

PŘÍRUČKA PRO UŽIVATELE

Wi-Fi

SOUND BAR


Před uvedením své soupravy do provozu si prosím přečtete pozorně tento návod a uschovejte jej pro budoucí použití.

Model

S95QR (S95QR, SPQ8-W, SPQ9-SL, SPQ9-SR)

- 2 Pokud používáte externí zařízení (například Blu-ray přehrávač, herní konzole atd.), připojte ho ke zvukovému panelu pomocí kabelu HDMI.
- 3 Proveďte připojení k napájení v následujícím pořadí: bezdrátový subwoofer → bezdrátové zadní reproduktory → Sound Bar. Poté zapněte Sound Bar. Když je automaticky navázáno spojení se zvukovým panelem, LED kontrolky na bezdrátovém subwooferu a bezdrátových zadních reproduktorech se rozsvítí zeleně. (→ Viz Připojení k produktu na straně 6.)



4 Použití produktu s vaším televizorem (→ Viz Připojení pomocí optického kabelu, Připojení pomocí kabelu HDMI, Připojení prostřednictvím Bluetooth na straně 41, 43, 45.)

- 1 Stiskněte opakovaně tlačítko **Funkce** , dokud se na stavovém displeji nezobrazí **OPT/HDMI ARC**.
- 2 V nastavení televizoru nastavte výstupní reproduktor na [HDMI ARC], [Optický] nebo [Externí reproduktor].
- 3 Pokud je televizor správně připojen k produktu, zobrazí se na stavovém displeji **OPT, ARC** nebo **E-ARC** spolu se zvukem.

5 Připojení produktu ke smartphonu přes Wi-Fi (→ Viz Spojení se smartphonem přes Wi-Fi na straně 24.)



- 1 Připojte svůj smartphone k Wi-Fi.
- 2 Nainstalujte **aplikaci LG Sound Bar** z obchodů Google Play nebo App Store.
- 3 Spusťte **aplikaci LG Sound Bar** a postupujte podle pokynů.
- 4 Produkt se připojí k vašemu smartphonu a můžete jej ovládat pomocí **aplikace LG Sound Bar**.

6 Připojení produktu ke smartphonu přes Bluetooth (→ Viz Připojení prostřednictvím Bluetooth na straně 49.)

- 1 Na svém smartphonu klepněte na tlačítko **Nastavení**  a zvolte **Bluetooth**. Zapněte funkci **Bluetooth**. (**Vypnuto** > **Zapnuto**)
- 2 Stiskněte tlačítko **Bluetooth párování** . Po chvíli uvidíte na stavovém displeji **BT READY**.
- 3 Vyhledejte a klepněte na LG_Speaker_S95QR_XXXX nebo na název, který jste zaregistrovali v aplikaci Google Home.
- 4 Když je produkt připojen k vašemu smartphonu prostřednictvím **Bluetooth**, uvidíte, že se stavový displej mění v pořadí **PAIRED** → **Název připojeného Bluetooth zařízení** → **BT**.

Ruční připojení zvukového panelu k bezdrátovému subwooferu nebo bezdrátovým zadním reproduktorům (→ Viz Ruční připojení bezdrátového subwooferu a bezdrátových zadních reproduktorů na straně 8.)

Pokud vidíte červenou LED kontrolku na zadní straně bezdrátového subwooferu nebo na zadních bezdrátových reproduktorech, znamená to, že Sound Bar není připojen k reproduktorům. V takovém případě je připojte v následujícím pořadí:

- ① Vypněte Sound Bar stisknutím tlačítka **Power** .
- ② Stiskněte **PAIRING** na zadní straně odpojeného bezdrátového subwooferu nebo bezdrátových zadních reproduktorů. Ověřte, zda LED kontrolka bliká zeleně.
 - Pokud na zadní straně bezdrátového subwooferu nebo bezdrátových zadních reproduktorů stále vidíte červenou LED kontrolku, znovu stiskněte a podržte tlačítko na zadní straně subwooferu nebo bezdrátových zadních reproduktorů.
- ③ Zapněte Sound Bar stisknutím tlačítka **Power** .
- ④ Po navázání spojení se na zadní straně bezdrátového subwooferu nebo na bezdrátových zadních reproduktorech rozsvítí zelená kontrolka.

Rychlý průvodce pro Sound Bar

- 2 Instalace a použití produktu

Instalace

- 6 Připojení k produktu
- 10 Vychutnejte si vylepšený zvuk
- 24 Spojení se smartphonem přes Wi-Fi
- 28 Resetování produktu

Popis produktu

- 29 Přední strana
- 31 Zadní strana
- 32 Popis dálkového ovladače

Připojení k televizoru

- 41 Připojení pomocí optického kabelu
- 43 Připojení pomocí kabelu HDMI
- 45 Připojení prostřednictvím Bluetooth

Připojení k externímu zařízení

- 46 Připojení pomocí kabelu HDMI
- 48 Připojení pomocí optického kabelu

Použití produktu jako audio systému

- 49 Připojení prostřednictvím Bluetooth
- 52 Připojení k paměťovému zařízení USB
- 54 Použití aplikace LG Sound Bar
- 55 Kompatibilita s Google Assistant
- 56 Funguje s Apple AirPlay
- 57 Připojení ke Spotify
- 58 Práce s Alexou
- 59 Tidal Connect

Přípevnění produktu na zeď

- 60 Kontrola před montáží na stěnu
- 63 Přípevnění produktu na zeď
- 65 Montáž bezdrátových zadních reproduktorů na zeď

Bezpečnostní opatření

- 66 Bezpečnost a předpisy

Než nahlásíte poruchu produktu

- 69 Odstraňování problémů

Dodatek

- 75 Technické údaje
- 77 Registrované obchodní známky a licence
- 79 Co potřebujete vědět o síťových službách
- 79 Informační upozornění k softwaru s otevřeným zdrojovým kódem
- 80 Manipulace s výrobkem

Instalace

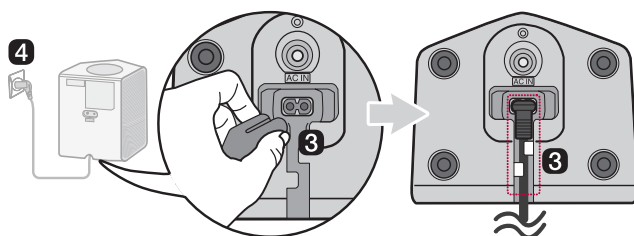
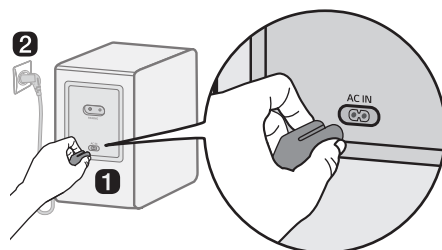
Připojení k produktu

Po připojení zvukového panelu k bezdrátovému subwooferu a bezdrátovým zadním reproduktorům si můžete vychutnat bohatší zvuk.

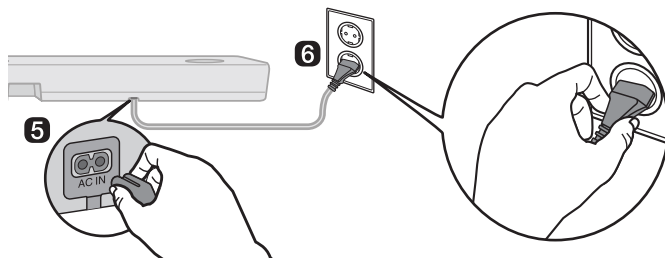
Automatické připojení bezdrátového subwooferu a bezdrátových zadních reproduktorů

Po dokončení instalace se bezdrátový subwoofer a bezdrátové zadní reproduktory automaticky připojí ke zvukovému panelu. Připojte Sound Bar k subwooferu a bezdrátovým zadním reproduktorům v následujícím pořadí.

- 1 Připojte napájecí kabel k bezdrátovému subwooferu.
- 2 Připojte napájecí kabel připojený k bezdrátovému subwooferu do zásuvky.
- 3 Připojte napájecí kabely k bezdrátovým zadním reproduktorům a uspořádejte napájecí kabely.
- 4 Připojte napájecí kabely připojené k bezdrátovým zadním reproduktorům do zásuvek.



- 5 Připojte napájecí kabel k soundbaru.
- 6 Připojte napájecí kabel připojený k soundbaru do zásuvky.



- 7 Když se spojení naváže automaticky, rozsvítí se zelené LED kontrolky na zadní straně bezdrátového subwooferu a bezdrátových zadních reproduktorech.

Kontrola připojení pomocí LED kontrolky na zadní straně bezdrátového subwooferu a bezdrátových zadních reproduktorů

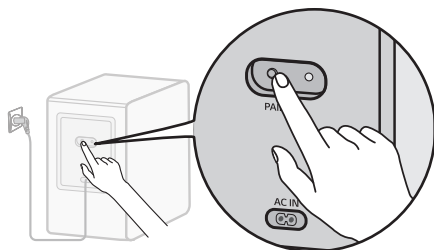
Stav připojení můžete zkontrolovat pomocí LED kontrolky na zadní straně bezdrátového subwooferu nebo na zadních bezdrátových reproduktorech.

Barva LED kontrolky	Stav
Blikající zelená	Probíhá připojování
Zelená	Připojení proběhlo úspěšně
Červená	Špatné připojení nebo subwoofer či bezdrátové zadní reproduktory jsou v pohotovostním režimu
Vypnuto	Není připojen napájecí kabel

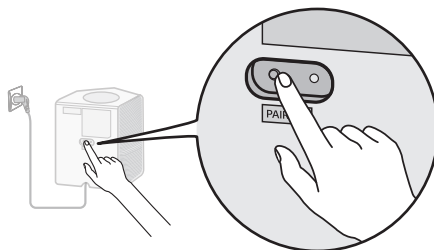
Ruční připojení bezdrátového subwooferu a bezdrátových zadních reproduktorů

Pokud na zadní straně bezdrátového subwooferu vidíte červenou LED kontrolku, znamená to, že Sound Bar není k subwooferu připojen. V takovém případě je připojte v následujícím pořadí.

- 1 Vypněte Sound Bar stisknutím tlačítka **Power** (🔌).
- 2 Stiskněte tlačítko **PAIRING** na zadní straně bezdrátového subwooferu nebo bezdrátových zadních reproduktorů. Zkontrolujte, zda LED kontrolka na zadní straně subwooferu nebo bezdrátových zadních reproduktorů bliká zeleně. Pokud na bezdrátovém subwooferu nebo bezdrátových zadních reproduktorech stále vidíte červenou LED kontrolku, znovu stiskněte a podržte tlačítko na zadní straně subwooferu nebo bezdrátových zadních reproduktorech.



Ruční připojení bezdrátového subwooferu

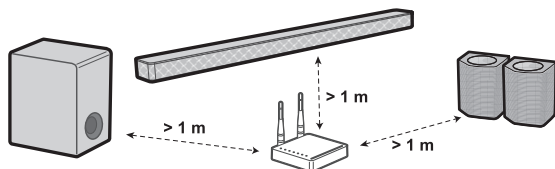


Ruční připojení bezdrátových zadních reproduktorů

- 3 Zapněte Sound Bar stisknutím tlačítka **Power** (🔌).
- 4 Když se spojení naváže, rozsvítí se na zadní straně bezdrátového subwooferu nebo na bezdrátových zadních reproduktorech zelená LED kontrolka.

✓ Poznámka

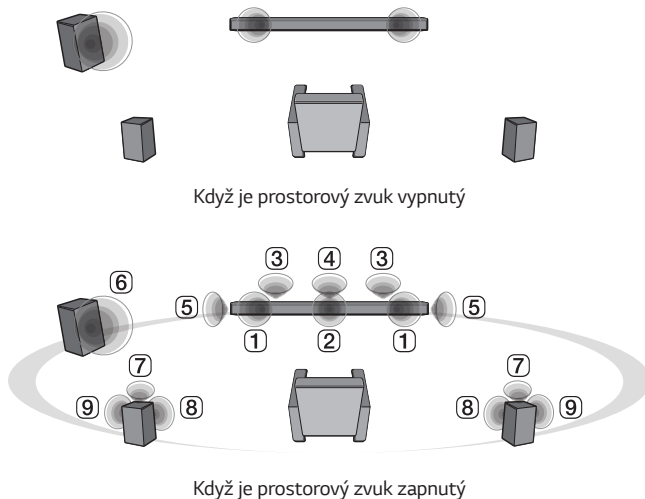
- Nainstalujte Sound Bar co nejbliže k bezdrátovému subwooferu. Čím menší je vzdálenost mezi zvukovým panelem a bezdrátovým subwooferem, tím lepší je kvalita zvuku.
- Ujistěte se, že mezi zvukovým panelem a bezdrátovým subwooferem nejsou žádné překážky.
- Zadní reproduktory udržujte ve vzdálenosti alespoň 30 cm od televizoru nebo monitoru.
- Abyste zabránili bezdrátovému rušení, udržujte vzdálenost alespoň 1 m mezi zvukovým panelem nebo bezdrátovým subwooferem, bezdrátovými zadními reproduktory a jakýmkoli periferními zařízeními, která generují silné elektromagnetické vlny (např. bezdrátové směrovače, mikrovlnné trouby atd.).



Vychutnejte si vylepšený zvuk

Funkce prostorového zvuku a funkce Multi-channel Experience (Zážitek z vícekanálového zvuku) umožňují poslouchat působivý 3D zvuk vytvářený více zvukovými kanály z reproduktorů bez ohledu na kanály v původně nahraném obsahu.

Pokud například posloucháte hudbu nahranou na 2.0 kanálech se standardními zvukovými efekty, zatímco jsou připojeny bezdrátové zadní reproduktory, uslyšíte následující rozdíl.




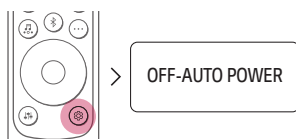
✓ Poznámka

• Pozice reproduktorů jsou následující.

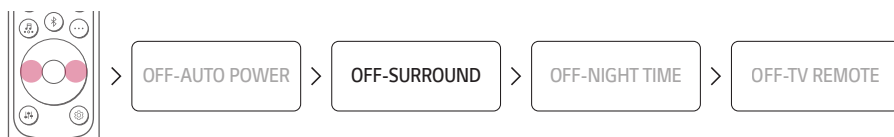
- ① Přední reproduktory
- ② Středový reproduktor
- ③ Horní reproduktory
- ④ Horní střední reproduktor
- ⑤ Prostorové (postranní) reproduktory
- ⑥ Subwoofer
- ⑦ Zadní horní reproduktory
- ⑧ Zadní reproduktory
- ⑨ Zadní prostorové (postranní) reproduktory

Nastavení prostorového zvuku

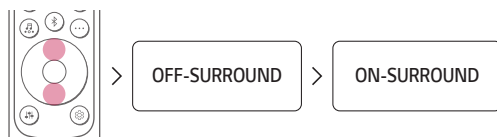
- 1 Stiskněte tlačítko **Nastavení** . Produkt vstoupí do režimu nastavení a zobrazí se **OFF-AUTO POWER** nebo **ON-AUTO POWER**.



- 2 Když se po stavovém displeji posouvá **OFF-AUTO POWER** nebo **ON-AUTO POWER**, stiskněte tlačítko **Doleva/doprava** a zvolte nastavení prostorového zvuku. Zobrazí se stav prostorového zvuku, **OFF-SURROUND** nebo **ON-SURROUND**.



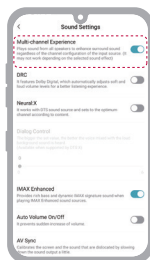
- 3 Když se po stavovém displeji posouvá **OFF-SURROUND** nebo **ON-SURROUND**, stiskněte tlačítko **Nahoru/dolů** pro vypnutí nebo zapnutí prostorového zvuku.



Použití funkce Multi-channel Experience (Zážitek z vícekanálového zvuku)

Přehrává zvuk ze všech reproduktorů pro vylepšení prostorového zvuku bez ohledu na konfiguraci kanálů vstupního zdroje.

Tuto funkci můžete ovládat v **aplikaci LG Sound Bar**.





✓ Poznámka

- V závislosti na vybraném zvukovém efektu nemusí fungovat.
-

Funkce prostorového zvuku zapnuta


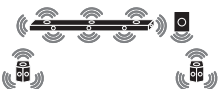

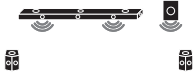

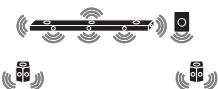




Když je funkce prostorového zvuku zapnuta, zvuk se vysílá ze všech připojených reproduktorů bez ohledu na to, jestli funkce Multi-channel Experience (Zážitek z vícekanálového zvuku) je zapnuta nebo vypnuta.

Zvukové efekty		
Vstup	Výstup	
	Zadní reproduktory nepřipojeny	Zadní reproduktory připojeny
Všechny zvukové efekty		
Kanály 2.0		
Kanály 5.1		
Kanály 7.1 nebo další		
Kanály 7.1.4		

Funkce prostorového zvuku vypnuta

Když je funkce prostorového zvuku vypnutá, zvuk se z připojených reproduktorů vysílá různě podle toho, zda je funkce Multi-channel Experience (Zážitek z vícekanálového zvuku) zapnuta nebo vypnuta.



Funkce Multi-channel Experience (Zážitek z vícekanálového zvuku) zapnuta

Vstup		Zvukové efekty	
		Výstup	
		Zadní reproduktory nepřipojeny	Zadní reproduktory připojeny
AI SOUND PRO			
Zvuk přizpůsobený pomocí umělé inteligence			
Kanály 2.0			
Kanály 5.1			
Kanály 7.1 nebo další			
Kanály 7.1.4			
STANDARD			
Můžete si vychutnávat optimalizovaný zvuk.			
Kanály 2.0			
Kanály 5.1	DTS		
	Jiné		
Kanály 7.1 nebo další			
Kanály 7.1.4			

Zvukové efekty		
Vstup	Výstup	
	Zadní reproduktory nepřipojeny	Zadní reproduktory připojeny


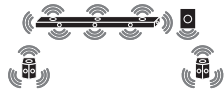
CINEMA










3D zvuk kina

Kanály 2.0		
Kanály 5.1		
Kanály 7.1 nebo další		
Kanály 7.1.4		

CLEAR VOICE PRO

Čistý zvuk hlasu zvyšuje kvalitu hlasového zvuku



Kanály 2.0		
Kanály 5.1		
Kanály 7.1 nebo další		
Kanály 7.1.4		

Zvukové efekty			
Vstup	Výstup		
	Zadní reproduktory nepřipojeny	Zadní reproduktory připojeny	
SPORTS			
Realistický zvuk jako na stadionu			
Kanály 2.0			
Kanály 5.1			
Kanály 7.1 nebo další			
Kanály 7.1.4			
MUSIC			
Zvuk obohacený o technologii MERIDIAN			
Kanály 2.0			
Kanály 5.1		DTS	
		Jiné	
Kanály 7.1 nebo další			
Kanály 7.1.4			

Zvukové efekty		
Vstup	Výstup	
	Zadní reproduktory nepřipojeny	Zadní reproduktory připojeny


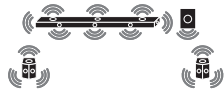
GAME

Optimalizovaný zvuk pro hry









Kanály 2.0		
Kanály 5.1		
Kanály 7.1 nebo další		
Kanály 7.1.4		

BASS BLAST (BASS BLAST+)

Zvuk s posílenými basy

Kanály 2.0		
Kanály 5.1		
Kanály 7.1 nebo další		
Kanály 7.1.4		

Funkce Multi-channel Experience (Zážitek z vícekanálového zvuku) vypnuta

Vstup		Zvukové efekty	
		Výstup	
		Zadní reproduktory nepřipojeny	Zadní reproduktory připojeny
AI SOUND PRO Zvuk přizpůsobený pomocí umělé inteligence			
Kanály 2.0			
Kanály 5.1	DTS		
	Jiné		
Kanály 7.1 nebo další			
Kanály 7.1.4			

Zvukové efekty

Vstup	Výstup	
	Zadní reproduktory nepřipojeny	Zadní reproduktory připojeny

STANDARD

Můžete si vychutnávat optimalizovaný zvuk.

Kanály 2.0			
Kanály 5.1	DTS		
	Jiné		
Kanály 7.1 nebo další			
Kanály 7.1.4			

CINEMA

3D zvuk kina






Kanály 2.0			
Kanály 5.1			
Kanály 7.1 nebo další			
Kanály 7.1.4			

Zvukové efekty

Vstup	Výstup	
	Zadní reproduktory nepřipojeny	Zadní reproduktory připojeny

CLEAR VOICE PRO

Čistý zvuk hlasu zvyšuje kvalitu hlasového zvuku






Kanály 2.0		
Kanály 5.1	DTS	
	Jiné	
Kanály 7.1 nebo další		
Kanály 7.1.4		

Zvukové efekty

Vstup	Výstup	
	Zadní reproduktory nepřipojeny	Zadní reproduktory připojeny

SPORTS

Realistický zvuk jako na stadionu



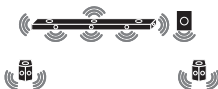


Kanály 2.0		
Kanály 5.1	DTS	
	Jiné	
Kanály 7.1 nebo další		
Kanály 7.1.4		

Zvukové efekty

Vstup	Výstup	
	Zadní reproduktory nepřipojeny	Zadní reproduktory připojeny

MUSIC







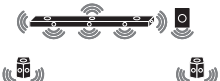
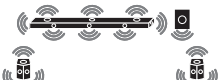
Zvuk obohacený o technologii MERIDIAN

Kanály 2.0		
Kanály 5.1	<div style="text-align: center;">DTS</div> <hr/> <div style="text-align: center;">Jiné</div>	
Kanály 7.1 nebo další		
Kanály 7.1.4		

Zvukové efekty		
Vstup	Výstup	
	Zadní reproduktory nepřipojeny	Zadní reproduktory připojeny



GAME

Optimalizovaný zvuk pro hry

Kanály 2.0			
Kanály 5.1	DTS		
	Jiné		
Kanály 7.1 nebo další			
Kanály 7.1.4			

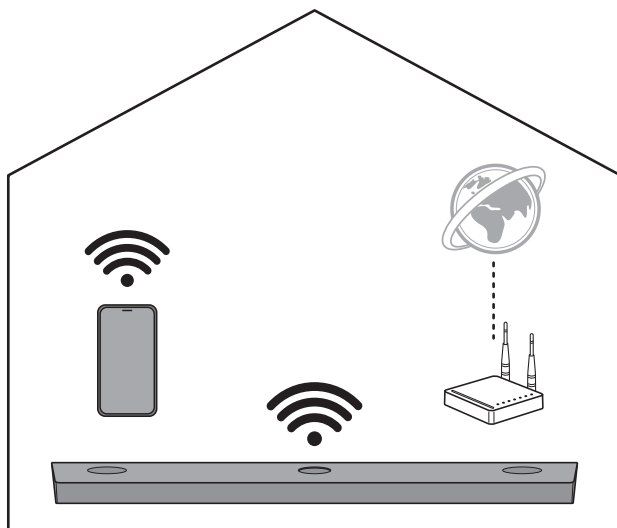
BASS BLAST (BASS BLAST+)

Zvuk s posílenými basy

Kanály 2.0		
Kanály 5.1		
Kanály 7.1 nebo další		
Kanály 7.1.4		

Spojení se smartphonem přes Wi-Fi

Aplikace **LG Sound Bar** umožňuje připojení produktu k síti a ovládání produktu.



Nejprve zkontrolujte následující.

- Máte bezdrátový router?
 - Chcete-li propojit smartphonu a výrobek prostřednictvím Wi-Fi, musíte mít bezdrátový směrovač připojený k internetu.
 - Ujistěte se, že jsou oba připojeni ke stejné síti Wi-Fi.
 - Pokud je signál bezdrátového směrovače slabý, nemusí být možné se připojit. Přesuňte směrovač blíže k Sound Baru nebo jej přemístěte dále od překážek.
- Má váš smartphonu povolený **Bluetooth**?
 - Povolte **Bluetooth** na svém smartphonu.
 - Pokud je povoleno **Bluetooth**, můžete se snadno připojit k Wi-Fi. Pokud je **Bluetooth** deaktivováno, produkt se nemusí zaregistrovat v **aplikaci LG Sound Bar**.
- **Aplikace LG Sound Bar** je k dispozici ve verzích uvedených níže.
 - Android™ OS: Verze 6.0 nebo vyšší
 - iOS OS: Verze 12 nebo vyšší
 - Minimální podporované verze pro každý operační systém se mohou později změnit.

Instalace aplikace

Nainstalujte **aplikaci LG Sound Bar** na svůj smartphone. Chcete-li nainstalovat **aplikaci LG Sound Bar**, můžete naskenovat QR kód pomocí aplikace pro skenování QR kódu nebo ji stáhnout z obchodů Google Play nebo App Store.

Stažení pomocí QR kódu

- 1 Naskenujte níže uvedený QR kód pomocí aplikace pro skenování QR kódů.
- 2 Budete přesměrováni na stránku, kde si můžete stáhnout **aplikaci LG Sound Bar**. Klepnutím na aplikaci ji nainstalujete.



(Android Phone OS)



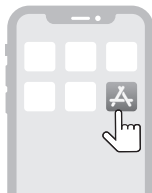
(iPhone OS)

Stahování z obchodů Google Play nebo App Store

Na svém smartphonu přejděte na Google Play nebo App Store, vyhledejte **aplikaci LG Sound Bar** a nainstalujte ji.



(Android™ Phone)



(iPhone)

✓ **Poznámka**

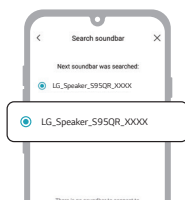
- Položky nabídky Nastavení se mohou lišit v závislosti na výrobci smartphonu a operačním systému.
- Google, Android, Google Play, Google Home and Chromecast built-in jsou ochranné známky společnosti Google LLC.

Spojení se smartphonem pomocí aplikace LG Sound Bar

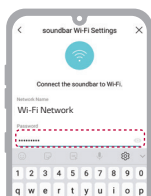
Chcete-li používat síťové služby, musíte produkt připojit ke smartphonu prostřednictvím Wi-Fi v **aplikaci LG Sound Bar**.

Způsob instalace aplikace se liší v závislosti na smartphonu.

- 1 Vyhledejte **aplikaci LG Sound Bar** nainstalovanou na svém smartphonu a klepněte na ni.
- 2 Postupujte podle pokynů **aplikace LG Sound Bar**. Budete muset souhlasit s podmínkami služby, obrazovkou průvodce Chromecast a nastavením povolení polohy. Zapněte Wi-Fi a **Bluetooth**.
- 3 Zvolte produkt, který chcete připojit. Tento produkt bude označen jako LG_Speaker_S95QR_XXXX.




- 4 Vyberte síť Wi-Fi a zadejte heslo.



5 Po dokončení připojení produktu v **aplikaci LG Sound Bar** se na stavovém displeji produktu zobrazí **CONNECTED**.


✓ Poznámka

- Pokud heslo směrovače obsahuje některé speciální znaky (například ` ' " + / \ ; : - _ ^ & () < >) nebo emotikony, Sound Bar nemusí být připojen. Doporučujeme nastavit heslo pomocí kombinace anglických písmen a číslic.
 - Doporučujeme nastavit typ zabezpečení bezdrátového směrovače na WPA2.
 - Produkt můžete zaregistrovat v aplikaci Google Home. Další informace naleznete na adrese <http://www.google.com/cast/setup/>.
 - Pomocí aplikace Google Home můžete vytvořit skupinu reproduktorů a přidat až 4 zařízení jako skupinu reproduktorů. Přidání příliš mnoha zařízení může být při poslechu hudby nepohodlné.
 - Pokud chcete zkontrolovat nebo změnit výchozí registrovanou přezdívku nebo název produktu, připojte se k aplikaci Google Home a klepněte na tlačítko **Nastavení**  zařízení.
 - Produkt nelze konfigurovat ani ovládat pomocí aplikace **LG ThinQ**.
-

Resetování produktu

Pokud je produkt zablokovaný a nefunguje nebo pokud je síťové připojení nestabilní, budete ho muset resetovat. Pokud byla změněna síť Wi-Fi, budete muset produkt resetovat a znovu ho připojit ke smartphonu.

Způsob resetování

- 1 Stiskněte a podržte tlačítko **Wi-Fi**  na horní straně produktu, dokud neuslyšíte zvukový signál.
- 2 Na stavovém displeji se zobrazí **RESET** a všechna nastavení bezdrátové sítě v produktu budou vymazána.

✓ Poznámka

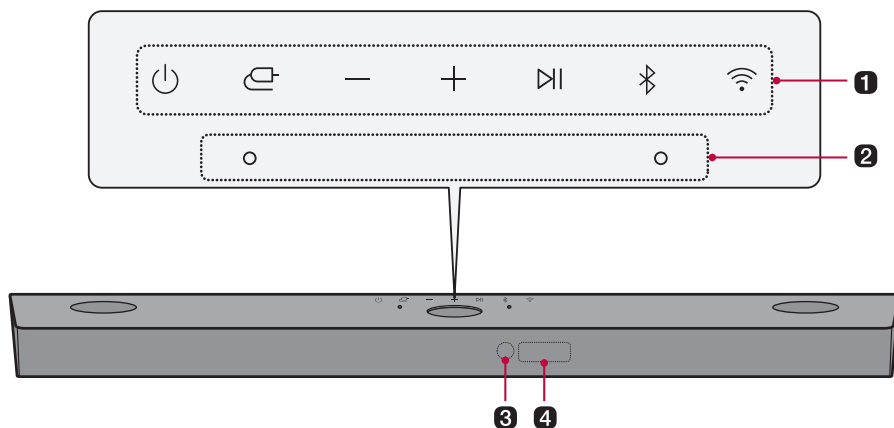
- Po resetování produktu budete také muset produkt znovu připojit ke smartphonu prostřednictvím Wi-Fi v aplikaci **LG Sound Bar**.
-

Jak deaktivovat připojení k bezdrátové síti.

Stisknutím a podržením tlačítka **Power**  po dobu 3 sekund nebo déle produkt vypnete.



Popis produktu

Přední strana



1 Výkon

Zapne nebo vypne produkt.

- Pokud stisknete a podržíte tlačítko **Power**  déle než 3 sekundy, Wi-Fi se odpojí a produkt již nebude vydávat zvuk. Chcete-li zachovat připojení Wi-Fi pro budoucí použití, stiskněte rychle tlačítko **Power** .

Funkce

Opakovaným stisknutím tlačítka vyberte požadovanou funkci nebo vstupní režim.

- Wi-Fi: Připojí produkt prostřednictvím Wi-Fi.
- BT: Připojí produkt prostřednictvím **Bluetooth**.
- OPT/HDMI ARC: Připojí produkt k televizoru, který podporuje optický kabel, ARC, E-ARC nebo LG Sound Sync.
- HDMI1: Připojí produkt k vstupnímu portu **HDMI IN (1)**
- HDMI2: Připojí produkt k vstupnímu portu **HDMI IN (2)**
- USB: Připojí produkt k paměťovému zařízení USB.

Hlasitost

Upravuje hlasitost zvuku.

Přehrát/Pozastavit

Umožní pozastavit nebo přehrát hudbu.

Bluetooth párování

Umožňuje vám spárovat zařízení **Bluetooth**, například smartphone, s tímto produktem po dobu tří minut. (→ Viz "Připojení prostřednictvím Bluetooth" na straně 49.)

Wi-Fi

Přejde přímo na Wi-Fi funkci.

2 Vestavěný mikrofón

Používá se při provádění kalibrace místnosti pomocí umělé inteligence v **aplikaci LG Sound Bar**.

3 Přijímač dálkového ovládání

Přijímá bezdrátové signály z dálkového ovladače.

4 Stavový displej

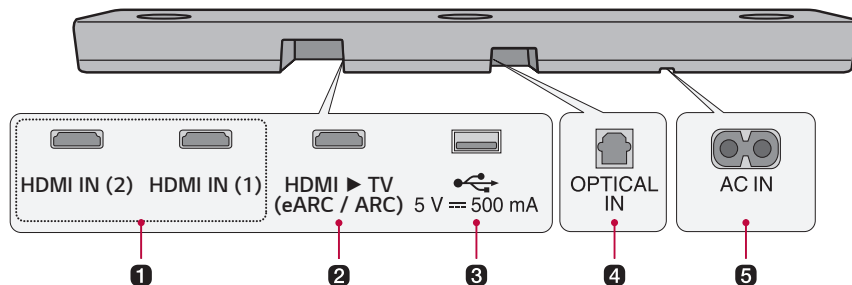
Možnosti, jako vstupní režim a hlasitost, jsou zobrazeny textem.

- Stavový displej lze nastavit jako zapnutý, vypnutý nebo auto. (→ Viz Používání displeje na straně 39.)
-

✓ Poznámka

- Aby se snížila spotřeba energie, produkt se automaticky vypne po 15 minutách bez vstupního signálu z externího zařízení.
-

Zadní strana



1 HDMI IN (1) / HDMI IN (2)

Připojte externí zařízení k produktu pomocí kabelu HDMI.

2 HDMI ► TV (eARC / ARC)

Připojte televizor k produktu pomocí kabelu HDMI.

3 USB port

Chcete-li přehrávat hudbu pomocí produktu, připojte paměťové zařízení USB.

4 OPTICAL IN

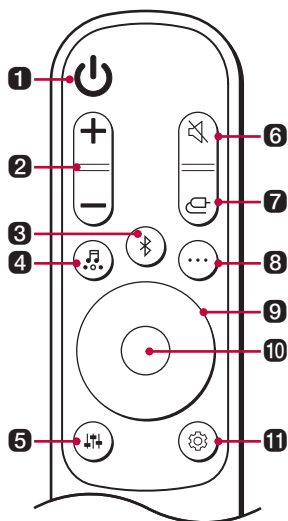
Připojte televizor k produktu pomocí optického kabelu.

5 AC IN

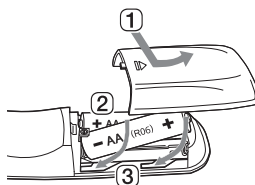
Připojte napájecí kabel.

Popis dálkového ovladače

Dálkový ovladač můžete použít k ovládání všech funkcí produktu, od zapnutí/vypnutí až po povolení zvuku kina.



Výměna baterie



Použijte baterie AA 1,5 V. Vyměňte obě baterie vložením do dálkového ovladače podle vyznačených směrů.

- 1 Otevřete kryt baterie na zadní straně dálkového ovladače.
- 2 Vložte baterie tak, aby konce + a - odpovídaly označením.
- 3 Zavřete kryt baterie.

Při výměně baterie za nesprávný typ hrozí nebezpečí požáru nebo výbuchu.

1 Výkon

Zapne nebo vypne produkt.

2 Hlasitost

Upravuje hlasitost zvuku.

3 Bluetooth párování


Umožňuje vám spárovat zařízení **Bluetooth**, například smartphone, s tímto produktem po dobu tří minut.
(→ Viz "Připojení prostřednictvím Bluetooth" na straně 49.)

4 Zvukové efekty

Stisknutím tlačítka vyberte požadované zvukové pole.

- AI SOUND PRO: Umělá inteligence vybírá optimální nastavení zvuku podle vašeho obsahu.
- STANDARD: Můžete si vychutnávat optimalizovaný zvuk.
- CINEMA: Přehrávejte obsah s 3D zvukem podobným kinu.
- CLEAR VOICE PRO: Čistý zvuk hlasu zvyšuje kvalitu hlasového zvuku.
- SPORTS: Realistický zvuk jako na stadionu.
- MUSIC: Zažijte prémiovou zvukovou technologii MERIDIAN.
- GAME: Optimalizovaný zvuk pro hry.
- BASS BLAST (BASS BLAST+): Basové zvuky jsou vylepšeny.

5 Ladění zvuku

Upravuje úroveň zvuku připojeného reproduktoru. Před stisknutím tlačítek **Nahoru/dolů** pro zvýšení/snížení hlasitosti zvuku stiskněte tlačítko **Ladění zvuku**  a poté tlačítko **Doleva/doprava**. Nastavitelné reproduktory a rozsahy nastavení jsou následující:

- WF (Subwoofer): -15 - 6
 - C (Středový reproduktor): -6 - 6
 - OVC (Horní reproduktor): -6 - 6
 - S (Prostorový (postranní) reproduktor): -6 - 6
 - R (Zadní reproduktor): -6 - 6
 - ROV (Zadní horní reproduktor): -6 - 6
 - RS (Zadní prostorový (postranní) reproduktor): -6 - 6
 - TRE (Přední reproduktor (výšky)): -5 - 5
 - BAS (Přední reproduktor (basy)): -5 - 5
- Nastavení hlasitosti zadních reproduktorů je možné pouze tehdy, jsou-li připojeny.
-

6 Ztlumit

Vypne zvuk z produktu.

7 Funkce

Opakovaným stisknutím tlačítka vyberte požadovanou funkci nebo vstupní režim.

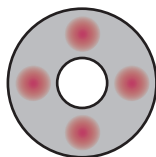
8 Informace

Zobrazte informace o připojeném vstupním zdroji, Wi-Fi síti nebo **Bluetooth**.

- WI-FI: Název připojené aplikace
 - BT: Název připojeného zařízení **Bluetooth**
 - OPT/ARC/E-ARC/HDMI1/HDMI2: Aktuální zdroj zvuku
 - USB: Název aktuálního zvukového souboru
-

9 Nahoru/dolů/doleva/doprava

Toto tlačítko se používá při nastavení všech funkcí.



Nahoru/dolů: Posouvá složkami na paměťovém zařízení USB. Stisknutím tlačítka můžete vybrat požadovanou složku.


Doleva/doprava: Pokud přehráváte předchozí skladbu, stiskněte levé tlačítko. Pokud přehráváte další skladbu, stiskněte pravé tlačítko.

10 Přehrát/Pozastavit

Pokud přehráváte nebo pozastavujete skladbu, stiskněte toto tlačítko.

- Při poslechu hudby na paměťovém zařízení USB můžete vybrat režim přehrávání stisknutím tlačítka po dobu 3 sekund nebo déle, poté stisknutím tlačítka **Nahoru/dolů** vyberte požadovanou možnost Opakování.
 - OFF: Přehraje soubory v pořadí, potom ukončí přehrávání.
 - ONE: Přehrává aktuální soubor opakovaně.
 - FOLDER: Přehrává pouze soubory ve složce ve smyčce
 - ALL: Přehrává všechny soubory ve smyčce
 - SHUFFLE: Přehrává náhodný soubor, dokud nebudou přehrány všechny soubory, a poté přehrávání ukončí.
-

11 Nastavení

Umožňuje vám upravit nastavení tohoto produktu: AUTO POWER, SURROUND, NIGHT TIME, TV REMOTE, DISPLAY. Stiskněte tlačítko **Nastavení**  a zvolte nastavení pomocí tlačítka **Doleva/doprava**, než stiskněte tlačítko **Nahoru/dolů** pro vypnutí/zapnutí nastavení.

- **AUTO POWER:** Když je televizor nebo externí zařízení zapnuto nebo vypnuto, produkt se rovněž automaticky zapne nebo vypne. Je k dispozici, pouze pokud je produkt připojen k televizoru optickým kabelem. (→ Viz Použití funkce Auto Power na straně 37.)
 - **SURROUND:** Funkce prostorového zvuku vám umožní poslouchat moderní 3D zvuk produkovaný více zvukovými kanály z reproduktorů, bez ohledu na kanály v původně zaznamenaném obsahu. (→ Viz Nastavení prostorového zvuku na straně 11.)
 - **NIGHT TIME:** Snižuje celkovou hlasitost zvuku, ale zvyšuje hlasitost jemných a citlivých zvuků. Tato funkce je užitečná při poslechu hudby nebo filmu pozdě v noci. (→ Viz Použití nočního režimu na straně 38.)
 - **TV REMOTE:** Tato pohodlná funkce vám umožňuje nastavit hlasitost produktu pomocí dálkového ovladače vašeho televizoru. (→ Viz Ovládání produktu pomocí dálkového ovládání televizoru na straně 36.)
 - **DISPLAY:** Stavový displej lze nastavit jako zapnutý, vypnutý nebo auto. (→ Viz Používání displeje na straně 39.)
-

Ovládání produktu pomocí dálkového ovládání televizoru

Hlasitost produktu lze upravit pomocí dálkového ovladače LG TV a dalších značek.


Funkce ovládatelné dálkovým ovladačem televizoru

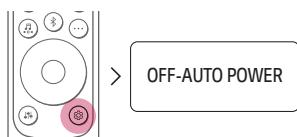
Hlasitost, vypnutí/zapnutí ztlumení

Podporované značky televizorů

LG, Panasonic, Philips, Samsung, Sharp Electronics, Sony, Toshiba, Vizio

Aktivace/deaktivace této funkce

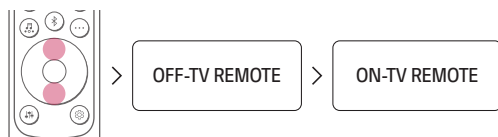
- 1 Stiskněte tlačítko **Nastavení** . Produkt vstoupí do režimu nastavení a zobrazí se **OFF-AUTO POWER** nebo **ON-AUTO POWER**.



- 2 Když se po stavovém displeji posouvá **OFF-AUTO POWER** nebo **ON-AUTO POWER**, stiskněte tlačítko **Doleva/doprava** pro výběr nastavení dálkového ovladače televizoru. Zobrazený stav dálkového ovladače televizoru je **ON-TV REMOTE** nebo **OFF-TV REMOTE**.



- 3 Když se po stavovém displeji posouvá **ON-TV REMOTE** nebo **OFF-TV REMOTE**, stiskněte tlačítko **Nahoru/dolů** pro vypnutí nebo zapnutí dálkového ovladače televizoru.




✓ Poznámka

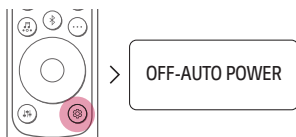
- Stisknutím tlačítka **Nastavení** na dálkovém ovladači televizoru zkontrolujte, zda je zvukový výstup televizoru nastaven na [Externí reproduktor].
- Produkt nelze ovládat pomocí dálkového ovládní Magic LG TV.
- Pokud jsou na televizoru zapnuty funkce SIMPLINKnebo Sound Sync, nemusí tato funkce fungovat správně. Stisknutím tlačítka **Nastavení** na dálkovém ovládní televizoru tuto funkci vypnete.
- Tato funkce nemusí fungovat správně, pokud jsou jednotka a televizor propojeny pomocí kabelu HDMI.

Použití funkce Auto Power

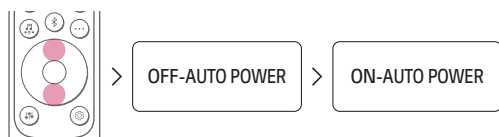
Tato funkce automaticky zapíná a vypíná produkt, když je zapnut nebo vypnut televizor nebo externí zařízení. Když je připojené zařízení zapnuto, produkt se automaticky zapne a vybere funkci podle vstupního signálu.

Aktivace/deaktivace funkce Auto Power

- 1 Stiskněte tlačítko **Nastavení** . Produkt vstoupí do režimu nastavení a zobrazí se **OFF-AUTO POWER** nebo **ON-AUTO POWER**.




- 2 Když se po stavovém displeji posouvá **OFF-AUTO POWER** nebo **ON-AUTO POWER**, stiskněte tlačítko **Nahoru/dolů** pro vypnutí nebo zapnutí prostorového funkce Auto Power.

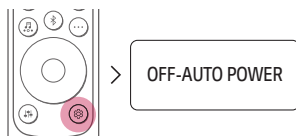


Použití nočního režimu

Snižuje celkovou hlasitost zvuku, ale zvyšuje hlasitost jemných a citlivých zvuků. Tato funkce je užitečná při poslechu hudby nebo filmu pozdě v noci.

Aktivace/deaktivace funkce nočního režimu

- 1 Stiskněte tlačítko **Nastavení** . Produkt vstoupí do režimu nastavení a zobrazí se **OFF-AUTO POWER** nebo **ON-AUTO POWER**.



- 2 Když se po stavovém displeji posouvá **OFF-AUTO POWER** nebo **ON-AUTO POWER**, stiskněte tlačítko **Doleva/doprava** pro výběr nastavení nočního režimu. Zobrazený stav nočního režimu je **ON-NIGHT TIME** nebo **OFF-NIGHT TIME**.



- 3 Když se po stavovém displeji posouvá **ON-NIGHT TIME** nebo **OFF-NIGHT TIME**, stiskněte tlačítko **Nahoru/dolů** pro vypnutí nebo zapnutí nočního režimu.




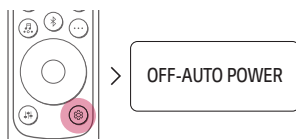
Používání displeje

Stavový displej lze nastavit jako zapnutý, vypnutý nebo auto.

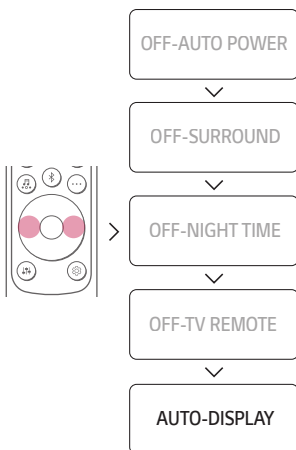
Možnost	Stavový displej
AUTO	Stmívání po 20 sekundách od zadání tlačítka.
ON	Stále zapnuto
OFF	Vypne se po 20 sekundách zadávání tlačítek.

Aktivace/deaktivace funkce Displej

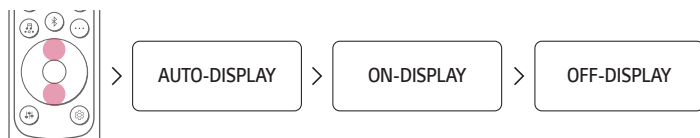
- 1 Stiskněte tlačítko **Nastavení** . Produkt vstoupí do režimu nastavení a zobrazí se **OFF-AUTO POWER** nebo **ON-AUTO POWER**.



- 2 Když se po stavovém displeji posouvá možnost **OFF-AUTO POWER** nebo **ON-AUTO POWER**, stiskněte tlačítko **Doleva/Doprava** pro výběr nastavení displeje. Stav displeje můžete vidět jako **AUTO-DISPLAY**, **ON-DISPLAY** nebo **OFF-DISPLAY**.



- 3** Když se po stavovém displeji posouvají možnosti **AUTO-DISPLAY**, **ON-DISPLAY** nebo **OFF-DISPLAY**, stiskněte tlačítko **Nahoru/Dolů** pro nastavení displeje na AUTO, zapnutí nebo vypnutí.



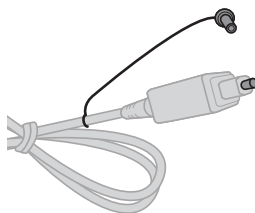
Připojení k televizoru

Připojení pomocí optického kabelu

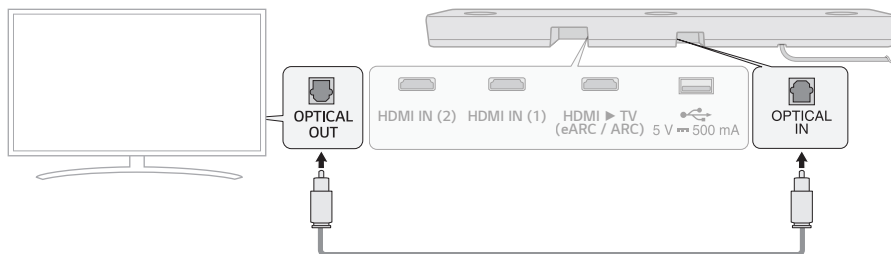
Přenášejte zvuk televizoru do produktu připojením k televizoru optickým kabelem. K původnímu zvuku můžete přidat celou řadu 3D efektů, které naplní místnost hlubokým a bohatým zvukem.


Sledování televizoru po připojení optickým kabelem

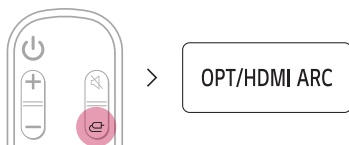
- 1 Pokud je koncovka digitálního kabelu opatřena krytem, sejměte nejprve kryty z obou konců.



- 2 Pomocí optického kabelu připojte konektor **OPTICAL IN** na zadní straně produktu ke konektoru **Optical Digital Output (OPTICAL OUT)** na televizoru, jak je znázorněno na obrázku.



- 3 Stiskněte opakovaně tlačítko **Funkce** , dokud se na stavovém displeji nezobrazí **OPT/HDMI ARC**.



- 4 Stisknutím tlačítka **Nastavení** na dálkovém ovladači televizoru přejděte do nabídky [Reproduktor] a nastavte výstupní reproduktor na [Optický] nebo [Externí reproduktor]. Položky nabídky a nastavení se mohou lišit v závislosti na výrobci televizoru.

✓ **Poznámka**

- Pokud se optický vstupní signál a signál ARC pokusí připojit současně, bude mít přednost signál ARC.

Když používáte televizor LG TV

Pokud je televizor připojen k produktu optickým kabelem, můžete upravit hlasitost pomocí dálkového ovladače televizoru LG TV. Můžete tak učinit pouze na televizoru, který podporuje funkci LG TV Sound Sync. V uživatelské příručce k televizoru zjistěte, zda je váš televizor podporován.

Funkce ovládatelné dálkovým ovladačem LG TV

Hlasitost, vypnutí/zapnutí ztlumení

✓ **Poznámka**

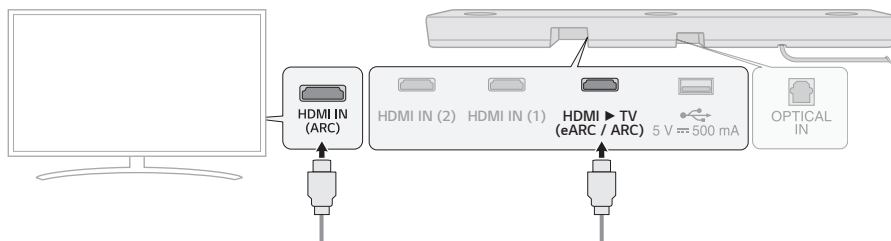
- Pokud je televizor správně připojen k produktu, na stavovém displeji se zobrazí **LG OPT**.
- Při použití produktu s dálkovým ovladačem LG TV se na produkt automaticky použije hlasitost a stav ztlumení nastavený na televizoru.
- Dálkové ovládání produktu můžete používat i po připojení k televizoru LG TV.
- Abyste mohli používat LG Sound Sync, budete muset změnit nastavení zvuku na vašem televizoru. Může se lišit v závislosti na televizoru.


Připojení pomocí kabelu HDMI

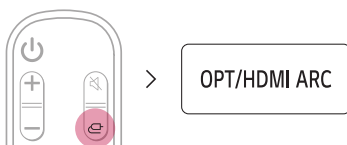
Zvuk televizoru můžete přenášet do produktu připojením televizoru k produktu pomocí kabelu HDMI. K původnímu zvuku přidejte celou řadu 3D efektů, které naplní místnost hlubokým a bohatým zvukem.

Sledování televizoru po připojení kabelem HDMI

- 1 Pomocí kabelu HDMI připojte konektor **HDMI ► TV (eARC / ARC)** na zadní straně produktu ke konektoru **HDMI IN (ARC)** na televizoru, jak je znázorněno na obrázku.



- 2 Stiskněte opakovaně tlačítko **Funkce**  dokud se na stavovém displeji nezobrazí **OPT/HDMI ARC**.



- 3 Stisknutím tlačítka **Nastavení** na dálkovém ovladači televizoru přejděte do nabídky [Reproduktor] a nastavte výstupní reproduktor na [HDMI ARC]. Položky nabídky a nastavení se mohou lišit v závislosti na výrobci televizoru.
- 4 Pokud je televizor správně připojen k produktu, na stavovém displeji se zobrazí **ARC** nebo **E-ARC**.

✓ Poznámka

- E-ARC podporuje vysoce kvalitní zvuk, jako například DTS-HD Master Audio™, DTS:X®, Dolby TrueHD a Dolby Atmos®.
- Pokud chcete použít Dolby Atmos® nebo DTS:X®, připojené zařízení a jeho obsah by měly podporovat Dolby Atmos® nebo DTS:X®.
- Před zapnutím eARC z nabídky **Settings** se ujistěte, že váš televizor podporuje funkci eARC. Další informace o použití této funkce najdete v uživatelské příručce k televizoru. Nastavení se může lišit v závislosti na televizoru.
- Použijte certifikovaný kabel s logem HDMI.

SIMPLINK

- SIMPLINK odkazuje na funkci HDMI-CEC, která vám umožní použít jeden dálkový ovladač k ovládání zvukového zařízení nebo přehrávače připojeného k LG TV přes HDMI.
 - Funkce ovládatelné dálkovým ovladačem LG TV kompatibilním s SIMPLINK. Zapnutí/vypnutí, ovládání hlasitosti, vypnutí/zapnutí ztlumení atd.
- Další informace o nastavení SIMPLINK najdete v uživatelské příručce k LG TV.



✓ Poznámka

- Funkce SIMPLINK nemusí fungovat správně v závislosti na stavu produktu nebo jiných připojených zařízeních.
 - Funkci HDMI-CEC podporují výrobci televizorů: LG SIMPLINK, Sony BRAVIA Sync/Link, Philips EasyLink, Samsung Anynet+ atd.

Použití funkce WOW Orchestra s televizorem LG

Kombinace soundbaru LG a televizoru LG vám poskytne nejlepší zážitek z poslechu zvuku, který bude vyslán oběma zařízeními současně.

Tato funkce se automaticky aktivuje po připojení soundbaru k televizoru a můžete ji zvolit v nabídce výstupu zvuku na televizoru.

✓ Poznámka

- K dispozici u některých modelů televizorů a soundbarů LG
 - Funguje s pomocí zvukového kodeku podporovaného televizorem.
 - Tato funkce může fungovat pouze při připojení kabelem HDMI a připojení LG WOWCAST.
 - Nezapomeňte na televizoru povolit funkci e-ARC.
 - Hlášení zobrazená na televizoru se mohou lišit v závislosti na modelu.
 - Podrobnější informace o nastavení naleznete v návodu k obsluze televizoru.
-

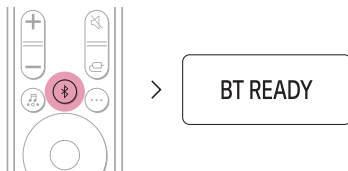
Připojení prostřednictvím Bluetooth

Bluetooth je technologie, která bezdrátově spojuje elektronické produkty kolem vás.

Připojte produkt k televizoru přes **Bluetooth** a užívejte si zvuk z televizoru ve vysoké kvalitě.


Sledování televizoru při bezdrátovém připojení

1 Stiskněte tlačítko **Bluetooth párování** . Po chvíli se na stavovém displeji zobrazí **BT READY**.



- 2** Stisknutím tlačítka **Nastavení** na dálkovém ovladači televizoru přejděte do nabídky [Reproduktor] a nastavte výstupní reproduktor na **[Bluetooth]**.
- 3** Vyhledejte a klepněte na LG_Speaker_S95QR_XXXX nebo na název, který jste zaregistrovali v aplikaci Google Home.
- 4** Když je produkt připojen k vašemu televizoru prostřednictvím **Bluetooth**, uvidíte, že se stavový displej mění v pořadí **PAIRED (Připojeno) → Název připojeného televizoru → BT (Připraveno k použití)**.

✓ Poznámka

- Zobrazte nebo změňte název produktu v nabídce Nastavení na první obrazovce aplikace Google Home. Pokud jste v aplikaci Google Home přidělili přezdívku „Living Room Cinema“, zobrazí se v televizoru jako **Living Room Cinema**.
- U zařízení **Bluetooth** nelze zobrazit znaky (například korejský Hangu). Ty se na pak stavovém displeji produktu zobrazují jako „-“.
- Stisknutím tlačítka **Informace**  na dálkovém ovladači zkontrolujte název připojeného zařízení **Bluetooth**. Na stavovém displeji se zobrazí název připojeného zařízení **Bluetooth**.

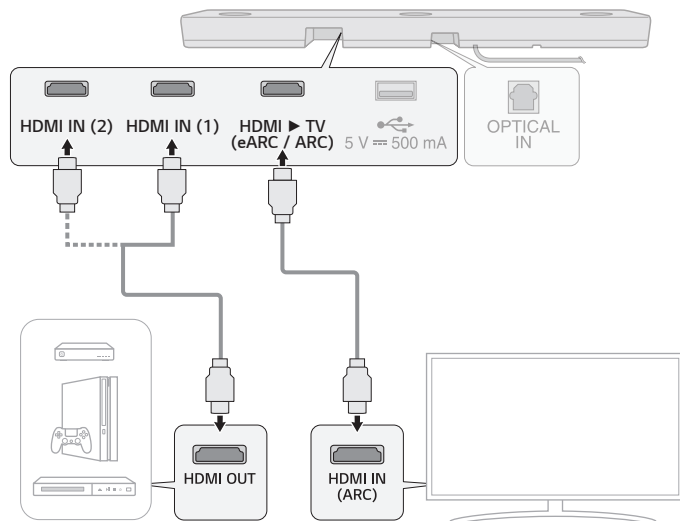
Připojení k externímu zařízení


Připojení pomocí kabelu HDMI

Propojte televizor a externí zařízení (herní konzole, DVD přehrávač atd.) pomocí kabelu HDMI a vychutnejte si hluboký a bohatý zvuk.

Připojení externího zařízení přes HDMI

- 1 Připojte externí zařízení, například DVD nebo Blu-ray přehrávač. Podle níže uvedeného obrázku připojte konektor **HDMI OUT** zařízení ke konektorům **HDMI IN (1)** nebo **HDMI IN (2)** na zadní straně produktu.
- 2 Pomocí kabelu HDMI připojte konektor **HDMI ► TV (eARC / ARC)** na zadní straně produktu ke konektoru **HDMI IN (ARC)** na televizoru.



- 3 Stiskněte opakovaně tlačítko **Funkce** , dokud se na stavovém displeji nezobrazí **HDMI1** nebo **HDMI2**.



- 4 Pokud je externí zařízení správně připojeno k produktu, můžete poslouchat zvuk zařízení. Při přehrávání videa s technologií Dolby Atmos[®] nebo DTS:X[®] zobrazí stavový displej buď **DOLBY ATMOS** nebo **DTS:X**.

✓ **Poznámka**

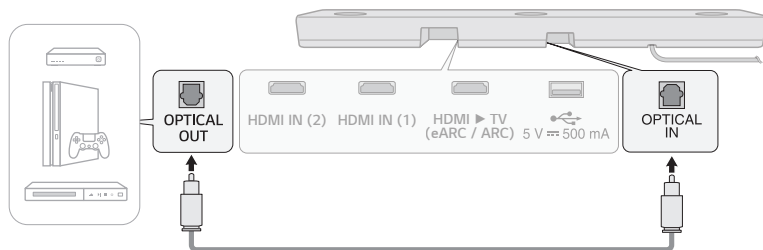
- Zvuk Dolby Atmos[®] nebo DTS:X[®] podporuje kanály 5.1.3. Když jsou připojeny bezdrátové zadní reproduktory, jsou podporovány kanály 9.1.5.
- Zkontrolujte nastavení zvukového výstupu v nabídce Nastavení externího zařízení (například Blu-ray přehrávač nebo televizor). Zvukový výstup by měl být nastaven na [Žádné kódování], [Bitový proud], [Auto], nebo [Přechod]. Další informace o nastavení výstupu najdete v uživatelské příručce k externímu zařízení.
- Použijte certifikovaný kabel s logem HDMI.

Připojení pomocí optického kabelu

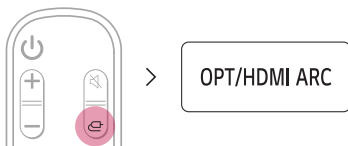
Propojte televizor a externí zařízení (herní konzole, DVD přehrávač atd.) pomocí optického kabelu a vychutnejte si hluboký a bohatý zvuk.

Připojení externího zařízení pomocí optického kabelu

- 1 Pomocí optického kabelu připojte konektor **OPTICAL IN** na zadní straně produktu ke konektoru **OPTICAL OUT** na externím zařízení (například televizor, přehrávač Blu-ray), jak je znázorněno na obrázku.



- 2 Stiskněte opakovaně tlačítko **Funkce** (☰), dokud se na stavovém displeji nezobrazí **OPT/HDMI ARC**.



- 3 Pokud je externí zařízení správně připojeno k produktu, na stavovém displeji se zobrazí **OPT**.

Použití produktu jako audio systému

Připojení prostřednictvím Bluetooth

Můžete přehrávat hudební soubory uložené v zařízení **Bluetooth** nebo spouštět hudební aplikace a užívat si hudbu s tímto produktem.

Nejprve zkontrolujte následující.

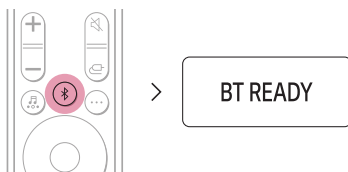
- Zařízení **Bluetooth**, která mají být připojena k produktu, by měla splňovat následující specifikace.
 - Technologie Bluetooth 5.0
 - Kodek: SBC, AAC
- Kroky pro připojení zařízení k produktu se mohou lišit v závislosti na typu a modelu zařízení **Bluetooth**. Další informace o připojení zařízení najdete v uživatelské příručce k externímu zařízení.

Vyberte [**Bluetooth**] z nabídky **Nastavení** smartphonu.

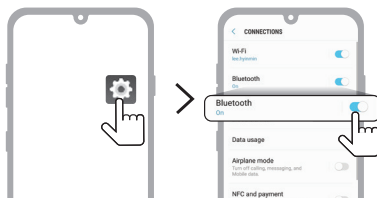
Položky nabídky Nastavení se mohou lišit v závislosti na výrobci smartphonu a modelu.

1 Zapněte produkt.

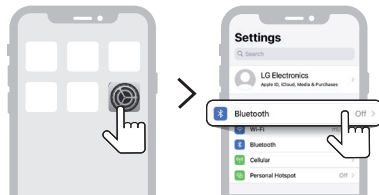
2 Stiskněte tlačítko **Bluetooth párování** (📶). Po chvíli se na stavovém displeji zobrazí **BT READY**.



3 Na svém smartphonu klepněte na tlačítko **Nastavení** (⚙️ / 📱) a zvolte 📶 **Bluetooth**.



(Android Phone)

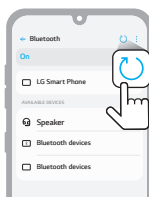


(iPhone)

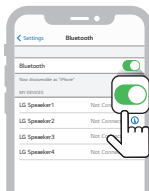
- 4 Zapněte funkci **Bluetooth**. (🔌 Vypnuto > 🔌 Zapnuto)
- 5 Na smartphonu se zobrazí seznam připojitelných zařízení. Vyhledejte a klepněte na LG_Speaker_S95QR_XXXX nebo na název, který jste zaregistrovali v aplikaci Google Home.



- 6 Když je produkt připojen k vašemu smartphonu prostřednictvím **Bluetooth**, uvidíte, že se stavový displej mění v pořadí **PAIRED** (Připojeno) → **Název připojeného zařízení Bluetooth** → **BT** (Připraveno k použití).
- 7 Pokud nemůžete najít produkt LG_Speaker_S95QR_XXXX, klepněte na tlačítko **Obnovit** (↻) v pravém horním rohu obrazovky smartphonu Android, nebo vypněte **Bluetooth** a znovu ho zapněte na telefonu iPhone.

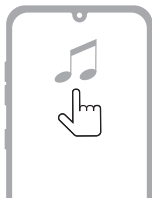


(Android Phone)



(iPhone)

- 8 Spustíte aplikaci Music a posloucháte hudbu na smartphonu.



✓ Poznámka

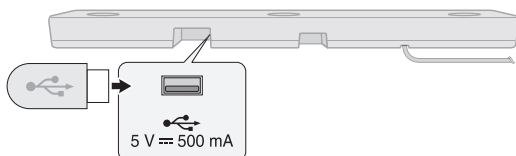
- Čím blíže je zařízení **Bluetooth** k produktu, tím lepší je vaše připojení.
 - Pokud jste stiskli tlačítko **Bluetooth párování** (🔗) na produktu a vybrali možnost **BT**, ale nepodařilo se vám připojit k zařízení **Bluetooth**, na stavovém displeji se zobrazí **BT READY**. Ověřte stav zařízení **Bluetooth**.
 - Pokud používáte **Bluetooth**, měli byste upravit úroveň hlasitosti na příslušnou úroveň.
 - V názvu **Bluetooth** tohoto produktu LG_Speaker_S95QR_XXXX se náhodně vygeneruje čtyřmístný kód XXXX z číslic a písmen.
-

Připojení k paměťovému zařízení USB

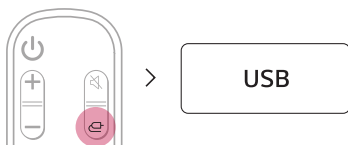
Vychutnejte si vysoce kvalitní zvuk připojením paměťového zařízení USB obsahujícího hudební soubory k produktu.


Připojení produktu k paměťovému zařízení USB

- 1 Připojte paměťové zařízení USB k portu **USB** na zadní straně produktu.
 - Produkt nemůže přehrávat žádná zařízení připojená prostřednictvím rozbočovače paměťového zařízení USB nebo kabelu paměťového zařízení USB.
 - Produkt nelze připojit k žádnému paměťovému zařízení USB, přehrávači MP3 typu USB nebo čtečce karet, které vyžadují instalaci samostatné jednotky zařízení.



- 2 Stiskněte opakovaně tlačítko **Funkce**  dokud se na stavovém displeji nezobrazí **USB**.



- 3 Pokud je produkt správně připojen k paměťovému zařízení USB, na stavovém displeji se zobrazí počet hudebních souborů na zařízení USB. Pro poslech hudby stiskněte tlačítko **Přehrát/Pozastavit**  na dálkovém ovladači.

✓ Poznámka

- Doporučuje zakoupit samostatnou redukci USB, která usnadňuje připojení a odpojení paměťových zařízení USB.
- Zakupte si USB redukci s prodlužovacím kabelem USB 2.0.
- Na USB zařízení s velkým úložným prostorem může procházení souborů trvat několik minut.
- Společnost LG Electronics nenese odpovědnost za ztrátu dat. Data na paměťovém zařízení USB vždy zálohujte, abyste minimalizovali poškození způsobenou ztrátou dat.
- Podporovány jsou pouze formáty FAT16 / FAT32 / NTFS. Formát exFAT není podporován.

Podporovaná paměťová zařízení USB

- MP3 přehrávač
- Přehrávač Flash MP3
- USB paměťové zařízení
- USB 2.0

Tento produkt nemusí rozpoznat některá paměťová zařízení USB.

Specifikace přehrávatelného souboru

Přípona souboru	Vzorkovací frekvence / Přenosová rychlost
MP3	32 kHz - 48 kHz / 8 kbps - 320 kbps
AAC	32 kHz - 48 kHz / 8 kbps - 320 kbps
OGG	32 kHz - 48 kHz / 64 kbps - 320 kbps

Přípona souboru	Vzorkovací frekvence
FLAC (16 bit/24 bit)	32 kHz, 44,1 kHz, 48 kHz, 88,2 kHz, 96 kHz, 176,4 kHz a 192 kHz
WAV (16 bit/24 bit)	32 kHz, 44,1 kHz, 48 kHz, 88,2 kHz, 96 kHz, 176,4 kHz a 192 kHz
MQA.FLAC (16 bit/24 bit)	44,1 kHz, 48 kHz, 88,2 kHz, 96 kHz, 176,4 kHz, 192 kHz

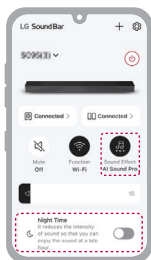
- Počet přehrávatelných souborů: Až do 2 000
- Maximální počet adresářů: Až do 200
- Tento produkt nemůže přehrávat soubory chráněné pomocí DRM (Digital Rights Management).
- Tento produkt nemůže přehrávat video soubory z paměťového zařízení USB.

Použití aplikace LG Sound Bar

Ovládání funkcí zařízení

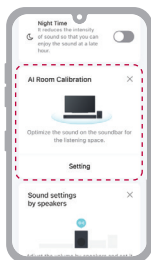
Spusťte aplikaci **LG Sound Bar**. Můžete snadno nastavit [Sound Effect] a [Night Time] a upravit úroveň každého reproduktoru bez dálkového ovládání.

Klepnutím na tlačítko **Nastavení** (⚙️) na první obrazovce změníte nastavení zvukového panelu.



Použití kalibrace místnosti pomocí umělé inteligence

Tato technologie umožňuje analyzovat zvuk vycházející z produktu a doladit nastavení zvuku. Mějte na paměti, že při spuštění AI Room Calibration může produkt vydávat hlasitější zvuk, než se očekávalo.



✓ Poznámka

- Některé nabídky lze přidat na domovskou kartu, takže je můžete používat přístupněji.

Nejprve zkontrolujte následující.

- Uvědomte si, že některé funkce, specifikace, aplikace, služby a/nebo obsah (dále jen „funkce“) nemusí být v některých zemích dostupné. Funkce se mohou v jednotlivých zemích lišit a mohou být bez předchozího upozornění změněny. Funkce nemusí být dostupné v některých jazycích. Stav služeb v jednotlivých zemích naleznete na stránkách lg.com.

Kompatibilní s Google Assistant

Ovládejte své zařízení pouhým hlasem s pomocí Google.

Pokud máte kompatibilní zařízení se zapnutou službou Google Assistant s integrovanou technologií Chromecast, můžete toto zařízení přidat ve své aplikaci Google Home. Budete moci přehrávat, přeskakovat nebo zastavovat hudbu a měnit hlasitost - stačí se zeptat Google.

Požadavky

- Zařízení podporující Google Assistant (prodává se samostatně)
- Tento produkt musí být připojen k internetu.
- Tento produkt musí být zaregistrován v aplikaci **Google Home**.



Použití Chromecast built-in™

Svou oblíbenou hudbu v tomto produktu můžete poslouchat pomocí stovek aplikací podporujících Chromecast v telefonu, tabletu nebo notebooku.



Jednoduše klepněte na tlačítko **Cast** z aplikací, které již znáte a máte rádi. Nejsou nutná žádná nová přihlášení ani stahování. Pomocí telefonu můžete vyhledávat, hrát, pozastavovat a zvyšovat hlasitost kdekoli v domácnosti.

Další informace o Chromecast built-in, včetně seznamu aplikací podporujících Chromecast, ze kterých můžete odesílat obsah, najdete na g.co/cast/audio.

Chcete-li nastavit multiroom s dalšími reproduktory podporujícími Chromecast, stáhněte si aplikaci **Google Home**.

Funguje s Apple AirPlay

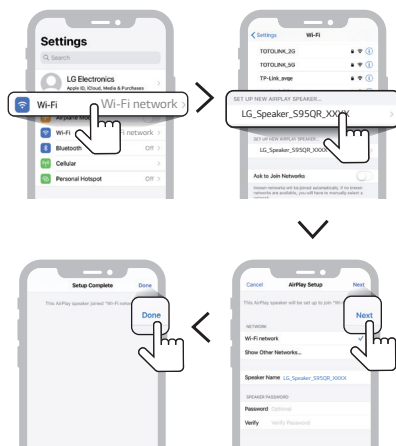
Tento produkt vám umožňuje poslouchat hudbu z vašeho zařízení iOS přes AirPlay.

✓ Poznámka

- Ujistěte se, že tento produkt a vaše zařízení iOS jsou připojeny ke stejné síti Wi-Fi.
- Ujistěte se, že na vašem iOS zařízení je nainstalován iOS 11.4 nebo novější.
- Ke streamování do více reproduktorů jsou potřeba reproduktory podporující AirPlay 2.

Nastavení sítě Wi-Fi se zařízením iOS

- 1 Zapněte produkt stisknutím tlačítka **Power** (🔘).
- 2 Na svém zařízení iOS vyberte **Nastavení** a poté **Wi-Fi**.
- 3 Vyberte LG_Speaker_S95QR_XXXX na **SET UP NEW AIRPLAY SPEAKER**.
- 4 Ujistěte se, že je vybrán váš domácí router. V tomto kroku můžete změnit název produktu podle svého výběru a můžete si též nastavit heslo. Po dokončení nastavení vyberte **Další**.
- 5 Vyberte **Hotovo**.



Streamování hudby prostřednictvím AirPlay

Z Control Center:

- 1 Otevřete Control Center na svém zařízení iOS.
- 2 Klepněte na AirPlay (📶).
- 3 Vyberte si svůj produkt pro poslech hudby. Můžete si vybrat jeden nebo více reproduktorů podporujících AirPlay 2.

Z aplikace hudebního přehrávače:

- 1 Otevřete aplikaci hudebního přehrávače.
- 2 Klepněte na AirPlay (📶).
- 3 Vyberte si svůj produkt pro poslech hudby. Můžete si vybrat jeden nebo více reproduktorů podporujících AirPlay 2.



Apple®, AirPlay®, iPad®, iPad Air®, iPad Pro® a iPhone® jsou ochranné známky společnosti Apple Inc. registrované v USA a dalších zemích.

Použití znaku Works with Apple znamená, že příslušenství bylo navrženo tak, aby fungovalo konkrétně s technologií uvedenou ve znaku, a bylo certifikováno výrožářem, aby splňovalo výkonnostní standardy společnosti Apple.

K ovládání tohoto reproduktoru s podporou AirPlay 2 je vyžadován iOS 11.4 nebo novější.

! Připojení ke Spotify

Hudbu ze Spotify můžeš ovládat na dálku přes telefon, tablet nebo počítač. Na stránce [spotify.com/connect](https://www.spotify.com/connect) najdeš, jak na to.



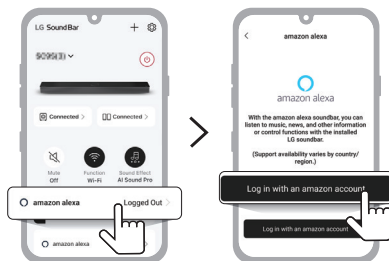
Software Spotify podléhá licencím třetích stran, které naleznete zde: <https://www.spotify.com/connect/third-party-licenses>.

Práce s Alexou

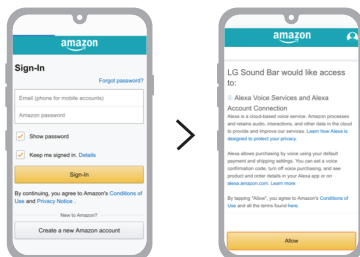
Alexa vám umožňuje ovládat tento produkt hlasem pomocí příkazů prostřednictvím vestavěného zařízení Alexa. Vestavěné zařízení Alexa se prodává samostatně.

Průběh nastavení Alexa

- 1 Spustíte aplikaci **LG Sound Bar**, klepnete na tlačítko **amazon alexa** na první obrazovce a poté postupujete podle pokynů.



- 2 Přihlaste se do Amazonu.



Jak používat Alexu

- **Vysvětlení cílení:** Prostřednictvím vestavěných zařízení Alexa (např. Amazon Echo) můžete požádat Alexu o přehrávání hudby na vašem produktu [S95Q]. Například „Alexo, přehraj jazz na [LG S95Q Soundbar]“.
- **Preferovaný reproduktor:** Můžete nastavit jeden nebo více reproduktorů, aby konkrétní zařízení v rámci skupiny Smart Home Group přehrávala hudbu. Reproduktory můžete nastavit pomocí aplikace Alexa.
- **Hudba z aplikace Alexa:** Přehrávání hudby na [S95Q] můžete ovládat vzdáleně z aplikace Alexa.

Amazon, Alexa a všechna související loga jsou ochranné známky společnosti Amazon.com, Inc. nebo jejích přidružených společností.

✔ Poznámka

- Tuto službu poskytuje Amazon a lze ji kdykoli ukončit. Společnost LG nepřebírá odpovědnost za dostupnost služby.
- Obrazovka aplikace Amazon Alexa se může změnit bez předchozího upozornění.
- Tato funkce nemusí být v některých zemích k dispozici.
- Další informace naleznete na webové stránce.
 - <https://www.amazon.com/gp/help/customer/display.html?nodeId=202207000>

| Tidal Connect

Použijte svůj mobilní telefon nebo tablet jako dálkové ovládání služby Tidal. Přejděte na stránku <https://tidal.com/connect> a dozvíte se, jak na to.



Přípevnění produktu na zeď

Kontrola před montáží na stěnu

Tento výrobek a bezdrátové zadní reproduktory můžete připevnit na zeď.

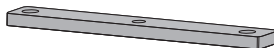
Při připevňování produktu a bezdrátových zadních reproduktorů ke zdi postupujte podle níže uvedených pokynů.

Nejprve zkontrolujte následující.

- Po připevnění na zeď může být obtížné připojit externí zařízení a kabely. Nejprve připojte externí zařízení pomocí správného propojovacího kabelu k produktu a poté ho připevněte ke zdi.
- Při montáži produktu na zeď mějte na paměti následující opatření. Během procesu montáže může dojít k poškození produktu nebo zranění.
 - Na produkt připevněný na zeď nepokládejte žádné předměty.
 - Upevněte produkt pevně ke stěně pomocí upevňovacích šroubů, aby nespadl.
 - Zajistěte, aby byl mimo dosah dětí. Tahání za produkt nebo jeho otřesy mohou způsobit pád.
- V horní části produktu jsou také reproduktory. Při instalaci pod televizor nainstalujte produkt 10 cm od spodní části televizoru.

Součásti pro montáž produktu

Sound Bar



Nástěnný držák



Šrouby ke zvukovému panelu



Instalační vodítka pro nástěnný držák



Součásti pro montáž bezdrátových zadních reproduktorů

Bezdrátové zadní reproduktory



Nástěnný držák



Šrouby pro bezdrátové zadní reproduktory

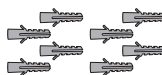


Prodává se samostatně

Šrouby držáku



Hmoždinky

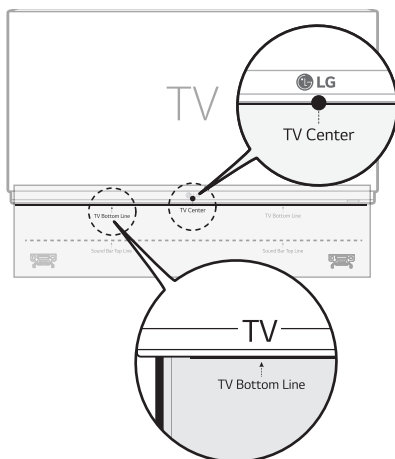


✓ Poznámka

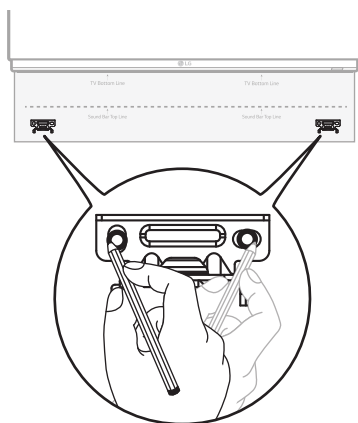
- Šrouby a hmoždinky pro upevnění produktu nejsou součástí dodávky. Pro montáž doporučujeme použít Hilti (HUD-1 6 x 30).
-

Přípevnění produktu na zeď

- 1 Instalační vodičko pro nástěnný držák naleznete v balení produktu.
- 2 Zarovnejte **TV Bottom Line** na instalačním vodičku nástěnného držáku se spodní částí televizoru a připevněte ho ke zdi. Zarovnejte střed nástěnného televizoru s částí označenou na instalačním vodičku jako **TV Center**.

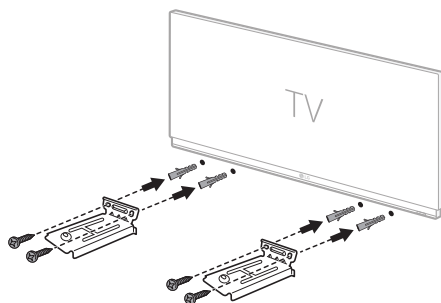


- 3 Pomocí tužky označte otvory pro šrouby na instalačním vodičku, kde budou připevněny nástěnné držáky.

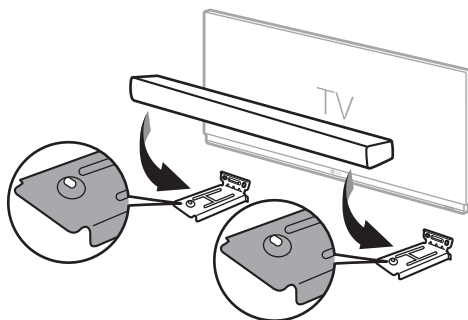


- 4 Vyrtejte otvory pro šrouby v označených pozicích na instalačním vodičku.
- 5 Odstraňte ze stěny instalační vodičko nástěnného držáku.

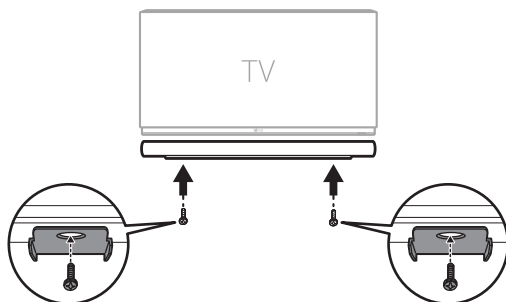
- 6** Upevněte držáky pevně ke zdi pomocí hmoždinek a šroubů.



- 7** Umístěte produkt na držáky. Umístěte produkt na držáky tak, aby se otvory pro šrouby ve spodní části produktu vyrovnaly s otvory pro šrouby na nástěnném držáku.

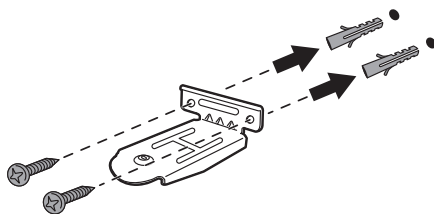


- 8** Produkt pevně připevněte pomocí dodaných šroubů k nástěnným držákům.

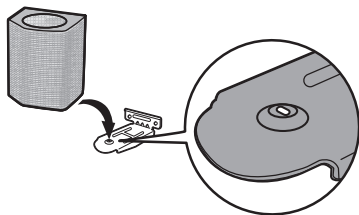


Montáž bezdrátových zadních reproduktorů na zeď

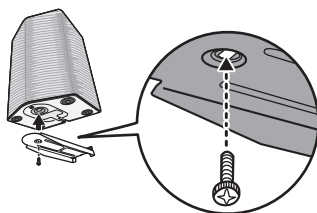
- 1 Zkontrolujte umístění, kam chcete nainstalovat bezdrátové zadní reproduktory.
- 2 Upevněte držáky pevně ke zdi pomocí hmoždinek a šroubů.



- 3 Umístěte bezdrátové zadní reproduktory na držáky. Umístěte reproduktory na držáky tak, aby se otvory pro šrouby ve spodní části reproduktorů vyrovnaly s otvory pro šrouby na nástěnných držácích.



- 4 Upevněte bezdrátové zadní reproduktory pevně k nástěnným držákům pomocí upevňovacích šroubů.



Bezpečnostní opatření

Bezpečnost a předpisy



UPOZORNĚNÍ: NEODSTRAŇUJTE KRYT (ANI ZADNÍ PANEL), SNÍŽÍTE TAK RIZIKO ÚRAZU ELEKTRICKÝM PROUDEM. UVNITŘ SE NENACHÁZEJÍ ŽÁDNÉ SOUČÁSTI, KTERÉ MŮŽE OPRAVIT UŽIVATEL. OPRAVY SVĚŘTE KVALIFIKOVANÝM SERVISNÍM PRACOVNÍKŮM.



Tento symbol blesku v rovnostranném trojúhelníku varuje uživatele před přítomností neizolovaného nebezpečného napětí ve skříni výrobku, které je dostatečně velké na to, aby představovalo riziko úrazu elektrickým proudem.



V průvodní dokumentaci dodávané se zařízením symbol vykřičníku uvnitř rovnostranného trojúhelníku upozorňuje uživatele na důležité pokyny pro provoz a údržbu (servis).

VÝSTRAHA:

- TENTO VÝROBEK CHRAŇTE PŘED DEŠTĚM A VLHKOSTÍ. ZAMEZÍTE TAK NEBEZPEČÍ VZNIKU POŽÁRU A ÚRAZU ELEKTRICKÝM PROUDEM.
- Zařízení neinstalujte do uzavřeného prostoru, jakým je např. knihovna a pod.

UPOZORNĚNÍ:

- Nepoužívejte v okolí tohoto přístroje vysokonapěťová zařízení. (například: elektrická plácačka na mouchy) Tento výrobek by mohl kvůli elektrickému přepětí přestat fungovat.
- Na zařízení se nesmí pokládat zdroje s otevřeným plamenem, jako jsou např. zapálené svíce.
- Větrací otvory nesmějí být blokovány. Při instalaci dodržujte pokyny výrobce. Štěrby a otvory jsou v krytu kvůli ventilaci a zajištění spolehlivého provozu zařízení a na ochranu proti přehřátí. Otvory by neměly být blokovány umístěním tohoto výrobku na postel, pohovku, rohožku či podobné povrchy. Toto zařízení se nesmí umístit do vestavěných prostorů jako např. do knihovny nebo police, s výjimkou případů, kdy je zajištěna řádná ventilace nebo kdy se postupuje podle pokynů výrobce.
- Zařízení je třeba chránit před působením vody (kapající nebo odstříkující) a nesmějí se na ně umísťovat předměty naplněné tekutinami jako např. vázy.
- Bezpečnostní informace, včetně označení výrobku a hodnoty jmenovitých parametrů, naleznete na výrobním štítku v dolní části nebo na jiném místě zařízení.
- Zajistěte, aby děti nemohly dát ruce nebo jiné předměty do *kanál reproduktoru.
 - * Kanál reproduktoru: Otvor pro bohatý basový zvuk skříně reproduktoru. (ohrazený)

VÝSTRAHA týkající se napájecí šňůry

Elektrická zástrčka představuje odpojovací zařízení. Elektrická zástrčka musí zůstat snadno dostupná pro případ nouzového vypnutí.

Některé z aktuálních požadavků najdete na stránce s technickými údaji v této příručce pro uživatele.

Napájecí zásuvky nepřetěžujte. Přetížené, uvolněné nebo poškozené zásuvky, prodloužení šňůry, roztržené síťové šňůry nebo poškozená či popraskaná izolace vodičů představují nebezpečí. Všechny tyto skutečnosti mohou mít za následek vznik požáru nebo úrazu elektrickým proudem. Pravidelně kontrolujte napájecí šňůru vašeho zařízení, a pokud její vzhled vykazuje poškození nebo zhoršení kvality, odpojte ji, přestaňte zařízení používat a v autorizovaném servisním středisku nechte šňůru vyměnit za její přímou náhradu.

Chraňte napájecí šňůru před fyzickým nebo mechanickým poškozením, jako je zkroucení, zauzlení, přiskřípnutí, přivření do dveří nebo chozením po ní. Zvláštní pozornost věnujte zástrčkám, zásuvkám ve zdi a místu, kde šňůra vystupuje ze zařízení.

U modelů, které používají napájecí adaptér:

Používejte pouze napájecí adaptér dodaný spolu s tímto zařízením. Nepoužívejte napájecí adaptér z jiného zařízení nebo od jiného výrobce. Použití nějaké jiné napájecí šňůry nebo napájecího zdroje může vést k poškození zařízení a ztrátě platnosti záruky.

Pro bateriové modely

Toto zařízení je vybaveno přenosnou baterií nebo akumulátorem.

UPOZORNĚNÍ: Při výměně baterie za nesprávný typ hrozí nebezpečí požáru nebo výbuchu.

Pro modely používající vestavěnou baterii

Neskladujte a nepřepravujte při tlacích nižších než 11,6 kPa a ve výšce nad 15 000 m.

- Výměna baterie za nesprávný typ, který může porušit pojistku (například v případě některých typů lithiových baterií).
- Likvidace baterie v ohni nebo horké troubě, mechanické rozdrčení nebo řezání do baterie, které může vést k explozi;
- Nechávání baterie v prostředí s extrémně vysokou teplotou, což může vést k výbuchu nebo úniku hořlavé kapaliny nebo plynu.
- Baterie vystavená extrémně nízkému tlaku vzduchu, který může vést k explozi nebo úniku hořlavé kapaliny nebo plynu.

Symbols

~ : Střídavý proud (AC).

— : Stejnsměrný proud (DC).

⊠ : Toto je zařízení třídy II.

⏻ : Stav pohotovostního režimu.

| : Napájení je zapnuto.

⚡ : Nebezpečné napětí.

Než nahlásíte poruchu produktu



Odstraňování problémů

Pokud se při používání produktu setkáte s následujícími problémy, proveďte několik kontrol, protože se nemusí jednat o poruchu.

Obecné chyby

Problém	Řešení
Produkt nepracuje správně.	<ul style="list-style-type: none">• Odpojte od produktu napájecí kabely a všechna externí zařízení, například televizor, subwoofer nebo zesilovač, a znovu je připojte.• Po resetování produktu znovu připojte smartphone a Wi-Fi. (→ Viz Spojení se smartphonem přes Wi-Fi na straně 24.) (Mějte na paměti, že může dojít ke ztrátě předchozího nastavení produktu.)
Tlačítko Power nezapne přístroj.	<ul style="list-style-type: none">• Je napájecí kabel zapojen do zásuvky správně?<ul style="list-style-type: none">- Zapojte napájecí kabel do zásuvky správně.
Produkt nevydává žádný zvuk.	<ul style="list-style-type: none">• Není hlasitost nastavena na minimum?<ul style="list-style-type: none">- Pro zesílení hlasitosti stiskněte tlačítko Hlasitost (+) (-) na dálkovém ovladači.- Pokud používáte externí zařízení, jako je set-top box, přenosné zařízení nebo zařízení Bluetooth, upravte hlasitost externího zařízení.• Je funkce ztlumení zapnuta?<ul style="list-style-type: none">- Pokud se na stavovém displeji zobrazí MUTE, je funkce ztlumení zapnutá. Stisknutím tlačítka Ztlumit (X) ztlumení zrušíte.• Je vybrána správná funkce produktu podle připojeného externího zařízení?<ul style="list-style-type: none">- Stisknutím tlačítka Funkce (E) zkontrolujte, zda jste vybrali správnou funkci.
Subwoofer nevydává žádný zvuk.	<ul style="list-style-type: none">• Je produkt správně připojen k bezdrátovému subwooferu?<ul style="list-style-type: none">- Pokud LED kontrolka na zadní straně bezdrátového subwooferu bliká zeleně nebo svítí červeně, znamená to, že není připojen. Pokud je připojení navázáno, objeví se zelené světlo. Připojte produkt znovu k bezdrátovému subwooferu. (→ Viz Připojení k produktu na straně 6.)
Dálkové ovládání nepracuje správně.	<ul style="list-style-type: none">• Pokud používáte dálkový ovladač, namiřte ho na přední část produktu.• Dálkový ovladač používejte v okruhu 7 metrů od produktu.• Podle potřeby vyměňte baterie za nové.
Funkce Auto Power nefunguje.	<ul style="list-style-type: none">• Zkontrolujte připojení k externím zařízením (například set-top box, přenosné zařízení, zařízení Bluetooth).
LG Sound Sync nefunguje.	<ul style="list-style-type: none">• Zkontrolujte, zda váš televizor podporuje LG Sound Sync.• Zkontrolujte, zda je televizor správně připojen k produktu pomocí optického kabelu.<ul style="list-style-type: none">- Stisknutím tlačítka Nastavení na dálkovém ovladači televizoru zkontrolujte, zda je funkce zapnuta v [LG Sound Sync].

Hlasitost produktu je nízká.

- Zkontrolujte následující nastavení a podle toho ho změňte.
 - Spusťte **aplikaci LG Sound Bar**, klepněte na tlačítko **Nastavení**  na první obrazovce a změňte funkci [DRC] na [Vypnuto] v nabídce [Sound Settings].
 - Pokud je produkt připojen k televizoru, stiskněte tlačítko **Nastavení** na dálkovém ovládní televizoru, vyberte nabídku [Reproduktor] a změňte nastavení [Digitální zvukový výstup] z [PCM] na [AUTO] nebo [BITOVÝ PROUD].
 - Pokud je produkt připojen k přehrávacímu zařízení, jako je DVD přehrávač nebo přehrávač disků Blu-ray, přejděte do nabídky Nastavení na připojeném zařízení. Změňte nastavení [Digitální zvukový výstup] z [PCM] na [PRIMÁRNÍ PRŮCHOD] nebo [BITOVÝ PROUD]. Nastavte [DRC] připojeného zařízení na [VYPNUTO].
 - Pokud je zapnutý noční režim produktu, vypněte jej stisknutím tlačítka **Nastavení**  a **Doleva/doprava** a poté **Nahoru/dolů**.

Produkt nerozpoznává úložné zařízení USB.

- Produkt nemusí podporovat formát souboru paměťového zařízení USB. Naformátujte úložné zařízení USB a znovu jej připojte. Při formátování si přečtěte formáty paměťového zařízení USB podporované produktem a vyberte vhodný formát souboru. (→ Viz Připojení k paměťovému zařízení USB na straně 52.)

Bluetooth zařízení nelze spárovat.

- Stiskněte tlačítko Nastavení na zařízení **Bluetooth** a zkontrolujte, zda je povolena funkce **Bluetooth**. Pokud je funkce **Bluetooth** povolena, vypněte ji a zapněte a zkuste to znovu.
 - Odstraňte všechny překážky mezi výrobkem a zařízením **Bluetooth**.
 - Párování **Bluetooth** (připojení) nemusí fungovat správně v závislosti na typu zařízení **Bluetooth** nebo okolním prostředí.
-

Chyby síťového připojení

Problém	Řešení
Produkt se nemůže připojit k aplikaci LG Sound Bar.	<ul style="list-style-type: none">• Připojení nemusí být hladké, pokud je rušeno jinými elektrickými zařízeními, která používají rádiové vlny, jako jsou mikrovlnné trouby a lékařské přístroje. Instalujte výrobek ve vzdálenosti 1 m od ostatních domácích spotřebičů.• Vypněte bezdrátový router a znovu ho zapněte.• Zkontrolujte, zda je ve smartphonu zapnutá funkce Wi-Fi. Stav připojení Wi-Fi můžete zkontrolovat v nastavení smartphonu.• Zkontrolujte, zda jsou produkt a smartphone ve stejné síti Wi-Fi.

**Produkt se
nepřipojuje k síti
Wi-Fi.**

- Vypnuli jste bezdrátový router a znovu ho zapnuli?
 - Vypněte produkt a znovu ho zapněte.
 - Nainstalovali jste nový bezdrátový router?
 - Budete muset překonfigurovat síťová nastavení produktu. (→ Viz Spojení se smartphonem přes Wi-Fi na straně 24.)
 - Změnili jste nastavení bezdrátového směrovače?
 - Pokud heslo směrovače obsahuje některé speciální znaky (například ` ' " + / \ ; : - _ ^ & () < >) nebo emotikony, Sound Bar nemusí být připojen. Doporučujeme nastavit heslo pomocí kombinace anglických písmen a číslic.
 - Doporučujeme nastavit typ zabezpečení bezdrátového směrovače na WPA2.
 - Odpojte směrovač a po 10 sekundách jej znovu zapojte. Poté se po obnovení sítě zkuste připojit.
 - Změna bezdrátového kanálu na směrovači může pomoci snížit rušení bezdrátové sítě. (Zde najdete návod, jak změnit bezdrátový kanál nejběžnějších směrovačů. Přesné informace naleznete v návodu k použití směrovače.)
- ① Zadejte IP adresu ve smartphonu, počítači nebo počítači MAC nebo se pomocí průvodce nastavením na disku CD přihlaste na stránku nastavení směrovače. To lze provést pouze v případě, že je směrovač připojen k síti prostřednictvím sítě Wi-Fi nebo ethernetového kabelu.
 - ② Najděte stránku nastavení bezdrátového připojení a změňte bezdrátový kanál sítě 2,4/5 GHz. Pokud je povolen kanál Auto, zakažte jej a nastavte konkrétní kanál.
 - Pokud je kanál směrovače 2,4 GHz, 6/11 k.
 - Pokud je kanál směrovače 5 GHz, 48/149 k.
 - ③ Uložte nastavení a restartujte bezdrátový směrovač.
 - Odpojte napájecí kabel od směrovače, počkejte 5 sekund a znovu připojte napájecí kabel. Po úplném zapnutí směrovače jej zkuste znovu připojit.
-

Chyby aplikace

Problém	Řešení
Aplikace nepracuje správně.	<ul style="list-style-type: none"><li data-bbox="277 172 1028 196">• Zobrazuje se při spuštění aplikace chyba?<ul style="list-style-type: none"><li data-bbox="300 209 1028 233">- Zkontrolujte, zda je zařízení zapnuté.<li data-bbox="300 245 1028 317">- Zkontrolujte, zda aplikace, kterou chcete spustit, podporuje operační systém vašeho smartphonu. Podporované operační systémy si můžete ověřit na webu výrobce aplikace.<li data-bbox="300 330 1028 402">- Zkontrolujte, zda máte nejnovější verzi aplikace. Vyhledejte aplikaci v obchodech Google Play nebo App Store a zkontrolujte, zda se vedle ní zobrazí tlačítko Aktualizovat. Pokud nejde o nejnovější verzi, klepněte na tlačítko Aktualizovat.<li data-bbox="277 414 1028 461">• Pokud se chyba dosud nevyřešila, zkuste se připojit pomocí jiného smartphonu s nainstalovanou aplikací LG Sound Bar.

Problémy s bezdrátovým připojením


Problém	Řešení
Vyskytuje se rádiové rušení.	<ul style="list-style-type: none">• Nainstalujte produkt a bezdrátový subwoofer co nejbližší k sobě.• Neinstalujte výrobek na kovový nábytek.• Bezdrátová komunikace nemusí fungovat správně v oblastech se slabým signálem.
Připojení Bluetooth způsobuje nesprávné fungování nebo vydává zvuky.	<ul style="list-style-type: none">• Slyšíte při používání Bluetooth hluk nebo dochází k poruchám?<ul style="list-style-type: none">- Nedovolte, aby se jakákoli část vašeho těla dotýkala vysílače/přijímače zařízení Bluetooth nebo produktu.- Neinstalujte zařízení Bluetooth na zeď nebo na odlehlem místě.- Odstraňte všechny překážky mezi výrobkem a zařízením Bluetooth.- Nainstalujte zařízení Bluetooth v blízkosti produktu.• Pokud je zařízení Bluetooth příliš daleko od produktu, může se zařízení Bluetooth odpojit nebo může dojít k nesprávnému fungování.<ul style="list-style-type: none">- Nainstalujte zařízení Bluetooth ve vzdálenosti 1 m od zařízení, která používají stejnou frekvenci jako produkt, jako jsou bezdrátové směrovače, lékařská zařízení a mikrovlnné trouby.

Vypnutí ukázkového režimu

Problém	Řešení
Dálkové ovládání nefunguje.	<ul style="list-style-type: none">• Zůstává text na stavovém displeji nezměněn, i když několikrát stisknete tlačítko Funkce (☰)?• Vidíte na stavovém displeji pouze text DEMO?<ul style="list-style-type: none">- Na produktu může být aktivován ukázkový režim. Odpojte napájecí kabel produktu a znovu ho připojte.- Pokud dálkový ovladač stále nefunguje, stisknutím tlačítka Hlasitost (+) (-) na výrobku nastavte úroveň hlasitosti na 2, stiskněte a podržte tlačítko Funkce (☰) asi 5 sekund. Pokud se aktuálně vybraná funkce zobrazí na stavovém displeji, znamená to, že byl vypnutý ukázkový režim.

Dodatek

Technické údaje

Obecné	
Požadavky na napájení	Viz hlavní štítek.
Příkon	Viz hlavní štítek.
	Síťový pohotovostní režim: 2,0 W
Rozměry (Š x V x H)	Přibližně. 1200,0 mm x 63,0 mm x 135,0 mm (včetně základny)
Rozsah provozní teploty	5 °C - 40 °C
Rozsah provozní vlhkosti	5 - 60 % RV
Napájení sběrnice (USB)	5 V  500 mA
Dostupný vzorkovací kmitočtet digitálního audio vstupu	32 kHz, 44,1 kHz, 48 kHz, 88,2 kHz, 96 kHz, 176,4 kHz, 192 kHz
Dostupný formát digitálního zvukového vstupu	Dolby Digital, Dolby Digital Plus, Dolby TrueHD, Dolby Atmos, DTS Digital Surround, DTS-HD HRA, DTS-HD MA, DTS:X, IMAX DTS, IMAX DTS:X, PCM

Vstup/výstup	
OPTICAL IN	3,0 V (p-p), (konektor pro připojení optického zvuku) × 1
HDMI IN (1) / HDMI IN (2)	19kolíkový (typ A, HDMI™ připojovací terminál) × 2
HDMI ► TV (eARC / ARC)	19kolíkový (typ A, HDMI™ připojovací terminál) × 1 Rozlišení 4K je podporováno pro zdroje 4K použité s HDCP 2.3 (podporováno 4K@120 Hz (YCbCr 4:2:0)).

Zesilovač (výstup RMS)	
Celkově	810 W RMS
Přední	45 W RMS×2 (Impedance: 4 Ω, THD 10 %)
Střední	40 W RMS (Impedance: 4 Ω, THD 10 %)
Prostorový (postranní)	45 W RMS×2 (Impedance: 4 Ω, THD 10 %)
Horní	45 W RMS×2 (Impedance: 4 Ω, THD 10 %)
Horní střední	40 W RMS (Impedance: 4 Ω, THD 10 %)
Zadní	40 W RMS×2 (Impedance: 4 Ω, THD 10 %)
Zadní prostorový (postranní)	40 W RMS×2 (Impedance: 4 Ω, THD 10 %)
Zadní horní	40 W RMS×2 (Impedance: 4 Ω, THD 10 %)
Subwoofer	220 W RMS (Impedance: 3 Ω, THD 10 %)

Bezdrátový subwoofer	
Požadavky na napájení	Viz hlavní štítek na bezdrátovém subwooferu.
Příkon	Viz hlavní štítek na bezdrátovém subwooferu.
Typ	1 jednopásmový reproduktor
Impedance	3 Ω
Jmenovitý výkon	220 W RMS
Maximální výkon	440 W RMS
Rozměry (Š x V x H)	Přibližně 201,7 mm x 407,0 mm x 403,0 mm

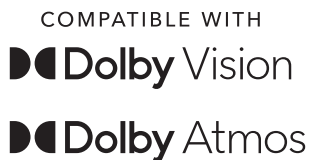
System	
Bezdrátová LAN (internetová anténa)	Kompatibilní se sítí Wi-Fi 802.11a/b/g/n

Bezdrátové zadní reproduktory (každý)	
Požadavky na napájení	Viz hlavní štítek na zadních bezdrátových reproduktorech.
Příkon	Viz hlavní štítek na zadních bezdrátových reproduktorech.
Typ	<ul style="list-style-type: none"> • Zadní reproduktor: 1 jednopásmový reproduktor • Zadní prostorový (postranní) reproduktor: 1 jednopásmový reproduktor • Zadní horní reproduktor: 1 jednopásmový reproduktor
Impedance	<ul style="list-style-type: none"> • Zadní reproduktor: 4 Ω • Zadní prostorový (postranní) reproduktor: 4 Ω • Zadní horní reproduktor: 4 Ω
Jmenovitý příkon	<ul style="list-style-type: none"> • Zadní reproduktor: 40 W RMS • Zadní prostorový (postranní) reproduktor: 40 W RMS • Zadní horní reproduktor: 40 W RMS
Maximální příkon	<ul style="list-style-type: none"> • Zadní reproduktor: 80 W RMS • Zadní prostorový (postranní) reproduktor: 80 W RMS • Zadní horní reproduktor: 80 W RMS
Rozměry (Š x V x H)	Přibližně 159,0 mm x 223,0 mm x 142,0 mm

- Provedení a technické údaje podléhají změnám bez předchozího upozornění.

Registrované obchodní známky a licence

Všechny ochranné známky a obchodní názvy patří příslušným vlastníkům.



Dolby, Dolby Vision, Dolby Atmos a symbol dvojitého D jsou registrované ochranné známky Dolby Laboratories Licensing Corporation. Vyrobeno s licencí od Dolby Laboratories. Důvěrné nepublikované práce. Copyright © 2012–2021 Dolby Laboratories. Všechna práva vyhrazena.



Slovní označení **Bluetooth®** a loga jsou registrované ochranné známky ve vlastnictví společnosti **Bluetooth SIG, Inc.** a jakékoliv použití takovýchto ochranných známek ze strany společnosti LG Electronics je povoleno na základě licence.

Další ochranné známky a obchodní názvy patří příslušným vlastníkům.



Výrazy HDMI, HDMI High-Definition Multimedia Interface, vizuální podoba HDMI a loga HDMI jsou ochranné známky nebo registrované ochranné známky společnosti HDMI Licensing Administrator, Inc.





Více údajů o DTS patentech viz <http://patents.dts.com>. Vyrobeno na základě licence od společnosti DTS, Inc. (pro společnosti se sídlem v USA / Japonsku / Tchaj-wanu), nebo na základě licence od společnosti DTS Licensing Limited (pro všechny ostatní společnosti). DTS, DTS:X a logo DTS:X jsou registrované ochranné známky nebo ochranné známky společnosti DTS, Inc. v USA a dalších zemích. © 2022 DTS, Inc. VŠECHNA PRÁVA VYHRAZENA.



Vyráběno v rámci licence od společnosti IMAX Corporation. IMAX® je registrovaná ochranná známka společnosti IMAX Corporation v USA a/nebo dalších zemích. Více údajů o DTS patentech viz <http://patents.dts.com>. Vyrobeno na základě licence od společnosti DTS, Inc. (pro společnosti se sídlem v USA / Japonsku / Tchaj-wanu), nebo na základě licence od společnosti DTS Licensing Limited (pro všechny ostatní společnosti). DTS a logo DTS jsou registrované ochranné známky nebo ochranné známky společnosti DTS, Inc. v USA a dalších zemích. © 2022 DTS, Inc. VŠECHNA PRÁVA VYHRAZENA.



Sound Bar LG Wi-Fi obsahuje technologii MQA, která umožňuje přehrávat zvukové soubory a streamy MQA a přináší zvuk v původní podobě. MQA a Sound Wave Device jsou registrované ochranné známky společnosti MQA Limited © 2016

MQA nebo MQA Studio označuje, že výrobek dekoduje a přehrává stream nebo soubor MQA, a označuje původ, aby bylo zajištěno, že zvuk je totožný se zvukem zdrojového materiálu. MQA Studio znamená, že se přehrává soubor MQA Studio, který byl buď schválen ve studiu umělcem/producentem, nebo byl ověřen vlastníkem autorských práv.

Co potřebujete vědět o síťových službách

Veškeré informace, data, dokumenty, korespondence, soubory ke stažení, soubory, text, obrázky, fotografie, grafika, videa, webcasty, publikace, nástroje, zdroje, software, kód, programy, applety, widgety, aplikace, produkty a jakýkoli jiný obsah („Obsah“) a služby a nabídky („Služby“) poskytované třetí stranou jsou poskytovány na výhradní odpovědnost poskytovatelů služeb, kteří je vyrobili.

Zadržení, odebrání nebo pozastavení kteréhokoli nebo všech těchto obsahů a služeb není omezeno a používání a přístup k obsahu a službám poskytovaným prostřednictvím produktů LG Electronics poskytovateli služeb mohou být kdykoli bez předchozího upozornění změněny.

Máte-li jakékoli dotazy nebo problémy týkající se obsahu a služeb, můžete se podívat na web poskytovatele služeb, kde najdete nejnovější informace. Společnost LG Electronics není odpovědná za spotřebitelské služby související s obsahem a službami a nepřijímá žádné závazky. Jakékoli dotazy nebo požadavky týkající se obsahu a služeb by měly být splněny přímo příslušnými poskytovateli obsahu a služeb.

Je zřejmé, že společnost LG Electronics není odpovědná za žádný obsah nebo služby ani za jakékoli změny, odstranění nebo pozastavení jakéhokoliv obsahu nebo služby a necertifikuje ani nezaručuje použití ani přístup k takovému obsahu nebo službám.

Informační upozornění k softwaru s otevřeným zdrojovým kódem

Chcete-li získat zdrojový kód pod licencemi GPL, LGPL, MPL a dalšími open source licencemi, pro které platí povinnost zveřejňovat zdrojový kód, který je součástí tohoto produktu, a získat přístup ke všem uvedeným licenčním podmínkám, oznámením o autorských právech a dalším příslušným dokumentům, navštivte stránku <https://opensource.lge.com>.

Společnost LG Electronics vám také poskytne otevřený zdrojový kód na disku CD-ROM za poplatek pokrývající náklady na distribuci (např. cenu média, poplatky za dopravu a manipulaci), a to na základě žádosti zaslané e-mailem na adresu opensource@lge.com.

Tato nabídka platí pro kohokoli, kdo obdrží tyto informace, a to po dobu tří let od naší poslední dodávky tohoto produktu.

| Manipulace s výrobkem

Při přepravě produktu

Ušchovejte původní přepravní obal a balicí materiály. Pokud potřebujete produkt, v zájmu maximální ochrany ho zabalte tak, jak byl původně zabalen z výroby.

Udržujte povrch zařízení čistý.

- V blízkosti produktu nepoužívejte těkavé kapaliny, jako jsou insekticidní spreje.
- Otírání s velkým přtlakem může poškodit povrch.
- Zabraňte dlouhodobému styku gumových nebo plastových výrobků s produktem.

Čištění produktu

Pro čištění produktu použijte jemný, suchý hadřík. Pokud je povrch velmi značně znečištěn, použijte jemný hadřík mírně navlhčený ve slabém roztoku čisticího prostředku. Nepoužívejte silná rozpouštědla, jako jsou alkohol, benzín nebo ředidla, která by mohla poškodit povrch produktu.

