



Séria Cubi

Osobný počítač

Cubi B0A1

Obsah

Začíname.....	3
Obsah Balenia.....	3
Tipy ohľadne bezpečnosti a pohodlnej práce.....	3
Prehľad Systému.....	4
Inštalácia hardvéru.....	8
Systémové operácie.....	11
Riadenie napájania.....	11
Sieťové pripojenie (Windows 10).....	13
Obnova systému (Windows 10).....	16
Obnova systému (obnova pomocou klávesovej skratky F3).....	20
Bezpečnostné pokyny.....	21
Regulačné poznámky.....	23

Prepracované vydanie

V1.0, 2021/03

Začíname

Táto kapitola uvádza informácie o postupoch inštalácie a nastavenia hardvéru. Počas pripájania zariadení buďte opatrní pri držaní zariadení a aby ste predišli vzniku statickej elektriny, používajte uzemnené pútko na zápästie.

Obsah Balenia

Osobný počítač	Cubi B0A1
Dokumentácia	Návod na používanie (voliteľná možnosť)
	Stručný návod (voliteľná možnosť)
	Záručný list a záručná kniha
Príslušenstvo	Myš (Voliteľné)
	Klávesnica (Voliteľné)
	Súprava držiaka VESA (Voliteľná)
	Súprava druhého krytu (Voliteľná)
	Sieťový AC/DC adaptér
	Napájací kábel



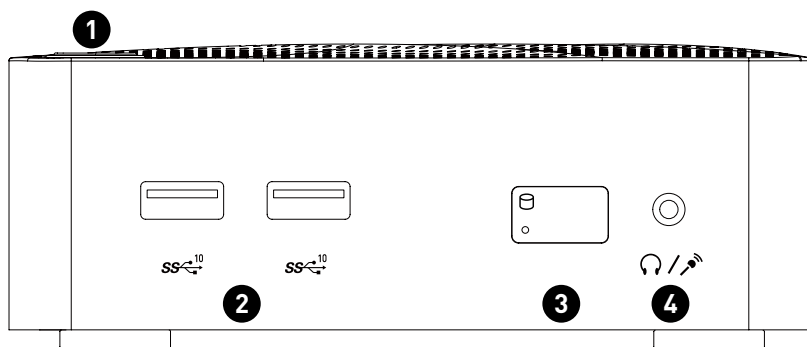
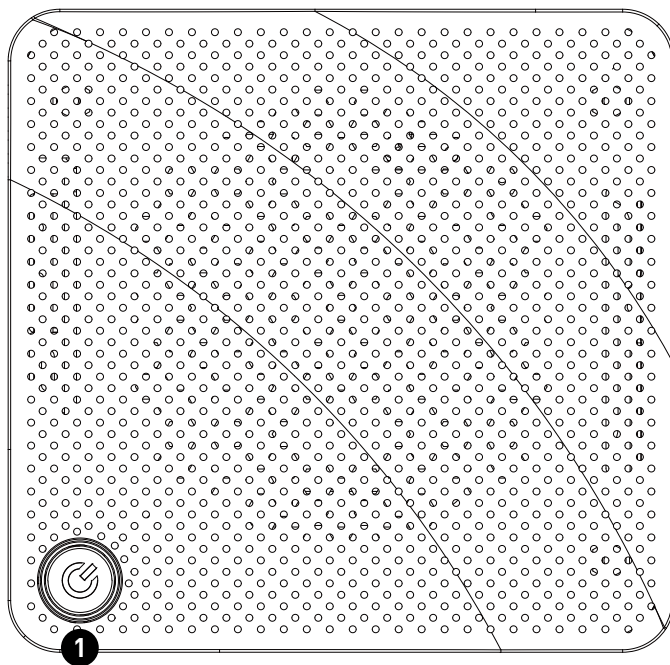
Dôležité

- *Kontaktujte miesto nákupu alebo miestneho distribútora, ak sú nejaké položky poškodené alebo chýbajú.*
- *Obsah balenia sa môže líšiť podľa krajiny.*
- *Dodaný napájací kábel je určený výhradne pre tento osobný počítač a nemal by sa používať s inými výrobkami.*

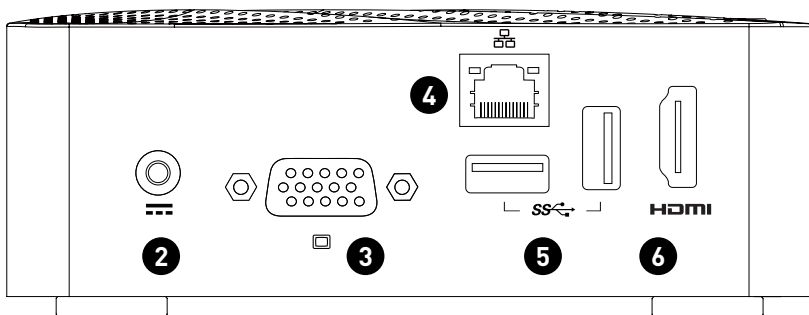
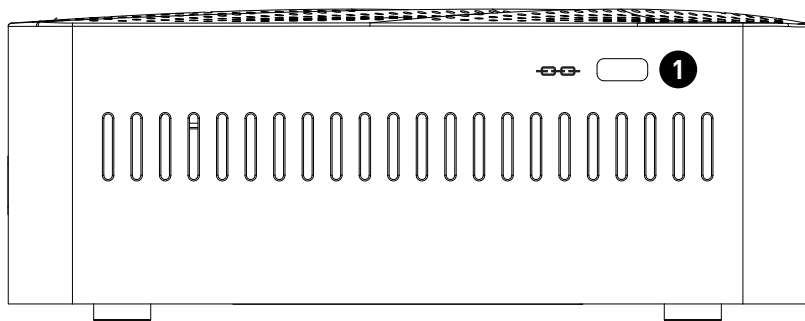
Tipy ohľadne bezpečnosti a pohodlnej práce

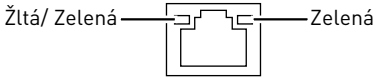
- Výber dobrého pracovného priestoru je dôležitý vtedy, ak musíte s počítačom pracovať dlhodobo.
- Vaše pracovisko by malo byť dostatočne osvetlené.
- Vyberte si správny stôl a stoličku; nastavte ich výšku tak, aby vyhovovala vašej polohe počas práce.
- Pokiaľ sedíte na stoličke, zaujmite vzpriamený posed a dobrú polohu. Kvôli pohodlnému podopieraniu chrbta nastavte operadlovú časť stoličky (ak je nastavenie možné).
- Nohy položte pätami rovno a pohodlne na podlahu tak, aby počas práce mali kolena a lakty správnu polohu (asi 90 stupňov).
- Ruky položte na stôl prirodzeným spôsobom tak, aby ste mali podoprené zápästia.
- Vyhnite sa používaniu svojho PC na miestach, kde by ste sa cítili nepohodlne (napríklad v posteli).
- Tento počítač všetko v jednom je elektrické zariadenie. Aby ste predišli zraneniam, zaobchádzajte s ním s veľkou opatrnosťou.

Prehľad Systému



1	Hlavný vypínač Stlačte sieťový vypínač aby ste zapli alebo vypli systém.
2	Port USB 3.2 2. generácie Tento konektor slúži na pripojenie periférnych zariadení s rozhraním USB. (Rýchlosť maximálne 10 Gb/s)
3	LED indikátor mechaniky pevného disku Tento indikátor zobrazuje stav aktivity mechaniky pevného disku. Bliká, pokiaľ systém získava prístup k údajom na mechanike pevného disku a nesvieti, pokiaľ nie je zistená žiadna aktivita disku.
4	Konektor pre slúchadlá/mikrofón Tento konektor slúži pre slúchadlá, reproduktory, mikrofóny alebo zvukové výkonové zosilňovače.



1	<p>Zámok Kensington</p> <p>Tento počítač je vybavený uzamykacím otvorom Kensington, ktorý umožňuje používateľom zaistiť počítač na mieste.</p>																		
2	<p>Sieťový konektor</p> <p>Energiou dodávanou pomocou tohto konektora je napájaný váš systém.</p>																		
3	<p>Port VGA</p> <p>VGA port podporuje monitory a ďalšie zariadenia s rozhraním VGA.</p>																		
4	<p>Konektor LAN</p> <p>Štandardný konektor LAN RJ-45 slúži na pripojenie k miestnej počítačovej sieti (LAN). Do tohto konektora môžete zapojiť sieťový kábel.</p> <div style="text-align: center;">  </div> <table border="1" style="width: 100%; border-collapse: collapse;"> <thead> <tr> <th style="width: 20%;">Farba LED indikátora</th> <th style="width: 30%;">Stav LED indikátora</th> <th style="width: 50%;">Stav</th> </tr> </thead> <tbody> <tr> <td rowspan="3" style="text-align: center;">Zelená</td> <td style="text-align: center;">Nesvieti</td> <td style="text-align: center;">Spojenie siete LAN zlyhalo.</td> </tr> <tr> <td style="text-align: center;">Svieti (neprerušovane)</td> <td style="text-align: center;">Spojenie siete LAN bolo zrealizované.</td> </tr> <tr> <td style="text-align: center;">Svieti (bliká)</td> <td style="text-align: center;">Počítač komunikuje s iným počítačom v rámci siete LAN.</td> </tr> <tr> <td rowspan="2" style="text-align: center;">Zelená</td> <td style="text-align: center;">Nesvieti</td> <td style="text-align: center;">Vybratá je rýchlosť prenosu údajov 10 Mbit/s.</td> </tr> <tr> <td style="text-align: center;">Svieti</td> <td style="text-align: center;">Vybratá je rýchlosť prenosu údajov 100 Mbit/s.</td> </tr> <tr> <td style="text-align: center;">Žltá</td> <td style="text-align: center;">Svieti</td> <td style="text-align: center;">Vybratá je rýchlosť prenosu údajov 1000 Mbit/s.</td> </tr> </tbody> </table>	Farba LED indikátora	Stav LED indikátora	Stav	Zelená	Nesvieti	Spojenie siete LAN zlyhalo.	Svieti (neprerušovane)	Spojenie siete LAN bolo zrealizované.	Svieti (bliká)	Počítač komunikuje s iným počítačom v rámci siete LAN.	Zelená	Nesvieti	Vybratá je rýchlosť prenosu údajov 10 Mbit/s.	Svieti	Vybratá je rýchlosť prenosu údajov 100 Mbit/s.	Žltá	Svieti	Vybratá je rýchlosť prenosu údajov 1000 Mbit/s.
Farba LED indikátora	Stav LED indikátora	Stav																	
Zelená	Nesvieti	Spojenie siete LAN zlyhalo.																	
	Svieti (neprerušovane)	Spojenie siete LAN bolo zrealizované.																	
	Svieti (bliká)	Počítač komunikuje s iným počítačom v rámci siete LAN.																	
Zelená	Nesvieti	Vybratá je rýchlosť prenosu údajov 10 Mbit/s.																	
	Svieti	Vybratá je rýchlosť prenosu údajov 100 Mbit/s.																	
Žltá	Svieti	Vybratá je rýchlosť prenosu údajov 1000 Mbit/s.																	
5	<p>Port USB 3.2 Gen 1</p> <p>Tento konektor slúži na pripojenie periférnych zariadení s rozhraním USB. (Rýchlosť maximálne 5 Gb/s)</p>																		
6	<p>Výstupný port HDMI HDMI[™] <small>HIGH-DEFINITION MULTIMEDIA INTERFACE</small></p> <p>Multimediálne rozhranie s vysokým rozlíšením (HDMI) predstavuje celodigitálne zvukové/obrazové rozhranie schopné prenášať nekomprimované toky údajov. HDMI podporuje všetky TV formáty vrátane štandardného, vylepšeného obrazu alebo obrazu s vysokým rozlíšením a multikanálový zvuk, a to v rámci jedného kábla.</p>																		

 **Dôležité**

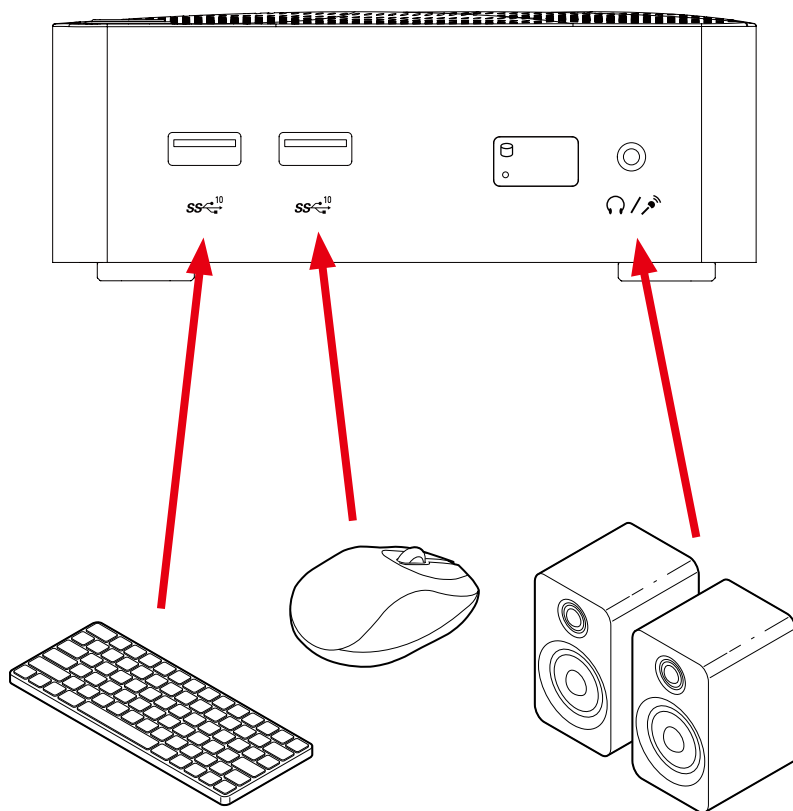
Zariadenie USB 3.x zapojte do portu USB 3.0 v tomto výrobku pomocou tieneneho kábla USB 3.0 (dĺžka minimálne 8 palcov alebo 20 cm).

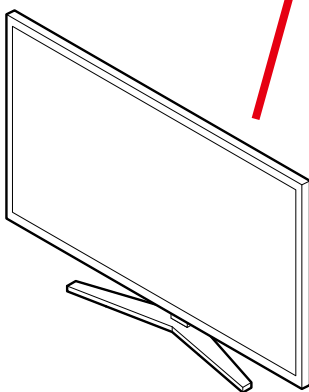
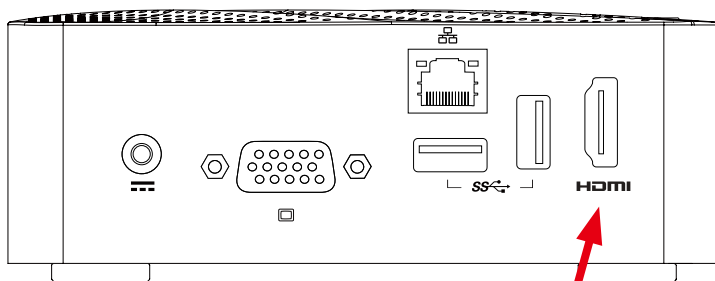
Inštalácia hardvéru

Pripojte svoje periférne zariadenia k vhodným portom.


Dôležité

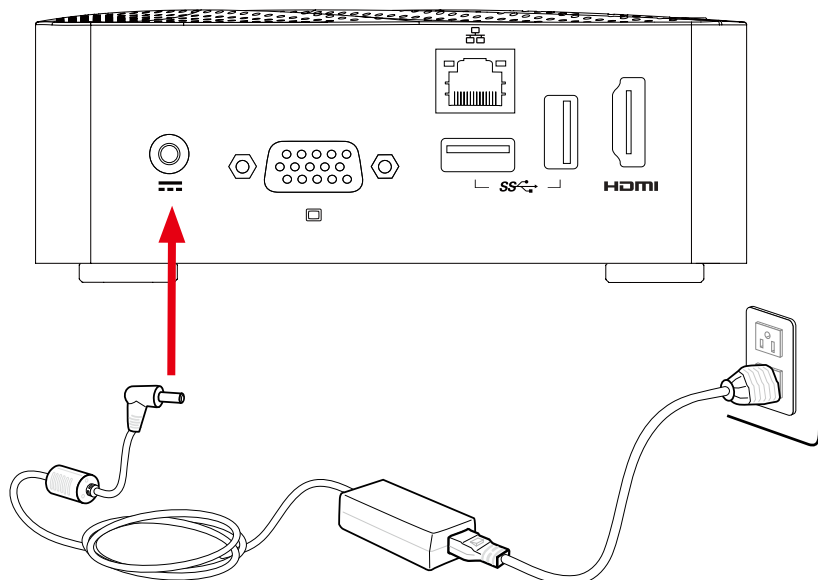
- Podrobné pokyny týkajúce sa spôsobu pripojenia nájdete v návodoch na použitie vašich periférnych zariadení.
- Obrázky v tomto dokumente sa môžu líšiť od vášho počítača v závislosti od zakúpeného modelu.





Napájací kábel zapojte do systému a elektrickej zásuvky.

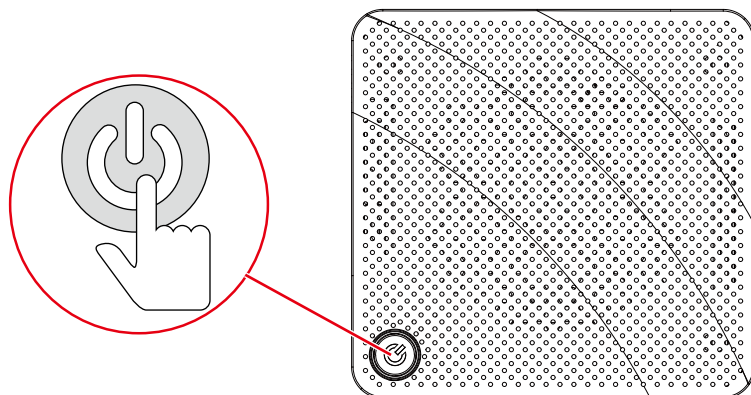
- Menovité údaje napájania: 45W: 100 až 240V~, 50 až 60Hz, 19V  2,37A



 **Dôležité**

Pri odpájaní striedavy AC kábel vždy ťahajte za konektor. Nikdy neťahajte priamo za kábel.

Systém zapnite stlačením hlavného vypínača.



Systemové operácie

Táto kapitola uvádza základné informácie o používaní systému.




Všetky informácie podliehajú zmenám bez predbežného oznámenia.

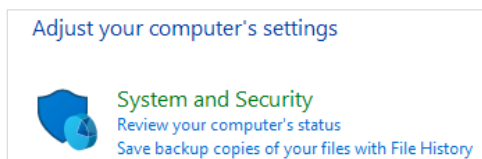
Riadenie napájania

Riadenie napájania osobných počítačov (PC) a monitorov má potenciál ušetriť značné množstvo elektrickej energie a je aj prínosom pre životné prostredie.

Kvôli energetickej efektívnosti po určitej dobe nečinnosti zo strany používateľa vypne displej alebo prepne PC do režimu spánku.

Riadenie napájania v Windows 10

- [Power Options] (Možnosti napájania) v OS Windows vám umožňujú ovládať funkcie riadenia napájania displeja, pevnej jednotky a batérie. Pravým tlačidlom kliknite na tlačidlo [Start] (Štart) , zo zoznamu vyberte položku [Control Panel] (Ovládací panel) a potom kliknite na položku [System and Security] (Systém a zabezpečenie).



- Vyberte [Power Options] (Možnosti napájania) a potom vyberte plán napájania, ktorý vyhovuje vašim osobným potrebám. Kliknutím na možnosť [Change plan settings] (Zmeniť nastavenia plánu) môžete tiež jemne vyladiť nastavenia.
- V ponuke Vypnúť počítač sa uvádzajú možnosti ako Spiaci režim (S3/S4) a Vypnúť (S5) na rýchle a ľahké riadenie výkonu vášho systému.

Riadenie napájania

Funkcia riadenia výkonu umožňuje počítaču prepínať medzi režimami s malým výkonom alebo „Spiaci režim“, keď používateľ dlhšiu dobu nestlačí žiadny kláves. Ak chcete využiť tieto potenciálne úspory energie, funkcia riadenia výkonu je prednastavená tak, aby sa v systéme napájanom zo siete správala nasledovnými spôsobmi:

- Vypnutie displeja po 10 minútach
- Spustenie režimu Sleep (Spiaci režim) po 30 minútach

Zobudenie systému

Počítač sa z režimu úspory energie zobudí v rámci reakcie na príkaz z jedného z nasledujúcich zariadení:

- sieťový vypínač,
- sieť (zobudiť v LAN),
- myš,
- klávesnica.




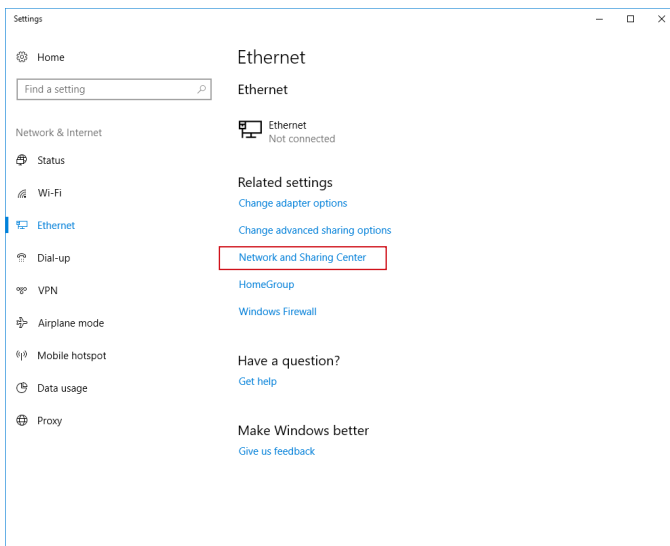
Rady pre úsporu energie:

- Po dobe nečinnosti zo strany používateľa vypnite monitor stlačením sieťového tlačidla na LCD.
- Kvôli optimalizovaniu riadenia napájania PC doladte nastavenia v rámci Power Options (Možnosti napájania) v operačnom systéme Windows.
- Nainštalovaním softvéru na riadenie napájania regulujte spotrebu energie vášho PC.
- Aby ste dosiahli nulovú spotrebu energie počas určitej doby nečinnosti počítača, vždy odpojte sieťový kábel alebo vypnite stenovú zásuvku.

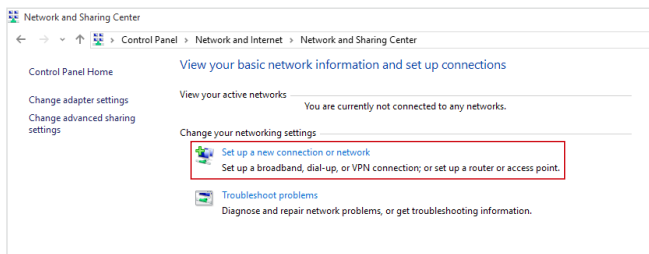
Sieťové pripojenie (Windows 10)

Kábelová sieť

1. Pravým tlačidlom kliknite na tlačidlo [Start] (Štart)  a zo zoznamu vyberte položku [Network Connections] (Pripojenia k sieti).
2. Vyberte položku [Ethernet] a potom položku [Network and Sharing Center] (Centrum sietí a zdieľania).

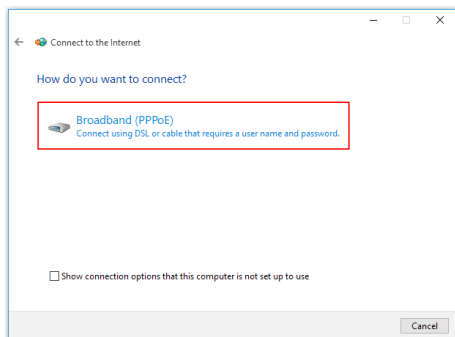


3. Zvoľte [Set up a new connection or network] (Nastaviť nové pripojenie alebo sieť).

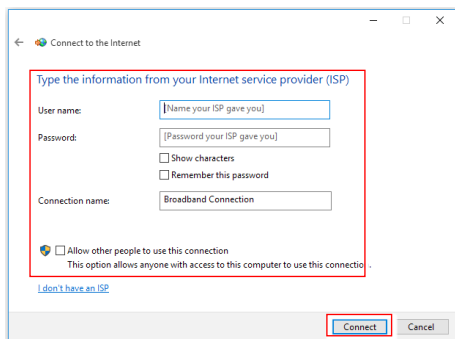


4. Zvoľte [Connect to the Internet] (Pripojiť k internetu) a potom kliknite na tlačidlo [Next] (Ďalej).


5. Na pripojenie pomocou DSL alebo kábla, pre ktoré je potrebné používateľské meno a heslo, vyberte položku [Broadband (PPPoE)] (Široké pásmo (PPPoE)).

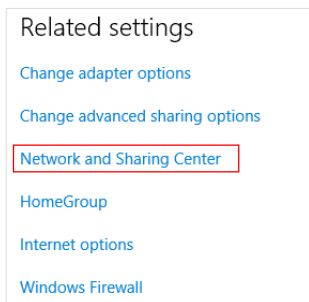


6. Vpíšte informácie od vášho poskytovateľa internetových služieb (ISP) a kliknutím na tlačidlo [Connect] [Pripojiť] vytvorenie svoje pripojenia do LAN.

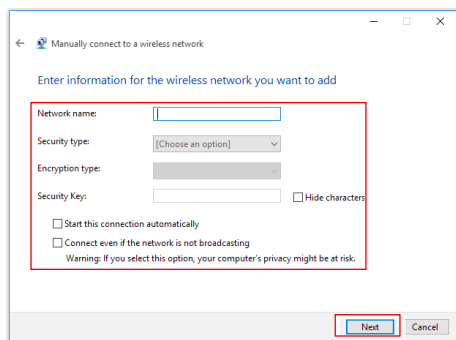


Bezdrôtová sieť

1. Prejdite na [Start] (Štart) , kliknite na položku [Settings] (Nastavenia) a zvolte [Network and Internet] (Sieť a internet).
2. Zobrazí sa zoznam dostupných pripojení WLAN. V zozname zvolte pripojenie.
3. Na vytvorenie nového pripojenia zvolte [Network and Sharing Center] (Centrum sieťí a zdieľania).



4. Zvoľte [Set up a new connection or network] (Nastaviť nové pripojenie alebo sieť).
5. Následne vyberte možnosť [Manually connect to a wireless network] (Manuálne pripojiť do bezdrôtovej siete) a pokračujte kliknutím na tlačidlo [Next] (Ďalej).
6. Vpíšte údaje o bezdrôtovej sieti, ktorú chcete pridať, a pokračujte kliknutím na tlačidlo [Next] (Ďalej).



7. Vytvorilo sa nové pripojenie WLAN.

Obnova systému (Windows 10)


Medzi dôvody na použitie Funkcia Obnova systému môže patriť:

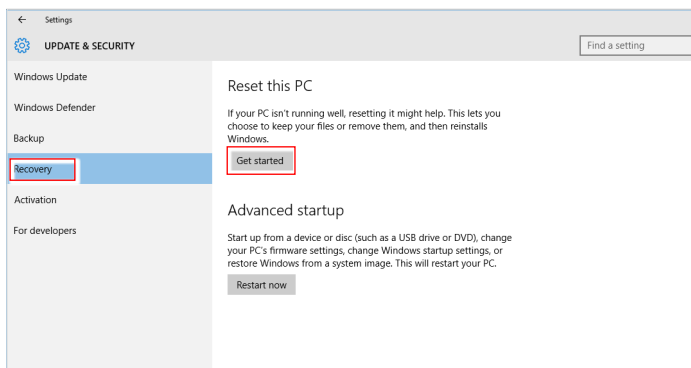
- Obnoviť systém späť na pôvodné štandardné nastavenia z výroby.
- Keď sa v používanom operačnom systéme vyskytnú nejaké chyby.
- Keď je operačný systém napadnutý vírusmi a nemôže normálne fungovať.
- Ak chcete nainštalovať OS s inými zabudovanými jazykmi.

Pred aktivovaním Funkcia Obnova systému si vyzálohujte dôležité údaje uložené na pevnom disku vášho systému na iné pamäťové zariadenia.

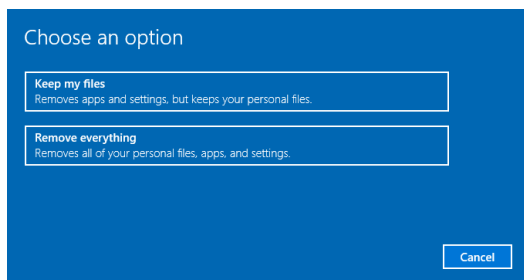
Ak zlyhá nasledovné riešenie na obnovu vášho systému, o ďalšiu pomoc požiadajte miestneho autorizovaného obchodného zástupcu alebo servisné stredisko.

Resetovať tento počítač

1. Prejdite na [Start] (Štart) , kliknite na položku [Settings] (Nastavenia) a zvolte [Update and security] (Inovovať a zabezpečenie).
2. Zvoľte možnosť [Recovery] (Obnoviť) a kliknutím na položku [Get started] (Začíname) v možnosti [Reset this PC] (Resetovať tento počítač) spustíte obnovenie systému.



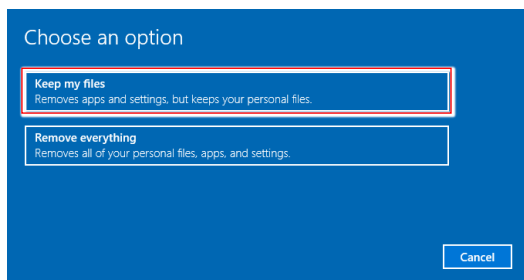
3. Otvri sa obrazovka [Choose an option] (Vybrať možnosť). Môžete zvoliť buď [Keep my files] (Ponechať moje súbory), alebo [Remove everything] (Odstrániť všetko).



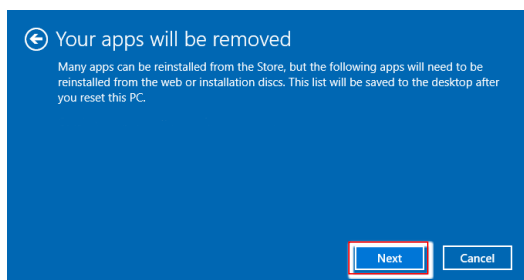
Resetovať tento počítač	Ponechať moje súbory		
	Odstrániť všetko	Iba na diskovej jednotke, kde je nainštalovaný operačný systém Windows	Odstrániť iba moje súbory
		Všetky diskové jednotky	Odstrániť súbory a vymazať diskovú jednotku
			Odstrániť iba moje súbory
			Odstrániť súbory a vymazať diskovú jednotku

Ponechať moje súbory

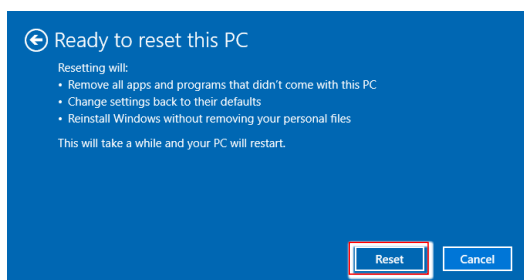
1. Zvoľte [Keep my files] (Ponechať moje súbory).



2. Na obrazovke [Your apps will be removed] (Vaše aplikácie budú odstránené) sa zobrazí zoznam aplikácií, ktoré bude potrebné znovu nainštalovať z webovej stránky alebo z inštaláčnych diskov. Pokračujte kliknutím na tlačidlo [Next] (Ďalej).

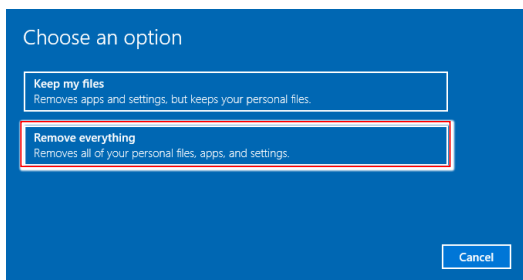


3. Na ďalšej obrazovke sa zobrazia zmeny, ktoré sa počas procesu vykonajú. Ak chcete resetovať systém, kliknite na tlačidlo [Reset] (Resetovať).

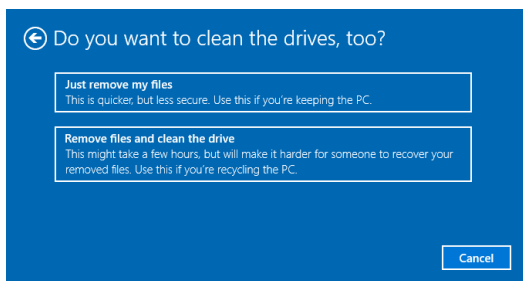


Odstrániť všetko

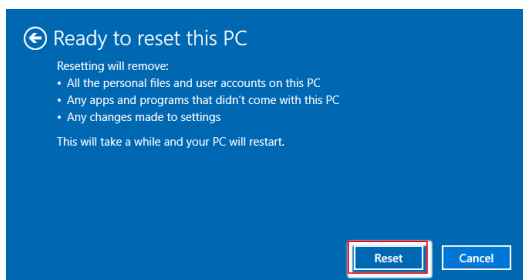
1. Zvoľte [Remove everything] (Odstrániť všetko).



2. Ak máte viac pevných diskov, zobrazí sa obrazovka s požiadavkou zvoliť si buď [Only the drive where Windows is installed] (Iba disková jednotka, kde je nainštalovaný operačný systém Windows), alebo [All drives] (Všetky diskové jednotky).
3. Potom zvoľte buď [Just remove my files] (Odstrániť iba moje súbory), alebo [Remove files and clean the drive] (Odstrániť súbory a vymazať diskovú jednotku).



4. Na ďalšej obrazovke sa zobrazia zmeny, ktoré sa počas procesu vykonajú. Ak chcete resetovať systém, kliknite na tlačidlo [Reset] (Resetovať).



Obnova systému (obnova pomocou klávesovej skratky F3)

Upozornenia ohľadom účelu použitia funkcie Obnovenia systému

- Ak Váš pevný disk a systém rozpoznal neopraviteľné problémy, na vykonanie funkcie Obnovenie systému použite najprv obnovenie klávesom F3 z pevného disku.
- Pred použitím funkcie Obnovenia systému si vytvorte bezpečnostnú kópiu dôležitých dát uložených na pohonnej jednotke systému na uložte si ich na iné pamäťové zariadenia.

Obnovenie systému pomocou tlačidla F3

Pokračujte podľa inštrukcií nižšie:

- Reštartujte počítač.
- Keď sa na displeji zobrazí pozdrav spoločnosti MSI, rýchlo na klávesnici stlačte kláves F3.
- Na obrazovke „Choose an Option [Zvoliť možnosť]“ ťuknite na možnosť „Troubleshoot [Odstraňovanie problémov]“.
- Ak chcete systém obnoviť na predvolené nastavenia, na obrazovke „Troubleshoot [Odstraňovanie problémov]“ ťuknite na možnosť „Restore MSI factory [Obnoviť na továrenské nastavenie MSI]“.
- Na obrazovke „RECOVERY SYSTEM [OBNOVIŤ SYSTÉM]“ ťuknite na možnosť „System Partition Recovery [Obnoviť systémovú oblasť]“.
- Na pokračovanie a dokončenie funkcie obnovy postupujte podľa pokynov na obrazovke.

Bezpečnostné pokyny

- Dôsledne a dôkladne si prečítajte bezpečnostné pokyny.
- Musia sa dodržiavať všetky upozornenia a výstrahy nachádzajúce sa na zariadení a v návode na používanie.
- Servis zverte len kvalifikovanému personálu.

Napájanie

- Uistite sa, že je napájacie napätie v rámci bezpečného rozsahu a že pred pripojením zariadenia do sieťovej elektrickej zásuvky bolo správne nastavené na hodnotu 100 – 240 V.
- Ak je napájací kábel vybavený 3-kolíkovou zástrčkou, nevyraďujte z činnosti ochranný uzemňovací kolík zástrčky. Zariadenie musí byť zapojené do uzemnenej sieťovej elektrickej zásuvky.
- Overte, či elektrická rozvodná sústava na mieste inštalácie obsahuje istič s menovitými technickými parametrami 120/240 V, 20 A (maximálne).
- Pred inštaláciou akejkoľvek prídavnej karty alebo modulu do zariadenia vždy odpojte napájací kábel od elektrickej zásuvky.
- Aby sa dosiahla nulová spotreba energie počas určitej doby nepoužívania zariadenia, vždy odpojte od neho sieťový napájací kábel alebo vypnite prívod prúdu do sieťovej elektrickej zásuvky.
- Sieťový kábel uložte tak, aby naň nemohli ľudia stúpiť. Zabráňte tomu, aby čokoľvek ležalo na sieťovom kábli.
- Ak sa toto zariadenie dodáva s adaptérom, použite len sieťový adaptér dodaný spoločnosťou MSI, ktorý je schválený na používanie s týmto zariadením.

Batéria

Vykonajte osobitné opatrenia, ak sa toto zariadenie dodáva s batériou.

- Pri nesprávnej výmene batérie môže vzniknúť nebezpečenstvo výbuchu. Vymeňte iba za rovnakú batériu alebo za typ batérie, ktorý odporúča výrobca.
- Batériu nelikvidujte v ohni ani v peci a ani ju mechanicky nedrvtite a nerezte, pretože by to mohlo viesť k výbuchu.
- Batériu nenechávajte v prostredí s mimoriadne vysokou teplotou ani s mimoriadne nízkym tlakom vzduchu, pretože by to mohlo viesť k výbuchu alebo úniku horľavej kvapaliny či horľavého plynu.
- Dbajte na to, aby nedošlo k požitiu batérie. Ak dôjde k prehltnutiu mincovej/gombikovej článkovej batérie, môže to spôsobiť závažné vnútorné poľepenie a viesť k usmrteniu. Nové a použité batérie uchovávajte mimo dosahu detí.

Európska únia:



Batérie, batériové moduly a akumulátory sa nesmú odhadzovať do netriedeného domového odpadu. Staré batérie odovzdajte do zberných surovín, recyklujte alebo ich zlikvidujte v súlade s miestnymi predpismi.

Tchajvan:



廢電池請回收

Kvôli lepšej ochrane prostredia je potrebné vykonávať separovaný zber vybitých batérií a odovzdať ich na recyklovanie alebo špeciálne zneškodnenie.

Kalifornia, USA:



Gombíkové batérie môžu obsahovať chloristan a v Kalifornii sa s nimi musí pri recyklovaní a likvidovaní špeciálne manipulovať. Ďalšie informácie nájdete na internetovej stránke: <https://dtsc.ca.gov/perchlorate/>

Prostredie

- Aby sa zamedzilo možnosti zranení súvisiacich s teplom alebo prehriatím zariadenia, neumiestňujte zariadenie na mäkký, nestabilný povrch ani nezakrývajte jeho vzduchové ventilátory.
- Zariadenie používajte len na tvrdom, plochom a stabilnom povrchu.
- Aby nedošlo k vzniku požiaru alebo zasiahnutiu elektrickým prúdom, uchovávajte toto zariadenie mimo vlhkosti a vysokej teploty.
- Nenechávajte Zariadenie v prostredí bez klimatizácie s teplotou skladovania nad 60°C alebo pod 0°C, čo by mohlo poškodiť Zariadenie.
- Maximálna prevádzková teplota je približne 35°C.
- Pri čistení zariadenia nezabudnite odpojiť napájaciu zástrčku. Na čistenie zariadenia použite radšej mäkkú handričku namiesto priemyselnej chemikálie. Do otvoru nikdy nenalievajte žiadnu kvapalinu, ktorá by mohla poškodiť zariadenie alebo spôsobiť zasiahnutie elektrickým prúdom.
- Predmety so silným magnetickým poľom alebo elektrické zariadenia vždy uchovávajte mimo zariadenia.
- Ak nastane niektorá z nasledujúcich situácií, nechajte zariadenie skontrolovať v servise:
 - Sieťový kábel alebo zástrčka sú poškodené.
 - Do zariadenia prenikla kvapalina.
 - Zariadenie bolo vystavené pôsobeniu vlhkosti.
 - Zariadenie nefunguje správne alebo nie je možné dosiahnuť jeho fungovanie podľa návodu na používanie.
 - Zariadenie spadlo a poškodilo sa.
 - Zariadenie vykazuje zjavné známky poškodenia.

Regulačné poznámky

Zhoda CE

Výrobky s označením CE vyhovujú jednej alebo viacerým nasledujúcim Smerniciam EÚ podľa možného uplatnenia:



- RED 2014/53/EÚ
- Smernica o nízkom napätí 2014/35/EÚ
- Smernica o elektromagnetickej kompatibilite EMC 2014/30/EÚ
- Smernica o obmedzení používania nebezpečných látok v elektrických a elektronických zariadeniach RoHS 2011/65/EÚ
- Smernica o ekologickom dizajne ErP 2009/125/EÚ

Zhoda s týmito smernicami sa určuje pomocou platných európskych harmonizovaných noriem.

Kontaktné miesto ohľadom regulačných záležitostí je MSI, MSI-NL Eindhoven 5706 5692 ER Son.

Výrobky s rádiovou funkčnosťou (EMF)

Tento výrobok obsahuje rádiové zariadenie na vysielanie a príjem. Vzdialenosť odstupe 20 cm pri počítačoch za normálnych podmienok používania zaisťuje, že úroveň pôsobenia rádiových frekvencií vyhovujú požiadavkám EÚ. Výrobky určené na obsluhu pri menších vzdialenostiach, ako sú tablety, vyhovujú platným požiadavkám EÚ v typických prevádzkových polohách. Výrobky je možné obsluhovať bez zachovávanía vzdialenosti odstupe, pokiaľ to nie je uvedené inak v konkrétnom návode na obsluhu daného výrobku.

Obmedzenia týkajúce sa výrobkov s rádiovou funkčnosťou (len vybrané výrobky)



UPOZORNENIE: Bezdrôtová sieť IEEE 802.11x s 5,15–5,35 GHz frekvenčným pásmom je obmedzená len na použitie vo vnútornom prostredí vo všetkých členských štátoch Európskej únie, EFTA (Island, Nórsko, Lichtenštajnsko) a vo väčšine ostatných európskych krajín (napr. Švajčiarsko, Turecko, Srbsko). Použitie tejto aplikácie s bezdrôtovou sieťou WLAN môže viesť k problémom s rušením existujúcich rádiových služieb.



UPOZORNENIE: Pevné inštalačné zostavy vo vonkajšom prostredí pre aplikáciu WiGig (57–66 GHz frekvenčné pásmo) sú vylúčené vo všetkých členských štátoch Európskej únie, EFTA (Island, Nórsko, Lichtenštajnsko) a v ostatných európskych krajinách (napr. Švajčiarsko, Turecko, Srbsko).



Rádiofrekvenčné pásma a maximálne hladiny výkonu	
Charakteristické vlastnosti	802.11 a/b/g/n/ac, BT
Frekvenčný rozsah	2,4 GHz, 5 GHz
Modulácia	FHSS, DSSS, OFDM
Výstup napájania	10, 20, 23
Šírka pásma kanálov	1, 5, 20, 40, 80 MHz

Prehlásenie o rádiový frekvenčnom rozhraní podľa FCC-B

Toto zariadenie bolo preskúšané a bolo zistené, že je v zhode s limitnými hodnotami pre digitálne zariadenia triedy B, a to v súlade s časťou 15 Pravidiel FCC. Tieto limitné hodnoty sú navrhnuté tak, aby poskytovali účinnú ochranu proti škodlivému rušeniu pri bežnej inštalácii v domácnostiach. Tento výrobok generuje, využíva a môže aj vyžarovať rádiový frekvenčnú energiu, a ak nie je nainštalovaný a nepoužíva sa v súlade s týmito pokynmi, môže spôsobovať škodlivé rušenie rádiový komunikácie. Neexistuje však záruka, že v rámci určitej inštalácie sa rušenie vysielania nevyskytne. Ak toto zariadenie skutočne spôsobí škodlivé rušenie príjmu rozhlasového a televízneho vysielania, čo sa dá zistiť vypnutím a zapnutím zariadenia, používateľ sa môže pokúsiť odstrániť toto rušenie pomocou jedného alebo viacerých nasledujúcich opatrení:



- Zmeňte orientáciu alebo premiestnite prijímaciu anténu.
- Zväčšíte vzdialenosť medzi zariadením a prijímačom.
- Zariadenie pripojte do zásuvky v inom okruhu, než ten, v ktorom je pripojený prijímač.
- Prekonzultujte túto náležitosť s dodávateľom alebo skúseným rádiovým alebo televíznym technikom, ktorý vám pomôže.

1. poznámka

Zmeny alebo úpravy, ktoré neboli jednoznačne schválené osobou kompetentnou pre posúdenie zhody, by mohli mať za následok zrušenie oprávnenia užívateľa prevádzkovať zariadenie.

2. poznámka

Tienené prepojavacie káble a sieťový AC kábel, ak je dodaný, sa musia používať za účelom splnenia emisných limitov.

Toto zariadenie je v súlade s časťou 15 Pravidiel FCC. Toto zariadenie sa môže používať po splnení nasledujúcich dvoch podmienok:

1. toto zariadenie nesmie spôsobovať škodlivé rušenie, a
2. toto zariadenie musí akceptovať akékoľvek prijímané rušenie, vrátane toho, ktoré môže spôsobiť neželanú prevádzku.

Vyhlásenie WEEE

Elektrické a elektronické zariadenia už nemožno likvidovať ich odhodením do komunálneho odpadu podľa smernice Európskej únie č. 2012/19/EU o elektrickom a elektronickom odpade, a výrobcovia elektronických zariadení musia takéto výrobky po skončení ich životnosti odobrať späť.



Informácie o chemických látkach

Informácie MSI o chemických látkach vo výrobkoch v súlade s predpismi o chemických látkach, ako napríklad nariadenie EU REACH (nariadenie ES č. 1907/2006 vydané Európskym parlamentom a Komisiou) si môžete pozrieť na internetovej stránke: https://storage-asset.msi.com/html/popup/csr/evmtprrt_pcm.html

Funkcie ekologicky neškodného výrobku

- Znížená spotreba elektrickej energie počas používania a v pohotovostnom režime
- Limitované používanie látok škodlivých pre životné prostredie a zdravie
- Lhká demontáž a recyklovanie
- Podporovaním recyklovania sa znižuje využívanie prírodných zdrojov
- Predĺžená životnosť výrobku prostredníctvom jednoduchých vylepšení
- Politika spätného vrátenia umožňuje znižovať tvorbu tuhého odpadu

Environmentálna politika

- Tento výrobok bol navrhnutý tak, aby umožňoval správne opätovné použitie dielov a recyklovanie, preto by sa na konci svojej životnosti nemal odhadzovať.
- Používatelia by mali na konci životnosti výrobkov kontaktovať miestneho autorizovaného predajcu ohľadne ich zberu pre ďalšie recyklovanie a likvidáciu.
- Navštívte internetovú stránku MSI a vyhľadajte si najbližšieho distributéra, ktorý vám poskytne ďalšie informácie ohľadne recyklovania.
- Používatelia nás môžu tiež písomne požiadať o informácie týkajúce sa správnej likvidácie, vrátenia späť, recyklácie a demontáže výrobkov MSI na adrese gpcontdev@msi.com.



Modernizácia a záruka

Dôležité je vedieť, že niektoré vopred nainštalované komponenty v tomto zariadení sa môžu na požiadanie používateľa rozšíriť alebo vymeniť. Ďalšie informácie o možnosti zakúpenia výrobkov si môžete vyžiadať od miestneho predajcu. Nepokúšajte sa rozširovať alebo vymieňať akýkoľvek diel tohto výrobku, ak nie ste autorizovaným predajcom alebo zástupcom servisného strediska, pretože to môže mať za následok ukončenie platnosti záruky. Pokiaľ požadujete akékoľvek služby na rozšírenie alebo výmenu tohto výrobku, odporúčame vám, aby ste sa obrátili na autorizovaného predajcu alebo servisné stredisko.

Zakúpenie náhradných dielov

Berte prosím na vedomie, že zakúpenie náhradných dielov (alebo kompatibilných dielov) pre produkt, ktorý si používatelia zakúpili v niektorých krajinách alebo teritóriách, môže vykonať výrobca do 5 rokov od ukončenia výroby výrobku v závislosti od úradných predpisov, ktoré sú v tom čase platné. Podrobné informácie o nakupovaní náhradných dielov získate u výrobcu na adrese <https://www.msi.com/support/>.

Poznámky týkajúce sa autorských práv a ochranných známk

Autorské práva © Micro-Star Int'l Co., Ltd. Všetky práva vyhradené. Použité logo MSI je registrovaná ochranná známka spoločnosti Micro-Star Int'l Co., Ltd. Všetky ostatné uvedené značky a názvy môžu byť ochranné známky ich príslušných vlastníkov. Žiadna záruka čo sa týka presnosti alebo úplnosti nie je výslovná ani predpokladaná. MSI si vyhradzuje právo vykonávať zmeny tohto dokumentu bez predchádzajúceho upozornenia.

Technická podpora

Pokiaľ sa v rámci vášho systému vyskytne problém, ktorého riešenie nenájdete v návode na obsluhu, kontaktujte svoje nákupné miesto alebo miestneho obchodného zástupcu. Alebo ďalšie rady môžete tiež získať z nasledujúcich zdrojov pomoci. Technického sprievodcu, aktualizácie BIOSu, ovládača a ďalšie informácie nájdete na internetovej stránke MSI. <https://www.msi.com/support/>