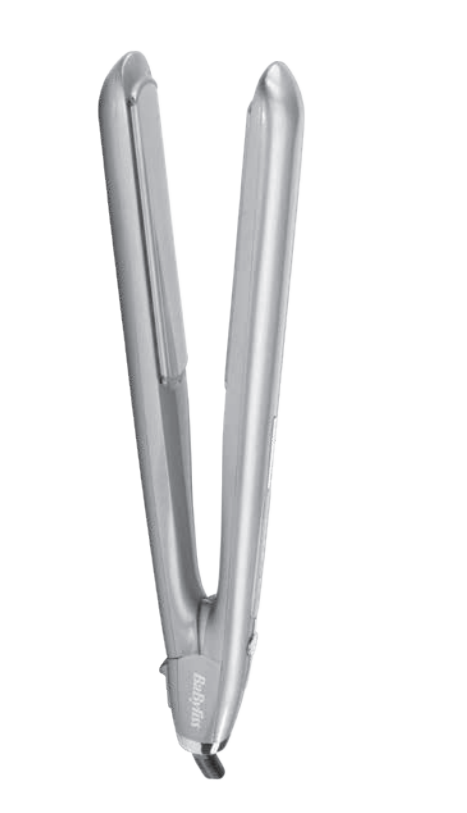


BaByliss®



Made in China
Fabriqué en Chine

ST573E - C185a

Assurez-vous que vos cheveux sont secs et parfaitement démêlés. Séparez la chevelure en mèches. Branchezlecordond'alimentationetappuyezsurlebouton « ⌚ » pendant 1 à 2 secondes pour allumer l'appareil. **Remarque :** le voyant LED bleu situé le long de la plaque s'allumera pour confirmer l'activation de la fonction ionique. Sélectionnez le réglage de température qui convient à votre type de cheveux à l'aide du bouton « +/- ». Le voyant lumineux clignote jusqu'à ce que le réglage sélectionné soit atteint. Une fois la température atteinte, le voyant reste allumé en continu. **Remarque :** Les réglages de température de l'appareil se verrouillent automatiquement après 5 secondes. (Voir Commande d'activation de l'interrupteur). Placez une mèche de cheveux entre les plaques. Réfermez les plaques et appuyez légèrement en commençant à la racine des cheveux puis, d'un mouvement fluide, faites glisser l'appareil sur toute la longueur de la mèche. Pour créer du mouvement au niveau des pointes, tournez légèrement le poignet vers l'intérieur lorsque vous êtes au bout de la mèche. Au besoin, répétez l'opération sur les mèches de cheveux restantes. Laissez les cheveux refroidir complètement avant de les peigner.

Boucler

- Branchezlecordond'alimentationetappuyezsurlebouton « ⌚ » pendant 1 à 2 secondes pour allumer l'appareil.
- Sélectionnez le réglage de température qui convient à votre type de cheveux à l'aide du bouton « +/- ». Le voyant lumineux clignote jusqu'à ce que le réglage sélectionné soit atteint. Une fois la température atteinte, le voyant reste allumé en continu.
- Prenez une mèche de cheveux. Plus la mèche est petite, plus la boucle sera définie. Plus la mèche est grande, plus la boucle sera légère.
- Placez la mèche de cheveux entre les plaques, à environ 7 centimètres des racines
- Tenez la poignée dans une main et faites pivoter l'appareil sur lui-même à 180° de sorte à enrouler une fois la mèche autour de l'appareil.

AVERTISSEMENT : surfaces brûlantes ! Pendant l'utilisation, évitez tout contact avec l'appareil et le cuir chevelu, le visage, les oreilles et le cou. Faites glisser lentement l'appareil vers le bas sur toute la longueur de la mèche, de la racine à la pointe. Retirez l'appareil des cheveux. Assurez-vous que la boucle reste bien en place en tournant l'extrémité de la mèche que vous venez de boucler dans le sens de la boucle.

Réglages de température

Si vos cheveux sont fins, délicats ou colorés, privilégiez les réglages de température plus modérés. Si vos cheveux sont plus épais, utilisez les réglages de chaleur plus intenses.

Nous vous suggérons de toujours effectuer un test lors de la première utilisation. De cette façon, vous aurez la certitude d'utiliser la température adéquate pour votre type de cheveux. Commencez par le réglage le plus bas,

FAC 2022/07

IB-22/156

FRANÇAIS

ST573E

Lisez d'abord les consignes de sécurité.

CONSEILS D'UTILISATION

AVERTISSEMENT! Veillez à ce que la surface chaude de l'appareil n'entre pas en contact direct avec la peau, en particulier les oreilles, les yeux, le visage et le cou.
AVERTISSEMENT ! **Ne touchez pas les plaques chaudes lorsque l'appareil est allumé.**

Commande d'activation de l'interrupteur IMPORTANT ! Cet appareil est doté d'une commande d'activation retardée. Immédiatement après avoir allumé l'appareil, vous pouvez ajuster les réglages de température. Après 5 secondes de mise en marche de l'appareil, les boutons de température se verrouillent automatiquement. Pour modifier les réglages de température, maintenez le bouton « +/- » enfoncé pendant 1 à 2 secondes. Cela désactivera le mode verrouillage et permettra de modifier les réglages. Pour éteindre l'appareil alors qu'il est en mode verrouillage, maintenez le bouton marqué ⌚ enfoncé jusqu'à ce que l'appareil s'éteigne.

INSTRUCTIONS D'UTILISATION

Lisser

- Assurez-vous que vos cheveux sont secs et parfaitement démêlés.
- Séparez la chevelure en mèches.
- Branchezlecordond'alimentationetappuyezsurlebouton « ⌚ » pendant 1 à 2 secondes pour allumer l'appareil.

Remarque : le voyant LED bleu situé le long de la plaque s'allumera pour confirmer l'activation de la fonction ionique. Sélectionnez le réglage de température qui convient à votre type de cheveux à l'aide du bouton « +/- ». Le voyant lumineux clignote jusqu'à ce que le réglage sélectionné soit atteint. Une fois la température atteinte, le voyant reste allumé en continu.

Remarque : Les réglages de température de l'appareil se verrouillent automatiquement après 5 secondes. (Voir Commande d'activation de l'interrupteur). Placez une mèche de cheveux entre les plaques. Réfermez les plaques et appuyez légèrement en commençant à la racine des cheveux puis, d'un mouvement fluide, faites glisser l'appareil sur toute la longueur de la mèche. Pour créer du mouvement au niveau des pointes, tournez légèrement le poignet vers l'intérieur lorsque vous êtes au bout de la mèche. Au besoin, répétez l'opération sur les mèches de cheveux restantes. Laissez les cheveux refroidir complètement avant de les peigner.

Boucler

- Branchezlecordond'alimentationetappuyezsurlebouton « ⌚ » pendant 1 à 2 secondes pour allumer l'appareil.
- Sélectionnez le réglage de température qui convient à votre type de cheveux à l'aide du bouton « +/- ». Le voyant lumineux clignote jusqu'à ce que le réglage sélectionné soit atteint. Une fois la température atteinte, le voyant reste allumé en continu.
- Prenez une mèche de cheveux. Plus la mèche est petite, plus la boucle sera définie. Plus la mèche est grande, plus la boucle sera légère.
- Placez la mèche de cheveux entre les plaques, à environ 7 centimètres des racines
- Tenez la poignée dans une main et faites pivoter l'appareil sur lui-même à 180° de sorte à enrouler une fois la mèche autour de l'appareil.

AVERTISSEMENT : surfaces brûlantes ! Pendant l'utilisation, évitez tout contact avec l'appareil et le cuir chevelu, le visage, les oreilles et le cou. Faites glisser lentement l'appareil vers le bas sur toute la longueur de la mèche, de la racine à la pointe. Retirez l'appareil des cheveux. Assurez-vous que la boucle reste bien en place en tournant l'extrémité de la mèche que vous venez de boucler dans le sens de la boucle.

Réglages de température

Si vos cheveux sont fins, délicats ou colorés, privilégiez les réglages de température plus modérés. Si vos cheveux sont plus épais, utilisez les réglages de chaleur plus intenses.

Nous vous suggérons de toujours effectuer un test lors de la première utilisation. De cette façon, vous aurez la certitude d'utiliser la température adéquate pour votre type de cheveux. Commencez par le réglage le plus bas,

ENGLISH

ST573E

Read the safety instructions first.

Read the safety instructions first.

Voici un guide des réglages de température :

Réglage 1 = 150 °C
Réglage 2 = 170 °C
Réglage 3 = 190 °C
Réglage 4 = 210 °C
Réglage 5 = 235 °C

Technologie Advanced Plasma avec double système ionique

Le double système ionique d'équilibrage de l'humidité combine des ions positifs et négatifs qui, ensemble, permettent d'hydrater les cheveux et d'éliminer les frisottis lors du lissage. Le double système ionique s'active automatiquement à l'allumage de l'appareil.

Remarque : le voyant LED bleu situé le long de la plaque s'allumera pour confirmer l'activation de la fonction ionique. La libération d'ions produit un bourdonnement, ainsi que d'occasionnels flashes lumineux à basse tension lorsque le taux d'humidité est élevé. Ce phénomène est tout à fait normal.

Arrêt automatique

Cet appareil est doté d'une fonction d'arrêt automatique pour plus de sécurité. Si l'appareil reste allumé en continu pendant plus de 60 minutes, il s'éteindra automatiquement. Pour continuer à utiliser l'appareil plus longtemps, appuyez sur le bouton « ⌚ » pendant 1 à 2 secondes pour le remettre en marche.

Tapis thermorésistant

Cet appareil est fourni avec un tapis thermorésistant à utiliser pendant et après le coiffage. Pendant l'utilisation, ne déposez jamais l'appareil sur une surface sensible à la chaleur, même si vous utilisez le tapis thermorésistant fourni avec l'appareil. Après utilisation, éteignez et débranchez l'appareil. Emballez immédiatement l'appareil dans son tapis thermorésistant et laissez-le refroidir totalement. Maintenez-le hors de portée des enfants, car il restera très chaud pendant plusieurs minutes.

SOIN & ENTRETIEN

Pour garder votre appareil dans des conditions optimales, veuillez suivre les instructions ci-dessous.

- N'enroulez pas le câble d'alimentation autour de l'appareil. Enroulez plutôt celui-ci séparément, à côté de l'appareil.
- N'utilisez pas l'appareil avec le cordon d'alimentation tendu.
- Débranchez l'appareil après chaque utilisation.

ENGLISH

ST573E

Read the safety instructions first.

HOW TO USE

WARNING! Take care to avoid the hot surface of the appliance coming into direct contact with the skin, in particular the ears, eyes, face and neck.
WARNING! Do not touch the hot plates when the appliance is switched on.

Switch Activation Control IMPORTANT! This appliance features delayed activation control. Immediately after turning the appliance on, you are able to adjust the temperature settings. After 5 seconds of the appliance being turned on or the LED becoming solid in colour, the temperature buttons will automatically lock. To adjust the heat settings, hold down the +/- button for 1-2 seconds, this will deactivate the lock mode and allow the settings to be changed. To turn off the appliance whilst in lock mode, hold down the button marked ⌚ until the unit switches off.

INSTRUCTIONS FOR USE

Straightening

- Ensure hair is dry and combed through.
- Divide the hair into sections.
- Plug in the appliance and press and hold the ⌚ button for 1-2 seconds to switch on.

Please note: The blue LED light along the plate will illuminate to indicate the ionic feature is activated. To select a heat setting suitable for your hair type, press the +/- button. The indicator light will blink until the heat setting selected has been reached. Once the temperature has been reached, the indicator will remain solid in colour.

Please note: The appliance temperature settings will lock automatically after 5 seconds. (See Switch Activation Control).

- Take a section of hair and place it between the styling plates.
- Starting at the root, close the plates applying gentle pressure and glide down the section in one smooth movement.
- If you wish to create shape at the ends of the hair, slightly bend your wrist inwards as you reach the end of each section.
- Repeat as necessary through the remaining sections of hair.
- Allow the hair to cool fully before combing through.

Creating Curls

- Plug in the appliance and press and hold the ⌚ button for 1-2 seconds to switch on.
- To select a temperature setting suitable for your hair type, press the +/- button. The indicator light will blink until the heat setting selected has been reached. Once the temperature has been reached, the indicator will remain solid in colour.
- Separate a section of hair. The smaller the section the more defined the curl. The larger the section the looser the curl.
- Take the hair section and place between the plates, roughly 3 inches from the roots.
- Holding the appliance handle in one hand, turn the appliance 180° back on itself so that the hair is wrapped once around the outside of the appliance.

WARNING: Hot surfaces! During use, take care not to bring the appliance into contact with the scalp, face, ears or neck.

- Slowly glide the appliance along the length of hair from root to tip in a downward motion.
- Release the appliance from the hair.
- To ensure the curl sits neatly in place, hold the end of the section you have curled and twist it in the direction of the curl.

Heat Settings

If you have delicate, fine or coloured hair, use the lower heat settings. For thicker hair, use the higher heat settings. It is suggested to always complete a test on initial use to ensure the correct temperature is used on the hair type. Start on the lowest setting and increase the temperature until desired result is achieved.

DEUTSCH

ST573E

Lesen Sie bitte zuerst die Sicherheitshinweise.

Lesen Sie bitte zuerst die Sicherheitshinweise.

VERWENDUNG

ACHTUNG! Achten Sie darauf, dass die heiße Oberfläche des Gerätes nicht direkt mit der Haut, insbesondere den Ohren, Augen, Gesicht und Hals in Berührung kommt.

ACHTUNG! Nicht die heißen Heizplatten berühren, wenn das Gerät eingeschaltet ist.

Schalterbetätigungskontrolle

WICHTIG! Dieses Gerät verfügt über eine verzögerte Betätigungskontrolle. Unmittelbar nach dem Einschalten des Geräts können Sie die Temperatureinstellungen vornehmen. Wenn das Gerät 5 Sekunden eingeschaltet ist, werden die Temperaturtasten automatisch gesperrt. Um die Temperaturstufen anzupassen, halten Sie die Taste „+/-“ 1-2 Sekunden lang gedrückt. Dadurch wird der Spermodus deaktiviert und die Einstellungen können geändert werden. Um das Gerät im Spermodus auszuschalten, halten Sie die mit ⌚ gekennzeichnete Taste gedrückt, bis sich das Gerät ausschaltet.

Auto Shut Off

This appliance has an automatic shut off feature for added safety. If the appliance is switched on for more than 60 minutes continuously, then it will automatically switch off. To continue using the appliance after this time, press and hold the ⌚ button for 1-2 seconds to turn the power on.

Heat Wrap

The appliance comes with a heat wrap for use during and after styling. During use do not place the appliance on any heat sensitive surface, even when using the heat wrap provided. After use, switch off and unplug the appliance. Immediately wrap the appliance in the heat wrap provided and allow to fully cool down. Continue to keep it out of reach of children as it will remain hot for several minutes.

CARE & MAINTENANCE

To help keep your appliance in the best possible condition follow the steps below:

- Do not wrap the lead around the appliance, instead coil the lead loosely by the side of the appliance.
- Do not use the appliance at a stretch from the power point.
- Always unplug after use.

DEUTSCH

ST573E

Lesen Sie bitte zuerst die Sicherheitshinweise.

VERWENDUNG

ACHTUNG! Achten Sie darauf, dass die heiße Oberfläche des Gerätes nicht direkt mit der Haut, insbesondere den Ohren, Augen, Gesicht und Hals in Berührung kommt.

ACHTUNG! Nicht die heißen Heizplatten berühren, wenn das Gerät eingeschaltet ist.

Schalterbetätigungskontrolle

WICHTIG! Dieses Gerät verfügt über eine verzögerte Betätigungskontrolle. Unmittelbar nach dem Einschalten des Geräts können Sie die Temperatureinstellungen vornehmen. Wenn das Gerät 5 Sekunden eingeschaltet ist, werden die Temperaturtasten automatisch gesperrt. Um die Temperaturstufen anzupassen, halten Sie die Taste „+/-“ 1-2 Sekunden lang gedrückt. Dadurch wird der Spermodus deaktiviert und die Einstellungen können geändert werden. Um das Gerät im Spermodus auszuschalten, halten Sie die mit ⌚ gekennzeichnete Taste gedrückt, bis sich das Gerät ausschaltet.

BEDIENUNGSANLEITUNG

Glätten

- Achten Sie darauf, dass das Haar trocken und gut durchgekämmt ist.
- Das Haar in Abschnitte unterteilen.
- Das Gerät an den Netzstrom anschließen und die Taste ⌚ 1-2 Sekunden lang gedrückt halten, um das Gerät einzuschalten.

Anmerkung: Das blaue LED-Licht leuchtet an der Platte entlang auf, um anzuzeigen, dass die Ionenfunktion aktiviert ist.

- Die Tasten „+/-“ drücken, um eine für Ihren Haartyp geeignete Temperatur einzustellen. Die Anzeigeleuchte blinkt, bis die gewählte Temperaturstufe erreicht ist. Sobald die Temperatur erreicht ist, leuchtet die Anzeige ununterbrochen.

- Ein **Hinweis:** Die Temperatureinstellungen werden nach 5 Sekunden automatisch gesperrt (siehe Schalterbetätigungskontrolle).
- Eine Haarsträhne nehmen und sie zwischen die Stylingplatten legen.
- Beginnend am Haaransatz, die Platten mit leichtem Druck schließen und in einer sanften Bewegung an der Strähne entlang nach unten gleiten lassen.
- Wenn Sie die Haarspitzen in Form bringen möchten, biegen Sie Ihr Handgelenk leicht nach innen, wenn Sie die Enden der einzelnen Strähnen erreichen.
- Den Vorgang gegebenenfalls an den übrigen Haarpartien wiederholen.
- Das Haar vor dem Durchkämmen vollständig abkühlen lassen.

Locken

- Das Gerät an den Netzstrom anschließen und die Taste ⌚ 1-2 Sekunden lang gedrückt halten, um das Gerät einzuschalten.
- Die Tasten „+/-“ drücken, um eine für Ihren Haartyp geeignete Temperatur einzustellen. Die Anzeigeleuchte blinkt, bis die gewählte Temperaturstufe erreicht ist. Sobald die Temperatur erreicht ist, leuchtet die Anzeige ununterbrochen.
- Eine Strähne abteilen. Je kleiner die Strähne, desto definierter die Locke. Je breiter die Strähne, desto loser die Locken.
- Eine Haarsträhne etwa 5 cm von den Haarwurzeln entfernt zwischen die Platten legen.
- Den Gerätegriff mit einer Hand festhalten und das Gerät um 180° um die eigene Achse drehen, so dass das Haar einmal um die Außenseite des Gerätes gewickelt wird.

ACHTUNG: Heiße Oberflächen! Achten Sie darauf, dass das Gerät während des Gebrauchs nicht mit der Kopfhaut, dem Gesicht, den Ohren oder dem Hals in Berührung kommt.

- Lassen Sie das Gerät langsam von den Haarwurzeln bis an Haarspitzen über die gesamte Länge der Strähne gleiten.
- Lösen Sie danach das Gerät aus dem Haar.
- Um sicherzustellen, dass die Locke gut sitzt, halten Sie das Ende der Strähne fest, die Sie gerade bearbeitet haben und drehen Sie es in der Lockenrichtung.

Temperatureinstellungen

Für empfindliches, feines oder koloriertes Haar sollten Sie eine niedrige Temperaturstufe wählen. Für dickeres Haar können Sie eine der höheren Temperaturstufen wählen. Es ist ratsam, bei der ersten Anwendung immer einen

Test durchzuführen, um sicherzustellen, dass die richtige Temperatur für den jeweiligen Haartyp verwendet wird. Mit der niedrigsten Einstellung beginnen und danach die Temperatur erhöhen, bis das gewünschte Ergebnis erreicht ist.

Nachfolgend finden Sie Hinweise zu den Temperatureinstellungen:

Einstellung 1 = 150 °C
Einstellung 2 = 170 °C
Einstellung 3 = 190 °C
Einstellung 4 = 210 °C
Einstellung 5 = 235 °C

Fortschrittliche Plasma-Technologie mit Dual Ionic System

Das feuchtigkeitsausgleichende duale Ionensystem kombiniert sowohl positive als auch negative Ionen, die gemeinsam wirken, um das Haar beim Glätten mit Feuchtigkeit zu versorgen und Frizz zu beseitigen. Beim Einschalten des Geräts wird das duale Ionensystem automatisch aktiviert.

Anmerkung: Das blaue LED-Licht leuchtet an der Platte entlang auf, um anzuzeigen, dass die Ionenfunktion aktiviert ist. Die Freisetzung von Ionen erzeugt ein summesendes Geräusch und bei hoher Luftfeuchtigkeit auch manchmal einen Lichtblitz mit sehr geringer Spannung. Dies ist völlig normal.

Automatische Abschaltfunktion

Dieses Gerät verfügt über eine automatische Abschaltfunktion für zusätzliche Sicherheit. Wenn das Gerät länger als 60 Minuten kontinuierlich eingeschaltet bleibt, schaltet es sich automatisch aus. Um Gerät über diesen Zeitraum hinaus weiter zu verwenden, die Taste ⌚ 1-2 Sekunden gedrückt halten, um das Gerät einzuschalten.

Hitzeschutzhülle

Diesem Gerät liegt eine Hitzeschutzhülle für den Einsatz während und nach dem Stylen bei. Legen Sie das Gerät während des Gebrauchs nicht auf einer hitzeempfindlichen Oberfläche ab, auch nicht mit der mitgelieferten Hitzeschutzhülle. Nach dem Gebrauch das Gerät ausschalten und den Netzstecker aus der Steckdose ziehen. Das Gerät sofort in die mitgelieferte Hitzeschutzhülle wickeln und vollständig abkühlen lassen. Weiterhin außerhalb der Reichweite von Kindern halten, da es noch einige Minuten lang heiß bleibt.

REINIGUNG & PFLEGE

Um Ihr Gerät in bestmöglichem Zustand zu halten, beachten Sie bitte die folgenden Hinweise:

- Wickeln Sie das Kabel nicht um das Gerät, sondern rollen Sie es stattdessen locker neben dem Gerät auf.
- Das Gerät nicht zu weit weg von der Steckdose verwenden, um nicht am Kabel zu zerren.
- Nach dem Gebrauch immer den Netzstecker ziehen.

NEDERLANDS

ST573E

Lees eerst de veiligheidsinstructies.

GBRUIKSAANWIJZING

WAARSCHUWING! Zorg dat het hete oppervlak van het apparaat niet in contact komt met de huid, met name de oren, de ogen, het gezicht en de nek.

WAARSCHUWING! Raak de hete platen niet aan als het apparaat aanstaat.

Temperatuurvergrendeling

BELANGRIJK! Dit apparaat is voorzien van automatische temperatuurvergrendeling. Direct na het inschakelen van het apparaat kunt u de temperatuur aanpassen. Zodra het apparaat 5 seconden aanstaat, worden de temperatuurknoppen automatisch vergrendeld. Druk om de temperatuur aan te passen 1-2 seconden op de +/--knop. Hierdoor wordt de vergrendeling opgeheven en kan de temperatuur weer worden aangepast. Houd om het apparaat in de vergrendelde modus uit te schakelen, de knop ⌚ ingedrukt tot het apparaat zichzelf uitschakelt.

GBRUIKSAANWIJZING

Om het haar steil te maken

- Zorg dat het haar droog is en klitvrij.
- Verdeel het haar in plukken.
- Sluit het apparaat aan op het stopcontact en houd de knop ⌚ 1 à 2 seconden ingedrukt om het apparaat aan te zetten.

Let op: De blauwe LED-verlichting langs de plaat zal oplichten om aan te geven dat de ionenfunctie is geactiveerd.

- Druk op de +/--knoppen om de juiste warmte-instelling voor uw haartype te selecteren. Het controlelampje zal blijven knipperen totdat de gekozen warmtestand is bereikt. Zodra deze temperatuur is bereikt, zal het controlelampje onafgebroken blijven branden.

Let op: Na 5 seconden worden de temperatuurinstellingen van het apparaat automatisch vergrendeld. (Zie Temperatuurvergrendeling).

- Neem een haarlok en plaats deze tussen de stylingplaten.
- Begin bij de haaraanzet. Sluit de platen en schuif het apparaat in één vloeiende beweging over het haar terwijl u lichte druk uitoefent.
- Als u het haar aan de uiteinden vorm wilt geven, buig dan uw pols iets naar binnen wanneer u onderaan bent gekomen.
- Herhaal deze handeling zo vaak als nodig is voor de rest van het haar.
- Laat het haar eerst helemaal afkoelen voordat u het gaat doorkammen.

Om krullen te maken

- Sluit het apparaat aan op het stopcontact en houd de knop ⌚ 1 à 2 seconden ingedrukt om het apparaat aan te zetten.
- Druk op de +/--knoppen om de juiste temperatuur-instelling voor uw haartype te selecteren. Het controlelampje zal blijven knipperen totdat de gekozen warmtestand is bereikt. Zodra deze temperatuur is bereikt, zal het controlelampje blijven branden.
- Selecteer een haarlok. Hoe dunner de lok, hoe strakker de krul gevormd zal zijn. Hoe dikker de lok, hoe lossere de krul zal zijn.
- Pak de haarlok en plaats hem tussen de platen, op ongeveer 7,5 cm van de haarwortels.
- Houd het handvat van het apparaat in één hand vast en draai het apparaat 180° terug, zodat het haar eenmaal om de buitenkant van het apparaat wordt gewikkeld.

WAARSCHUWING: De oppervlakken zijn heet! Zorg dat het apparaat tijdens gebruik niet in contact komt met de hoofdhuid, het gezicht, de oren of de nek.

- Laat het apparaat langzaam, van de wortel naar de haarpunten, over het haar glijden.
- Haal het apparaat uit het haar.

- Om te zorgen dat de krul goed blijft zitten, pakt u het uiteinde van het gekrulde gedeelte vast en draait u dat in de richting van de krul.

Warmte-instellingen

Gebruik bij broos, fijn of gekleurd haar, de lagere warmtestanden. Gebruik voor dikker haar de hogere warmtestanden. Test van tevoren welke temperatuur geschikt is voor uw haartype. Begin met de laagste stand en verhoog de temperatuur tot het gewenste resultaat bereikt is.

Hieronder vindt u een overzicht van de temperatuurinstellingen:

Stand 1 = 150 °C
Stand 2 = 170 °C
Stand 3 = 190 °C
Stand 4 = 210 °C
Stand 5 = 235 °C.

Geavanceerde plasmatechnologie met het Dual Ionic System

Het dubbele ionensysteem, dat zorgt dat de vochtbalans van het haar goed blijft, combineert zowel positieve als negatieve ionen, die samenwerken om het haar te hydrateren en pluizen tegen te gaan terwijl u het steil maakt. Bij het aanzetten van het apparaat wordt het duale ionensysteem automatisch geactiveerd.

Let op: De blauwe LED-verlichting langs de plaat zal oplichten om aan te geven dat de ionenfunctie is geactiveerd. Het vrijkomen van ionen zorgt voor een zoemend geluid en bij een hoge vochtigheidsgraad soms voor een lichtflits van een laag voltage. Dit is normaal.

Automatische uitschakeling

Dit apparaat is voorzien van een automatische uitschakelfunctie voor extra veiligheid. Als het apparaat meer dan 60 minuten aaneengesloten aan staat, schakelt hij automatisch uit. Om het apparaat toch langer te blijven gebruiken, drukt u 1 à 2 seconden op de ⌚-knop om hem weer aan te zetten.

Hittebestendig wikkelmatje

Dit apparaat wordt geleverd met een warmtebestendig wikkelmatje voor gebruik tijdens en na het stylen. Plaats dit apparaat tijdens gebruik niet op een hittegevoelige ondergrond, zelfs niet bij gebruik van het matje. Schakel het apparaat na gebruik uit en haal de stekker uit het stopcontact. Wikkel het apparaat direct in het meegeleverde hittebestendige matje en laat hem volledig afkoelen. Houd hem ook na gebruik nog buiten bereik van kinderen want hij blijft nog enkele minuten warm.

VERZORGING & ONDERHOUD

Volg onderstaande stappen om uw apparaat in optimale conditie te houden:

- Wikkel het snoer niet om het apparaat heen maar rol het snoer losjes op naast het apparaat.
- Gebruik het apparaat niet met een strakstaand snoer.
- Haal altijd de stekker uit het stopcontact na gebruik.

ITALIANO
ST573E

Leggere prima le istruzioni di sicurezza.

ISTRUZIONI PER L'USO
ATTENZIONE! Evitare che le superfici calde dell’apparecchio entrino direttamente in contatto con la pelle, in particolare orecchie, occhi, volto e collo.
AVVERTENZA! Non toccare le piastre calde quando l’apparecchio è acceso.

Controllo di attivazione interruttore
IMPORTANTE! L'apparecchio è dotato di controllo di attivazione ritardato. Subito dopo l'accensione, è possibile regolare le impostazioni di temperatura. Dopo 5 secondi di accensione dell'apparecchio, i pulsanti della temperatura si bloccheranno automaticamente. Per regolare le impostazioni di temperatura, tenere premuto il pulsante "+/-" per 1-2 secondi, disattivando così la modalità di blocco e consentendo la modifica delle impostazioni. Per spegnere l'apparecchio in modalità di blocco, tenere premuto il pulsante ☺ fino allo spegnimento dell'apparecchio.

ISTRUZIONI PER L'USO

Stiratura

- Capelli devono essere asciutti e pettinati, senza nodi.
- Dividere i capelli in ciocche.
- Attaccare l'apparecchio, quindi tenere premuto il pulsante ☺ per 1-2 secondi per accendere.
- Importante:** La luce blu LED lungo la piastra si illumina per indicare l'attivazione della funzione a ioni.
- Per impostare una temperatura adatta al tipo di capelli, premere il pulsante "+/-". La spia luminosa lampeggia fino al raggiungimento della temperatura selezionata. Una volta raggiunta la temperatura, la spia resta accesa colorata fissa.
- N.B.:** le impostazioni di temperatura dell'apparecchio si bloccheranno automaticamente dopo 5 secondi. (Controllo di attivazione interruttore).
- Prendere una ciocca di capelli e posizionarla fra le piastre lisciacapelli.
- Partendo dalle radici, chiudere le piastre esercitando una leggera pressione e farle scorrere con un movimento fluido.
- Se si desidera creare forma alle estremità dei capelli, piegare leggermente il polso all'interno nel raggiungere le estremità di ogni ciocca.
- Ripetere il numero di volte necessario, nelle altre ciocche di capelli.
- Lasciar raffreddare i capelli prima di pettinarli.

Creare riccioli

- Attaccare l'apparecchio, quindi tenere premuto il pulsante ☺ per 1-2 secondi per accendere.
- Per impostare una temperatura adatta al tipo di capelli, premere il pulsante "+/-". La spia luminosa lampeggia fino al raggiungimento della temperatura selezionata. Una volta raggiunta la temperatura, la spia resta accesa colorata fissa.
- Separare una ciocca di capelli. Più piccola è la ciocca, più sarà definito il ricciolo. Più ampia è la ciocca, più arioso sarà il ricciolo.
- Prendere una ciocca di capelli e posizionarla fra le piastre, a 7/8 cm circa dalle radici.
- Tenendo l’impugnatura dell’apparecchio con una mano, ruotarlo di 180° su se stesso in modo da avvolgere capelli attorno all'esterno dell'apparecchio.
- AVVERTENZA:** Superfici calde! Durante l'uso, evitare con attenzione qualsiasi contatto fra cuoio capelluto, viso, orecchi o collo.
- Far scorrere lentamente l'apparecchio su tutta la lunghezza della ciocca, dalla radice alle punte con movimento discendente.
- Togliere l'apparecchio dai capelli.
- Per far sì che il ricciolo sia correttamente in posizione, tenere l'estremità della ciocca arricciata e piegarla in direzione del ricciolo.

Impostazioni della temperatura

In caso di capelli delicati, sottili o colorati, usare le impostazioni più basse di temperatura. Per capelli più spessi, usare le temperature più alte.
Si suggerisce di eseguire sempre un test iniziale per verificare che sia utilizzare la giusta temperatura sul tipo di capelli. Cominciare con le temperature più basse, quindi aumentarla gradualmente fino al raggiungimento del risultato desiderato.

ESPAÑOL
ST573E

Viene riportata di seguito la guida delle impostazioni di temperatura:
Impostazione 1 = 150°C
Impostazione 2 = 170°C
Impostazione 3 = 190°C
Impostazione 4 = 210°C
Impostazione 5 = 235°C

Tecnologia avanzata al plasma con Sistema Dual Ionic
Il sistema dual ionic di bilanciamento dell'umidità combina sia ioni positivi che negativi, che agiscono insieme per idratare i capelli ed eliminare l'effetto ariccitato indesiderato nell'licitura. L'accensione dell'apparecchio attiva automaticamente il sistema dual ionic.

Importante: La spia blu LED lungo la piastra si illumina, a indicare l'attivazione della funzione a ioni. L'emissione di ioni produce una specie di ronzio e, in condizioni di elevata umidità, un lampo di luce occasionale a basso voltaggio. La cosa è assolutamente normale.

Autospegnimento

Questo apparecchio è dotato di funzione di spegnimento automatico, per maggiore sicurezza. Se resta acceso per oltre 60 minuti di fila, l'apparecchio si spegne automaticamente. Per continuare a usare l'apparecchio oltre questo tempo, tenere premuto il pulsante ☺ per 1-2 secondi per accendere l'apparecchio.

Tappetino termoprotettivo

L'apparecchio è dotato di tappetino termoprotettivo per utilizzo durante e dopo lo styling. Durante l'uso, non appoggiare l'apparecchio su superfici sensibili al calore, anche se si utilizza il tappetino termoprotettivo fornito in dotazione. Dopo l'utilizzo, spegnere e staccare l'apparecchio dalla corrente elettrica. Avvolgere immediatamente l'apparecchio nel tappetino termoprotettivo fornito in dotazione, quindi lasciar raffreddare completamente. Continuare a tenere al di fuori della portata dei bambini, in quanto resta caldo ancora per parecchi minuti.

CURA E MANUTENZIONE

Per mantenere l'apparecchio nelle migliori condizioni possibili, procedere come segue:
• Non avvolgere il cavo attorno all'apparecchio.
• Attorcigliarlo su se stesso a lato dell'apparecchio.
• Non utilizzare l'apparecchio tenendolo teso dalla presa elettrica.
• Staccare sempre dalla corrente elettrica dopo l'uso.

ESPAÑOL
ST573E

Lea las instrucciones de seguridad antes de utilizar este aparato.

MODO DE EMPLEO

¡ADVERTENCIA! Evite que la superficie caliente del aparato entre en contacto directo con la piel, en particular las orejas, los ojos, la cara y el cuello.
ATENCIÓN: NO TOQUE LAS PLACAS CALIENTES CUANDO EL APARATO ESTÉ ENCENDIDO.

Control de activación mediante interruptor
¡IMPORTANTE! Este aparato cuenta con un control de activación retardada. Inmediatamente después de haber encendido el aparato, podrá ajustar la temperatura. Al cabo de 5 segundos de estar encendido, se bloquearán automáticamente los botones de temperatura. Para ajustar la temperatura, mantenga pulsado el botón «+/-» durante 1 o 2 segundos. Esto desactivará el modo de bloqueo y permitirá cambiar los ajustes. Para apagar el aparato mientras está en el modo de bloqueo, mantenga pulsado el botón identificado con ☺ hasta que se apague.

INSTRUCCIONES DE USO

Alisar

- El cabello debe estar seco y peinado para eliminar cualquier enredo.
- Divida el pelo en mechones.
- Enchufe el aparato y mantenga pulsado el botón ☺ durante 1-2 segundos para encenderlo.
- Nota:** La luz LED azul a lo largo de la placa se iluminará para indicar que la función iónica está activada.
- Seleccione el ajuste de calor adecuado para su tipo de cabello con los botones «+» o «-». El indicador luminoso parpadeará hasta que se alcance la temperatura seleccionada. Una vez se haya alcanzado, el indicador dejará de parpadear.
- Tenga en cuenta que:** Los ajustes de temperatura del aparato se bloquearán automáticamente al cabo de 5 segundos (consulte el apartado «Control de activación mediante interruptor»).
- Tome un mechón y colóquelo entre las placas.
- Empezando por la raíz, cierre las placas aplicando una suave presión y deslice el mechón con un movimiento suave.
- Si quiere dar forma a las puntas, doble ligeramente la muñeca hacia dentro al llegar al final de cada mechón.
- Repita la operación cuantas veces sea necesario con los mechones restantes.
- Deje que el pelo se enfríe antes de peinarlo.

Creación de rizos

- Enchufe el aparato y mantenga pulsado el botón ☺ durante 1-2 segundos para encenderlo.
- Seleccione el ajuste de temperatura adecuado para su tipo de cabello con los botones «+» o «-». El indicador luminoso parpadeará hasta que se alcance la temperatura seleccionada. Una vez se haya alcanzado, el indicador dejará de parpadear.
- Separe un mechón. Cuanto más pequeño sea, más definido quedará el rizo. Cuando más grueso sea, más flojo quedará el rizo.
- Tome el mechón y colóquelo entre las planchas, a unos 5 cm de la raíz.
- Sujetando el mango del aparato con una mano, gírelo 180º sobre sí mismo, de modo que el pelo se enrolque una vez alrededor del aparato.
- ATENCIÓN:** ¡Superficies calientes! Durante el uso, tenga cuidado de no poner el aparato en contacto con el cuero cabelludo, la cara, las orejas o el cuello.
- Deslice lentamente el aparato a lo largo del mechón, desde la raíz a las puntas, con un movimiento descendente.
- Suelte el mechón.
- Para que el rizo quede bien colocado, sujete el extremo rizado y gírelo en la dirección del rizo.

Ajustes de calor

Si tiene el cabello fino, delicado, decolorado o teñido, utilice el ajuste de calor más bajo. Para cabello grueso, utilice el ajuste de calor más alto.
Le sugerimos que haga una prueba antes de empezar para estar seguro de que usa la temperatura más adecuada para su tipo de cabello. Empiece con el ajuste más bajo y vaya aumentando la temperatura hasta lograr el resultado deseado.

PORTUGUÈS
ST573E

A continuação, tiene uma guia de ajustes de temperatura:
Ajuste 1 = 150°C
Ajuste 2 = 170°C
Ajuste 3 = 190°C
Ajuste 4 = 210°C
Ajuste 5 = 235°C

Tecnologia avançada de plasma com sistema iónico dual

Tecnologia avançada de plasma com sistema iónico dual
El sistema iónico dual que equilibra la humedad, combina iones positivos y negativos, que trabajan conjuntamente para hidratar el cabello y eliminar el encrespamiento durante el alisado. Al encender el aparato se activará automáticamente la tecnología iónica dual.

Nota: La luz LED azul a lo largo de la placa se iluminará para indicar que la función iónica está activada. La liberación de iones produce un zumbido y en niveles altos de humedad un destello ocasional de luz de bajo voltaje. Esto es completamente normal.

Apagado automático

Este aparato tiene una función de apagado automático para mayor seguridad. Si deja aparato encendido durante más de 60 minutos, se apagará automáticamente. Para seguir usando el aparato después de este tiempo, mantenga pulsado el botón ☺ durante 1-2 segundos para encenderlo.

Alfombrilla térmica

Este aparato incluye una alfombrilla que protege del calor para usar durante y después del moldeado. Durante el uso, no coloque el aparato sobre superficies sensibles al calor, incluso si está usando la alfombrilla incluida. Cuando termine, apague y desenchufe el aparato, envuélvalo inmediatamente en la funda térmica incluida y deje que se enfríe completamente. No lo deje al alcance de los niños ya que seguirá caliente durante varios minutos.

CUIDADO Y MANTENIMIENTO

Para mantener este aparato en las mejores condiciones posibles, siga los siguientes pasos:
• No enrolque el cable alrededor del aparato, recójalo sin apretar y déjelo junto al aparato.
• No use el aparato a una distancia excesiva del enchufe.
• Desenchúfelo siempre después de usarlo.

PORTUGUÈS
ST573E

Leia primeiro as instruções de segurança.

MODO DE UTILIZAÇÃO

ADVERTÊNCIA! Tome as devidas precauções de modo a evitar que a superfície quente do aparelho entre em contacto directo com a pele, particularmente com os olhos, orelhas, cara e pescoço.
AVISO! Não toque nas placas quentes quando o aparelho estiver ligado.

Controlo de ativação do interruptor
IMPORTANTE! Este aparelho possui controlo de ativação retardado. Imediatamente após ligar o aparelho, poderá ajustar as definições de temperatura. 5 segundos após ter ligado o aparelho, os botões de temperatura serão automaticamente bloqueados. Para ajustar as definições de calor, mantenha pressionado o botão "+/-" durante 1-2 segundos. Isto desativará o modo de bloqueio e permitirá que as definições sejam alteradas. Para desligar o aparelho no modo de bloqueio, mantenha pressionado o botão ☺ até que o aparelho se desligue.

INSTRUÇÕES DE UTILIZAÇÃO

Alisar

- Certifique-se de que o cabelo está seco e desembaraçado.
- Divida o cabelo em madeixas.
- Ligue o aparelho e prima o botão marcado ☺ durante 1-2 segundos para o acender.
- N.B.:** A luz LED azul na placa acende-se para indicar que a função iónica está activada.
- Para seleccionar o modo de calor adequado ao seu tipo de cabelo, prima o botão "+/-". A luz do indicador fica intermitente enquanto não é atingida a temperatura pretendida. Uma vez atingida a temperatura pretendida, a luz do indicador fica fixa.
- Atenção:** As definições de temperatura do aparelho serão bloqueadas automaticamente após 5 segundos. (Ver Controlo de Ativação de Interruptor).
- Coloque uma madeixa de cabelo entre as placas alisadoras.
- Começando junto às raízes, feche as placas aplicando uma pressão leve e faça-as deslizar ao longo do cabelo num movimento suave.
- Se quiser dar forma às pontas do cabelo, rode levemente o seu punho para dentro antes de chegar à ponta de cada madeixa.
- Repita as vezes necessárias até ter trabalhado todas as madeixas.
- Deixe os cabelos arrefecerem antes de os pentear.

Encaracolar

- Ligue o aparelho e prima o botão marcado ☺ durante 1-2 segundos para o acender.
- Para seleccionar o modo de calor adequado ao seu tipo de cabelo, prima o botão "+/-". A luz do indicador fica intermitente enquanto não é atingida a temperatura pretendida. Uma vez atingida a temperatura pretendida, a luz do indicador fica fixa.
- Separe uma madeixa de cabelo. Quanto mais estreita for a madeixa, tanto mais apertado será o caracol. Quanto mais larga for a madeixa, tanto mais solto será o caracol.
- Coloque a madeixa de cabelo entre as placas, a cerca de 7 a 8 cm das raízes.
- Agarrando a pega do aparelho com uma mão, rode o aparelho 180º sobre si mesmo para que o cabelo fique enrolado à volta do exterior do aparelho.
- ADVERTÊNCIA:** Superfícies quentes! Durante a utilização, o aparelho nunca deve entrar em contacto directo com o couro cabeludo, a cara, as orelhas ou o pescoço.
- Faça deslizar lentamente o aparelho ao longo do cabelo das raízes para as pontas num movimento descendente.
- Retire o aparelho do cabelo.
- Para fixar o caracol, segure na ponta da madeixa que acabou de encaracolar e rode-a no sentido do caracol.

Modos de calor

Se tiver cabelos delicados, finos ou pintados, use o modo de calor mais baixo. Para cabelos mais grossos, use os modos de calor mais altos.
Sugere-se executar sempre um teste na utilização inicial para garantir que é utilizada a temperatura adequada ao tipo de cabelo. Comece no nível mais baixo e vá aumentando a temperatura até alcançar o resultado desejado.

DANSK
ST573E

Segue-se um guia dos níveis de temperatura:
Nível 1 = 150 °C
Nível 2 = 170 °C
Nível 3 = 190 °C
Nível 4 = 210 °C
Nível 5 = 235 °C

Tecnologia da Plasma Avançada com Sistema Iónico Duplo

O sistema iónico duplo para equilíbrio da hidratação combina íões positivos e negativos, que agem em conjunto para hidratar o cabelo e eliminar o encrespamento enquanto alisa. Ao ligar o aparelho, activa-se automaticamente o sistema iónico duplo.
N.B.: A luz LED azul na placa acende-se para indicar que a função iónica está activada. A emissão de íões produz um zumbido e com níveis elevados de humidade uma ocasional descarga eléctrica de baixa tensão. Isto é perfeitamente normal.

Extinção automática

Este aparelho tem uma função de extinção automática para maior segurança. Se o aparelho ficar ligado continuamente durante mais de 60 minutos, será desligado automaticamente. Para continuar a utilizar o aparelho após este período, basta premir o botão marcado ☺ durante 1-2 segundos para voltar a ligar o aparelho.

Tapete de isolamento térmico

Este aparelho é fornecido com um tapete de isolamento térmico para utilizar durante e após pentear. Durante a utilização, não coloque o aparelho sobre nenhuma superfície sensível ao calor, mesmo utilizando o tapete de isolamento térmico fornecido. Após a utilização, desligue o aparelho e retire a ficha da tomada eléctrica. Enrole imediatamente o tapete de isolamento térmico à volta do aparelho e espere que este arrefeça para o guardar. Conserve o aparelho fora do alcance das crianças, porque permanecerá quente durante vários minutos.

LIMPEZA E MANUTENÇÃO

Para manter o seu aparelho na melhor condição possível, siga os procedimentos indicados abaixo:
• Não enrol e cabo em torno do aparelho, deve antes colocá-lo sem apertar ao lado do aparelho.
• Não utilize o aparelho de forma que o cabo fique esticado desde a tomada eléctrica.
• Retire sempre a ficha da tomada eléctrica depois de utilizar.

DANSK
ST573E

Læs sikkerhedsanvisningerne først.

SÅDAN BRUGES APPARATET

ADVARSEL! Sørg for at undgå, at apparatets varme overflade kommer i direkte kontakt med huden, især ørerne, øjnene, ansigtet og halsen.
ADVARSEL! Rør ikke ved de varme plader, når apparatet er tændt.

Aktiveringskontrol

VIGTIGT! Dette apparat har forsinket aktiveringskontrol. Umiddelbart efter at apparatet bliver tændt, kan du justere temperaturindstillingerne. 5 sekunder efter at apparatet bliver tændt, læses temperaturknapperne automatisk. For at justere varmeindstillingerne skal du holde knappen "+/-" nede i 1-2 sekunder. Dette vil deaktivere læsen, så indstillingerne kan ændres. For at slukke for apparatet, mens det er låst, skal du holde knappen ☺ nede, indtil apparatet slukker.

BRUGSANVISNING

Sådan glatter du håret

- Sørg for, håret er tørt og redt igennem.
- Opdel håret i sektioner.
- Tiilsut apparatet, og hold knappen ☺ inde i 1-2 sekunder for at tænde.

- Bemærk:** Den blå LED-lampe langs med pladen lyser for at vise, at ionfunktionen er aktiveret.
- Tryk på knappen «+/-» for at vælge en varmeindstilling, der passer til din hårtype. Indikatorlampen blinker, indtil den valgte varmeindstilling er nået. Når temperaturen er nået, lyser indikatorlampen kontinuerligt.
- BEMÆRK:** Apparatets temperaturindstillinger læses automatisk efter 5 sekunder. (Se "Aktiveringskontrol").
- Tag en hårsektion, og anbring den mellem stylingpladerne.
- Start ved hårodden, luk pladerne sammen med et let tryk, og lad dem glide ned ad hårsektionen med en enkelt glidende bevægelse.
- Hvis du ønsker buede hårspidser, skal du glide ned langs slingen i en smidig rørelse.
- Gør det samme ved resten af hårsektionerne.
- Lad håret køle helt af, inden du reder det igennem.

Sådan laver du krøller

- Tiilslut apparatet, og hold knappen ☺ inde i 1-2 sekunder for at tænde.
- Tryk på knappen «+/-» for at vælge en temperatur, der passer til din hårtype. Indikatorlampen blinker, indtil den valgte varmeindstilling er nået. Når temperaturen er nået, lyser indikatorlampen kontinuerligt.
- Tag en hårsektion fra. Små hårsektioner giver definerede krøller. Store hårsektioner giver løse krøller.
- Tag hårsektionen, og anbring den mellem pladerne, ca. 7 cm fra hårodden.
- Hold om apparatets håndtag med den ene hånd, drej apparatet 180° rundt, så håret vikles én gang rundt om apparatets yderside.
- ADVARSEL:** Varme overflader! Pas på, at apparatet ikke kommer i kontakt med hovedbund, ansigt, ører eller hals under brugen.
- Lad apparatet glide langsomt ned langs hele sektionens længde, fra hårord til hårspider.
- Giv slip på håret med apparatet.
- Hold fast om spidserne af den hårsektion, du har krøllet, og buk dem i krøllens retning for at sikre, at krøllen sidder, som den skal.

Varmeindstillinger

Hvis du har sart, fint eller farvet hår, bør du bruge en af de lave varmeindstillinger. Til tykkere hår bruges de højere indstillinger.
Det anbefales altid at lave en test første gang for at sikre, at du bruger den rigtige temperatur til din hårtype. Start med den laveste indstilling, og øg temperaturen, indtil du opnår det ønskede resultat.

Nedenfor ses en guide til temperaturindstillingerne:
Indstilling 1 = 150 °C
Indstilling 2 = 170 °C
Indstilling 3 = 190 °C
Indstilling 4 = 210 °C
Indstilling 5 = 235 °C

DANSK
ST573E

Avanceret plasmateknologi med dobbelt ionisk system
Det fugtbalancerende dobbelte ioniske system kombinerer både positive og negative ioner, der sammen fugter håret og eliminerer krus, når du glatter det. Når du tænder for apparatet, aktiveres det dobbelte ioniske system automatisk.

Bemærk: Den blå LED-lampe langs med pladen lyser for at vise, at ionfunktionen er aktiveret. Når ionerne frigives, afgiver apparatet en sumrende lyd, og ved høj luftfugtighed kan der forekomme lejlighedsvise lavspændingslysglimt. Det er helt normalt.

Autoslukfunktion

Dette apparat er af sikkerhedsmæssige årsager udstyret med autoslukfunktion. Hvis apparatet er tændt i mere end 60 minutter ad gangen, slukker det automatisk. Hvis du fortsat ønsker at bruge apparatet, skal du holde knappen ☺ inde i 1-2 sekunder for at tænde for det.

Varmeresistent omslag

Apparatet leveres med et varmeresistent omslag til brug for at holde apparat i bedst mulig stand skal følgende overholdes:
• Undlad at vikle ledningen om apparatet. Rul den i stedet løst op ved siden af.
• Brug ikke apparatet så langt væk fra stikkontakten, at ledningen strækkes.
• Træk altid stikket ud efter brug.

PLEJE & VEDLIGEHOLDELSE

- Välj en temperatur som passar din hårtyp genom att trycka på "+/-"-knappen. Indikatorlampan blinkar tills den valda temperaturinställningen har nåtts. När temperaturen har nåtts börjar indikatorn att lysa med ett fast sken.
- Observera:** Apparatens temperaturinställningar kommer läsas automatiskt efter 5 sekunder. (Se Byta aktiveringskontrol).
- Placera en hårslinga mellan plattorna.
- Börja vid rötterna. Stång plattorna med ett lätt tryck och glide ned längs slingen i en smidig rörelse.
- Vrid dina handleder lätt inåt när du kommer till slutet av varje slinga om du vill skapa former i topparna.
- Upprepa efter behov i återstående hårslingor.
- Låt håret svalna helt innan du kammar det.

Skapa lockar

- Anslut apparaten till vägguttaget och starta den genom att hålla ned knappen ☺ i 1–2 sekunder.
- Välj en temperatur som passar din hårtyp genom att trycka på "+/-"-knappen. Indikatorlampan blinkar tills den valda temperaturinställningen har nåtts. När temperaturen har nåtts börjar indikatorn att lysa med ett fast sken.
- Skilj ur en hårslinga. Ju mindre slinga, desto mer definerad lock. Ju större slinga, desto lösare lock.
- Placera en hårslinga mellan plattorna, ungefär 7,5 cm från rötterna.
- Håll apparatens skaft i ena handen och vrid apparaten 180° så att håret viras ett varv runt apparatens utsida **VARNING!** Heta ytor! Var försiktig så att apparaten fukt rör vid hårbotten, ansikte, öron eller hals under användning.
- Låt apparaten glida nedåt längs håret, från rötter till toppar, i en nedåtgående rörelse.
- Frigör apparaten från håret.
- Håll i toppen av hårslingen du har locket och vrid den i lockens riktning för att se till att locken sitter stadigt på plats.

Temperaturinställningar

Använd de lägre temperaturinställningarna om du har sprött, tunt eller färgat hår. Använd de högre temperaturinställningarna för tjockare hår. Vi rekommenderar att du alltid gör ett test före första användningen för att säkerställa att rätt temperatur för hårtypen används. Börja på den lägsta inställningen och höj temperaturen tills önskat resultat uppnås.

Vägledning för temperaturinställningar:

Inställning 1 = 150 °C
Inställning 2 = 170 °C
Inställning 3 = 190 °C
Inställning 4 = 210 °C
Inställning 5 = 235 °C

Avancerad plasmateknik med dubbla jonssystem
Det fuktbalanserade dubbla jonssystemet kombinerar positiva och negativa joner som fungerar ihop för att ge fukt till håret och minska frissighet medan det plattas. Det dubbla jonssystemet aktiveras automatiskt när du

SVENSKA
ST573E

Läs säkerhetsanvisningarna innan du använder produkten.

ANVÄNDNING

VARNING! Se till att apparatens heta ytor inte rör vid huden, särskilt öron, ögon, ansikte och hals.
VARNING! Vidrör inte de heta plattorna när apparaten är igång.

Byta aktiveringskontrol

VIKTIGT! Denna apparat har fördröjd aktiveringskontrol. Omedelbart efter att du slagit på apparaten kan du justera temperaturinställningarna. 5 sekunder efter att apparaten slagits på läses temperaturknapparna automatiskt. För att justera värmeinställningarna trycker du ner knappen "+/-" under 1-2 sekunder. Detta kommer avaktivera låsläget och göra det möjligt att ändra inställningar. För att stänga av apparaten när den är i låsläget trycker du ner knappen märkt med ☺ tills apparaten stängs av.

BRUKSANVISNING

Plattning

- Se till att håret är torrt och uttrett.
- Dela upp håret i slingor.
- Anslut apparaten till vägguttaget och starta den genom att hålla ned knappen ☺ i 1–2 sekunder.
- Observera:** Den blå LED-lampan längs plattan börjar lysa för att visa att jonfunktionen har aktiverats.
- Välj en temperatur som passar din hårtyp genom att trycka på "+/-"-knappen. Indikatorlampan blinkar tills den valda temperaturinställningen har nåtts. När temperaturen har nåtts börjar indikatorn att lysa med ett fast sken.
- Observera:** Apparatens temperaturinställningar kommer läsas automatiskt efter 5 sekunder. (Se Byta aktiveringskontrol).
- Placera en hårslinga mellan plattorna.
- Börja vid rötterna. Stång plattorna med ett lätt tryck och glide ned längs slingen i en smidig rörelse.
- Vrid dina handleder lätt inåt när du kommer till slutet av varje slinga om du vill skapa former i topparna.
- Upprepa efter behov i återstående hårslingor.
- Låt håret svalna helt innan du kammar det.

Skapa lockar

- Anslut apparaten till vägguttaget och starta den genom att hålla ned knappen ☺ i 1–2 sekunder.
- Välj en temperatur som passar din hårtyp genom att trycka på "+/-"-knappen. Indikatorlampan blinkar tills den valda temperaturinställningen har nåtts. När temperaturen har nåtts börjar indikatorn att lysa med ett fast sken.
- Skilj ur en hårslinga. Ju mindre slinga, desto mer definerad lock. Ju större slinga, desto lösare lock.
- Placera en hårslinga mellan plattorna, ungefär 7,5 cm från rötterna.
- Håll apparatens skaft i ena handen och vrid apparaten 180° så att håret viras ett varv runt apparatens utsida **VARNING!** Heta ytor! Var försiktig så att apparaten fukt rör vid hårbotten, ansikte, öron eller hals under användning.
- Låt apparaten glida nedåt längs håret, från rötter till toppar, i en nedåtgående rörelse.
- Frigör apparaten från håret.
- Håll i toppen av hårslingen du har locket och vrid den i lockens riktning för att se till att locken sitter stadigt på plats.

Temperaturinställningar

Använd de lägre temperaturinställningarna om du har sprött, tunt eller färgat hår. Använd de högre temperaturinställningarna för tjockare hår. Vi rekommenderar att du alltid gör ett test före första användningen för att säkerställa att rätt temperatur för hårtypen används. Börja på den lägsta inställningen och höj temperaturen tills önskat resultat uppnås.

Vägledning för temperaturinställningar:

Inställning 1 = 150 °C
Inställning 2 = 170 °C
Inställning 3 = 190 °C
Inställning 4 = 210 °C
Inställning 5 = 235 °C

NORSK
ST573E
 <p>startar apparaten.</p> <p>Observera: Den blå LED-lampan längs plattan börjar lysa för att visa att jonfunktionen har aktiverats. Jonproduktionen avger ett fräsande ljud och kan vid hög fukthalt ibland leda till ljusblixtar med låg spänning. Detta är helt normalt.</p>
Automatisk avstängning <p>Apparaten har en automatisk avstängningsfunktion för ytterligare säkerhet. Apparaten stängs automatiskt av om den är igång i över 60 minuter i sträck. Starta apparaten genom att hålla ned knappen ☼ i 1–2 sekunder om du vill fortsätta använda apparaten efter det.</p>
Värmskyddsöverdrag <p>Ett värmskyddande överdrag medföljer apparaten för användning efter styling. Placera inte apparaten på värmekänsliga ytor, inte heller på det värmskyddande överdraget, medan den används. Stäng av apparaten när du är klar och dra ur väggkontakten. Placera omedelbart apparaten i det medföljande värmskyddsöverdraget och låt den svalna helt. Håll den fortsättningsvis utom räckhåll för barn eftersom den är het i flera minuter.</p>
SKÖTSEL OCH UNDERHÅLL <p>Följ stegen nedan för att hålla apparaten i bästa möjliga skick:</p> <ul style="list-style-type: none">Rulla inte sladden runt apparaten utan rulla ihop den löst bredvid den. Använd inte apparaten med sträckt sladd från strömkällan. Dra alltid ur väggkontakten efter användning.

Les sikkerhetsinstruksjonene først.

BRUKSANVISNING
ADVARSEL! Vær forsiktig så ikke apparatets varme deler kommer i direkte kontakt med huden, spesielt ørene, øynene, ansiktet og nakken.
ADVARSEL! Ikke berør de varme platene når apparatet er slått på.

Bryteraktiveringskontroll
VIKTIG! Dette apparatet inneholder forsinket aktiveringskontroll. Umiddelbart etter at du har slått på apparatet kan du justere temperaturinnstillingene. 5 sekunder etter at apparatet er på, vil temperaturnappene automatisk låses. For å justere varmeinnstillingene hold nede '+/-'-knappen i 1-2 sekunder. Dette vil deaktivere låsemodus og tillate at innstillingene endres. For å slå av apparatet mens det er i låsemodus hold nede knappen merket ☼ til apparatet slår av.

BRUKSINSTRUKSJONER

- Rette håret**
 - Forsikre deg om at håret er tørt og gredd.
 - Del håret inn i seksjoner.
 - Koble apparatet til strøm, og trykk og hold inne «☼»-knappen i 1–2 sekunder for å skru det på.
 - Merk:** Den blå LED-lampan langs platen tennes for å indikere at den ioniske funksjonen er aktivert.
 - Trykk på «+/-»-knappen for å velge en varmeinnstilling som passer for din hårtype. Indikatorlampen vil blinke til apparatet har nådd ønsket varmeinnstilling. Når apparatet har varmet seg opp til ønsket temperatur, vil indikatoren lyse permanent.
 - Merk:** Apparatets temperaturinnstillinger vil låses automatisk etter 5 sekunder. (Se Bryteraktiveringskontroll).
 - Ta en hårseksjon og plasser den mellom stylingplatene.
 - Begynn ved håroten. Lukk platene ved å påføre et lett trykk og la platene gli sakte nedover hårseksjonen i en jevn bevegelse.
 - Hvis du ønsker å lage en form nederst ved hårtuppene, kan du vri håndledet litt innover når du påfører deg enden på hårseksjonen.
 - Gjenta med de andre hårseksjonene til du er fornøyd.
 - Gi håret tid til å kjøle seg ned før du grer det.

- Lage krøller**
 - Koble apparatet til strøm, og trykk og hold inne «☼»-knappen i 1–2 sekunder for å skru det på.
 - Trykk på «+/-»-knappen for å velge en temperaturinnstilling som passer for din hårtype. Indikatorlampen vil blinke til apparatet har nådd ønsket varmeinnstilling. Når apparatet har varmet seg opp til ønsket temperatur, vil indikatoren lyse permanent.
 - Skull ut en seksjon med hår. Jo mindre hårseksjonen er, desto mer definert vil krøllene bli. Større seksjoner vil gi løsere krøller.
 - Ta hårseksjonen og plasser den mellom platene, omtrent 7–8 cm fra hodebunnen.
 - Hold i håndtaket på apparatet med én hånd, drei apparatet 180° tilbake, slik at håret blir viklet én gang rundt utsiden av apparatet.
 - ADVARSEL:** Varme overflater! Når apparatet er i bruk, må du være svært påpasselig med å unngå at det kommer i kontakt med hodebunnen, ansiktet, ørene eller nakken.
 - La apparatet gli sakte nedover langs hele hårets lengde, fra hodebunnen til tuppene.
 - Frigjør deretter apparatet fra håret.
 - For å forme krøllen kan du holde i enden av hårseksjonen du har krøllet og vri den i samme retning som krøllen.

Varmeinnstillinger
Hvis du har omftntlig, fint eller farget hår, bør du bruke de laveste varmeinnstillingene. For tykkere hår kan du bruke de høyere varmeinnstillingene.
Vi foreslår at du alltid utfører en test før du begynner stylingen, for å være sikker på at du benytter riktig temperatur for den aktuelle hårtypen. Start på den laveste innstillingen, og øk temperaturen gradvis til du oppnår ønsket resultat.

Under finner du en oversikt over temperaturinnstillingene:
Innstilling 1 = 150 °C
Innstilling 2 = 170 °C
Innstilling 3 = 190 °C
Innstilling 4 = 210 °C
Innstilling 5 = 235 °C

SUOMI
ST573E
 <p>Lue turvallisuusohjeet ensin.</p>

KÄYTTÖOHJEET
VAROITUS! Varo, ettei laitteen kuuma pinta osu suoraan ihoon, ja erityisesti korviin, silmiin, kasvoihin ja kaulaan.
VAROITUS! Älä koske kuumiin levyihin, kun laite on kytketty päälle.

Aktivoinnin hallinta
TÄRKEÄ! Tässä laitteessa on viivästetty aktivoinnin hallinta. Pystyt säätämään lämpötila-asetuksia välittömästi sen jälkeen, kun olet kytkenyt laitteen päälle. Kun laite on ollut päällä 5 sekuntia, lämpötilapainikkeet lukittuvat automaattisesti. Voit säätää lämpöasetuksia pitämällä "+/-"-painiketta painettuna 1-2 sekunnin ajan. Tällöin lukitustila kytkettyy pois päältä ja asetuksia voi muuttaa. Sammuta laite sen ollessa lukitustilassa pitämällä ☼-painiketta painettuna, kunnes laite sammuu.

KÄYTTÖOHJEET

- Suoristus**
 - Varmista, että hiukset ovat kuivat ja selvitetty.
 - Jaa hiukset suortuviin.
 - Kytke laite verkkovirtaan ja paina '☼'-painike pohjaan 1-2 sekunniksi kytkääksesi laitteen päälle.
 - Huomaa:** Levyn varressa oleva sininen LED-valo syttyy ilmaisten, että ionitoiminto on aktivoitu.
 - Valitse huystyypillesi sopiva lämpöasetus painamalla '+/-' -painiketta. Merkkipälo välkkyy, kunnes valittu lämpöasetus on saavutettu. Kun lämpötila on saavutettu, merkkipälo palaa vilkkumatta värillisenä.
 - Huomaa:** Laitteen lämpötila-asetukset lukittuvat automaattisesti 5 sekunnin kuluttua. (Katso Aktivoinnin hallinta.)
 - Valitse yksi hiussuortuva ja aseta se tuotoilulevyjen väliin.
 - Aloita hiusten juurista. Sulje levyt painamalla niitä kevyesti ja liu'uta niitä alaspäin suortuvaa pitkin yhdellä sujuvalla liikkeellä.
 - Jos haluat tuotoilla hiusten latvat, taita rannettasi hieman sisäänpäin tullessasi kunkin hiussuortuvan päähän.
 - Toista sama tarvittaessa muissa hiussuortuissa.
 - Anna hiusten jäähtyä kunnolla ennen kampaamista.

Kiharoiden luominen

- Kytke laite verkkovirtaan ja paina '☼'-painike pohjaan 1–2 sekunniksi kytkääksesi laitteen päälle.
- Valitse huystyypillesi sopiva lämpötila-asetus painamalla '+/-' -painiketta. Merkkipälo välkkyy, kunnes valittu lämpöasetus on saavutettu. Kun lämpötila on saavutettu, merkkipälo palaa vilkkumatta värillisenä.
- Erottele hiuksista suortuva. Mitä pienempi suortuva on, sitä tiukempi kihara on. Mitä suurempi suortuva on, sitä löysempi kihara on.
- Ota hiussuortuva ja aseta se levyjen väliin noin 7,5 cm päähän hiussuurista.
- Pidä laitteen kahva yhdessä kädessä ja käännä laitetta 180° ympäri taaksepäin, jotta hiukset kiertyvät kerran laitteen ulkopuolen ympäräi.
- VAROITUS:** Pinnat ovat kuumia! Varo käytön aikana, että laite ei pääse kosketuksiin päänahän, kasvojen, korvien tai niskan kanssa.
- Liu'uta laitetta hitaasti hiuksia pitkin alaspäin juurista latvoihin.
- Vapautä hiukset laitteesta.
- Varmista, että kiharat asettuvat kauniisti pitämällä kihartamasi suortuvan päästä kiinni ja kiertämällä sitä kiharan suuntaisesti.

Lämpöasetukset
Jos sinulla on ohuet, hauraat tai värjäyty hiukset, käytä alempia lämpöasetuksia. Käytä paksummissa hiuksissa korkeampia lämpöasetuksia.
On suositeltavaa testata laitetta aina ennen ensimmäistä käyttöä varmistaaksesi oikean lämpötilan huystyypillesi. Aloita alimmasta lämpöasetuksesta ja nosta lämpötilaa, kunnes haluttu tulos on saavutettu.

Alla on lämpötilojen asetusopas:
Asetus 1 = 150 °C
Asetus 2 = 170 °C
Asetus 3 = 190 °C
Asetus 4 = 210 °C
Asetus 5 = 235 °C

ΕΛΛΗΝΙΚΑ
ST573E
 <p>Διαβάστε πρώτα τις οδηγίες ασφαλείας.</p>

ΟΔΗΓΙΕΣ ΧΡΗΣΗΣ
ΠΡΟΣΟΧΗ! Φροντίστε να αποφύγετε την απευθείας επαφή της καυτής επιφάνειας της συσκευής με το δέρμα, ειδικά με τα αυτιά, τα μάτια, το πρόσωπο και τον αυχένα.
ΠΡΟΣΟΧΗ! Μην αγγίζετε τις θερμαινόμενες πλακέτες όταν η συσκευή είναι αναμμένη.

Έλεγχος ενεργοποίησης διακόπτη ΣΗΜΑΝΤΙΚΟ! Αυτή η συσκευή διαθέτει έλεγχο καθυστέρησης ενεργοποίησης. Αμέσως μόλις ενεργοποιήσετε τη συσκευή, μπορείτε να προσαρμόσετε τις ρυθμίσεις θερμοκρασίας. Μετά από 5 δευτερόλεπτα από την ενεργοποίηση της συσκευής, τα κουμπιά θερμοκρασίας κλειδώνουν αυτόματα. Για να προσαρμόσετε τις ρυθμίσεις θερμοκρασίας, πατήστε παρατεταμένα το κουμπί «+/-» για 1 έως 2 δευτερόλεπτα. Με αυτόν τον τρόπο απενεργοποιείται η λειτουργία κλειδώματος και είναι δυνατή η αλλαγή των ρυθμίσεων. Για να απενεργοποιήσετε τη συσκευή ενώ βρίσκεται σε λειτουργία κλειδώματος, πατήστε παρατεταμένα το κουμπί με την ένδειξη ☼ μέχρι να απενεργοποιηθεί η συσκευή.

Λämpösuojus
Tämän laitteen mukana toimitetaan lämpösuojus, jota voi käyttää tuotoilun aikana ja sen jälkeen. Älä aseta laitetta käytön aikana lämpöherkälle pinnalle, vaikka käytössäsi olisi lämpösuojus. Käytön jälkeen sammuta laite ja kytke se irti verkkovirtasta. Kääri laite välittömästi mukana tulevana lämpösuojukseen ja anna sen jäähtyä kunnolla. Pidä laite edelleen kaukana lasten ulottuvilta, sillä se pysyy kuumana usean minuutin ajan.

HUOLTO JA YLLÄPITO
Laitteesi säilyy parhaassa mahdollisessa käyttökunnossa, kun noudatat alla olevia ohjeita:

- Älä kierrä johtoa laitteen ympäräi, vaan aseta se löysälle kerälle laitteen viereen.
- Älä käytä laitetta niin, että johto on tiukkaan vedetty pistorasiasta.
- Kytke laite aina irti pistorasiasta käytön jälkeen.

MAGYAR
ST573E
 <p>Használat előtt olvassa el a biztonsági előírásokat.</p>

HASZNÁLAT
FIGYELEM! Ügyeljen rá, hogy a készülék forró felülete ne érjen közvetlenül a bőrhöz, különösen a fülhöz, a szemhez, az archoz és a nyakhoz.
FIGYELEM! Ne érintse meg a forró lapokat, ha a készülék be van kapcsolva.

Gombzáró funkció
FONTOS! A készülék késleltetett gombzáró funkcióval rendelkezik. A hőmérséklet-beállítás a készülék bekapcsolása után azonnal módosítható. 5 másodpercel bekapcsolás után a hőmérséklet-szabályozó gombok automatikusan zárolódnak. A hőmérséklet-beállítások módosításához tartsa nyomva a „+/-” gombot 1-2 másodpercig. Így feloldódik a zárolt állapot, és a beállítások módosíthatók. Ha ki szeretné kapcsolni a zárolt állapotban lévő készüléket, tartsa nyomva a ☼ gombot, amíg ki nem kapcsol.

Prøhøjnén technológia plásmatos me sósztéma dplánw ióntwn
Tó sósztéma dplánw ióntwn pou ejsorropete tén ygrasía sunudáze tóso thetíka, óso kai arhritiká iónta, ta opoia suserágazontai gia na enudatósontai ta malliá kai va ezeláifousin to fofríárima katá to ísiamá. Me tén energepóhse tñ súskeuñs, energepóhseita autómatá kai to sósztéma dplánwn ióntwn.
Prøsoxhí: Óa anáfetei to mpé LED lamáki dípla sthn pláka, vs éndeixe tñ leitourgías ióntwn pou energepóhíthke. H aplewétherwsai ióntwn parágei éna bouhótó kai se ypsíla epiépa ygrasías tñ peristasiasíki lámpñ xamhliús tásçs fwotós. Autó einai apolútws fwsiológikó.

Autómata apeneργoíhse
Autñ η súskeuñ διαθέτει leitourgía autómatis apeneργoíhseis gia epipléon prøstasía. Eán η súskeuñ einai energepóhseiménē gia páνω apó 60 sunexómena lepáta, tóte θa apeneργoíhsetai autómátws. Gia va sunexísete va xerhporiopeíte tñ súskeuñ epi tó díasthma, píeíste paratetaiména to koumpí «Φ» gia va tñ energepóhísete.
ΟΔΗΓΙΕΣ ΧΡΗΣΗΣ

Ίσιωμα

- Βεραιωθείτε ότι τα μαλλιά σας είναι στεγνά και χτενισμένα.
- Χωρίστε τα μαλλιά σε τούφες.
- Συνδέστε τη συσκευή στην πρίζα και πιάστε παρατεταμένα το κουμπί «Φ» για 1-2 δευτερόλεπτα για να την ενεργοποιήσετε.
- Προσοχή:** Οα ανάψει το μπλε LED λαμπάκι δίπλα στην πλάκα, vs ένδειξη της λειτουργίας ióntwn pou energepóhíthke.
- Για va eπιλέξετε tñ κατάλληλη ρύθμιση θερμότητας για τον τύπο μαλλιών σας, πιάστε το κουμπί «+/-». Η φωτεινή ένδειξη θα αναβοσβήνει έως ότου επιτευχθεί η επιλεγμένη ρύθμιση θερμότητας. Μόλις επιτευχθεί η θερμοκρασία, η ένδειξη θα παραμείνει φωτεινή σταθερά.
- Λάβετε υπόψη τα εξής:** Οι ρυθμίσεις θερμοκρασίας της συσκευής κλειδώνουν αυτόματα μετά από 5 δευτερόλεπτα. (Δείτε την παράγραφο «Έλεγχος ενεργοποίησης διακόπτη».)
- Πιάστε μια τούφα και τοποθετήστε την ανάμεσα στις πλάκες.
- Ξεκινώντας από τη ρίζα, κλείστε τις πλάκες πιέζοντας απαλά και μετακινήστε τις προς τα κάτω, ώστε να περάσετε την τούφα με μια απαλή κίνηση.
- Εάν θέλετε να δώσετε σχήμα στις άκρες των μαλλιών, λυγίστε ελαφρά τους καρπούς σας προς τα μέσα καθώς πλησιάζετε την άκρη κάθε τούφας.
- Επαναλάβετε για όσο χρειαστεί στις υπόλοιπες τούφες των μαλλιών.
- Αφήστε τα μαλλιά να κρυώσουν εντελώς πριν τα χτενίσετε.

Αντιθερμική θήκη
Η συσκευή συνοδεύεται από μια αντιθερμική θήκη για χρήση κατά τη διάρκεια του χτενίσματος και μετά από αυτό. Κατά τη χρήση, μην τοποθετείτε τη συσκευή σε οποιαδήποτε θερμοευαίσθητη επιφάνεια, ακόμα και όταν χρησιμοποιείτε την αντιθερμική θήκη. Μετά τη χρήση, απενεργοποιήστε τη συσκευή και βγάλτε την από την πρίζα. Τοποθετήστε αμέσως τη συσκευή στην αντιθερμική θήκη και αφήστε τη να κρυώσει εντελώς. Συνεχίστε να την κρατάτε μακριά από παιδιά, καθώς θα παραμείνει ζεστή για αρκετά λεπτά.

ΦΡΟΝΤΙΔΑ & ΣΥΝΤΗΡΗΣΗ
Για να διατηρήσετε τη συσκευή σας στην καλύτερη δυνατή κατάσταση, ακολουθήστε τα παρακάτω βήματα:

- Μην τυλίγετε το καλώδιο γύρω από τη συσκευή, αντίθετως μαζέψτε το χαλαρά στο πλάι της συσκευής.
- Μην χρησιμοποιείτε τη συσκευή σε μεγάλη απόσταση από την πρίζα.
- Αποσυνδέετε πάντα τη συσκευή μετά τη χρήση.

Μπούκλες

- Συνδέστε τη συσκευή στην πρίζα και πιάστε παρατεταμένα το κουμπί «Φ» για 1-2 δευτερόλεπτα για να την ενεργοποιήσετε.
- Για να επιλέξετε την κατάλληλη ρύθμιση θερμοκρασίας για τον τύπο μαλλιών σας, πιάστε το κουμπί «+/-». Η φωτεινή ένδειξη θα αναβοσβήνει έως ότου επιτευχθεί η επιλεγμένη ρύθμιση θερμότητας. Μόλις επιτευχθεί η θερμοκρασία, η ένδειξη θα παραμείνει φωτεινή σταθερά.
- Ξχωρίστε μια τούφα μαλλιών. Όσο μικρή είναι η τούφα, τόσο λεπτή θα είναι η μπούκλα. Όσο μεγάλη είναι η τούφα, τόσο ορατή θα είναι η μπούκλα.
- Πάρτε μια τούφα μαλλιών και τοποθετήστε την ανάμεσα στις πλάκες, περίπου 8 εκ. μακριά από τις ρίζες.
- Κρατώντας τη συσκευή με το ένα χέρι, στρίψτε τη συσκευή 180° γύρω από τον εαυτό της, ώστε τα μαλλιά να τυλιχτούν μια φορά γύρω από το εξωτερικό μέρος της συσκευής.
- ΠΡΟΕΙΔΟΠΟΙΗΣΗ:** Θερμές επιφάνειες! Κατά τη διάρκεια της χρήσης, φροντίστε να μη φέρετε τη συσκευή σε επαφή με το κεφάλι, το πρόσωπο, τα αυτιά ή τον λαιμό.
- Περάστε αργά τη συσκευή σε όλο το μήκος των μαλλιών, από τις ρίζες έως τις άκρες, με μια κίνηση προς τα κάτω.
- Απελευθερώστε τη συσκευή από τα μαλλιά.
- Για να διασφαλίσετε ότι η μπούκλα «στεκείται» στη θέση της, κρατήστε την άκρη της τούφας στην οποία έχετε δημιουργήσει την μπούκλα και στριφογυρίστε την προς την κατεύθυνση της μπούκλας.

Ρυθμίσεις θερμότητας
Εάν έχετε εύθραυστα, λεπτά ή βαμμένα μαλλιά, χρησιμοποιήστε τις ρυθμίσεις χαμηλότερης θερμότητας. Για πιο πυκνά μαλλιά, χρησιμοποιήστε τις ρυθμίσεις υψηλότερης θερμότητας.

MAGYAR
ST573E
 <p>Használat előtt olvassa el a biztonsági előírásokat.</p>

ADVANCED PLASMA TECHNOLOGIA KETTŐS IONIZÁLÓ RENDSZERREL
A nedvességet egyensúlyban tartó kettős ionizáló rendszer kombinálja a pozitív és negatív ionokat, amelyek együttesen hidratálják a haját és megszüntetik a simítás közben a göndörödést.. A készülék bekapcsolása automatikusan aktiválja a kettős ionos technológiát.

Kérjük, vegye figyelembe: A lap mentén a kék LED világítás jelzi, hogy az ionizáló funkció be van kapcsolva. Az ionok felszabadulás zümmögő hangot, magas páratartalom esetén pedig alkalmanként kifeszűrésű villanást okoz. Ez teljesen normál jelenség.

Automatikuk kikapcsolás
A fokozott biztonság érdekében a készülék automatikus kikapcsolás funkcióval rendelkezik. Ha a készüléket több mint 60 percen át bekapcsolva marad, automatikusan kikapcsolódik. Ha ez után használni kívánja a készüléket, tartsa lenyomva az '☼' gombot 1-2 másodpercig a készülék bekapcsolásához.

Hővédő tok
A készülékhez hővédő tok tartozik, amelyet a hajformázás közben és után is használhat. Használat közben ne tegye a készüléket hőre érzékeny felületre, még a mellékelt hővédő tok használatával sem. Használat után kapcsolja ki és húzza ki a hálózati csatlakozótól a készüléket. Használat után azonnal tegye be a készüléket a hővédő tokba és hagyja teljesen lehűlni. Továbbra is tartsa a készüléket a gyermekek elől elzárva, mert még néhány percig forró marad.

ÁPOLÁS ÉS KARBANTARTÁS
A készülék lehetõ legjobb állapotának megõrzése érdekében tartsa be a következõ lépéseket:

- Ne csavarja a tãrkãbãl a készülék köré, hanem lazán hajtsa össze a hálózati vezetékkel mellett.
- Ne használja a készüléket a hálózati csatlakozótól távol, hogy a tãrkãbel ne feszüljön ki.
- Használat után mindig húzza ki a hálózati csatlakozóból.

POLSKI
STS73E

Przed rozpoczęciem użytkowania urządzenia przeczytaj wskazówki bezpieczeństwa.

SPOSÓB UŻYCIA
OSTRZEŻENIE! Uważaj, aby gorąca powierzchnia urządzenia nie miała bezpośredniego kontaktu ze skórą, w szczególności z uszami, oczami, twarzą i szyją.
OSTRZEŻENIE! Nie dotykaj gorących płytek grzejnych, gdy urządzenie jest włączone.

Automatyczne blokowanie przycisków
UWAGI! To urządzenie posiada funkcję automatycznego blokowania przycisków. Natychmiast po włączeniu urządzenia można dostosować ustawienia temperatury. Po 5 sekundach od włączenia urządzenia przyciski temperatury zostaną automatycznie zablokowane. Aby zmienić ustawienia temperatury, należy przytrzymać przycisk „+/-” przez 1–2 sekundy. Wyłączy to blokadę i pozwoli na zmianę ustawień. Aby wyłączyć zablokowane urządzenie, należy przytrzymać przycisk oznaczony symbolem ☺ do chwili wyłączenia urządzenia.

INSTRUKCJA OBSŁUGI

Prostowanie

- Włosy muszą być suche i rozczesane.
- Podziel włosy na pasma.

- Podłącz urządzenie do zasilania, a następnie nacisnij i przytrzymaj przycisk „☺” przez 1–2 sekundy, aby je włączyć.
- Uwaga:** niebieska dioda LED zaświeci się wzdłuż płytki, sygnalizując włączenie funkcji jonizacji.
- Aby wybrać ustawienie temperatury odpowiednie dla Twojego rodzaju włosów, nacisnij przycisk „+/-”. Kontrolka będzie migać do chwili osiągnięcia wybranego ustawienia temperatury. Po osiągnięciu właściwej temperatury kontrolka będzie się świecić stale.
- Uwaga:**Ustawienia temperatury blokują sięautomatycznie po 5 sekundach. (patrz sekcja „Automatyczne blokowanie przycisków”)

- Chwyć pasmo włosów i umieść je między płytkami do stylizacji.
- Rozpoczynając od nasady włosów, zamknij płytki, delikatnie dociskając je i jednym płynnym ruchem przesuń pasmo włosów w dół.
- Jeśli chcesz nadać kształt końcówkom włosów, lekko wynij nadgarstek do wewnątrz, gdy dojdiesz do końca każdego z pasm.
- Powtórz czynność przy pozostałych pasmach włosów.
- Pozwól włosom całkowicie ostygnąć, zanim je rozczeszesz.

Tworzenie lóków

- Podłącz urządzenie do zasilania, a następnie nacisnij i przytrzymaj przycisk „☺” przez 1–2 sekundy, aby je włączyć.
- Aby wybrać ustawienie temperatury odpowiednie dla Twojego rodzaju włosów, nacisnij przycisk „+/-”. Kontrolka będzie migać do chwili osiągnięcia wybranego ustawienia temperatury. Po osiągnięciu właściwej temperatury kontrolka będzie się świecić stale.
- Rozdziel pasmo włosów. Im mniejsze pasmo, tym bardziej wyraziście będą loki. Im większe pasmo, tym loki będą luźniejsze.
- Chwyć pasmo włosów i umieść je między płytkami, mniej więcej 3 cale (7,5 cm) od nasady.
- Trzymając uchwyt urządzenia w jednej ręce, obróć urządzenie z powrotem o 180°, tak aby włosy owinęły się jeden raz na zewnątrz urządzenia.
- OSTRZEŻENIE:** gorące powierzchnie! Podczas użytkowania urządzenia należy uważać, aby nie dotykać skóry głowy, twarzy, uszu lub szyi.
- Powoli przesuвай urządzenie ruchem w dół wzdłuż długości włosów, od nasady aż po końcówki.
- Wyjmij urządzenie z włosów.
- Aby upewnić się, że loki są dokładnie na swoim miejscu, przytrzymaj końcówkę zakręconego wcześniej pasma włosów i zakręć w kierunku skrętu.

Ustawienia temperatury

Jeśli masz delikatne, cienkie lub farbowane włosy, użyj niższych ustawień temperatury. W przypadku włosów gęstych należy wybrać wyższą temperaturę. Zaleca się, aby zawsze przed pierwszym użyciem przeprowadzić test w celu upewnienia się, iż została wybrana odpowiednia temperatura do danego rodzaju włosów. Zacznij od najniższego ustawienia i zwiększaj temperaturę do momentu, gdy uzyskasz pożądany efekt.

ČESKY
STS73E

Poniżej znajdują się informacje o ustawieniach temperatury:
Ustawienie 1 = 150°C
Ustawienie 2 = 170°C
Ustawienie 3 = 190°C
Ustawienie 4 = 210°C
Ustawienie 5 = 235°C

Zaawansowana technologia plazmowa z podwójnym systemem jonizacji
Zapewniający regulację nawilżenia podwójny system jonizacji wykorzystuje zarówno jony dodatnie, jak i ujemne, których wspólne działanie zapewnia nawilżenie włosów i wyeliminowanie ich puszenia się podczas prostowania. Technologia jonowa aktywuje się automatycznie po włączeniu podwójnego systemu jonizacji.

Uwaga: niebieska dioda LED zaświeci się wzdłuż płytki, sygnalizując włączenie funkcji jonizacji. Podczas uwalniania jonów słychać brzęczenie, a przy dużej wilgotności powietrza może czasami pojawić się błysk światła o niskim napięciu. To całkowicie normalne zjawisko.

Funkcja automatycznego wyłączenia

Urządzenie wyposażono w funkcję automatycznego wyłączenia, co zapewnia dodatkowe bezpieczeństwo. Jeśli urządzenie jest ciągle włączone przez ponad 60 minut, wówczas wyłączy się ono automatycznie. Aby kontynuować korzystanie z urządzenia po upływie tego czasu, nacisnij i przytrzymaj przycisk „☺” przez 1–2 sekundy, aby włączyć zasilanie.

Folia ochronna

Urządzenie jest wyposażone w osłonę chroniącą przed wysoką temperaturą do stosowania podczas i po zakończeniu stylizacji. Podczas korzystania z urządzenia należy unikać jego kontaktu z powierzchniami, które nie są odporne na wysokie temperatury, nawet gdy jest ono owinięte osłoną ochronną. Po zakończeniu użytkowania wyłącz urządzenie i odłącz je od zasilania. Natychmiast owiń urządzenie folią ochronną z zestawu i zaczekaj do jego całkowitego wystygnięcia. Nadal trzymaj urządzenie w miejscu niedostępnym dla dzieci, ponieważ będzie ono gorące jeszcze przez kilka minut.

PIELĘGNACJA I KONSERWACJA

- Aby zapewnić utrzymanie urządzenia w doskonałym stanie, przestrzegaj następujących zaleceń:
 - nie owijaj przewodu wokół urządzenia, lecz zwiń go luźno z boku;
 - nie używaj urządzenia w taki sposób, aby przewód zasilania był naprężony;
 - po zakończeniu użytkowania zawsze odłączaj urządzenie od zasilania.

ČESKY
STS73E

Nejdřív si přečtĚte bezpečnostnĚ pokyny.

NÁVOD K POUŽITĚ

VAROVÁNĪ! Zamezte tomu, aby se horkĚ povrchy spotřebĚě dostaly do přímĚho styku s kůzĚí, zejména s ušima, očima, obličejem a krkem.
VAROVÁNĪ! Nedotýkejte se horkých destiček, když je spotřebĚě zapnutý.

Přepínač aktivace ovládání
DŮLEŽITĚ! Tento spotřebič má funkci zpoždĚné aktivace ovládání. Hned po zapnutí spotřebiče můžete nastavit teplotu. Po 5 sekundách po zapnutí spotřebiče se tlačítka pro nastavenĚ teploty uzamknou. Pro nastavenĚ teploty přidrŤte tlačítko +/- na 1 až 2 sekundy. TĚm deaktivujete režim uzamknutĚ a budete schopni zmĚnit nastavenĚ. Pro vypnutí spotřebiče v režimu uzamknutĚ přidrŤte tlačítko ☺ dokud se spotřebič nevypne.

POKYNY K POUŽITĚ

Narovnání vlasů

- Dbejte na to, aby byly vlasy suchĚ a poĚesanĚ.
- RozdĚlte vlasy na části.
- Zapojte spotřebič a zapnĚte jej stisknutĚm a podrženĚm tlačítka „☺” po dobu 1–2 sekund.

UpozornĚní: podĚl destičky se rozsvĚtĚ modrĚ LED kontrolka jako indikace aktivace ionizace.

• Pro nastavenĚ teploty vhodnĚ pro vĚš typ vlasů, stisknĚte tlačítko „+/-”. Kontrolka bude blikat, dokud nebude dosaŤeno poŤadovanĚ teploty. Po dosaŤení poŤadovanĚ teploty bude kontrolka svĚtit.

UpozornĚní: NastavenĚ teploty spotřebiče bude automaticky uzamĚno po 5 sekundách. (Viz Přepínač aktivace ovládání)

- Uchopte jednu část vlasů a umístĚte ji mezi stylingovĚ destičky.
- Zavřete destičky jemným tlakem u kořĚnků a jedním plynulým pohybem klouzejte po vlasovĚ části.
- Pokud si přĚjete vytvořit tvar na konečcích vlasů, na konci konce každĚ vlasovĚ části mĚrnĚ otoĚte zápĚstĚm smĚrem dovnĚř.
- UpozornĚní:** Tento postup opakujte podle potřeby u ostatních částĚ vlasů.
- Před ĚsanĚm nechte vlasy vychladnout.

VytvářĚní vln

- Zapojte spotřebič a zapnĚte jej stisknutĚm a podrženĚm tlačítka „☺” po dobu 1–2 sekund.
- Pro nastavenĚ teploty vhodnĚ pro vĚš typ vlasů, stisknĚte tlačítko „+/-”. Kontrolka bude blikat, dokud nebude dosaŤeno poŤadovanĚ teploty. Po dosaŤení poŤadovanĚ teploty bude kontrolka svĚtit.
- OddĚlte část vlasů. ČĚm bude vlasovĚ část menšĚ, tĚm budou vlny konkrĚtnĚjšĚ. ČĚm bude vlasovĚ část vĚtšĚ, tĚm budou vlny volnĚjšĚ.
- Uchopte vlasovou část a umístĚte ji mezi destičky, zhruba 7 centimetrů od kořĚnků.
- DrŤte rukojeť spotřebiče v jednĚ ruce a otoĚte jĚm o 180 ° tak, aby se vlasy jednou otočily kolem vnĚjšĚ části spotřebiče.

VAROVÁNĪ: horkĚ povrchy! BĚhem pouŤívání dávejte pozor, aby se přĚstroj nedostal do kontaktu s pokozkou hlavy, obličejem, ušima nebo krkem.

- Pomalu klouzejte po vlasech smĚrem dolů od kořĚnků ke konečkům.
- UvolnĚte zařĚzení z vlasů.
- Chcete-li, aby vlny ťhlednĚ drŤzely na místĚ, uchopte konec vlasovĚ částĚ, kterou jste právĚ zvlĚnili, a otoĚte jí ve smĚru zvlĚnění.

NastavenĚ teploty zahřátĚ

Pokud máte slabĚ, jemnĚ nebo barvenĚ vlasy, pouŤijte nĚzkou teplotu. Pro silnĚjšĚ vlasy pouŤijte vĚšĚ teplotu. Při prvĚním pouŤitĚm se doporučuje vŤdy provĚst test, aby byla vybrána sprĚvnĚ teplota pro vĚš typ vlasů. ZaĚnĚte od nejnĚjšĚ teploty a teplotu postupnĚ navyšujte, dokud nedocĚlĚte poŤadovanĚho vŤsledku.

NĚže jsou uvedĚnĚ nastavenĚ teploty:
NastavenĚ 1 = 150 °C
NastavenĚ 2 = 170 °C
NastavenĚ 3 = 190 °C
NastavenĚ 4 = 210 °C
NastavenĚ 5 = 235 °C

РУССКИЙ
STS73E

ПокроçилĀ плазмовĀ технологиe се сĹстĚмом Dual Ionic
ДуĀлĚнĹ ионтовĹ сĹстĚм вывĀзужĹи влакост комбинuje клĀднĚ а запĚрнĚ ионы, кĹтерĚ спĹчĚнĚ гидратиuj vlasy а eliminujĹ крĹпатĚнĹ бĚhem нарĹвнĀвĀнĹ. При запнĹтĹм спĹтребĹче се дуĀлĚнĹ ионтовĹ сĹстĚм автоматĹcky активиuje.

ОпрозорĚнĹ: подĚл дĚстĹчки се rozsvĚtĹ modrĹ LED контролка jako индикр активре ионизре. БĚhem увоĹновĀнĹ ионĹ се vytvĚrĹ бзучĹй звук а пĹĹ vysokĚ влакостĹ dochĀzi к обĹснĚному нĹзконапĚтовĚму svĚtĚlnĚmu zĀblesku. JednĹ се о zcela normĀlnĹ jĚv.

AutomatickĚ vypnutĹ

Tento spotřebĹchĚ je vybaven funkcĹ automatickĚho vypnutĹ pro zvŹšení bezpieczeĹnosti. Pokud je spĹtребĹchĚ nepĚtřĹtĹje zapnutý dĚle neŤ 60 minut, automaticky се vypne. Chcete-li pokračĹvat v pouŤĹvĀnĹi zařĹzení, zapnĚte jej stisknutĚm а podrženĚm tlačĹtka „☺” po dobu 1–2 sekund.

Teplu odolnŹy obal

SpotřebĹchĚ je dodĀvĀn s teplu odolnŹm ochrannŹm obalem pro pouŤĹtĹ бĚhem а po ťpravĚ vlasů. Zapnutý spotřebĹchĚ nepoklĀdejte na povrch citlivĹy na teplo, ani kdŹy pouŤĹvĀte dodaný teplu odolnŹy obal. Po pouŤĹtĹi spotřebĹchĚ vypnĚte а odpojte ze zĀsuvky. ZařĹzení ihned zabalte do dodanĚho teplu odolnĚho obalu а nechte jej ťplĚ vychladnout. SpotřebĹchĚ uchovĀvejte mimo dosah dĚtĹ, protože zŹstane horký ješĹtĚ nĚkolĹk minut.

PĚCE А ŤDRŤVA

- Chcete-li, aby zařĹzení zŹstalo v co nejlepšĹm stavu, dodrŤzujte nĹsledujĹci:
- PřĹvodnĹ kabel nenamotĀvejte kolem spotřebĹchĚ; svĚtĹne jej volnĚ по boku spotřebĹchĚ.
- PřĹvouŤijte kabel nenamotĀvejte kolem spotřebĹchĚ.
- Po pouŤĹtĹi vŤdŹy vypojte ze zĀsuvky.

РУССКИЙ
STS73E

Пожалуйста, прочтите сначала инструкции по безопасности!

РУКОВОДСТВО ПО ЭКСПЛУАТАЦИИ
ВНИМАНИЕ! Проследите за тем, чтобы горячие поверхности прибора не соприкасались с кожными покровам, в особенности на ушах, вокруг глаз, на лице и на шеe.
ВНИМАНИЕ! Не прикасайтесь к горячим пластинам при включенном приборе.

Регулировка включения переключателя
ВАЖНАЯ ИНФОРМАЦИЯ! Данный прибор имеет функцию регулировки включения с выдержкой времени. Сразу же после включения прибора вы можете отрегулировать температурные настройки. После работы прибора в течение 5 секунд кнопки регулировки температуры будут автоматически заблокированы. Для выбора температуры удерживайте нажатой кнопку «+/-» в течение 1-2 секунд. Это позволит выключить режим блокировки и даст вам возможность изменить температурные настройки. Для того чтобы выключить прибор, находящийся в режиме блокировки, удерживайте нажатой кнопку с маркировкой ☺, пока прибор не выключится.

ПРАВИЛА ПОЛЬЗОВАНИЯ

Выпрямление

- Волосы должны быть сухими и тщательно расчесанными.
- Разделите волосы на пряди.
- Подключите прибор к сети. Чтобы включить прибор, нажмите на кнопку ☺ и удерживайте ee в нажатом положении в течение 1-2 секунд.

Обратите внимание: Вдоль пластины прибора загорится синий светодиодный индикатор, указывающий на то, что функция ионизации активирована.

- С помощью кнопки „+/-“ выберите уровень нагрева, соответствующий вашему типу волос. Световой индикатор будет мигать до тех пор, пока прибор не нагреется до заданной температуры. Как только температура будет достигнута, индикатор будет гореть постоянно.

Обратите внимание: Температурные настройки этого прибора автоматически блокируются через 5 секунд. (См. Регулировка включения переключателя).

• Поместите прядь волос между пластинами для укладки, на небольшом расстоянии от корней.
• Сомкните пластины, слегка надавливая на них, и плавным движением проведите по пряди волос от корней к кончикам.
• Если вы хотите загнуть кончики волос, как только вы дойдѤте до конца пряди, слегка поверните внутрь кисть руки, которая удерживает прибор.

• При необходимости разгладьте подобным образом остальные пряди волос.
• Дайте волосам полностью остыть, и только затем расчешите их.
Укладка локонами
• Подключите прибор к сети. Чтобы включить прибор, нажмите на кнопку ☺ и удерживайте ee в нажатом положении в течение 1-2 секунд.
• С помощью кнопки „+/-“ выберите уровень нагрева, соответствующий вашему типу волос. Световой индикатор будет мигать до тех пор, пока прибор не нагреется до заданной температуры. Как только температура будет достигнута, индикатор будет гореть постоянно.

- Разделите волосы на пряди. Чем тоньше будет прядь, тем более тугим получатся локон. Чем толще прядь, тем мягче будет локон.
- Поместите прядь между пластинами; прибор должен находиться примерно в 3 дюймах (7-8 см) от корней волос.
- Держа прибор за ручку, поверните его на 180° вокруг своей оси таким образом, чтобы волосы сделали один оборот вокруг прибора, с внешней стороны.
- БУДЬТЕ ОСТОРОЖНЫ!** Горячие поверхности! Во время использования проследите за тем, чтобы прибор не соприкасался с кожным покровом головы, лица, ушей или шеи.
- Медленно проведите прибором по всей длине пряди от корней до кончиков волос.
- Высвободите прибор из волос.
- Чтобы зафиксировать локон, захватите кончик пряди, которая только что была уложена, и загните его в направлении укладки локона.

TŪRKÇE
STS73E

Настройка уровня нагрева

Если у вас лямки, тонкие, обесцвеченные или окрашенные волосы, выберите самый низкий уровень нагрева. Для густых волос воспользуйтесь более высокой температурой. При первом использовании прибора мы советуем провести тест, чтобы подобрать уровень нагрева, соответствующий вашему типу волос: начните с самой низкой настройки и увеличивайте температуру до достижения желаемого результата.

Руководство по температурным настройкам:

Уровень 1 = 150°C
Уровень 2 = 170°C
Уровень 3 = 190°C
Уровень 4 = 210°C
Уровень 5 = 235°C

Передовая плазменная технология и система двойной ионизации

Система двойной ионизации корректирует влажность волос, используя одновременно положительные и отрицательные ионы, которые совместно способствуют распрямлению волос и предупреждают их пересушивание при разглаживании. Система двойной ионизации автоматически активируется при включении прибора.
Обратите внимание: Загоревшийся вдоль пластины прибора синий светодиодный индикатор указывает на то, что функция ионизации активирована.
Высвобождение ионов сопровождается жужжащим шумом, а при высоком уровне влажности может наблюдаться эпизодические вспышки света низкого напряжения. Это совершенно нормальное явление.

Автоматическое отключение
Для обеспечения дополнительной безопасности данный прибор оснащен устройством автоматического отключения. Если прибор остается включенным непрерывно в течение 60 минут, он автоматически отключается. Если вы хотите продолжить пользоваться прибором по истечении этого времени, снова включите прибор, нажав на кнопку ☺ и удерживая ee в нажатом положении в течение 1-2 секунд.

Теплозащитный коврик

Данный прибор поставляется в комплекте с теплозащитным ковриком, используемым как в процессе укладки, так и по его окончании. В процессе пользования прибором не кладите его на поверхность, чувствительную к нагреву, даже если она защищена ковриком, включенным в комплект поставки. Закончив пользоваться прибором, выключите его и отключите от сети. Немедленно оберните прибор теплозащитным ковриком и дайте ему полностью остыть. Прибор остается горячим в течение нескольких минут: держите его в местах, недоступных для детей.

УХОД И ОБСЛУЖИВАНИЕ

Для поддержания прибора в оптимальном рабочем состоянии соблюдайте, пожалуйста, следующие правила:
• Не накручивайте шнур питания вокруг прибора: скрутите его свободными кольцами и храните рядом с прибором.
• Не используйте прибором на большом расстоянии от розетки: шнур не должен быть натянутым.

• Закончив пользоваться прибором, обязательно отключайте его от сети.

TŪRKÇE
STS73E

Önce güvenlik talimatlarını okuyun.

NASIL KULLANILIR

UYARI! Cihazın sıcak yüzeyinin, özellikle kulak, göz, yüz ve boyun gibi alanlarda, ciltle doğrudan temas etmemesine dikkat edin.
UYARI! Cihaz açıkken sıcak plakalara dokunmayın.

Etkinleştirme Kontrolünü Değiştirme
ÖNEMLİ! Bu cihaz, geçikmiş etkinleştirme kontrolüne sahiptir. Cihazı açtıktan hemen sonra, sıcaklık ayarını yapabilirsiniz. Cihaz 5 saniye açık kaldıktan sonra sıcaklık düğmeleri otomatik olarak kilitlenir. Sıcaklık ayarını yapmak için ‘+/-’ düğmesini 1-2 saniye basılı tutun. Bunu yaptığımızda kilit mode devre dışı kalır ve ayarları değiştirmenize izin verirli. Cihazı kilit modundayken kapatmak için cihaz kapanana dek ☺ işaretli düğmeyi basılı tutun.

KULLANIM TALİMATLARI

Düzeltilme

- Saçınızın kuru ve taranmış olduğundan emin olun.
- Saçı bölümlere ayırın.
- Cihazı fişe takın ve açmak için «☺» düğmesini 1-2 saniye basılı tutun.
- Lütfen aklınızda bulundurunuz:** İyonik özelliğın etkinleştirildiğini belirtmek için plaka boyunca bulunan mavi LED ışık yanacaktır.

- Saç tipinize uygun bir ısı ayarı seçmek için ‘+/-’ düğmesine basin. Gösterge ışığı, seçilen ısı ayarına ulaşılanı kadar yanıp sönecektir. Sıcaklığa ulaşıldığında, gösterge ışığının rengi sabit kalacaktır.
- Lütfen dikkat:** Cihazın sıcaklık ayarları 5 saniye sonra otomatik olarak kilitlenir. (Bkz. Etkinleştirme Kontrolünü Değiştirme).
- Bir tutam saç alın ve şekillendirme plakalarının arasına yerleştirin.
- Kökten başlayarak, hafif basınç uygulayarak plakaları kapatın ve tek bir yumuşak hareketle saç bölümünün aşağısına doğru kaydırın.
- Saç uçlarında şekil oluşturmak istiyorsanız, her bölümün sonuna geldiğinizde bileğınızı hafifçe içe doğru бүkün.
- Bu hareketi kalan saç bölümlerinde gerektiği kadar tekrarlayın.

- Taramadan önce saçın tamamen soğumasını bekleyin.

Bukleler Oluşturma

- Cihazı fişe takın ve açmak için «☺» düğmesini 1-2 saniye basılı tutun.
- Saç tipinize uygun bir sıcaklık ayarı seçmek için ‘+/-’ düğmesine basin. Gösterge ışığı, seçilen ısı ayarına ulaşılanı kadar yanıp sönecektir. Sıcaklığa ulaşıldığında, gösterge ışığının rengi sabit kalacaktır.
- Saçın bir bölümünü ayırın. Aldığınız saç bölümü ne kadar küçükse, kıvrılma o kadar belirgindir. Saç bölüm ne kadar büyük olursa kıvrım o kadar gevşek olur.
- Saçların bir bölümünü alın ve plakalar arasında, köklerden yaklaşık 3 inç uzaktta yerleştirin.
- Alet kolunu bir elinizle tutarak, saçın cihazın dışına bir kez dolanması için cihazı kendi etrafına 180° döndürün.
- UYARI** Sıcak yüzeyler! Kullanım sırasında cihazı kafa derisi, yüz, kulaklar veya boyun ile temas ettirmemeye dikkat edin.
- Cihazı saç uzunluğu boyunca kökten uca doğru aşağı doğru bir hareketle yavaşça kaydırın.
- Cihazı saçtan çıkarın.
- Kıvrımın düzgün bir şekilde yerine oturmasını sağlamak için, kıvrılmış olduğunuz kısmın ucunu tutun ve kıvrılma yönünde бүkün.

İsı ayarları

Hassas, ince veya boyanmış saçlarınız varsa daha düşük ısı ayarlarını kullanın. Daha kalın saçlar için daha yüksek ısı ayarlarını kullanın. Saç tipinde doğru sıcaklığın kullanıldığından emin olmak için her zaman ilk kullanımda bir test yapılması önerilir. En düşük ayardan başlayın ve istenen sonuca ulaşıana kadar sıcaklığı iyiseltin.

Aşağıda sıcaklık ayarlarının bir kılavuzu bulunmaktadır:

Ayar 1 = 150°C
Ayar 2 = 170°C
Ayar 3 = 190°C
Ayar 4 = 210°C
Ayar 5 = 235°C

TŪRKÇE
STS73E

Çift İyonik Sistemli Gelişmiş Plazma Teknolojisi
Nem dengeleyici ikili iyon sistemi, saç nemlendirmek ve yalnızarken kabarmayı ortadan kaldırarak bir birlikte çalışan hem pozitif hem de negatif iyonları birleştirir. Cihazın açılması, ikili iyon sistemini otomatik olarak etkinleştircektir.

Lütfen aklınızda bulundurunuz: İyonik özelliğın etkinleştirildiğini belirtmek için plaka boyunca bulunan mavi LED ışık yanacaktır. İyonların salınması bir üğültü sesi ve yüksek nem seviyelerinde ara sıra düşük voltajlı ışık parlaması üretir. Bu tamamen normaldir.

Otomatik Kapanma

Bu cihaz, daha fazla güvenlik sağlamak için otomatik kapanma özelliğine sahiptir. Cihaz sürekli olarak 60 dakikadan daha uzun süre açık kalırsa, otomatik olarak kapanacaktır. Bu süreden sonra cihazı kullanmaya devam etmek istiyorsanız, güç kaynağını tekrar açmak için ☺ düğmesine 1-2 saniye basılı tutmanız yeterli olacaktır.

İsı Sargısı

Cihaz, şekillendirme sırasında ve sonrasında kullanılmak üzere bir ısı koruma sargısıyla birlikte gelir. Kullanım sırasında, cihazla birlikte verilen ısı sargısını kullanırken bile ısıya duyarlı herhangi bir yüzeye yerleştirmeyin. Kullandıktan sonra, cihazı kapatın ve fişini çekin. Cihazı derhal verilen ısı sargısına sarın ve tamamen soğumasını bekleyin. Kapattıktan sonra, birkaç dakika sıcak kalacağından çocukların erişemeyeceği bir yerde tutmaya devam edin.

ÇİHAZIN BAKIMI

- Cihazınızı mümkün olan en iyi durumda tutmanıza yardımcı olmak için lütfen aşağıdaki adımları izleyin:
 - Kablouy cihazın etrafına sarmayın, onun yerine kablouy cihazın yanından gevşekçe döndürün.
 - Cihazı güç noktasından uzaktta kullanmayın.
 - Her zaman kullandıktan sonra fişini çekin.