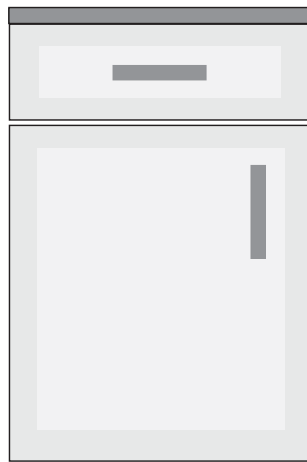
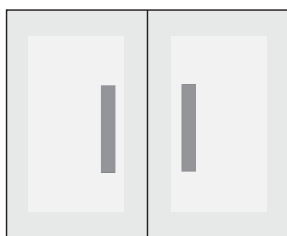


gorenje

SK

SK

Návod na použitie CHLADNIČKY



Ďakujeme vám za prejavenu dôveru a kúpu nášho spotrebiča, ktorý bol navrhnutý na to, aby vám uľahčil život. Tento návod sa dodáva, aby ste sa ľahšie naučili používať tento produkt. Návod vám poskytne potrebné informácie o vašom novom spotrebiči a tiež sa s ním touto cestou rýchlejšie oboznámite..

Želáme vám veľa radosti pri jeho používaní.

Navštívte našu webovú stránku, na ktorej môžete vložiť číslo modelu spotrebiča uvedeného na typovom štítku alebo záručnom liste, aby ste našli podrobný opis vášho spotrebiča, tipy na použitie, riešenie problémov, informácie o servise, pokyny na použitie a pod.



<http://www.gorenje.com>

Odkaz na databázu EU EPREL

QR kód na energetickom štítku dodávanom spolu so spotrebičom poskytuje webový odkaz na registráciu tohto spotrebiča v databáze EU EPREL. Energetický štítok si pre referenciu uschovajte spolu s návodom na použitie a všetkými ostatnými dokumentmi dodanými s týmto spotrebičom. Informácie týkajúce sa výkonu produktu je možné nájsť v databáze EU EPREL pomocou odkazu <https://eprel.ec.europa.eu> a názvu modelu a čísla produktu, ktoré nájdete na typovom štítku spotrebiča. Podrobnejšie informácie o energetickom štítku nájdete na www.theenergylabel.eu.

Spotrebič je určený len na domáce použitie.

Chladnička je určená na uskladňovanie čerstvých potravín pri teplote nad 0 °C.

V manuáli sú použité nasledujúce symboly s príslušným významom:



INFORMÁCIA!

Informácia, rada, tip alebo odporúčanie



VAROVANIE!

Upozornenie – hrozí všeobecné nebezpečenstvo



NEBEZPEČENSTVO ÚRAZU ELEKTRICKÝM PRÚDOM!

Upozornenie – hrozí nebezpečenstvo zasiahnutia prúdom



NEBEZPEČENSTVO POŽIARU!

Upozornenie – hrozí nebezpečenstvo požiaru

Obsah

Dôležité poznámky a opatrenia	5
Pred prvým použitím spotrebiča	5
Dôležité bezpečnostné pokyny	5
Dôležité informácie ohľadom použitia spotrebiča	8
Ochrana životného prostredia	9
Rady ohľadom šetrenia energie s chladničkou/mrazničkou	10
Inštalácia a pripojenie	10
Výber miestnosti	10
Inštalácia spotrebiča	11
Pripojenie spotrebiča do siete	12
Zmena smeru otvárania dverí	13
Opis spotrebiča	18
Ovládanie spotrebiča	19
Vypnutie/zapnutie spotrebiča	20
Nastavenie teploty v spotrebiči	20
Pohotovostný režim ovládacej jednotky (display standby mode)	20
Intenzívne chladenie (super cool)	20
Eco funkcia	21
Detská zámka	22
Upozornenie na vysokú teplotu	22
Upozornenie na otvorené dvere	22
Alarm v prípade výpadku elektrického prúdu	23
Vnútorne vybavenie spotrebiča	24
Polica	24
Držiak na fľaše *	24
Priehradka na ovocie a zeleninu s reguláciou vlhkosti (CrispZone) *	24
Zásuvka FreshZone *	24
Zásuvka ZeroZone *	25
Zmena zásuvky ZeroZone na zásuvku na ovocie a zeleninu *	26
Zásuvka na ovocie a zeleninu	26
Regály dvierok	27
Ventilátor (DynamicAir) *	27
Systém distribúcie vzduchu (MultiFlow) *	27
Technológia AdaptTech	28
Odporúčané rozloženie potravín v spotrebiči	28
Uskladňovanie potravín v chladničke	29
Dôležité upozornenia týkajúce sa uskladnenia potravín	29
Prevenca kontaminácie potravín	29
Uskladňovanie potravín	29
Rozmrazovanie spotrebiča	32
Automatické rozmrazovanie chladničky	32
Čistenie spotrebiča	32
Odstraňovanie problémov	33

Dôležité poznámky a opatrenia

Pred prvým použitím spotrebiča

Pred pripojením spotrebiča do elektrickej siete si pozorne prečítajte tento návod na použitie, ktorý opisuje spotrebič a jeho správne a bezpečné použitie. Návod na použitie platí pre viacero typov/modelov spotrebiča; preto sa nemusia všetky tu opísané nastavenia a vybavenie vzťahovať na váš spotrebič. Odporúčame ponechať si tento návod na použitie do budúcnosti a pripojiť ho k spotrebiču v prípade jeho ďalšieho predaja.

Skontrolujte, či nie je spotrebič poškodený alebo nevykazuje žiadne chyby. Ak zistíte, že je váš spotrebič poškodený, oznámte to predajcovi, od ktorého ste ho kúpili.

Pred pripojením spotrebiča do elektrickej siete nechajte spotrebič stáť vo vertikálnej polohe minimálne 2 hodiny. Takto znížite riziko porúch v dôsledku prepravy chladiaceho systému.

Dôležité bezpečnostné pokyny



NEBEZPEČENSTVO POŽIARU!

Varovanie! Nebezpečenstvo požiaru /horľavé materiály.

Spotrebič musíte pripojiť do elektrickej siete a uzemniť v súlade s platnými normami a predpismi.

VAROVANIE! Na zadnú stranu spotrebiča neinštalujte prenosné zásuvky ani prenosné zdroje napájania.

Pred čistením spotrebiča ho odpojte od elektrickej siete (vyberte napájací kábel zo zásuvky).

NEBEZPEČENSTVO ÚRAZU ELEKTRICKÝM PRÚDOM!

Ak je napájací kábel poškodený, musí ho vymeniť výrobca, jeho servisný pracovník alebo podobne kvalifikované osoby, aby sa tak zabránilo nebezpečenstvu.

⚠ NEBEZPEČENSTVO ÚRAZU ELEKTRICKÝM PRÚDOM!
Varovanie! Pri umiestňovaní zariadenia sa uistite, že prívodný kábel nie je zachytený alebo poškodený.

⚠ NEBEZPEČENSTVO ÚRAZU ELEKTRICKÝM PRÚDOM!
Ak LED osvetlenie nefunguje, obráťte sa na servisného technika. Nepokúšajte sa opravovať LED osvetlenie svojpomocne, pretože hrozí nebezpečenstvo kontaktu s vysokým napätím!

⚠ VAROVANIE!
UPOZORNENIE! Vo vnútri spotrebiča nepoužívajte žiadne elektrické zariadenia okrem tých, ktoré povoľuje výrobca tejto chladničky s mrazničkou.

⚠ VAROVANIE!
UPOZORNENIE! Nepoužívajte mechanické pomôcky alebo iné prostriedky na urýchlenie priebehu rozmrazovania okrem tých, ktoré odporúča výrobca.

⚠ VAROVANIE!
UPOZORNENIE! Uistite sa, že je spotrebič nainštalovaný podľa návodu, aby ste sa vyhli nebezpečenstvu spôsobenému jeho zlou stabilitou.

Nebezpečenstvo omrzlín

Mrazené potraviny si nikdy nedávajte do úst a ani ich nechytajte, pretože to môže spôsobiť omrzliny.

Ochrana detí a citlivých osôb

Spotrebič nesmú používať osoby (vrátane detí) so zníženými fyzickými, zmyslovými alebo duševnými schopnosťami alebo nedostatkom skúseností a znalostí, pokiaľ nie sú pod dohľadom osoby zodpovednej za ich bezpečnosť alebo pokiaľ neboli poučené o používaní spotrebiča.

Deti by mali byť pod dozorom, aby sa zabezpečilo, že sa nebudú hrať so spotrebičom.

Deti nesmú vykonávať údržbu a čistenie bez dohľadu.

Odstráňte obal určený na ochranu spotrebiča alebo jeho jednotlivých častí počas prepravy a uchovávajte ho mimo dosahu detí. Predstavuje riziko poranenia alebo zadusenía.

Pri likvidácii použitého spotrebiča odpojte napájací kábel, odstráňte dvere a police nechajte v ňom. Takto zamedzíte tomu, aby sa deti v spotrebiči zavreli, prípadne vymkli.

Len pre európske trhy

Tento spotrebič môžu používať deti staršie ako 8 rokov a osoby so zníženými fyzickými, zmyslovými alebo mentálnymi schopnosťami alebo s nedostatkom skúseností a znalostí za predpokladu, že sú pod dohľadom zodpovedných osôb alebo boli poučené o správnom používaní spotrebiča a nebezpečenstvách spojených s jeho používaním.

Deti sa so spotrebičom nesmú hrať.

Deti nesmú vykonávať údržbu a čistenie bez dohľadu.

Deti vo veku od 3 do 8 rokov môžu chladničku plniť a vyprázdňovať.

Upozornenia ohľadom chladiva

Spotrebič obsahuje malé množstvo plynu R600a, ktorý je šetrný k životnému prostrediu, no zároveň horľavý. Uistite sa, že žiadne časti chladiaceho systému nie sú poškodené. Únik plynu nie je nebezpečný pre životné prostredie, ale môže spôsobiť poranenie očí alebo požiar.

V prípade úniku plynu poriadne miestnosť vyvetrajte, odpojte spotrebič zo siete a zavolajte servisného technika.

Dôležité informácie ohľadom použitia spotrebiča



VAROVANIE! Tento spotrebič je určený pre použitie v domácnosti a na podobné účely, ako napr.:

- v kuchynkách pre personál v obchodoch, kanceláriách a iných pracovných prostrediach;
- na farmách a pre klientov v hoteloch, motelloch a iných obytných budovách,
- v zariadeniach, ktoré ponúkajú nocľah s raňajkami;
- na katering a podobné použitie, ktoré nesúvisí s predajom.

VAROVANIE!

UPOZORNENIE! Udržujte vetracie otvory v kryte spotrebiča alebo v zabudovanej štruktúre voľné a priechodné.

Spotrebič nesmiete používať vonku ani ho vystavovať dažďu.

Vo vnútri tohto spotrebiča neskladujte výbušné látky, ako napríklad spreje s horľavým obsahom.

V prípade, že spotrebič bude mimo prevádzky dlhšiu dobu, vypnite ho pomocou príslušného tlačidla a odpojte ho zo siete. Vyprázdňte spotrebič, rozmrazte ho, vyčistite a nechajte dvere pootvorené.

V prípade chyby alebo poruchy napájania mrazničku neotvárajte, pokiaľ nebola vypnutá viac ako 16 hodín. Po uplynutí tejto doby mrazené potraviny použite alebo zaistite, aby boli dostatočne chladené (napr. v náhradnom spotrebiči).

Technické informácie o spotrebiči

Typový štítok sa nachádza vo vnútri spotrebiča. Sú na ňom uvedené údaje týkajúce sa elektrického napätia, celkového (brutto) a úžitkového (netto) objemu, typu a množstva chladiva a informácie o triedach klímy.

Ak je typový štítok v inom jazyku, ako ste zvolili, alebo v jazyku, ktorý sa vo vašej krajine nepoužíva, vymeňte ho za ten, ktorý je súčasťou dodávky.

VAROVANIE!

UPOZORNENIE! Nepoškodte chladiaci okruh. Takto zabránite znečisteniu prostredia.

Ochrana životného prostredia

Balenie je vyrobené z materiálov šetrných k životnému prostrediu, ktoré sa dajú recyklovať, zlikvidovať alebo zničiť bez poškodenia životného prostredia.

Likvidácia starého spotrebiča

Aby ste chránili životné prostredie, odovzdajte starý spotrebič do autorizovaného zberného strediska domácich spotrebičov.

Predtým urobte nasledovné:

- odpojte spotrebič zo siete;

- nenechávajúce deti hrať sa s ním.



■ Značka na výrobku alebo na jeho obale znamená, že s výrobkom by sa nemalo narábať ako s bežným domovým odpadom. Výrobok by sa mal odniesť do autorizovaného centra určeného na spracovanie odpadu z elektrických a elektronických zariadení. Správna likvidácia výrobku pomôže zabrániť negatívnym vplyvom na životné prostredie a zdravie ľudí, ktoré by sa mohli objaviť v prípade nesprávnej likvidácie výrobku. Pre podrobnejšie informácie o likvidácii a spracovaní výrobku kontaktujte príslušný miestny orgán zodpovedný za spracovanie odpadov, spoločnosť na likvidáciu odpadov alebo obchod, v ktorom ste výrobok zakúpili.

Rady ohľadom šetrenia energie s chladničkou/mrazničkou

- Spotrebič nainštalujte podľa pokynov v návode na inštaláciu.
- Neotvárajte dvere častejšie, ako je to potrebné.
- Občas sa uistite, že nič nebráni cirkulácii vzduchu pod spotrebičom.
- Ak je tesnenie poškodené alebo uvoľnené, čo najskôr ho vymeňte.
- Potraviny uskladňujte v uzavretých nádobách alebo iných vhodných obaloch
- Pred vložením uvareného jedla do chladničky musí byť vychladnuté na izbovú teplotu.
- Zmrazené potraviny rozmrazujte v chladničke.
- Odstráňte niektoré zásuvky z mrazničky tak, ako je opísané v návode na obsluhu, aby ste umožnili využitie celého vnútorného priestoru.
- Mrazničku s manuálnym rozmrazovaním nechajte rozmraziť, keď sa v nej vytvorí vrstva námrazy alebo ľadu približne 3 - 5 milimetrov.
- Uistite sa, že police sú rovnomerne rozložené a že jedlo je usporiadané tak, aby umožňovalo voľnú cirkuláciu vzduchu (dodržiavajte odporúčané usporiadanie potravín, ako je opísané v návode).
- Pri spotrebičoch, ktoré sú vybavené ventilátorom, dbajte na to, aby otvory ventilátora alebo vývody neboli zakryté.
- Ak nepotrebujete ventilátor alebo ionizátor, vypnite ich kvôli zníženiu spotreby energie.

Inštalácia a pripojenie

Výber miestnosti

- Spotrebič inštalujte v suchej a dobre vetranej miestnosti. Spotrebič bude pracovať správne, ak bude okolitá teplota v intervale uvedenom v tabuľke. Trieda spotrebiča je uvedená na typovom štítku/nálepke so základnými informáciami o spotrebiči.

Popis	Trieda	Rozsah okolitej teploty v °C	Relatívna vlhkosť vzduchu
Rozšírená mierna	SN	+10 do +32	≤75%
Mierna	N	+16 do +32	
Subtropická	ST	+16 do +38	
Tropická	T	+16 do +43	



INFORMÁCIA!

Tento spotrebič nie je určený na použitie ako vstavaný spotrebič.

INFORMÁCIA!

Neumiestňujte spotrebič do miestnosti, kde môže teplota klesnúť pod 5 °C, pretože to môže spôsobiť zlé fungovanie alebo poruchu spotrebiča!

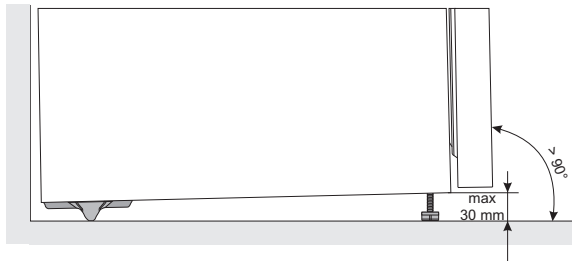
- Po inštalácii spotrebiča musíte mať dobrý prístup k zástrčke!
- Neumiestnite spotrebič v blízkosti iných spotrebičov alebo zariadení, ktoré vyžarujú teplo, ako napríklad varič, sporák, radiátor, ohrievač vody a pod., a nevystavujte ho priamemu slnečnému žiareniu. Spotrebič by mal stáť najmenej 3 cm od elektrického alebo plynového variča alebo najmenej 30 cm od naftových kachlí alebo pece na pevné palivo. Ak je vzdialenosť medzi takýmto zdrojom tepla a spotrebičom menšia, použite izolačný panel.

Poznámka: Spotrebič umiestnite do dostatočne veľkej miestnosti, v ktorej musí byť na každých 8 gramov chladiva, minimálne 1 m³ priestoru. Množstvo chladiva je uvedené na typovom štítku v interiéri spotrebiča.

Inštalácia spotrebiča

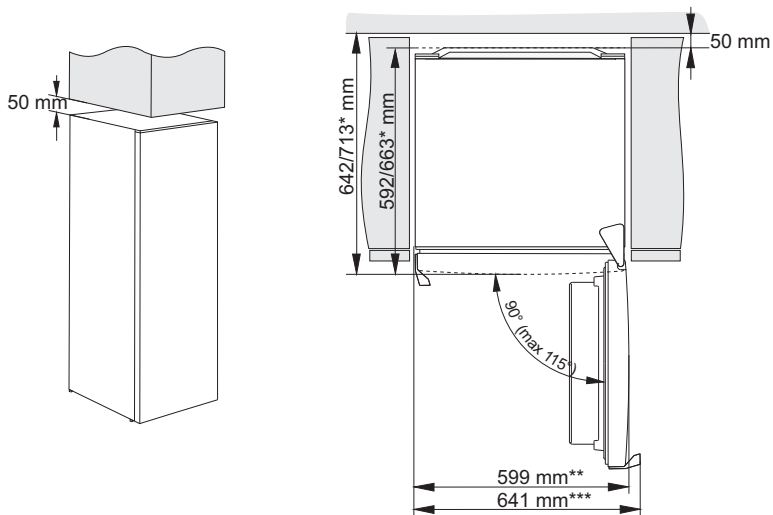
Inštaláciu spotrebiča by mali vykonávať aspoň dve osoby, aby ste sa vyhli akémukoľvek zraneniu, alebo poškodeniu spotrebiča.

- Spotrebič musí byť vyrovnaný alebo mierne naklonený, dozadu na pevnom povrchu. V prednej časti je spotrebič vybavený dvomi nastaviteľnými nožičkami, ktoré môžete použiť na vyváženie spotrebiča. V zadnej časti sú kolieska pre ľahšiu inštaláciu spotrebiča (iba pri niektorých modeloch).



- Potom, čo ste zrovnali spotrebič pomocou nastaviteľných nožičiek, pre lepšiu stabilitu spotrebiča, prispôbte aj ďalšiu nožičku.
- Nevystavujte spotrebič priamemu slnečnému žiareniu a neumiestňujte ho v blízkosti akéhokoľvek zdroja tepla. Ak sa tomu nedá vyhnúť, nainštalujte izolačnú dosku.

- Spotřebič může stát volně, alebo ho můžete umiestniť vedľa kuchynskej linky, alebo ku stene. Ak spotřebič umiestnite vedľa nábytku alebo steny, môže to zvýšiť spotrebu energie.
- Medzi spotřebičom a akýmkoľvek kusom nábytku nad ním, by mal byť priestor minimálne 5 cm. Treba nechať voľný priestor aj za spotřebičom kvôli prúdeniu vzduchu, čím sa zabezpečí dostatočné chladenie spotřebiča (pozri inštalačnú schému).
- Nechajte potrebný priestor, aby sa dali otvárať dvere a vysúvať police či zásuvky (pozri inštalačnú schému).

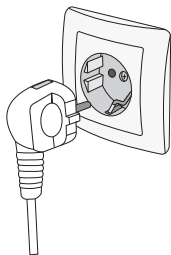


* závisí od modelu

** model s integrovanou rukoväťou

*** model s vonkajšou rukoväťou

Pripojenie spotřebiča do siete

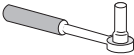





- Spotřebič pripojte do elektrickej siete pomocou napájacieho kábla. Zásuvka v stene by mala byť vybavená chráničom (bezpečnostná zásuvka). Nominálne napätie a frekvencia sú uvedené na typovom štítku/nálepke so základnými informáciami o spotřebiči.
- Spotřebič musíte pripojiť do elektrickej siete a uzemniť v súlade s platnými normami a predpismi. Spotřebič znesie krátkodobé odchýlky od nominálneho napätia, nie však väčšie ako +/- 6 %.

Zmena smeru otvárania dverí

Smer otvárania dverí spotrebiča sa dá zmeniť.

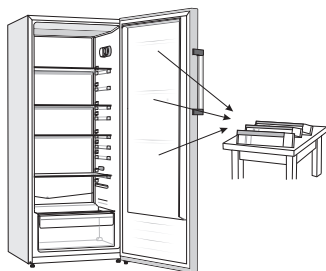
Poznámka: Pred zámenou smeru otvárania dverí, spotrebič odpojte od elektrickej siete!

Potrebne náradie:	
	zastrkávaci kľúč č. 8
	križový skrutkovač
	tenký skrutkovač
	Kľúč č. 8

Poznámka:

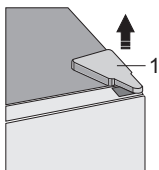
- Ak chcete získať prístup k dielom v spodnej časti spotrebiča, požiadajte o pomoc inú osobu alebo spotrebič jemne položte na mäkký povrch, aby nedošlo k jeho poškodeniu. Ak chcete zmeniť smer otvárania, postupujte podľa nasledujúcich pokynov.

1.

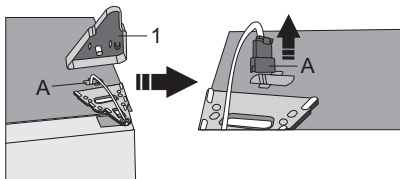


Postavte spotrebič do zvislej polohy. Otvorte horné dverka, aby ste mohli povyberať všetky regály z dveriek (aby nedošlo k ich poškodeniu) a potom zatvorte dverka.

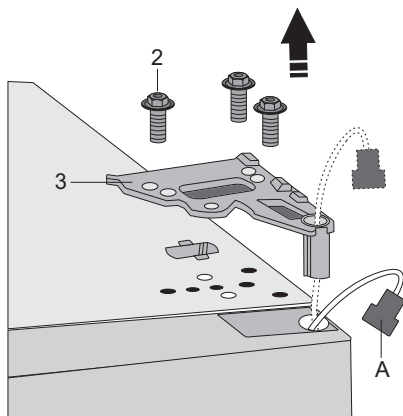
2.



Odstráňte kryt z horného závesu (1). Buďte zvlášť opatrní, aby ste nepoškodili konektor (A). Odpojte konektor (A).



3.



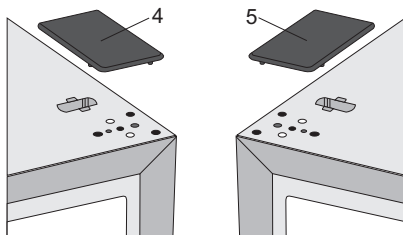
Odskrutkujte skrutky (2) a odstráňte záves (3). Prestrčte konektor (A) cez otvor závesu. Počas montáže držte dvierka, aby nespadli.

4.



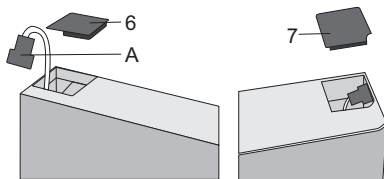
Zložte dvierka zo spodného závesu opatrným nadvihnutím dvierok priamo hore. Položte dvierka na hladký povrch.

5.

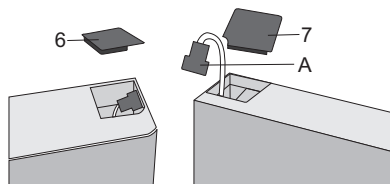


Z plastového vrečka vyberte kryt (pravý) (4) a umiestnite ho na miesto, odkiaľ ste odstránili horný záves. Odstráňte a uložte kryt z druhej strany (5), na ktorú bude záves premiestnený. Kryt z druhej strany (5), kde sa budete záves montovať, odstráňte a odložte.

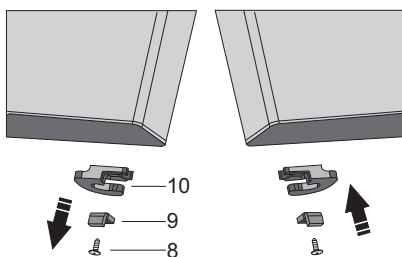
6.



Odstráňte kryt (6) z ľavej strany dvierok a vyberte konektor (A) z priestoru pod krytom. Potom odstráňte krytku (7) z pravej strany dvierok. Namontujte kryt (7) na ľavú stranu dvierok a kryt (6) na pravú stranu dvierok.



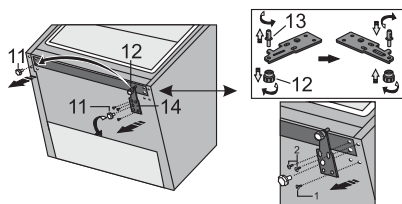
7.



Odskrutkujte skrutku (8) a odstráňte držiak dvierok (10) a dverovú zarážku (9). Potom pomocou skrutky (8) namontujte držiak dvierok, ktorý je priložený vo vrecku a dverovú zarážku (9). Odložte si držiak dvierok (10) pre prípad, že ho budete neskôr potrebovať.

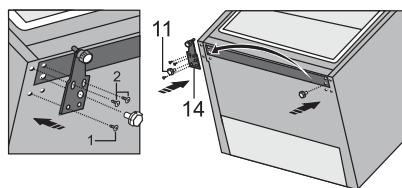
8. Nakloňte spotrebič dozadu a odstráňte nastaviteľnú nožičku (11).

9.



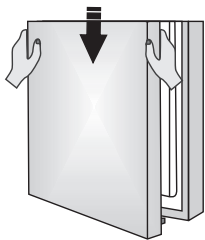
Odskrutkujte 3 skrutky zo spodného závesu (14) a odstráňte ho. Odstráňte dodatočnú nožičku (12) zo spodného čapu závesu (13). Odskrutkujte čap (13) zo spodného závesu a priskrutkujte ho na opačnú stranu závesu, kompletne aj s dodatočnou nožičkou (12).

10.

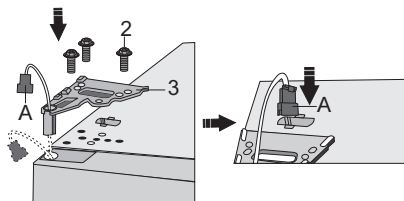


Záves (14) pripevnite na opačnú stranu pomocou skrutiek. Skrutky by mali byť pripevnené v poradí uvedenom na obrázku nižšie. Najprv utiahnite skrutku 1, následne skrutku 2. Potom naskrutkujte nastaviteľnú nožičku (11).

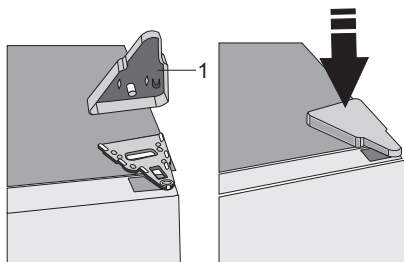
11.



Horné dverka umiestnite do správnej polohy, prevlečte konektor (A) cez otvor horného závesu (3) a pripievajte ich so skrutkami (2). Počas montáže, dverka držte. Pripojte konektor (A).



12.

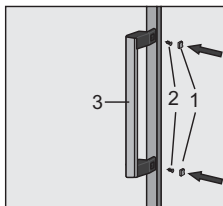
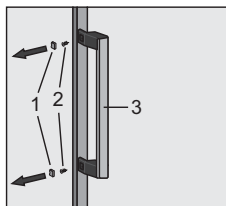


Nasadíte kryt horného závesu (1).

13. Otvorte dverka a vráťte regály/police dvierok na miesto. Potom zatvorte dverka.

Poznámka: Ak má váš model rukoväť, potom ju podľa nasledujúcich pokynov presuňte na druhú stranu .

Odstráňte kryt (1) a odskrutkujte skrutky (2), ako je znázornené na obrázku. Otočte rukoväť (3) o 180° a umiestnite ju na opačnú stranu. Potom upevnite skrutky (2) a nasadíte krytky (1).



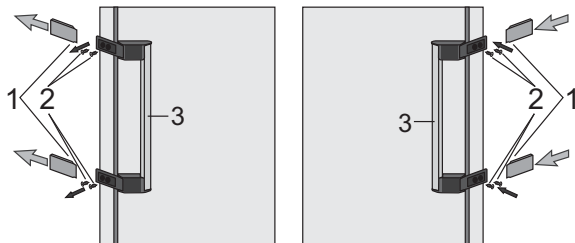
Výmena sklopnej rukoväte (iba pri niektorých modeloch)

Poznámka: Ak má váš model sklopnú rukoväť, potom ju podľa nasledujúcich pokynov presuňte na druhú stranu:

INFORMÁCIA!

Ak chcete vymeniť sklopnú rukoväť, dvere musia byť otvorené.

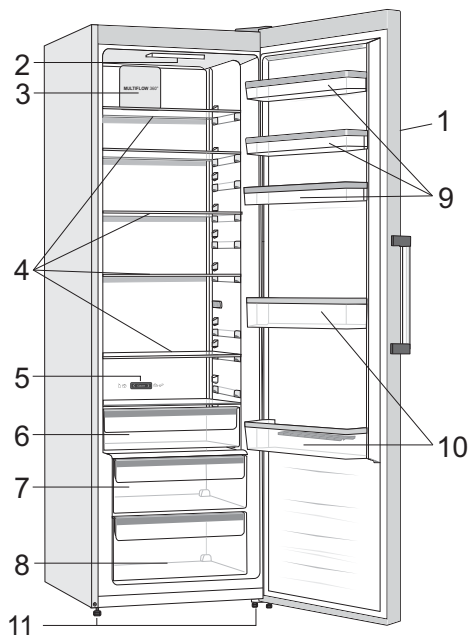
1. Odstráňte krycie doštičky (1), tak ako je znázornené na obrázku.
2. Odskrutkujte štyri skrutky (2).
3. Otočte rukoväť (3) o 180° a umiestnite ju na opačnú stranu. Potom upevnite skrutky (2) a nasadte krycie doštičky (1).



Opis spotrebiča

Vnútrné vybavenie spotrebiča sa môže líšiť v závislosti od modelu.

Tento výrobok obsahuje svetelný zdroj triedy energetickej účinnosti G.

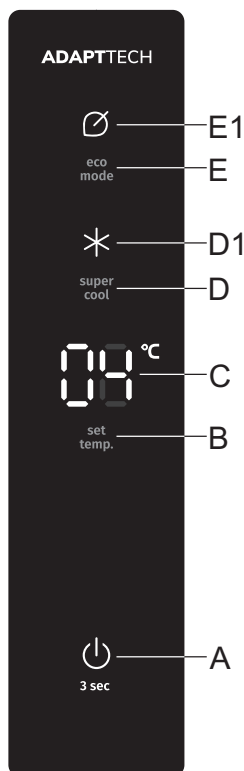


1. Ovládacia jednotka
2. LED osvetlenie
3. Ventilátor/MultiFlow *
4. Sklenené poličky
5. Posuvník na prestavenie zásuvky ZeroZone na zásuvku na ovocie a zeleninu *
6. Zásuvka FreshZone/ZeroZone *
7. Zásuvka na ovocie a zeleninu CrispZone s regulátorom vlhkosti *
8. Zásuvka na ovocie a zeleninu
9. Nízke dverkové regály
10. Polička na fľaše
11. Nožička

- Zásuvky sú opatrené ochranou proti neúmyselnému vytiahnutiu. Ak chcete odstrániť zásuvku zo spotrebiča, vytiahnite ju čo najviac ako to pôjde, potom ju vpredu nadvihnite a úplne vytiahnite.

* Platí len pre určité modely

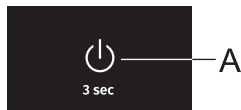
Ovládanie spotrebiča



- A** Vypnutie/zapnutie spotrebiča
- B** Tlačidlo nastavenia teploty
- C** Zobrazenie nastavenej teploty
- D** Tlačidlo na zapnutie/vypnutie intenzívneho chladenia
- D1** Indikátor funkcie intenzívneho chladenia (super cool)
- E** Tlačidlo na zapnutie/vypnutie funkcie Eco
- E1** Indikátor funkcie Eco

Vypnutie/zapnutie spotrebiča

Keď prvýkrát pripojíte spotrebič k elektrickej sieti, bude v pohotovostnom režime (vypnutý, avšak napájaný).



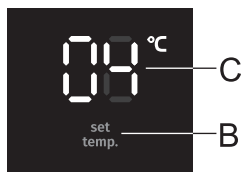
Zapnutie spotrebiča: Spotrebič zapnete stlačením tlačidla **A**. Zaznie pípanie, na displeji **C** sa zobrazí teplota.

Vypnutie spotrebiča: Spotrebič vypnete s stlačením a podržaním tlačidla **A** (3 sekundy). Spotrebič sa prepne do pohotovostného režimu (zostane napájaný).

Nastavenie teploty v spotrebiči

INFORMÁCIA!

- Teplota je továrensky prednastavená na odporúčané 4 °C.
- Nastavená teplota sa dosiahne až o niekoľko hodín po zapnutí spotrebiča. Kým teplota neklesne na vybranú hodnotu, do spotrebiča nevkladajte žiadne potraviny.



Teplotu v spotrebiči nastavíte pomocou tlačidla **B**.

- Teplota v spotrebiči sa dá nastaviť v rozmedzí od +1 °C do +9 °C.
- Zakaždým, keď stlačíte tlačidlo **B**, teplota sa zvýši o 1 °C. Tri sekundy po stlačení posledného tlačidla sa aktuálne nastavenie automaticky uloží ako posledné nastavenie teploty v chladiacom priestore spotrebiča.
- Odporúčané nastavenie teploty je 4 °C.

Pohotovostný režim ovládacej jednotky (display standby mode)

INFORMÁCIA!

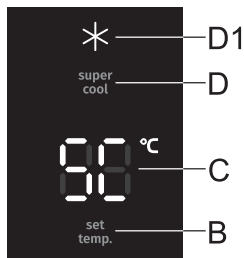
30 sekúnd po poslednom stlačení ktoréhokoľvek tlačidla sa ovládacia jednotka prepne do pohotovostného režimu. Všetky indikátory na ovládacej jednotke sa vypnú. Ak je však nastavená jedna z doplnkových funkcií, jej indikátor bude svietiť aj v pohotovostnom režime.


Ukončenie pohotovostného režimu: krátko stlačte tlačidlo **A** alebo otvorte dvere. Ak je zapnutá jedna z doplnkových funkcií, môžete ukončiť pohotovostný režim aj tak, že stlačíte tlačidlo zapnúť/vypnúť funkcie, ktorú máte zapnutú.


Intenzívne chladenie (super cool)

INFORMÁCIA!

Toto nastavenie použite po prvom zapnutí spotrebiča, pred čistením alebo pred pridaním väčšieho množstva potravín.



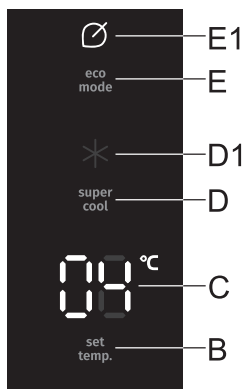
Zapnutie: funkciu intenzívneho chladenia (super cool) aktivujte stlačením tlačidla **D**. Budete počuť pípnutie, na displeji sa rozsvieti  a **SC** sa rozsvieti na displeji **C**.


Vypnutie: intenzívne chladenie (super cool) vypnete opätovným stlačením tlačidla **D**. Budete počuť pípnutie a zobrazenie  zhasne. Ak funkciu intenzívneho chladenia nevypnete manuálne, tak sa vypne automaticky (asi po dvanástich hodinách).

 **INFORMÁCIA!**

Keď je aktivovaná funkcia intenzívneho chladenia, spotrebič bude pracovať na maximálny výkon. Počas tejto doby môže spotrebič vydávať hlasnejšie zvuky.

Eco funkcia

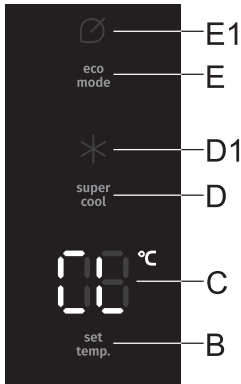


Zapnutie: ak chcete aktivovať funkciu **eco**, krátko stlačte tlačidlo **E**.  sa rozsvieti. Keď je táto funkcia aktivovaná, spotrebič pracuje s optimálnymi nastaveniami.

Vypnutie: funkciu **Eco** vypnete opätovným stlačením tlačidla **E**. Teplota sa vráti na poslednú nastavenú teplotu.

Funkciu **eco** tiež vypnete, ak s tlačidlom **B** zmeníte nastavenie teploty alebo, resp. ak nastavíte jednu z ďalších doplnkových funkcií.

Detská zámka



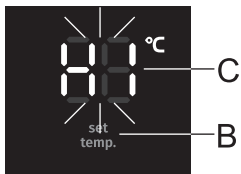
Zapnutie: ak chcete aktivovať detský zámok, stlačte tlačidlo **E** a držte ho po dobu 3 sekúnd. Budete počuť pípnutie a **CL** sa krátko zobrazí na displeji **B**.

Táto funkcia uzamkne všetky tlačidlá okrem tlačidla **E**.

Vypnutie: Funkciu vypnete opätovným stlačením tlačidla **E**.

V prípade výpadku elektrického prúdu je funkcia zachovaná.

Upozornenie na vysokú teplotu



Ak je teplota v spotrebiči príliš vysoká, aktivuje sa akustický alarm (prerušovaný zvuk) a na displeji bliká **HI**.

- Vždy, keď sa spotrebič zapne pomocou tlačidla **A**, aktivácia upozornenia na vysokú teplotu sa posunie o 24 hodín. Keď počas tejto doby spotrebič nedosiahne dostatočne nízku teplotu, upozornenie sa opäť aktivuje.

Vypnutie alarmu:

- Zvukový alarm vypnete stlačením ľubovoľného tlačidla. Hneď keď stlačíte ľubovoľné tlačidlo, alarm stíchne a na displeji **C** sa zobrazí najvyššia nameraná teplota v spotrebiči. Keď stlačíte tlačidlo druhýkrát, aktuálne nastavená teplota bude blikáť na displeji **C**. Kontrolka teploty bude blikáť, kým skutočná teplota v spotrebiči neklesne pod alarmujúcu úroveň.
- Keď spotrebič dosiahne správnu/dostatočne nízku hodnotu, teplota na displeji prestane blikáť a rozsvieti sa.
- Ak zvukový alarm nevypnete, zapne sa každú hodinu a bude zvoniť približne 15 minút.

Upozornenie na otvorené dvere

Ak sú dvere otvorené príliš dlho, aktivuje sa zvukový alarm (opakované pípnutie). Ak zvukový alarm nevypnete, bude zvučať 10 minút. Potom bude spotrebič ďalej pracovať normálne, ako keby boli dvere zatvorené.

Vypnutie alarmu: Keď dvere zatvoríte, upozornenie sa deaktivuje.



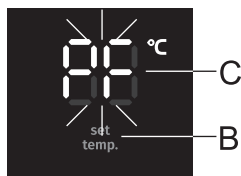
INFORMÁCIA!

Ak vypnete alarm stlačením ľubovoľného tlačidla a dvere budú ešte stále otvorené, tak sa v priebehu 4 minút znovu aktivuje.

INFORMÁCIA!

Ak necháte dvere otvorené dlhšie ako 10 minút, zvukový signál prestane znieť. Spotrebič sa prepne do núdzového režimu, aby bolo aj napriek otvoreným dverám zabezpečené dostatočné chladenie a zabránilo sa kazeniu potravín.

Alarm v prípade výpadku elektrického prúdu



Ak spotrebič počas výpadku prúdu dosiahol alarmujúcu teplotu, tak sa pri obnovení napájania aktivuje alarm vysokej teploty. Zaznie zvukový alarm a na displeji **C** bude blikať **PF**.

Zvukový alarm vypnete stlačením ľubovoľného tlačidla. Na displeji **C** sa zobrazí najvyššia nameraná teplota.

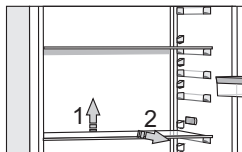
Po opätovnom stlačení tlačidla, alarm výpadku napájania bude konečne deaktivovaný a na displeji **C** sa objaví nastavená teplota.

Ak je súčasne aktivovaný aj alarm vysokej teploty, tak sa spotrebič po vypnutí alarmu pri výpadku napájania, bude správať tak, ako je to popísané v kapitole Upozornenie na vysokú teplotu.

Vnútorné vybavenie spotrebiča

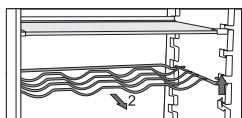
(* Vybavenie závisí od modelu)

Polica



Prázdne poličky môžete v chladničke rozložiť podľa potreby pomocou vodiacich líšt bez toho, aby ste ich z chladničky vybrali. Ak chcete poličku presunúť alebo vybrať z chladničky, zozadu ju jemne nadvihnite a potiahnite smerom k sebe, a potom ju buď presuňte alebo vyberte zo spotrebiča. Potraviny, ktoré sa rýchlo kazia skladujte v zadnej časti police, kde je teplota najnižšia.

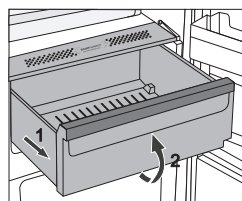
Držiak na fľaše *



- Niektoré modely sú vybavené držiakom na fľaše. Držiak na fľaše je chránený proti mimovoľnému vysunutiu. Môžete ho vybrať von, iba keď je prázdny. Keď ho chcete vybrať, mierne ho nadvihnite v prednej časti a vytiahnite smerom k sebe. Umiestnite držiak na fľaše tak, aby dĺžka fliaš nebránila správne zatvoreniu dverí. Držiak unesie maximálne deväť 0,75-litrových fliaš alebo 13 kilogramov – pozri štítok na vnútornej strane spotrebiča vpravo.
- Na držiak na fľaše môžete (pozdĺžne alebo priečne) umiestniť tiež plechovky.

Priehradka na ovocie a zeleninu s reguláciou vlhkosti (CrispZone) *

- Priehradka na spodku chladničky je určená na uskladňovanie ovocia a zeleniny. Reguluje vlhkosť a bráni vysušaniu potravín.
- Vlhkosť v priehradke je regulovaná automaticky podľa druhu a množstva vložených potravín.



- Vytiahnutie priehradky:
 - Vysuňte priehradku najviac ako sa dá. Potom nadvihnite prednú časť a vytiahnite ju von úplne.

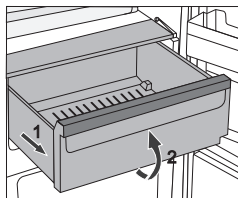
Zásuvka FreshZone *

(Platí len pre určité modely.)

V priehradke **FreshZone** ostáva jedlo dlhšie čerstvé ako v bežnej chladničke a zachová si viac chuti a živín.

Rozklad a strata hmotnosti sa spomaľujú; a preto ovocie a zelenina zostávajú čerstvé dlhšiu dobu. Pre optimálny výkon by mala byť zásuvka úplne zatvorená.

- Pri nákupe potravín sa uistite, že sú čerstvé, pretože to bude určovať kvalitu jedla, ako aj dobu uskladnenia v chladničke.
- Potraviny skladujte v uzatvorených nádobách alebo vhodnom balení, aby ste zabránili ich vytekaniu alebo prijímaniu pachov a vlhkosti.
- Vyberte potraviny zo zásuvky 30 až 60 minút pred použitím, aby sa vôňa a chuť vyvíjali pri izbovej teplote.
- Potraviny, ktoré sú citlivé na nízke teploty a ktoré nie sú vhodné na skladovanie v zásuvke FreshZone: ananás, avokádo, banány, olivy, zemiaky, baklažány, uhorky, fazuľu, papriku, dyne, melóny, tekvice ...



- Zásuvku vyberiete nasledovne:
 - Vytiahnite zásuvku až na doraz.
 - Potom nadvihnite prednú časť a vytiahnite ju úplne von.

Zásuvka ZeroZone *

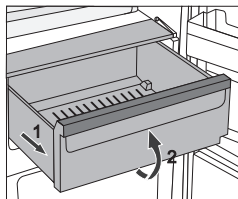
(Platí len pre určité modely.)

Zásuvka **ZeroZone** umožňuje skladovať široký sortiment čerstvých potravín až trikrát dlhšie ako klasická chladnička. Potraviny zostanú dlho čerstvé, zachovávajú si svoju chuť a výživnú hodnotu. Teplota v tejto zásuvke závisí od nastavenej teploty v chladiacom priestore, teploty okolia, frekvencie otvárania dverí a množstva vložených potravín.

Aby sa teplota v zásuvke **ZeroZone** udržala približne na 0 °C, odporúčame nastaviť teplotu chladiacej časti pod 4 °C. Teplota v zásuvke ZeroZone môže klesnúť aj pod 0 °C, takže potraviny, ktoré sú citlivé na mraz, umiestnite do horných zásuviek chladničky.

Pre optimálny výkon by mala byť zásuvka úplne zatvorená.

- Pri nákupe potravín sa uistite, že sú čerstvé, pretože to bude určovať kvalitu jedla, ako aj dobu uskladnenia v chladničke.
- Potraviny skladujte v uzatvorených nádobách alebo vhodnom balení, aby ste zabránili ich vytekaniu alebo prijímaniu pachov a vlhkosti.
- Vyberte potraviny zo zásuvky 30 až 60 minút pred použitím, aby sa vôňa a chuť vyvíjali pri izbovej teplote.
- Potraviny, ktoré sú citlivé na nízke teploty a ktoré nie sú vhodné na skladovanie v zásuvke ZeroZone: ananás, avokádo, banány, olivy, zemiaky, baklažány, uhorky, fazuľu, papriku, dyne, melóny, tekvice ...



- Zásuvku vyberiete nasledovne:
 - Vytiahnite zásuvku až na doraz.
 - Potom nadvihnite prednú časť a vytiahnite ju úplne von.

Zmena zásuvky ZeroZone na zásuvku na ovocie a zeleninu *

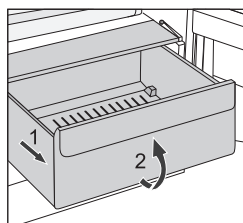
- Ak potrebujete viac miesta na ovocie a zeleninu, môžete zásuvku **ZeroZone** zmeniť na zásuvku na ovocie a zeleninu (CrispZone).



- Môžete tak urobiť pomocou posuvníku, nasledujúcim spôsobom:
 - použitie zásuvky ako **ZeroZone**: posuňte posuvník doprava,
 - Ak chcete použiť zásuvku ako **zásuvku na ovocie a zeleninu (CrispZone)**: presuňte posuvník doľava.

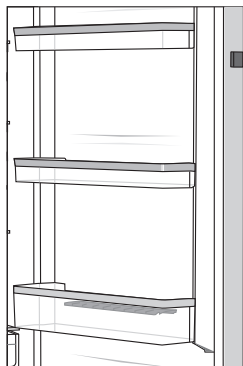
Zásuvka na ovocie a zeleninu

Priehradka na spodku chladničky je určená na uskladňovanie ovocia a zeleniny. Reguluje vlhkosť a bráni vysušaniu potravín.



- Vytiahnutie priehradky:
 - Vysuňte priehradku najviac ako sa dá. Potom nadvihnite prednú časť a vytiahnite ju von úplne.

Regály dvierok



Vnútrotná strana dvier chladničky je vybavená priehradkami určenými na uskladnenie syra, masla, vajec, jogurtov a iných malých balení, túb, konzerv a pod.

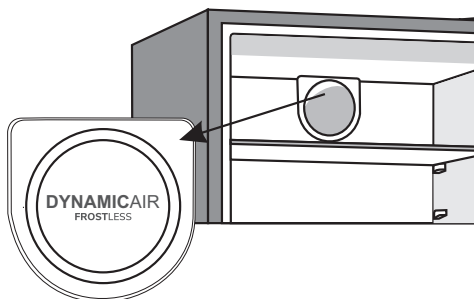
Regály môžete podľa potreby premiestňovať tak, že ich jemne zdvihnete z drážok, ktoré ich držia a znova ich zasuniete na požadovanom mieste do drážok.

Spodný regál je určený pre ukladanie fliaš.

Maximálna nosnosť každej priehradky vo dverách je 5 kg.

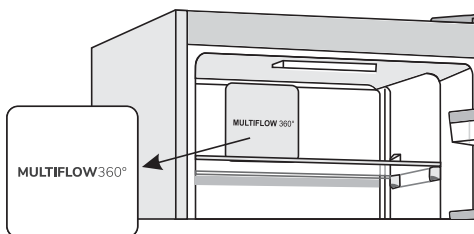
Ventilátor (DynamicAir) *

- Ventilátor umiestnený pod stropom chladničky zabezpečuje, aby bola teplota rovnomerne rozložená, a redukuje hromadenie kondenzátu (rosy) na skladovacích plochách.
- Aktivuje sa automaticky v prípade potreby intenzívneho chladenia.



System distribúcie vzduchu (MultiFlow) *

- Moderný ventilačný systém s dynamickým chladením zabezpečuje rovnomernú cirkuláciu vzduchu a udržiava konštantnú teplotu v chladničke. Okrem toho môžete každý druh potravín umiestniť na ktorúkoľvek policičku v chladničke, keďže v nej nie sú odlišné teploty.
- Aktivuje sa automaticky v prípade potreby intenzívneho chladenia.



Technológia AdaptTech

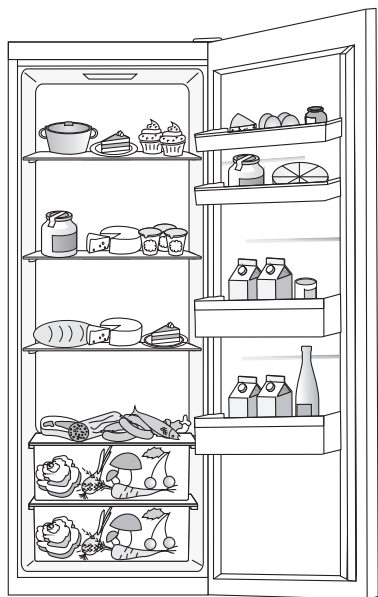
Inovačná technológia senzorov umožňuje prispôbienie prevádzky spotrebiča podľa zvykov a správania jeho používateľa. Adaptívny inteligentný systém sleduje, analyzuje a zaznamenáva denne a týždenne používanie spotrebiča a podľa zaznamenaných zvykov prispôbuje prevádzku spotrebiča. AdaptTech dokáže predvídať zvýšenú frekvenciu otvárania dverí. Pred takýmto obdobím automaticky zníži teplotu, a tak zabráni zvýšeniu teploty potravín počas častejšieho používania spotrebiča.

Spotrebič bude tiež predvídať vloženie väčších množstiev potravín do chladničky a prispôbi sa aktiváciou intenzívneho chladenia.

Odporúčané rozloženie potravín v spotrebiči

Oblasti chladničky:

- horná časť: jedlo v konzervách, chlieb, víno, pečivo atď.
- stredná časť: mliečne výrobky, hotové jedlá, dezerty, nealkoholické nápoje, pivo, varené jedlá atď.
- spodná časť: mäso, mäsové výrobky, lahôdky atď.
- Kôš na zeleninu: čerstvé ovocie, zelenina, šaláty, koreňová zelenina, zemiaky, cibuľa, cesnak, paradajky, kyslá kapusta, okrúhlice atď.



Oddiely vo dverách chladničky:

- horné/dolné priehradky vo dverách: vajcia, maslo, syr atď.
- spodná časť dverí: nápoje, plechovky, fľaše atď.



INFORMÁCIA!

V chladničke neuskladňujte ovocie (banány, ananás, papáju, citrusy) a zeleninu (cuketu, baklažán, uhorky, papriky, paradajky a zemiaky) citlivé na nízke teploty.

Uskladňovanie potravín v chladničke

Dôležité upozornenia týkajúce sa uskladnenia potravín

INFORMÁCIA!

Správne používanie spotrebiča, vhodné balenie, udržiavanie správnej teploty a dodržiavanie hygieny potravín má rozhodujúci vplyv na kvalitu uskladňovania potravín.

Dodržujte dátumy spotreby potravín uvedené na obale.

Potraviny uložené v chladničke by ste mali skladovať v uzatvorených nádobách alebo vhodnom balení, aby ste zabránili ich vytekaniu alebo prijímaniu pachov a vlhkosti.

V chladničke neuskladňujte horľavé, prchavé a výbušné látky.

Fľaše s vysokým obsahom alkoholu by mali byť nepriedušne uzatvorené a skladované vo zvislej polohe.

Niektoré organické roztoky, éterické oleje v citrónovej a pomarančovej kôre a pod. môžu poškodiť plastové povrchy v prípade dlhšieho kontaktu a spôsobiť poškodenie a predčasné starnutie týchto materiálov.

Neprijemný zápach upozorňuje na nedostatočnú čistotu spotrebiča alebo skazený obsah (pozri „Čistenie spotrebiča“).

Ak odchádzate z domu na dlhšiu dobu, vyberte z chladničky jedlo, ktoré sa môže pokaziť.

Prevenca kontaminácie potravín

Dodržiavajte nižšie uvedené pokyny, aby ste zabránili kontaminácii potravín:

- Časté a dlhotrvajúce otváranie dvierok zariadenia môže spôsobiť výrazné zvýšenie teploty v priestoroch zariadenia.
- Pravidelne čistite povrchy, ktoré môžu prísť do styku s potravinami a taktiež prístupný odvodňovací systém.
- Surové mäso a ryby skladujte v chladničke vo vhodných nádobách tak, aby neboli v kontakte s inými potravinami, alebo aby z nich nekvapkalo na iné potraviny
- Ak ostane chladnička dlhší čas prázdna, tak ju vypnite, odmrazte, vyčistite, vysušte a nechajte dvierka otvorené, aby sa v nej netvorili plesne.

Uskladňovanie potravín

Druh potraviny	Optimálna teplota pri uskladňovaní (°C)	Optimálna vlhkosť pri uskladňovaní (%)	Približná doba uskladnenia
Bravčové mäso	-1 až 4	95	3 dni
Hovädzie mäso	0 až 4	95	do 3 týždňov
Jahňacina	0 až 4	95	14 dní
Kurča	0 až 4	95	3 dni
Ryby	0 až 4	95	3 až 10 dní
Mäkkýše	0 až 4	95	2 dni

Pokračovanie predchádzajúcej tabuľky

Druh potraviny	Optimálna teplota pri uskladňovaní (°C)	Optimálna vlhkosť pri uskladňovaní (%)	Približná doba uskladnenia
Vyzreté hovädzie mäso pri mokrom zrení	1,5	95	16 týždňov
Mliečne výrobky (jogurt, kyslá smotana, maslo, mäkký syr, syrové nátierky a pod.)	2 až 4	95	7 až 10 dní
Cvikla	0	95	3 až 5 mesiacov
Brokolica	0	95-100	10 až 14 dní
Mladá kapusta	0	98-100	3 až 6 týždňov
Mrkva, zrelá	0	98-100	4 až 5 mesiacov
Šalát, zimný	0	95-100	2 až 3 týždne
Cesnak	0	65-70	6 až 7 mesiacov
Kaleráb	0	98-100	2 až 3 mesiace
Čínska kapusta	0	95-100	2 až 3 mesiace
Kapusta, neskoré odrody	0	98-100	3 až 4 mesiace
Mrkva	0	95-100	2 týždne
Karfiol	0	95-98	2 až 4 týždne
Zeler, obyčajný	0	98-100	2 až 3 mesiace
Mangold	0	95-100	10 až 14 dní
Šalátová čakanka	0	95-100	2 až 4 týždne
Kukurica, sladká	0	95-98	5 až 8 dní
Pór	0	95-100	2 až 3 mesiace
Huby	0	95	3 až 4 dni
Petržlen	0	95-100	2 až 3 dni
Paštrnák	0	98-100	4 až 6 mesiace
Red'kovka, zimná	0	95-100	2 až 4 mesiace
Chren	0	98-100	10 do 12 mesiacov
Karfiol	0 až 2	90-95	2 až 4 týždne
Cibuľa	0 až 2	65-70	6 až 7 mesiacov
Špargľa	0 až 2	95-100	2 až 3 týždne
Hrášok, zelený	0 až 2	95-98	1 až 2 týždne
Zelenina, nakrájaná	0 až 2	90-95	do 5 dní
Ružičkový kel	0 až 2	90-95	1 až 2 týždne
Egreše	0 až 2	90-95	3 až 4 týždne
Uhorky	4 až 10	95	10 až 14 dní
Zemiaky	7 až 10	90-95	do 9 mesiacov
Avokádo, nezrelé	7 až 10	85-95	do 6 týždňov

Pokračovanie predchádzajúcej tabuľky

Druh potraviny	Optimálna teplota pri uskladňovaní (°C)	Optimálna vlhkosť pri uskladňovaní (%)	Približná doba uskladnenia
Sladká paprika	7 až 10	90-95	2 až 3 týždne
Paradajky	10 až 12	85-90	4 až 7 dní
Fazuľa, semená	< 15	40-50	6 až 10 mesiacov
Hrušky	-3	90-95	2 až 7 mesiacov
Marhule	-1	90-95	1 až 3 týždne
Jahody	0	90-95	3 až 7 dní
Maliny	0 až 2	90-95	2 až 3 dni
Ríbezle	0 až 2	90-95	1 až 4 týždne
Čučoriedky	0 až 2	90-95	14 dní
Čerešne	0 až 2	90-95	2 až 3 týždne
Hrozno	0 až 2	85	2 až 8 týždňov
Kiwi, zrelé	0 až 2	90-95	1 až 3 mesiace
Broskyne	0 až 2	90-95	2 až 4 týždne
Čerešne	0 až 2	90-95	2 až 3 týždne
Kiwi, nezrelé	0 až 2	90-95	2 až 6 mesiacov
Nektárinky	0 až 2	90-95	1 až 3 týždne
Pomaranče	0 až 2	90-95	2 až 4 týždne
Hurmikaki	0 až 2	90-95	2 až 3 mesiace
Slivky	0 až 2	90-95	2 až 5 týždňov
Ovocie, nakrájané	0 až 2	90-95	do 10 dní
Jablká	0 až 4	90-95	1 až 12 mesiacov
Melóny	4	90-95	15 dní
Pomaranče	4 až 7	90-95	2 až 4 týždne
Mandarínky	5 až 8	90-95	2 až 4 týždne
Mango	10 až 13	85-95	2 až 3 týždne
Melóny	10 až 13	85-95	1 až 2 týždne
Ananás	10 až 13	85-95	2 až 4 týždne
Citróny	11 až 13	90-95	2 až 3 týždne
Dyňa	12 až 15	85-95	1 až 3 týždne
Banány, zrelé	13 až 16	85-95	3 dni
Grapefruit	13 až 16	90-95	1 až 3 týždne

Rozmrazovanie spotrebiča

Automatické rozmrazovanie chladničky

Chladničku netreba rozmrazovať, pretože ľad na zadnej vnútornej strane sa topí automaticky. Akýkoľvek nahromadený ľad sa roztopí, keď bude kompresor neaktívny. Kvapky budú pretekať otvorom v zadnej stene chladničky do zásobníka umiestneného nad kompresorom, z ktorého sa budú vyparovať.

Uistite sa, že otvor na zadnej vnútornej stene chladničky nie je zablokovaný potravinami alebo inými predmetmi.

Ak sa na zadnej vnútornej stene chladničky vytvorí nadmerná vrstva ľadu (3 - 5 mm), vypnite spotrebič a rozmrazte ho manuálne.

Čistenie spotrebiča

VAROVANIE!

Pred čistením odpojte spotrebič z elektrickej siete – vypnite spotrebič (pozri kapitolu „Zapnutie/vypnutie spotrebiča“) a odpojte napájací kábel zo zásuvky.

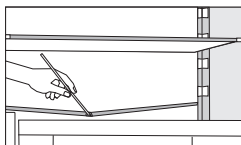
- Pomocou jemnej utierky vyčistite všetky povrchy. Čistiace prostriedky, ktoré obsahujú drsné látky, kyseliny alebo rozpúšťadlá, nie sú na čistenie vhodné, pretože môžu poškodiť povrchy.

Exteriér spotrebiča vyčistite vodou alebo mydlovou vodou.

Lakované a hliníkové povrchy môžete čistiť vlažnou vodou, do ktorej pridáte šetrný čistiaci prostriedok. Použitie čistiacich prostriedkov s nízkym obsahom alkoholu je povolené (napr. prostriedky na čistenie okien). Na čistenie plastových materiálov nepoužívajte čistiace prostriedky, ktoré obsahujú alkohol.

Interiér spotrebiča sa môže čistiť vlažnou vodou s pridaním octu.

- Časti vnútorného vybavenia spotrebiča neumývajte v umývačke riadu, pretože sa môžu poškodiť.

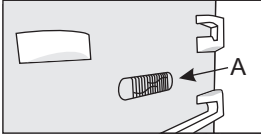


- Odkvap a otvor, cez ktorý tečie roztopený ľad, sú umiestnené pod chladiacim panelom, ktorý chladí vnútro chladničky. Odkvap a otvor nesmú byť upchaté. Často ich kontrolujte a v prípade potreby vyčistite (napr. plastovou slamkou).

Kondenzátor na zadnej strane, vedľa kompresora (iba pri niektorých modeloch), musí byť vždy čistý, bez prachu alebo iných nečistôt. Pravidelne ho čistite jemnou nekovovou kefkou alebo vysávačom.

- Po vyčistení spotrebiča ho opäť zapnite a vložte doň potraviny.

Odstraňovanie problémov

Problém:	Príčina alebo odstránenie:
Spotrebič je pripojený k elektrickej sieti, ale nefunguje.	<ul style="list-style-type: none"> • Uistite sa, že napätie v elektrickej zásuvke a prístroj sú zapnuté.
Chladiaci systém pracuje nepretržite dlhšiu dobu: 	<ul style="list-style-type: none"> • Príliš vysoká teplota okolia. • Dvere otvárané príliš často alebo príliš dlho. • Dvere nie sú zatvorené správne (možné nečistoty na tesnení, nevyvážené dvere, poškodené tesnenia atď.). • Príliš mnoho čerstvých potravín vložených súčasne. • Snímač v chladničke (A) je blokovaný čerstvými potravinami. Uistite sa, že okolo snímača môže prúdiť vzduch (iba pri niektorých modeloch).
Nadmerné nahromadenie ľadu na vnútornej zadnej stene chladničky môže byť dôsledkom nasledujúceho:	<ul style="list-style-type: none"> • Dvere otvárané príliš často alebo príliš dlho. • Do chladničky sa vložilo teplé jedlo. • Potraviny alebo nádoby sa dotýkajú vnútornej zadnej steny chladničky. • Slabé tesnenie dvier. • Ak je tesnenie znečistené alebo poškodené, vyčistite ho alebo vymeňte.
Kondenzát (rosa) na polici nad zásuvkami:	<ul style="list-style-type: none"> • Ide o prechodný jav, ktorému nie je možné zabrániť v obdobiach vysokej teploty a vlhkosti okolitého prostredia. Tento jav ustúpi, keď sa teplota a vlhkosť dostanú do normálu. Odporúčame častejšie čistiť zásuvky a občas utrieť kvapôčky. • Otvorte posuvný ovládač vlhkosti. • Potraviny vložte do vreciek alebo iného obalu, ktorý sa dá dobre uzavrieť.
Kvapôčky na zadnej stene chladiaceho priestoru.	<ul style="list-style-type: none"> • Tento jav je normálny. Počas automatického odmrazovania chladničky vznikajú kvapôčky, ktoré potom odtekajú cez otvor v zadnej stene chladničky do nádoby nad kompresorom, z ktorej sa následne vyparia.
Z chladničky vyteká voda:	<ul style="list-style-type: none"> • Upchatý odtok vody alebo voda kvapká cez odkvap. • Vyčistite upchatý otvor, napríklad pomocou plastovej kefy. • Ak sa vytvorí hrubá vrstva ľadu, rozmrazte spotrebič manuálne (pozri Rozmrazovanie spotrebiča).
Boky spotrebiča sú na dotyk teplé:	<ul style="list-style-type: none"> • Je to normálne, pretože strany spotrebiča vedie potrubie, ktoré sa počas prevádzky mierne zahreje.
LED osvetlenie nefunguje:	<ul style="list-style-type: none"> • Ak LED osvetlenie nefunguje, obráťte sa na servisného technika. • Nepokúšajte sa opravovať LED osvetlenie svojpomocne, pretože hrozí nebezpečenstvo kontaktu s vysokým napätím!

Pokračovanie predchádzajúcej tabuľky

Problém:	Príčina alebo odstránenie:
Na displeji sa zobrazí HI:	<ul style="list-style-type: none">• Dvere otvárané príliš často alebo príliš dlho.• Dvere nie sú zatvorené správne (možné nečistoty na tesnení, nevyvážené dvere, poškodené tesnenia atď.).• Dlhší výpadok prúdu.• Príliš mnoho čerstvých potravín vložených súčasne.
Na displeji sa zobrazí PF:	<ul style="list-style-type: none">• Dlhší výpadok prúdu.
Na displeji sa zobrazí E0 alebo E8:	<ul style="list-style-type: none">• Dotykové tlačidlá nereagujú na dotyk. Zavolajte do servisu, aby odstránili závalu.• Spotrebič bude fungovať v núdzovom režime dovtedy, kým ho neopraví servisný technik. Spotrebič bude automaticky udržiavať optimálnu teplotu.
Na displeji sa zobrazí E2:	<ul style="list-style-type: none">• Teplotný senzor je pokazený. Zavolajte do servisu, aby odstránili závalu. Spotrebič bude fungovať v núdzovom režime dovtedy, kým ho neopraví servisný technik. Spotrebič bude automaticky udržiavať optimálnu teplotu.
Na displeji sa zobrazí E4:	<ul style="list-style-type: none">• Pokazený je ventilátor priestoru. Zavolajte do servisu, aby odstránili závalu. Spotrebič nemusí fungovať normálne. Premiestnite všetky potraviny na chladné miesto a vypnite spotrebič.
Na displeji sa zobrazí E9:	<ul style="list-style-type: none">• Dvere boli prídlho otvorené. Zatvorte dvere.• Ak dvere nie sú otvorené alebo ak sa E9 zobrazuje aj 10 minút po ich zatvorení, potom ide o poruchu snímača dverí. Zavolajte do servisu, aby ste sa dohodli na oprave. Spotrebič bude pracovať v núdzovom režime, kým nebude opravený. Spotrebič bude v každom priestore automaticky udržiavať optimálnu teplotu.

Ak rady uvedené vyššie problém neodstránia, kontaktujte najbližšie autorizované servisné stredisko a uveďte im typ, model a sériové číslo uvedené na typovom štítku spotrebiča alebo štítku, ktorý je umiestnený vo vnútri spotrebiča.

Informácie o zvukoch, ktoré spotrebič vydáva

Chladienie v chladničke s mrazničkou je možné vďaka chladiacemu systému, ktorý tiež zahŕňa kompresor (a pri niektorých spotrebičoch aj ventilátor), ktorý vydáva istý zvuk. Hladina hluku závisí od inštalácie, správneho použitia a veku spotrebiča.

- Po pripojení spotrebiča k elektrickej sieti môžu byť prevádzka kompresora alebo prietok tekutín trochu hlučnejšie. To nie je znak poruchy a neovplyvní to životnosť spotrebiča. Po čase budú prevádzka spotrebiča a tento hluk tichšie.
- Niekedy sa môže počas prevádzky objaviť nezvyčajný alebo silnejší hluk, väčšinou ide o dôsledok nesprávnej inštalácie:
 - Spotrebič musí byť vyvážený a stáť na stabilnom a pevnom podklade.
 - Spotrebič sa nesmie dotýkať steny alebo príľahlého nábytku.
 - Uistite sa, že vnútorné vybavenie je pevne na svojom mieste a že hluk nie je spôsobený konzervami, fľaškami alebo inými nádobami umiestnenými vedľa seba.
- Pri vyššom zaťažení chladiaceho systému, keď sa dvere otvárajú častejšie alebo sú otvorené dlhší čas, pri vkladaní väčšieho množstva čerstvých potravín alebo ak sa aktivujú funkcie intenzívneho mrazenia alebo chladienia, môže spotrebič dočasne produkovať viac hluku.

gorenje

GORENJE Slovakia, d.o.o. Polianky 5A 841 01 Bratislava, Slovensko
bezplatná asistenčná linka: 0800 105 505 www.gorenje.sk



879748-a1



Vyhradzujeme si právo na zmeny, ktoré nemajú vplyv na funkčnosť spotrebiča.