

# PHILIPS

## Monitor

5000 Series



24E1N5300AE  
24E1N5300HE

### SK

Návod na obsluhu

Zákaznícka služba a záruka

Riešenie problémov a často kladené otázky

1

27

31

---

Register your product and get support at [www.philips.com/welcome](http://www.philips.com/welcome)

# Obsah

1. Dôležité .....	1
1.1 Bezpečnostné opatrenia a údržba.....	1
1.2 Popis symbolov.....	3
1.3 Likvidácia výrobku a obalového materiálu .....	4
2. Inštalácia monitora .....	5
2.1 Inštalácia .....	5
2.2 Používanie monitora.....	8
2.3 Hello webcam 5M (24E1N5300HE).....	11
2.4 Potlačenie šumu (24E1N5300HE).....	13
2.5 Demontovanie zostavy základne pre montáž typu VESA .....	13
3. Optimalizácia obrazu .....	15
3.1 SmartImage .....	15
3.2 SmartContrast.....	17
4. Adaptive Sync .....	18
5. AMD FreeSync™ (24E1N5300HE) .....	19
6. Prívod napájania a inteligentné napájanie .....	20
7. Technické údaje.....	21
7.1 Rozlíšenie a predvolené režimy .....	25
8. Správa napájania.....	26
9. Zákaznícka služba a záruka.....	27
9.1 Zásady spoločnosti Philips pre chybné obrazové body plochých monitorov.....	27
9.2 Zákaznícka služba a záruka.....	30
10. Riešenie problémov a často kladené otázky.....	31
10.1 Riešenie problémov.....	31
10.2 Všeobecné časté otázky .....	32

# 1. Dôležité

Elektronický návod na obsluhu je určený pre každého, kto používa monitor značky Philips. Skôr ako začnete svoj monitor používať, nájdite si čas na preštudovanie tohto návodu na obsluhu. Obsahuje dôležité informácie a poznámky týkajúce sa obsluhy vášho monitora.

Záruka spoločnosti Philips sa vzťahuje na určené použitie výrobku, jeho používanie v súlade s pokynmi na používanie a uplatňuje sa po predložení originálu faktúry alebo pokladničného dokladu, ktoré obsahujú dátum predaja, názov predajcu a model a výrobné číslo výrobku.

## 1.1 Bezpečnostné opatrenia a údržba

---

### Výstrahy

Používanie iných ovládačov, prispôbení alebo postupov než tých, ktoré boli špecifikované v tejto dokumentácii môže mať za následok zasiahnutie elektrickým prúdom, riziká spôsobené elektrickým prúdom a/alebo mechanické riziká.

Pri pripájaní a používaní vášho počítačového monitora si prečítajte a dodržiavajte tieto pokyny.

### Prevádzka

- Monitor chráňte pred účinkami priameho slnečného žiarenia, veľmi silným svetlom a pred účinkami od iných zdrojov tepla. Dlhodobé vystavenie účinkom tohto typu prostredia môže mať za následok zmenu farby a poškodenie monitora.
- Nepribližujte sa s displejom k oleju. Olej môže poškodiť plastový kryt displeja a viesť k zrušeniu platnosti záruky.

- Odstráňte akékoľvek predmety, ktoré by mohli spadnúť do vetracích otvorov alebo zabrániť správne chladeniu elektroniky monitora.
- Neupchávajte vetracie otvory na skrinke.
- Pri polohovaní monitora sa uistite, či je napájacia zástrčka a zásuvka ľahko prístupná.
- Ak vypínate monitor odpojením napájacieho kábla alebo kábla adaptéra, počkajte 6 sekúnd pred pripojením napájacieho kábla alebo kábla adaptéra, aby ste zabezpečili normálnu prevádzku.
- Prosím, používajte vždy len schválený napájací kábel dodávaný spoločnosťou Philips. Ak váš napájací kábel chýba, prosím kontaktujte svoje miestne servisné centrum. (Pozrite si kontaktné informácie týkajúce sa prevádzky, ktoré sú v príručke uvedené v časti Dôležité informácie.)
- Napájajte vyšpecifikovaným zdrojom napájania. Monitor napájajte len vyšpecifikovaným zdrojom napájania. Nesprávne napätie spôsobí poruchu a môže spôsobiť požiar alebo zasiahnutie elektrickým prúdom.
- Sieťový adaptér nerozoberajte. Rozobratím sieťového adaptéra sa môžete vystaviť nebezpečenstvu požiaru alebo zasiahnutia elektrickým prúdom.
- Kábel chráňte. Napájací ani signálny kábel nenaťahujte ani neohýbajte. Monitor ani iné ťažké predmety neumiestňujte na káble; ak sa káble poškodia, môžu spôsobiť požiar alebo zasiahnutie elektrickým prúdom.
- Počas prevádzky nevystavujte monitor prudkým vibráciám ani podmienkam s veľkými nárazmi.
- Aby nedošlo k možnému poškodeniu, napríklad odlúpenie panela od

rámika, monitor nesmie byť sklonený nadol viac ako o 5 stupňov. Ak je prekročený maximálny uhol 5-stupňového sklonenia nadol, záruka sa nevzťahuje na poškodenie monitora.

- Neudierajte alebo nehádzajte monitorom počas prevádzky alebo prepravy.
- Pri nadmernom používaní monitora môže dôjsť k únave očí. V pracovnej stanici je lepšie častejšie si robiť kratšie prestávky, ako dlhšie a menej často; 5 až 10-minútová prestávka po nepretržitom 50 až 60-minútovom sledovaní obrazovky je pravdepodobne lepšia, ako 15-minútová prestávka každé dve hodiny. Pri nepretržitom sledovaní obrazovky si skúste oči nenamáhať tak, že:
  - po dlhodobom sledovaní obrazovky sa budete pozerieť na niečo z rôznych vzdialeností;
  - pri práci budete často žmurkať;
  - oči si uvoľníte miernym zatvorením viečok a prevaľovaním;
  - obrazovku premiestnite do vhodnej výšky a uhla podľa vašej telesnej výšky;
  - jas a kontrast nastavíte na vhodnú úroveň;
  - osvetlenie prostredia nastavíte podobne, ako je jas obrazovky. Vyhýbajte sa žiarivkám a povrchom, ktoré neodrážajú veľa svetla;
  - ak sa u vás prejavujú niektoré symptómy, vyhľadajte lekársku pomoc.

## Údržba

- Kvôli ochrane monitora pred poškodením nevyvíjajte nadmerný tlak na LCD panel. Pri prenášaní vášho monitora uchopte rám a tak ho zdvihnite; nedvíhajte monitor

umiestnením rúk alebo prstov na LCD panel.

- Čistiace roztoky na báze oleja môžu poškodiť plastové časti a viesť k zrušeniu platnosti záruky.
- Ak monitor nebudete dlhšiu dobu používať, odpojte ho.
- Ak potrebujete monitor očistiť mierne vlhkou textíliou, odpojte ho. Obrazovku môžete zotrieť suchou textíliou, ale vo vypnutom stave. Nikdy však nepoužívajte organické rozpúšťadlá, ako sú alkohol alebo tekutiny s amoniakovým základom.
- Aby ste sa vyhli riziku zasiahnutia elektrickým prúdom alebo trvalému poškodeniu prístroja, nevystavujte monitor vplyvom prachu, dažďa, vody alebo nadmerne vlhkého prostredia.
- Ak váš monitor zostane vlhký, utrite ho čo najskôr suchou textíliou.
- Ak sa do vášho monitora dostane cudzí predmet alebo voda, ihneď ho vypnite a odpojte napájací kábel. Potom odstráňte cudzí predmet alebo vodu a odošlite ho do servisného centra.
- Neuskladňujte ani nepoužívajte monitor na miestach, ktoré sú vystavené teplu, priamemu slnečnému svetlu alebo extrémnemu chladu.
- Pre zachovanie najlepšej prevádzky vášho monitora a zabezpečenie čo najdlhšej životnosti, prosím používajte monitor na mieste, ktoré spadá do nasledujúcich rozsahov teplôt a vlhkosti.
  - Teplota: 0-40°C 32-104°F
  - Vlhkosť: relatívna vlhkosť 20-80 %

## Dôležité informácie o vpálenom obraze/ obraze s duchmi

- Ak mienite nechať monitor bez dozoru, vždy spustíte pohybujúci sa šetrič obrazovky. Vždy aktivujte aplikáciu pravidelnej obnovy

obrazovky v prípade, že sa na monitore bude zobrazovať nemenný statický obsah. Neprerušené dlhodobé zobrazenie nepohybujúcich sa alebo statických obrázkov môže na vašej obrazovke spôsobiť „vpálenie obrazu“, ktoré je známe aj ako „paobraz“ alebo „zobrazenie duchov“.

- „Vpálenie obrazu“, „paobraz“ alebo „zobrazenie duchov“ predstavujú dobre známy jav v oblasti technológií LCD panelov. Vo väčšine prípadov „vpálenie obrazu“, „paobraz“ alebo „zobrazenie duchov“ postupne po vypnutí monitora zmizne.

### Výstraha

Opomenutie aktivovať šetrič obrazovky alebo aplikáciu na pravidelné obnovovanie obrazovky môže mať za následok vážne „vypálenie obrazu“, vznik „paobrazu“ alebo „zobrazenie duchov“, pričom tieto príznaky nezmnú a nedajú sa opraviť. Na vyššie uvedené poškodenie sa vaša záruka nevzťahuje.

### Servis

- Kryt zariadenia môžu odmontovať len kvalifikované osoby.
- Ak je potrebný akýkoľvek dokument pre opravu alebo integráciu, prosím kontaktujte svoje miestne servisné centrum. (Pozrite si kontaktné informácie týkajúce sa prevádzky, ktoré sú v príručke uvedené v časti Dôležité informácie.)
- Informácie o preprave nájdete v časti „Technické špecifikácie“.
- Nenechávajte svoj monitor v aute alebo kufri na priamom slnečnom svetle.

### Poznámka

Ak monitor nepracuje správne, alebo nie ste si istý čo podniknúť keď boli dodržané prevádzkové pokyny uvedené v tejto príručke, konzultujte ďalší postup so servisným technikom.

## 1.2 Popis symbolov

---

Nasledovné podkapitoly popisujú spôsob označovania poznámok, ktoré sú použité v tomto dokumente.

### Poznámky, upozornenia a výstrahy

V celej tejto príručke môžu byť časti textu sprevádzané ikonou a vytlačené hrubým písmom alebo kurzívou. Tieto časti textu obsahujú poznámky, upozornenia alebo výstrahy. Použité sú nasledovne:

#### Poznámka

Táto ikona označuje dôležité informácie a tipy, ktoré vám pomôžu lepšie využiť váš počítačový systém.

#### Upozornenie

Táto ikona označuje informácie, ktoré vám napovedia, ako predchádzať buď potenciálnemu poškodeniu hardvéru alebo strate údajov.

#### Výstraha

Táto ikona označuje potenciálne ublíženie na zdraví a napovie vám, ako sa tomuto problému vyhnúť.

Niektoré výstrahy sa môžu objaviť v rôznych formách a môžu byť sprevádzané ikonou. V takýchto prípadoch je použitie špecifickej prezentácie takejto výstrahy povinne uložené príslušnou úradnou mocou.

### 1.3 Likvidácia výrobku a obalového materiálu

---

Smernica o odpadových elektrických a elektronických zariadeniach - WEEE



This marking on the product or on its packaging illustrates that, under European Directive 2012/19/EU governing used electrical and electronic appliances, this product may not be disposed of with normal household waste. You are responsible for disposal of this equipment through a designated waste electrical and electronic equipment collection. To determine the locations for dropping off such waste electrical and electronic, contact your local government office, the waste disposal organization that serves your household or the store at which you purchased the product.

Your new monitor contains materials that can be recycled and reused. Specialized companies can recycle your product to increase the amount of reusable materials and to minimize the amount to be disposed of.

All redundant packing material has been omitted. We have done our utmost to make the packaging easily separable into mono materials.

Please find out about the local regulations on how to dispose of your old monitor and packing from your sales representative.

### Taking back/Recycling Information for Customers

Philips establishes technically and economically viable objectives to optimize the environmental performance of the organization's product, service and activities.

From the planning, design and production stages, Philips emphasizes the important of making products that can easily be recycled. At Philips, end-of-life management primarily entails participation in national take-back initiatives and recycling programs whenever possible, preferably in cooperation with competitors, which recycle all materials (products and related packaging material) in accordance with all Environmental Laws and taking back program with the contractor company.

Your display is manufactured with high quality materials and components which can be recycled and reused.

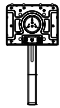
To learn more about our recycling program please visit:

<http://www.philips.com/a-w/about/sustainability.html>

## 2. Inštalácia monitora

### 2.1 Inštalácia

#### 1 Obsah balenia



AC/DC Adapter



\*HDMI



\*DP



\*USB C-C



\*USB C-A



\*USB C-C/A

\* Líši sa v závislosti od regiónu

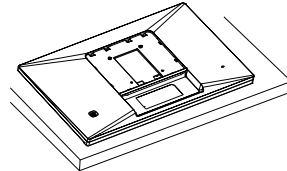
#### Poznámka

Používajte len model s AC/DC sieťovým adaptérom: Philips ADPC20120.

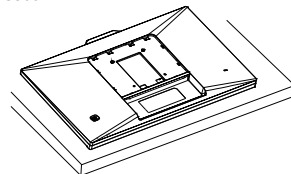
#### 2 Inštalácia stojana

1. Aby ste tento monitor dobre chránili a zabránili poškrabaniu alebo poškodeniu monitora, držte monitor pri základnej inštalácii prednou stranou nadol na poduške.

24E1N5300AE

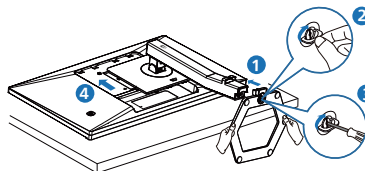


24E1N5300HE

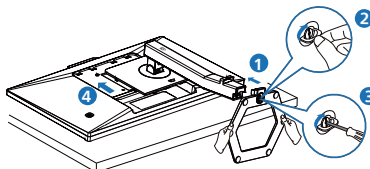


2. Stojan uchopte obidvoma rukami.
  - (1) Podstavec opatrne pripevnite na stojan.
  - (2) Prstom utiahnite skrutku na spodku základne.
  - (3) Skrutkovačom utiahnite skrutku na spodku základne a základňu dôkladne pripevnite k stĺpiku.
  - (4) Stojan opatrne nasadte na montážnu zostavu VESA, kým západka zaistí stojan.

24E1N5300AE



24E1N5300HE

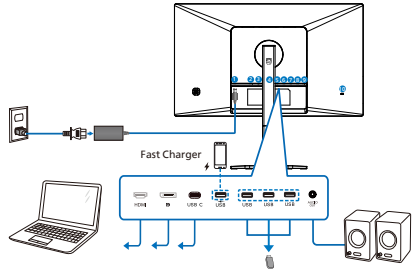


## Výstraha

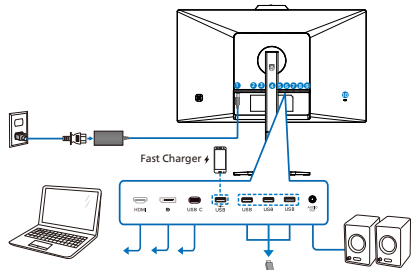
Monitor položte prednou stranou na hladký povrch. Dávajte pozor, aby nedošlo k poškrabaniu alebo poškodeniu obrazovky.

## 3 Pripojenie k počítaču

24E1N5300AE

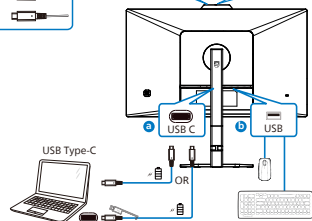
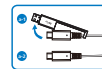


24E1N5300HE

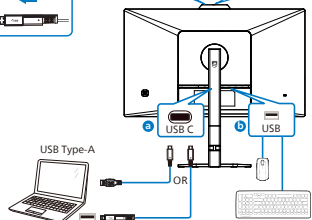
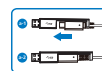


24E1N5300AE/24E1N5300HE

USB C-C



USB A-C






- 1 Vstup striedavého/jednosmerného prúdu
- 2 Vstup HDMI
- 3 Vstup Displayport
- 4 USB C
- 5 Vstupný konektor USB/USB nabíjačka
- 6 Vstupný konektor USB
- 7 Vstupný konektor USB
- 8 Vstupný konektor USB
- 9 Zvukový výstup
- 10 Zámka proti odcudzeniu Kensington

### Pripojenie k PC

1. Pevne pripojte šnúru napájania do zadnej časti monitora.
2. Vypnite počítač a odpojte napájací kábel.
3. Pripojte signálny kábel monitora k video konektoru na zadnej strane vášho počítača.
4. Zapojte napájací kábel vášho počítača a monitora do blízkej zásuvky.
5. Zapnite počítač a monitor. Ak sa na monitore zobrazí obrázok, inštalácia je hotová.

### 4 USB nabíjanie

Tento displej je vybavený USB portami, ktoré dokážu zabezpečiť štandardné napájanie a niektoré sú s funkciou nabíjania pomocou rozhrania USB (sú označené ikonou ) . Tieto porty môžete napríklad používať na nabíjanie svojho smartfónu alebo na napájanie externého pevného disku. Aby bolo možné túto funkciu používať, displej musí byť celý čas zapnutý.

Niektoré vybrané displeje Philips nemusia napájať alebo nabíjať vaše zariadenie po prepnutí displeja do

režimu „Spánok/Pohotovostný“ (bliká biely LED indikátor). V takom prípade otvorte ponuku OSD a zvolte možnosť „USB Standby Mode“ (Nabíjanie pomocou rozhrania USB) a funkciu prepnete do režimu „ON“ (Zap.) (predvolené nastavenie je OFF (Vyp.)). Tak sa zachová napájanie a nabíjanie pomocou rozhrania USB v aktívnom stave aj po prepnutí monitora do režimu spánku/pohotovostný.

	USB Standby Mode	On
Language		Off <input checked="" type="checkbox"/>
OSD Setting		
USB Setting		
Setup		

### ⚠ Výstraha:

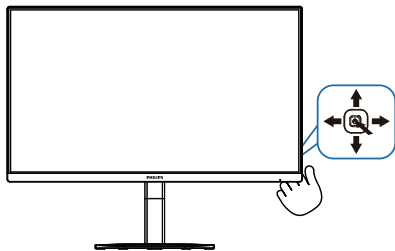
Bezdrôtové zariadenia USB 2,4 Ghz, ako napríklad bezdrôtová myš, klávesnica a slúchadlá, môžu byť rušené vysokorychlostným signálom zo zariadení USB 3,2 s následným znížením účinnosti rádiového prenosu. Ak by k tomu došlo, vyskúšajte nasledujúce spôsoby zníženia vplyvov rušenia.

- Prijímače USB 2,0 umiestnite ďalej od portu USB 3,2.
- Na zväčšenie priestoru medzi bezdrôtovým prijímačom a portom USB 3,2 použite štandardný predlžovací kábel USB alebo rozbočovač USB.

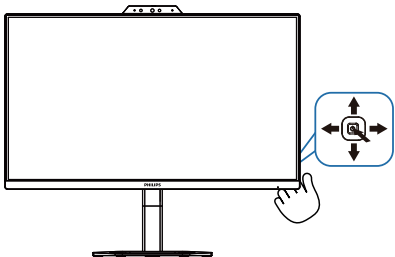
## 2.2 Používanie monitora

### 1 Opis ovládacích tlačidiel

24E1N5300AE



24E1N5300HE



1		Stlačením zapnete napájanie monitora. Stlačením na dlhšie ako 3 sekundy vypnete napájanie monitora.
2		Zobrazenie ponuky na obrazovke. Potvrdenie nastavenia v ponuke na obrazovke.
3		Nastavenie úrovní zvuku. Nastavenie ponuky OSD.
4		Zmena zdroja vstupného signálu. Nastavenie ponuky OSD.

5		Ponuka hier SmartImage K dispozícii je viac výberov: FPS, Preteky, RTS, Hráč 1, Hráč 2, Režim LowBlue, EasyRead a Vypnúť. Návrat na predchádzajúcu úroveň OSD.
---	--	---

### 2 PPopis zobrazenia na obrazovke

Čo je zobrazenie na obrazovke (OSD)?

On-Screen Display (OSD, zobrazenie na obrazovke) je funkciou všetkých LCD displejov Philips. Umožňuje používateľovi prispôbiť výkon obrazovky alebo výber funkcií displeja priamo cez okno s pokynmi na obrazovke. Používateľsky príjemné rozhranie displeja na obrazovke je uvedené nižšie:

	Game Setting	Adaptive Sync	On
		MPRT	Off
	LowBlue Mode	MPRT Level	0
		SmartResponse	Off
	Input	SmartFrame	Off
	Picture		
	Audio		
	Color		

### Základné a jednoduché pokyny ohľadne klávesov ovládacích prvkov

Ak chcete otvoriť ponuku OSD na tomto displeji Philips, jednoducho použite jedno prepínacie tlačidlo na zadnej strane displeja. Toto jedno tlačidlo funguje ako pákový ovládač. Ak chcete presunúť kurzor, jednoducho prepínajte toto tlačidlo v štyroch smeroch. Stlačením tohto tlačidla vyberte požadovanú možnosť.

### Ponuka na obrazovke

Nižšie je uvedený celkový prehľad štruktúry ponuky na obrazovke. Môžete

ho neskôr použiť ako referenciu pri rôznych úpravách.

Main menu	Sub menu		
Game Setting	Adaptive Sync	On, Off	
	MPRT	On, Off	
	MPRT Level	0-20	
	SmartResponse	Off, Fast, Faster, Fastest	
	SmartFrame		On, Off
			Size (1, 2, 3, 4, 5, 6, 7)
			Brightness (0-100)
			Contrast(0-100)
			H. position
			V. position
LowBlue Mode	On Off	1, 2, 3, 4	
Input	HDMI 1.4		
	DisplayPort		
	USB C		
Picture	SmartImage	FPS, Racing, RTS, Gamer1, Gamer2, LowBlue Mode, EasyRead, Off	
	Picture Format	Wide screen, 4:3	
	Brightness	0-100	
	Contrast	0-100	
	Sharpness	0-100	
	SmartContrast	On, Off	
	Gamma	1.8, 2.0, 2.2, 2.4, 2.6	
	Pixel Orbiting	On, Off	
	Over Scan	On, Off	
	Audio	Volume	0-100
Mute		On, Off	
Noise Cancelling (24EIN5300HE)		On, Off	
Color	Color Temperature	Native, 5000K, 6500K, 7500K, 8200K, 9300K, 11500K	
	sRGB		
	User Define		Red: 0-100
			Green: 0-100
		Blue: 0-100	
Language		English, Deutsch, Español, Ελληνική, Français, Italiano, Magyar, Nederlands, Português, Português do Brasil, Polski, Русский, Svenska, Suomi, Türkçe, Čeština, Українська, 简体中文, 繁體中文, 日本語, 한국어	
OSD Setting	Horizontal	0-100	
	Vertical	0-100	
	Transparency	Off, 1, 2, 3, 4	
	OSD Time Out	5s, 10s, 20s, 30s, 60s	
USB Setting	USB Standby Mode	On, Off	
Setup	Resolution Notification	On, Off	
	Smart Power	On, Off	
	Reset	Yes, No	
	Information		

## ⓘ Poznámka

- MPRT: Aby sa znížilo rozmazanie pohybom, bude LED podsvietenie blikať synchronne s obnovovaním obrazovky, čo môže spôsobiť výraznú zmenu jasů.

- Pre MPRT je potrebná obnovovacia frekvencia 75 Hz alebo vyššia.
- AMD FreeSync™ a MPRT nemožno povoliť súčasne.
- MPRT slúži na úpravu jasů pre zníženie rozmazania, takže pri zapnutom MPRT nie je možné upravovať jas.
- MPRT je režim optimalizovaný pre hry. Ak nepoužívate funkciu hry, odporúča sa vypnúť.
- Tento monitor Philips má certifikát s AMD FreeSync™. Technológia sa používa na prispôbenie obnovovacej frekvencie monitora grafickým kartám.. Slúži na úplne bezproblémovú hernú skúsenosť vďaka zamedzeniu alebo odstráneniu chvenia, trhania a zasekávania obrazu.

Aktiváciou funkcie Adaptive-Sync z ponuky zobrazenia OSD sa automaticky aktivuje aj príslušná technológia v závislosti od grafickej karty nainštalovanej v počítači: Ak sa používa grafická karta AMD Radeon, funkcia FreeSync sa aktivuje.

- Prejdite na stránku [www.philips.com/support](http://www.philips.com/support), kde si budete môcť stiahnuť najnovšiu verziu letáka na získanie ďalších informácií o certifikácii FreeSync.

## 3 Oznámenie o rozlíšení

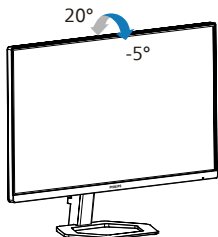
Tento displej bol navrhnutý tak, aby jeho optimálny výkon bol pri jeho prirodzenom rozlíšení 1920 x 1080. Ak je displej napájaný pri inom rozlíšení, na obrazovke sa zobrazí upozornenie: Use 1920 x 1080 for best results.

Zobrazenie hlásenia o natívnom rozlíšení môžete vypnúť v ponuke Setup (Nastavenie) v ponuke na obrazovke.

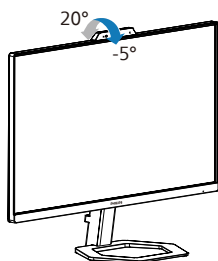
## 4 Fyzické nastavenie

### Naklonenie

24E1N5300AE

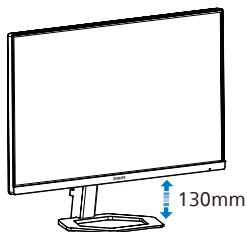


24E1N5300HE

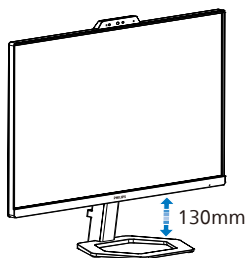


### Nastavenie výšky

24E1N5300AE

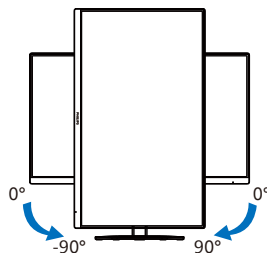


24E1N5300HE

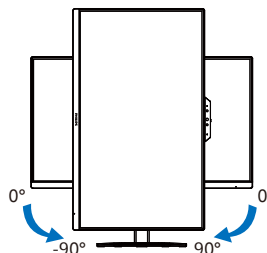


### Pivot

24E1N5300AE



24E1N5300HE



### ⚠ Varovanie

- Aby nedošlo k možnému poškodeniu obrazovky, ako napríklad odlúčenie panela, monitor nesmie byť sklonený nadol viac ako o 5 stupňov.
- Pri nastavovaní uhla monitora netlačte na obrazovku. Uchopte len rámik.

## 2.3 Hello webcam 5M (24E1N5300HE)

### 1 Čo je to?

Webová kamera je tiež vybavená pokročilými snímačmi pre systém rozpoznávania tváre Windows Hello, ktorý vás pohodlne prihlási do zariadení Windows za menej ako 2 sekundy, 3 krát rýchlejšie ako heslo.

### 2 Ako aktivovať vysúvaciu webovú kameru Windows Hello™

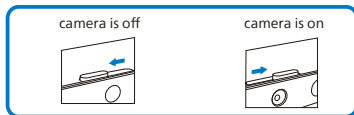
Monitor Philips s webovou kamerou Windows Hello možno aktivovať jednoducho pripojením USB kábla z počítača do portu „USB C“ na tomto monitore. Teraz je webová kamera s technológiou Windows Hello pripravená fungovať, pokiaľ bude dokončené nastavenie Windows Hello v operačnom systéme Windows 10. Nastavenia nájdete na oficiálnej webovej stránke Windows: <https://support.microsoft.com/help/4028017/windows-learn-about-windows-hello-and-set-it-up>

Upozorňujeme, že na nastavenie Windows Hello: rozpoznávanie tváre, je potrebný systém Windows 10. S vydaním nižším ako Windows 10 alebo so systémom Mac OS môže webová kamera pracovať bez funkcie rozpoznávania tváre. Pri systéme Windows 7 sa na aktiváciu tejto webovej kamery vyžaduje ovládač.

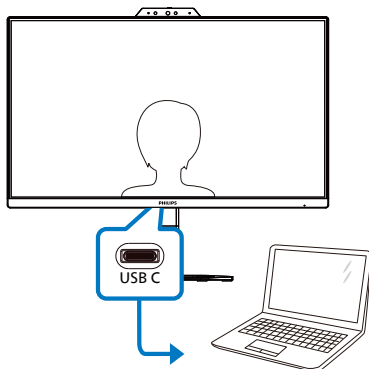
Operačný systém	Webová kamera	Windows Hello
Win7	Áno	Nie
Win8	Áno	Nie
Win8.1	Áno	Nie
Win10	Áno	Áno
Win11	Áno	Áno

Postupujte podľa krokov na nastavenie:

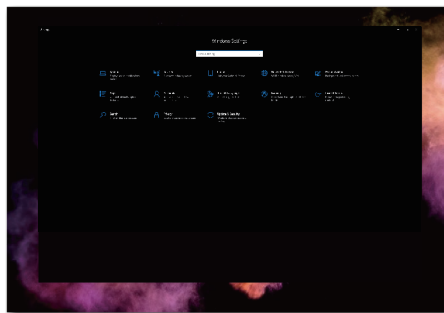
1. Zapnite webovú kameru na vrchnej časti zobrazovacieho panela v smere kľúčovej hlavy.



2. Jednoducho pripojte kábel USB z počítača do portu „USB C“ tohto monitora.

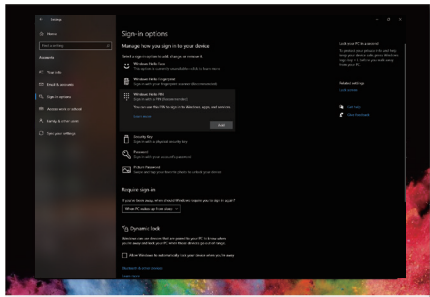


3. Nastavenie Windows Hello v systéme Windows 10
  - a. V aplikácii s nastaveniami kliknite na položku **accounts (kontá)**.

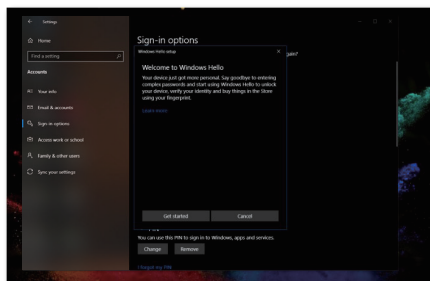


- b. Kliknite na položku **sign-in options (možnosti prihlásenia)** na bočnom paneli.
- c. Skôr ako budete môcť používať Windows Hello, musíte nastaviť

kód PIN. Po jeho pridaní sa odblokuje možnosť pre Hello.



d. Teraz uvidíte dostupné možnosti nastavenia pod Windows Hello.



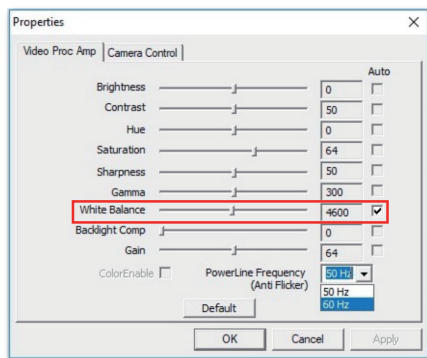
e. Kliknite na položku „Get started.“ (Začať). Nastavenie je dokončené.

## ☰ Poznámka

1. Na získanie najnovších informácií vždy navštívte oficiálnu stránku Windows, informácie v EDFU sa môžu zmeniť bez ďalšieho upozornenia.
2. Zapnutie kamery. Posunutím uzávierky doprava zapnete kameru na použitie so softvérom Hello webcam 5M. Vypnutie kamery. Posunutím uzávierky doľava vypnete kameru a zakryjete objektiv. Zatvorením uzávierky kamery sa nevypne mikrofón. Kamera a mikrofón sú osobitné zariadenia. Mikrofón sa dá používať

bez použitia kamery. Vypnutie mikrofónu. Prejdite na nastavenia vášho videokonferenčného softvéru a odpojte mikrofón alebo to vykonajte v operačnom systéme.

3. Rôzne oblasti majú rozdielne napätia, pričom nezhodné nastavenie napätia môže pri používaní tejto webbovej kamery spôsobiť efekt zvlnenej vody. Vykonajte nastavenie napätia pre rovnakú hodnotu ako má napätie vo vašej oblasti.
4. Prejdite na nastavenia vášho videokonferenčného softvéru a odpojte mikrofón alebo zmeňte nastavenia v operačnom systéme. (Příklad: Používatelia môžu nastaviť hodnotu vyváženia bielej farby White Balance)



## 2.4 Potlačenie šumu (24E1N5300HE)

Tento monitor má funkciu potláčania šumu. Keď sa pripojí prostredníctvom USB-C počas video konferencie, monitor bude automaticky filtrovať ľudské zvuky. Táto funkcia sa dá vypnúť v ponuke OSD v rámci položky Noise Cancelling (Potlačenie šumu) (predvolené nastavenie = Zapnutie).

Game Setting	Volume	On	✓
	Mute	Off	
LowBlue Mode	Noise Cancelling		
Input			
Picture			
Audio			
Color			
▼			

### ☰ Poznámka

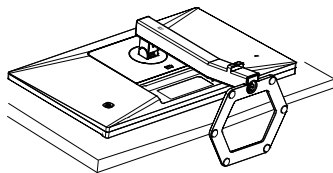
Ak sa k zobrazovaciemu panelu pripojí viacero zariadení, obe je možné súčasne prehrávať prostredníctvom reproduktora. Odporúča sa deaktivovať výstup zvuku iného ako primárneho zariadenia.

## 2.5 Demontovane zostavy základne pre montáž typu VESA

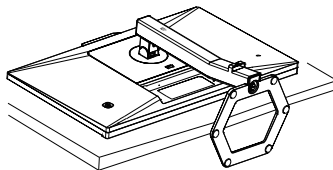
Pred tým, ako začnete s odmontovaním základne monitora, aby ste predišli možnému poškodeniu alebo poraneniu, postupujte podľa nasledujúcich pokynov.

1. Monitor položte prednou stranou na hladký povrch. Dávajte pozor, aby nedošlo k poškrabaniu alebo poškodeniu obrazovky. Následne zdvihnite stojan monitora.

24E1N5300AE

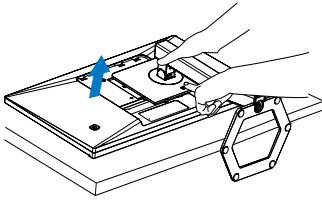


24E1N5300HE

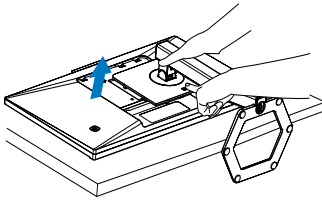


2. Stlačte a podržte uvoľňovacie tlačidlo a podstavec nakloňte a vysuňte ho.

24E1N5300AE



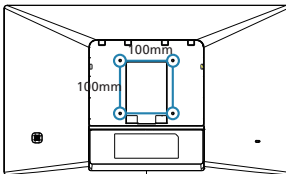
24E1N5300HE



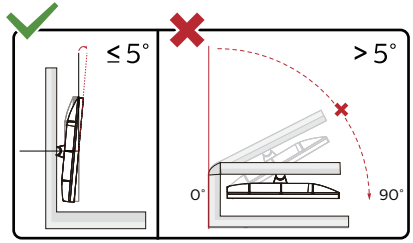
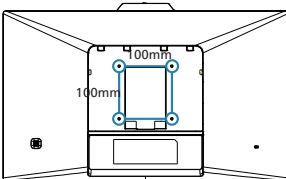
### Poznámka

Monitor je vhodný pre 100 mm x 100 mm montážne rozhranie, ktoré vyhovuje VESA. Montážna skrutka VESA M4. V prípade inštalácie držiaka na stenu sa vždy obráťte na výrobcu.

24E1N5300AE



24E1N5300HE



\* Dizajn displeja sa môže líšiť od tých, ktoré sú znázornené na obrázku.

### Varovanie

- Aby nedošlo k možnému poškodeniu obrazovky, ako napríklad odlúčenie panela, monitor nesmie byť sklonený nadol viac ako o 5 stupňov.
- Pri nastavovaní uhla monitora netlačte na obrazovku. Uchopte len rámik.



## 3. Optimalizácia obrazu

### 3.1 SmartImage

#### 1 Čo je to?

Funkcia SmartImage poskytuje predvolené nastavenia, ktorými sa optimalizuje zobrazenie rôznych typov obsahu s obrazovým záznamom, pričom sa dynamicky prispôsobuje jas, kontrast, farby a ostrosť obrazu v reálnom čase. Či už pracujete s textovými aplikáciami, zobrazovaním obrázkov alebo ak sledujete video, funkcia Philips SmartImage zabezpečuje vynikajúci optimalizovaný výkon pre zobrazenie na monitore.

#### 2 Prečo je to potrebné?

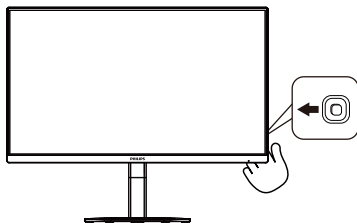
Týmto získate monitor, ktorý poskytuje optimalizované zobrazenie obsahu všetkých typov vašich obľúbených obrazových záznamov, pričom softvér SmartImage dynamicky prispôsobuje jas, kontrast, farbu a ostrosť obrazu v reálnom čase s cieľom zlepšiť váš zážitok zo sledovania monitora.

#### 3 Ako to funguje?

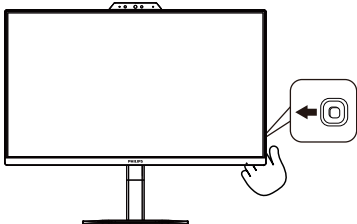
SmartImage je exkluzívna a špičková technológia spoločnosti Philips, ktorá analyzuje obsah obrazového záznamu, ktorý sa zobrazuje na obrazovke. Na základe zvoleného scenára technológia SmartImage dynamicky zdokonalí kontrast, sýtosť farieb a ostrosť obrázkov s cieľom vylepšiť zobrazovaný obsah - a to všetko v reálnom čase stlačením jediného tlačidla.

#### 4 Ako sa aktivuje funkcia SmartImage?

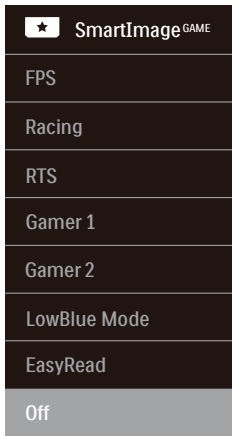
24E1N5300AE



24E1N5300HE



1. Stlačením ľavej časti tlačidla spustíte ponuku funkcie SmartImage na obrazovke.
  2. Prepínaním hore a dolu môžete vyberať medzi režimami SmartImage.
  3. Funkcia SmartImage zostane na obrazovke displeja po dobu 5 sekúnd alebo výber môžete tiež potvrdiť prepnutím vpravo.
- Existuje viac volieb: FPS, Preteky, RTS, Hráč 1, Hráč 2, Režim LowBlue, EasyRead a Vypnuté.



Philips LowBlue, ktoré bolo vyvinuté pre pohodlie, využíva na zníženie škodlivého softvérového modrého svetla inteligentnú softvérovú technológiu.

- **Off (Vyp.):** Optimalizácia pomocou funkcie SmartImage<sup>GAME</sup> je vypnutá.

- **FPS:** Na hranie hier typu FPS (Strelba z pohľadu prvej osoby). Zlepšuje čierne podrobnosti v rámci tmavej scény.
- **Racing (Preteky):** Na hranie pretekárskych hier. Ponúka rýchlu reakciu a vysokú sýtosť farieb.
- **RTS:** Na hranie hier typu RTS (Stratégia v reálnom čase) – v prípade hier typu RTS možno (pomocou funkcie SmartFrame) zvýrazniť používateľom zvolenú časť. Pre zvýraznenú časť možno nastaviť kvalitu obrazu.
- **Gamer 1 (Hráč 1):** Nastavenia preferované používateľom uložené ako Gamer 1 (Hráč 1).
- **Gamer 2 (Hráč 2):** Nastavenia preferované používateľom uložené ako Gamer 2 (Hráč 2).
- **LowBlue Mode (Režim slabého modrého svetla):** V štúdiách režimu LowBlue (Režim slabého modrého svetla) pre ľahké pôsobenie na oči bolo preukázané, že rovnako ako ultrafialové lúče môžu spôsobiť poškodenie zraku, tak aj lúče slabého modrého svetla s krátkou vlnovou dĺžkou vyžarované z LCD displejov sú schopné poškodiť oči a časom narušiť zrak. Nastavenie režimu

## 3.2 SmartContrast

---

### 1 Čo je to?

Je to jedinečná technológia, ktorá dynamicky analyzuje zobrazovaný obsah a automaticky optimalizuje kontrastný pomer monitora s cieľom dosiahnuť maximálnu vizuálnu čistotu a potešenie zo sledovania, a to na základe zvýšenia intenzity podsvietenia kvôli čistejšiemu, ostrejšiemu a jasnejšiemu obrazu alebo zníženia úrovne podsvietenia kvôli čistejšiemu zobrazeniu obrazových záznamov na tmavom pozadí.

### 2 Prečo je to potrebné?

Cieľom je získať čo najlepšiu vizuálnu čistotu a pohodlie pri sledovaní každého typu obsahu obrazových záznamov. Funkcia SmartContrast dynamicky ovláda kontrast a prispôbuje podsvietenie, aby sa zobrazil čistejší, ostrejší a jasnejší obraz pri videohrách a obrazových záznamoch a tiež zobrazuje čistejší a čitateľnejší text počas vykonávania kancelárskych prác. Znížením spotreby monitora ušetríte na nákladoch spojených s energiou a predĺži sa životnosť monitora.

### 3 Ako to funguje?

Po aktivácii funkcie SmartContrast dôjde k analýze zobrazovaného obsahu v reálnom čase s cieľom prispôbiť farby a intenzitu podsvietenia. Táto funkcia dynamicky vylepší kontrast s cieľom dosiahnuť fantastický zážitok pri sledovaní videí a hraní hier.

## 4. Adaptive Sync



### Adaptive Sync

Hranie hier na počítačoch dlhú dobu trpelo nedokonalosťami, pretože grafické karty a monitory sa obnovujú inými frekvenciami. Niekedy dokáže grafická karta vykresliť mnoho nových obrázkov počas jediného obnovenia monitora a monitor kvôli tomu zobrazí kúsky jednotlivých obrázkov ako jeden obraz. Tento jav sa nazýva „trhanie“. Hráči dokážu vyriešiť problém trhania vďaka funkcii, ktorá sa nazýva „v-sync“, no obraz môže začať sekať, pretože grafická karta pred vykreslením nových obrázkov čaká, kým monitor pošle žiadosť o obnovenie.

Pri funkcii v-sync sa tiež zhoršujú reakcie na ovládanie myšou a celkový počet obrázkov za sekundu. Technológia AMD Adaptive Sync eliminuje všetky tieto problémy tým, že umožňuje grafickej karte obnoviť monitor v momente, keď je pripravený nový obrázok. Vďaka tomu si hráči môžu vychutnať neuveriteľne plynulé hry bez trhania a s mimoriadne rýchlymi reakciami.

Nižšie sa uvádzajú kompatibilné grafické karty.

- Operačný systém
  - Windows 10/8.1/8/7
- Grafická karta: Série R9 290/300 a R7 260
  - Série AMD Radeon R9 300
  - AMD Radeon R9 Fury X
  - AMD Radeon R9 360
  - AMD Radeon R7 360
- Procesor série A Desktop a procesory Mobility APU
  - AMD Radeon R9 295X2
  - AMD Radeon R9 290X
  - AMD Radeon R9 290
  - AMD Radeon R9 285
  - AMD Radeon R7 260X
  - AMD Radeon R7 260

## 5. AMD FreeSync™ (24E1N5300HE)



Hranie hier na počítačoch dlhú dobu trpelo nedokonalosťami, pretože grafické karty a monitory sa obnovujú inými frekvenciami. Niekedy dokáže grafická karta vykresliť mnoho nových obrázkov počas jediného obnovenia monitora a monitor kvôli tomu zobrazí kúsky jednotlivých obrázkov ako jeden obraz. Tento jav sa nazýva „trhanie“. Hráči dokážu vyriešiť problém trhania vďaka funkcii, ktorá sa nazýva „v-sync“, no obraz môže začať sekať, pretože grafická karta pred vykreslením nových obrázkov čaká, kým monitor pošle žiadosť o obnovenie.

Pri funkcii v-sync sa tiež zhoršujú reakcie na ovládanie myšou a celkový počet obrázkov za sekundu. Technológia AMD FreeSync™ eliminuje všetky tieto problémy tým, že umožňuje grafickej karte obnoviť monitor v momente, keď je pripravený nový obrázok. Vďaka tomu si hráči môžu vychutnať neuveriteľne plynulé hry bez trhania a s mimoriadne rýchlymi reakciami.

Nižšie sa uvádzajú kompatibilné grafické karty.

- Operačný systém
  - Windows 10/8.1/8/7
- Grafická karta: Série R9 290/300 a R7 260
  - Série AMD Radeon R9 300
  - AMD Radeon R9 Fury X
  - AMD Radeon R9 360
- AMD Radeon R7 360
- AMD Radeon R9 295X2
- AMD Radeon R9 290X
- AMD Radeon R9 290
- AMD Radeon R9 285
- AMD Radeon R7 260X
- AMD Radeon R7 260
- Procesor série A Desktop a procesory Mobility APU
  - AMD A10-7890K
  - AMD A10-7870K
  - AMD A10-7850K
  - AMD A10-7800
  - AMD A10-7700K
  - AMD A8-7670K
  - AMD A8-7650K
  - AMD A8-7600
  - AMD A6-7400K
  - AMD A6-7400K

## 6. Prívod napájania a inteligentné napájanie

Môžete napájať svoje kompatibilné zariadenie z tohto monitora s výkonom maximálne 65 W.

### 1 Čo je to?

Inteligentné napájanie je exkluzívna technológia od spoločnosti Philips, ktorá zabezpečuje flexibilné možnosti prívodu napájania pre rôzne zariadenia. Je to užitočné pre napájanie vysoko výkonných prenosných počítačov len pomocou jedného kábla.

Pomocou funkcie inteligentného napájania umožňuje monitor prívod napájania s výkonom až do 65 W prostredníctvom rozhrania USB C prostredníctvom portu USB C v porovnaní so štandardnou hodnotou 45 W.

Aby nedošlo k poškodeniu zariadenia, funkcia Inteligentné napájanie aktivuje ochranu na obmedzenie odberu prúdu.

### 2 Ako aktivovať funkciu Inteligentné napájanie?

Language	Resolution Notification	On
	Smart Power	Off
OSD Setting	Reset	
	Information	
USB Setting		
Setup		

1. Ak chcete prejsť na obrazovku s ponukou OSD, toto tlačidlo prepnete doprava.
2. Prepnutím tohto tlačidla hore alebo dolu zvolíte hlavnú ponuku [Setup] (Nastavenie) a vykonajte potvrdenie prepnutím doprava.

3. Prepnutím tohto tlačidla hore alebo dolu zapnete alebo vypnete funkciu [Smart Power] (Inteligentné napájanie).

### 3 Napájanie prostredníctvom portu USB C

1. Pripojte príslušné zariadenie k portu USB C.
2. Zapnite funkciu [Inteligentné napájanie].
3. Ak je funkcia [Inteligentné napájanie] zapnutá a USB C sa používa na napájanie, potom bude maximálny prívod napájania závisieť od hodnoty jasu monitora. Hodnotu jasu môžete upraviť manuálne s cieľom zvýšiť prívod napájania z tohto monitora.

Existujú 2 úrovne prívodu napájania:

	Hodnota jasu	Prívod napájania z USB C
Úroveň 1	0~70	65W
Úroveň 2	71~100	45W

### ☰ Poznámka

- Ak je funkcia [Inteligentné napájanie] zapnutá a DFP (port na strane výstupu) využíva viac ako 5W, vtedy dokáže USB C poskytovať maximálne 45 W.
- Ak je funkcia [Inteligentné napájanie] vypnutá jednosmerný výstup nie je pripojený, vtedy USB C dokáže poskytovať maximálne 45 W.

## 7. Technické údaje

Obraz/displej	
Typ panela monitora	Technológia IPS
Podsvietenie	Systém W-LED
Veľkosť panela	23,8" (60,5 cm)
Pomer strán	16:9
Rozstup obrazových bodov	0,2745 (H) mm x 0,2745 (V) mm
Contrast Ratio (typ.)	1000:1
Optimálne rozlíšenie	1920 x 1080 @ 60 Hz
Uhol zobrazenia (typ.)	178° (H) / 178° (V) pri C/R > 10
Vylepšenie obrazu	SmartImage Game
Vertikálna frekvencia obnovovania	48 Hz - 75 Hz
Horizontálny kmitočet	30 KHz - 85 KHz
sRGB	ÁNO
Bez blikania	ÁNO
Režim LowBlue	ÁNO
Farby monitora	16,7 M
Adaptive Sync	ÁNO
AMD FreeSync™ (24E1N5300HE)	ÁNO
EasyRead	ÁNO
Pripojiteľnosť	
Zdroj vstupu signálu	HDMI, DisplayPort, USB C
Konektory	1 x USB C (Vstup) 1 x HDMI 1.4 (HDCP 1.4) 1 x DisplayPort 1.2 (HDCP 1.4) 1 x Audio lähtö 4 x USB A (výstup s x1 rýchlym nabíjaním BC 1.2) (5V/1.5A)
Vstupný signál	Oddelená synchronizácia
USB	
USB porty	USB C x1 (Vstup, režim DisplayPort Alt, HDCP 1.4) USB A x 4 (výstup s x1 rýchlym nabíjaním BC 1.2)
Dodávka energie	USB C: USB PD version 3.0, up to 65W (5V/3A, 9V/3A, 10V/3A, 12V/3A, 15V/3A, 20V/3.25A) USB A: x1 fast charge B.C 1.2, up to 7.5W (5V/1.5A)
Super Speed	USB C/USB A: USB 3.2 Gen1, 5 Gbps
Vybavenie a vlastnosti	
reproduktor	24E1N5300AE: 3 W x 2 24E1N5300HE: 5 W x 2
Vstavaná webová kamera	Hello webcam 5M

Jazyky OSD	angličtina, nemčina, španielčina, gréčtina, francúzština, taliančina, maďarčina, holandsčina, portugalčina, brazílska portugalčina, poľština, ruština, švédčina, fínčina, turečtina, čeština, ukrajincina, zjednodušená čínština, tradičná čínština, japončina, kórejčina		
Iné vymoženosti	Montážna zostava VESA (100 x 100mm), Zámok Kensington,		
Kompatibilita s funkciou Plug and Play	DDC/CI, sRGB, Windows 10/8.1/8/7, Mac OSX		
<b>Stojan</b>			
Naklonenie	-5 / +20 stupňov		
Nastavenie výšky	130mm		
Pivot	-90 / +90 stupňov		
<b>Napájanie (24E1N5300AE)</b>			
Spotreba energie	Striedavé vstupné napätie pri 100 V AC, 60Hz	Striedavé vstupné napätie pri 115 V AC, 60Hz	Striedavé vstupné napätie pri 230 V AC, 50Hz
Normálna prevádzka	21,3W (typ.)	21,2W (typ.)	21,2W (typ.)
Kľudový režim (Pohotovostný režim)	0,5W	0,5W	0,5W
Režim vypnutia	0,3W	0,3W	0,3W
Odvádzanie tepla*	Striedavé vstupné napätie pri 100 V AC, 60Hz	Striedavé vstupné napätie pri 115 V AC, 60Hz	Striedavé vstupné napätie pri 230 V AC, 50Hz
Normálna prevádzka	72,70 BTU/hod. (typ.)	72,35 BTU/hod. (typ.)	72,35 BTU/hod. (typ.)
Kľudový režim (Pohotovostný režim)	1,71 BTU/hod.	1,71 BTU/hod.	1,71 BTU/hod.
Režim vypnutia	1,02 BTU/hod.	1,02 BTU/hod.	1,02 BTU/hod.
LED indikátor napájania	Zapnutý režim: Biely, pohotovostný režim/režim spánok: Biely (blikajúci)		
Zdroj napájania	Externý, 100 - 240 V AC, 50/60Hz		
<b>Napájanie (24E1N5300HE)</b>			
Spotreba energie	Striedavé vstupné napätie pri 100 V AC, 60Hz	Striedavé vstupné napätie pri 115 V AC, 60Hz	Striedavé vstupné napätie pri 230 V AC, 50Hz
Normálna prevádzka	24,4W (typ.)	24,2W (typ.)	24,4W (typ.)
Kľudový režim (Pohotovostný režim)	0,5W	0,5W	0,5W
Režim vypnutia	0,3W	0,3W	0,3W



Odvádzanie tepla*	Striedavé vstupné napätie pri 100 V AC, 60Hz	Striedavé vstupné napätie pri 115 V AC, 60Hz	Striedavé vstupné napätie pri 230 V AC, 50Hz
Normálna prevádzka	83,28 BTU/hod. (typ.)	82,59 BTU/hod. (typ.)	83,28 BTU/hod. (typ.)
Kľudový režim (Pohotovostný režim)	1,71 BTU/hod.	1,71 BTU/hod.	1,71 BTU/hod.
Režim vypnutia	1,02 BTU/hod.	1,02 BTU/hod.	1,02 BTU/hod.
LED indikátor napájania	Zapnutý režim: Biely, pohotovostný režim/režim spánok: Biely (blikajúci)		
Zdroj napájania	Externý, 100 – 240 V AC, 50/60Hz		

Rozmery	
Výrobok so stojanom (š x v x h)	24E1N5300AE: 540 x 479 x 198 mm 24E1N5300HE: 540 x 494 x 198 mm
Výrobok bez stojana (š x v x h)	24E1N5300AE: 540 x 321 x 43 mm 24E1N5300HE: 540 x 336 x 43 mm
Výrobok vrátane balenia(š x v x h)	600 x 526 x 143 mm

Hmotnosť	
Výrobok so stojanom	24E1N5300AE: 4,36 kg 24E1N5300HE: 4,37 kg
Výrobok bez stojana	24E1N5300AE: 2,70 kg 24E1N5300HE: 2,71 kg
Výrobok vrátane balenia	24E1N5300AE: 7,64 kg 24E1N5300HE: 7,65 kg

Prevádzkové podmienky	
Rozsah teplôt (prevádzkový)	0°C až 40°C
Relatívna vlhkosť (používanie)	20 % až 80 %
Atmosférický tlak (používanie)	700 až 1060 hPa
Rozsah teplôt (nie prevádzkový)	-20°C až 60°C
Relatívna vlhkosť (mimo prevádzky)	10 % až 90 %
Atmosférický tlak (mimo prevádzky)	500 až 1060 hPa

Životné prostredie a energia	
RoHS	ÁNO
Balenie	100% recyklovateľné
Špecifické látky	Skrinka je neobsahuje BFR v rozsahu 100%

Skrinka	
Farby	Čierny
Povrchová úprava	Textúra

 **Poznámka**

Tieto údaje podliehajú zmenám bez upozornenia. Navštívte stránku [www.philips.com/support](http://www.philips.com/support) a stiahnite si najnovšiu verziu letáku.

## 7.1 Rozlíšenie a predvolené režimy

---

### 1 Maximálne rozlíšenie

1920 x 1080 @ 75 Hz

### 2 Odporúčané rozlíšenie

1920 x 1080 @ 60 Hz

H. frek. (kHz)	Rozlíšenie	V. frek. (Hz)
31,47	720 x 400	70,09
31,47	640 x 480	59,94
35,00	640 x 480	66,67
37,86	640 x 480	72,81
37,50	640 x 480	75,00
35,16	800 x 600	56,25
37,88	800 x 600	60,32
46,88	800 x 600	75,00
48,08	800 x 600	72,19
47,73	832 x 624	74,55
48,36	1024 x 768	60,00
56,48	1024 x 768	70,07
60,02	1024 x 768	75,03
44,77	1280 x 720	59,86
60	1280 x 960	60
63,89	1280 x 1024	60,02
79,98	1280 x 1024	75,03
55,94	1440 x 900	59,89
65,29	1680 x 1050	59,95
67,50	1920 x 1080	60,00
83,89	1920 x 1080	74,97

### Upozornenie

Váš monitor najlepšie funguje pri natívnom rozlíšení 1920 x 1080. Ak chcete dosiahnuť najlepšiu kvalitu zobrazenia, používajte toto odporúčané rozlíšenie.

Na dosiahnutie čo najlepšieho výstupného výkonu sa vždy uistite, že je vaša grafická karta schopná dosiahnuť maximálne rozlíšenie a obnovovaciu frekvenciu tohto zobrazovacieho panela Philips.

## 8. Správa napájania

 **Poznámka**  
Tieto údaje podliehajú zmenám bez upozornenia.

Ak máte vo svojom počítači nainštalovanú zobrazovaciu kartu alebo softvér kompatibilné so štandardom VESA DPM, monitor dokáže počas doby, keď sa nepoužíva automaticky znížiť svoju spotrebu. Ak sa zistí vstupný signál z klávesnice, myši alebo iného vstupného zariadenia, monitor sa automaticky „zobudí“. V nasledujúcej tabuľke sú uvedené spotreba elektrickej energie a signalizácia tejto funkcie automatickej úspory energie:

24E1N5300AE

Popis spotreby elektrickej energie					
Režim VESA	Video	H sync	V sync	Spotrebovaná energia	Farba LED indikátora
Aktívny	ZAP.	Áno	Áno	21,2 W (typ.), 131,7 W (max.)	Biela
Kľudový režim (Pohotovostný režim)	VYP.	Nie	Nie	0,5 W	Biela (blikajúca)
Režim vypnutia	VYP.	-	-	0,3 W	VYP.

24E1N5300HE

Popis spotreby elektrickej energie					
Režim VESA	Video	H sync	V sync	Spotrebovaná energia	Farba LED indikátora
Aktívny	ZAP.	Áno	Áno	24,2 W (typ.), 132,8 W (max.)	Biela
Kľudový režim (Pohotovostný režim)	VYP.	Nie	Nie	0,5 W	Biela (blikajúca)
Režim vypnutia	VYP.	-	-	0,3 W	VYP.

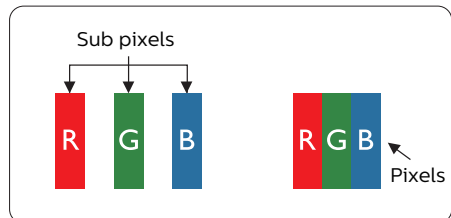
Na meranie spotreby energie týmto monitorom sa používa nasledujúce nastavenie.

- Prírodné rozlíšenie: 1920 x 1080
- Kontrast: 50%
- Jas: 80%
- Teplota farieb: 6500k pri úplne bielej šablóne

## 9. Zákaznícka služba a záruka

### 9.1 Zásady spoločnosti Philips pre chybné obrazové body plochých monitorov

Spoločnosť Philips sa usiluje dodávať najkvalitnejšie výrobky. Používame niektoré z najpokrokovejších výrobných procesov v tomto odvetví a najprísnejšie postupy kontroly kvality. Avšak poruchy obrazových bodov a podskupín obrazových bodov TFT monitorov sú niekedy neodvratiteľné. Žiadny výrobca nie je schopný zaručiť, aby všetky obrazovky boli vyrobené bez porúch obrazových bodov, ale spoločnosť Philips garantuje, že každý monitor s neprijateľným počtom porúch bude v rámci záruky opravený alebo vymenený za nový. Toto oznámenie vysvetľuje rôzne druhy porúch obrazových bodov a definuje prijateľné hladiny pre každý druh. Za účelom oprávnenia na opravu alebo výmenu v rámci záruky, musí počet poruchových obrazových bodov na paneli TFT monitora prekročiť tieto akceptovateľné úrovne. Napríklad, na monitore nemôže byť poruchových viac ako 0,0004% podskupín obrazových bodov. Okrem toho, spoločnosť Philips stanovuje dokonca vyššie kvalitatívne normy pre určité druhy alebo kombinácie porúch obrazových bodov, ktoré sú zreteľnejšie ako ostatné. Tieto pravidlá majú celosvetovú platnosť.



Obrazové body a podskupiny

### obrazových bodov

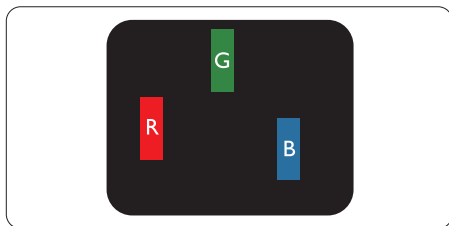
Obrazový bod, alebo obrazový element, sa skladá z troch podskupín obrazového bodu v primárnych farbách - červená, zelená a modrá. Množstvo obrazových bodov spolu vytvára obraz. Keď sú všetky podskupiny obrazového bodu rozsvietené, tri farebné obrazové body spolu sa javia ako biely obrazový bod. Keď sú všetky podskupiny obrazového bodu nerozsvietené, tri farebné obrazové body spolu sa javia ako čierny obrazový bod. Iné kombinácie rozsvietených a nerozsvietených podskupín sa javia ako jeden obrazový bod inej farby.

### Druhy porúch obrazových bodov

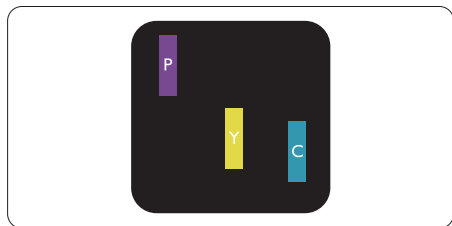
Poruchy obrazových bodov a ich podskupín sa zobrazujú na obrazovke rôznymi spôsobmi. Existujú dva druhy porúch obrazových bodov a mnoho druhov porúch podskupín obrazových bodov v rámci každého druhu.

### Poruchy svetlého bodu

Poruchy svetlého bodu nastanú ak obrazové body alebo podskupiny sú stále rozsvietené alebo „zapnuté“. Svetlý bod je podskupina obrazového bodu, ktorá zostáva svietiť na obrazovke, keď monitor zobrazuje tmavý podklad. Toto sú druhy porúch svetlého bodu.

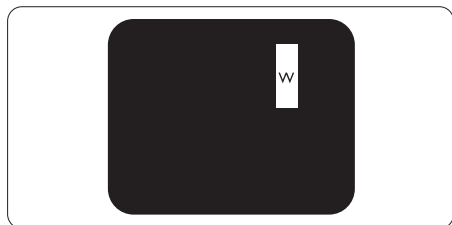


Jedna rozžiarená podskupina obrazového bodu červená, zelená alebo modrá.



Dve susediace žiariace podskupiny:

- Červená + Modrá = Purpurová
- Červená + Zelená = Žltá
- Zelená + Modrá = Azúrová (Bledomodrá)



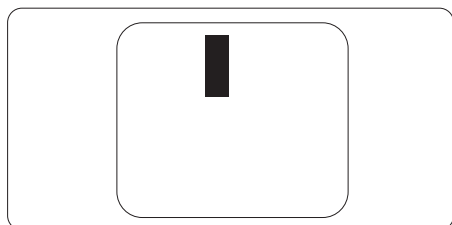
Tri susediace žiariace podskupiny (jeden biely obrazový bod).

#### **Poznámka**

Červený alebo modrý svetlý bod je o viac ako 50 percent jasnejší ako susediace body; zelený svetlý bod je o 30 percent jasnejší ako susediace body.

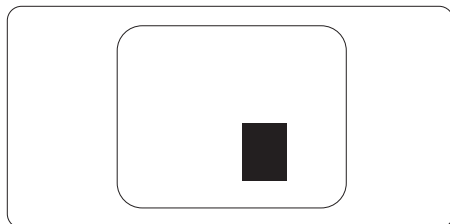
#### **Poruchy čierneho bodu**

Poruchy čierneho bodu nastanú ak obrazové body alebo podskupiny sú stále tmavé alebo „vypnuté“. Tmavý bod je podskupina obrazového bodu, ktorá nezostáva svietiť na obrazovke, keď monitor zobrazuje svetlý podklad. Toto sú druhy porúch čierneho bodu.



#### **Blížkosť porúch obrazových bodov**

Pretože poruchy obrazových bodov a ich podskupín rovnakého druhu, ktoré sú v tesnej blízkosti môžu byť nápadné, spoločnosť Philips tiež definuje tolerancie pre blízkosť porúch obrazových bodov.



#### **Tolerancie pre poruchové obrazové body**

Za účelom oprávnenia na opravu alebo výmenu v rámci záruky v dôsledku porúch obrazových bodov musí počet poruchových obrazových bodov alebo ich podskupín na paneli TFT monitora prekročiť tolerancie uvedené v nasledujúcich tabuľkách.

PORUCHY SVETLÉHO BODU	AKCEPTOVATEĽNÁ ÚROVEŇ
1 rozsvietená podskupina	2
2 susediace rozsvietené podskupiny	1
3 susediace rozsvietené podskupiny (jeden biely obrazová bod)	0
Vzdialenosť medzi dvomi poruchami žiarivého bodu*	>15 mm
Celkové množstvo porúch žiarivého bodu všetkých druhov	3
PORUCHY ČIERNEHO BODU	AKCEPTOVATEĽNÁ ÚROVEŇ
1 tmavá podskupina	5 alebo menej
2 susediace tmavé podskupiny	2 alebo menej
3 susediace tmavé podskupiny	1
Vzdialenosť medzi dvomi poruchami čierneho bodu*	>15 mm
Celkové množstvo porúch čierneho bodu všetkých druhov	5 alebo menej
VŠETKY PORUCHY	AKCEPTOVATEĽNÁ ÚROVEŇ
Celkové množstvo porúch žiarivého alebo čierneho bodu všetkých druhov	5 alebo menej

 **Poznámka**

1 alebo 2 susediace poruchy podskupín = 1 porucha

## 9.2 Zákaznícka služba a záruka

Podrobnosti o záručnom krytí a požiadavkách na ďalšiu podporu, ktoré sú platné vo vašom regióne, nájdete na webovej lokalite [www.philips.com/support](http://www.philips.com/support) alebo sa obráťte na miestne centrum starostlivosti o zákazníkov Philips.

Záručnú dobu nájdete v časti Vyhlásenie o záruke v manuáli s dôležitými informáciami.

Naše certifikované servisné centrum ponúka balík mimozáručného servisu pre prípad, ak by ste si chceli predĺžiť lehotu vašej všeobecnej záruky zakúpením predĺženej záruky.

Ak chcete túto službu využiť, službu si zakúpte do 30 kalendárnych dní od pôvodného dátumu zakúpenia. Počas predĺženej záručnej lehoty servis zahŕňa vyzdvihnutie, opravu a vrátenie, no používateľ bude znášať všetky vzniknulé poplatky.

Ak certifikovaný servisný partner nedokáže vykonať požadované opravy v rámci ponúkaného balíka predĺženej záruky, v prípade možnosti nájdeme alternatívne riešenia do rozsahu vami zakúpenej predĺženej záruky.

Viac informácií získate od vášho centra starostlivosti o zákazníkov Philips alebo od miestneho kontaktného centra (podľa čísla centra starostlivosti o zákazníkov).

Číslo centra starostlivosti o zákazníkov Philips je uvedené nižšie.

• Miestna štandardná záručná lehota	• Predĺžená záručná lehota	• Celková záručná lehota
• V rôznych regiónoch sa líši	• + 1 rok	• Miestna štandardná záručná lehota + 1
	• + 2 roky	• Miestna štandardná záručná lehota + 2
	• + 3 roky	• Miestna štandardná záručná lehota + 3

\*\*Požaduje sa originál dokladu o zakúpení výrobku a predĺženej záruky.

### Poznámka

Regionálnu poradenskú linku služby si pozrite v príručke s dôležitými informáciami, ktorá je k dispozícii na webovej stránke pomoci spoločnosti Philips.



# 10. Riešenie problémov a často kladené otázky

## 10.1 Riešenie problémov

Táto stránka pojednáva o problémoch, ktoré môže vyriešiť svojpomocne používateľ. Ak problém aj naďalej pretrváva po tom, ako ste vyskúšali tieto riešenia, kontaktujte zástupcu zákazníckeho centra spoločnosti Philips.

### 1 Bežné problémy

**Žiadny obraz (Nerozsvietil sa LED indikátor napájania)**

- Uistite sa, že je sieťový kábel zapojený do sieťovej zásuvky a do zadnej časti displeja.
- Najskôr sa uistite, že je vypínač na zadnej strane displeja v polohe OFF (VYPNUTÉ) a potom ho stlačte do polohy ON (ZAPNUTÉ).

**Žiadny obraz (LED indikátor napájania bliká bielou farbou)**

- Presvedčte sa, či je zapnutý počítač.
- Presvedčte sa, či je kábel na prívod signálu pripojený k počítaču správnym spôsobom.
- Skontrolujte, či kábel displeja nemá na strane pripojenia žiadne ohnuté kolíky. Ak áno, kábel opravte, alebo ho vymeňte.
- Je možné, že sa do činnosti uviedla funkcia úspory energie.

**Hlásenie na obrazovke**

Check cable connection

- Uistite sa, či je kábel displeja pripojený k počítaču správnym spôsobom. (Pozrite si aj Stručný návod na obsluhu).
- Skontrolujte, či kábel displeja nemá ohnuté kolíky.
- Presvedčte sa, či je zapnutý počítač.

**Viditeľné znaky dymu alebo iskier**

- Nevykonávajte žiadny z krokov riešenia problémov.
- Kvôli bezpečnosti odpojte okamžite monitor od sieťového zdroja napájania
- Okamžite sa spojte so zástupcom zákazníckeho servisu spoločnosti Philips.

### 2 Problémy so zobrazovaním

**Obraz na obrazovke sa chveje**

- Skontrolujte, či je kábel na prívod signálu správne a bezpečne pripojený ku grafickej karte alebo k počítaču.

**Obraz sa javí rozmazaný, nejasný alebo príliš tmavý.**

- Pomocou zobrazenia na obrazovke nastavte kontrast a jas.

**Po vypnutí napájania zostáva „paobraz“, „vpálenie obrazu“ alebo „zobrazenie duchov“.**

- Neprerušené dlhodobé zobrazenie nepohybujúcich sa alebo statických obrázkov môže na vašej obrazovke spôsobiť „vpálenie obrazu“, ktoré je známe aj ako „paobraz“ alebo „zobrazenie duchov“. „Vpálenie obrazu“, „paobraz“ alebo „zobrazenie duchov“ predstavujú dobre známy jav v oblasti technológií LCD panelov. Vo väčšine prípadov „vpálenie obrazu“, „paobraz“ alebo „zobrazenie duchov“ postupne po istom čase po vypnutí napájania zmiznú.
- Ak mienite nechať displej bez dozoru, vždy spustite pohybujúci sa šetrič obrazovky.
- Vždy aktivujte aplikáciu pravidelnej obnovy obrazovky v prípade, že sa na LCD displeji bude zobrazovať nemenný statický obsah.
- Opomenutie aktivovať šetrič obrazovky alebo aplikáciu na pravidelné obnovovanie obrazovky

môže mať za následok vážne „vypálenie obrazu“, vznik „paobrazu“ alebo „zobrazenie duchov“, pričom tieto príznaky nezmiznú a nedajú sa opraviť. Na vyššie uvedené poškodenie sa vaša záruka nevzťahuje.

**Obraz sa javí skreslený. Text je neostrý alebo rozmazaný.**

- Rozlíšenie zobrazenia počítača nastavte na rovnaký režim ako je odporúčané prirodzené rozlíšenie obrazovky displeja.

**Na obrazovke sa objavujú zelené, červené, modré, tmavé a biele body**

- Zotrývajúce body sú normálnou vlastnosťou tekutých kryštálov používaných v rámci dnešných technológií. Viac podrobností nájdete v časti týkajúcej sa zásad ohľadne obrazových bodov.

**\* Svetlo „indikátora napájania“ je príliš silné a ruší ma**

- Svetlo „indikátora napájania“ je možné nastaviť pomocou položky Nastavenie LED indikátora napájania v rámci hlavných ovládacích prvkov OSD.

Ak potrebujete ďalšiu pomoc, pozrite si kontaktné informácie týkajúce sa prevádzky, ktoré sú v príručke uvedené v časti Dôležité informácie a kontaktujte zástupcu oddelenia služieb zákazníkom spoločnosti Philips.

**\* Funkčnosť sa líši podľa displeja.**

## 10.2 Všeobecné časté otázky

**Otázka 1: Čo mám urobiť, keď sa po nainštalovaní displeja zobrazí na obrazovke hlásenie „Cannot display this video mode (Nie je možné zobraziť tento režim obrazu)“?**

**Odpoveď:** Odporúčané rozlíšenie pre tento displej: 1920 x 1080

- Odpojte všetky káble a potom pripojte počítač k displeju, ktorý sa používal predtým.
- V menu Start (Štart) systému Windows zvolte položku Settings (Nastavenie)/Control Panel (Ovládací panel). V okne Control Panel (Ovládací panel) zvolte ikonu Display (Obrazovka). Na ovládacom paneli Display (Obrazovka) zvolte záložku „Settings (Nastavenie)“. V rámci karty Setting (Nastavenia) v rámečku s názvom „desktop area (veľkosť pracovnej plochy)“ posuňte bežec na hodnotu 1920 x 1080 pixlov.
- Otvorte položku „Advanced Properties (Spresniť)“ a v záložke Monitor nastavte položku Frekvencia obnovovania obrazovky na hodnotu 60 Hz a potom kliknite na OK.
- Reštartujte svoj počítač a zopakujte kroky 2 a 3, aby ste si overili, či je PC nastavený na rozlíšenie 1920 x 1080.
- Vypnite počítač, odpojte starý displej a znovu zapojte svoj LCD displej Philips.
- Zapnite displej a potom počítač.

**Otázka 2: Aká je odporúčaná frekvencia obnovovania pre LCD monitor?**

**Odpoveď:** Odporúčaná frekvencia obnovovania pri LCD monitoroch je 60 Hz. V prípade akéhokoľvek rušenia na obrazovke môžete nastaviť až 75 Hz a uvidíte, či sa rušenie odstráni.

**Otázka 3:** Čo sú súbory s príponami .inf a .icm? Ako nainštalujem ovládače (súbory s príponami .inf a .icm)?

**Odpoveď:** Sú to súbory ovládačov pre váš monitor. Pri prvej inštalácii monitora môže váš počítač od vás vyžadovať ovládače monitora (súbory s príponami .inf a .icm). Postupujte podľa pokynov vo vašom návode na používanie, ovládače monitora (súbory s príponami .inf a .icm) sa nainštalujú automaticky.

**Otázka 4:** Akým spôsobom sa dá nastaviť rozlíšenie?

**Odpoveď:** Vaša video karta/ovládač grafického zobrazenia a displej spoločne určia dostupné rozlíšenia. Požadované rozlíšenie je možné zvoliť v položke Control Panel (Ovládací panel) systému Windows® pomocou „Display Properties (Vlastnosti zobrazenia)“.

**Otázka 5:** Čo sa stane, keď si nebudem vedieť dať rady pri nastavovaní displeja pomocou OSD?

**Odpoveď:** Jednoducho stlačte tlačidlo ➡ a potom zvolíte možnosť „Reset (Resetovať)“, aby sa vyvolali všetky pôvodné nastavenia z výroby.

**Otázka 6:** Je LCD obrazovka odolná voči poškriabaniu?

**Odpoveď:** Vo všeobecnosti sa odporúča, aby nebol povrch panela vystavený nadmernému pôsobeniu nárazov a aby sa chránil pred ostrými alebo tupými predmetmi. Pri manipulácii s displejom zabezpečte, aby sa na stranu s povrchom panela nevyvíjal žiadny tlak a aby naň

nepôsobila žiadna sila. Mohlo by to mať vplyv na záručné podmienky.

**Otázka 7:** Ako by sa mal čistiť LCD povrch?

**Odpoveď:** Pri bežnom čistení použite čistú, mäkkú tkaninu. Pri dôkladnom čistení použite izopropylalkohol. Nepoužívajte iné rozpúšťadlá, ako sú napr. etylalkohol, etanol, acetón, hexán, atď.

**Otázka 8:** Je možné zmeniť nastavenie farieb displeja?

**Odpoveď:** Áno, je možné zmeniť nastavenie farieb prostredníctvom ovládania zobrazenia na obrazovke (OSD) podľa nasledujúceho postupu:

- Stlačením tlačidla ➡ sa vám zobrazí ponuka pre OSD (Zobrazenie na obrazovke)
- Stlačte ↓ a zvolíte možnosť „Farba“; následne stlačte ➡, čím zadáte nastavenie farieb. Existujú tri dolu uvedené nastavenia farieb.
  1. Color Temperature (Teplota farieb): Native, 5000K, 6500K, 7500K, 8200K, 9300K a 11500K. Pri nastavení rozsahu na 5000K sa farby zobrazovacieho panela javia ako „teplé, s červeno-bielym farebným odtieňom“, pričom pri nastavení 11500K získa teplota farieb „chladný, bielo-modrý odtieň“.
  2. sRGB: Ide o štandardné nastavenie na zaistenie správnej výmeny farieb medzi rôznymi zariadeniami (napr. digitálnymi fotoaparátmi, displejmi, tlačiarňami, skenermi, atď.)
  3. User Define (Zadefinované používateľom): Používateľ si môže zvoliť svoje požadované nastavenie farieb na základe prispôbenia červenej, zelenej a modrej farby.

## Poznámka

Meranie farby svetla vyžarovanej predmetom počas jeho zahrievania. Toto meranie sa vyjadruje v rámci absolútnej stupnice (stupňov Kelvina). Nižšie teploty Kelvina, napr. 2004K, sú červené a vyššie teploty, ako napr. 9300K sú modré. Neutrálna teplota je biela, a to pri 6504K.

**Otázka 9:** Môžem pripojiť svoj LCD displej k akémukoľvek PC, pracovnej stanici alebo počítaču Mac?

**Odpoveď:** Áno. Všetky LCD displeje Philips sú plne kompatibilné so štandardnými PC, počítačmi Mac a pracovnými stanicami. Je možné, že na pripojenie displeja k systému Mac budete potrebovať káblový adaptér. Kontaktujte prosím svojho obchodného zástupcu spoločnosti Philips a vyžiadajte si ďalšie informácie.

**Otázka 10:** Majú LCD displeje Philips funkciu Zapoj a hrať?

**Odpoveď:** Áno, tieto displeje sú kompatibilné s funkciou Plug and Play v rámci systémov 10/8.1/8/7, Mac OSX.

**Otázka 11:** Čo je zamrzanie obrazu, vpálenie obrazu, paobraz alebo duchovia v rámci LCD panelov?

**Odpoveď:** Neprerušené dlhodobé zobrazenie nepohybujúcich sa alebo statických obrázkov môže na vašej obrazovke spôsobiť „vpálenie obrazu“, ktoré je známe aj ako „paobraz“ alebo „zobrazenie duchov“. „Vpálenie obrazu“, „paobraz“ alebo „zobrazenie duchov“ predstavujú dobre známy jav v oblasti technológií LCD panelov. Vo väčšine prípadov „vpálenie“, „paobraz“ alebo „duchovia“ postupne po istom čase po vypnutí napájania zmiznú. Ak mienite nechať displej

bez dozoru, vždy spustíte pohybujúci sa šetrič obrazovky.

Vždy aktivujte aplikáciu pravidelnej obnovy obrazovky v prípade, že sa na LCD displeji bude zobrazovať nemenný statický obsah.


## Výstraha

Opomenutie aktivovať šetrič obrazovky alebo aplikáciu na pravidelné obnovenie obrazovky môže mať za následok vážne „vypálenie obrazu“, vznik „paobrazu“ alebo „zobrazenie duchov“, pričom tieto príznaky nezmiznú a nedajú sa opraviť. Na vyššie uvedené poškodenie sa vaša záruka nevzťahuje.

**Otázka 12:** Prečo sa na obrazovke nezobrazuje ostrý text, ale sa zobrazujú vrúbkované znaky?

**Odpoveď:** Váš LCD displej najlepšie funguje pri prirodzenom rozlíšení 1920 x 1080 . Najlepšie zobrazenie dosiahnete pri tomto rozlíšení.

**Otázka 13:** Ako mám odomknúť alebo zamknúť klávesové skratky?

**Odpoveď:** Ak chcete klávesové skratky odomknúť alebo zamknúť, stlačte a podržte tlačidlo  po dobu 10 sekúnd. Na obrazovke monitora sa otvorí okno „Attention (Pozor)“, ktoré uvádza stav odomknutia alebo zamknutia tak, ako je to znázornené na dolnom obrázku.



Monitor control unlocked



Monitor controls locked

Otázka 14: ?Kde môžem v EDFU  
nájsť manuál s dôležitými  
informáciami

Odpoveď: Manuál s dôležitými  
informáciami s môžete  
stiahnuť z internetovej  
stránky Philips s technickou  
podporou.



2021 © TOP Victory Investments Ltd. Všetky práva vyhradené.

Tento výrobok bol vyrobený a predaný pod zodpovednosťou spoločnosti Top Victory Investments Ltd., a spoločnosť Top Victory Investments Ltd. je preto ručiteľom tohto výrobku. Philips a Philips Shield Emblem sú registrované ochranné známky spoločnosti Koninklijke Philips N.V. a používajú sa na základe licencie.

Technické špecifikácie podliehajú zmenám bez predchádzajúceho oznámenia.

Verzia: 24E1N5300E1T