

▶ LFR73844NOC

SK Návod na používanie
Práčka

USER MANUAL



AEG

OBSAH

1. BEZPEČNOSTNÉ INFORMÁCIE.....	3
2. BEZPEČNOSTNÉ POKYNY.....	5
3. POPIS VÝROBKU.....	7
4. TECHNICKÉ ÚDAJE.....	8
5. INŠTALÁCIA.....	9
6. OVLÁDACÍ PANEL.....	14
7. VOLIČE A TLAČIDLÁ.....	16
8. NASTAVENIA.....	19
9. PRED PRVÝM POUŽITÍM.....	20
10. PROGRAMY.....	21
11. KAŽDODENNÉ POUŽÍVANIE.....	27
12. TIPY A RADY.....	32
13. OŠETROVANIE A ČISTENIE.....	34
14. RIEŠENIE PROBLÉMOV.....	41
15. HODNOTY SPOTREBY.....	45
16. RÝCHLY SPRIEVODCA.....	47
17. OCHRANA ŽIVOTNÉHO PROSTREDIA.....	49

NA DOSIAHNUTIE PERFEKTNÝCH VÝSLEDKOV

Ďakujeme, že ste si vybrali tento výrobok značky AEG. Vytvorili sme ho, aby vám poskytol bezchybný výkon na mnoho rokov, pričom sme použili inováčné technológie, ktoré pomáhajú zjednodušovať život – funkcie, ktoré nenájdete u bežných spotrebičov. Venujte, prosím, niekoľko minút tomuto návodu a dôkladne si ho prečítajte, aby ste svoj spotrebič mohli využívať čo najlepšie. Navštívte našu stránku, kde nájdete:



Rady týkajúce sa používania, brožúry, návody na riešenie problémov a informácie o servise a opravách:

www.aeg.com/support



Zaregistrujte si výrobok a využite tak ešte lepší servis:

www.registreaeg.com



Pre váš spotrebič si môžete zakúpiť príslušenstvo, spotrebný materiál a originálne náhradné diely:


www.aeg.com/shop

STAROSTLIVOSŤ O ZÁKAZNÍKA A ZÁKAZNÍCKY SERVIS

Vždy používajte originálne náhradné diely.

Ak potrebujete kontaktovať autorizované servisné stredisko, uistite sa, že máte k dispozícii nasledujúce údaje: Model, číslo výrobku, sériové číslo.

Tieto informácie nájdete na typovom štítku.

 Upozornenie / Výstražné a bezpečnostné informácie

 Všeobecné informácie a tipy

 Informácie o životnom prostredí

Vyhradzuje si právo na zmeny bez predchádzajúceho upozornenia.

1. ⚠️ BEZPEČNOSTNÉ INFORMÁCIE



Pred začiatkom inštalácie a používaním tohto spotrebiča si pozorne prečítajte priložený návod na používanie.

Výrobca nezodpovedá za zranenia ani za škody spôsobené nesprávnou inštaláciou alebo používaním. Tieto pokyny uchovávajte na bezpečnom a prístupnom mieste, aby ste do nich mohli v budúcnosti nahliadnuť.

1.1 Bezpečnosť detí a zraniteľných osôb

- Tento spotrebič smú používať deti staršie ako 8 rokov a osoby so zníženou fyzickou, zmyslovou alebo psychickou spôsobilosťou alebo nedostatkom skúseností a znalostí, iba ak sú pod dozorom zodpovednej osoby alebo ak boli zodpovednou osobou poučené o bezpečnom používaní spotrebiča a rozumejú prípadným rizikám.
- Deti od 3 do 8 rokov a osoby s vysokou mierou postihnutia nesmú mať prístup k spotrebiču, pokiaľ nie sú pod nepretržitým dohľadom zodpovednej osoby.
- Deti do 3 rokov nesmú mať prístup k spotrebiču, pokiaľ nie sú pod nepretržitým dohľadom zodpovednej osoby.
- Deti by mali byť pod dozorom, aby sa zabezpečilo, že sa so spotrebičom nebudú hrať.
- Obaly vždy uschovajte mimo dosah detí a náležite ich zlikvidujte.
- Umývacie/pracie/čistiace prostriedky uschovávajte mimo dosahu detí.
- Keď sú dvierka spotrebiča otvorené, nedovoľte deťom ani domácim zvieratám, aby sa k nemu priblížili.
- Ak má spotrebič detskú poistku, mala by byť zapnutá.
- Deti nesmú spotrebič bez dozoru čistiť ani vykonávať žiadnu údržbu na spotrebiči.

1.2 Všeobecná bezpečnosť

- Tento spotrebič je určený iba na pranie bielizne určenej na pranie v domácnosti.
- Tento spotrebič je určený na jedno použitie v domácnosti v interiéri.
- Tento spotrebič sa môže používať v kanceláriách, hotelových hosťovských izbách, izbách s posteľou a raňajkami, v domovoch poľnohospodárskych hostí a iných podobných ubytovacích zariadeniach, ak takéto používanie nepresiahne (priemerné) úroveň používania v domácnosti.
- Nemeňte technické parametre tohto spotrebiča.
- Maximálna náplň spotrebiča je 8.0 kg. Neprekračujte maximálnu náplň každého programu (pozrite si kapitolu s názvom Programy).
- Prevádzkový tlak vody v mieste vstupu vody z prípojky musí byť v rozmedzí od 0,5 bar (0,05 MPa) do 10 bar (1,0 MPa).
- Vetrací otvor v dolnej časti spotrebiča nesmie byť zakrytý kobercom, podložkou ani inou pokrývkou podlahy.
- Spotrebič treba zapojiť do vodovodnej siete pomocou novej dodanej súpravy hadíc alebo iných nových súprav hadíc dodaných autorizovaným servisným strediskom.
- Staré súpravy hadíc sa nesmú znovu použiť.
- Ak je poškodený elektrický napájací kábel, musíte ho dať vymeniť u výrobcu, v autorizovanom servisnom stredisku alebo u kvalifikovanej osoby, aby sa predišlo nebezpečenstvu.
- Pred vykonávaním údržby spotrebič vypnite a vyťahnite jeho zástrčku zo sieťovej zásuvky.
- Na čistenie spotrebiča nepoužívajte prúd vody pod vysokým tlakom a/alebo paru.
- Vyčistite spotrebič vlhkou handričkou. Používajte iba neutrálne čistiace prostriedky. Nepoužívajte abrazívne

výrobky, čistiace špongie s abrazívnou vrstvou, rozpúšťadlá ani kovové predmety.

- Ak je na práčke umiestnená sušička vo vežovej zostave, pri inštalácii treba použiť správnu montážnu súpravu schválenú spoločnosťou AEG (bližšie informácie nájdete v kapitole „Príslušenstvo – Montážna súprava“).

2. BEZPEČNOSTNÉ POKYNY

2.1 Inštalácia



Inštalácia musí byť v súlade s príslušnými nariadeniami v danej krajine.

- Odstráňte všetky časti obalu a prepravné skrutky vrátane gumeného puzdra s plastovou rozpernou vložkou.
- Prepravné skrutky uschovajte na bezpečnom mieste. V prípade budúceho presunu spotrebiča ich budete musieť opäť naskrutkovať, aby ste zablokovaním bubna zabránili vnútornému poškodeniu.
- Vždy dávajte pozor, ak presúvate spotrebič, pretože je ťažký. Vždy používajte ochranné rukavice a uzavretú obuv.
- Dodržiavajte pokyny na inštaláciu dodané so spotrebičom.
- Poškodený spotrebič neinštalujte ani nepoužívajte.
- Spotrebič neinštalujte ani nepoužívajte na miestach, kde môže byť teplota nižšia ako 0 °C alebo kde je spotrebič vystavený poveternostným vplyvom.
- Podlaha, kde má byť spotrebič umiestnený, musí byť rovná, stabilná, čistá a odolná voči vyššej teplote.
- Zabezpečte prúdenie vzduchu medzi spotrebičom a podlahou.
- Po umiestnení spotrebiča do konečnej trvalej polohy skontrolujte pomocou vodováhy, či je vo vodorovnej polohe. Ak nie je vo vodorovnej polohe, zvýšte alebo znížte nožičky podľa potreby.
- Spotrebič neinštalujte priamo nad odtok v podlahe.

- Spotrebič nepostrekujte vodou a nevystavujte ho nadmernej vlhkosti.
- Spotrebič neinštalujte tam, kde dverka spotrebiča nemožno úplne otvoriť.
- Pod spotrebič nedávajte zatvorenú nádobu na zachytávanie eventuálne unikajúcej vody. Informácie o povolenom príslušenstve vám poskytne autorizované servisné stredisko.

2.2 Elektrické zapojenie



VAROVANIE!

Nebezpečenstvo požiaru a zásahu elektrickým prúdom.

- **UPOZORNENIE:** Tento spotrebič je určený na inštaláciu/pripojenie k uzemňovaciemu pripojeniu v budove.
- Vždy používajte správne nainštalovanú zásuvku odolnú proti nárazom.
- Uistite sa, že parametre na typovom štítku sú kompatibilné s elektrickým napätím zdroja napájania.
- Nepoužívajte viaczásuvkové adaptéry ani predlžovacie káble.
- Uistite sa, že zástrčka a prívodný elektrický kábel nie sú poškodené. Ak prívodný elektrický kábel spotrebiča treba vymeniť, túto operáciu smie urobiť iba pracovník autorizovaného servisného strediska.
- Sieťovú zástrčku pripojte do sieťovej zásuvky až po dokončení inštalácie. Po inštalácii sa uistite, že máte prístup k sieťovej zástrčke.
- Nedotýkajte sa elektrického napájacieho kábla ani jeho zástrčky mokrymi rukami.

- Spotrebič neodpájajte ťahaním za napájací kábel. Vždy ťahajte za sieťovú zástrčku.

2.3 Prívod vody

- Prívodná voda nesmie prekročiť 25 °C.
- Vodné hadice nesmiete poškodiť.
- Pred pripojením k novým potrubiam alebo potrubiam, ktoré sa dlho nepoužívali alebo boli opravené alebo vybavené novými zariadeniami (vodomery atď.), nechajte vodu stiecť, kým nebude čistá a číra.
- Uistite sa, že prvého použitia spotrebiča alebo po ňom viditeľne neuniká voda.
- Ak je prívodná hadica príliš krátka, nepoužívajte predlžovaciu hadicu. Obráťte sa na autorizované servisné stredisko a požiadajte o výmenu prívodnej hadice.
- Pri rozbalovaní spotrebiča môže dôjsť k vytečeniu vody z odtokovej hadice. Je to spôsobené použitím vody pri testovaní spotrebičov v továrni.
- Odtokovú hadicu môžete predĺžiť do dĺžky najviac 400 cm. Ak potrebujete inú odtokovú hadicu, prípadne ju chcete predĺžiť, obráťte na autorizované servisné stredisko.
- Po inštalácii sa uistite, že máte prístup k vodovodnému kohútiku.

2.4 Používanie



VAROVANIE!

Hrozí nebezpečenstvo poranenia, zásahu elektrickým prúdom, požiaru, popálenín alebo poškodenia spotrebiča.

- Dodržiavajte bezpečnostné pokyny na obale umývacieho prostriedku.
- Horľavé látky ani predmety, ktoré sú nasiaknuté horľavými látkami, nekladte do spotrebiča, do jeho blízkosti ani naň.
- Neperte tkaniny silne znečistené olejom, masnotou alebo inými masnými látkami. Môže dôjsť k poškodeniu gumených dielov práčky. Takúto bielizeň pre pranie v práčke predperte v rukách.

- Nedotýkajte sa sklenených dvierok, pokiaľ je zapnutý program. Sklo sa môže stať horúce.
- Uistite sa, že ste z bielizne odstránili všetky kovové predmety.

2.5 Servis

- Ak treba dať spotrebič opraviť, obráťte sa na autorizované servisné stredisko. Používajte iba originálne náhradné diely.
- Nezabudnite, že vlastnoručná alebo neprofesionálna oprava môže mať bezpečnostné následky a mohla by spôsobiť zánik záruky.
- Nasledovné náhradné diely budú dostupné do dobu 10 rokov od ukončenia predaja modelu: motor a kefy motora, prevodovka medzi motorom a bubnom, čerpadlá, tlmiče a pružiny, prací bubon, bubnová trojnožka a súvisiace guľčkové ložiská, ohrievače a ohrevné prvky vrátane tepelných čerpadiel, potrubí a súvisiacej výbavy vrátane hadíc, ventilov, filtrov a systémov aquastop, dosky plošných spojov, elektronické displeje, tlakové spínače, termostaty a senzory, softvér a firmvéry vrátane resetovacieho softvéru, dvere, závesy dverí a tesnenia, iné tesnenia, súprava zamykania dverí, plastové periférie ako dávkovače pracieho prostriedku. Upozorňujeme, že niektoré z týchto dielov môžu byť dostupné iba pre profesionálnych opravárov, a že nie všetky náhradné diely sú vhodné pre všetky modely.
- Informácie o žiarovke/žiarovkách vnútri tohto výrobku a náhradných dieloch osvetlenia, ktoré sa predávajú samostatne: Tieto žiarovky sú navrhnuté tak, aby odolali extrémnym podmienkam v domácich spotrebičoch, ako napr. teplota, vibrácie, vlhkosť, alebo slúžia ako ukazovatele prevádzkového stavu spotrebiča. Nie sú určené na používanie iným spôsobom a nie sú vhodné na osvetlenie priestorov v domácnosti.

2.6 Likvidácia



VAROVANIE!

Hrozí nebezpečenstvo poranenia alebo udusenía.

- Spotrebič odpojte od elektrickej siete a prívodu vody.
- Prívodný elektrický kábel odrežte blízko pri spotrebiči a zlikvidujte ho.

- Odstráňte západku dvierok, aby ste zabránili uviaznutiu detí a domácich zvierat v bubne.
- Spotrebič zlikvidujte v súlade s miestnymi požiadavkami na recykláciu elektrických a elektronických spotrebičov (WEEE).

3. POPIS VÝROBKU

3.1 Špeciálne funkcie

Vaša nová práčka spĺňa všetky moderné požiadavky na účinné ošetrovanie bielizne pri nízkej spotrebe vody, energie a pracieho prostriedku a na správnu starostlivosť o bielizeň.

- **UniversalDose Zásuvka** s priehradkou pre každý typ pracieho prostriedku, vrátane priehradky pre kapsule PODS®, vybavená systémom, ktorý dokáže optimálne rozdištruovať a zmiešať prací prostriedok a rozpustiť zvyšky pracieho prostriedku po každom cykle.
- Technológia **ProSense** rozpozná množstvo bielizne a do 30 sekúnd nastaví trvanie programu. Prací program sa prispôsobí podľa množstva a typu bielizne a spotrebuje iba toľko času, energie a vody, koľko je potrebné.

- Para predstavuje rýchly a jednoduchý spôsob osvieženia oblečenia. Jemné parné programy odstraňujú pach zo suchého oblečenia a redukovujú jeho pokrčenie, takže tkaniny je potrebné žehliť len minimálne.

Voliteľná funkcia Para plus ukončí

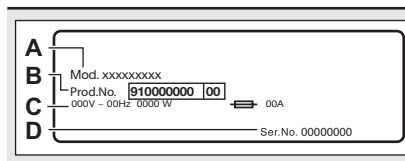
každý cyklus jemnou parou, ktorá uvoľní vlákna a zmierni pokrčenie bielizne. Žehlenie bude jednoduchšie!

- Systém **AEG Steam Fragrance** spolu s parnými programami a ponúka perfektné riešenie na osvieženie dokonca aj tých najjemnejších odevov bez prania. Jemnú arómu vyvinutú spoločnosťou **AEG** môžete použiť na to, aby ste popri odstránení pachov a vyhladení záhybov dodali oblečeniu príjemný pocit práve vypranej bielizne.

3.2 Prehľad o spotrebiči



- | | |
|---|-------------------------------------|
| 1 Pracovná plocha | 8 Odtoková hadica |
| 2 Dávkovač pracieho prostriedku | 9 Prípojka prítokovej hadice |
| 3 Ovládací panel | 10 Napájací kábel |
| 4 Rukoväť dvierok | 11 Prepravné skrutky |
| 5 Typový štítok | 12 Podpora hadice |
| 6 Filter vypúšťacieho čerpadla | |
| 7 Nôžky na vyrovnanie spotrebiča | |



Na typovom štítku sa uvádza:

- A. názov modelu,
 B. číslo výroby,
 C. elektrické parametre,
 D. sériové číslo

4. TECHNICKÉ ÚDAJE

Rozmer	Šírka/výška/celková hĺbka	59.7 cm /84.7 cm /57.6 cm
Elektrické zapojenie	Napätie	230 V
	Celkový výkon	2200 W
	Poistka	10 A
	Frekvencia	50 Hz
Úroveň ochrany pred vstupom pevných častíc a vlhkosti zabezpečená ochranným krytom, okrem nízkonapäťových zariadení bez ochrany pred vlhkosťou		IPX4

Tlak prívodu vody	Minimálny Maximálny	0,5 bar (0,05 MPa) 10 bar (1,0 MPa)
Prívod vody ¹⁾		Studená voda
Maximálna hmotnosť náplne	Bavlna	8.0 kg
Rýchlosť odstreďovania	Maximálna rýchlosť odstreďovania	1400 ot./min

¹⁾ Prívodnú hadicu pripojte k vodovodnému kohútiku so 3/4" závitom.

5. INŠTALÁCIA



VAROVANIE!

Pozrite si kapitoly oľadne bezpečnosti.

5.1 Rozbalenie



VAROVANIE!

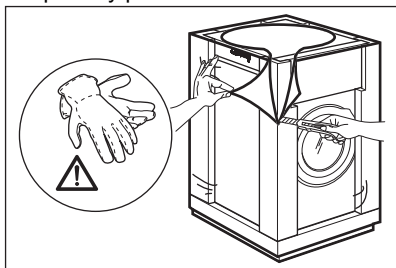
Pred inštaláciou spotrebiča odstráňte všetky obaly a prepravné skrutky.



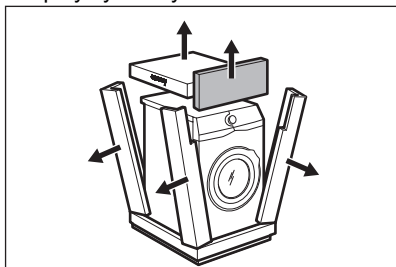
VAROVANIE!

Použite rukavice.

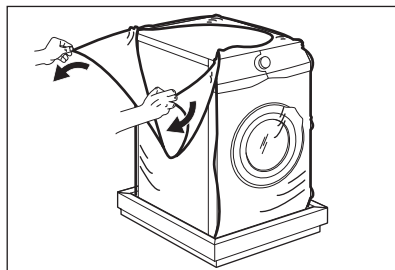
1. Odstráňte vonkajšiu fóliu. V prípade potreby použite nôž.



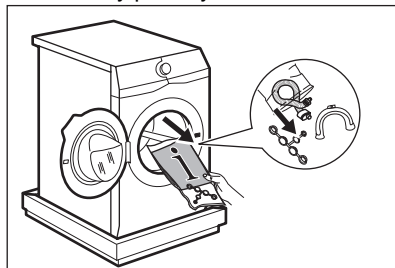
2. Odstráňte kartónový vrch a polystyrénový obal.



3. Odstráňte vnútornú fóliu.



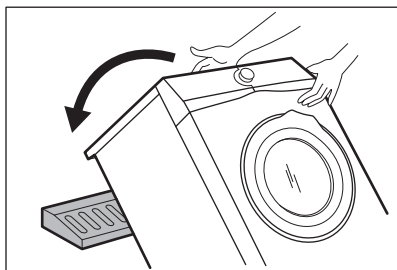
4. Otvorte dverka a odstráňte polystyrénový diel z tesnenia dverok a všetky položky z bubna.



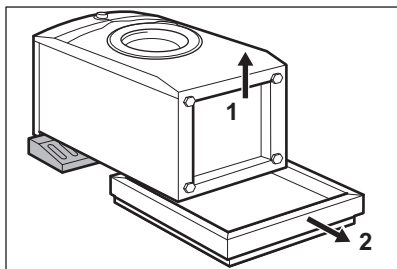
5. Opatrne položte spotrebič na jeho zadnú stranu.
6. Predný polystyrénový obalový prvok položte na podlahu ako podložku pod spotrebič.



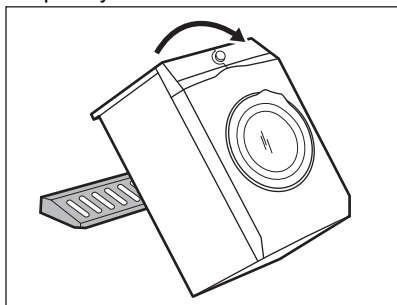
Dbajte na to, aby ste nepoškodili hadice.



7. Odstráňte dolnú polystyrénovú ochranu.



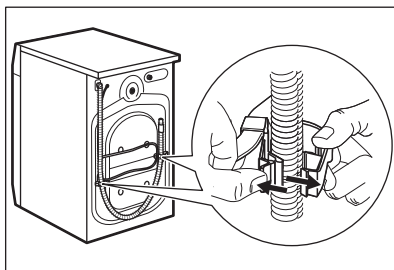
8. Spotrebič nadvihnite do kolmej polohy.



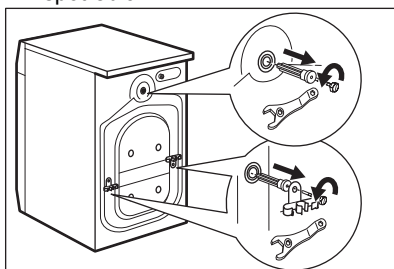
9. Napájaci kábel a odtokovú hadicu uvoľníte z držiakov.



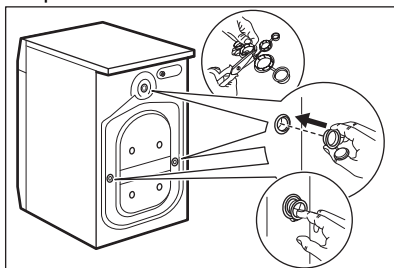
Môže dôjsť k vytečeniu vody z odtokovej hadice. Je to spôsobené použitím vody pri testovaní spotrebičov v továrni.



10. Kľúčom dodávaným s práčkou odstráňte tri skrutky/príchytky na spotrebiči.



11. Vytiahnite všetky plastové rozpery.
12. Do otvorov založte plastové kryty, ktoré nájdete v sáčku s návodom na použitie.



Odporúčame, aby ste si obaly a prepravné skrutky odložili pre prípady, keď budete spotrebič premiestňovať.

5.2 Umiestnenie a vyrovnanie do vodorovnej polohy

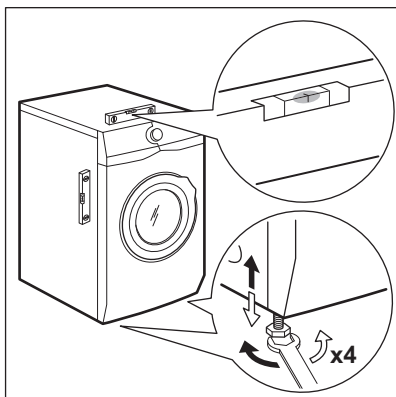
1. Spotrebič nainštalujte na plochú a tvrdú podlahu.

- i** Uistite sa, že koberec nebráni cirkulácii vzduchu pod spotrebičom. Uistite sa, že sa spotrebič nedotýka steny ani iného nábytku.
2. Úroveň nastavte uvoľnením alebo utiahnutím nožičiek.



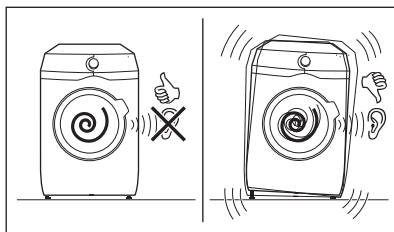
VAROVANIE!

Spotrebič nevyrovnávajte vložení kartónu, dreva alebo podobných materiálov pod nožičky spotrebiča.



Spotrebič musí byť vo vodorovnej polohe a stabilný.

- i** Správnym nastavením spotrebiča zabránite vibráciám, hluku a pohybu spotrebiča počas jeho činnosti.
- i** Keď je spotrebič nainštalovaný na sokli alebo ak je sušička nainštalovaná na práčke, použite príslušenstvo popísané v kapitole „Príslušenstvo“. Pozorne si prečítajte pokyny dodávané so spotrebičom a príslušenstvom.



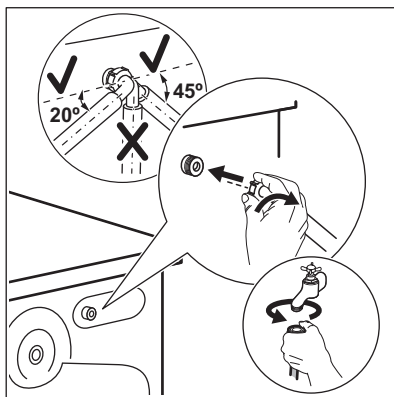
5.3 Súprava upevňovacích prvkov

Ak spotrebič chcete nainštalovať na podstavec, ktorý nie je príslušenstvom dodaným spoločnosťou AEG, zaistite spotrebič upevňovacími prvkami. Tento náhradný diel je dostupný v internetovom obchode alebo u autorizovaného predajcu.

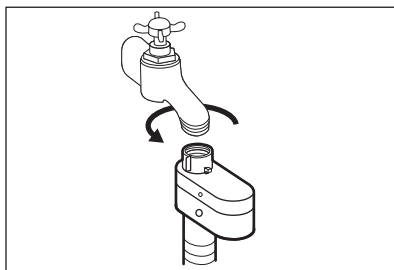
Pozorne si prečítajte pokyny dodávané s príslušenstvom.

5.4 Prívodná hadica

1. Pripojte prívodnú hadicu na vodu na zadnú stranu spotrebiča.
2. Umiestnite ju doľava alebo doprava, v závislosti od polohy vodovodného kohútika.



- i** Uistite sa, že prívodná hadica nie je vo vertikálnej polohe.
3. V prípade potreby, uvoľnite kruhovú maticu a nastavte správnu polohu.
 4. Prívodnú hadicu pripojte k vodovodnému kohútiku so studenou vodou s 3/4" závitom.

**VAROVANIE!**

Prívodná voda nesmie prekročiť 25 °C.

**UPOZORNENIE!**

Uistite sa, že zo spojení neuniká voda.

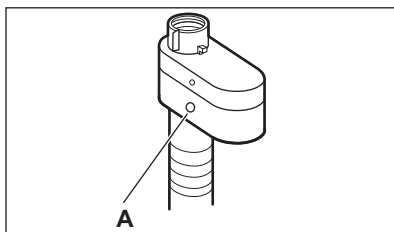


Ak je prívodná hadica príliš krátka, nepoužívajte predĺžovaciu hadicu. Obráťte sa na servisné stredisko a požiadajte o výmenu prívodnej hadice.

5.5 Zariadenie proti vytopeniu

Prívodná hadica obsahuje zariadenie proti vytopeniu. Toto zariadenie zabráňuje úniku vody z hadice v dôsledku prirodzeného starnutia.

Červená farba v okienku «A» upozorňuje na túto chybu.



V takom prípade zatvorte vodovodný ventil a obráťte sa na autorizované servisné stredisko a požiadajte o výmenu hadice.

5.6 Vypúšťanie vody

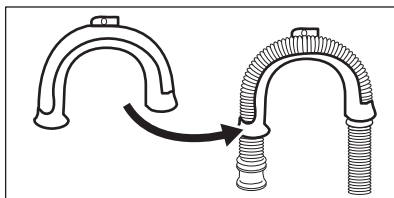
Odtokovú hadicu treba umiestniť priamo do odtokového potrubia vo výške aspoň 60 cm a najviac 100 cm.



Odtokovú hadicu môžete predĺžiť na dĺžku max. 400 cm. Ak potrebujete inú odtokovú hadicu, prípadne ju chcete predĺžiť, obráťte na autorizované servisné stredisko.

Odtokovú hadicu je možné pripojiť viacerými spôsobmi:

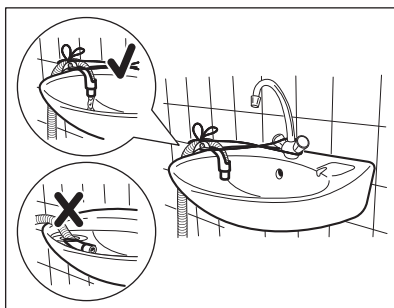
1. Na odtokovej hadici vytvorte tvar U a hadicu umiestnite do plastového držiaka.



2. Na hrane umývadla – upevnite držiak o vodovodný kohútik alebo na stenu.

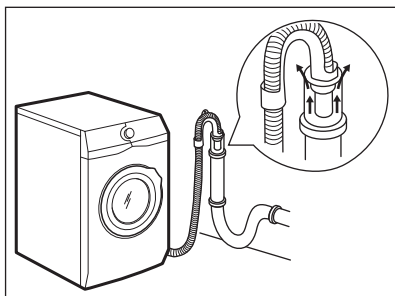


Uistite sa, že plastový držiak sa počas vypúšťania vody nemôže pohybovať.

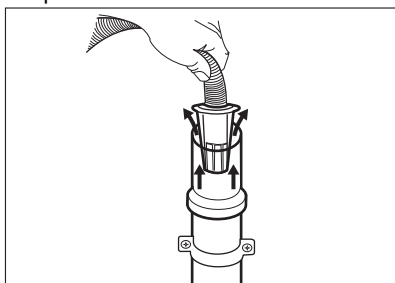


Uistite sa, že koniec odtokovej hadice nie je ponorený do vody. Môže dôjsť k návratu špinavej vody do spotrebiča.

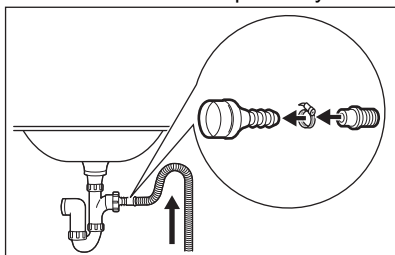
3. Do odtokového potrubia s vetracím otvorom – odtokovú hadicu vložte priamo do odtokového potrubia. Pozrite si príslušný obrázok.



- i** Koniec odtokovej hadice musí byť vždy odvetraný, t. j. vnútorný priemer odtokového potrubia (min. 38 mm – min. 1,5") musí byť väčší ako vonkajší priemer odtokovej hadice.
4. Ak vyzerá koniec odtokovej hadice takto (pozrite si obrázok), môžete ho zatlačiť priamo do odtokového potrubia.

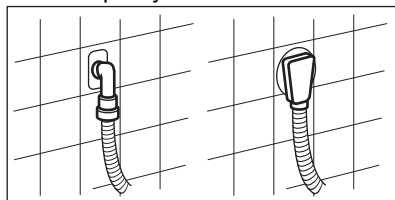


5. **Bez plastového držiaka hadice, do sifónu umývadla** – Odtokovú hadicu pripojte k prípojke sifónu a utiahnite svorkou. Pozrite si príslušný obrázok.



- i** Uistite sa, že odtoková hadica vytvára slučku, aby sa nečistoty z umývadla nedostali do spotrebiča.

6. Hadicu pripojte **priamo do zabudovaného odtokového potrubia v stene miestnosti**, hadicu treba prichytiť svorkou.



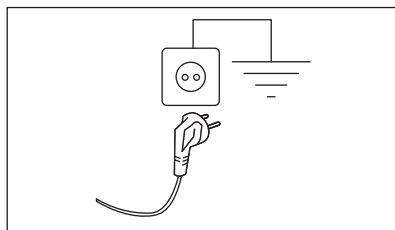
5.7 Zapojenie do elektrickej siete

Na konci inštalácie môžete pripojiť sieťovú zástrčku do sieťovej zásuvky.

Parametre napájania a elektrickej siete sú uvedené na typovom štítku a v kapitole „Technické údaje“. Ubezpečte sa, že požadované parametre zodpovedajú parametrom domácej elektrickej siete.

Skontrolujte, či elektrická sieť v domácnosti znesie požadované zaťaženie, pričom berte do úvahy aj prevádzku iných spotrebičov.

Spotrebič pripojte k uzemnenej zásuvke.



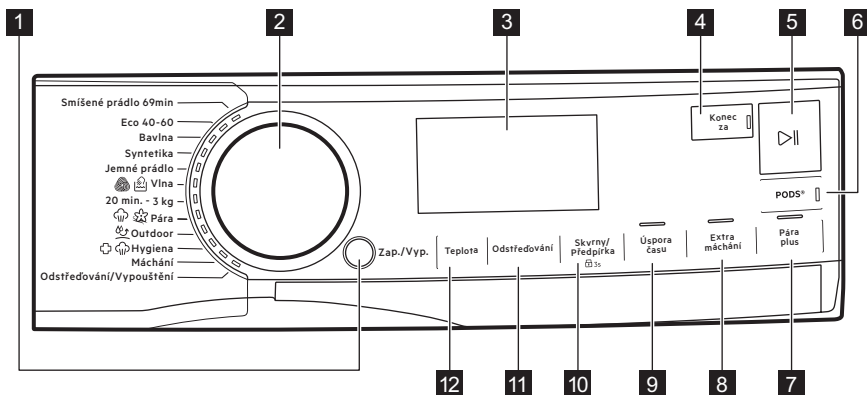
Prívodný elektrický kábel musí byť ľahko prístupný aj po inštalácii spotrebiča.

Ak máte nejaké otázky ohľadne elektrického zapojenia a inštalácie spotrebiča, obráťte sa na autorizované servisné stredisko.

Výrobca nezodpovedá za škody ani úrazy spôsobené nedodržaním vyššie uvedených bezpečnostných pokynov.

6. OVLÁDACÍ PANEĽ

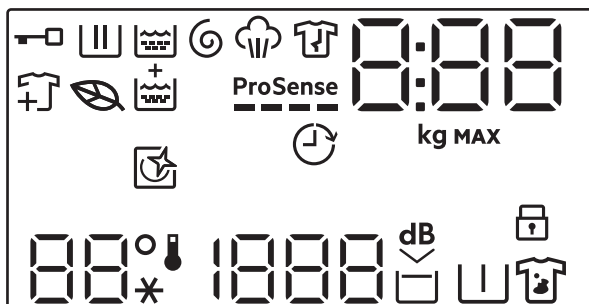
6.1 Popis ovládacieho panela










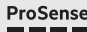



Voliteľné funkcie nie sú voliteľné so všetkými pracími programami. Skontrolujte kompatibilitu medzi voliteľnými funkciami a pracími programami v odseku „Kompatibilita voliteľných funkcií s programami“ v kapitole „Programy“. Voliteľná funkcia môže vylúčiť inú. V takomto prípade vám spotrebič neumožní nastaviť aj nekompatibilné voliteľné funkcie. Dbajte na to, aby boli obrazovka a dotykové tlačidlá vždy čisté a suché.

- | | |
|--|--|
| 1 Zap./Vyp. tlačidlo | 8 Extra plákanie dotykové tlačidlo |
| 2 Volič programu | 9 Úspora času dotykové tlačidlo |
| 3 Displej | 10 Dotykové tlačidlo Škvrný/
Predpíranie a trvalá voliteľná funkcia
detskej poisťky 3s |
| 4 Konec o dotykové tlačidlo | 11 Odstredovanie dotykové tlačidlo |
| 5 Štart/Pauza dotykové tlačidlo | 12 Teplota dotykové tlačidlo |
| 6 PODS® dotykové tlačidlo | |
| 7 Para plus dotykové tlačidlo | |

6.2 Displej



	Ukazovateľ zablokovaných dvierok.
	Ukazovateľ fázy prania. Bliká počas fázy predpierania a prania.
	Ukazovateľ fázy plákania. Bliká počas fázy plákania.
	Ukazovateľ fázy odstreďovania a vypúšťania. Bliká počas fázy odstreďovania a vypúšťania vody.
	Ukazovateľ parnej fázy.
	Ukazovateľ fázy proti pokrčeniu.
	Ukazovateľ programu Eco: rozsvieti sa, keď majú zvolený program a voliteľné funkcie ekologický profil.
	Ukazovateľ pridania oblečenia: rozsvieti sa po spustení programu a používateľ môže stále pozastaviť spotrebič a pridať viac bielizne.
	Indikátor Extra plákanie.
	Indikátor ProSense.
	Indikátor Koniec o.

	Digitálny ukazovateľ môže zobrazovať: <ul style="list-style-type: none"> • Trvanie programu (napr. 2:40). • Čas zobrazený pri nastavovaní programu sa nezohodával s účinným trvaním a zmenou po ProSense fáze. <ul style="list-style-type: none"> • Maximálna hmotnosť náplne. • Dokončiť načas (napr. 30' alebo 2h). • Koniec cyklu (0). • Kód upozornenia (napr. E20). • Indikácia počtu prevádzkových hodín spotrebiča. Podrobnejšie informácie nájdete v časti „Počítadlo prevádzkových hodín“ v odseku „Nastavenia“.
	Ukazovateľ maximálneho množstva dávky. Hodnota sa zobrazí tri sekundy po výbere programu, striedavo s trvaním cyklu.
MAX	Ukazovateľ maximálneho množstva bielizne. Bliká, ak množstvo bielizne prekročí stanovené množstvo.
	Tento ukazovateľ vám pripomenie, že je potrebné spustiť čistiaci cyklus.
	Ukazovateľ detskej bezpečnostnej poistky.
	Teplotná oblasť: Indikátor teploty Ukazovateľ studenej vody
	Oblasť odstreďovania: Ukazovateľ rýchlosti odstreďovania Ukazovateľ funkcie Bez odstreďovania. Fáza odstreďovania je vypnutá.
	Ukazovateľ funkcie Extra tichý.
	Ukazovateľ funkcie Plákanie stop.
	Ukazovateľ funkcie Predpierania.
	Ukazovateľ funkcie Škvrnny.

7. VOLIČE A TLAČIDLÁ

7.1 Zap./Vyp.

Stlačenie tohto tlačidla na niekoľko sekúnd umožní zapnúť alebo vypnúť spotrebič. Keď sa spotrebič zapína alebo vypína, zaznejú dva rozdielne tóny.

Keďže funkcia pohotovostného režimu automaticky vypne spotrebič, aby sa v niektorých prípadoch znížila spotreba

energie, budete musieť znovu zapnúť spotrebič.

Podrobnejšie informácie nájdete v odseku o pohotovostnom režime v kapitole Každodenné používanie.

7.2 Volič programu

Otočením ovládača programov môžete nastaviť požadovaný program.

7.3 Úvod

- i** Voliteľné funkcie/funkcie nie sú voliteľné so všetkými pracími programami. Skontrolujte kompatibilitu medzi voliteľnými funkciami/funkciami a pracími programami v „Tabuľke programov“. Voliteľná funkcia/funkcia môže vylúčiť inú. V takomto prípade vám spotrebič neumožní nastaviť nekompatibilné voliteľné funkcie/funkcie. Dbajte na to, aby boli obrazovka a dotykové tlačidlá vždy čisté a suché.

7.4 Koniec o


- i** Túto voliteľnú funkciu nastavte ako poslednú po výbere programu a iných voliteľných funkciách, inak ju môžete zrušiť, ak zmeníte nastavenie.

Táto voliteľná funkcia umožňuje vybrať čas, v rámci ktorého sa má program ukončiť. Koniec programu môžete odložiť o jednu hodinu pri každom stlačení tlačidla, kým sa nezobrazí maximálna doba 24 hodín.

Na displeji sa zobrazí normálne trvanie programu súbežne s nastaveným časom skončenia programu (vyjadrený v hodinách 0 h). Minimálny nastaviteľný čas zodpovedá zaokrúhlenej hodine maximálneho trvania programu (napr. ak trvanie cyklu trvá 3 : 15 hodín, minimálny nastaviteľný čas budú 4 h).

Po spustení programu sa dvierka zablokujú a spotrebič spustí fázu ProSense. Po skončení odhadu náplne na displeji bliká ikona prebiehajúcej fázy a číslo času sa odpočítava v hodinových intervaloch a v 1-minútových intervaloch počas poslednej hodiny.

7.5 Štart/Pauza

Stlačte tlačidlo Štart/Pauza  na spustenie, pozastavenie spotrebiča alebo prerušenie spusteného programu.

7.6 PODS®

Ak chcete zapnúť/vypnúť voliteľnú funkciu PODS®, dotknite sa tohto tlačidla.

Keď je funkcia zapnutá, svieti príslušný ukazovateľ.

Dodržiavajte odporúčania výrobcu pre dávkovanie a uskladnenie kapsúl pracieho prostriedku.

Do priehradky PODS® v zásuvke na prácie prostriedky vložte maximálne dve tablety alebo jednodávkové prácie prostriedky.

Voliteľná funkcia ostane zapnutá aj pri ďalších cykloch, kým sa nevypne a ak je zvoliteľná v nastavenom programe.


7.7 Para plus

Táto voliteľná funkcia pridá parnú fázu a krátku fázu proti pokrčeniu na koniec pracieho programu.



Parná fáza znižuje pokrčenie tkanín a uľahčuje ich žehlenie.



Voliteľná funkcia Para plus dosahuje dobré výsledky pri malom naplnení, pretože para lepšie preniká do bielizne, ak je tam viac miesta. Z tohto dôvodu je maximálna náplň programu v kombinácii s touto voliteľnou funkciou 2 kg (približne 8 – 10 košiel).

Pri nastavovaní voliteľnej funkcie Para plus sa maximálna náplň zníži na 2 kg na displeji a čas programu sa príslušne upraví.

Počas parnej fázy bliká na displeji ukazovateľ .

- i** Táto voliteľná funkcia môže ovplyvniť trvanie programu.


Keď sa program zastaví, na displeji sa zobrazí nula , svieti ukazovateľ .

Spustí sa fáza proti pokrčeniu, ukazovateľ  bliká a kontrolka Štart/Pauza  zostane svietiť. Bubon sa plynule pohybuje asi 30 minút, aby uchoval účinky pary.

Ak chcete prerušiť fázu proti pokrčeniu, môžete:

- Podržte tlačidlo Zap./Vyp. stlačené niekoľko sekúnd, aby ste zapli alebo vyppli spotrebič.
- Otočenie voliča programov do inej polohy.

Keď sa pohyby proti pokrčeniu zastavia a dvierka sa odblokujú, spotrebič opäť navrhne predchádzajúci nastavený program.

- 
 Malé množstvo bielizne pomáha dosiahnuť lepšie výsledky.

7.8 Extra plákanie

Pomocou tejto voliteľnej funkcie môžete pridať niekoľko oplachovaní k vybraným pracím programom a optimalizovať distribúciu aviváže a zlepšiť jemnosť tkanín.

Odporúča sa pri používaní aviváže.

Užitočné v prípade osôb alergických na pracie prostriedky a v oblastiach s mäkkou vodou.

Táto voliteľná funkcia predlžuje trvanie programu.


Rozsvieti sa ukazovateľ tlačidla.

7.9 Úspora času

Pomocou tejto voliteľnej funkcie môžete skrátiť trvanie programu.

- Ak je bielizeň bežne alebo mierne znečistená, odporúča sa skrátiť prací program. **Jedným** dotykem tohto tlačidla skrátime trvanie.
- V prípade menšej náplne **dvojitým** dotykem tohto tlačidla nastavíte program Extra rýchly. V tomto prípade nie je možné zvoliť teplotu 95 °C.


LED kontrolka tlačidla svieti a na displeji sa zobrazuje nastavená doba trvania programu.


- 
 Táto voliteľná funkcia sa môže použiť aj na skrátenie trvania parného programu.


7.10 Škvrnny/Predpieranie


Opakovaným stlačením tlačidla zapnete jednu z dvoch voliteľných funkcií.


Na displeji sa zobrazí príslušný ukazovateľ.


- 
Škvrnny
 Zvolením tejto funkcie pridáte k programu fázu proti škvrnám, aby sa silne znečistená bielizeň alebo bielizeň so škvrnami ošetrila odstraňovačom škvŕn.

Do priehradky  pridajte odstraňovač škvŕn. Odstraňovač škvŕn bude pridaný v príslušnej fáze pracieho programu.

- 
 Táto voliteľná funkcia nie je k dispozícii pri teplotách nižších ako 40 °C.

- 
Predpierka
 Ak zvolíte túto voliteľnú funkciu, pridá sa k cyklu fáza predpierania pri 30 °C pred fázou prania. Táto voliteľná funkcia sa odporúča pre silne znečistenú bielizeň, predovšetkým s obsahom piesku, prachu, blata a iných pevných častíc.

- 
 Voliteľné funkcie môžu predĺžiť trvanie programu.


- 
 Tieto dve voliteľné funkcie nie je možné nastaviť súčasne.

7.11 Odstred'ovanie

Po nastavení programu spotrebič automaticky zvolí pôvodné nastavenie rýchlosti odstred'ovania.


Opakovaným dotykem tohto tlačidla dosiahnete:


- **Zmenu rýchlosti odstred'ovania.**

- 
 Displej zobrazí iba rýchlosti odstred'ovania dostupné pre nastavený program.

- **Zapnite voliteľnú funkciu Plákanie stop.**


Voda z posledného oplachovania sa nevypustí, aby sa predišlo pokrčeniu bielizne. Prací program sa ukončí s ponechanou vodou v bubne a záverečná fáza odstred'ovania sa nevykoná.

Na displeji sa zobrazí ukazovateľ . Bubon sa bude pravidelne otáčať, aby obmedzil krčenie bielizne. Dvierka zostanú zablokované. Bubon sa bude pravidelne otáčať, aby obmedzil krčenie bielizne. Na odomknutie dverí musíte vypustiť vodu.

Stlačte Štart/Pauza tlačidlo : spotrebič spustí fázu odstreďovania a vypustí vodu.

- **Zapnite voliteľnú funkciu Extra tichý.**

Všetky fázy odstreďovania (priebežné a záverečné odstreďovanie) sa vynechajú a program skončí s vodou v bubne. To pomôže znížiť pokrčenie. Pretože je program veľmi tichý, je vhodný pre použitie v noci, keď sú dostupné lacnejšie tarify elektrickej energie. Pri niektorých programoch sa oplachovanie vykonáva s väčším množstvom vody.

Na displeji sa zobrazí ukazovateľ . Dvierka zostanú zablokované. Bubon sa bude pravidelne otáčať, aby obmedzil krčenie bielizne. Na odomknutie dverí musíte vypustiť vodu.

Ak sa dotknete tlačidla Štart/Pauza: spotrebič vykoná iba fázu vypúšťania.

- **Bez odstreďovania – – –.** Nastavením tejto možnosti deaktivujete všetky fázy odstreďovania. Na displeji sa zobrazí ukazovateľ – – –. Spotrebič vykoná iba fázu vypúšťania zvoleného pracieho programu. Túto možnosť nastavte pre veľmi jemné textilie. Počas plákania sa pri niektorých pracích programoch použije viac vody




Spotrebič vypustí vodu automaticky približne po 18 hodinách.

7.12 Teplota

Po výbere pracieho programu spotrebič automaticky navrhne pôvodné nastavenie teploty.

Opakovane stlačte tlačidlo, až kým sa na displeji nezobrazí požadovaná teplota.

Keď sa na displeji zobrazia ukazovatele  a – –, spotrebič nezohrieva vodu.

8. NASTAVENIA

8.1 Úvod



Pri stláčaní kombinácie tlačidiel **nenakláňate** prsty dozadu. Snímače pod tlačidlami sú citlivé a mohli by zasahovať do vášho výberu.

8.2 Zvukové signály

Tento spotrebič je vybavený rôznymi zvukovými signálmi, ktoré sa zapnú keď:

- zapnete spotrebič (špeciálny krátky tón),
- vypnete spotrebič (špeciálny krátky tón),
- sa dotknete tlačidiel (zvuk kliknutia),
- urobíte chybnú voľbu (3 krátke zvuky),
- po dokončení programu (sekvencia zvukov trvajúca asi 2 minúty),

- spotrebič má poruchu (sekvencia krátkych zvukov trvajúca asi 5 minút).
- Keď počas fázy ProSense zistíte nadmerné množstvo bielizne (dvakrát sa prehrá zvukový signál).

Ak chcete **zapnúť/vypnúť** túto voliteľnú funkciu, podržte tlačidlo Extra plákanie, kým nezaznie pípnutie alebo dvojité pípnutie.




Ak túto funkciu vypnete, zvukové signály prestanú iba po skončení programu.

8.3 Detská poistka

Pomocou tejto voliteľnej funkcie môžete zabrániť deťom hrať sa s ovládacím panelom.

Ak chcete **zapnúť/vypnúť** túto voliteľnú funkciu, stlačte tlačidlo Škrvny/

Predpieranie, kým sa na displeji  **nezbrazí/nezhasne**.

Spotrebič bude voliť túto voliteľnú funkciu potom, ako ju vypnete.


Funkcia detskej poistky nie je k dispozícii niekoľko sekúnd po zapnutí spotrebiča.

8.4 Počítadlo prevádzkových hodín

Môžete zobrazit' celkový prevádzkový čas spotrebiča od prvého zapnutia v hodinách. Táto hodnota počítá prevádzkový čas cyklov (nezahŕňa prestávky ani čas do odloženého štartu). Ak chcete zobrazit' túto hodnotu, postupujte nasledovne:


1. Spotrebič zapnite stlačením tlačidla Zap./Vyp. .
2. Stlačte a niekoľko sekúnd podržte tlačidlá Extra plákanie a Para plus.
3. Po 3 sekundách sa na displeji zobrazí celkový počet hodín prevádzky spotrebiča: napr. v prípade 1276 hodín sa na displeji sa na 2 sekundy zobrazí text Hr, na 2 sekundy 12 (tisícky a stovky) a 76 (desiatky a jednotky).

9. PRED PRVÝM POUŽITÍM

 Počas inštalácie alebo pred prvým použitím môžete spozorovať malé množstvo vody v spotrebiči. Ide o zvyškovú vodu, ktorá zostala v spotrebiči po úplnej funkčnej skúške v továrni, aby sa zabezpečilo, že bude spotrebič dodaný zákazníkovi v perfektnom stave a bez dôvodov k obavám.

1. Uistite sa, že všetky prepravné skrutky/prvky boli zo spotrebiča odstránené.
2. Uistite sa, že je dostupná elektrická energia a vodovodný kohútik je otvorený.



4. Ak chcete ukončiť tento režim, stlačte ľubovoľné tlačidlo alebo vypnite spotrebič pomocou tlačidla Zap./Vyp. .

 Ak tento postup nefunguje (z dôvodu uplynutia časového limitu alebo nesprávnej kombinácie tlačidiel), vypnite spotrebič a zopakujte postup od začiatku.

8.5 Pôvodné továrenské nastavenia

Táto funkcia umožňuje obnoviť pôvodné nastavenia voliteľných funkcií. Ak chcete túto voliteľnú funkciu **zapnúť**, postupujte podľa nasledujúcich krokov:

1. Spotrebič zapnite stlačením tlačidla Zap./Vyp. .
2. Stlačte a niekoľko sekúnd podržte tlačidlá Škrvny/Predpieranie a Úspora času.
3. Na displeji sa na približne 5 sekúnd zobrazí **--**.

3. Nalejte 2 litre vody do priehradky pracieho prostriedku s označením .
- Tento postup aktivuje odtokový systém.
4. Pridajte malé množstvo pracieho prostriedku do priehradky s označením .
 5. Nastavte a spustite program pre bavlnu s najvyššou teplotou bez bielizne v bubne.
- Tým sa z bubna a nádrže odstránia všetky možné nečistoty.


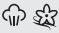
10. PROGRAMY







10.1 Tabuľka programov



V tejto tabuľke sú programy popísané podľa poradia voľiča programu zhora nadol.

Pracie programy

Program	Popis programu
MixLoad 69min	Bavlna a zmesové syntetické tkaniny. Ideálny na pranie vašej dennej náplne v krátkom čase, pre lepšiu starostlivosť o bielizeň a dobré čistenie už pri 30 °C.
Eco 40-60	Cyklus pre bavlnené oblečenie pri nízkej teplote. Znižuje teplotu a predlžuje čas na dosiahnutie dobrých výsledkov prania.
Bavlna	Biele a farebné bavlnené tkaniny. Ideálny pre bežné a silné znečistenie.
Syntetika	Syntetické alebo zmesové tkaniny. Bežné znečistenie.
Jemná bielizeň	Jemné tkaniny ako akryl, viskóza a zmesové tkaniny, ktoré si vyžadujú šetrné pranie. Bežné znečistenie.
 Vlna	Vlna vhodná na pranie v práčke, vlna určená na ručné pranie a ďalšie tkaniny s označením ručného prania ¹⁾
20 min. - 3 kg	Mierne znečistená alebo iba raz nosená bavlnená a syntetická bielizeň.
 Para	<p>Bavlnené, syntetické a zmesové materiály. Špeciálny parný cyklus bez prania, ktorý môžete použiť na prípravu oblečenia na žehlenie alebo ako osvieženie raz noseného oblečenia. Tento program zmiernuje krčenie, pachy a zjemňuje vlákna. Nepoužívajte žiaden prací prostriedok.</p> <p>Po skončení programu rýchlo vyberte bielizeň z bubna²⁾ V prípade potreby odstráňte škvry umytím alebo lokálnym čistením. Parný program nevykonáva hygienický cyklus. Parný program nenastavujte pri nasledujúcich druhoch bielizne:</p> <ul style="list-style-type: none"> • Bielizeň, ktorá nie je vhodná na sušenie v sušičke. • Bielizeň určená na chemické čistenie.

Program	Popis programu
 Outdoor	<p data-bbox="434 172 482 220"> Nepoužívajte aviváž a uistite sa, že v dávkovači pracieho prostriedku nie sú žiadne jej zvyšky.</p> <p data-bbox="427 268 1034 371">Outdoorové oblečenie, technické, športové látky, nepremokavé a priedušné bundy, odolné bundy s odnímateľnou flísovou alebo vnútornou izolačnou vrstvou. Odporúčané množstvo bielizne je 2.0 kg.</p> <p data-bbox="427 376 1034 480">Tento program sa môže použiť aj ako cyklus na obnovenie vodovzdornosti tkanín, je špeciálne prispôsobený na ošetrovanie oblečenia s hydrofóbnou vrstvou. Ak chcete spustiť cyklus na obnovenie vodovzdornosti tkanín, postupujte nasledovne:</p> <ul data-bbox="427 485 1034 608" style="list-style-type: none"> • Prací prostriedok nalejte do priehradky . • Nalejte špeciálny vodoodpudivý prípravok do priehradky zásuvky pre aviváž . • Množstvo bielizne znížte na 1.0 kg. <p data-bbox="434 624 482 671"> Aby ste ešte viac zlepšili účinok obnovenia vodovzdornosti tkanín, vysušte oblečenie v sušičke s programom Sušenie Outdoor (ak je k dispozícii a štítok so symbolom starostlivosti povoľuje sušenie v sušičke).</p>
 Hygiena	<p data-bbox="427 790 1034 981">Biela bavlnená bielizeň. Tento vysoko výkonný prací program v kombinácii s parou odstraňuje viac ako 99,99 % baktérií a vírusov³⁾ udržiava teplotu nad 60 °C počas fázy prania; s dodatočným pôsobením na vlákna vďaka parnej fáze, vylepšená fáza oplachovania zaisťuje správne odstránenie pracieho prostriedku a zvyškov mikroorganizmov. Tento program zaisťuje aj správne zníženie množstva peľov/alergénov.</p>
Plákanie	<p data-bbox="427 1003 1034 1187">Všetky tkaniny okrem vlnenej a veľmi jemnej bielizne. Program na plákanie a odstreďovanie bielizne. Prednastavená rýchlosť odstreďovania sa vzťahuje na programy pre bavlnenú bielizeň. Rýchlosť odstreďovania znížte podľa druhu bielizne. V prípade potreby pridajte plákania nastavením voliteľnej funkcie Extra plákanie. Pri odstreďovaní s nízkymi otáčkami vykoná spotrebiteľ jemné plákania a krátke odstredenie.</p>




Program	Popis programu
Vypustenie/Odstredovanie	Odstredovanie bielizne a odčerpanie vody z bubna. Všetky tkaniny okrem vlny a veľmi jemnej bielizne.


1) Počas tohto cyklu sa bubon otáča pomaly, čím zaisťuje jemné pranie. Môže sa zdať, že sa bubon neotáča alebo že sa neotáča správne, ale pre tento program to je normálne.

2) Ak nastavíte parný program s usušenou bielizňou, na konci cyklu môže byť bielizeň ešte vlhká. Bielizeň vysušte na šnúre na 10 minút. Tento program neodstraňuje veľmi intenzívny zápach.

3) Testovaných na Staphylococcus aureus, Entetococcus faecium, Candida albicans, Pseudomonas aeruginosa a MS2 Bacteriophage v externom teste vykonanom spoločnosťou Swisstat Testmaterialien AG v roku 2021 (správa testovania č. 202120117).

Teplota programu, maximálna rýchlosť odstreďovania a maximálna náplň

Program	Predvolená teplota Teplotný rozsah	Referenčná rýchlosť odstreďovania Rozsah rýchlosti odstreďovania	Maximálna hmotnosť náplne
MixLoad 69min	30 °C 60 °C – 30 °C	1400 ot./min 1400 ot./min – 400 ot./min	5.0 kg
Eco 40-60	40 °C ¹⁾	1400 ot./min 1400 ot./min – 400 ot./min	8.0 kg
Bavlna	40 °C 95 °C – studená voda	1400 ot./min 1400 ot./min – 400 ot./min	8.0 kg
Syntetika	40 °C 60 °C – studená voda	1200 ot./min 1200 ot./min – 400 ot./min	3.0 kg
Jemná bielizeň	30 °C 40 °C – studená voda	800 ot./min 1200 ot./min – 400 ot./min	2.0 kg
 Vlna	40 °C 40 °C – studená voda	1200 ot./min 1200 ot./min – 400 ot./min	1.5 kg
20 min. - 3 kg	30 °C 40 °C – 30 °C	1200 ot./min 1400 ot./min – 400 ot./min	3.0 kg
 Para	-	-	1.0 kg
 Outdoor	30 °C 40 °C – studená voda	1200 ot./min 1200 ot./min – 400 ot./min	2.0 kg ²⁾ 1.0 kg ³⁾

Program	Predvolená teplota Teplotný rozsah	Referenčná rýchlosť odstreďovania Rozsah rýchlosti odstreďovania	Maximálna hmotnosť náplne
 Hygiena	60 °C	1400 ot./min 1400 ot./min – 400 ot./min	8.0 kg
Plákanie	-	1400 ot./min 1400 ot./min – 400 ot./min	8.0 kg
Vypustenie/Odstreďovanie	-	1400 ot./min 1400 ot./min – 400 ot./min	8.0 kg

1) Podľa nariadenia Európskej komisie 2019/2023 tento program pri 40 °C vyperie bežne zašpinenú bavlnenú bielizeň, ktorá sa zvyčajne perie pri 40 °C alebo 60 °C, spolu v jednom cykle.



Bližšie informácie o dosiahnutej teplote bielizne, trvaní programu a ďalšie údaje nájdete v kapitole „Hodnoty spotreby“.

Najúčinnější programy z hľadiska spotreby energie sú zvyčajne dlhšie cykly pri nižších teplotách.

2) Prací program.

3) Prací program a fáza obnovenia odolnosti voči vode.

10.2 Para programy

Programy Para môžete použiť na zníženie pokrčenia a zápachu na odevoch (ako napr. bavlna, syntetika, zmesové tkaniny, vrátane jemnej bielizne), ktoré treba v krátkom čase osviežiť, aby sa predišlo praniu.

Látkové tkanivá sú voľné a následné žehlenie je bezproblémové. Po ukončení cyklu urýchlene vyberte bielizeň z bubna.

Trvanie cyklu môžete skrátiť až na 15 minút pomocou voliteľnej funkcie Úspora času.

NENASTAVUJTE tento režim s nasledovným typom položiek:

- Bielizeň, ktorá nie je vhodná na sušenie v sušičke.
- Bielizeň určená na chemické čistenie.



Nepoužívajte žiaden prací prostriedok.

Programy Para neodstraňujú veľmi intenzívny zápach a nevykonávajú hygienický cyklus.

Po ošetrení parou môže byť bielizeň vlhká. Bielizeň zaveste vonku na niekoľko minút.

Vôňa (AEG Steam Fragrance)

Funkcia AEG Steam Fragrance vám umožňuje osviežiť dokonca aj jemné oblečenie, odstrániť záhyby a pridať čerstvosť s jemnou vôňou vyvinutou výhradne spoločnosťou **AEG**.

Osviežením odevov parou namiesto úplného cyklu prania zachováte, aby vaše odevy vyzerali a cítili sa dlhšie. Vôňu môžete aj bezpečne používať s programami Kašmír a Para – ak sú k dispozícii – na jemné tkaniny ako kašmír a vlnu. Pri starostlivosti o menšiu náplň

znížte dávkovanie arómy a trvanie cyklu: iba za pätnásť minút vaše oblečenie znovu nadobudne dojem „práve vypranej bielizne“.

Pozorne si prečítajte pokyny dodávané spolu s vôňou.

ZÁKAZ:

- Nesušte v sušičke odevy ošetrené arómou. Účinok arómy by vyprchal.
- Nepoužívajte arómu na iné než tu popísané účely.

- Nepoužívajte arómu na nové odevy. Nové odevy môžu obsahovať nekompatibilné zvyšky koncových zlúčenín.



Vôňa je dostupná v internetovom obchode **AEG** alebo u autorizovaného predajcu.

10.3 Woolmark Wool Care - Modrá





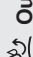


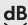




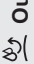



Cyklus prania vlny tohto spotrebiča bol schválený spoločnosťou The Woolmark Company na pranie vlnených odevov označených symbolom ručného prania za predpokladu, že odevy sa perú v súlade s pokynmi uvedenými na štítku odevov a pokynmi výrobcu tejto práčky. M2103

Symbol Woolmark je v mnohých krajinách certifikačnou obchodnou značkou.

WOOL HAND WASH SAFE

10.4 Kompatibilita voliteľných funkcií s programami

	MixLoad 69min	Eco 40-60	Bavlna	Syntetika	Jemná bielizeň	 Vlna	20 min. - 3 kg	 Para	 Outdoor	 Hygiene	Plákanie	Vypustenie/Odstredovanie
Odstredovanie	■	■	■	■	■	■	■	■	■	■	■	■
 Zastavenie plákania	■	■	■	■	■	■			■	■	■	
 Extra tichý			■	■	■							

	MixLoad 69min	Eco 40-60	Bavlna	Syntetika	Jemná bielizeň	 Vlna	20 min. - 3 kg	 Para	 Outdoor	 Hygiena	Plákanie	Vypustenie/Odstredovanie
--- Bez odstredovania												■ ¹⁾
 Škvrny ²⁾			■	■								■
 Predpierka			■	■								
Úspora času ³⁾			■	■	■			■				
Extra plákanie	■		■	■	■				■	■	■	
Para plus ²⁾	■		■	■								■
PODS®	■	■	■	■	■		■		■	■		
Koniec o	■	■	■	■	■	■	■	■	■	■	■	■

¹⁾ Ak nastavíte voliteľnú funkciu Bez odstredovania, spotrebič len vypustí vodu.

²⁾ Táto voliteľná funkcia nie je k dispozícii pri teplotách nižších ako 40 °C.

³⁾ Ak nastavíte najkratšie trvanie, odporúčame, aby ste znížili množstvo náplne. V spotrebiči je možné prať aj celú náplň bielizne, ale účinnosť prania môže byť nižšia.

Vhodné pracie prostriedky pre pracie programy

Program	Univerzálny prášok ¹⁾	Tekutý univerzálny	Tekutý na farebnú bielizeň	Jemná bielizeň, vlna	Špeciálny
MixLoad 69min	--	▲	▲	--	--
Eco 40-60	▲	▲	▲	--	--
Bavlna	▲	▲	▲	--	--
Syntetika	▲	▲	▲	--	--

Program	Univerzálny prášok ¹⁾	Tekutý univerzálny	Tekutý na farebnú bielizeň	Jemná bielizeň, vlna	Špeciálny
Jemná bielizeň	--	--	--	▲	▲
Vlna	--	--	--	▲	▲
20 min. - 3 kg	--	▲	▲	--	--
Outdoor	--	--	--	▲	▲
Hygiena	▲	▲	--	--	▲

¹⁾ Pri teplote nad 60 °C sa odporúča používanie práškového pracieho prostriedku.

▲ = Odporúčané

-- = Neodporúčané

11. KAŽDODENNÉ POUŽÍVANIE



VAROVANIE!

Pozrite si kapitoly o hľadane bezpečnosti.

11.1 Aktivácia spotrebiča

1. Pripojte sieťovú zástrčku do sieťovej zásuvky.
2. Otvorte vodovodný kohútik.
3. Na zapnutie spotrebiča podržte stlačené tlačidlo Zap./Vyp. na niekoľko sekúnd.

Zaznie krátky tón. Spotrebič automaticky navrhne predvolený program. Rozsvieti sa príslušný ukazovateľ.

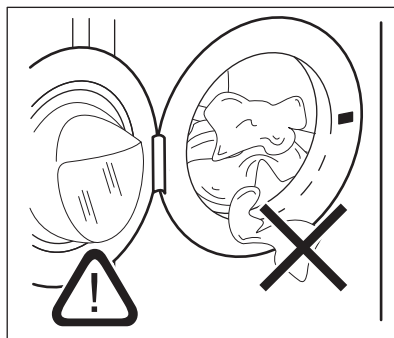
Na displeji sa zobrazí trvanie cyklu, maximálne naplnenie (na niekoľko sekúnd), prednastavená teplota, prednastavená rýchlosť odstreďovania a ukazovatele fáz, ktoré tvoria program.

11.2 Vloženie bielizne

1. Otvorte dverka spotrebiča.
2. Skôr ako bielizeň vložíte do spotrebiča, poriadne ju vytraste.
3. Bielizeň vkladajte do bubna po jednom.

Uistite sa, že ste do bubna nevložili príliš veľa bielizne.

4. Pevne zatvorte dverka.



UPOZORNENIE!

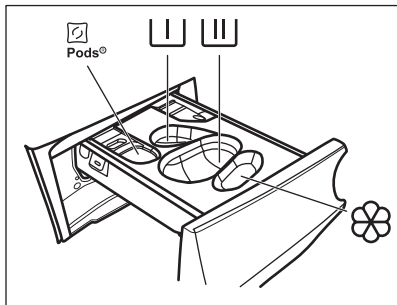
Uistite sa, že medzi tesnením a dverkami nezostala zachytená bielizeň. Hrozí riziko úniku vody alebo poškodenia bielizne.





UPOZORNENIE!


Pranie bielizne silne znečistenej olejom alebo tukom by mohlo poškodiť gumené časti práčky.


11.3 Plnenie pracieho a prídavných prostriedkov






 - Priehradka na kapsule pracieho prostriedku (max. 2 kapsule). Pri používaní tabliet pracieho prostriedku sa uistite, že je zapnutá voľiteľná funkcia Pods®.

 - Priehradka na fázu predpierania a program namáčania (len práškový prací prostriedok).


 - Priehradka na fázu prania (len práškový prací prostriedok).

 Pri používaní tejto priehradky sa uistite, že je voľiteľná funkcia Pods® vypnutá.

 Ak používate tekutý prací prostriedok, nezabudnite vložiť zásobník na tekutý prací prostriedok .

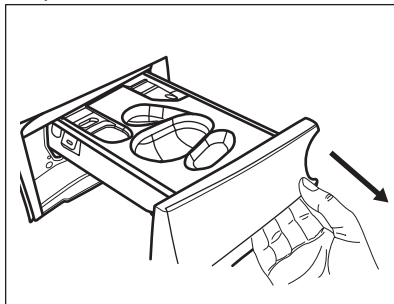
 - Priehradka na aviváž a iné tekuté prípravky (kondicionér na tkaniny, škrob).

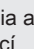
MAX - Vždy dodržte pokyny, ktoré nájdete na obaloch pracích prostriedkov, ale odporúčame vám, aby ste nepresiahli uvedenú maximálnu úroveň (**MAX**). Avšak toto množstvo zaručuje najlepšie výsledky prania.

 Po pracovnom cykle odstráňte v prípade potreby všetky zvyšky pracieho prostriedku z dávkovača pracieho prostriedku.

Postupujte nasledovne

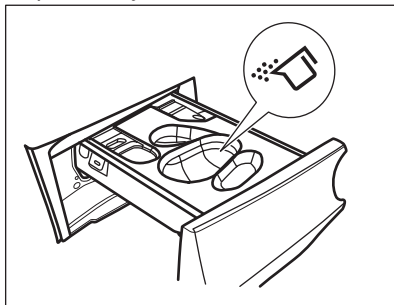
1. Otvorte dávkovač pracieho prostriedku.




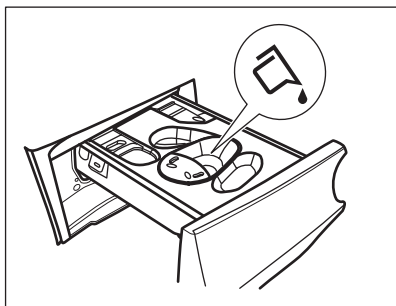
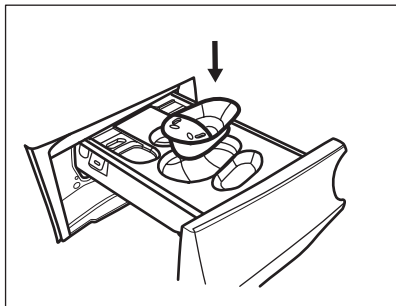
2. Ak je nastavená fáza predpierania, pridajte práškový prací prostriedok do priehradky .


3. Pri hlavnom praní zvolte vhodnú priehradku podľa typu pracieho prostriedku:

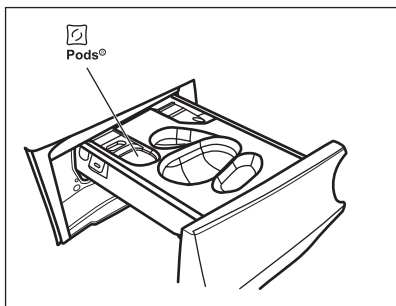
a) Práškový prací prostriedok pridajte do priehradky .




b) Po vložení príslušnej nádoby  nalejte **tekutý prací prostriedok** do tejto priehradky.




c) **Tablety** vložte do priehradky . Skontrolujte, či je zapnutá voliteľná funkcia Pods®.



4. Aviváž nalejte do priehradky .
5. Zatvorte dávkovač umývacieho prostriedku.


11.4 Nastavenie programu

1. Volič programu nastavte na výber požadovaného programu prania. Príslušný ukazovateľ programu sa rozsvieti.


Ukazovateľ tlačidla Štart/Pauza  bliká. Na displeji sa zobrazí predbežné trvanie programu, maximálne povolené naplnenie pre daný program (iba na

niekoľko sekúnd), prednastavená teplota, prednastavená rýchlosť odstredovania a ukazovateľ fázy prania (ak sú dostupné).


2. Ak chcete zmeniť teplotu a/alebo rýchlosť odstredovania, stlačte príslušné tlačidlo.
3. V prípade potreby nastavte jednu alebo viacej voliteľných funkcií stlačením príslušných tlačidiel. Príslušný ukazovateľ sa zobrazí na displeji a následne sa menia dané informácie.


 Ak voľba **nie je možná**, nerozsvieti sa žiadny ukazovateľ a zaznie zvukový signál.

11.5 Spustenie programu



Dotknutím sa tlačidla Štart/Pauza  spustíte program. Príslušný ukazovateľ prestane blikať a bude svietiť.

Na displeji začne blikať ukazovateľ prebiehajúcej fázy.

Spustí sa program, dvierka sú blokované. Na displeji sa zobrazí ukazovateľ .

 Skôr ako spotrebič začne napúšťať vodu, môže sa na chvíľu spustiť výpustné čerpadlo.


11.6 Spustenie programu s voliteľnou funkciou Koniec o


1. Opakovane stlačte toto tlačidlo, kým sa na displeji nezobrazí požadovaný čas, kedy sa mal program skončiť. Ukazovateľ  sa rozsvieti.
2. Dotknite sa tlačidla Štart/Pauza . Bubon sa začne otáčať, aby sa vykonal ProSense odhad náplne, ak je uvedený vo vybranom programe.
3. Spotrebič spustí odpočítavanie do konca programu a program sa spustí v správnom momente tak, aby sa skončil v čase nastavenom touto voliteľnou funkciou.


Zmena alebo zrušenie tejto voliteľnej funkcie:



1. Spotrebič vypnite tlačidlom Zap./Vyp. .
2. Spotrebič znova zapnite.
3. Znovu nastavte program.



11.7 Zistenie množstva bielizne ProSense

 Trvanie programu na displeji sa vzťahuje na **strednú/veľkú náplň**.


Po nastavení umývacieho programu sa na displeji rozsvieti  ikonka, ak ho program podporuje.


Po dotknutí sa tlačidla Štart/Pauza  začne systém ProSense zisťovať množstvo bielizne:


1. Spotrebič rozpozná náplň počas prvých 30 sekúnd: ukazovateľ  bliká, pásiky pod ikonkou  sa pohybujú dozadu a dopredu a bubon sa krátko otáča.
2. Keď sa bubon prestane otáčať, na displeji sa zobrazí nové trvanie programu, ktoré sa môže predĺžiť alebo skrátiť, prispôbené podľa zistenej náplne, počet pásikov ukazuje náplň v štvrtinách (od 1 do 4, 4 bary v prípade preťaženia), opäť sa rozsvieti indikátor maximálnej deklarovanej náplne. Po ďalších 30 sekundách začne do spotrebiča pritekať voda.

 V prípade **preplnenia bubna** sa opäť rozsvieti ukazovateľ maximálnej deklarovanej náplne, **MAX** pričom ukazovateľ bliká. V takomto prípade je možné počas týchto 30 sekúnd pozastaviť spotrebič a odstrániť kusy oblečenia, ktoré sú navyše. Po odstránení časti náplne stlačte tlačidlo Štart/Pauza  a znovu spustite program. Fáza ProSense sa môže zopakovať až trikrát (pozrite bod 1).

Dôležité! Ak množstvo bielizne nezmenšíte, prací program sa spustí aj napriek preplneniu. V takomto prípade nie je možné zaručiť najlepšie výsledky prania.

 Asi po 20 minútach od spustenia programu sa môže trvanie programu opäť upraviť, a to v závislosti od schopnosti tkanín absorbovať vodu.


 Zisťovanie ProSense sa vykoná len pri kompletných pracích programoch (nie je zvolené preskočenie žiadnej fázy).

 Funkcia ProSense nie je dostupná pre všetky programy, ako napríklad Vlna, a programy s krátkymi cyklami a bez fázy prania.

11.8 Indikátory fáz pracieho programu

Keď sa program spustí, ukazovateľ spustenej fázy blikne a rozsvietia sa iné ukazovatele fázy.

Napr. je spustená fáza prania alebo

predpierania: 

Po skončení fázy prestane príslušný ukazovateľ blikať a stále svieti. Začne blikať ukazovateľ ďalšej fázy.

Napr. fáza plákania je spustená:



Ak zvolíte Para plus, rozsvieti sa ukazovateľ parnej fázy.





Parná fáza je spustená:

Fáza proti pokrčeniu je spustená:



11.9 Prerušenie programu a zmena voliteľných funkcií

Pri spustenom programe môžete zmeniť iba niektoré voliteľné funkcie:

1. Dotknite sa tlačidla Štart/Pauza . Príslušný ukazovateľ bliká.
2. Zmeňte voliteľné funkcie. Príslušne sa menia informácie uvedené na displeji.
3. Znova sa dotknite tlačidla Štart/Pauza .

Prací program bude pokračovať.

11.10 Zrušenie prebiehajúceho programu

1. Stlačením tlačidla Zap./Vyp. zrušíte program a vypnete spotrebič.
2. Ďalším stlačením tlačidla Zap./Vyp. spotrebič zapnete.

Teraz môžete nastaviť nový prací program.




Ak je už spustená fáza ProSense a voda už začala pritekať, nový program začne **bez opakovania fázy ProSense**. Voda a prací prostriedok sa nevypustia, aby sa predišlo plynutiu. Na displeji sa zobrazí maximálne trvanie programu, pričom aktualizácia prebehne asi po 20 minútach po spustení nového programu.



11.11 Otvorenie dvierok – Pridanie odevov

Počas prebiehajúceho programu alebo odpočítavania odloženého štartu sú dvierka spotrebiča zablokované.





Dvierka sa nedajú otvoriť, ak je príliš vysoká teplota alebo hladina vody v bubne a/alebo sa bubon ešte otáča.

Keď  ikonka svieti, môžete dvierka jednoducho otvoriť a pridať alebo odstrániť niektoré kusy oblečenia.


1. Dotknite sa tlačidla Štart/Pauza . Na displeji zhasne príslušný ukazovateľ zámku dverí.
2. Otvorte dvierka spotrebiča. V prípade potreby pridajte alebo odoberte bielizeň.
3. Dvierka zatvorte a znova sa dotknite tlačidla Štart/Pauza .

Program (alebo odpočítavanie odloženého štartu) bude ďalej pokračovať.


Keď ikonka  zhasne, môžete dvierka otvoriť po skončení programu alebo nastaviť program/voliteľnú funkciu pre odstreďovanie/vypúšťanie a potom stlačiť tlačidlo Štart/Pauza .

11.12 Koniec programu

Po ukončení programu sa spotrebič automaticky zastaví. Zaznejú zvukové signály (ak sú zapnuté).

Na displeji budú svietiť všetky ukazovatele fáz prania a oblasť s časom zobrazí .

Ukazovateľ tlačidla Štart/Pauza  zhasne.

Dvierka sa odblokovujú a ukazovateľ  zhasne.







1. Stlačením tlačidla Zap./Vyp. spotrebič vypnete.



Pät' minút po skončení programu funkcia úspory energie automaticky vypne spotrebič.


- i** Ak spotrebič znovu zapnete, na displeji sa zobrazí indikácia ako na konci naposledy zvoleného programu. Otočením ovládača programu nastavte nový cyklus.
2. Zo spotrebiča vyberte všetku bielizeň.
 3. Skontrolujte, či je bubon prázdny.
 4. Dvierka a priehradku na prací prostriedok nechajte mierne pootvorené, aby ste zabránili tvorbe plesní a zápachu.
 5. Zatvorte vodovodný kohútik.

11.13 Vypustenie vody po skončení cyklu

Ak ste si zvolili program alebo voliteľnú funkciu, ktorá nevypúšťa vodu pri poslednom plákaní, program sa ukončí, ale:

- Na displeji sa zobrazí ukazovateľ , ukazovateľ voliteľnej funkcie  alebo **dB** a ukazovateľ zablokovaných dvierok . Ukazovateľ prebiehajúcej fázy  bliká.
 - Bubon sa stále v pravidelných intervaloch otáča, aby sa zabránilo pokrčeniu bielizne.
 - Dvierka zostanú zablokované.
 - Aby ste mohli otvoriť dvierka, musíte vypustiť vodu:
1. V prípade potreby stlačte tlačidlo Odstreďovanie a znížte spotrebičom navrhnutú rýchlosť odstredovania.
 2. Dotknite sa tlačidla Štart/Pauza :
 - Ak ste nastavili , spotrebič vypustí vodu a odstredí.
 - Ak ste nastavili **dB**, spotrebič len vypustí vodu.


Ukazovateľ voliteľnej funkcie  alebo **dB** sa vypne, zatiaľ čo ukazovateľ  zhasne a následne zhasne.

3. Po skončení programu, keď ukazovateľ blokovania dvierok  zhasne, môžete dvierka otvoriť.
4. Niekoľko sekúnd podržte stlačené tlačidlo Zap./Vyp. , spotrebič sa vypne.

i V každom prípade spotrebič automaticky vyleje vodu po približne 18 hodinách.

11.14 Voliteľná funkcia pohotovostného režimu

V snahe ušetriť energiu funkcia pohotovostného režimu automaticky vypne spotrebič, aby sa znížila spotreba energie v týchto prípadoch:

- Ak spotrebič pred stlačením tlačidla nepoužívate 5 minút Štart/Pauza . Ak stlačením tlačidla Zap./Vyp. spotrebič znovu zapnete.
- Po 5 minútach od skončenia pracieho programu. Ak stlačením tlačidla Zap./Vyp. spotrebič znovu zapnete. Na displeji sa zobrazí stav na konci posledného programu. Otočením ovládača programu nastavte nový cyklus.

i Ak nastavíte program alebo voliteľnú funkciu, ktoré končia s vodou v bubne, funkcia pohotovostného režimu **nevypne** spotrebič, aby vám pripomenula, že máte vypustiť vodu.

12. TIPY A RADY



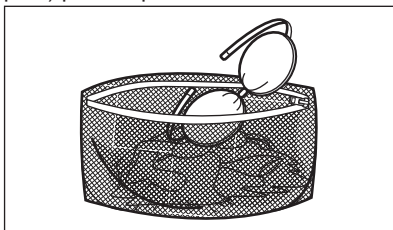
VAROVANIE!

Pozrite si kapitoly ohľadne bezpečnosti.

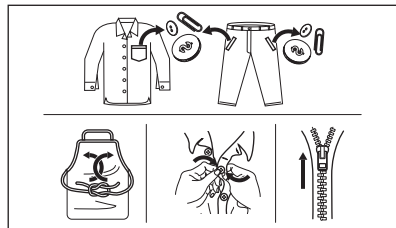
12.1 Vloženie bielizne

- Bielizeň rozdeľte na: bielu, farebnú, syntetickú, jemnú a vlnenú bielizeň.
- Dodržiavajte pokyny uvedené na štítkoch odevov.

- Neperte spolu bielu a farebnú bielizeň.
- Niektorá farebná bielizeň môže pri prvom praní pustiť farbu. Nové farebné odevy odporúčame prať niekoľko krát osobitne.
- Viacvrstvé odevy, vlnené oblečenie a odevy s namaľovanými dekoráciami prevráťte naruby.
- Odolné škvry ošetríte vopred.
- Odolné škvry odstráňte špeciálnym prípravkom.
- Pri praní záclon buďte opatrní. Odstráňte háčiky a záclony vložte do pracovného vaku alebo obliečky.
- Veľmi malé náplne môžu spôsobiť problémy s vyvážením vo fáze odstreďovania, čo môže mať za následok nadmerné vibrácie. Ak sa tak stane:
 - a. prerušte program a otvorte dvierka (pozrite si kapitolu „Každodenné používanie“);
 - b. ručne usporiadajte bielizeň tak, aby jednotlivé položky boli vo vnútri rovnomerne rozložené;
 - c. stlačte tlačidlo Štart/Pauza. Fáza odstreďovania pokračuje.
- Zapnite gombíky na obliečkach, zipsy, háčiky a patentky. Opasky, šnúry, šnúry od topánok, mašle a akékoľvek iné voľné časti odevov zviažte.
- Neperte neobrúbené ani natrhnuté odevy. Na pranie malých a/alebo citlivých kúskov (napr. podprsenky s kosticami, opasky, pančuchové nohavice, šnúry od topánok, mašle a pod.) použite pracie vrecúško.



- Vyprázdňte vrecák a odevy narovnajete.



12.2 Veľmi odolné škvry

Na niektoré škvry nestačí voda a prací prostriedok.

Tieto škvry odporúčame ošetriť ešte pred vložením odevu do práčky.

Špeciálne odstraňovače škvŕn sú k dispozícii. Použite špeciálny odstraňovač škvŕn určený pre daný typ škvŕny a tkaniny.

Odstraňovač škvŕn nestriekajte na odevy v blízkosti spotrebiča, keďže spôsobuje poškodenie plastových častí.



12.3 Druh a množstvo pracovného prostriedku

Výber pracovného prostriedku a používanie správnych množstiev nielen ovplyvňuje prací výkon, ale tiež pomáha predísť odpadu a chrániť životné prostredie:

- Používajte len pracie prostriedky a prídavné prostriedky určené špeciálne pre práčky. Najprv postupujte podľa týchto všeobecných pravidiel:
 - práškové pracie prostriedky (tiež tablety a jednodávkové pracie prostriedky) pre všetky druhy tkanín okrem jemnej. Uprednostnite práškové pracie prostriedky s obsahom bieldla pre bielu bielizeň a dezinfikovanie bielizne,
 - tekuté pracie prostriedky (tiež jednodávkové pracie prostriedky),

hlavne pri programoch prania pri nízkej teplote (max. 60 °C) pre všetky typy tkanín alebo špeciálne prostriedky na pranie vlny.

- Výber a množstvo pracieho prostriedku závisí od druhu tkaniny (jemná bielizeň, vlna, bavlna a pod.), farby oblečenia, veľkosti náplne, stupňa znečistenia, teploty prania a tvrdosti použitej vody.
- Dodržte pokyny, ktoré nájdete na obale pracích prostriedkov alebo prídavných prostriedkov bez toho, aby ste použili väčšie množstvo, ako je uvedené (**MAX**).
- Nemiešajte rôzne druhy pracích prostriedkov.
- Použite menej pracieho prostriedku, ak:
 - periete malú náplň,
 - bielizeň je mierne zašpinená,
 - počas prania vzniká veľké množstvo peny.

Nedostatok pracieho prostriedku môže spôsobiť:

- neuspokojivé výsledky prania,
- zhnednutie náplne,
- mastné oblečenie,
- pleseň v spotrebiči.

Nadmerné množstvo pracieho prostriedku môže spôsobiť:

- mydliny,
- znížený účinok prania,
- nevhodné plákanie,
- väčší dopad na životné prostredie.

12.4 Ekologické rady

Odporúčame vám dodržiavať nasledujúce rady na ušetrenie vody,

energie a na ochranu životného prostredia:

- **Bežne znečistenú bielizeň perte bez predprania.** Ušetríte tak prací prostriedok, vodu a čas (chráni sa tým aj životné prostredie).
- Naloženie spotrebiča po **maximálnu kapacitu vyznačenú pre každý program pomáha znížiť spotrebu energie a vody.**
- S adekvátnym ošetrovaním bielizne pred praním je možné odstrániť škvrny a limitované znečistenie a bielizeň je možné následne prať pri nižšej teplote.
- **Pred sušením bielizne v sušičke nastavte maximálnu možnú rýchlosť odstreďovania** pre zvolený prací program. Ušetríte tým energiu počas sušenia.

12.5 Tvrdosť vody

Ak žijete v oblasti s vysokou alebo strednou tvrdosťou vody, odporúčame používať zmäkčovač vody pre práčky. V oblastiach s mäkkou vodou nie je potrebné používať zmäkčovač vody.

Ak chcete zistiť tvrdosť vody vo vašej oblasti, obráťte sa na miestnu vodárenskú spoločnosť.

Použite správne množstvo zmäkčovača vody. Dodržiavajte pokyny uvedené na obale produktu.

13. OŠETROVANIE A ČISTENIE



VAROVANIE!

Pozrite si kapitoly ohľadne bezpečnosti.

13.1 Harmonogram periodického čistenia

Periodické čistenie pomáha predĺžiť životnosť vášho spotrebiča.

Po každom cykle nechajte dvierka a dávkovač pracieho prostriedku mierne pootvorené, aby sa dosiahla cirkulácia vzduchu a vysušila vlhkosť vnútri spotrebiča: zabráni sa tvorbe plesní a zápachu.

Ak spotrebič nepoužívate dlhší čas: zatvorte vodovodný ventil a odpojte spotrebič od elektrickej siete.

Indikatívny harmonogram periodického čistenia:

Odvápňovanie	Dvakrát ročne
Program na údržbu práčky	Jedenkrát ročne
Vyčistíte tesnenia dvierok	Každé dva mesiace
Vyčistíte bubon	Každé dva mesiace
Vyčistíte dávkovač pracieho prostriedku	Každé dva mesiace
Vyčistíte filter odtokového čerpadla	Dvakrát ročne
Vyčistíte filter v prívodnej hadici a filter ventilu	Dvakrát ročne

Nasledovné odseky vysvetľujú spôsob čistenia každého dielu.

13.2 Odstránenie cudzích predmetov

- i** Pred spustením cyklu sa uistite, že sú vrecká prázdne a všetky voľné prvky sú uviazané. Pozrite si časť „Náplň bielizne“ v kapitole „Rady a tipy“.

Vyberte akékoľvek cudzie predmety (ako napr. kovové spony, gombíky, mince a pod.), ktoré môžete nájsť v tesnení dvierok, filtroch a bubne. Pozrite si odseky „Tesnenie dvierok s dvojzáhybovým lapačom“, „Čistenie bubna“, „Čistenie odtokového čerpadla“ a „Čistenie prívodnej hadice a filtra ventilu“. V prípade potreby kontaktujte autorizované servisné stredisko.

13.3 Vonkajšie čistenie

Spotrebič čistite iba jemným saponátom a teplou vodou. Všetky povrchy vytrite dosucha.

Nepoužívajte drôtenky ani abrazívne materiály.



UPOZORNENIE!

Nepoužívajte alkohol, rozpúšťadlá ani chemikálie.



UPOZORNENIE!

Kovové povrchy nečistite umývacím prostriedkom na báze chlóru.

13.4 Odvápňovanie



Ak žijete v oblasti s vysokou alebo strednou tvrdosťou vody, odporúčame používať odstraňovač vodného kameňa pre práčky.

Pravidelne kontrolujte bubon, či nenájdete usadený vodný kameň.

Bežné pracie prostriedky už obsahujú zmäkčovacie látky, ale odporúčame vám občas spustiť cyklus s prázdny bubnom a odvápňovacím prípravkom.



Vždy dodržiavajte pokyny uvedené na obale produktu.

13.5 Program na údržbu práčky

Opakované a dlhodobé používanie programov s nízkymi teplotami a krátkych programov môže spôsobiť usadzovanie pracích prostriedkov, šírenie baktérií a tvorbu biovrstvy vo vnútri bubna a hadice. To môže viesť k tvorbe zápachu a plesní.

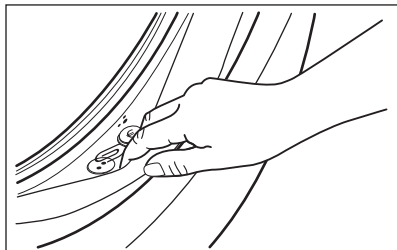
Ak chcete zabrániť usadzovaniu zvyškov a vyčistiť vnútornú časť spotrebiča, spúšťajte prací program na údržbu práčky minimálne raz mesačne:

1. Vyberte všetku bielizeň z bubna.
2. Spustite program na bavlnu pri maximálnej teplote s malým množstvom práškoveho pracieho prostriedku alebo program Čistenie práčky, ak je k dispozícii.

13.6 Tesnenie dvierok

Tento spotrebič je navrhnutý so **samočistiacim odtokovým systémom** umožňujúcim vypustenie ľahkých žmolkov, ktoré odpadnú z oblečenia,

spolu s vodou. Tesnenie pravidelne kontrolujte. Po skončení cyklu môžete späť získať mince, gombíky a iné malé predmety.



V prípade potreby ho vyčistíte pomocou krémového čistiaceho prostriedku s obsahom amoniaku tak, aby ste nepoškrali povrch.

- i** Vždy dodržiavajte pokyny uvedené na obale produktu.

13.7 Čistenie bubna

Bubon pravidelne kontrolujte, či sa v ňom neusádzajú nečistoty.

V bubne sa môžu objaviť hrdzavé škvrny od zhrdzavených predmetov v bielzni alebo ak voda z vodovodu obsahuje veľa železa.

Bubon vyčistíte špeciálnym prostriedkom na nehrdzavejúcu oceľ.

- i** Vždy dodržiavajte pokyny uvedené na obale výrobku. Bubon nečistíte prostriedkami s kyslým pH na odstraňovanie vodného kameňa, ani prostriedkami s obsahom chlóru či drôtenkami.

Dôkladné čistenie:


1. Bubon vyčistíte špeciálnym prostriedkom na nehrdzavejúcu oceľ.

- i** Vždy dodržiavajte pokyny uvedené na obale výrobku.

2. Vyberte všetku bielizeň z bubna.
3. Spustíte krátky program na bavlnu pri vysokej teplote s prázdny bubnom a s malým množstvom práškoveho pracieho prostriedku alebo program Čistenie práčky, ak je k dispozícii. Ak sa spotrebič dá pripojiť k sieti WiFi,

špeciálny program Čistenie práčky je možné stiahnuť aj prostredníctvom aplikácie.

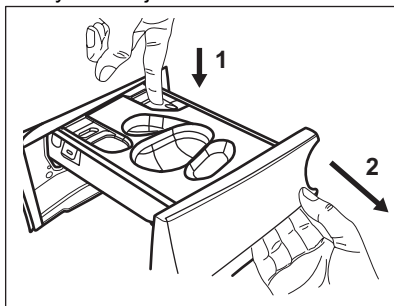
4. Do prázdneho bubna ručne pridajte malé množstvo práškoveho pracieho prostriedku alebo konkrétneho produktu, aby sa vypláchli prípadné nečistoty.

- i** Občas sa po skončení cyklu môže na displeji objaviť ikona . Je to odporúčanie na vykonanie „vyčistenia bubna“. Po vykonaní čistenia bubna ikona zmizne.

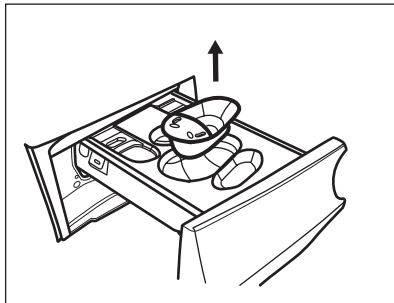
13.8 Čistenie dávkovača pracieho prostriedku

Ak chcete zabrániť možnému usadzovaniu zaschnutého pracieho prostriedku alebo avivážneho prostriedku, tvorbe plesni v dávkovači pracieho prostriedku, z času na čas vykonajte tento čistiaci postup:

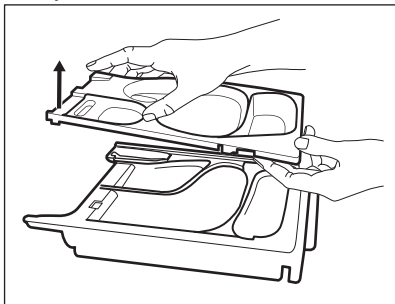
1. Otvorte dávkovač pracieho prostriedku. Západku stlačte smerom dole, ako je naznačené na obrázku a vytiahnite ju von.



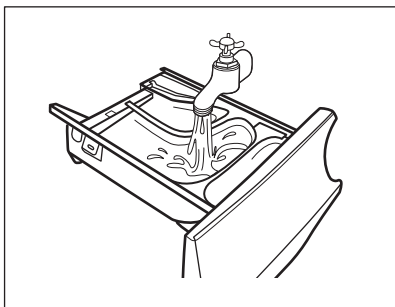
2. Vyberte nádobu na tekutý prací prostriedok, ak je vložený.



3. Nadvihnite horný kryt priehradiek a vyberte ho.

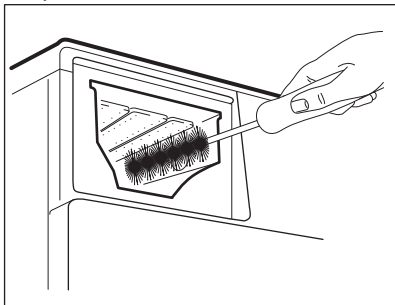


4. Dávkočac pracieho prostriedku a všetky jeho časti umyte pod tečúcou vodou.

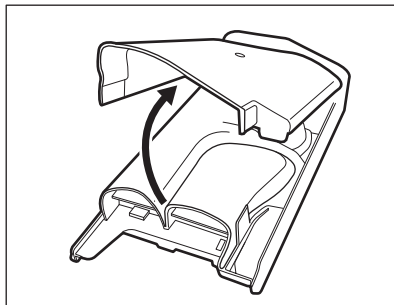


5. **UPOZORNENIE!**
Nepoužívajte ostré alebo kovové kefky a špongie.

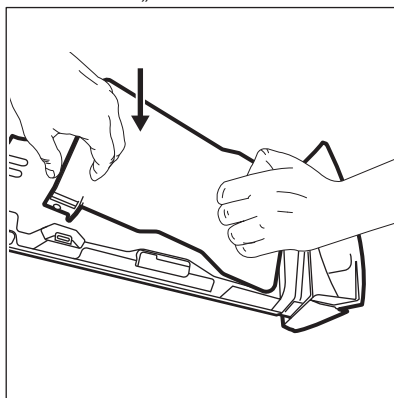
Uistite sa, že ste odstránili všetky zvyšky prostriedkov z hornej aj spodnej časti priehradky. Na vyčistenie priehradky násypky použite malú kefku.



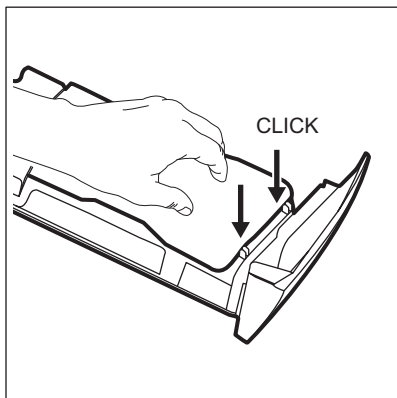
6. Dávkočac otočte hore dnom a otvorte dolný kryt ako je znázornené na obrázku.



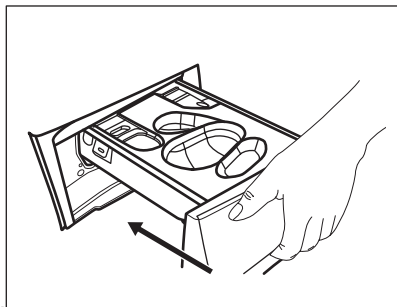
7. Uistite sa, že z dávkočaca pracieho prostriedku sú odstránené všetky zvyšky pracieho prostriedku. Používajte iba vlhké jemné handričky.
8. Dolný kryt položte späť do jeho polohy zoradením jeho otvorov na hákoch zásuvky ako je znázornené na obrázku. Zatvorte ho, kým nezaznie „kliknutie“.



- UPOZORNENIE!**
Zatlačte dolný kryt podľa znázornenia na obrázku. Uistite sa, že je správne zatvorený.



9. Zásuvku opäť zmontujte podľa nasledovného postupu:
 - a. Nasadíte a zatlačíte dolný kryt, kým počuteľne nezacvakne.
 - b. Nasadíte a zatlačíte horný kryt, kým počuteľne nezacvakne.
 - c. Ak je to potrebné, vložte nádobu na tekutý prací prostriedok.
10. Dávkovač pracieho prostriedku nasuňte na vodiace líšty a zatvorte ho. Spustíte program plákania bez bielizne.



13.9 Čistenie odtokového čerpadla



VAROVANIE! Zástrčku napájacieho kábla vytiahnite zo zásuvky elektrickej siete.



Pravidelne kontrolujte filter odtokového čerpadla a uistite sa, že je čistý.

Odtokové čerpadlo vyčistíte, ak:

- Spotrebič nevypúšťa vodu.

- Bubon sa netočí.
- Spotrebič vydáva nezvyčajný zvuk z dôvodu upchatia odtokového čerpadla.
- Displej zobrazuje kód alarmu **E20**.

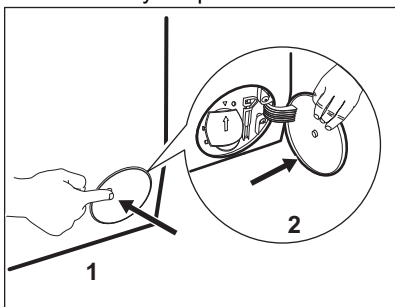


VAROVANIE!

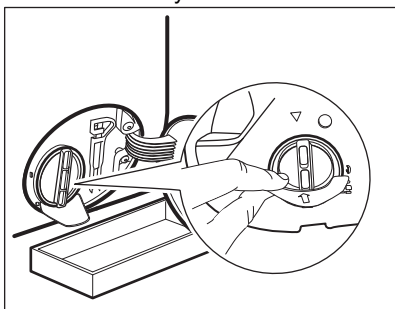
- Filter nevyberajte, kým je spotrebič v prevádzke.
- Čerpadlo nečistite, ak je voda v spotrebiči horúca. Počkajte, kým voda vychladne

Ak chcete vyčistiť čerpadlo, postupujte takto:

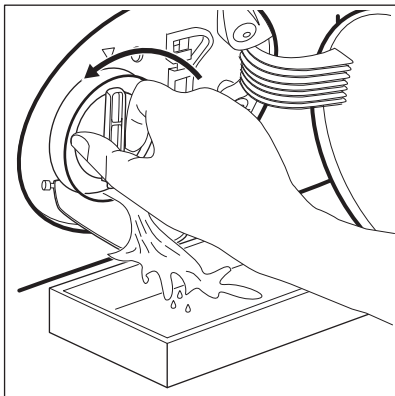
1. Otvorte kryt čerpadla.



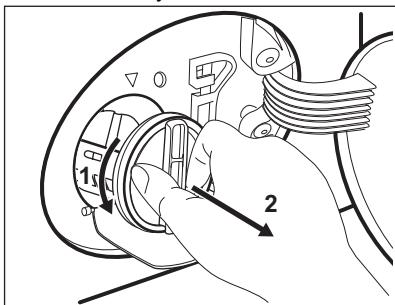
2. Pod vývod vypúšťacieho čerpadla položte vhodnú misku, aby ste zachytili vytekajúcu vodu.
3. Otvorte sklz nadol. Pri vyberaní filtra majte vždy poruke handru, aby ste mohli utrieť vytečenú vodu.



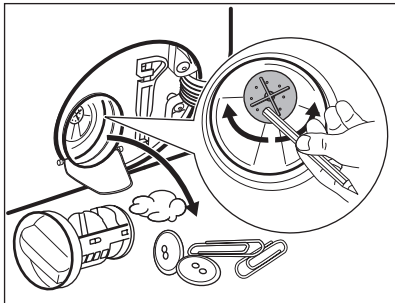
4. Filter otvorte otočením o 180 stupňov proti smeru hodinových ručičiek, nevyberajte ho. Vypustite vodu.



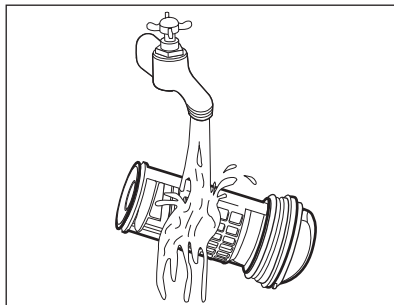
5. Keď bude miska plná vody, naskrutkujte späť filter a vyprázdňte nádobku.
6. Zopakujte kroky č. 4 a 5, až kým voda neprestane tiecť.
7. Otočte filter proti smeru hodinových ručičiek a vyberte ho.



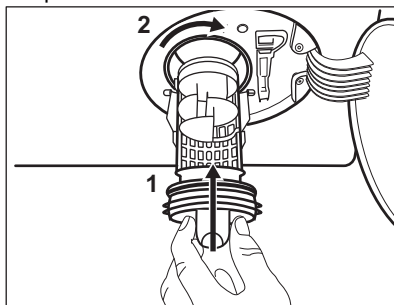
8. V prípade potreby odstráňte chumáče a predmety zachytené vo filtri.
9. Presvedčte sa, že sa lopatka čerpadla môže otáčať. Ak sa nedá otočiť, obráťte sa na autorizované servisné stredisko.



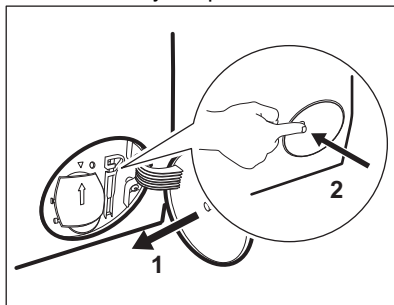
10. Filter vyčistíte pod tečúcou vodou.



11. Vráťte filter späť na špeciálne listy tak, že ho otočíte v smere hodinových ručičiek. Uistite sa, že ste filter utiahli správne, aby ste zabránili priesakom.



12. Zatvorte kryt čerpadla.



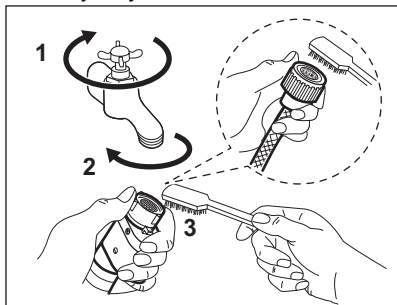
Keď vypustíte vodu postupom núdzového vypustenia, musíte znova aktivovať systém vypúšťania:

- a. Nalejte 2 litre vody do hlavnej priehradky zásuvky dávkovača pracieho prostriedku.
- b. Spustíte program, aby ste vypustili vodu.

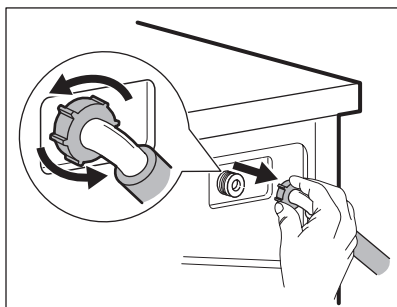
13.10 Čistenie prírodnej hadice a filtra ventilu

Odporúčame občas vyčistiť filtre prírodnej hadice a ventilu, aby ste odstránili usadeniny, ktoré sa tam časom nahromadia:

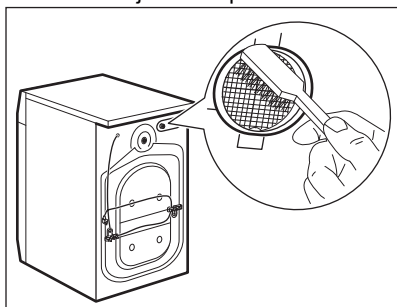
1. Prívodnú hadicu odpojte od prívodu vody a vyčistite filter.



2. Prívodnú hadicu odpojte od spotrebiča uvoľnením kruhovej matice.

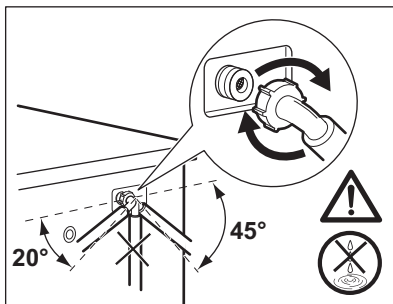


3. Kefkou na zuby vyčistite filter ventilu na zadnej strane spotrebiča.



4. Keď znovu pripojíte hadicu na zadnej strane spotrebiča, otočte ju dolava a doprava (nie vertikálne), v závislosti

od polohy vášho vodovodného kohútika.



13.11 Núdzové vypustenie

Ak spotrebič nevypúšťa vodu, postupujte rovnako, ako je uvedené v odseku „Čistenie odtokového čerpadla“. V prípade potreby čerpadlo vyčistite.

Keď vypustíte vodu postupom núdzového vypustenia, musíte znova aktivovať systém vypúšťania:

1. Nalejte 2 litre vody do hlavnej priehradky dávkovača pracieho prostriedku.
2. Na vypustenie vody spustíte príslušný program.

13.12 Ochranné opatrenia pred mrazom

Ak sa spotrebič nachádza na mieste, kde môže teplota dosiahnuť hodnoty okolo 0 °C alebo môže klesnúť pod túto teplotu, odstráňte zvyšnú vodu z prírodnej hadice a vypúšťacieho čerpadla.

1. Zástrčku napájacieho kábla vytiahnite zo sieťovej zásuvky.
2. Zatvorte vodovodný kohútik.
3. Obidva konce prírodnej hadice vložte do nádoby a nechajte vodu odtiecť z hadice.
4. Vyprázdňte vypúšťacie čerpadlo. Prečítajte si informácie o núdzovom vypustení.
5. Keď je vypúšťacie čerpadlo prázdne, znova nainštalujte prírodnú hadicu.

**VAROVANIE!**

Pred opätovným použitím spotrebiča sa uistite, že je teplota vyššia než 0 °C. Výrobca nie je zodpovedný za škody spôsobené nízkymi teplotami.

14. RIEŠENIE PROBLÉMOV

**VAROVANIE!**


Pozrite si kapitoly ohľadne bezpečnosti.

14.1 Kódy alarmov a možné poruchy


Spotrebič sa nespustí alebo sa zastaví počas prevádzky. Najprv skúste nájsť riešenie problému (pozrite si tabuľky).

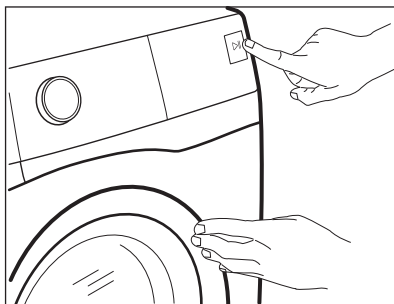
**VAROVANIE!**

Pred akoukoľvek činnosťou spotrebič odpojte od elektrickej siete.

V prípade niektorých problémov sa na displeji zobrazí kód alarmu a môže nepretržite blikať tlačidlo Štart/Pauza  :



Ak je v spotrebiči príliš veľa bielizne, vyberte z bubna niekoľko kusov bielizne alebo dvierka držte zatlačené a stlačte tlačidlo Štart/Pauza, kým ukazovateľ  neprestane blikať (pozrite si obrázok nižšie).




Problém

Možné riešenie

<p>E 10 Do spotrebiča neprite- ká správne voda.</p>	<ul style="list-style-type: none"> • Skontrolujte, či je vodovodný kohútik otvorený. • Skontrolujte, či nie je tlak prívodu vody príliš nízky. O túto in- formáciu požiadajte miestny vodohospodársky orgán. • Skontrolujte, či nie je vodovodný kohútik upchatý. • Uistite sa, že prívodná hadica nie je skrútená, poškodená ale- bo ohnutá. • Uistite sa, že pripojenie hadice na prívod vody je správne. • Uistite sa, že filter prívodnej hadice a filter ventilu nie sú up- chaté. Pozrite si časť „Ošetrovanie a čistenie“.
<p>E20 Spotrebič nevypúšťa vodu.</p>	<ul style="list-style-type: none"> • Skontrolujte, či nie je sifón umývadla upchatý. • Skontrolujte, či nie je odtoková hadica skrútená alebo ohnutá. • Skontrolujte, či nie je upchatý odtokový filter. V prípade potre- by filter vyčistite. Pozrite si časť „Ošetrovanie a čistenie“. • Uistite sa, že je pripojenie odtokovej hadice správne. • Nastavte program vypúšťania vody, ak ste nastavili program bez fázy vypúšťania. • Nastavte program vypúšťania vody, ak ste nastavili voliteľnú funkciu, po skončení ktorej zostane v práčke voda.
<p>E40 Dvierka spotrebiča sú otvorené alebo sú ne- správne zatvorené.</p>	<ul style="list-style-type: none"> • Ubezpečte sa, že dvierka sú správne zatvorené.
<p>E91 Vnútorne zlyhanie. Elektronické prvky spotrebiča nekomuni- kujú.</p>	<ul style="list-style-type: none"> • Program sa neskončil správne alebo sa spotrebič zastavil prí- liš skoro. Spotrebič vypnite a znovu zapnite. • Ak sa opäť zobrazí poruchový kód, obráťte sa na autorizované servisné stredisko.
<p>EFO Aktivovalo sa zariade- nie proti vytopeniu.</p>	<ul style="list-style-type: none"> • Spotrebič odpojte a zatvorte vodovodný ventil. Obráťte sa na autorizované servisné stredisko.

Ak sa na displeji zobrazia iné poruchové kódy, vypnite a zapnite spotrebič. Ak problém pretrváva, obráťte sa na autorizované servisné stredisko.

V prípade iného problému s práčkou si pozrite tabuľku nižšie, kde možno nájdete vhodné riešenie.

Problém	Možné riešenie
Program sa nespustí.	<ul style="list-style-type: none"> • Skontrolujte, či je sieťová zástrčka pripojená k sieťovej zásuvke. • Skontrolujte, či sú dvierka spotrebiča zatvorené. • Skontrolujte, či nie je v skrinke s poistkami poškodená poistka. • Uistite sa, že bolo stlačené tlačidlo Štart/Pauza . • Ak je nastavený odložený štart, zrušte nastavenie alebo počkajte na dokončenie odpočítavania. • Ak je zapnutá funkcia Detská poistka, vypnite ju. • Skontrolujte polohu voliča zvoleného programu.
Spotrebič napustí vodu a hneď ju aj vypustí.	<ul style="list-style-type: none"> • Skontrolujte, či je odtoková hadica v správnej polohe. Hadica môže byť umiestnená príliš nízko. Pozrite si časť „Inštalčné pokyny“.
Fáza odstredovania nefunguje alebo cyklus prania trvá dlhšie než zvyčajne.	<ul style="list-style-type: none"> • Nastavte program odstredovania. • Skontrolujte, či nie je upchatý odtokový filter. V prípade potreby filter vyčistite. Pozrite si časť „Ošetrovanie a čistenie“. • Manuálne upravte bielizeň v bubne a znova spustíte fázu odstredovania. Tento problém môže byť spôsobený nedostatočným vyvážením.
Na podlahe je voda.	<ul style="list-style-type: none"> • Uistite sa, že sú spoje hadíc na vodu pevne dotiahnuté a nedochádza k únikom vody. • Uistite sa, že prírodná a odtoková hadica nie sú poškodené. • Uistite sa, že používate správny prací prostriedok a správne množstvo.
Nie je možné otvoriť dvierka spotrebiča.	<ul style="list-style-type: none"> • Skontrolujte, či ste nezvolili prací program, ktorý končí s vodou v bubne. • Skontrolujte, či je prací program ukončený. • Ak je v bubne voda, nastavte program vypúšťania alebo odstredovania. • Uistite sa, že má spotrebič prívod elektrickej energie. • Tento problém môže byť spôsobený poruchou spotrebiča. Obráťte sa na autorizované servisné stredisko. Ak potrebujete otvoriť dvierka, pozorne si prečítajte časť „Núdzové otvorenie dvierok“.
Spotrebič vydáva nezvyčajný zvuk a vibruje.	<ul style="list-style-type: none"> • Uistite sa, že je spotrebič správne vyrovnaný. Pozrite si časť „Inštalčné pokyny“. • Uistite sa, že sú odstránené obaly alebo prepravné skrutky. Pozrite si časť „Inštalčné pokyny“. • Pridajte viac bielizne do bubna. Dávka je možno príliš malá.
Trvanie programu sa predĺži alebo skráti počas prebiehajúceho programu.	<ul style="list-style-type: none"> • Funkcia ProSense System dokáže prispôsobiť trvanie programu podľa typu a množstva náplne. Pozrite si časť „Zistenie náplne ProSense System“ v kapitole „Každodenné používanie“.

Problém	Možné riešenie
Výsledky prania nie sú uspokojivé.	<ul style="list-style-type: none"> • Zvýšte množstvo pracieho prostriedku alebo použite iný prací prostriedok. • Pred práním bielizne odstráňte odolné škvrny pomocou špeciálnych produktov. • Uistite sa, že ste nastavili správnu teplotu. • Znížte množstvo bielizne.
Príliš veľa peny v bubne počas pracieho cyklu.	<ul style="list-style-type: none"> • Znížte množstvo pracieho prostriedku alebo počet tabliet alebo jednodávkových pracích prostriedkov.
Po dokončení pracieho cyklu zostávajú v zásuvke na prací prostriedok zvyšky pracieho prostriedku.	<ul style="list-style-type: none"> • Uistite sa, že ste použili dávkovač pracieho prostriedku podľa pokynov uvedených v tomto návode. • Uistite sa, že používate čerstvé tablety alebo jednodávkové pracie prostriedky. Skladujte ich v ich balení a po použití balenie uzatvorte podľa odporúčaní výrobcu. Priame vystavenie prostrediu môže zmeniť ich vlastnosti a účinnosť v priehradke Pods®, najmä v kombinácii s určitými voliteľnými funkciami (napr. Odložený štart).

Po kontrole aktivujte spotrebič. Program pokračuje od bodu prerušenia.

Ak problém pretrváva, obráťte sa na autorizované servisné stredisko.

Údaje potrebné pre autorizované servisné stredisko nájdete na typovom štítku.

14.2 Núdzové otvorenie dvierok

V prípade výpadku dodávky elektrickej energie alebo poruchy zostanú dvierka spotrebiča zablokované. Po obnove dodávky elektrickej energie prací program pokračuje. Ak dvierka zostanú zablokované z dôvodu poruchy, je možné ich otvoriť pomocou funkcie núdzového odblokovania.

Pred otvorením dvierok:



UPOZORNENIE!
Hrozí nebezpečenstvo popálenia! Sa uistite, že teplota vody nie je príliš vysoká a že bielizeň nie je horúca. V prípade potreby počkajte, kým nevychladnú.



UPOZORNENIE!
Hrozí nebezpečenstvo poranenia! Sa uistite, že bubon sa netočí. V prípade potreby počkajte, kým sa bubon prestane točiť.

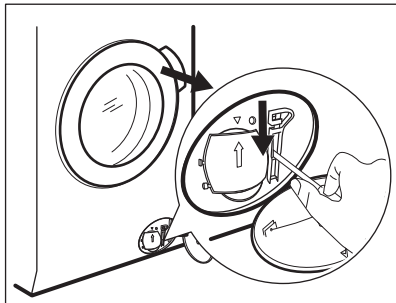


Sa uistite, že hladina vody v bubne nie je príliš vysoká. V prípade potreby vykonajte núdzové vypustenie vody (pozrite si časť «Núdzové vypustenie» v kapitole «Starostlivosť a čistenie»).

Ak chcete otvoriť dvierka, postupujte takto:

1. Stlačením tlačidla Zap./Vyp. vypnite spotrebič.
2. Zástrčku napájacieho kábla vytiahnite zo zásuvky elektrickej siete.
3. Otvorte klapku filtra.
4. Raz potiahnite páčku núdzového odistenia nadol. Opäť ju potiahnite

nadol, ponechajte ju napnutú a popritom otvorte dverka spotrebiča.



5. Vyberte bielizeň a potom zatvorte dverka spotrebiča.
6. Zavrite klapku filtra.

15. HODNOTY SPOTREBY

15.1 Úvod

- i** Na webovej stránke **www.theenergylabel.eu** nájdete podrobnejšie informácie o štítku s energetickými údajmi.
- i** Čiarový kód na štítku energetických údajov dodanom so spotrebičom poskytuje webový odkaz na informácie o výkone spotrebiča v databáze EU EPREL. Energetický štítok, návod na používanie a ďalšie dokumenty si odložte, aby ste ich mali v prípade potreby neskôr k dispozícii. Tie isté informácie sú dostupné aj v databáze EPREL na webovej stránke **https://eprel.ec.europa.eu**, kde treba zadať model a číslo výrobu, ktoré nájdete na typovom štítku spotrebiča. Informácie o umiestnení typového štítku nájdete v kapitole „Popis výrobku“.

15.2 Legenda

kg	Vkladanie bielizne.	hh:mm	Trvanie programu.
kWh	Spotreba energie.	°C	Teplota bielizne.
Litre	Spotreba vody.	ot./min.	Rýchlosť odstreďovania.
%	Zostatková vlhkosť na konci fázy odstreďovania. Čím je rýchlosť odstreďovania vyššia, tým je spotrebič hlučnejší a zostatková vlhkosť bielizne nižšia.		



Hodnoty spotreby a trvanie programu sa môžu líšiť podľa prevádzkových podmienok (napr. izbová teplota, teplota vody, množstvo a druh bielizne, napájacie napätie), a tiež ak zmeníte predvolené nastavenie programu.

15.3 Podľa nariadenia Európskej komisie 2019/2023

Program Eco 40-60	kg	kWh	Litre	hh:mm	%	°C	ot./min ¹⁾
Plná náplň	8.0	0.590	57.0	03:35	53.00	31.0	1400
Polovičná náplň	4.0	0.405	40.0	02:45	53.00	26.0	1400
Štvrtinová náplň	2.0	0.260	28.0	02:40	54.00	23.0	1400

¹⁾ Maximálna rýchlosť odstreďovania.

Spotreba energie v rôznych režimoch

Vyp (W)	Pohotovostný režim (W)	Odložený štart (W)
0.50	0.50	4.00

Čas do vypnutia/pohotovostného režimu je maximálne 15 minút.

15.4 Bežné programy



Tieto hodnoty sú iba orientačné.

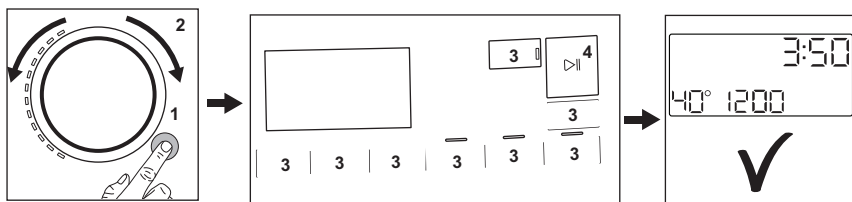
Program	kg	kWh	Litre	hh:mm	%	°C	ot./min ¹⁾
Bavlna ²⁾ 95 °C	8.0	2.650	100.0	03:20	52.00	85.0	1400
Bavlna 60 °C	8.0	1.800	95.0	03:00	52.00	55.0	1400
Bavlna ³⁾ 20 °C	8.0	0.300	95.0	02:50	52.00	20.0	1400
Syntetika 40 °C	3.0	0.600	60.0	02:10	35.00	40.0	1200
Jemná bielizeň ⁴⁾ 30 °C	2.0	0.350	55.0	01:10	35.00	30.0	1200

Program	kg	kWh	Litre	hh:mm	%	°C	ot./min ¹⁾
Vlna 30 °C	1.5	0.250	50.0	01:10	30.00	30.0	1200

- 1) Maximálna rýchlosť odstreďovania.
- 2) Vhodný na pranie silne zašpinených textílií.
- 3) Vhodný na pranie mierne znečistenej bavlny, syntetických a zmesových tkanín.
- 4) Tiež vykoná rýchly cyklus prania na mierne zašpinenú bielizeň.

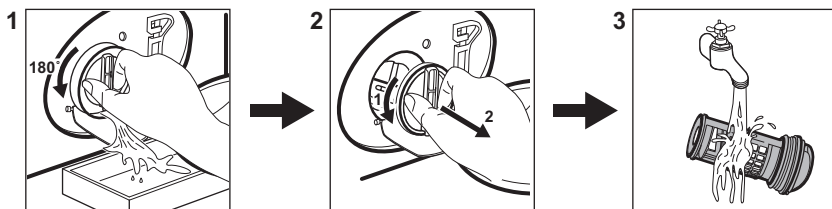
16. RÝCHLY SPRIEVODCA

16.1 Každodenné používanie




- Pripojte sieťovú zástrčku do sieťovej zásuvky.
- Otvorte vodovodný kohútik.
- Stlačením tlačidla **Zap./Vyp.** spotrebič zapnete (1).
- Volič programu nastavte na požadovaný program (2).
- Nastavte požadované voliteľné funkcie prostredníctvom príslušných dotykových tlačidiel (3).
- Bielizeň postupne vložte do bubna bez prekročenia maximálnej odporúčanej náplne. Zatvorte dvierka a uistite sa, že medzi tesnením a dvierkami nezostáva bielizeň.
- Nalejte prací prostriedok a ďalšie prípravky do správnych priehradiek dávkovača pracieho prostriedku. Ak používate tablety, zapnite voliteľnú funkciu Pods®.
- Ak chcete spustiť program, dotknite sa tlačidla **Štart/Pauza** (4).
- Spotrebič sa spustí.
- Po skončení programu vyberte bielizeň.
- Stlačením tlačidla **Zap./Vyp.** spotrebič vypnete.

16.2 Čistenie filtra vypúšťacieho čerpadla



Filter pravidelne čistite a predovšetkým vtedy, keď sa na displeji zobrazí kód alarmu **E20**.

16.3 Programy


Programy	Náplň	Popis produktu
MixLoad 69min	5.0 kg	Bavlnená a syntetická bielizeň. Tento program zabezpečí dobrú účinnosť prania v krátkom čase.
Eko 40-60	8.0 kg	Cyklus pre bavlnené oblečenie pri nízkej teplote. Znižuje teplotu a predlžuje čas na dosiahnutie dobrých výsledkov prania.
Bavlna	8.0 kg	Biele a farebné bavlnené tkaniny. Ideálny pre bežné a silné znečistenie.
Syntetika	3.0 kg	Syntetické alebo zmesové tkaniny.
Jemná bielizeň	2.0 kg	Jemné tkaniny ako akrylová, viskózová a polyesterová bielizeň.
 Vlna	1.5 kg	Vlna vhodná na pranie v práčke, vlna určená na ručné pranie a jemná bielizeň.
20 min. - 3 kg	3.0 kg	Jemne znečistená alebo raz nosená bavlnená a syntetická bielizeň.
 Para	1.0 kg	Bielizeň z bavlny a syntetiky, ktorú je potrebné vyhladiť.
 Outdoor	2.0 kg ¹⁾ 1.0 kg ²⁾	Moderné outdoorové športové odevy.
 Hygiena	8.0 kg	Biela bavlnená bielizeň. Tento program odstraňuje viac ako 99,99 % baktérií a vírusov ³⁾ Zabezpečuje tiež správne zníženie alergénov.
Plákanie	8.0 kg	Všetky tkaniny okrem vlnenej a veľmi jemnej bielizne. Program na plákanie a odstreďovanie.
Vypustenie/Odstreďovanie	8.0 kg	Odstreďovanie bielizne a odčerpanie vody z bubna. Všetky tkaniny okrem vlny a veľmi jemnej bielizne.


1) Prací program.

2) Prací program a fáza obnovenia odolnosti voči vode.

3) Testované na Staphylococcus aureus, Enterococcus faecium, Candida albicans, Pseudomonas aeruginosa a MS2 Bacteriophage v externom teste, ktorý vykonala spoločnosť Swisstatest Testmaterialien AG v roku 2021 (správa o teste č. 202120117).

17. OCHRANA ŽIVOTNÉHO PROSTREDIA

Materiály označené symbolom  odovzdajte na recykláciu. Obal hodte do príslušných kontajnerov na recykláciu. Chráňte životné prostredie a zdravie ľudí a recyklujte odpad z elektrických a elektronických spotrebičov. Nelikvidujte

spotrebiče označené symbolom  spolu s odpadom z domácnosti. Výrobok odovzdajte v miestnom recyklačnom zariadení alebo sa obráťte na obecný alebo mestský úrad.

www.aeg.com/shop



157063801-A-452022



AEG