

**PHILIPS**

**AVENT**

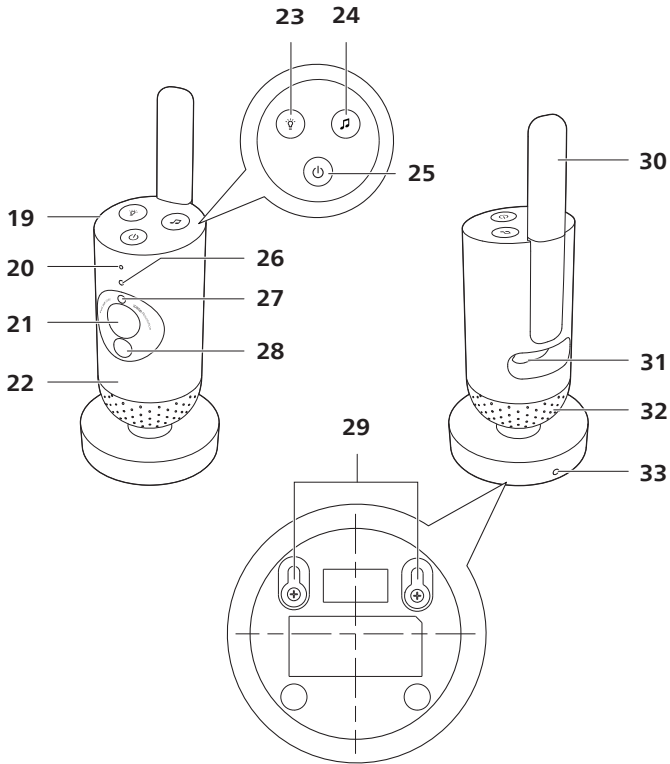
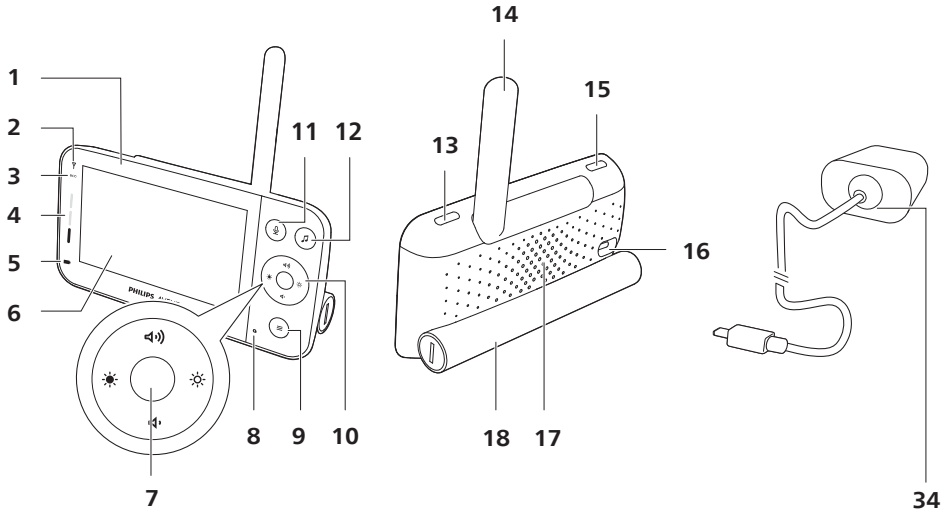
SCD921, SCD923



**Uživatelská příručka**

# Obsah

Úvod.....	4
Všeobecný popis.....	4
Důležité bezpečnostní informace .....	5
POZOR!.....	5
Příprava k použití.....	7
Dětská jednotka.....	7
Rodičovská jednotka .....	7
Použití elektronické chůvy .....	9
Spojení rodičovské jednotky a dětské jednotky .....	9
Aplikace .....	11
Správa účtu .....	12
Bezpečnost a ochrana soukromí.....	12
Umístění elektronické chůvy .....	13
Funkce a nastavení.....	15
Stavová kontrolka .....	15
Hlasitost.....	17
Jas displeje .....	17
Kontrolky hladiny zvuku.....	18
Režimy a citlivost.....	18
Noční světlo .....	22
Uklidňující zvuky.....	25
Obousměrná komunikace .....	27
Funkce nabídky.....	28
Čištění a údržba .....	32
Skladování.....	33
Objednávání příslušenství.....	34
Likvidace starého výrobku a baterie.....	34
Informace o ochraně životního prostředí .....	34
Vyjmutí integrované baterie .....	34
Záruka a podpora .....	35
Řešení problémů.....	35
Přípevnění na zeď.....	42



# Úvod

Gratuluje k nákupu a vítáme Vás mezi uživateli výrobků společnosti Philips Avent. Chcete-li využívat všech výhod podpory nabízené společností Philips Avent, zaregistrujte svůj výrobek na stránce **[www.philips.com/welcome](http://www.philips.com/welcome)**.

Dohlížejte na své dítě bezpečně a odkudkoli díky dětská chůvičce Philips Avent s připojením. S naším zabezpečeným systémem připojení zůstanete se svým dítětem ve spojení v rámci celé domácnosti. A díky aplikaci Baby Monitor+ můžete kontrolovat situaci a využívat další funkce i když se potřebujete vzdálit.

## Všeobecný popis

- 1 Rodičovská jednotka
- 2 Kontrolka spojení
- 3 Kontrolka režimu Eco
- 4 Kontrolky hladiny zvuku
- 5 Kontrolka stavu baterie
- 6 Displej
- 7 Tlačítko pro potvrzení
- 8 Mikrofon
- 9 Tlačítko menu
- 10 Tlačítko ovládání (navigace v nabídce / hlasitost / jas)
- 11 Tlačítko pro obousměrnou komunikaci
- 12 Tlačítko uklidňujících zvuků
- 13 Vypínač
- 14 Skládací anténa
- 15 Tlačítko přepínání režimu
- 16 Zásuvka pro napájecí adaptér
- 17 Reproduktor
- 18 Příhrádka na baterie
- 19 Dětská jednotka
- 20 Mikrofon
- 21 Kamera
- 22 Noční světlo
- 23 Tlačítko nočního osvětlení
- 24 Tlačítko uklidňujících zvuků
- 25 Vypínač
- 26 Stavová kontrolka
- 27 Senzor okolního osvětlení
- 28 Infračervené osvětlení
- 29 Otvory pro montáž na stěnu
- 30 Anténa
- 31 Zásuvka pro napájecí adaptér
- 32 Reproduktor
- 33 Teplotní čidlo
- 34 Napájecí adaptér (2x)

# Důležité bezpečnostní informace

Před použitím přístroje si pečlivě přečtěte tuto příručku s důležitými informacemi a uschovejte ji pro budoucí použití.

## POZOR!

**Tato elektronická chůva představuje pouze pomůcku. Nepředstavuje náhradu zodpovědného a řádného dohledu dospělou osobou a nelze ji tímto způsobem používat.**

Nikdy nenechávejte své dítě doma samotné. Vždy je třeba, aby s dítětem někdo byl, dohlížel na ně a staral se o jeho potřeby.

### Omezení odpovědnosti

Upozorňujeme, že tuto elektronickou chůvu používáte na vlastní nebezpečí. Koninklijke Philips N.V. a její dceřiné společnosti nenesou odpovědnost za fungování této elektronické chůvy nebo za její použití z vaší strany, a proto za vaše použití této elektronické chůvy nepřijímají žádnou odpovědnost.

## Nebezpečí

- Nikdy neponořujte elektronickou chůvu ani její součást do vody nebo jiné tekutiny. Přístroj nepokládejte na místo, kde na něj může kapat nebo stříkat voda či jiná kapalina. Nepoužívejte elektronickou chůvu na vlhkých místech nebo blízko vody.
- Nikdy na elektronickou chůvu nepokládejte žádný předmět a nezakrývejte ji. Nezakrývejte ventilační otvory. Instalujte podle pokynů výrobce.

## Varování

- Dlouhý kabel. Riziko uškrtení!
- Dříve než přístroj připojíte do sítě, zkontrolujte, zda napětí uvedené na přístroji souhlasí s napětím v místní elektrické síti.
- Žádnou část adaptéru a jeho šňůry neupravujte ani nezkracujte. Mohlo by to vést k nebezpečné situaci.
- Používejte pouze dodaný síťový adaptér.
- Pokud byl poškozen adaptér, musí být vždy nahrazen originálním typem, abyste předešli možnému nebezpečí.
- Děti od 8 let věku a osoby s omezenými fyzickými, smyslovými nebo duševními schopnostmi nebo nedostatkem zkušeností a znalostí mohou tento přístroj používat v případě, že jsou pod dohledem nebo byly poučeny o bezpečném používání přístroje a chápou rizika, která mohou hrozit. Děti si s přístrojem nesmí hrát. Čištění a uživatelskou údržbu nesmí provádět děti bez dozoru.
- Napájecí kabel chraňte před pošlapáním nebo přiskřípnutím, zejména v oblasti zástrček a místa, kde z přístroje vychází kabel.
- Elektronickou chůvu je nutné umístit tak, aby kabel nepřekážel ve dveřích nebo v chodbě. Pokud elektronickou chůvu umístíte na stůl nebo nízkou skříňku, nenechávejte napájecí kabel viset přes okraj stolu nebo skříňky. Kabel nesmí ležet na zemi, kde o něj lze zakopnout.

- Balicí materiály (plastové sáčky, kartonové výztuže apod.) uložte mimo dosah dětí. Nejedná se o hračky.
- Aby nedošlo k úrazu elektrickým proudem, neotvírejte plášť dětské jednotky ani rodičovské jednotky.

## Bezpečnostní pokyny k bateriím

- Výrobek používejte pouze k zamýšlenému účelu. Před použitím přístroje, baterií a příslušenství si pečlivě přečtěte tyto informace a uschovejte je pro budoucí použití. Nevhodné použití s sebou může nést rizika a závažné zranění. Dodané příslušenství se může u různých produktů lišit.
- Používejte pouze originální příslušenství a spotřební materiál Philips. Používejte pouze odpojitelnou napájecí jednotku řady PS06H050K100xD nebo ASSA105x-050100 (x = E nebo B).
- Výrobek nabíjejte, uchovávejte a používejte při teplotě od 0 °C do 40 °C.
- Výrobek a baterie udržujte mimo dosah ohně a nevystavujte přímému slunečnímu světu ani vysokým teplotám.
- Pokud se výrobek nadměrně zahřívá, vydává neobvyklý zápach, mění barvu nebo pokud nabíjení trvá déle než obvykle, přestaňte výrobek používat a nabíjet, a obraťte se na místní středisko péče o zákaznky společnosti Philips.
- Neumísťujte produkty a jejich baterie do mikrovlnné trouby nebo na indukční vařič.
- Výrobek ani baterie neotvírejte, neupravujte, nepropichujte, nepoškozujte ani nerozebírejte ve snaze zabránit přehřívání baterií nebo uvolňování jedovatých či nebezpečných látek. Zabraňte zkratování, přebíjení nebo záměně pólů baterií.
- Pokud jsou baterie poškozené nebo vytékají, zabraňte jejich kontaktu s pokožkou a očima. V případě, že dojde ke kontaktu, okamžitě zasažené místo důkladně opláchněte vodou a vyhledejte lékařskou pomoc.
- Při manipulaci s bateriemi se ujistěte, že jsou vaše ruce, produkt a baterie suché.
- Aby nedošlo k náhodnému zkratu baterií po vyjmutí, dbejte, aby se svorky baterie nedostaly do kontaktu s kovovými předměty (např. mincemi, sponkami, prstýnky). Nebalte baterie do hliníkové fólie. Před likvidací baterie zalepte její svorky, nebo ji vložte do plastového sáčku.

## Upozornění

- Přístroj používejte při teplotě mezi 0 °C až 40 °C.
- Zařízení neinstalujte v blízkosti zdrojů tepla, jako jsou radiátory, přímotopy, sporáky apod., ani jiných přístrojů (včetně zesilovačů) produkujících teplo.
- Při manipulaci s adaptéry, zástrčkami a napájecím kabelem musíte mít suché ruce.
- Kryty šroubů a gumová podložka se mohou ze zařízení uvolnit, proto je pravidelně kontrolujte.
- Všechna požadovaná označení na dětské jednotce, rodičovské jednotce a napájecím adaptéru se nacházejí na spodní straně dětské jednotky, rodičovské jednotky a napájecího adaptéru.

## Prohlášení o shodě

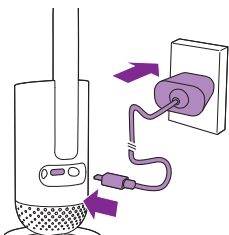
Společnost Philips Electronics Hong Kong Limited tímto prohlašuje, že tento výrobek vyhovuje zásadním požadavkům a dalším příslušným ustanovením směrnice 2014/53/EU. Kopie Prohlášení o shodě EC je k dispozici online na webové stránce [www.philips.com/support](http://www.philips.com/support).

## Soulad se standardy EMP

Tento výrobek odpovídá všem platným normám a předpisům týkajícím se elektromagnetických polí.

# Příprava k použití

## Dětská jednotka

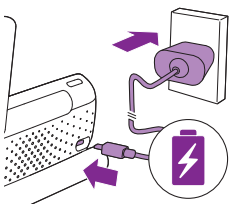


Zapojte napájecí adaptér do dětské jednotky a poté do zásuvky ve zdi.

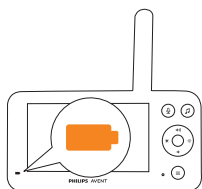
## Rodičovská jednotka

Rodičovská jednotka používá vestavěnou dobíjecí lithium-iontovou baterii.

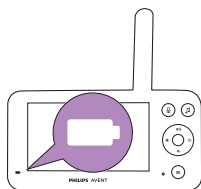
Při nabíjení rodičovské jednotky postupujte následovně:



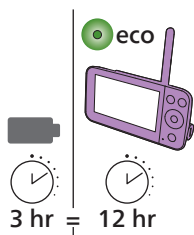
Zapojte napájecí adaptér do rodičovské jednotky a poté zásuvky ve zdi.



Barva kontrolky stavu baterie se změní na oranžovou na znamení, že se přístroj nabíjí.

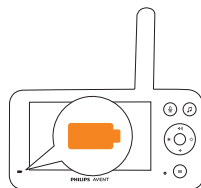


Jakmile je baterie plně nabitá, kontrolka stavu baterie svítí bíle.



Po 3hodinovém nabíjení rodičovské jednotky ji lze bez napájení používat až 12 hodin v režimu Eco.

Pokud je rodičovská jednotka během nabíjení zapnutá, nabíjení trvá přibližně dvojnásobně dlouho.



Když je baterie rodičovské jednotky téměř vybitá, kontrolka stavu baterie bliká oranžově a zazní výstražný tón slabé baterie.

Pokud je baterie rodičovské jednotky vybitá a jednotka není připojena k elektrické síti, rodičovská jednotka se vypne a spojení s dětskou jednotkou bude ztraceno.

Poznámka: Nabíjecí baterii vyjímajte pouze před likvidací zařízení. Doporučujeme, aby demontáž baterie prováděly pouze osoby s patřičným oprávněním.

Poznámka: Pokud nabití baterie klesne pod stanovenou hodnotu, výstražný tón slabé baterie vás může probudit.

Poznámka: Baterie se postupně a velmi pomalu vybíjí i v případě, že je rodičovská jednotka vypnutá.

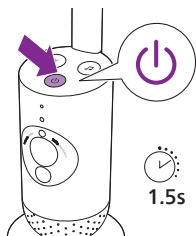
Tip: Pokud rodičovskou jednotku nepoužíváte, vypněte ji, abyste šetřili baterii.

Tip: Během noci nechte rodičovskou jednotku připojenou k elektrické síti.

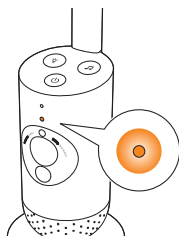


# Použití elektronické chůvy

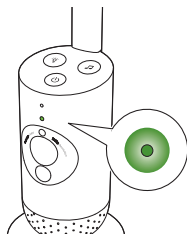
## Spojení rodičovské jednotky a dětské jednotky



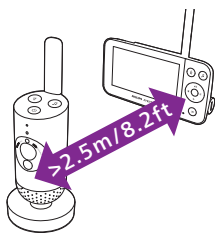
1 Stisknutím vypínače po dobu 1,5 sekundy zapnete dětskou jednotku.



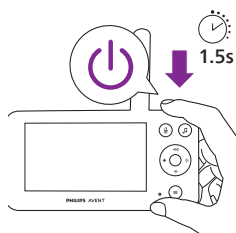
2 Při spouštění dětské jednotky po zapnutí kontrolka svítí oranžově.



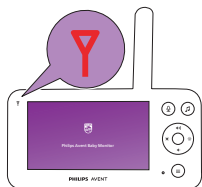
3 Jakmile kontrolka svítí zeleně, dětská jednotka je připravena a můžete ji připojit k rodičovské jednotce.



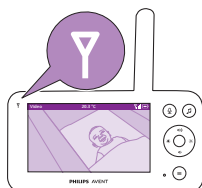
4 Ujistěte se, že rodičovská jednotka a dětská jednotka jsou od sebe vzdáleny alespoň 2,5 metru, aby nevznikala akustická zpětná vazba.



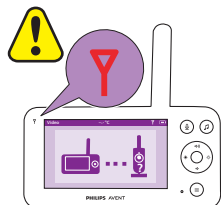
- 5 Stisknutím vypínače po dobu 1,5 sekundy zapnete rodičovskou jednotku.



- Zapne se displej, zobrazí se emblém štítu Philips a kontrolka spojení svítí červeně. Rodičovská jednotka začne vyhledávat dětskou jednotku.



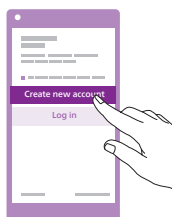
- Po propojení rodičovské jednotky a dětské jednotky se barva kontrolky spojení na rodičovské jednotce změní na bílou a na displeji se zobrazí jedna nebo více čarok síly signálu.



**Poznámka:** Navázání spojení mezi rodičovskou jednotkou a dětskou jednotkou trvá přibližně 15 vteřin.

- Zkontrolujte, zda je dětská jednotka zapnutá. Po vypnutí dětské jednotky se na displeji rodičovské jednotky zobrazí obrázek indikující, že je mimo dosah.
- Pokud nedošlo k navázání spojení, barva kontrolky spojení se změní na červenou, každých 20 sekund zazní výstražný tón rodičovské jednotky a na displeji se zobrazí obrázek indikující, že dětská jednotka je mimo dosah.

## Aplikace



Než zahájíte nastavený postup, ujistěte se, že:

- Máte přístup k bezdrátovému internetu (WiFi, 2,4 GHz).
  - Jste dostatečně blízko routeru Wi-Fi, abyste měli dobrý signál sítě Wi-Fi.
  - Pokud používáte zesilovač Wi-Fi, ujistěte se, že váš směrovač i zesilovač sítě Wi-Fi používají stejný identifikátor SSID (název sítě) a stejné heslo sítě.
  - Máte k dispozici heslo k síti Wi-Fi. Dětskou chůvičku vždy připojujte k zabezpečené síti (viz kapitola „Bezpečnost a ochrana soukromí“).
- 1 Ujistěte se, že vaše chytré zařízení využívá platformu iOS 11 nebo vyšší či systém Android 5 nebo vyšší. Z obchodu App Store nebo Google Play si stáhněte aplikaci Philips Avent Baby Monitor+. Pro vyhledání aplikace použijte klíčová slova „Philips Avent Baby Monitor+“.
  - 2 Spusťte aplikaci.

Tip: Nejlepších výsledků dosáhnete, když své chytré zařízení připojíte k internetu prostřednictvím sítě Wi-Fi. Následně automaticky použije síť Wi-Fi k propojení s dětskou chůvičkou. Pokud síť Wi-Fi neumožňuje připojení k internetu, chytré zařízení se přepne na mobilní datové připojení 3G nebo 4G. Použití tohoto datového připojení může být v závislosti na vašem tarifu zpoplatněno.

- 3 Podle pokynů na obrazovce vytvořte účet.
  - a Použijte funkční e-mailovou adresu, na které jste vždy k zastižení.
  - b Používejte silné heslo (viz kapitola „Bezpečnost a ochrana soukromí“).
  - c Když vám přijde ověřovací e-mail, vytvořte účet podle pokynů v e-mailu.
- 4 Nastavte dětskou chůvičku podle pokynů v aplikaci.

## Správa účtu

Uživatelé s účtem správce a hosta mají různá přístupová práva. Příbuzné a přátelé můžete pozvat jako uživatele s účtem hosta a umožnit jim tak dohled nad dítětem v jejich chytrých zařízeních.

	<b>Uživatel s účtem správce</b>	<b>Uživatel s účtem hosta</b>
Dohled	Videí Audio Pozadí Teplota	Videí Audio Pozadí Teplota
Výstražné upozornění	Detekce zvuku Detekce pohybu Detekce rozsahu teploty	Není k dispozici
Funkce pro uklidnění	Noční světlo, uklidňující zvuky, ukolébavky, obousměrná komunikace Nahrávání hlasu	Noční světlo, uklidňující zvuky, ukolébavky, obousměrná komunikace
Správa účtu	Pozvání uživatele s účtem hosta	Není k dispozici

Poznámka: Každá dětská chůvička má pouze jeden účet správce. Přihlašovací údaje správce nesdílejte s nikým mimo vaši domácnost.

## Bezpečnost a ochrana soukromí

### Zabezpečení sítě

Aplikaci nepoužívejte v nezabezpečené síti Wi-Fi. Dětskou chůvičku doporučujeme používat pouze v sítích Wi-Fi se šifrováním úrovně WPA2 nebo vyšší. V aplikaci můžete využívat také datovou síť telefonu (často označovanou jako 3G nebo 4G).

Hotspoty sítě Wi-Fi na veřejných místech, jako jsou letiště nebo hotely, jsou sice praktické, ale často nejsou zabezpečené.

Dětskou chůvičku doporučujeme používat pouze v sítích Wi-Fi se šifrováním úrovně WPA2 nebo vyšší. Dětskou chůvičku nedoporučujeme používat v sítích se šifrováním WEP.

Poznámka: Síť Wi-Fi, které nevyžadují heslo, nejsou bezpečné.

## Silná hesla

Hesla jsou klíčová pro ochranu sítě Wi-Fi a účtu před neoprávněným přístupem. Čím je heslo silnější, tím lepší je ochrana sítě Wi-Fi a účtu. Silné heslo musí splňovat následující pravidla:

- 1 Má alespoň 8 znaků.
- 2 Neobsahuje vaše jméno, jméno vašeho dítěte, jiné skutečné jméno nebo název značky.
- 3 Neobsahuje celé slovo.
- 4 Výrazně se liší od hesel, která jste použili dříve.
- 5 Obsahuje znaky nejméně ze dvou následujících kategorií:
  - Písmena, například: A, B, C nebo a, b, c
  - Číslo: 0, 1, 2, 3, 4, 5, 6, 7, 8, 9
  - Symboly, například: \_ . @ \$

## Poskytování aktualizací zabezpečení

Zabezpečení softwaru použitého v tomto výrobku neustále sledujeme. V případě potřeby se budou aktualizace zabezpečení poskytovat prostřednictvím aktualizací softwaru. Aktualizace softwaru mohou být poskytovány také v rámci nabídek oprav chyb a vylepšení výkonu nebo za účelem zavedení nových funkcí výrobku. Poskytované aktualizace se mohou týkat firmwaru dětské a rodičovské jednotky nebo mobilní aplikace. Aktualizace se do výrobku dodávají bezdrátově, bez použití speciálních kabelů nebo vybavení.

Společnost Philips zajistí nutné aktualizace po dobu nejméně dvou let od doručení vašeho výrobku.

## Kompatibilita systému

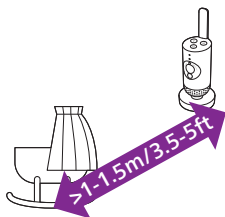
Kompatibilita se systémem iOS: 11 nebo vyšší

Kompatibilita se systémem Android: 5 nebo vyšší

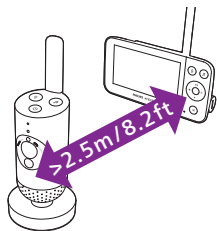
## Umístění elektronické chůvy



**Varování: Dlouhý kabel. Riziko uškrcení!**



- 1 Pro zajištění optimální detekce zvuku dětskou jednotku umístěte maximálně 1,5 metru od dítěte. Dětskou jednotku umístěte alespoň 1 metr od dítěte, jinak hrozí riziko uškrcení.

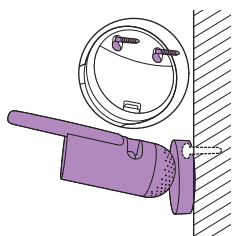


- 2 Rodičovskou jednotku umístěte alespoň 2,5 metru od dětské jednotky, aby nevznikala akustická zpětná vazba.

Poznámka: Pokud používáte bezdrátový telefon, bezdrátový přenos videa, síť Wi-Fi, mikrovlnnou troubu nebo zařízení Bluetooth v pásmu 2,4 GHz a dochází k rušení rodičovské nebo dětské jednotky, přesuňte rodičovskou jednotku dál, dokud rušení neustane.

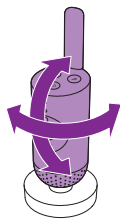
- 3 Dětskou jednotku lze umístit dvěma způsoby:

- Dětskou jednotku umístěte na stabilní, vyrovnanou a vodorovnou podložku.
- Dětskou jednotku připevňte ke zdi pomocí šroubů (nejsou součástí dodávky).



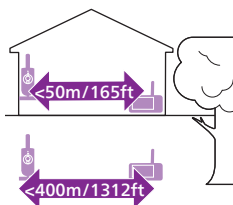
Tip: Šablonu pro montáž dětské jednotky na stěnu (viz kapitola „Montáž na zeď“) najdete na konci této uživatelské příručky.

Tip: Dětskou jednotku umístěte výše, abyste měli dobrý výhled na postýlku nebo ohrádku.



- 4 Dětskou jednotku lze otáčet, aby byl zajištěn nejlepší výhled na dítě.

## Provozní dosah



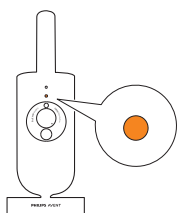
Provozní dosah je až 50 metrů uvnitř a až 400 metrů venku. Provozní dosah dětské chůvičky se liší v závislosti na okolí a na faktorech, které působí rušení. Mokrě a vlhké materiály způsobují takové rušení, že ztráta dosahu stoupá až ke 100 %.

Suché materiály	Tloušťka materiálu	Ztráta dosahu
Dřevo, sádra, karton, sklo (bez kovu, drátů a olova)	<30 cm	0–10 %
Cihly, překližka	<30 cm	5–35 %
Vyztužený beton	<30 cm	30–100 %
Kovové mříže nebo zábradlí	<1 cm	90–100 %
Kovová nebo hliníková fólie	<1 cm	100 %

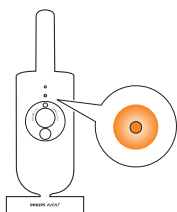
## Funkce a nastavení

### Stavová kontrolka

#### Oranžová



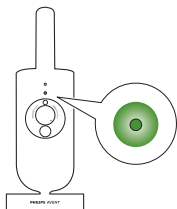
- 1 Svítí oranžově: dětská jednotka se spouští.



- 2 Bliká oranžově: probíhá upgrade firmwaru dětské jednotky. Během upgradu jednotku nevypínejte.

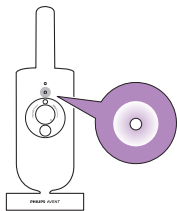
Poznámka: Dětská jednotka se může během upgradu firmwaru krátce vypnout.

#### Zelená



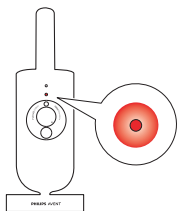
Svítí zeleně: dětská jednotka je připravena na připojení k rodičovské jednotce.

## Bílá

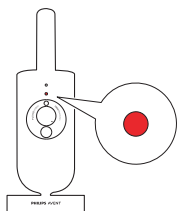


Svítlí bíle: dětská jednotka je připravena na připojení k rodičovské jednotce a aplikaci.

## Červená (pouze nastavení)

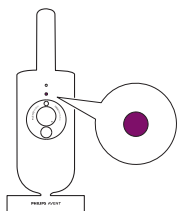


1 Bliká červeně: zadali jste nesprávný identifikátor SSID nebo heslo.



2 Svítí červeně: připojení dětské chůvičky k internetu se nezdařilo.

## Nachová

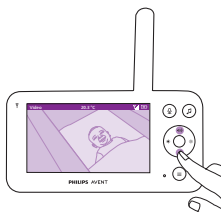


Svítlí fialově: jeden nebo více uživatelů aplikace má zapnutý živý přenos videa.



## Hlasitost

Hlasitost reproduktoru rodičovské jednotky lze nastavit na požadovanou úroveň.



- 1 Hlasitost lze nastavit stiskem horní nebo spodní části tlačítka ovládání.



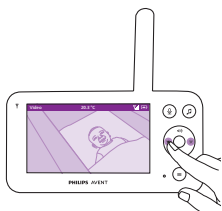
- 2 Na displeji se zobrazí ukazatel úrovně hlasitosti označující vybranou hlasitost.

Poznámka: Pokud je nastavena vysoká hlasitost, rodičovská jednotka spotřebovává více energie.

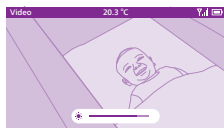
Poznámka: Pokud je nastavena minimální hlasitost, zvuk se ztlumí. Ve stavovém řádku rodičovské jednotky se zobrazí ikona ztlumení a obdržíte upozornění a video pouze z rodičovské jednotky.

## Jas displeje

Jas displeje rodičovské jednotky lze nastavit na požadovanou úroveň.



- 1 Jas displeje rodičovské jednotky lze nastavit stisknutím levé nebo pravé části tlačítka ovládání.

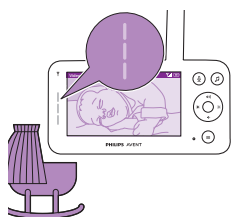


- 2 Na displeji se zobrazí ukazatel úrovně jasu označující vybraný jas.

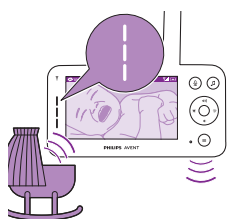
Poznámka: Pokud je nastaven vyšší jas, rodičovská jednotka spotřebovává více energie.

## Kontrolky hladiny zvuku

Rodičovská jednotka nepřetržitě sleduje hladinu zvuku v dětském pokoji. Kontrolky hladiny zvuku na rodičovské jednotce indikují, zda je v dětském pokoji zachycen nějaký zvuk.



Pokud není zachycen žádný zvuk, všechny kontrolky hladiny zvuku jsou zhasnuté.

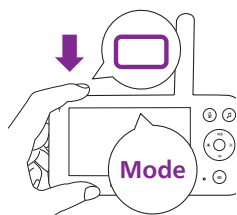


Když dětská jednotka zachytí zvuk, barva jedné nebo více kontrolkek hladiny zvuku na rodičovské jednotce se změní na bílou. Počet kontrolkek závisí na hlasitosti zachyceného zvuku.

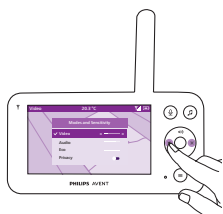
## Režimy a citlivost

Tato dětská chůvička umožňuje výběr ze tří různých režimů dohledu nad dítětem: video, zvuk a Eco.

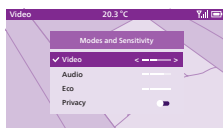
Úroveň citlivosti dětské jednotky definuje, co je slyšet z rodičovské jednotky. Pokud je nastavena příliš vysoká úroveň, uslyšíte mnoho zvuků, včetně tichých zvuků na pozadí. Pokud je nastavena nízká úroveň citlivosti, uslyšíte pouze hlasitější zvuky.



Zapněte dětskou chůvičku, stiskněte tlačítko režimu v levé horní části rodičovské jednotky, stiskem horní nebo spodní části tlačítka ovládní přepněte režim a poté stiskem tlačítka pro potvrzení vyberte požadovaný režim.



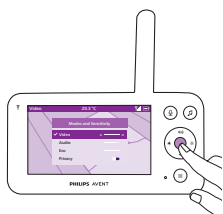
Stiskem levé nebo pravé části tlačítka ovládání lze vybírat různé úrovně citlivosti pro různé režimy.



Na displeji se zobrazí zvolený režim.

Zvolený režim je uveden také ve stavovém řádku.

Při zapínání zařízení se aktivuje režim, který byl použit jako poslední.



Pokud dítě vydává pouze tiché zvuky, je nutné na rodičovské jednotce nastavit vyšší citlivost dětské jednotky.

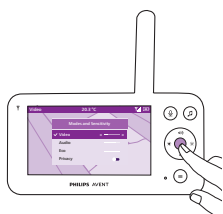
Čím hlasitější zvuky dítě vydává, tím nižší citlivost lze na rodičovské jednotce nastavit.

**Poznámka:** Pokud je nastavena nejvyšší úroveň citlivosti, uslyšíte v režimu zvuku a videa zvuk trvale. V ostatních případech budou tiché zvuky ztlumené.

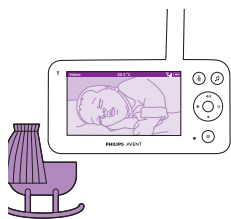
**Tip:** Úroveň citlivosti lze nastavit tak, abyste dítě slyšeli vždy bez rušení jinými zvuky. Pokud je na pozadí silný hluk, snižte citlivost tak, abyste tyto zvuky z rodičovské jednotky neslyšeli.

Stisknutím tlačítka pro potvrzení nové nastavení uložte.

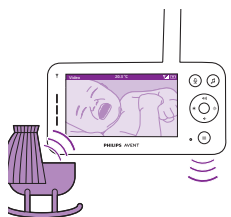
## Režim videa



- 1 Stiskněte tlačítko režimu v horní levé části rodičovské jednotky.
- 2 Stisknutím tlačítka pro potvrzení vyberte režim Video.

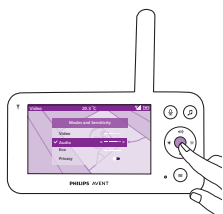


Když je aktivován režim Video, displej svítí stále.

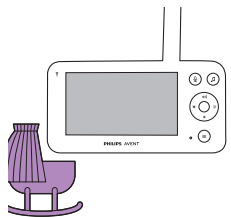


Poznámka: Pro trvalé přehrávání zvuku z rodičovské jednotky nastavte nejvyšší úroveň citlivosti.

## Režim zvuku

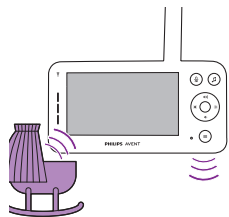


- 1 Stiskněte tlačítko režimu v horní levé části rodičovské jednotky.
- 2 Stisknutím spodní části tlačítka ovládání přepněte do režimu zvuku.
- 3 Stisknutím tlačítka pro potvrzení vyberte režim zvuku.



Když je aktivován režim zvuku, po 3 sekundách se vypne displej rodičovské jednotky.

Poznámka: Když je displej vypnutý, stavový řádek není viditelný.



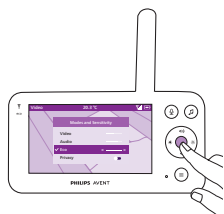
Poznámka: Bílá kontrolka spojení signalizuje, že je rodičovská jednotka stále zapnutá a připojená k dětské jednotce.

Poznámka: Pokud není nastavena nejvyšší úroveň citlivosti, tiché zvuky budou ztlumené.

Poznámka: Pro trvalé přehrávání zvuku z rodičovské jednotky nastavte nejvyšší úroveň citlivosti. Více informací najdete v kapitole „Režimy a citlivost“.

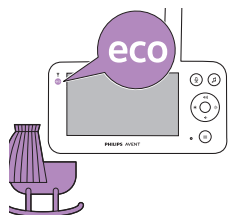
Pokud vaše dítě vydá jakýkoli zvuk, rozsvítí se kontrolky hladiny zvuku a do rodičovské jednotky se přenášejí zvuky zachycené dětskou jednotkou. Pokud není zachycen žádný zvuk, všechny kontrolky hladiny zvuku jsou zhasnuté.

## Režim Eco

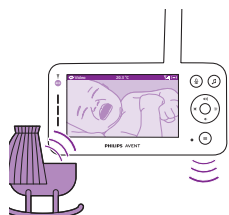


- 1 Stiskněte tlačítko režimu v horní levé části rodičovské jednotky.
- 2 Stisknutím spodní části tlačítka ovládní přepněte do režimu Eco.
- 3 Stisknutím tlačítka pro potvrzení vyberte režim Eco.

Poznámka: Když je displej zapnutý, vybraný režim se zobrazí ve stavovém řádku. Když je displej vypnutý, stavový řádek není viditelný.



Pokud není po dobu 20 sekund zaznamenán žádný zvuk, vypne se displej a kontrolky hladiny zvuku. Barva kontrolky režimu Eco se změní na bílou, čímž signalizuje, že je rodičovská jednotka stále zapnutá a je aktivní režim Eco.



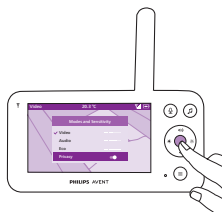
Když dětská jednotka zachytí zvuk, okamžitě se rozsvítí displej a kontrolka hladiny zvuku na rodičovské jednotce. Do rodičovské jednotky se přenáší video a zvuky a barva kontrolky hladiny zvuku se změní na bílou.

Pokud není zachycen žádný zvuk, všechny kontrolky hladiny zvuku jsou zhasnuté.

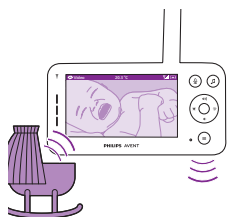
Poznámka: Nastavení citlivosti určuje minimální hladinu zvuku pro aktivaci zvuku a zobrazení.

## Funkce pro ochranu soukromí

Režim soukromí umožňuje dočasně zakázat živý přenos z kamery do aplikace. Ve zvoleném režimu můžete stále dohlížet na své dítě pomocí rodičovské jednotky.



- 1 Stiskněte tlačítko režimu v horní levé části rodičovské jednotky.
- 2 Stisknutím spodní části tlačítka ovládní přepněte na funkci pro ochranu soukromí.
- 3 Stisknutím tlačítka pro potvrzení aktivujte funkci pro ochranu soukromí.



Když je aktivován režim soukromí, ve zvoleném režimu můžete stále dohlížet na své dítě pomocí rodičovské jednotky.

Poznámka: Když je displej zapnutý, ve stavovém řádku se zobrazí indikátor funkce pro ochranu soukromí. Když je displej vypnutý, stavový řádek není viditelný.



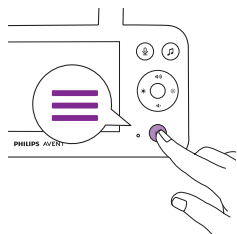
Když je aktivní funkce pro ochranu soukromí, nelze na dítě dohlížet prostřednictvím aplikace.

Tip: Po aktivaci funkce pro ochranu soukromí obdržíte z aplikace oznámení push.

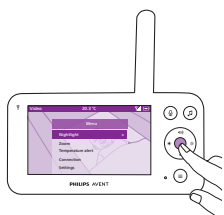
## Noční světlo

Funkci nočního světla lze aktivovat z rodičovské nebo dětské jednotky či z aplikace.

Pro aktivaci funkce nočního světla z rodičovské jednotky postupujte následovně:



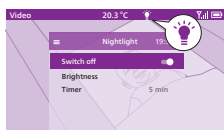
- 1 Stiskněte tlačítko nabídky vpravo dole na rodičovské jednotce.



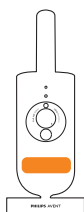
2 Vyberte noční světlo a stisknutím tlačítka pro potvrzení vstupte do možností nastavení.



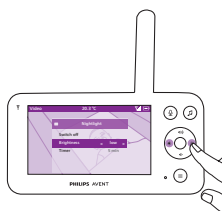
3 Zapněte nebo vypněte funkci nočního osvětlení stisknutím tlačítka pro potvrzení.



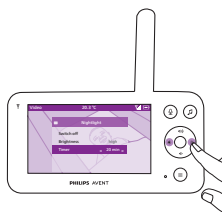
Když je noční světlo zapnuté, ve stavovém řádku na displeji se zobrazí ikona osvětlení.



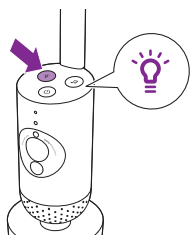
Noční světlo na dětské jednotce se rozsvítí.



Na rodičovské jednotce lze nastavit úroveň jasu nočního světla. Stisknutím levé nebo pravé části tlačítka ovládání lze zvolit nízkou, střední nebo vysokou úroveň osvětlení.

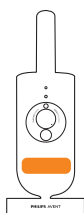


Na rodičovské jednotce lze nastavit časovač nočního světla.  
Požadovaný čas lze zvolit stisknutím levé nebo pravé části tlačítka ovládání.

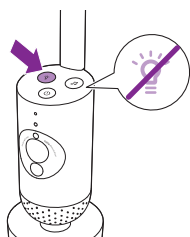


Noční světlo lze ovládat také z dětské jednotky.

- 1 Funkci zapnete stisknutím tlačítka nočního osvětlení na dětské jednotce.



Noční osvětlení se zapne.

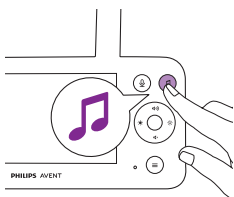


- 2 Opětovným stisknutím tlačítka nočního světla funkci vypnete.



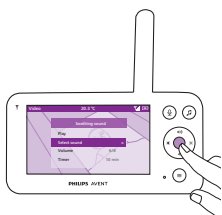
## Uklidňující zvuky

Uklidňující zvuky lze aktivovat z rodičovské nebo dětské jednotky či z aplikace. Pro aktivaci funkce z rodičovské jednotky postupujte následovně:

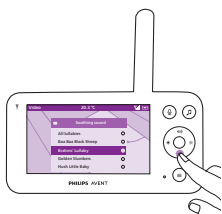


- 1 Otevřete nabídku stisknutím tlačítka uklidňujících zvuků na rodičovské jednotce.

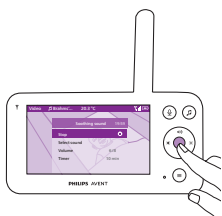
Poznámka: Pokud tlačítko stisknete v okamžiku, kdy je nabídka otevřená, nabídka se zavře.



- 2 Stisknutím spodní části tlačítka ovládání vyhledejte v nabídce položku „Select sound“ (Vybrat zvuk) a poté stisknutím tlačítka pro potvrzení vstupte do seznamu uklidňujících zvuků.

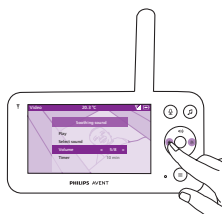


- 3 Seznam lze procházet stisknutím horní nebo spodní části tlačítka ovládání.
- 4 Stisknutím tlačítka pro potvrzení lze vybrat zvuk, který chcete přehrát, nebo výběr zrušit. Výběrem možnosti „All lullabies“ (Všechny ukolébavky) lze také přehrát prvních 5 ukolébavek.



- 5 Pro spuštění přehrávání vybraného zvuku přejděte k možnosti „Play“ (Přehrát) a poté stiskněte tlačítko pro potvrzení. Pokud chcete přehrávání zastavit, stiskněte znovu tlačítko pro potvrzení. Ve stavovém řádku rodičovské jednotky se zobrazuje název přehrávaného zvuku.

Tip: Dlouhým stisknutím tlačítka uklidňujících zvuků spustíte přehrávání vybraného zvuku.



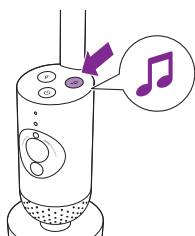
Na rodičovské jednotce lze nastavit úroveň hlasitosti zvuku nebo ukolébavky.

Úroveň hlasitosti lze zvolit stisknutím levé nebo pravé části tlačítka ovládání.



Přehrávání uklidňujících zvuků lze ukončit pomocí časovače. To provedete pomocí rodičovské jednotky.

Požadovaný čas lze zvolit stisknutím levé nebo pravé části tlačítka ovládání.



Pro aktivaci funkce uklidňujících zvuků z dětské jednotky stiskněte na dětské jednotce tlačítko uklidňujících zvuků.

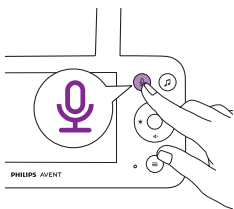


Začne se nepřetržitě přehrávat poslední zvuk zvolený pomocí rodičovské jednotky a aktivuje se poslední nastavení časovače.

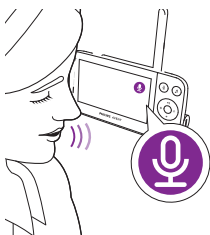
Opakovaným stisknutím tlačítka uklidňujících zvuků zastavíte přehrávání uklidňujících zvuků z dětské jednotky.

## Obousměrná komunikace

Pomocí tlačítka obousměrné komunikace na rodičovské jednotce můžete s dítětem mluvit.



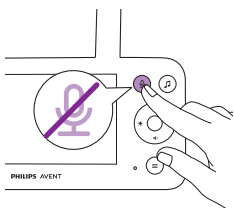
- 1 Stiskněte tlačítko obousměrné komunikace na rodičovské jednotce.



- 2 Na displeji rodičovské jednotky se zobrazuje ikona obousměrné komunikace, která indikuje aktivní spojení. Mluvte zřetelně do mikrofону v přední části rodičovské jednotky ze vzdálenosti 15–30 cm.



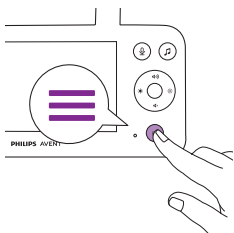
Dítě uslyší vše, co řeknete do rodičovské jednotky. Současně uslyšíte veškeré zvuky, které dítě vydává.



- 3 Až budete chtít komunikaci ukončit, funkci vypněte opětovným stisknutím tlačítka pro obousměrnou komunikaci.

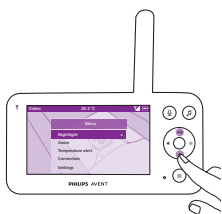
## Funkce nabídky

Všechny funkce uvedené v následujících částech lze ovládat prostřednictvím nabídky rodičovské jednotky.



- 1 Stisknutím tlačítka nabídky vstupte do seznamu nabídky.

Poznámka: Nabídku opustíte opětovným stisknutím tlačítka nabídky.

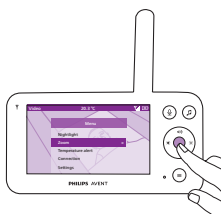


- 2 Nabídkou lze procházet pomocí tlačítka ovládání. Vybraná položka nabídky se zvýrazní fialově.

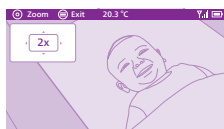
Poznámka: Pokud se nacházíte v některé z podnabídek a chcete přepínat mezi funkcemi nabídky, opětovným stisknutím tlačítka nabídky se vrátíte do hlavní nabídky.

Poznámka: Pokud se nacházíte v nabídce, ale po dobu 8 sekund nestisknete žádné tlačítko, nabídka se zavře bez uložení změn nastavení.

## Zoom



- 1 Do nabídky zvětšení vstoupíte stisknutím tlačítka pro potvrzení.



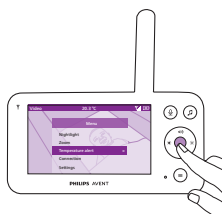
- 2 Stisknutím tlačítka pro potvrzení lze upravit obraz videa. Pomocí horní/dolní/pravé/levé části tlačítka ovládání lze vybrat část obrazu, která se zobrazí na rodičovské jednotce.
- 3 Stisknutím tlačítka nabídky uložíte nové nastavení a nabídku opustíte.
- 4 Chcete-li obraz na rodičovské jednotce zmenšit, přejděte do nabídky zvětšení a vypněte funkci zvětšení.

Tip: Dlouhým stisknutím tlačítka pro potvrzení po dobu dvou sekund získáte rychlý přístup k funkci zvětšení.

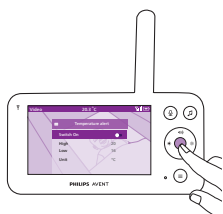
## Teplotní upozornění

Snímač teploty umožňuje sledovat teplotu v dětském pokoji.

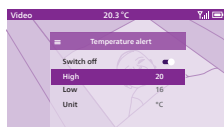
Poznámka: Aktuální teplota v dětském pokoji je zobrazena ve stavovém řádku na rodičovské jednotce.



- 1 Stisknutím tlačítka pro potvrzení vstoupíte do nabídky upozornění na teplotu.

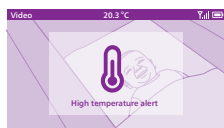


- 2 Upozornění na teplotu lze zapnout nebo vypnout stisknutím tlačítka pro potvrzení.



- 3 V nabídce teploty lze nastavit maximální a minimální teplotu pro upozornění na teplotu.

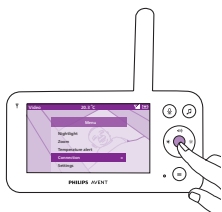
Tip: V nastavení lze měnit jednotku zobrazení teploty ze stupňů Celsia (C) na stupně Fahrenheita (F).



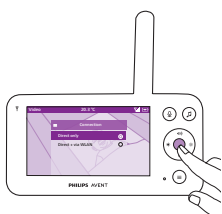
- 4 Stisknutím levé části tlačítka ovládání uložíte nové nastavení a vrátíte se do hlavní nabídky.
- 5 Toto upozornění se na rodičovské jednotce zobrazuje v případě, že je naměřená teplota mimo minimální a maximální rozsah.

## Připojení

Pomocí této funkce nabídky lze vybírat z různých možností připojení. Nastavení Direct + Wi-Fi (Přímé + Wi-Fi) pomáhá prodloužit bezdrátový dosah kamery a rodičovské jednotky pomocí domácího routeru Wi-Fi, který je využíván pro přemostění signálu.

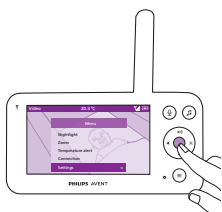


**1** Do nabídky připojení vstoupíte stisknutím tlačítka pro potvrzení.

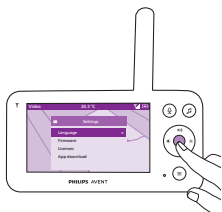


**2** Stisknutím horní nebo dolní části tlačítka ovládání a tlačítka pro potvrzení vyberete požadované připojení.

## Nastavení

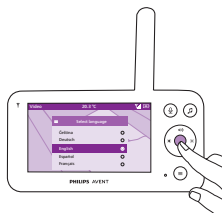


Stisknutím tlačítka pro potvrzení vstoupíte do nabídky nastavení.

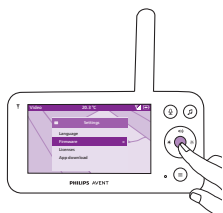


Touto volbou lze změnit nastavení jazyka rodičovské jednotky.

- 1** Stisknutím tlačítka pro potvrzení vstoupíte do seznamu jazyků.
- 2** Stisknutím dolní části tlačítka ovládání lze procházet jazyky a poté stisknutím tlačítka pro potvrzení vybrat požadovaný jazyk.



- 3** Stisknutím tlačítka pro potvrzení uložíte nové nastavení a vrátíte se do hlavní nabídky.

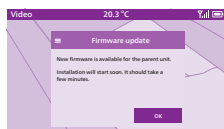


Touto volbou lze zkontrolovat a aktualizovat firmwaru rodičovské jednotky.

- 1** Do nabídky firmwaru vstoupíte stisknutím tlačítka pro potvrzení.

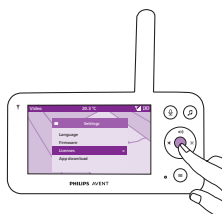


- 2** Na displeji se zobrazí nejnovější verze firmwaru rodičovské jednotky a dětské jednotky.



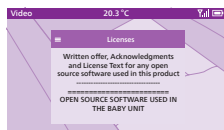
**Poznámka:** Pokud je k dispozici aktualizace firmwaru, jeho aktualizací zajistíte optimální výkon výrobku.

**Tip:** Před aktualizací zapojte dodávaný adaptér do rodičovské jednotky a do elektrické zásuvky a dětskou jednotku umístěte do blízkosti rodičovské jednotky.



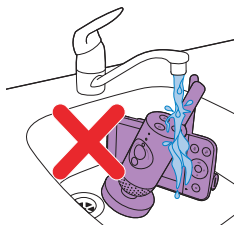
Touto volbou lze zkontrolovat licenci softwaru rodičovské a dětské jednotky.

- 1** Do nabídky licence vstoupíte stisknutím tlačítka pro potvrzení.



2 Na displeji se zobrazí informace o licenci dětské chůvičky.

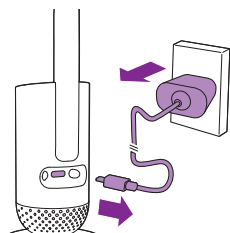
## Čištění a údržba



**Upozornění: Rodičovskou jednotku, dětskou jednotku ani napájecí adaptéry neponořujte do vody ani je nečistěte pod tekoucí vodou.**



**Upozornění: Nepoužívejte čisticí spreje ani tekuté čističe.**



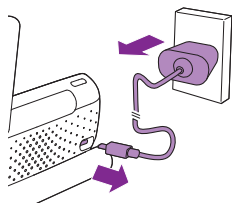
1 Vypněte dětskou jednotku a odpojte napájecí adaptér ze zásuvky ve zdi a poté od dětské jednotky.



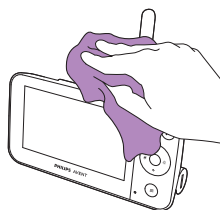


**2** Dětskou jednotku čistěte suchým hadříkem.

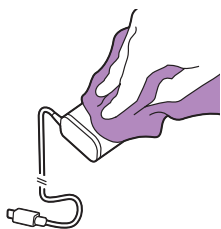
Poznámka: Otisky prstů nebo nečistoty na objektivu dětské jednotky mohou ovlivnit výkon kamery. Objektivu se nedotýkejte prsty.



**3** Vypněte rodičovskou jednotku a odpojte napájecí adaptér ze zásuvky ve zdi a poté od rodičovské jednotky.



**4** Rodičovskou jednotku čistěte suchým hadříkem.



**5** Adaptéry čistěte suchým hadříkem.

## Skladování

Pokud nebudete dětskou chůvičku dlouhou dobu používat, uskladněte rodičovskou jednotku, dětskou jednotku a adaptéry na chladném a suchém místě.

# Objednávání příslušenství

Chcete-li koupit příslušenství nebo náhradní součásti, navštivte webové stránky [www.philips.com/parts-and-accessories](http://www.philips.com/parts-and-accessories) nebo se obraťte na prodejce výrobků Philips. Můžete se také obrátit na středisko péče o zákazníky společnosti Philips ve své zemi (kontaktní údaje naleznete na mezinárodním záručním listu).

## Likvidace starého výrobku a baterie



Výrobek je navržen a vyroben z vysoce kvalitního materiálu a součástí, které lze recyklovat a znovu používat.

Symbol na výrobku znamená, že výrobek splňuje evropskou směrnici 2012/19/EU.

Symbol znamená, že výrobek obsahuje vestavěnou nabíjecí baterii podléhající evropské směrnici 2013/56/EU (zahrnující úpravy ze směrnice 2013/56/EU), kterou nelze likvidovat s běžným domácím odpadem.

Důrazně doporučujeme, abyste zanesli výrobek do oficiálního sběrného místa nebo servisního střediska Philips a nechali vyjmutí nabíjecí baterie na odbornících.

Řiďte se pravidly své země pro sběr elektrických a elektronických výrobků a dobíjecích baterií. Správnou likvidací pomůžete předejít negativním dopadům na životní prostředí a lidské zdraví.

## Informace o ochraně životního prostředí

Veškerý zbytečný obalový materiál byl vynechán. Snažili jsme se, aby bylo možné obalový materiál snadno rozdělit na dva druhy: lepenku (krabice) a polyetylen (sáčky, ochranné fólie z lehčeného plastu).

## Vyjmutí integrované baterie

**Poznámka:** Důrazně doporučujeme, abyste vyjmutí nabíjecí baterie nechali na odbornících.

Nabíjecí baterii vyjímejte, pouze když zařízení vyhazujete. Při vyjímání baterie se ujistěte, že je zcela vybitá. Baterii obsahuje pouze rodičovská jednotka.

Postup:

- 1 Otvory na přihrádce na baterie na zadní straně rodičovské jednotky otevřete pomocí mince.
- 2 Odstraňte 2 gumové nožičky na spodní straně rodičovské jednotky.
- 3 Odstraňte 2 šrouby, které jsou nyní viditelné na spodní straně rodičovské jednotky.
- 4 Přihrádku na baterie vytáhněte z rodičovské jednotky.
- 5 Vyjměte baterii.

Pokud ve vaší zemi neexistuje sběrný/recyklační systém pro elektronické produkty, můžete přispět k ochraně životního prostředí, když před likvidací výrobku vyjmete baterii a necháte ji recyklovat. Než vyjmete baterii, ověřte si, zda je od výrobku odpojeno nabíjecí pouzdro.

# Záruka a podpora

Informace a podporu naleznete na adrese [www.philips.com/support](http://www.philips.com/support) nebo v záručním listu s celosvětovou platností.

## Obecné informace

Lithium-iontová nabíjecí baterie (2 600 mAh)

Frekvenční pásmo Wi-Fi: IEEE 802.11 b/g/n 2,4 GHz

Maximální radiofrekvenční výkon:  $\leq 20$  dBm EIRP

Napájecí jednotka:

Model: ASSA105x-050100 / PS06H050K100xD

Vstup: 100–240 V 50/60 Hz  $\sim 0,35$  A / 100–240 V~,  
50/60 Hz, 0,25 A

Výstup: 5,0 V  $\equiv$  1,0 A, 5,0 W

x = E (zástrčka EU) / x = B (zástrčka VB)

Průměrná aktivní účinnost:  $\geq 73,62$  %

Spotřeba energie bez zátěže (W):  $< 0,1$  W

## Řešení problémů

V této kapitole najdete nejběžnější problémy, s nimiž se můžete u přístroje setkat. Pokud se vám nepodaří problém vyřešit podle následujících informací, navštivte webové stránky [www.philips.com/support](http://www.philips.com/support), na které naleznete seznam často kladených dotazů, nebo se obraťte na středisko péče o zákazníky společnosti Philips ve své zemi.

### POUŽÍVÁNÍ / PŘIPOJENÍ JEDNOTEK

Problém	Řešení
Proč se rodičovská jednotka po zapojení do sítě nenabíjí?	Může se jednat o závadu baterie. Podívejte se na kontrolku stavu baterie na rodičovské jednotce. Pokud svítí červeně, obraťte na středisko péče o zákazníky ve své zemi.
Nedaří se mi stáhnout a nainstalovat aplikaci. Jaké opatření mohu provést?	Zkontrolujte, zda bezproblémovému stahování nebrání některý z následujících faktorů. Je signál sítě Wi-Fi stabilní a dostatečně silný? Používá vaše chytré zařízení systém iOS 11 nebo vyšší či Android 5 nebo vyšší verze? Je v chytrém zařízení dostatek volného místa pro instalaci aplikace? Zadáli jste správné heslo pro přístup do obchodu App Store nebo Google Play?
Proč se mi nedaří navázat spojení mezi rodičovskou a dětskou jednotkou? Proč opakovaně dochází k přerušování spojení? Proč je zvuk přerušovaný?	Dětská jednotka a rodičovská jednotka jsou pravděpodobně na hranici provozního dosahu nebo jsou rušeny jiným bezdrátovým zařízením v pásmu 2,4 GHz. Zkuste jiné umístění, snižte vzdálenost mezi jednotkami nebo vypněte ostatní bezdrátová zařízení pracující v pásmu 2,4 GHz (notebooky, mobilní telefony, mikrovlnné trouby atd.). Obnovení spojení mezi jednotkami může trvat až 15 sekund.

## POUŽÍVÁNÍ / PŘIPOJENÍ JEDNOTEK

Problém	Řešení
	Pokud používáte více než jednu sadu dětské chůvičky nebo jsou dětská a rodičovská jednotka příliš blízko sebe, umístěte je alespoň 1,5 metru od sebe, aby nedocházelo k rušení.
Jak lze resetovat dětskou jednotku?	Dětskou jednotku lze resetovat dlouhým stisknutím vypínače po dobu 10 sekund. Během restartování dětské jednotky kontrolka bliká zeleně a oranžově. Když kontrolka svítí zeleně, resetování je dokončeno. Resetováním se smažou všechna nastavení, včetně identifikátoru SSID směrovače Wi-Fi, hesel a připojených uživatelů aplikace. Dětskou jednotku můžete resetovat v případě, že chcete výrobek přestat používat a předat ho novému uživateli.

## UKAZATELE NA RODIČOVSKÉ JEDNOTCE

Problém	Řešení
Co znamenají jednotlivé barvy kontrolky stavu baterie?	Když je rodičovská jednotka připojena k elektrické síti, kontrolka stavu baterie indikuje následující stavy: * Svítí bíle: baterie je plně nabitá. * Svítí oranžově: baterie se nabíjí. * Svítí červeně: porucha baterie. Obratťe se na středisko péče o zákazníky ve své zemi.
	Když rodičovská jednotka není připojena k elektrické síti, kontrolka stavu baterie indikuje následující stavy: * Bliká oranžově: baterie je téměř vybitá (úroveň nabití je méně než 10 %). Dobijte baterii.
Proč může doba nabíjení rodičovské jednotky přesáhnout 3 hodiny?	Rodičovská jednotka je během nabíjení zapnutá. Pokud je displej rodičovské jednotky stále zapnutý, její nabíjení trvá déle. Chcete-li dobu nabíjení zkrátit, rodičovskou jednotku během nabíjení vypněte.  Teplota možná překročila toleranci pro nabíjení, což by potenciálně mohlo vést k přerušení nabíjecího obvodu v rámci bezpečnostního ochranného mechanismu. Chcete-li obnovit nabíjení, přesuňte nabíjecí stanici z dosahu jakýchkoli zdrojů tepla, jako jsou radiátory, přímotopy, sporáky nebo jiná zařízení (včetně zesilovačů), která produkují teplo.
Jak lze restartovat rodičovskou jednotku?	Rodičovskou jednotku lze restartovat dlouhým stisknutím vypínače po dobu 10 sekund. Rodičovská jednotka se poté restartuje. Nedojde ke ztrátě určitých uživatelských nastavení uložených v paměti rodičovské jednotky, jako je uživatelský režim, nastavení jasu, hlasitost, vybraná ukoľebavka nebo vybrané zvětšení.

## ŠUM/ZVUK

<b>Problém</b>	<b>Řešení</b>
Proč aplikace, rodičovská jednotka nebo dětská jednotka vydává pronikavé zvuky?	Aplikace, rodičovská a dětská jednotka mohou být příliš blízko sebe. Ujistěte se, že je mezi nimi vzdálenost alespoň 2,5 metru. V rodičovské jednotce nebo v aplikaci může být nastavena příliš vysoká hlasitost. Snižte hlasitost rodičovské jednotky nebo aplikace.
Proč není slyšet zvuk? Proč neslyším dítě, když pláče?	Rodičovská jednotka může být ztlumená. Zrušte ztlumení stisknutím horní části tlačítka ovládnání a upravte hlasitost. Aplikace může být ztlumená. Zrušte ztlumení klepnutím na ikonu ztlumení na obrazovce videa.
	Je nastavena příliš nízká citlivost. Nastavte vyšší citlivost v nabídce rodičovské jednotky nebo v aplikaci.
	Dětská jednotka může být umístěna příliš daleko od dítěte. Pro zajištění optimální detekce zvuku dětskou jednotku umístěte maximálně 1,5 metru od dítěte. Při umístění jednotky ve vzdálenosti menší než 1 metr se zvyšuje riziko uškrcení.
Proč aplikace nebo rodičovská jednotka reaguje příliš rychle na jiné zvuky, než které vydává dítě?	Může být nastavena příliš vysoká citlivost. Pokud dítě vydává tiché zvuky, citlivost musí být vyšší. Ovšem čím hlučnější je dětský pokoj, tím nižší citlivost lze nastavit. Citlivost dětské chůvičky lze změnit v nabídce rodičovské jednotky.

## DOBA PROVOZU / DOSAH

<b>Problém</b>	<b>Řešení</b>
Proč dětská chůvička funguje na mnohem menší vzdálenost, než je uvedeno v uživatelské příručce?	Jmenovitý provozní dosah mezi rodičovskou jednotkou a dětskou jednotkou je až 400 metrů, a to pouze venku a při přímé viditelnosti. Provozní dosah se může snížit v závislosti na okolí a dalších rušivých faktorech (viz tabulka v kapitole „Provozní dosah“). Provozní dosah uvnitř domu je až 50 metrů a je omezen také počtem a typem zdí nebo stropů mezi rodičovskou a dětskou jednotkou.

## ZOBRAZENÍ VIDEO

Problém	Řešení
Proč se na rodičovské jednotce objevuje rušení? Proč zobrazení videa na rodičovské jednotce bliká? Proč rodičovská jednotka vydává bzučivý zvuk?	<p>K rušení může docházet v případě, že je rodičovská jednotka mimo dosah dětské jednotky. V případě, že je mezi rodičovskou a dětskou jednotkou příliš mnoho zdí nebo stropů. Nebo pokud jsou zapnutá jiná bezdrátová zařízení pracující na frekvenci 2,4 GHz (např. mikrovlnná trouba nebo směrovač sítě Wi-Fi).</p> <p>Umístěte rodičovskou jednotku na jiné místo či blíže k dětské jednotce nebo vypněte ostatní bezdrátová zařízení.</p>
Proč není zobrazení videa čisté?	<p>Může být znečištěný objektiv dětské jednotky. Objektiv čistěte suchým hadříkem.</p> <p>Při přemístění rodičovské jednotky dále od dětské jednotky se automaticky upraví rozlišení videa. Přemístěte rodičovskou jednotku blíž k dětské jednotce.</p>
Proč se namísto barevného obrazu zobrazuje černobílý obraz?	<p>V dětské chůvičce se aktivoval režim nočního vidění, protože v místnosti s dětskou chůvičkou je tma.</p> <p>Pokud je v místnosti dostatek světla, světelný snímač dětské chůvičky může být zakrytý nebo znečištěný. Ujistěte se, že je snímač plně vystavený světlu v místnosti.</p>
Dochází k častým výpadkům spojení s aplikací. V čem je problém?	<p>Zkontrolujte, zda se barva stavové kontrolky změnila na zelenou. Zkontrolujte, zda je signál sítě Wi-Fi v místnosti s dětskou chůvičkou dostatečně silný a stabilní. Pokud ne, potřebujete pro zajištění silného a stabilního signálu zesilovač Wi-Fi. Pokud používáte zesilovač Wi-Fi, ujistěte se, že směrovač i zesilovač sítě Wi-Fi mají nastavený stejný identifikátor SSID a stejné heslo sítě.</p> <p>Pokud stavová kontrolka v přední části dětské chůvičky svítí bíle a stále dochází k výpadkům spojení, může se jednat o problém s internetovým připojením směrovače, chytrého zařízení nebo dětské chůvičky. Zkontrolujte sílu signálu sítě Wi-Fi v chytrém zařízení nebo signálu 3G či 4G tak, že se pokusíte přehrát film, např. na serveru YouTube. Případně restartujte směrovač Wi-Fi.</p> <p>Může být zapnutá funkce pro ochranu soukromí, což je indikováno svítící zelenou kontrolkou na dětské jednotce. Pokud potřebujete opět využívat dohled prostřednictvím aplikace, funkci vypněte.</p>

## APLIKACE/NASTAVENÍ

Problém	Řešení
Nedaří se mi nastavit dětskou chůvičku. Stále se zobrazuje chyba připojení. V čem je problém?	<p>Zkontrolujte, zda chytré zařízení používá stejnou síť Wi-Fi, ke které chcete připojit dětskou chůvičku.</p> <p>Podívejte se na stavovou kontrolku na dětské jednotce a pokud bliká červeně, bylo zadáno špatné heslo sítě Wi-Fi. Začněte s nastavením znovu od začátku. Ujistěte se, že je heslo sítě Wi-Fi správné, a znovu ho zadejte.</p> <p>Identifikátor SSID (název sítě) nebo heslo možná obsahují speciální symboly. Pokud ano, upravte příslušným způsobem identifikátor SSID směrovače nebo heslo.</p> <p>Jestliže během pokusu o připojení začne stavová kontrolka svítit červeně, dětská chůvička se úspěšně připojila ke směrovači, ale připojení k internetu selhalo. Poté v jiných aplikacích, např. YouTube, Facebook atd., zkontrolujte, že máte přístup k síti Wi-Fi pracující v pásmu 2,4 GHz. Pokud ostatní aplikace nereagují, ujistěte se, že máte přístup k internetu. Pokud máte přístup k internetu, server může být dočasně nedostupný. Zkuste nastavení dokončit později.</p> <p>Je možné, že jste se pokoušeli dětskou chůvičku připojit k síti pracující v pásmu 5 GHz.</p> <p>Ujistěte se, že jste vybrali identifikátor SSID sítě pracující v pásmu 2,4 GHz.</p>
Nedaří se mi dosáhnout toho, aby dětská chůvička přečetla v chytrém zařízení QR kód sítě Wi-Fi. Jaké opatření mohu provést?	<p>Ujistěte se, že držíte QR kód přibl. ve vzdálenosti 5–15 cm od objektivu dětské chůvičky. Zkuste chytrým zařízením lehce pohnout nahoru, dolů, vlevo nebo vpravo, aby byl QR kód přímo před objektivem dětské chůvičky. Můžete také zkusit chytré zařízení přiblížit nebo oddálit od objektivu dětské chůvičky, aby mohl správně zaostřit. Zkontrolujte, že je v místnosti dostatek světla, ale světlo nesmí být příliš ostré. Jakmile dětská chůvička načte QR kód, uslyšíte potvrzovací zvuk a barva stavové kontrolky na dětské jednotce se změní na bílou.</p> <p>Možná jste neodstranili ochrannou fólii z objektivu dětské chůvičky. Odstraňte ochrannou fólii.</p> <p>Možná zakrýváte část QR kódu rukou. Držte zařízení tak, abyste rukou nezakrývali QR kód.</p>
Dítě není vidět. V čem je problém?	<p>Zkontrolujte, zda je v místnosti s dětskou chůvičkou dostatečně silný signál Wi-Fi.</p> <p>Stavová kontrolka Wi-Fi v přední části dětské chůvičky musí svítit bíle.</p> <p>Možná, že na dítě již dohlíží tři lidé. Aplikace umožňuje současný dohled pouze tří osob. Pokud máte oprávnění správce, můžete odebrat přístupová práva jednomu z hostů a dohlížet na dítě místo něj.</p>

## APLIKACE/NASTAVENÍ

Problém	Řešení
	Možná jste zapnuli funkci pro ochranu soukromí, která dočasně přeruší spojení mezi dětskou jednotkou a směrovačem Wi-Fi. Funkci pro ochranu soukromí lze vypnout pomocí rodičovské jednotky. (Viz kapitola „Funkce pro ochranu soukromí“.)
Proč mě aplikace neupozornila, že dítě pláče?	Zkontrolujte, že je dětská chůvička připojena k síti Wi-Fi. Stavová kontrolka v přední části dětské chůvičky musí svítit bíle.
	Může být nastavena příliš vysoká prahová hodnota zvuku pro upozornění. V takovém případě vás aplikace upozorní pouze tehdy, když dítě vydává hlasité zvuky. Otevřete nastavení aplikace a snižte prahovou hodnotu zvuku tak, abyste byli upozorněni dříve.
	Možná jste chytré zařízení ztlumili, zvýšte tedy nastavenou hlasitost.
	Zkontrolujte, že je v nastavení aplikace aktivována funkce oznámení.
	Zkontrolujte, že je v nastavení chytrého zařízení aktivována funkce oznámení.
	Ujistěte se, že máte jako host práva pro dohled. Funkce oznámení je pro uživatele s účtem hosta zakázána.
Proč se s partnerem nemůžeme k dětské chůvičce připojit současně?	Pokud chcete mít stejná přístupová práva jako váš partner, můžete při přihlašování do aplikace sdílet stejný účet správce. Pokud pro přihlášení do aplikace v jiném zařízení použijete odlišný účet, předchozí připojený uživatel bude automaticky odpojen.
	Pokud nechcete, aby měl partner plná přístupová práva, požádejte ho, aby se přihlásil jako uživatel s účtem hosta. Uživatelé s účtem hosta mají omezená přístupová práva. Podrobnosti najdete v kapitole „Správa účtu“.
Proč po stisku tlačítka pro obousměrnou komunikaci v aplikaci nemohu hovořit s dítětem?	Je možné, že váš partner hovoří s dítětem pomocí rodičovské jednotky. Rodičovská jednotka má při používání funkce pro obousměrnou komunikaci vyšší prioritu.
Jak se mohu stát uživatelem s účtem hosta?	Abyste jako uživatel s účtem hosta mohli sledovat živý přenos videa, musíte si zaregistrovat účet pro dětskou chůvičku s připojením Philips Avent. Vytvořte si účet podle pokynů v aplikaci a sdělte správcí, že jste připraveni na pozvání.
Proč po spuštění aplikace nevidím žádný obraz, ačkoli jsem uživatel s účtem hosta?	Správce možná dočasně zapnul funkci pro ochranu soukromí. Měli byste dostat příslušné oznámení.



## APLIKACE/NASTAVENÍ

Problém	Řešení
	Dětská chůvička může být offline. Abyste obdrželi oznámení, když se v budoucnu dětská chůvička přepne do režimu offline, zapněte oznámení aplikace v nabídce nastavení aplikace.
Je pro stálý dohled nad dítětem nutné nechat aplikaci spuštěnou?	Ne, aplikace může být spuštěna na pozadí, zatímco děláte jiné věci. Zapněte v nabídce nastavení aplikace dohled na pozadí. Jakmile dítě vydá nějaký zvuk, na obrazovce se objeví oznámení.
Mohu používat více dětských chůviček ve stejné aplikaci?	K aplikaci lze připojit více dětských chůviček, ale současně lze sledovat video pouze z jedné dětské chůvičky. Z ostatních připojených dětských chůviček budete dostávat oznámení. Pokud obdržíte oznámení a klepnete na něj, aplikace vás přeměruje přímo na příslušnou dětskou chůvičku. Požadovanou dětskou chůvičku můžete vybrat také ze seznamu.
Je dětská chůvička zabezpečená pro kybernetickým útokům?	Vydáváme časté bezpečnostní aktualizace a děláme vše pro to, abychom zabránili kybernetickým útokům. Ujistěte se, že používáte nejnovější verzi aplikace a firmwaru dětské chůvičky. Pokud ztratíte chytré zařízení, resetujte dětskou chůvičku, čímž odstraníte veškerá připojení. Do aplikace se můžete také přihlásit z jiného chytrého zařízení a účet smazat. Pokud jste jediný správce, od dětské chůvičky budou odpojeni také všichni uživatelé s účtem hosta.
Ztratil(a) jsem svůj chytrý telefon. Jak mohu zabránit tomu, aby dítě sledovali cizí lidé?	Přihlaste se k aplikaci z jiného chytrého zařízení a deaktivujte svůj účet. Pokud jste jediný správce, od dětské chůvičky se odpojí všichni uživatelé aplikace s účtem hosta. Všechna spojení se ztraceným zařízením lze zakázat také resetováním dětské chůvičky. Reset provedete dlouhým stisknutím vypínače dětské jednotky po dobu 10 sekund.
Budu dostávat oznámení o upgradech aplikace nebo softwaru dětské chůvičky?	Ano, v chytrém zařízení se vám zobrazí oznámení o možnosti upgradu prostřednictvím obchodu App Store nebo Google play. Oznámení se zobrazují pravidelně. V aplikaci se zobrazí oznámení o upgradu firmwaru dětské chůvičky spolu s pokyny pro provedení upgradu.
Telefon nebo tablet se během používání aplikace zahřívá. Je to normální?	Zařízení se může zahřívá z toho důvodu, že pro zobrazení vysoce kvalitního videa potřebuje vyšší výkon. Nedochozí tím k poškození zařízení. Pokud je aplikace spuštěna na pozadí, zařízení se nezahřívá.

## Připevnění na zeď

Pokyny k tisku:

Tuto stránku vytiskněte v měřítku 100 % a pomocí šablony na zdi přesně označte otvory pro umístění šroubů.

