



MSI

USER GUIDE

Úvod

NÁVOD NA OBSLUHU NOTEBOOKU

Blahoželáme vám k tomu, že ste sa stali vlastníkom tohto precízne navrhnutého notebooku. Pri používaní tohto skvelého notebooku zažijete príjemný a profesionálny zážitok. Sme hrdí na to, že môžeme používateľom povedať, že tento notebook bol dôkladne testovaný a certifikovaný, a to v rámci našej reputácie týkajúcej sa vynikajúcej spoľahlivosti a spokojnosti zákazníkov.

Rozbalenie

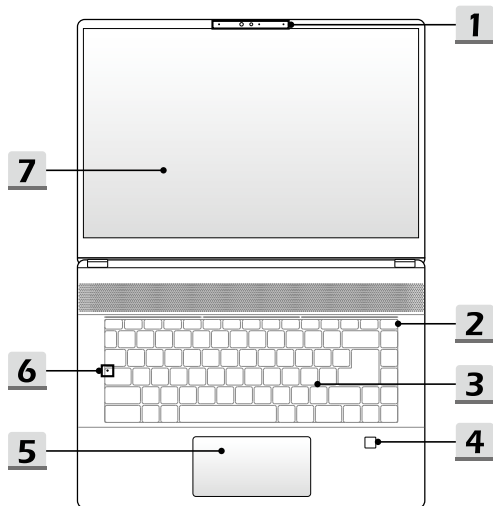
V prvom rade rozbaľte prepravný obal a dôkladne skontrolujte všetky položky. Ak je ktorákoľvek z priložených položiek poškodená, alebo ak chýba, okamžite sa spojte s miestnym predajcom. Taktiež si škatuľu a obalový materiál odložte pre možnú potrebu odoslania výrobku v budúcnosti. Balenie by malo obsahovať nasledujúce položky:

- ▶ Notebook
- ▶ Stručný návod na spustenie
- ▶ Adaptér striedavého/jednosmerného prúdu a sieťový napájací kábel
- ▶ Voliteľná taška na prenášanie

Prehľad výrobku

V tejto časti je uvedený popis základných vzhľadových aspektov notebooku. Pomôže vám oboznámiť sa so vzhľadom notebooku skôr, ako ho začnete používať. Upozorňujeme vás, že obrázky v tejto príručke sú len ilustračné.

Pohľad zhora



1. Webkamera/LED indikátor webkamery/Interný mikrofón

- Táto zabudovaná webkamera sa môže používať na snímanie záberov, nahrávanie videí, konferenčné videohovory atď.
- LED indikátor webkamery vedľa webkamery bude po aktivovaní funkcie webkamery svietiť. Indikátor po vypnutí tejto funkcie zhasne.
- Vstavaný mikrofón má rovnakú funkciu ako externý mikrofón.
- Zabudovaná webkamera môže byť voliteľne vybavená modulom infračervenej kamery s podporou funkcie infračerveného rozpoznávania tváre. Podrobnosti nájdete v časti **Ako nastaviť prihlásenie pomocou tváre vo funkcii Windows Hello** v 3. kapitole.

2. Hlavný vypínač/LED indikátor napájania/GPU Mode LED

Hlavný vypínač

- Stlačením tohto tlačidla zapnete napájanie notebooku.
- Keď je notebook zapnutý, stlačením tohto tlačidla ho prepnete do režimu spánku. Opätovným stlačením obnovíte činnosť systému z režimu spánku.
- Dlhým stlačením tohto klávesu a postupovaním podľa pokynov na obrazovke VYPNETE napájanie notebooku.



LED indikátor napájania / GPU Mode LED

- Svieti na bielo, keď je zapnuté napájanie notebooku a je zvolený režim začlenený GPU.
- Svieti na žltó vo voliteľne podporovanom režime diskkrétnej jednotky GPU.
- LED indikátor zhasne, ak notebook prejde do režimu spánku.
- LED indikátor zhasne v prípade, ak sa notebook vypne.

3. Klávesnica

Zabudovaná klávesnica poskytuje všetky funkcie klávesnice notebooku. Podrobnosti nájdete v časti **Spôsob používania klávesnice**.

4. Snímač odtlačku prsta

Snímač odtlačku prsta použijete na nastavenie odtlačkov prsta používateľa v notebooku a používajte ich na odomknutie notebooku. Podrobnosti nájdete v časti „Ako nastaviť prihlásenie pomocou odtlačku prsta vo funkcii Windows Hello“ v 3. kapitole.

5. Dotykové zariadenie

Ide o dotykové zariadenie na notebooku.

6. LED indikátor stavu



Caps Lock (Prepnutie na používanie veľkých písmen)

Svieti v prípade, ak je zapnutá funkcia používania veľkých písmen Caps Lock.

7. Monitor s dotykovou obrazovkou (voliteľný)

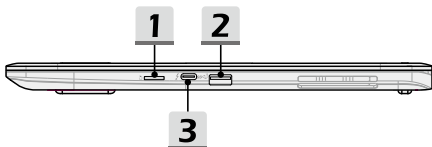
Tento monitor s 10-bodovou dotykovou obrazovkou umožňuje používateľom interaktívne komunikovať s notebookom pomocou prstov alebo dotykového pera.

Pohľad spredu



prázdne miesto nižšie

Pohľad sprava



1. Čítačka kariet

Zabudovaná čítačka kariet podporuje rôzne typy pamäťových kariet. Podrobnosti nájdete v technických údajoch.

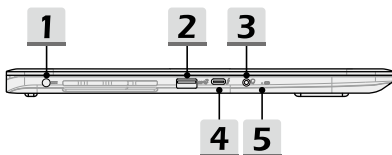
2. Port USB 3.2 Gen 2

USB 3.2 Gen 2, SuperSpeed USB 10Gbps, podporuje vysokorýchlostný prenos údajov pre pripojené zariadenia, ako sú úložné zariadenia, pevné disky alebo videokamery.

3. Port Thunderbolt (Type-C) (voliteľný)

- Thunderbolt™ podporuje pripojenie rozhrania USB, PCIe, HDMI, DisplayPort; výstup monitora vo formáte 8K; prenosová rýchlosť až 40 Gbps.
- Po pripojení napájania striedavým prúdom podporuje príkon pri nabíjaní prenosných zariadení do 5V/3A.

Pohľad zľava



1. Sieťový konektor

Tento konektor slúži na pripojenie adaptéra striedavého prúdu a na napájanie notebooku.

2. Port USB 3.2 Gen 2

USB 3.2 Gen 2, SuperSpeed USB 10Gbps, podporuje vysokorýchlostný prenos údajov pre pripojené zariadenia, ako sú úložné zariadenia, pevné disky alebo videokamery.

3. Konektory zvukového portu

Obsahujú vysoko kvalitnú zvukovú kartu s podporou stereo systému.



Kombinovaný zvukový konektor

- Konektor pre náhlavné súpravy s pripojenými mikrofónmi
 - Kombinovaný zvukový konektor podporuje 4-pólový 3,5-mmilimetrový konektor náhlavnej súpravy.
-

4. Port Thunderbolt (Type-C) (voliteľný)

- Thunderbolt™ podporuje pripojenie rozhrania USB, PCIe, HDMI, DisplayPort; výstup monitora vo formáte 8K; prenosová rýchlosť až 40 Gbps.
- Po pripojení napájania striedavým prúdom podporuje príkon pri nabíjaní prenosných zariadení do 5V/3A.

5. LED indikátor stavu



Stav batérie

- LED indikátor svieti počas nabíjania batérie.
 - LED svieti na žltó v prípade, ak je batéria slabo nabitá.
 - Pri poruche batérie bude trvalo blikať. Ak problém pretrváva, obráťte sa na miestneho autorizovaného predajcu alebo servisné stredisko.
 - LED indikátor batérie zhasne v prípade, ak je batéria úplne nabitá alebo ak je adaptér striedavého/jednosmerného prúdu odpojený.
-

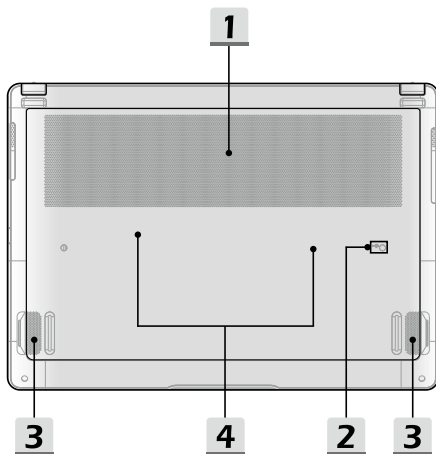
Pohľad zozadu



1. Ventilátor

Ventilátor je určený na chladenie systému. Ventilátor kvôli cirkulácii vzduchu **NEZAKRÝVAJTE**.

Pohľad zospodu



1. Ventilátor

Ventilátor je určený na chladenie systému. Ventilátor kvôli cirkulácii vzduchu **NEZAKRÝVAJTE**.

2. Resetovací otvor batérie

Pri každej inovácii systémového firmvéru (EC) alebo ak notebook viazne: 1) vypnite notebook; 2) odpojte napájanie striedavým prúdom; 3) narovnanú kancelársku sponu zastrčte na 10 sekúnd do tohto otvoru; 4) pripojte napájanie striedavým prúdom; 5) zapnite notebook.

3. **Stereo reproduktory**

Tento notebook je vybavený vstavanými stereofónnymi reproduktormi, ktoré poskytujú zvuk vo vysokej kvalite, a podporujú technológiu zvuku vo formáte HD.

4. **Štrbina pre kartu SSD**

Tento notebook je vybavený štrbinou SSD M.2, ktorá podporuje zariadenie SSD s rozhraním PCIe. V prípade potreby vykonať servis výrobku sa obráťte na autorizovaného predajcu alebo servisné stredisko.

Zapnutie klávesov Fn na rýchle spustenie



- Tento notebook je vybavený funkčnými klávesmi FN; každý funkčný kláves F1 až F12 sa dá v rámci predvolených nastavení používať jedným stlačením.
 - Používatelia môžu zapnúť alebo vypnúť predvolené funkčné klávesy FN stlačením klávesov **FN** a **ESC**.
 - Pri zapnutí klávesov štandardnej klávesnice sa rozsvieti LED indikátor **FN Lock** na klávese ESC. LED indikátor zhasne, keď budú aktívne rýchle funkčné klávesy FN.
-

Používanie klávesov Fn na rýchle spustenie



Nastavenie reproduktorov

- f1: Stlmenie zabudovaných reproduktorov.
 - f2: Znižuje hlasitosť zabudovaných reproduktorov.
 - f3: Zvyšuje hlasitosť zabudovaných reproduktorov.
-



Dotykové zariadenie

Stlačením zapnete alebo vypnete funkciu dotykového zariadenia.



Mikrofón

- Stlačením zapnete alebo vypnete funkciu mikrofónu.
 - Mikrofón je v rámci predvolených nastavení vypnutý.
-



Webkamera

- Stlačením zapnete/vypnete funkciu Webkamera.
 - Webkamera sa v rámci predvolených nastavení vypne.
-



MSI Center Pro

- Tento notebook môže mať predinštalovanú univerzálnu pomôcku **MSI Center Pro**, ktorá poskytuje používateľom úžasné a účinné riešenie pri multitaskingu.
 - Tento kláves sa používa na zapnutie možnosti Vlastný scenár v aplikácii **MSI Center Pro**.
-



Nastavenia LED podsvietenia klávesnice

Opakovaným stláčaním vyberte podľa vlastných preferencií štýl LED podsvietenia klávesnice.



Nastavenia LCD

- f9: Znižuje jas LCD.
 - f10: Zvyšuje jas LCD.
-



Prepínanie zobrazenia

Slúži na prepínanie režimu zobrazenia výstupu medzi LCD, externým monitorom a zobrazením v rámci oboch zariadení.



Otáčanie obrazovky

Slúži na otočenie obrazovky naopak, o 180 stupňov. Opätovným stlačením otočíte obrazovku do predvolenej polohy.



Snímka obrazovky

Slúži na zhotovenie snímky obrazovky a uloženie do schránky; potom ju možno prilepiť do programu na úpravy.

Používanie viacerých monitorov

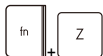


Ak používateľ pripojí k notebooku ďalší monitor, systém automaticky zistí pripojený externý monitor. Používateľ bude mať možnosť prispôsobiť nastavenia zobrazenia.

- Monitor pripojte k notebooku.
- Stlačte a podržte kláves Windows a potom stlačením klávesu [P] spustíte [Project] (Projekt).
- Zvoľte spôsob zobrazenia projektu na druhej obrazovke; máte možnosť zvoliť z možností Len na obrazovke PC, Duplikovať, Rozšíriť a Len na druhej obrazovke.

Aplikácia: True Color (voliteľné)

V tomto notebooku môže byť vopred nainštalovaná aplikácia **True Color**. Pomocou tejto aplikácie si môžu používatelia zvoliť rôzne nastavenia farieb na dosiahnutie najlepšieho zážitku pri pozeraní.



True Color

Obe tlačidlá použite na spustenie aplikácie True Color.



Voľby pre aplikáciu True Color

Obe tlačidlá použite na zmenu rôznych režimov zobrazenia.

Technické údaje

Uvedené technické údaje slúžia len na orientáciu a môžu sa zmeniť bez upozornenia.

Podrobnosti o vami zakúpenom výrobku nájdete na oficiálnej webovej lokalite MSI na adrese www.msi.com alebo sa obráťte na miestnych predajcov.

Charakteristika	
Rozmery	359 (Š) x 256 (D) x 16,18 (V) mm
Hmotnosť	2,2 kg
Centrálny procesor	
Balík	BGA
Procesor pre mobilné zariadenia	Séria najnovších procesorov Intel® Core™
Jadrový čip	
PCH	Séria Intel® 500
Pamäť	
Technológia	DDR4, 3200
Pamäť	2 štrbiny SO-DIMM
Maximum	Až do 64GB
Napájanie	
Adaptér striedavého/ jednosmerného prúdu	1 x 180W, 20V Vstup: 100 až 240V~, 50/60Hz Výstup: 20V ---, 9A
Batéria	4-článková
Batéria RTC	Áno
Ukladací priestor	
SSD	2 x štrbina M.2, podporuje zariadenie s kartou SSD s rozhraním PCIe

Port I/O	
USB	2 x USB 3.2 Gen 2
Thunderbolt™	2 x USB Type-C <ul style="list-style-type: none"> • Voliteľná podpora pripojenia pomocou rozhrania PCIe, HDMI, DisplayPort • Výstup monitora vo formáte 8K • Prenosová rýchlosť až 40 Gbps • Po pripojení napájania striedavým alebo jednosmerným prúdom podporuje príkon pri nabíjaní prenosných zariadení do 5 V/3 A .
Zvuk	1 x kombinovaný vstup pre mikrofón/výstup pre náhlavnú súpravu
Čítačka kariet	1 x SD6.0
Komunikačný port	
Bezdrôtová sieť LAN	Podporované
Bluetooth	Podporované
Displej	
Typ LCD	16" QHD+ LED s dotykovým panelom (voliteľný)
Dotyková obrazovka (voliteľná)	Voliteľná podpora pre monitor s 10-bodovou dotykovou obrazovkou
Video	
Grafika	<ul style="list-style-type: none"> • NVIDIA® GeForce® diskretná grafická karta s podporou NVIDIA® Optimus™ • Grafická karta Intel® HD UMA
VRAM	GDDR6, na základe konštrukcie GPU
Webkamera	
Typ (voliteľná)	Infračervená kamera
Rozlíšenie	HD

Zvuk

Interné reproduktory 4 x stereofónne reproduktory

Zabezpečenie

Modul dôveryhodnej platformy (voliteľný)

Modul TPM 2.0 je zariadenie na šifrovanie na báze hardvéru, ktoré spolupracuje so softvérovými opatreniami s cieľom vytvoriť modernejšiu ochranu údajov s vyšším zabezpečením.

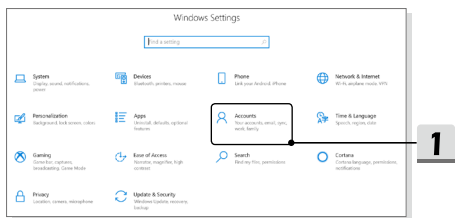
Ak je potrebné, funkcie modulu TPM možno aktivovať/deaktivovať v nastaveniach BIOS.

V spojení s profesionálnymi verziami systému Windows predstavuje šifrovanie BitLocker predvolenú konzolu dostupnú na účely šifrovania údajov slúžiacich na komunikáciu s modulom TPM.

Ako nastaviť prihlásenie pomocou odtlačku prsta vo Windows Hello (voliteľné)

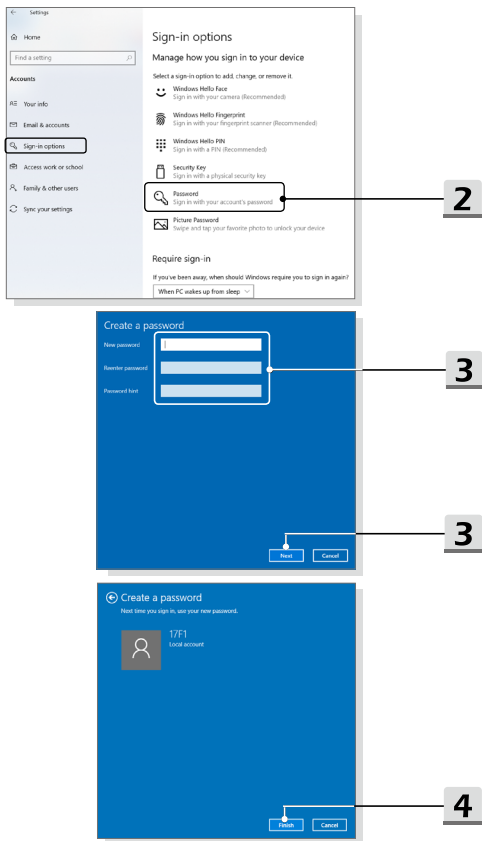
Windows Hello je lepšie zabezpečený osobný spôsob na získanie okamžitého prístupu k zariadeniam so systémom Windows 10 pomocou rozpoznania odtlačku prsta alebo tváre. Funkcia vyžaduje používanie čítačky odtlačkov prstov alebo infračervenú kameru s podporou tejto funkcie. Po nastavení sa budete môcť prihlásiť rýchlym potiahnutím prstom alebo pohľadom.

Ak sa chcete prihlásiť dotykom, postupujte podľa dolu uvedených pokynov. Skôr, než budete mať povolené používať systém Windows, musíte nastaviť heslo a kód PIN.



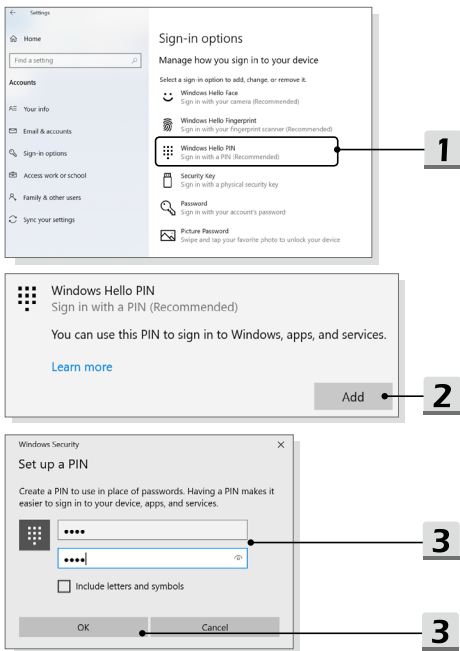
Vytvorenie hesla

1. Otvorte ponuku **Nastavenia** a nájdite položku [Kontá].
2. V ponuke **Kontá** nájdite položku [Možnosti prihlásenia] a v položke **Možnosti prihlásenia** kliknite na [Heslo].
3. Podľa pokynov na obrazovke si vytvorte nové heslo.
4. Kliknutím na [Dokončiť] ponuku zavriete.
5. Ak bolo heslo nastavené automaticky, túto časť preskočte.



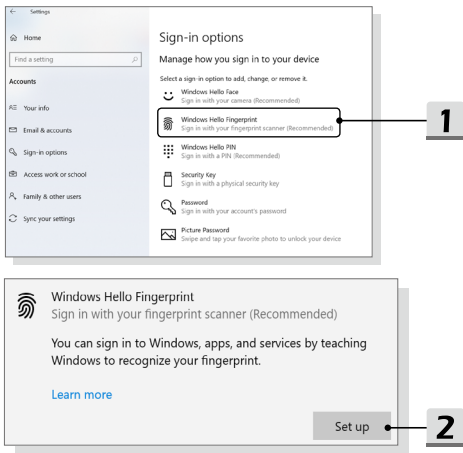
Nastavenie kódu PIN

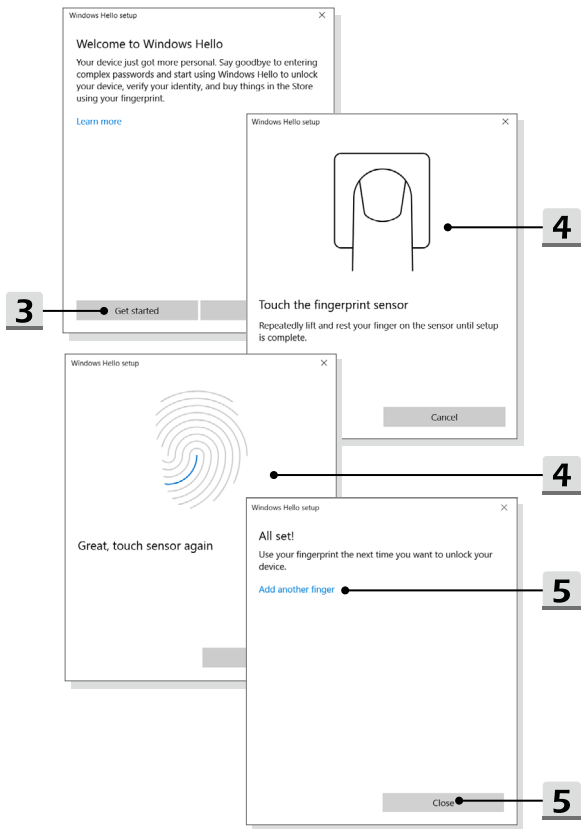
1. V položke **Možnosti prihlásenia** kliknite na [Kód PIN vo Windows Hello].
2. Pokračujte kliknutím na [Pridať].
3. Môžete byť požiadaní o overenie konta pomocou hesla. Nastavte kód PIN, potvrdíte ho jeho opätovným zadaním a činnosť skončíte kliknutím na [OK].



Nastavenie odtlačku prsta

1. V položke **Možnosti prihlásenia** kliknite na [Odtlačok prsta vo Windows Hello].
 2. Kliknite na [Nastaviť].
 3. Postupujte podľa sprievodcov pre **nastavenie Windows Hello**; kliknite na tlačidlo [Začínať].
 4. Vami preferovaný prst položte na horný ľavý roh dotykového zariadenia. Budete požiadaní, aby ste rovnakým prstom niekoľkokrát potiahli a nastavili tak funkciu Windows Hello.
 5. Ak chcete proces zopakovať iným prstom, kliknite na [Pridať iný], alebo program zavrite.
-

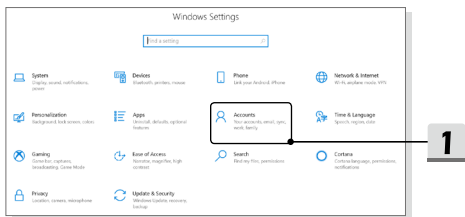




Ako nastaviť prihlásenie pomocou tváre vo Windows Hello (voliteľné)

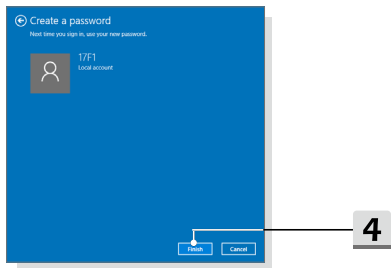
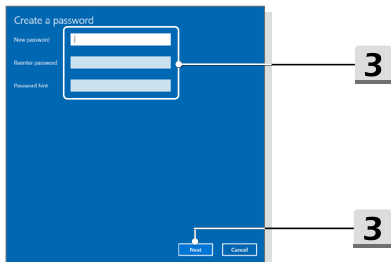
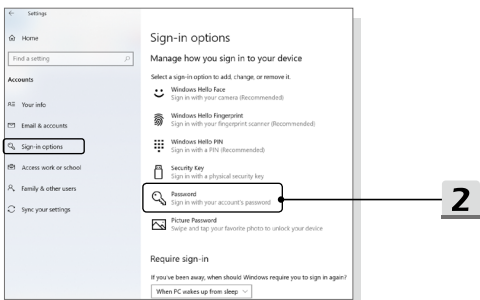
Windows Hello je lepšie zabezpečený osobný spôsob na získanie okamžitého prístupu k zariadeniam so systémom Windows 10 pomocou rozpoznania odtlačku prsta alebo tváre. Funkcia vyžaduje používanie čítačky odtlačkov prstov alebo infračervenú kameru s podporou tejto funkcie. Po nastavení sa budete môcť prihlásiť rýchlym potiahnutím prstom alebo pohľadom.

Ak sa chcete prihlásiť pohľadom, postupujte podľa dolu uvedených pokynov. Skôr, než budete mať povolené používať systém Windows, musíte nastaviť heslo a kód PIN.



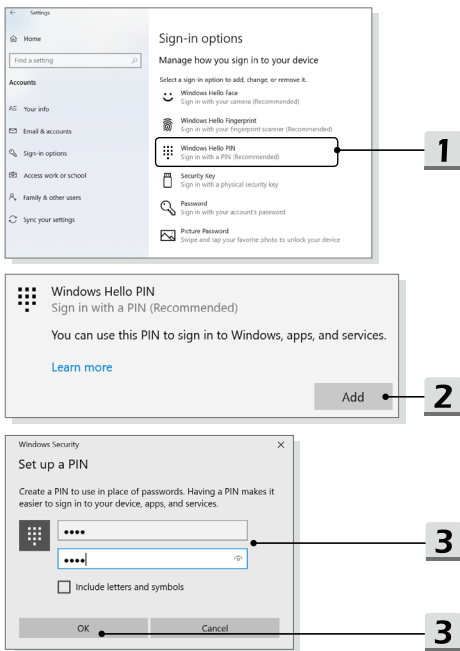
Vytvorenie hesla

1. Otvorte ponuku **Nastavenia** a nájdite položku [Kontá].
2. V ponuke **Kontá** nájdite položku [Možnosti prihlásenia] a v položke **Možnosti prihlásenia** kliknite na [Heslo].
3. Podľa pokynov na obrazovke si vytvorte nové heslo.
4. Kliknutím na [Dokončiť] ponuku zavriete.
5. Ak bolo heslo nastavené automaticky, túto časť preskočte.



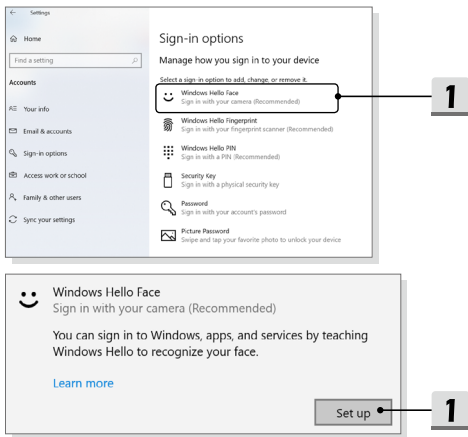
Nastavenie kódu PIN

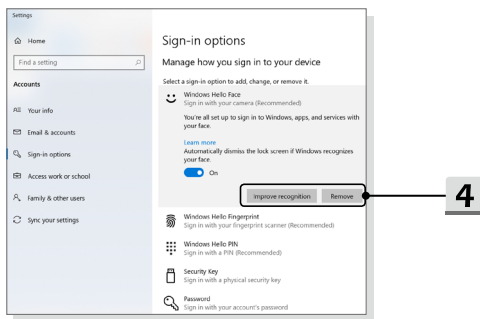
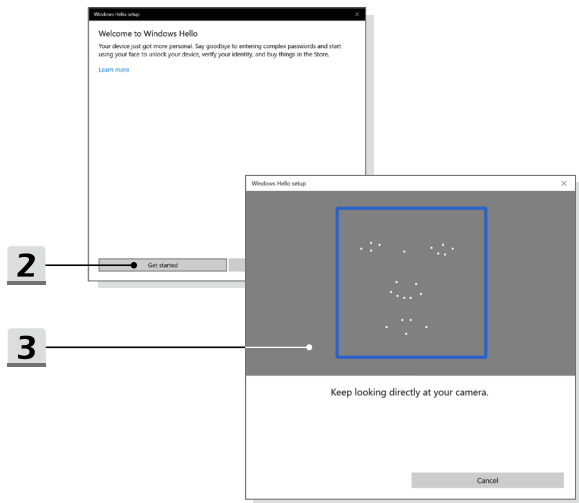
1. V položke **Možnosti prihlásenia** kliknite na [Kód PIN vo Windows Hello].
2. Pokračujte kliknutím na [Pridať].
3. Môžete byť požiadaní o overenie konta pomocou hesla. Nastavte kód PIN, potvrdíte ho jeho opätovným zadaním a činnosť skončíte kliknutím na [OK].



Nastavenie prihlásenia tvárou pomocou infračervenej kamery

1. V ponuke **Možnosti prihlásenia** kliknite v položke [Tvár vo Windows Hello] na [Nastaviť].
 2. Postupujte podľa sprievodcov pre **nastavenie Windows Hello**; kliknite na tlačidlo [Začínať].
 3. Svoju tvár umiestnite do rámčeka na obrazovke. Kamera vašu tvár zaregistruje.
 4. Dokončíte nastavenie. Ak pri nastavovaní rozpoznávania tváre máte okuliare, kliknite na položku [Zlepšiť rozpoznávanie] a vykonajte nastavenie znova, no bez okuliarov. Tak pomôžete systému, aby vás rozpoznal s okuliarmi aj bez nich. Ak chcete zrušiť nastavenie rozpoznávania tváre, kliknite na [Odstrániť].
-





msi[®]



MSI.COM



SUPPORT



SOCIAL MEDIA