

Automatická kulma na vlasy

orava

K-240

Návod na obsluhu/Záruka

SK



CE

K-240

Určený účel použitia zariadenia

Zariadenie je určené výlučne na ošetrovanie a úpravu vlasov a na odstránenie nadbytočnej vlhkosti z vlasov osôb, v rozsahu, ktorý je stanovený technickými a prevádzkovými parametrami a funkciami, bezpečnostnými a užívateľskými pokynmi a vonkajšími vplyvmi prevádzkového prostredia.

Elektrické spotrebiče ORAVA sú vyrobené podľa poznatkov súčasného stavu techniky a uznaných bezpečnostno-technických pravidiel. Napriek tomu môže nesprávnym a neodborným používaním alebo používaním v rozpore s určením vzniknúť nebezpečenstvo poranenia alebo ohrozenia života používateľa alebo tretej osoby, resp. poškodenie zariadenia a iných vecných hodnôt.

1. VŠEOBECNÉ BEZPEČNOSTNÉ POKYNY A UPOZORNENIA

Tento dokument obsahuje dôležité bezpečnostné pokyny a upozornenia pre bezpečnú, správnu a hospodárnu prevádzku elektrického zariadenia. Jeho dodržiavanie pomáha užívateľovi vyhnúť sa rizikám, zvýšiť spoľahlivosť a životnosť výrobku.

1.1 Všeobecné bezpečnostné pokyny

- **Pred uvedením zariadenia do prevádzky Vám odporúčame pozorne si preštudovať návod na obsluhu a zariadenie obsluhovať podľa stanovených pokynov!**
- Bezpečnostné pokyny a upozornenia uvedené v tomto návode nezahŕňajú všetky možné podmienky a situácie, ku ktorým môže pri používaní zariadenia dôjsť. Používateľ musí pochopiť, že faktorom, ktorý nie je možné zabudovať do žiadneho z výrobkov, je zodpovednosť a opatrnosť. Tieto faktory teda musia byť zaistené používateľom/ používateľmi používajúcimi a obsluhujúcimi toto zariadenie.
- **Nedodržaním bezpečnostných pokynov a upozornení výrobcu nezodpovedá za akékoľvek vzniknuté škody na zdraví alebo majetku!**
- Pred prvým použitím zariadenia sa dôkladne presvedčte, že je zariadenie kompletné a nevykazuje viditeľné známky poškodenia. Ak je výrobok chybný alebo ak má akékoľvek viditeľné poškodenie, výrobok nepoužívajte.
- Návod na obsluhu udržiavajte podľa možnosti v blízkosti zariadenia počas celej doby jeho životnosti. Návod na obsluhu vždy uchovávajte spolu so spotrebičom pre jeho použitie v budúcnosti a použítie novými používateľmi.
- Zariadenie používajte výhradne na účel, na ktorý je určený, a spôsobom, ktorý je stanovený výrobcom.
- Zariadenie je určené na používanie v domácnosti a v podobných vnútorných priestoroch určených pre bývanie, bez zvláštneho zamerania.
- Tento spotrebič je určený okrem použitia v domácnosti aj pre nasledujúce spôsoby použitia:
 - v obchodoch, kanceláriách a ostatných podobných pracovných prostrediach;
 - v hospodárskych budovách;
 - v hoteloch, motelloch a ostatných obytných prostrediach;
 - v zariadeniach poskytujúcich nocľah s raňajkami.Nejde o profesionálne zariadenie pre komerčné použitie.
- Nemeňte technické parametre a charakteristiky zariadenia neautorizovanou zmenou či úpravou akejkoľvek časti zariadenia.
- Výrobca nezodpovedá za škody spôsobené počas prepravy, nesprávnym používaním, poškodením alebo zničením zariadenia vplyvom nepriaznivých poveternostných podmienok.

1.2 Bezpečnosť prevádzkového prostredia

- Nepoužívajte zariadenie v priemyselnom prostredí ani vo vonkajšom prostredí.
- Prevádzkové prostredie zariadenia udržiavajte vždy čisté a dobre osvetlené.
- Zariadenie neumiestňujte na nestabilný povrch. Prevrhnutie alebo pád zariadenia môže spôsobiť poranenie osôb alebo poškodenie zariadenia.
- Zariadenie nevystavujte priamemu slnečnému žiareniu ani nadmerným zdrojom tepla.
- Nepoužívajte elektrický spotrebič v priestoroch s horľavými kvapalinami, plynmi alebo prachom. Spotrebič môže byť zdrojom iskrenia, čo môže mať za následok vznietenie prachu alebo výparov.

Charakteristiky prevádzkového prostredia

1. Teplota okolia: +5 ÷ +40 °C
 2. Vlhkosť: 5 ÷ 85 %
 3. Nadmorská výška: ≤ 2 000 m
 4. Výskyt vody: občasná kondenzácia vody alebo výskyt vodnej pary
 5. Výskyt cudzích telies: množstvo a druh prachu nie sú významné
 6. Stupeň ochrany krytom: min. IP20 (zariadenie je chránené pred dotykombenebezpečných častí prstom ruky a nechránené proti účinkom vody)
- Tento stupeň ochrany krytom nie je označený na výrobku a v technických parametroch uvedených v návode na obsluhu.
 - Pokiaľ je stupeň ochrany krytom u výrobku odlišný od stupňa IP X0, tento údaj je potom uvedený na štítku zariadenia, prípadne aj v technických parametroch návodu na obsluhu.
 - Ostatné charakteristiky prevádzkového prostredia (mechanické namáhanie – rázy a vibrácie, výskyt rastlinstva, živočíchov, poveternostných vplyvov) sú z hľadiska účinku na správne a bezpečné používanie elektrických zariadení zanedbateľné.

1.3 Elektrická bezpečnosť

- Pred prvým pripojením elektrického spotrebiča do napájacej siete skontrolujte, či sieťové napätie uvedené na štítku spotrebiča zodpovedá napätiu sieťovej zásuvky v domácnosti.
- Elektrický spotrebič je určený pre napájanie z elektrickej siete:
1/N/PE 230V~ 50Hz.
Elektrická bezpečnosť spotrebiča je zaručená výhradne v prípade správneho zapojenia do elektrickej siete.
- Používajte výhradne napájací kábel so zástrčkou (sieťovú šnúru), ktorý bol dodaný spolu so zariadením a kompatibilný so sieťovou zásuvkou. Použitie iného kábla môže viesť k požiaru alebo zásahu elektrickým prúdom.
- Elektrický spotrebič vždy pripojujte do ľahko prístupnej sieťovej zásuvky. V prípade vzniku prevádzkovej poruchy je nutné spotrebič čo najrýchlejšie vypnúť a odpojiť zo sieťového napájania.
- Napájací kábel/sieťovú šnúru neodpájajte ťahaním za kábel/šnúru. Odpojenie vykonajte vytiahnutím prívodu za zástrčku napájacieho kábla/sieťovej šnúry.
- Ak použijete predlžovací napájací kábel, skontrolujte, či celkový menovitý (ampérový) výkon všetkých zariadení pripojených k predlžovaciemu napájacímu káblu neprevyšuje maximálne prúdové zaťaženie predlžovacieho kábla.
- Ak musíte použiť predlžovací napájací kábel alebo napájací blok, zabezpečte, aby bol predlžovací napájací kábel alebo napájací blok pripojený k elektrickej zásuvke, a nie k ďalšiemu predlžovaciemu napájacímu káblu alebo napájacímu bloku. Predlžovací napájací kábel alebo napájací blok musia byť určené pre uzemnené zástrčky a zapojené do uzemnenej zásuvky.
- Zástrčka napájacieho kábla spotrebiča musí byť kompatibilná so sieťovou zásuvkou. Nikdy nepoužívajte žiadne adaptéry ani iným spôsobom zásuvku neupravujte. Nepoužívajte nevhodné a poškodené zásuvky.
- Aby ste predišli elektrickému šoku, zapájajte napájacie káble zariadenia do riadne uzemnených elektrických zásuviek. Ak je zariadenie vybavené napájacím káblom s 3-kolíkovou zástrčkou, nevyužívajte adaptéry, ktoré nemajú uzemňujúci prvok, ani neodstraňujte uzemňujúci prvok zo zástrčky alebo adaptéra.

- Neohýbajte, nestláčajte alebo iným spôsobom nevystavujte napájací kábel/sieťovú šnúru spotrebiča pôsobeniu mechanického namáhania ani vonkajším zdrojom tepla. Poškodenie napájacieho kábla môže viesť k úrazu elektrickým prúdom.
- Pri poškodení napájacieho kábla odpojte spotrebič z elektrickej siete a ďalej nepoužívajte. Ak sú napájací kábel/sieťová šnúra poškodené, musí ju vymeniť výrobca, jeho servisná služba alebo kvalifikovaná osoba, aby sa predišlo nebezpečenstvu úrazu elektrickým prúdom.
- Elektrický spotrebič, ako aj napájací kábel pravidelne kontrolujte a udržiavajte v čistote. Zástrčku napájacieho kábla pravidelne odpájajte a podľa potreby čistite. Znečistenie prachom alebo inými látkami môže spôsobiť narušenie izolačného stavu a následne požiar.
- Elektrický spotrebič nevystavujte pôsobeniu vody alebo vlhkému prostrediu. Vniknutie vody do spotrebiča zvyšuje riziko úrazu elektrickým prúdom. Ak je napájací kábel mokrý, alebo do spotrebiča vnikla voda, okamžite ho odpojte z elektrickej siete. Ak je spotrebič pripojený k sieťovej zásuvke a je to možné, vypnite napájanie pri elektrickom ističi ešte pred pokusom o odpojenie napájania. Ak vyťahujete mokré káble zo živého zdroja napájania, buďte nanajvýš opatrní.
- Ak pri inštalácii (pripájaní) elektrického zariadenia dochádza k demontáži ochranných krytov, tak po ukončení inštalácie nesmú byť jeho elektrické časti prístupné používateľom.

1.4 Bezpečnosť osôb

- Tento spotrebič je určený na používanie osobami bez elektrotechnickej kvalifikácie (laikmi) podľa pokynov určených výrobcom.
- Obsluhu zariadenia náležia činnosti, ako je zapínanie a vypínanie zariadenia, používateľská manipulácia a nastavovanie prevádzkových parametrov, vizuálna alebo sluchová kontrola zariadenia a používateľské čistenie a údržba.
- Tento spotrebič môžu používať deti vo veku 8 rokov a staršie a osoby so zníženými fyzickými, zmyslovými alebo mentálnymi schopnosťami alebo s nedostatkom skúseností a znalostí, len ak sú pod dozorom alebo vedením zodpovednej osoby, boli poučené o používaní spotrebiča bezpečným spôsobom a rozumejú prípadným nebezpečenstvám.
- Čistenie a používateľskú údržbu môžu vykonávať deti od 8 rokov a staršie len pod dozorom zodpovednej osoby.
- Deti sa so spotrebičom nesmú hrať.
- Počas používania a prevádzky udržiavajte spotrebič vždy mimo dosahu detí. Nezabudnite na to, že spotrebič je možné stiahnuť aj za voľne prístupnú sieťovú šnúru.
- Pri obsluhu elektrického spotrebiča vždy dbajte na zvýšenú opatrnosť. Nepoužívajte elektrický spotrebič, ak ste nadmerne unavení, pod vplyvom liekov alebo omamných látok znižujúcich pozornosť a sústredenie. Nepozornosť pri obsluhu môže viesť k vážnemu zraneniu.

1.5 Čistenie, údržba a opravy

- Bežné používateľské čistenie a údržbu elektrického spotrebiča vykonávajte len odporučeným spôsobom. Na čistenie nepoužívajte rozpúšťadlá ani drsné čistiace predmety. Znečistenie a viditeľné škvryny od dotyku prstov, resp. rúk je možné vyčistiť použitím čistiacich saponátov, špeciálne navrhnutých na čistenie domácich spotrebičov.
- Pokiaľ elektrický spotrebič nepoužívate, čistíte ho, alebo keď sa na spotrebiči vyskytla porucha, spotrebič vždy odpojte z napájania z elektrickej siete.
- Elektrický spotrebič nerozoberajte. Spotrebič pracuje s nebezpečným napätím. Z toho dôvodu vždy spotrebič pri používateľskej údržbe vypnite a odpojte ho z napájacej siete. V prípade poruchy prenechajte opravu na autorizovaný servis.
- Záručnú, ale aj pozáručnú opravu elektrického spotrebiča zverte len príslušnému kvalifikovanému odborníkovi.

2. Špeciálne bezpečnostné pokyny. Čítajte pozorne!

- Elektrické zariadenie je navrhnuté a vyrobené takým spôsobom, aby umožňovalo bezpečnú obsluhu a používanie osobami bez odbornej kvalifikácie. Aj napriek všetkým opatreniam, ktoré boli výrobcom vykonané pre bezpečné používanie, obsluhu a používanie nesie so sebou určité zostatkové riziká a s nimi spojené možné nebezpečenstvá. Pre upozornenie na možné nebezpečenstvá, boli na zariadení a v sprievodnej dokumentácii použité nasledujúce symboly a ich význam:



Tento symbol upozorňuje používateľov, že zariadenie pracuje s nebezpečným elektrickým napätím. Na zariadení neodnímajte ochranné kryty.

Pri nedodržaní bezpečnostných pokynov pri používaní a obsluhu zariadenia hrozí:

Nebezpečenstvo úrazu elektrickým prúdom!

Nebezpečenstvo vážneho zranenia alebo ohrozenia života!



Tento symbol upozorňuje používateľov, že pri nedodržaní bezpečnostných pokynov pri používaní a obsluhu zariadenia hrozí:

Nebezpečenstvo vážneho zranenia alebo ohrozenia života!

Nebezpečenstvo poškodenia zariadenia alebo inej škody na majetku!



Tento symbol upozorňuje používateľov, že pre používanie zariadenia platí:

Zákaz používania zariadenia vo vani alebo sprche.

Preprava / Prenášanie

- Pri preprave a použití napr. prepravného vozíka dbajte na opatrnosť pri pohybe, aby nedošlo k prevrhnutiu a poškodeniu zariadenia.
- Zariadenie prenášajte až po odpojení sieťového napájania.
- Zariadenie neprenášajte za elektrický kábel/šnúru.
Hrozí nebezpečenstvo vážneho zranenia alebo ohrozenia života!
Hrozí nebezpečenstvo poškodenia zariadenia!

Rozbalenie / Obaly

- Zariadenie a príslušenstvo pred jeho uvedením do prevádzky vybalíte a zbavte všetky jeho časti zvyškov obalových materiálov, etikiet a štítkov. Obalové materiály odložte na bezpečné miesto alebo uschovajte predovšetkým mimo dosahu detí a nespôsobilých osôb.
Hrozí nebezpečenstvo vážneho zranenia!
Hrozí nebezpečenstvo zadusenía!

Kontrola / Uvedenie do prevádzky

- Odporúčame vykonať prvotnú aj následné pravidelné kontroly zariadenia. Zariadenie používajte iba s príslušenstvom, dodávaným a schváleným výrobcom.
- Zariadenie nikdy nepoužívajte, pokiaľ je neúplné, poškodené alebo v priebehu používania došlo k poškodeniu jeho častí alebo príslušenstva (napr. následkom pádu).
Hrozí nebezpečenstvo úrazu elektrickým prúdom!
Hrozí nebezpečenstvo vážneho zranenia!
- Zariadenie pred jeho uvedením do prevádzky skontrolujte a zostavte podľa pokynov uvedených v časti „Pred použitím“.
- Zariadenie (telo s elektrickými časťami) a napájací kábel so zástrčkou nikdy nečistite spôsobom, pri ktorom by mohlo dôjsť k natečeniu kvapaliny do zariadenia – pod tečúcou vodou alebo ponorením do vody.
- Tieto časti očistite len navlhčenou tkaninou a utrite do sucha alebo nechajte uschnúť.
- Čistenie zariadenia vykonávajte len vtedy, pokiaľ je vypnuté a odpojené od napájania z elektrickej siete. Zariadenie udržiajte v čistom a suchom stave.
- Pokiaľ bolo zariadenie skladované pri nižších teplotách, pred ďalším používaním ho najprv nechajte aklimatizovať (asi ½ až 1 hodinu), aby sa odstránila prípadná vlhkosť vo vnútornom priestore krytov, stuhnutie pohyblivých častí a zachovala sa mechanická pevnosť plastových častí.

Prevádzka / Dozor

Upozornenie!

- Zariadenie používajte len takým spôsobom, aby nedochádzalo, resp. nevznikalo nebezpečenstvo ohrozenia zdravia detí, iných osôb a zvierat, resp. nedochádzalo k rizikám poškodenia zariadenia a iných vecných škôd.
- Zariadenie pri používaní nepokladajte:
 - na okraje stolov alebo častí nábytku,
 - na nestabilné alebo nerovné povrchy,
 - na znečistené povrchy,
 - v blízkosti nádob obsahujúcich vodu a iné tekutiny.
- Zariadenie pri používaní nevystavujte pôsobeniu:
 - priameho slnečného žiarenia, zdrojov produkujúcich nadmerné teplo,
 - vibrácií a mechanického namáhania,
 - znečisťujúcich chemických látok,
 - vody a nadmernej vlhkosti,
 - hmyzu,
 - agresívnych vplyvov prostredia.Hrozí nebezpečenstvo vážneho zranenia!
Hrozí nebezpečenstvo poškodenia zariadenia alebo iných vecných škôd!
- Toto zariadenie môže byť používané len s originálnymi a nepoškodenými časťami a príslušenstvom.
- Zariadenie je určené na úpravu čistých, osušených a voľných vlasov osôb.

- Zariadenie nepoužívajte na úplne mokré vlasy. Mokrú vlasy najskôr dostatočne vysušte ručníkom.
 - Zariadenie nepoužívajte na úpravu syntetických vlasov.
 - Nepoužívajte zariadenie určené na úpravu vlasov osôb na úpravu srsti alebo chlupov zvierat. S ohľadom na možný prenos parazitov aj medzi osobami navzájom, dbajte zvýšenej opatrnosti a zariadenie udržiavajte v čistom a hygienickom stave. Po každom použití zariadenie vždy dôkladne očistite.
- Hrozí nebezpečenstvo prenosu parazitov zo zvierat na osoby a medzi osobami!

Upozornenie!

- Zariadenie nepoužívajte v blízkosti vaní, sprch, bazénov alebo iných nádob obsahujúcich vodu.
 - Zariadenie sa musí udržiavať v suchom stave. Nepoužívajte zariadenie mokkými rukami.
 - Ak by zariadenie spadlo do vody, nevyberajte ho. Najskôr vytiahnite vidlicu sieťovej šnúry zo sieťovej zásuvky a až potom zariadenie vyberte z vody. V takýchto prípadoch odneste zariadenie na kontrolu do odborného servisu, aby preverili, či je bezpečný a správne funguje.
 - Keď sa zariadenie používa v kúpeľni, odpojte ho po použití zo zásuvky, pretože v blízkosti vody predstavuje nebezpečenstvo, aj keď je vypnuté.
- Hrozí nebezpečenstvo úrazu elektrickým prúdom!
Hrozí nebezpečenstvo elektrického skratu!
- Pre zabezpečenie doplnkovej ochrany sa odporúča nainštalovať do elektrického okruhu napájacieho kúpeľňu prúdový chránič (RCD) s menovitým vybavovacím prúdom neprevyšujúcim 30 mA. Poradte sa s kvalifikovaným elektrikárom.
 - Počas používania a prevádzky majte zariadenie vždy neustále pod dozorom!
 - Tento spotrebič nie je určený na ovládanie prostredníctvom programátora, automatického časového spínača alebo diaľkového ovládania, pretože existuje nebezpečenstvo vzniku požiaru, ak je spotrebič zakrytý alebo nesprávne umiestnený.
 - Zariadenie nenechávajte počas používania a činnosti bez dozoru, a to predovšetkým vtedy, pokiaľ sa v jeho blízkosti nachádzajú deti, nespôsobilé osoby alebo zvieratá.
 - Zariadenie nepoužívajte v prostredí s nebezpečenstvom výbuchu v prítomnosti horľavých látok a ich výparov, hmly alebo prachu, a v atmosférických podmienkach, kde sa po vznietení spaliny jednoduchým spôsobom šíria vzduchom.
 - Zariadenie nepoužívajte v blízkosti zdrojov nadmerného tepla a otvoreného plameňa.
- Hrozí nebezpečenstvo výbuchu a/alebo vzniku požiaru!
- Nepoužívajte horľavé substancie, ako sú laky na vlasy, tužiacie gély, ...
- Hrozí nebezpečenstvo vznietenia horľavej látky!
- Nezakrývajte otvory krytov určené pre prúdenie vzduchu. Ventilácia vzduchu zabezpečuje správnu funkciu, spoľahlivú a bezpečnú prevádzku zariadenia.

- Na zariadenie nepokladajte žiadne predmety, nenechajte vniknúť do otvorov cudzie telesá. Horúce zariadenie nepokladajte na ľahko zápalné materiály (tkaniny, textílie, ...) ani na horľavé predmety. Hrozí nebezpečenstvo požiaru!
- Skladanie a rozkladanie (zostavovanie) jednotlivých častí a príslušenstva a čistenie zariadenia vykonávajte len vtedy, pokiaľ je zariadenie odpojené od napájania z elektrickej siete.
- Zariadenie nepoužívajte a neumiestňujte na mieste, na ktoré môžu voľne dosiahnuť deti. Zabráňte, aby sa deti so zariadením hrali.
- Mechanické poškodenie (prasknutie alebo zlomenie častí a krytov) zariadenia môže spôsobiť vážne zranenie. Nepoužívajte poškodené zariadenie a príslušenstvo.
Hrozí nebezpečenstvo vážneho zranenia!
Hrozí nebezpečenstvo poškodenia zariadenia alebo iných vecných škôd!
- Elektrická zásuvka a napájací kábel musia zostať ľahko prístupné pre bezpečné odpojenie zariadenia od elektrickej siete.

Varovanie!

- Zariadenie a napájací kábel nesmú byť ponechané bez dozoru, pokiaľ je pripojené k elektrickej sieti. Zariadenie nikdy neponechávajte bez dozoru a voľne prístupné a neodkladajte s voľne prístupným napájacím káblom.
- Zariadenie je pod nebezpečným napätím, pokiaľ je pripojené k elektrickej sieti.
Hrozí nebezpečenstvo úrazu elektrickým prúdom!
Hrozí nebezpečenstvo vážneho zranenia!

Upozornenie!

- Zariadenie obsahuje časti, ktoré sa pri činnosti výrazne zahrievajú.
- Nedotýkajte sa horúceho povrchu zariadenia. Dotýkajte sa iba držiadla zariadenia.
- Časti a príslušenstvo zariadenia ktoré sa pri prevádzke zahrievajú zostávajú určitý čas horúce aj po vypnutí zariadenia a odpojení od elektrickej siete.
- Nepribližujte sa rukami, tvárou, ... do tesnej blízkosti zahriatych povrchov a ústia výstupu ohriateho vzduchu (resp. vodnej pary – pri zariadení s funkciou pary), v dobe činnosti zariadenia.
- Zariadenie používajte bezpečným spôsobom, aby nedošlo k popáleniu vlasov resp. pokožky.
- Zariadenie nikdy nesmerujte prúdom ohriateho vzduchu (vodnej pary – pri zariadení s funkciou pary) proti tvári, očiam, a iným častiam tela osôb ani zvierat.
- Nedotýkajte sa zariadením žiadnej časti tela (predovšetkým kože rúk, tváre, krku, temena hlavy, ...) v dobe prevádzkovej činnosti zariadenia. Hrozí nebezpečenstvo popálenia od horúceho vzduchu a horúceho povrchu!
- Zariadenie nikdy nepreťažujte nad limity stanovené technickými parametrami!

- Režim prevádzky zariadenia (čas prevádzky/činnosti a prestávky) dodržujte podľa pokynov na obsluhu a používanie. Zariadenie pravidelne čistite – zbavujte ho od zvyškov vlasov a prípadných nečistôt. Znečistenie zariadenia môže mať za následok zníženie prevádzkových parametrov a možné následné poškodenie.
- Pravidelným ošetrovaním dosiahnete lepšie výsledky pri používaní a spoľahlivosť v rámci doby životnosti.
- V prípade, že počas používania zariadenia spozorujete akékoľvek neštandardné prejavy (zvuky, zápach, dym, ...), zariadenie okamžite vypnite a odpojte od napájania z elektrickej siete. Zariadenie nechajte skontrolovať v odbornom servise.
- Po použití zariadenie vždy odpojte od napájania z elektrickej siete, nechajte ho dostatočne schladnúť (na teplotu okolia), starostlivo ho očistite a uschovajte na vhodné a bezpečné miesto, aby sa zabránilo vzniku nebezpečenstva pre deti, nespôsobilé osoby alebo zvieratá.
- Prívodnú šnúru napájania neomotávajte okolo tela zariadenia. Šnúru poskladajte spôsobom, akým bola poskladaná v originálnom balení pri dodávke od výrobcu.
- Pokiaľ je súčasťou zariadenia akákoľvek bezpečnostná časť/súčasť (mechanická, elektrická), nikdy nevyraďujte túto časť/súčasť z činnosti! Ak je bezpečnostná časť/súčasť poškodená alebo nefunkčná, zariadenie nepoužívajte!
- Deťom mladším ako 3 roky sa musí zabrániť v prístupe k spotrebiču, pokiaľ nie sú trvalo pod dozorom.
- Deti vo veku od 3 rokov a mladšie ako 8 rokov nesmú pripojiť spotrebič do zásuvky, regulovať ho alebo čistiť alebo vykonať údržbu používateľom.

VÝSTRAHA!

- Niektoré časti tohto výrobku sa môžu stať veľmi horúcimi a môžu spôsobiť popálenie. Zvláštnu pozornosť venujte vtedy, ak sú prítomné zraniteľné osoby alebo deti.
- Nikdy nepodceňujte možné nebezpečenstvá a dbajte na zvýšenú opatrnosť!!!

Informácie o zariadení

Automatická kulma na vlasy InstaWave® pre perfektné kučery

Špeciálna, úplne nová kulma Vám ušetrí energiu, čas a vytvorí perfektné a dlhotrvajúce kučery. Je ideálna pre stredne dlhé a dlhé vlasy. Prameň vlasov sa stláčaním tlačidla automaticky natáča na keramický valec, ktorý sa zahrieva a kučeru vytvorí za pár sekúnd. Na dostačujúce zahriatie kulmy Vás upozorní pípnutie a zmena svetla LED indikátora z červeného na modré, potom uvoľníte kučeru z kulmy a môžete pokračovať s ďalším prameňom vlasov. Kulma je vhodná pre všetky typy vlasov. Vytvoriť kučery nebolo nikdy jednoduchšie a rýchlejšie!

Technológie

- **Diamond Ceramic Technology** - keramický valec je potiahnutý na povrchu diamantovou nanovrstvou, ktorá zvyšuje odolnosť a tepelnú vodivosť, vďaka čomu sa poskytuje rovnomerné teplo na celej ploche valca. Keramický valec zároveň generuje negatívne ióny, ktoré neutralizujú pozitívne ióny spôsobujúce statickú elektrinu.

Vlastnosti

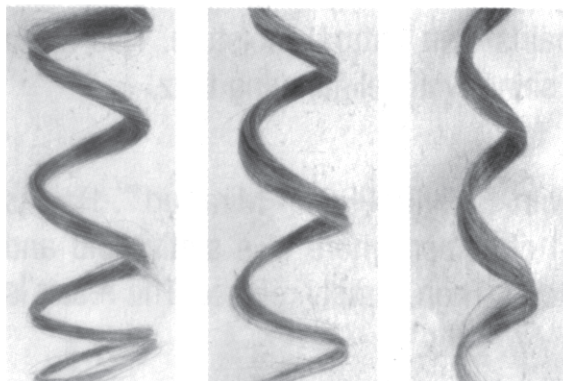
- Vysoká efektívnosť:
Zariadenie výrazne skraca čas vytvárania dokonalých kučier, takže viac účesov upravíte v rekordne krátkom čase
- Výkonný vyhrievací systém s rýchlym nahriatím za niekoľko sekúnd a stálou teplotou počas používania zaručuje dosiahnutie optimálnych a dlhotrvajúcich výsledkov.
- Zariadenie sa po 60 minútach automaticky vypína.
- Je šetrné k životnému prostrediu, efektívnosť znižuje čas používania, takže dochádza aj k šetreniu elektrickej energie.
- Rýchla obnova teploty zaisťuje tepelnú stabilitu počas používania.
- Zahrievanie prameňov vlasov máte pod kontrolou vďaka nastaveniu a zvukovej signalizácii.
- Umožňuje nastaviť teplotu od 120 °C do 230 °C s dlhotrvajúcim účinkom a možnosťou použitia na rôzne typy vlasov.
- Ergonomický dizajn umožňuje pevné uchopenie a lepšiu manipuláciu počas používania.
- Vďaka špičkovému zariadeniu môžete vytvoriť bez námahy nekonečné množstvo štýlov s dlhotrvajúcimi výsledkami.
- Praktickou na skladovanie je sieťová šnúra s otočným kĺbom.

Popis častí



- 1 keramický valec s nano diamantovou nanovrstvou
- 2 otočný navíjač vlasov InstaWave
- 3 prepínač nastavenia smeru kučier (doľava/doprava)
- 4 ovládač nastavenia teploty (od cca 140 °C do cca 230 °C)
- 5 vypínač ON/OFF (zap./vyp.)
- 6 sieťová šnúra v otočnom kĺbe
- 7 indikátor napájania a dosiahnutia prevádzkovej teploty
- 8 plastový vystupok pre založenie vlasov

Typy kučier



husté kučery stredné kučery voľné kučery

Uvedenie do prevádzky

Pred uvedením do prevádzky sa uistite či, nie je okolo zariadenia ovinutá sieťová šnúra. Zariadenie pred prvým použitím nechajte aklimatizovať na okolitú teplotu.

Zariadenie dokáže vytvárať množstvo rôznych efektov kučier vo vlasoch. Jednoduchým experimentovaním s rôznymi nastaveniami dosiahnete požadované výsledky.

Vždy sa uistite, že prameň vlasov pre vytvorenie kučery nie je príliš široký. Typ zvlňenia bude závisieť od zvolenej teploty a času, po ktorý ponecháte vlasy navinuté.

Nastavenie teploty

K dispozícii sú rôzne nastavenia teploty od cca 140 °C do 230 °C.

Odporúčame vždy začať s najnižším nastavením teploty a potom podľa potreby zvýšiť úroveň:

- nastavenie I (cca od 140 °C do 160 °C) - pre jemné, tenké alebo farbené vlasy
- nastavenie II (cca od 160 °C do 180 °C) - pre normálne vlasy
- nastavenie III (cca od 180 °C do 210 °C) - pre silné alebo vlnité vlasy
- nastavenie IV (cca od 210 °C do 230 °C) - pre veľmi silné a hrubé vlasy

Nastavenie smeru kučier (doprava/dola)va)

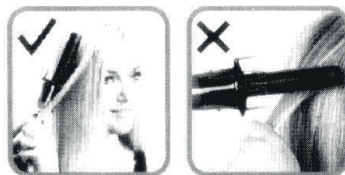
Pomocou prepínača nastavenia smeru kučier dosiahnete jednotný alebo prirodzený vzhlád kučier.

Smer kučier nastavíte pridržením stlačeného prepínača do príslušnej polohy pre želaný smer (doprava/dola)va). Otočný navíjač sa bude navíjať vo zvolenom smere. Po navinutí prameňa prepínač uvoľnite.

Postup

- 1 Uistite sa, že sú vlasy suché a rozčesané.
- 2 Zapojte zariadenie do elektrickej zásuvky 230 V.
- 3 Vypínač ON/OFF (zap./vyp.) posuňte do polohy ON (zap.).
Rozsvieti sa LED indikátor napájania a dosiahnutia prevádzkovej teploty načereveno a zaznie zvukový signál.
- 4 Ovládač nastavenia teploty nastavte do požadovanej polohy.
- 5 Zariadenie je pripravené na použitie, keď sa LED indikátor napájania a dosiahnutia prevádzkovej teploty rozsvieti namodro a zaznie opäť zvukový signál.
- 6 Oddel'te prameň vlasov vhodnej šírky cca 2,5 až 5 cm.
Uistite sa, že sú vlasy čisté, suché a rozčesané.

- 7 Priložte kulmu kolmo na oddelený prameň vlasov, kde chcete začať vytvárať kučery. Prameň vlasov zasuňte za výstupok pri keramickom valci. Kulmu neprikladajte vodorovne!



- 8 Vyberte smer kučier zatlačením a pridržaním prepínača nastavenia smeru kučier do príslušnej polohy.

Navíjač InstaWave automaticky zachytí prameň vlasov a navinie ho na valec.

Prepínač držte zatlačený, až kým sa nenavinie celý prameň vlasov, potom ho uvoľnite.

- 9 Po zastavení navíjania a pridržaní kulmy vo vlasoch sa za 7 sekúnd ozve zvukový signál. Kulmu potom vytiahnite z prameňa priamo nadol. Takto sa vytvoria stredné kučery. Kulmu neťahajte šikmo!



Orientačné časy použitia kulmy

Voľné kučery: cca 3 až 5 sekúnd po navinutí vlasov

Stredné kučery: vytiahnite kulmu po zaznení zvukového signálu

Husté kučery: cca 3 až 4 sekundy po zaznení zvukového signálu.

Ak chcete, aby kučera dlho vydržala, nečešte ju ani nekefujte, kým nevychladne.

- 10 Postup vytvárania kučier opakujte na všetkých vlasoch, kým nezískate želané kučery.
- 11 Po skončení používania vypnite zariadenie nastavením vypínača ON/OFF (zap./vyp.) do polohy OFF (vyp.), odpojte ho z napájania a nechajte ho vychladnúť.

Funkcia automatického vypnutia

Ak je zariadenie zapnuté dlhšie než 60 minút nepretržite, automaticky sa vypne. Ak chcete pokračovať v jeho používaní, jednoducho posuňte vypínač ON/OFF (zap./vyp.) do vypnutej polohy (OFF) a potom ho nastavte znova do zapnutej polohy (ON), aby sa zasa zaplo.

Čistenie a údržba

- Zariadenie si vyžaduje čistenie z dôvodu nahromadenia napr. vlasov alebo zvyškov z vlasových produktov.
- Pred každým čistením najskôr zariadenie odpojte z elektrickej siete a nechajte ho vychladnúť.
- Zariadenie poutierajte mäkkou čistou handričkou. Nepoužívajte žiadne drsné práškové čistiace prostriedky ani rozpúšťadlá, ako je lieh alebo riedidlo.
- Pred opätovným použitím nechajte zariadenie dôkladne uschnúť.

UPOZORNENIE!

Nikdy nenaťahujte ani neskrúcajte sieťovú šnúru.

Nikdy sieťovú šnúru nenavíjajte okolo zariadenia. Môže dôjsť k jej poškodeniu, poškodeniu zariadenia, jeho prasknutiu alebo skratu.

Sieťovú šnúru pravidelne kontrolujte, či nie je poškodená.

Ak áno, prestaňte zariadenie ihneď používať. Taktiež ho prestaňte používať, ak sa nečakane zastaví alebo pracuje prerušovane.

Technické údaje

Napájanie:	230 V~, 50 Hz
Trieda ochrany:	II (ochrana pred úrazom elektrickým prúdom je zaistená dvojitou izoláciou)
Príkon:	39 W
Rozsah teploty:	140 - 230 °C
Rozmery (š x v x h):	335 x 65 x 65 mm
Hmotnosť:	0,3 kg
Prevádzková teplota a vlhkosť:	5 °C až do 40 °C, max. vlhkosť 85 %
Dĺžka sieťovej šnúry:	2,2 m
Hlučnosť:	15 dB (A)

Deklarovaná hodnota emisie hluku tohto spotrebiča je 15 dB (A), čo predstavuje hladinu A akustického výkonu vzhľadom na referenčný akustický výkon 1 pW.

Právo na zmeny vyhradené!