

# DEEBOT M88™

---

SK Návod na používanie



Blahoželáme vám k zakúpeniu zariadenia ECOVACS ROBOTICS DEEBOT!

Dúfame, že s ním budete mnoho rokov spokojní. Veríme, že vďaka kúpe nového robota bude vaša domácnosť čistá a že vďaka tomuto robotovi budete mať viac času robiť niečo iné.

Žite inteligentne. Vychutnajte si život.

Ak sa vyskytnú situácie, ktoré nie sú správne opísané v tomto návode na používanie, kontaktuje naše stredisko zákazníckeho servisu, v ktorom môže technik vyriešiť váš špecifický problém alebo otázku.

Ďalšie informácie nájdete na oficiálnej webovej stránke ECOVACS ROBOTICS:  
**[www.ecovacs.com](http://www.ecovacs.com)**

Spoločnosť si vyhradzuje právo urobiť technologické a/alebo dizajnové zmeny tohto produktu týkajúce sa vylepšenia produktu.

***Ďakujeme vám, že ste si vybrali robota DEEBOT!***

# Obsah

---

<b>1. Dôležité bezpečnostné pokyny</b>	2
<b>2. Obsah balenia a technické údaje</b>	5
2.1 Obsah balenia	5
2.2 Technické údaje	5
2.3 Nákres produktu	6
<b>3. Prevádzka a programovanie</b>	8
3.1 Poznámky pred čistením	8
3.2 Rýchly štart	9
3.3 Výber vzorca čistenia a režimu čistenia	12
3.4 Programovanie robota	16
3.5 Voľba voliteľného nasávania	17
3.6 Voliteľný systém pokročilého mopovania namokro/nasucho	18
3.7 Kontrolka a zvuky	21
<b>4. Údržba</b>	22
4.1 Prachový zásobník a filtre	22
4.2 Handrička na pokročilé čistenie namokro/nasucho, nádržka na pokročilé čistenie namokro/nasucho	23
4.3 Hlavná kefa, voliteľné priame nasávanie a bočné kefy	24
4.4 Ostatné komponenty	25
4.5 Pravidelná údržba	26
<b>5. Riešenie problémov</b>	27

# 1. Dôležité bezpečnostné pokyny

Pri používaní elektrických zariadení by ste vždy mali dodržiavať základné opatrenia, vrátane týchto:

**PRED POUŽITÍM TOHTO ZARIADENIA SI PREČÍTAJTE VŠETKY POKYNY. ULOŽTE SI TIETO POKYNY**

1. Toto zariadenie smú používať deti od 8 rokov a osoby so zníženými fyzickými, zmyslovými alebo mentálnymi schopnosťami, alebo nedostatkom skúseností a znalostí, pokiaľ na nich dohliada osoba zodpovedná za ich bezpečnosť, alebo ak im táto osoba dala pokyny ohľadom bezpečného používania zariadenia a chápu riziká. Deti sa nesmú so zariadením hrať. Deti by nemali vykonávať čistenie a údržbu, pokiaľ na nich niekto nedohliada.
2. Odpracte veci z oblasti, ktorú chcete vyčistiť. Odstráňte z podlahy napájacie káble a malé predmety, o ktoré by sa mohlo zariadenie zamotať. Zastrčte okraj koberca pod základ koberca a zdvihnite z podlahy veci, ako sú záclony a obrusy.
3. Ak je v oblasti čistenia prepad (schod alebo schody), mali by ste zariadenie ovládať tak, aby ste zaistili, že rozpozná schod bez prepadnutia cez okraj. Možno bude potrebné na okraj umiestniť fyzickú bariéru, aby sa zabránilo prepadnutiu zariadenia. Uistite sa, že fyzická bariéra nespôsobí nebezpečenstvo zakopnutia.
4. Používajte iba tak, ako je opísané v tomto návode. Používajte iba doplnky odporúčané alebo predávané výrobcom.
5. Uistite sa, že vaše napájacie napätie zodpovedá napájaciemu napätiu vyznačenému na nabíjacom doku.
6. IBA na použitie VO VNÚTRI v domácnosti. Nepoužívajte zariadenie vonku, v komerčných ani priemyselných prostrediach.
7. Používajte iba originálnu dobíjateľnú batériu a nabíjací dok dodané od výrobcu zariadenia. Použitie nedobíjateľných batérií je zakázané. Informácie o batérii nájdete v časti s technickými údajmi.
8. Nepoužívajte bez toho, aby boli prachový zásobník a/alebo filtre na svojich miestach.
9. Zariadenie nepoužívajte v oblasti, kde sú zapálené sviečky alebo krehké predmety.
10. Nepoužívajte v mimoriadne teplých alebo chladných prostrediach (pod  $-5^{\circ}\text{C}/23^{\circ}\text{F}$  alebo nad  $40^{\circ}\text{C}/104^{\circ}\text{F}$ ).
11. Zastite, aby sa vlasy, voľné oblečenie, prsty a ľubovoľné časti tela nedostali k otvorom a pohyblivým častiam.
12. Nepoužívajte zariadenie v miestnosti, v ktorej spí dieťa.
13. Nepoužívajte zariadenie na mokrých povrchoch ani povrchoch so stojatou vodou.
14. Nenechajte zariadenie zbierať veľké predmety, ako sú kamene, veľké kusy papiera alebo ľubovoľný predmet, ktorý môže upchať

# 1. Dôležité bezpečnostné pokyny

zariadenie.

15. Nepoužívajte zariadenie na zbieranie horľavých materiálov, ako je benzín, toner do tlačiarne alebo kopírky, ani ho nepoužívajte v oblastiach, kde sa môžu nachádzať.
16. Nepoužívajte zariadenie na zbieranie predmetov, ktoré horia alebo dymia, ako sú cigarety, zápalky, horúci popol alebo čokoľvek, čo môže spôsobiť požiar.
17. Nedávajte do sacieho prívodu predmety. Ak je sací prívod zablokovaný, nepoužívajte zariadenie. Zaistite, aby v prívode nebol prach, chlpy z textílií, vlasy alebo čokoľvek, čo môže znížiť prietok vzduchu.
18. Dávajte pozor, aby ste nepoškodili napájací kábel. Neťahajte ani nenoste zariadenie ani nabíjací dok za napájací kábel, nepoužívajte napájací kábel ako rúčku, nezatvárajte dvere, cez ktorých prah vedie napájací kábel, ani neťahajte napájací kábel okolo ostrých okrajov alebo rohov. Nenechajte zariadenie prechádzať cez napájací kábel. Udržujte napájací kábel mimo horúcich povrchov.
19. Ak je napájací kábel poškodený, musí ho vymeniť výrobca alebo jeho servisný technik. Zabráni sa tak nebezpečenstvu.
20. Ak je nabíjací dok poškodený, nepoužívajte ho.
21. Nepoužívajte, ak je poškodený napájací kábel alebo elektrická zásuvka. Ak zariadenie alebo nabíjací dok nefungujú správne, ak spadli, poškodili sa, nechali ste ich vonku, alebo ak sa dostali do kontaktu s vodou, nepoužívajte ich. Musí ich opraviť výrobca alebo jeho servisný technik, aby sa zabránilo nebezpečenstvu.
22. Pred čistením alebo údržbou zariadenia VYPNITE vypínač.
23. Pred čistením alebo údržbou nabíjacieho doku vyberte zástrčku z elektrickej zásuvky.
24. Pred vybratím batérie kvôli likvidácii zariadenia odstráňte zariadenie z nabíjacieho doku a VYPNITE vypínač zariadenia.
25. Pred likvidáciou zariadenia musíte batériu odstrániť a zlikvidovať v súlade s miestnymi zákonmi a nariadeniami.
26. Použité batérie zlikvidujte v súlade s miestnymi zákonmi a nariadeniami.
27. Nepáľte zariadenie ani vtedy, ak je vážne poškodené. Batérie môžu v ohni vybuchnúť.
28. Keď nabíjací dok nebudete dlhšiu dobu používať, odpojte ho z elektrickej siete.
29. Zariadenie musíte používať v súlade s pokynmi v tomto návode na použitie. Spoločnosť ECOVACS ROBOTICS nenesie zodpovednosť za žiadne škody alebo poranenia spôsobené nespráv-

# 1. Dôležité bezpečnostné pokyny

ným používaním.

30. Robot obsahuje batérie, ktoré smú vymeniť iba skúsené osoby. Ak chcete vymeniť alebo odstrániť batériu, obráťte sa na zákaznícky servis.
31. Ak robota nebudete dlhšiu dobu používať, doplna ho nabite a VYPNITE ho na uskladnenie. Odpojte nabíjací dok z elektrickej siete.
- 32. VÝSTRAHA:** Na nabíjanie batérie použite iba odpojiteľnú jednotku napájania CH1465A dodanú so zariadením. Pri zariadení DM82 použite iba odpojiteľnú jednotku napájania GSCV0600S019V12E dodanú so zariadením.
33. V diaľkovom ovládači sú predinštalované dve nedobíjateľné batérie typu AAA. Ak chcete vymeniť batériu v diaľkovom ovládači, otočte diaľkový ovládač, stlačte a odstráňte jeho kryt batérie. Odstráňte batérie a vložte nové batérie so správnou polaritou. Zmontujte opäť kryt batérie.
34. Nedobíjateľné batérie nie sú určené na opätovné nabitie.
35. Nesmiete miešať rôzne typy batérií ani nové a použité batérie.
36. Batérie diaľkového ovládača treba vložiť so správnou polaritou.
37. Vybité batérie treba zo zariadenia odstrániť a bezpečne zlikvidovať.
38. Ak diaľkový ovládač chcete uložiť a dlhšie ho nebudete používať, vyberte batérie.
39. Prívodné svorky nesmiete skratovať.
40. Horný kryt zariadenia DM82 je temperované sklo. Aj keď je temperované sklo bezpečnejším a odolnejším materiálom ako štandardné sklo, manipulujte s ním opatrne, aby sa nepoškriabalo ani neprasklo.

Vysokofrekvenčný a Wi-Fi modul majú výstupný výkon menší ako 100 mW.

## Pre krajiny v EÚ

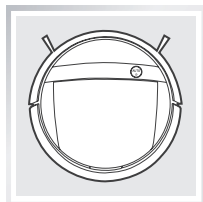


### Správna likvidácia tohto produktu

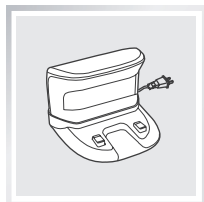
Toto označenie znamená, že sa tento produkt nesmie v celej EÚ likvidovať s iným domovým odpadom. Aby sa zabránilo možnému poškodeniu životného prostredia alebo zdravia človeka vplyvom nekontrolovanej likvidácie odpadu, recyklujte tento produkt, aby ste podporili udržateľné opätovné použitie zdrojov materiálu. Ak chcete recyklovať svoje použité zariadenie, použite systémy na vrátenie a zber tovaru alebo kontaktujte predajcu, u ktorého ste produkt zakúpili. Predajca by mal tento produkt bezpečne recyklovať.

## 2. Obsah balenia a technické údaje

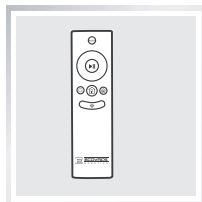
### 2.1 Obsah balenia



Robot



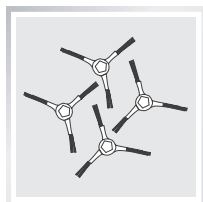
Nabíjací dok



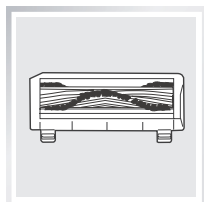
Diaľkový ovládač  
s batériou



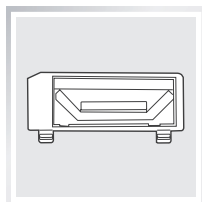
Návod na používanie



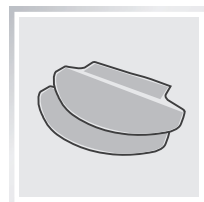
(4) Bočné kefy



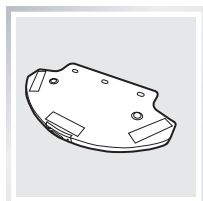
Voliteľná hlavná kefa  
(predinštalovaná)



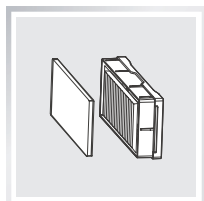
Voliteľné priame nasávačie



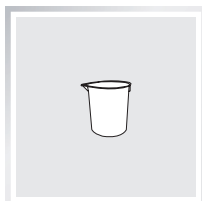
(2) Handričky na  
pokročilé čistenie  
namokro/nasucho



Nádržka na pokročilé čistenie  
namokro/nasucho



Náhradný vysokoučinný  
filter + špongiový filter



Odmerka

### 2.2 Technické údaje

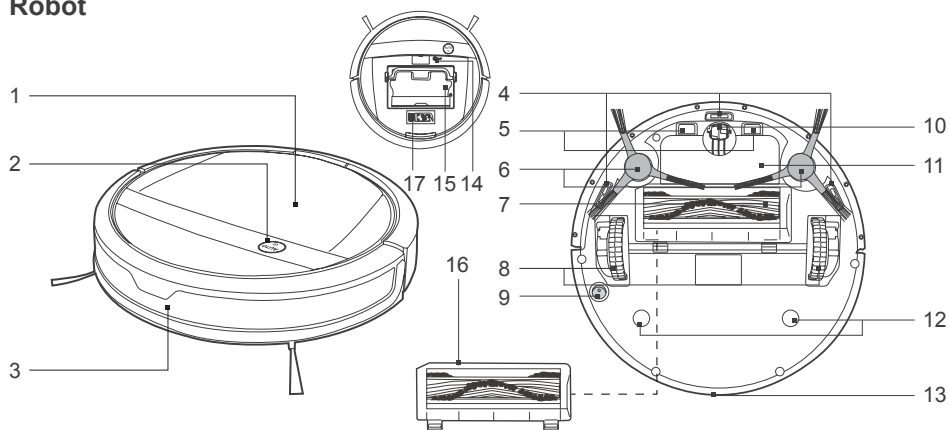
Model	DM88		
Prevádzkové napätie	12 V, jednosmerný prúd	Menovitý výkon	30 W
Model batérie	DM88-BYD	Technické údaje batérie	Ni-MH 12 V, jednosmerný prúd, 3000 mAh
Model nabíjacieho doku	CH1465A		
Menovité vstupné napätie	100 – 240 V, striedavý prúd	Menovité výstupné napätie	20 V, jednosmerný prúd
Menovitý výstupný prúd	1 A	Menovitý výkon	20 W
Model diaľkového ovládača	RC1521C	Prevádzkové napätie	3 V, jednosmerný prúd
Typ batérie diaľkového ovládača	AAA	Nominálne napätie	1,5 V, jednosmerný prúd

\* Technické údaje a dizajn sa môžu zmeniť vplyvom nepretržitého vylepšovania produktu.

## 2. Obsah balenia a technické údaje

### 2.3 Nákres produktu

#### Robot



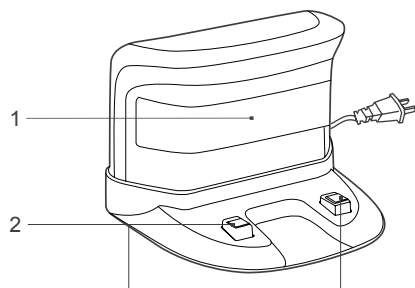
- |                          |   |  |
|--------------------------|---|--|
| 1. Horný kryt            | 8. Hnacie kolesá  | 13. Infračervený prijímač pre diaľkové ovládanie     |
| 2. Ovládací panel        | 9. Spodný vypínač   | 14. Tlačidlo resetovania (iba pre zákaznícky servis) |
| 3. Protikolízne senzory  | 10. Univerzálne koliesko                                    | 15. Prachový zásobník                                |
| 4. Senzory proti pádu    | 11. Kryt batérie  | 16. Kryt hlavnej kefy                                |
| 5. Kontakty nabíjania    | 12. Otvory na nádržku na pokročilé čistenie namokro/nasucho | 17. Multifunkčný čistiaci nástroj                    |
| 6. Bočné kefy            |   |  |
| 7. Voliteľná hlavná kefa |   |  |

#### Ovládací panel



1. Tlačidlo automatického režimu (jedno stlačenie na ŠTART/PAUZU)
2. Kontrolka Wi-Fi

#### Nabíjací dok

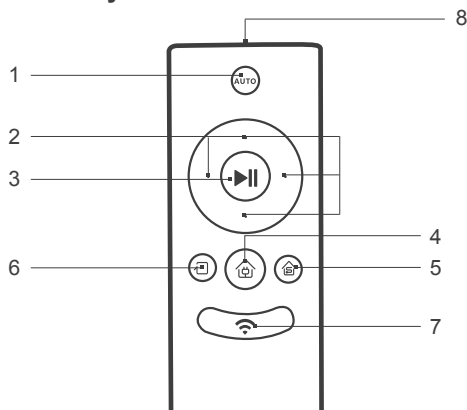


1. Generátory infračerveného signálu
2. Piny nabíjacieho doku



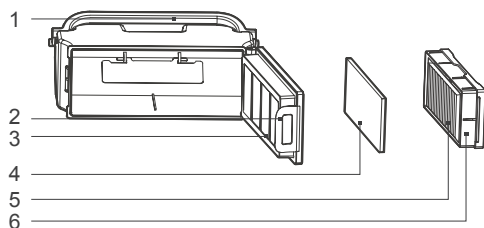
## 2. Obsah balenia a technické údaje

### Diaľkový ovládač



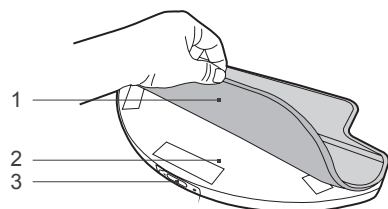
1. Tlačidlo automatického režimu
2. Tlačidlá ovládania smeru
3. Tlačidlo ŠTART/PAUZA
4. Tlačidlo režimu návratu k nabíjačke
5. Tlačidlo režimu jednej miestnosti
6. Tlačidlo režimu čistenia pozdĺž okraja
7. Tlačidlo nastavenia siete
8. Infračervený vysielateľ

### Prachový zásobník



1. Rúčka prachového zásobníka
2. Blokovacie zariadenie prachového zásobníka
3. Sieť filtra
4. Špongiový filter
5. Vysokoučinný filter
6. Kryt prachového zásobníka

### Nádržka na pokročilé čistenie namokro/nasucho

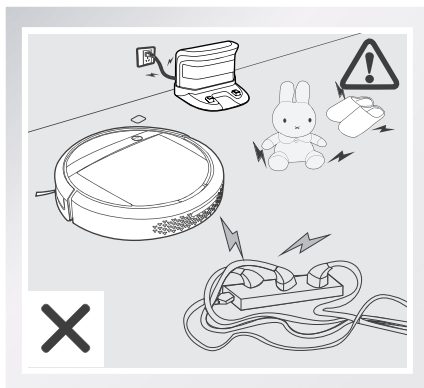


1. Handrička na pokročilé čistenie namokro/nasucho
2. Nádržka na pokročilé čistenie namokro/nasucho
3. Prívod vody

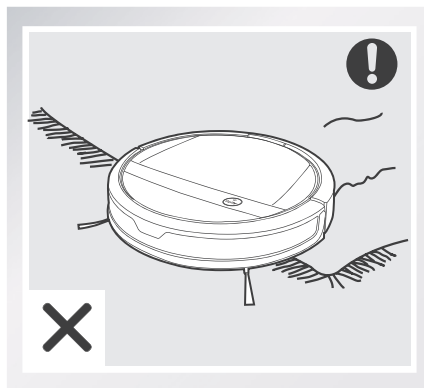
## 3. Prevádzka a programovanie

### 3.1 Poznámky pred čistením

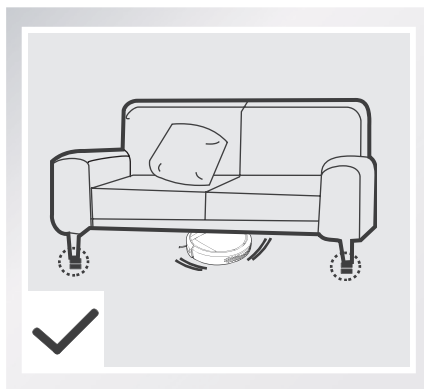
Pred začatím obsluhy robota DEEBOT venujte chvíľu prieskumu oblasti, ktorá sa má čistiť, a odstráňte všetky prekážky.



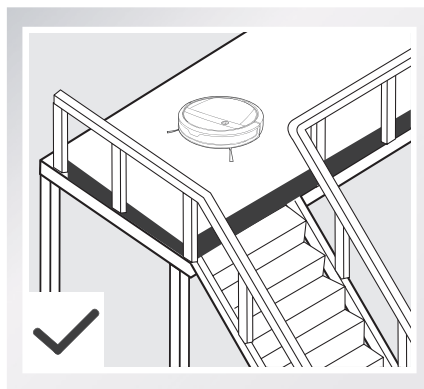
Odstráňte z podlahy napájacie káble a malé predmety, o ktoré by sa mohol produkt zamotať.



Produkt nie je vhodný na použitie na koberci z dlhých vlákien. Pred použitím produktu v blízkosti koberca alebo na koberci s krátkym vlasom s okrajmi zdobenými strapcami prehnite pod seba okraje koberca.



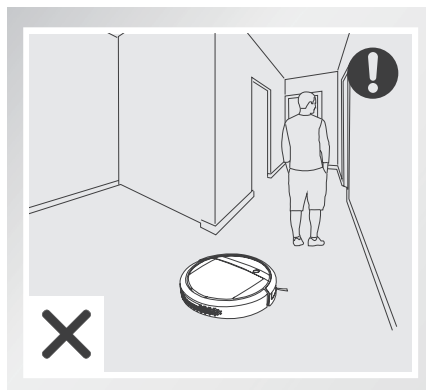
Upozorňujeme, že robot potrebuje na bezproblémové čistenie pod nábytkom na výšku aspoň 8 cm (3,15") voľného priestoru.



Ak je v oblasti čistenia schod, použite robota DEEBOT tak, aby ste zaistili, že jeho senzory proti pádu rozpoznajú pokles. Možno bude potrebné na okraj umiestniť fyzickú bariéru, aby sa zabránilo prepadnutiu zariadenia cez okraj.

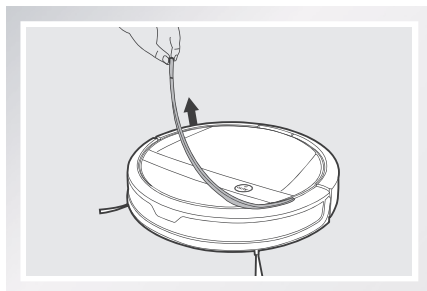
## 3. Prevádzka a programovanie

Keď robot DEEBOT čistí pomocou vzorca na-programovaného čistenia, nestojte v úzkych priestoroch (napríklad chodbách), inak robot DEEBOT nemusí správne identifikovať oblasť, ktorú treba vyčistiť.



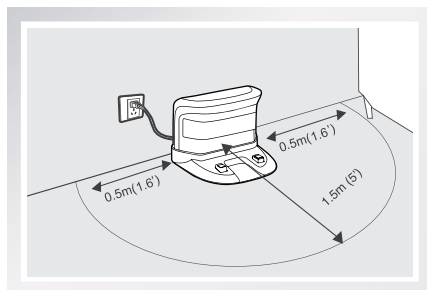
### 3.2 Rýchly štart

\* Pred prvým použitím odstráňte ochrannú penu nárazníka na robotovi DEEBOT.



#### 1 Umiestnenie nabíjacieho doku

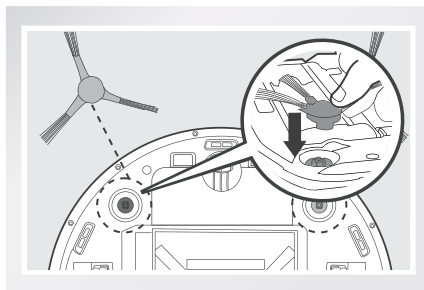
- Dajte nabíjací dok na povrch s rovnou podlahou proti stene so základňou kolmou k zemi. Zaisťte, aby v bezprostrednej oblasti 1,5 m (5') pred nabíjačkou a 0,5 m (1,6') po oboch stranách nabíjačky neboli žiadne predmety ani reflexné povrchy.
- Zapojte nabíjací dok.



## 3. Prevádzka a programovanie

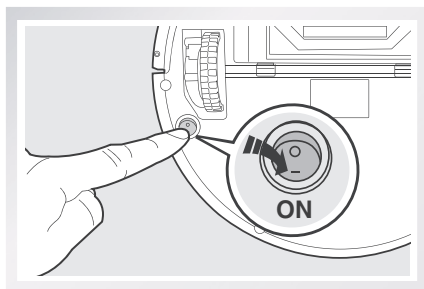
### 2 Nainštalujte bočné kefy

- Na spodok robota DEEBOT pripojte bočné kefy tak, že každú kefu zatlačíte do otvoru so zodpovedajúcou farbou, až kým nezapadne na miesto (zvuk kliknutia).



### 3 Zapnutie

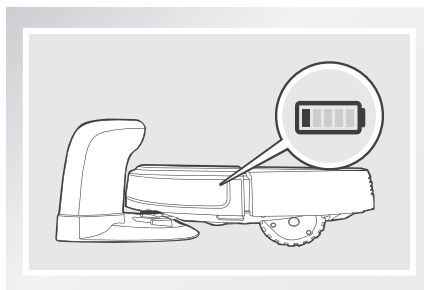
- Dajte spodný vypínač robota do polohy ON (ZAP.). „I“=zapnuté; „O“=vypnuté. Robot DEEBOT je zapnutý, keď tlačidlo automatického režimu nepretržite svieti MODROU farbou.



\* Keď robot DEEBOT nečistí, odporúčame ho ponechať zapnutého a nechať ho nabíjať sa namiesto toho, aby bol vypnutý.

### 4 Nabitie robota DEEBOT

- Dajte robota DEEBOT na nabíjací dok tak, aby ste zaistili, že kontakty nabíjania na robotovi DEEBOT a piny nabíjacieho doku sú v kontakte.
- Pred prvým použitím nabíjajte robota DEEBOT aspoň 4 hodiny.



\* Pred nabíjaním nezabudnite dať spodný vypínač robota do polohy „zapnuté“. („I“=zapnuté; „O“=vypnuté. Predvolené nastavenie robota je „O“.) Robot DEEBOT je zapnutý, keď tlačidlo automatického režimu nepretržite svieti MODROU farbou.

\* Keď sa robot DEEBOT nabíja, tlačidlo automatického režimu bliká. Keď je robot DEEBOT úplne nabitý, tlačidlo automatického režimu prestane svietiť.

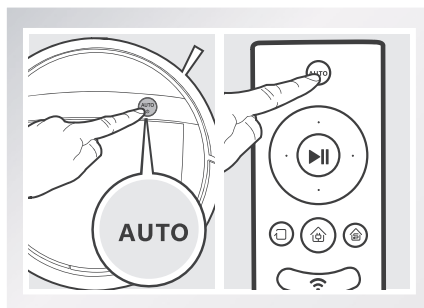
\* Pred nabíjaním robota DEEBOT odstráňte nádržku na vodu.

## 3. Prevádzka a programovanie

### 5 Štart

- Stlačte na robotovi DEEBOT alebo na diaľkovom ovládači tlačidlo automatického režimu. Robot DEEBOT začne ihneď pracovať v režime automatického čistenia pomocou predvoľného vzorca naprogramovaného čistenia.

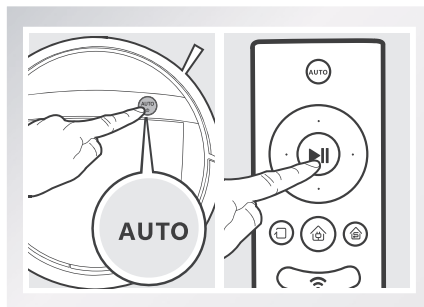
\* Ak chcete zvoliť iný režim čistenia alebo vzorec čistenia, pozrite si časť 3.3 Výber vzorca čistenia a režimu čistenia, kde nájdete ďalšie podrobnosti.



### 6 Pauza

- Ak chcete robota DEEBOT pozastaviť, stlačte na robotovi DEEBOT tlačidlo automatického režimu alebo na diaľkovom ovládači tlačidlo ŠTART/PAUZA.

\* Ak chcete robota reštartovať, stlačte na robotovi DEEBOT tlačidlo automatického režimu alebo na diaľkovom ovládači tlačidlo ŠTART/PAUZA.

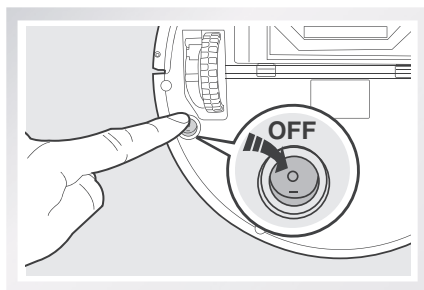


- \* Keď je robot DEEBOT pozastavený, môžete ho nasmerovať pomocou tlačidiel ovládania smeru na diaľkovom ovládači tak, aby sa pohyboval smerom dopredu, dozadu, doľava a doprava. Robot DEEBOT čistí, keď je pomocou diaľkového ovládača nasmerovaný tak, aby sa pohyboval dopredu.
- \* Keď robota pozastavíte na viac ako 5 minút, tlačidlo automatického režimu na ovládacom paneli robota prestane svietiť. Stlačením tlačidla automatického režimu na robotovi ho prebudíte. Na okamžité spustenie robota stlačte ľubovoľné tlačidlo na diaľkovom ovládači.

### 7 Vypnutie

- Pozastavte robota DEEBOT. Dajte spodný vypínač do polohy „vypnuté“.

\* Keď robot DEEBOT nečistí, doporučame ho ponechať zapnutého a nechať ho nabíjať sa.



## 3. Prevádzka a programovanie

### 3.3 Výber vzorca čistenia a režimu čistenia

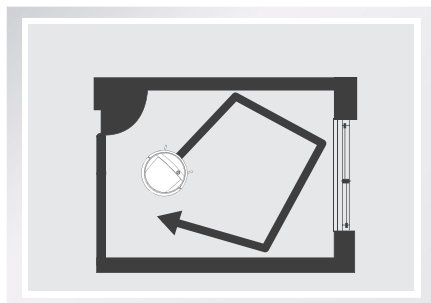
Robot DEEBOT má na výber 2 vzorce čistenia a niekoľko režimov čistenia na účinné vyčistenie rôznych podláh. Vzorce čistenia a režimy čistenia sa vyberajú pomocou diaľkového ovládača alebo aplikácie ECOVACS.

#### Nastavenie vzorca čistenia

Nastavte na základe typu podlahy vzorec čistenia.

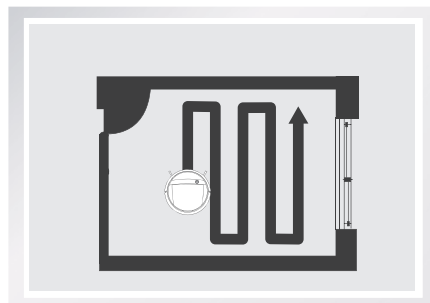
##### Vzorec náhodného čistenia

Pri čistení koberca by ste mali nastaviť vzorec náhodného čistenia. V režime vzorca náhodného čistenia robot DEEBOT čistí na priamej čiare a keď narazí na prekážku, zmení smer.



##### Vzorec naprogramovaného čistenia (predvolený vzorec)

Vzorec naprogramovaného čistenia je predvoleným vzorcom robota a mali by ste ho nastaviť pri čistení holých podláh. Pri vzorci naprogramovaného čistenia robot naplánuje najefektívnejšiu trasu, vyčistí v priamom smere dopredu a dozadu, vráti sa vyčistiť vynechané miesta a potom pred dokončením cyklu čistenia vyčistí okraje miestnosti.

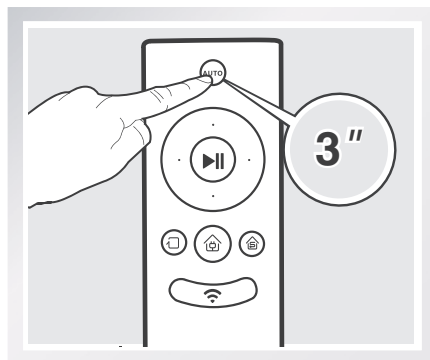


#### **Keď je nastavený vzorec naprogramovaného čistenia:**

- \* Robot DEEBOT pri čistení automaticky naplánuje trasu. Ak robota počas čistenia pozastavíte, rukami presuniete alebo nasmerujete pomocou diaľkového ovládača, robot DEEBOT prekonfiguruje trasu a reštartuje sa. Preto na zaistenie efektivity počas čistenia nepoužívajte diaľkový ovládač a nepresúvajte rukami robota DEEBOT.
- \* Robot DEEBOT sa môže na chvíľu pozastaviť, aby prepočítal svoju trasu čistenia. To je normálne. Buďte prosím trpezliví, frekvencia a trvanie pauzy závisia od zložitosti miestnosti.
- \* Ak prostredie, ktoré treba vyčistiť, obsahuje holé podlahy a koberec, medzi rôzne typy podláh treba dať bariéry (napríklad zatvorené dvere) a mali by ste podľa typov podlahy nastaviť vzorec čistenia. Ak obidva typy podlahy chcete vyčistiť jedným čistiacim cyklom, mali by ste nastaviť vzorec náhodného čistenia.

### 3. Prevádzka a programovanie

Na diaľkovom ovládači stlačte a 3 sekundy po-  
držte stlačené tlačidlo automatického režimu.  
Keď robot DEEBOT dvakrát zapípa, nastaví sa  
vzorec náhodného čistenia. Keď robot DEEBOT  
raz zapípa, nastaví sa vzorec naprogramovaného  
čistenia.




Vzorce čistenia môžete tiež nastaviť pomocou aplikácie ECOVACS.

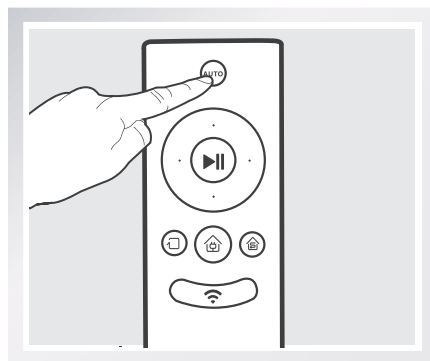
Keď robot DEEBOT čistí v režime automatického čistenia a režime čistenia jednej miestnosti, používa nastavený vzorec čistenia.

#### Výber režimu čistenia

##### 1 Režim automatického čistenia

Toto je najčastejšie používaný režim a je dobrý  
na každodenné čistenie.

Ak chcete spustiť režim automatického čistenia,  
stlačte tlačidlo automatického režimu na robotovi,  
na diaľkovom ovládači alebo stlačte  na hlav-  
nej obrazovke aplikácie.




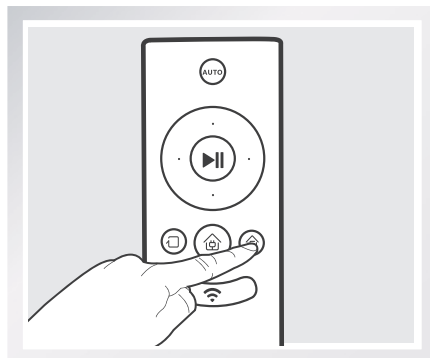
\* Režim automatického čistenia čistí pomocou vzorca čistenia nastaveného v predchádzajúcom kroku. Pre koberec je najlepší vzorec náhodného čistenia. Na holé podlahy je najlepší vzorec naprogramovaného čistenia.

\* Keď sa dokončí cyklus čistenia, robot DEEBOT sa vráti do nabíjacieho doku.

## 3. Prevádzka a programovanie

### 2 Režim jednej miestnosti


Tento režim sa používa, keď má robot DEEBOT vyčistiť jednu miestnosť s maximálnou veľkosťou 30 m<sup>2</sup> (323 štvorcových stôp). Ak chcete spustiť režim čistenia jednej miestnosti, stlačte na diaľkovom ovládači tlačidlo režimu čistenia jednej miestnosti alebo na hlavnej obrazovke aplikácie stlačte .

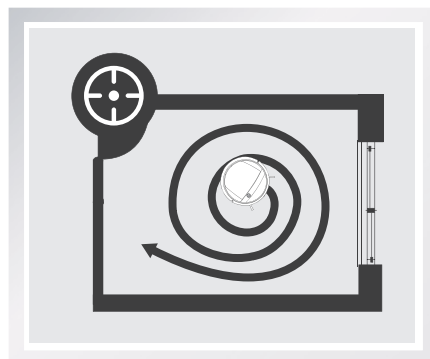


\* Režim čistenia jednej miestnosti čistí pomocou nastaveného vzorca čistenia. Pre koberec je najlepší vzorec náhodného čistenia. Na holé podlahy je najlepší vzorec naprogramovaného čistenia.

\* Na to, aby režim jednej miestnosti fungoval správne, musí byť miestnosť uzavretá. Zatvorte dvere k vstupu do miestnosti a výstupu z miestnosti, aby ste uzatvorili miestnosť.

### 3 Režim čistenia miesta (2 – 5 minút)

Tento režim je vhodný pre malú oblasť s vysokou koncentráciou špiny alebo prachu. Ak chcete spustiť režim čistenia miesta, stlačte na hlavnej obrazovke aplikácie . V režime čistenia miesta sa robot DEEBOT zameria na čistenie špecifickej oblasti. Robot DEEBOT vyčistí oblasť so špirálovitým vzorom a keď dokončí čistenie, vráti sa na začiatkový bod.




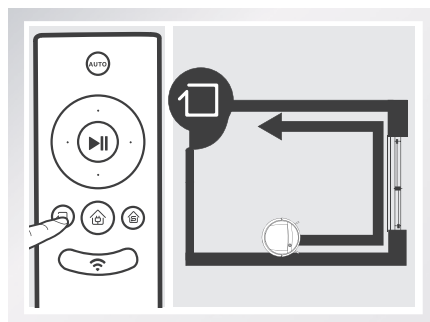
\* Režim čistenia miesta sa dá spustiť iba pomocou aplikácie.





### 3. Prevádzka a programovanie

#### 4 Režim čistenia pozdĺž okraja

Tento režim je dobrý na čistenie pozdĺž okrajov a rohov miestnosti. Ak chcete spustiť režim čistenia pozdĺž okraja, stlačte na diaľkovom ovládači tlačidlo režimu čistenia pozdĺž okraja alebo na hlavnej obrazovke aplikácie stlačte . V režime čistenia pozdĺž okraja robot DEEBOT čistí pozdĺž hranice (napr. steny) a keď dokončí čistenie, vráti sa do nabíjacieho doku.




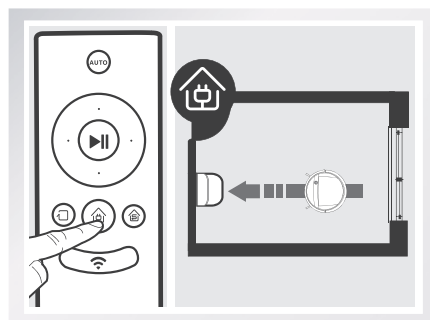
\* Pomocou aplikácie zvýšte sací výkon ľubovoľného režimu čistenia, ktorý už prebieha. Stlačte  v aplikácii pre maximálny sací výkon. Stlačením  prepnete späť na štandardný sací výkon.

\* Aktiváciou maximálneho sacieho výkonu zvýšite odber energie z batérie.

#### 5 Režim návratu k nabíjačke

Keď je slabá batéria, robot DEEBOT sa automaticky prepne do režimu návratu k nabíjačke a vráti sa k nabíjaciemu doku, aby sa dobil.

\* Robota DEEBOT môžete tiež stlačením tlačidla návratu k nabíjačke na diaľkovom ovládači alebo stlačením  na hlavnej obrazovke aplikácie kedykoľvek poslať späť na nabíjací dok.



## 3. Prevádzka a programovanie

### 3.4 Programovanie robota

Robot DEEBOT má funkciu **inteligentného plánovania a plánovania času** na naplánovanie časov čistenia. Robota DEEBOT môžete pomocou inteligentného plánovania na ovládacom paneli robota naprogramovať tak, aby automaticky čistil. Robota DEEBOT môžete tiež aplikáciou naprogramovať pomocou plánovania času.

\* Všetky naplánované čistenia sa vykonávajú v režime automatického čistenia pomocou vzorca náhodného čistenia.

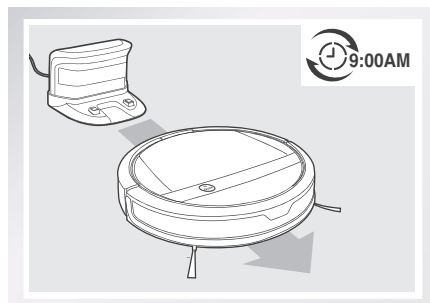
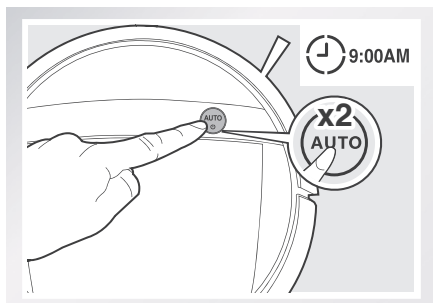
#### Inteligentné plánovanie

##### 1 Nastavenie inteligentného plánovania

Robota DEEBOT môžete naplánovať tak, aby čistil raz denne v rovnakom čase, dokonca aj keď nikto nie je doma.

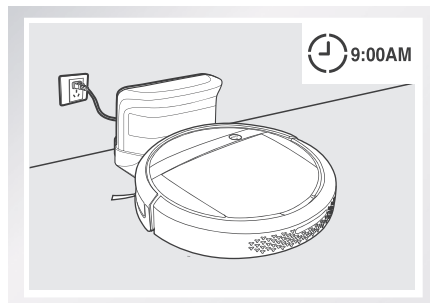
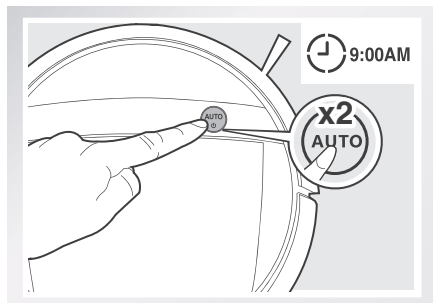
Dvakrát kliknite na robotovi na tlačidlo automatického režimu, aby ste nastavili aktuálny čas ako naplánovaný čas čistenia. Keď robot dvakrát zapípa, úspešne sa nastaví inteligentné plánovanie. Robot DEEBOT bude automaticky čistiť každý deň v nastavenom čase čistenia.

Napríklad: Nastavte inteligentné plánovanie o 9.00 a robot DEEBOT bude každý deň automaticky čistiť o 9.00.



##### 2 Zrušenie inteligentného plánovania

Stlačte na robotovi dvakrát tlačidlo automatického režimu. Keď robot trikrát zapípa, inteligentné plánovanie sa zruší.



\* Ak chcete automaticky čistiť v inom čase, najprv zrušte aktuálne inteligentné plánovanie a potom opäť nastavte inteligentné plánovanie v požadovanom čase.

\* Ak je robot DEEBOT vypnutý, inteligentné plánovanie sa zruší.

## 3. Prevádzka a programovanie

### Plánovanie času

#### Nastavenie plánovania času

Robota DEEBOT môžete pomocou aplikácie ECOVACS naprogramovať tak, aby čistil v špecifických časoch v intervale raz za týždeň až niekoľkokrát za deň.

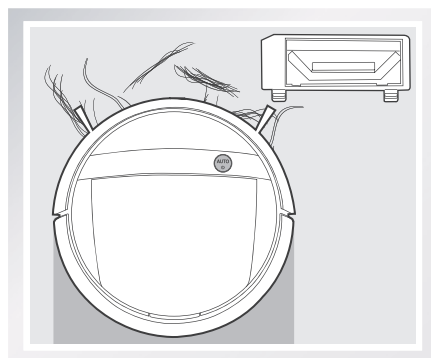
Otvorte aplikáciu ECOVACS. Stlačte „...“ v pravom hornom rohu hlavnej obrazovky aplikácie. Nastavte v plánovaní času nové naplánované čistenia a zrušte existujúce naplánované čistenia.

### 3.5 Voľba voliteľného nasávania

Robot má 2 vymeniteľné nasávania.

**Voliteľná hlavná kefa:** Najlepšia voľba na čistenie do hĺbky s kombináciou hlavnej kefy a silného satia. Voliteľná hlavná kefa je na robotovi DEEBOT predinštalovaná.

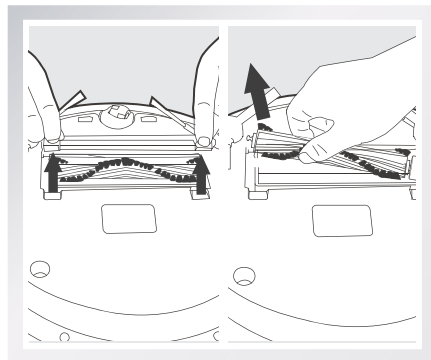
**Voliteľné priame nasávanie:** Najlepšia voľba pre každodenné čistenie s odstránenou hlavnou kefou pre priame nasávanie. Tento voliteľný sací nástavec je špeciálne navrhnutý tak, aby zbieral vlasy bez toho, aby sa zamotali.



#### Inštalácia voliteľného priameho nasávania

Pretočte robota hore nohami. Zatláčajte na obidve tlačidlá na voliteľnej hlavnej kefe a odstráňte kryt hlavnej kefy. Odstráňte hlavnú kefu.

Zarovnajete ušká voliteľného priameho nasávania s otvormi v spodnej časti robota. Zatláčajte, až kým komponent nezapadne na svoje miesto (zvuk kliknutia).



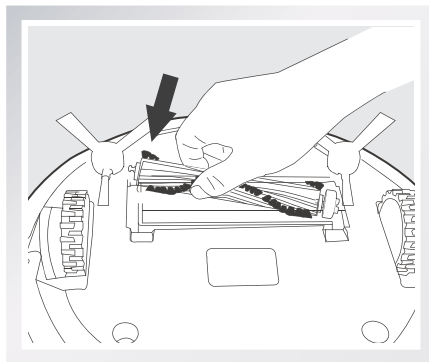
## 3. Prevádzka a programovanie

### Nainštalujte voliteľnú hlavnú kefu

Pretočte robota hore nohami. Zatlačte na obidve tlačidlá na voliteľnom priamom nasávaní a odstráňte voliteľné priame nasávanie.

Vložte hlavnú kefu do spodnej časti robota.

Zarovnajte ušká krytu hlavnej kefy s otvorami v spodnej časti robota. Zatlačte, až kým komponent nezapadne na svoje miesto (zvuk kliknutia).



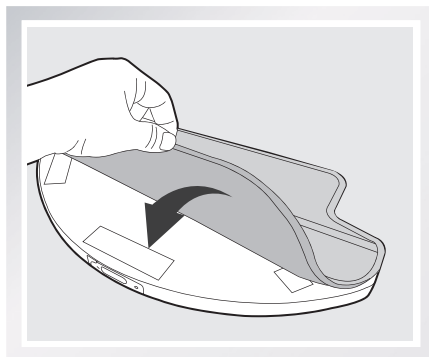
### 3.6 Voliteľný systém pokročilého mopovania namokro/nasucho

Robot DEEBOT má voliteľný systém pokročilého mopovania namokro/nasucho s použitím handričky na pokročilé čistenie namokro/nasucho pripojenej k patentovanej nádržke na pokročilé čistenie namokro/nasucho. Umývateľná/opätovne použiteľná čistiaca handrička automaticky navlhčí podlahu mopom a potom ju vysuší do úplnej čistoty bez škvŕn.

- \* Nepoužívajte systém mopovania na koberci.
- \* Keď používate systém mopovania, prehnite okraje koberca pod seba, aby sa robot DEEBOT vyhol kobercu.
- \* Keď používate systém mopovania, nezastavujte robota a nenechajte ho stáť na mieste. Tak sa zabráni tomu, aby čistiaca handrička zanechala na podlahe vodu.
- \* Pred nabíjaním robota DEEBOT odstráňte nádržku na pokročilé čistenie namokro/nasucho.

#### 1 Pripojenie handričky na pokročilé čistenie namokro/nasucho k nádržke

- Pripojte handričku na pokročilé čistenie namokro/nasucho k nádržke na pokročilé čistenie namokro/nasucho. Uistite sa, že modrá a biela strana čistiacej handričky smeruje smerom von.

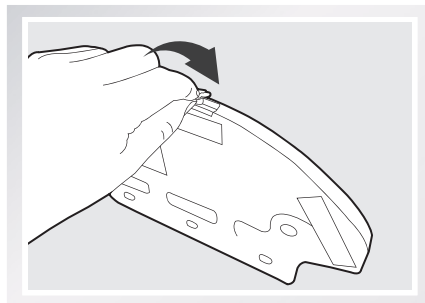
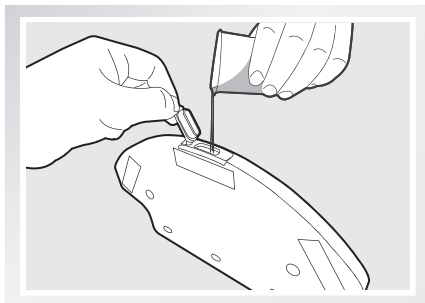


### 3. Prevádzka a programovanie

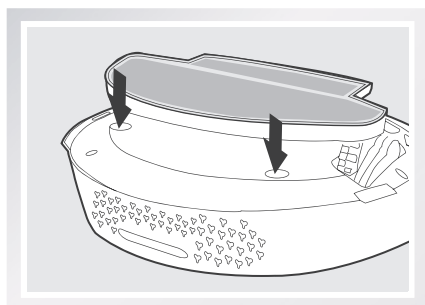
#### 2 Pridanie vody do nádržky na pokročilé čistenie namokro/nasucho

\* Pred tým, ako do nádržky na pokročilé čistenie namokro/nasucho pridáte vodu, odstráňte zo spodnej časti robota nádržku na pokročilé čistenie namokro/nasucho.

Naplňte dodanú odmerku vodou. Otvorte veko prívodu vody na nádržke na pokročilé čistenie namokro/nasucho a pomaly nalejte vodu z odmerky do nádržky. Zatvorte veko prívodu vody.



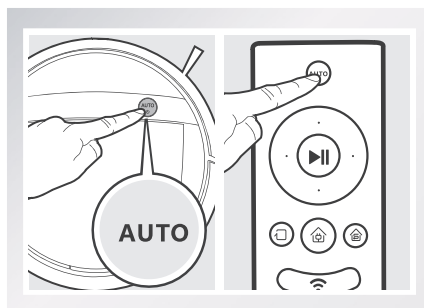
Pripojte nádržku na pokročilé čistenie namokro/nasucho k spodnej časti robota. Vložte ušká na nádržke na pokročilé čistenie namokro/nasucho do otvorov na nádržku na pokročilé čistenie namokro/nasucho v spodnej časti robota, až kým nezačujete, že zapadla na svoje miesto (zvuk kliknutia).



## 3. Prevádzka a programovanie

### 3 Štart

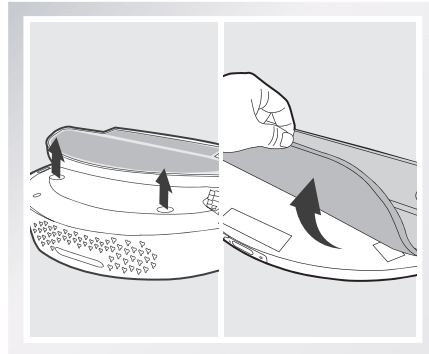
- Vyberte požadovaný režim čistenia. Robot DEEBOT vo vybratých režimoch zametá, zbiera, vysáva, mopuje a suší.



- \* Keď používate voliteľný systém pokročilého mopovania namokro/nasucho, odporúča sa pre maximálnu účinnosť vybrať režim jednej miestnosti.
- \* Ak chcete mopom vyčistiť inú miestnosť, presuňte robota DEEBOT do miestnosti, ktorú chcete vyčistiť, podľa potreby doplňte nádržku na vodu/vymeňte čistiacu handričku a reštartujte robota.
- \* Ak počas čistenia mopom pozastavíte robota DEEBOT, aby ste doplnili nádržku na vodu alebo vymenili čistiacu handričku, robot DEEBOT prekonfiguruje trasu čistenia a reštartuje cyklus čistenia.

### 4 Odstránenie

- Keď robot DEEBOT dokončí mopovanie, odstráňte z robota DEEBOT nádržku na pokročilé čistenie namokro/nasucho, vylejte všetku zvyšnú vodu z nádržky a odstráňte handričku na pokročilé čistenie namokro/nasucho.



## 3. Prevádzka a programovanie

### 3.7 Kontrolka stavu a zvuky

Ak robot DEEBOT zistí problém a potrebuje vašu pomoc, začne pípať alarm a tlačidlo automatického režimu začne blikať ČERVENOU farbou.

Zvuk alarmu	Problémy	Riešenie
Jedno pípnutie	Porucha hnacieho kolesa	Skontrolujte hnacie kolesá, či sa do nich nezamotali vlasy alebo nečistoty, a vyčistite ich podľa opisu v časti 4 Údržba.
Tri pípnutia	Porucha hnacieho kolesa	Pretočte robota hore nohami. Stlačte hnacie kolesá, aby ste skontrolovali zvuk kliknutia. Ak nekliknú, kontaktujte zákaznícky servis.
	Robot DEEBOT sa počas práce dostal do problémov a zastavil sa.	Ručne odstráňte prekážky a reštartujte robota DEEBOT.
Štyri pípnutia	Porucha prachového zásobníka	Vyberte prachový zásobník a opäť ho správne nainštalujte. Ak robot stále vydáva zvuk alarmu, kontaktujte zákaznícky servis.
Päť pípnutí	Slabá batéria	Rukami dajte robota na nabíjací dok, aby sa nabil.
Šesť pípnutí	Porucha bočnej kefy	Skontrolujte bočné kefy, či sa do nich nezamotali vlasy alebo nečistoty, a vyčistite ich podľa opisu v časti 4 Údržba.
Sedem pípnutí	Porucha senzora proti pádu	Skontrolujte senzory proti pádu, či sa na nich nenachádza prach a vyčistite ich podľa opisu v časti 4 Údržba.

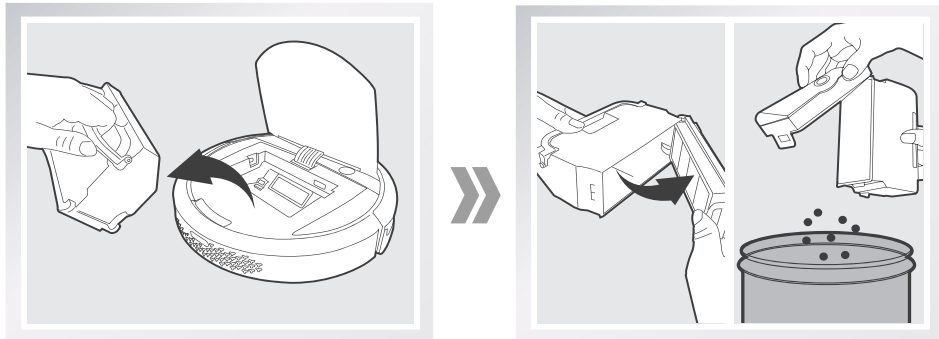
## 4. Údržba

Pred čistením a údržbou vypnite robota DEEBOT a odpojte nabíjací dok.

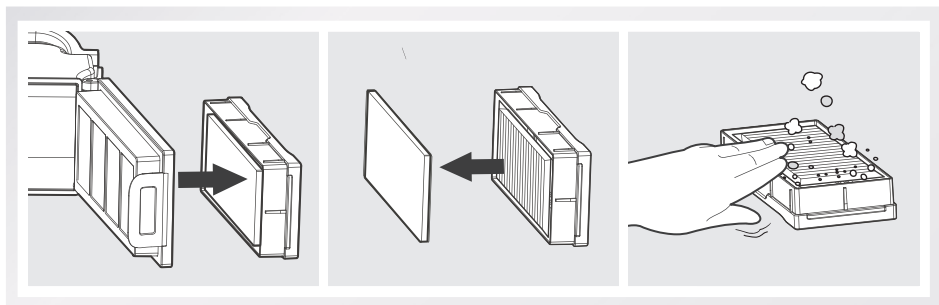
### 4.1 Prachový zásobník a filtre

#### Čistenie prachového zásobníka a filtrov

Otvorte horný kryt robota a odstráňte prachový zásobník. Otvorte blokovacie zariadenie prachového zásobníka a vyprázdňte prachový zásobník.

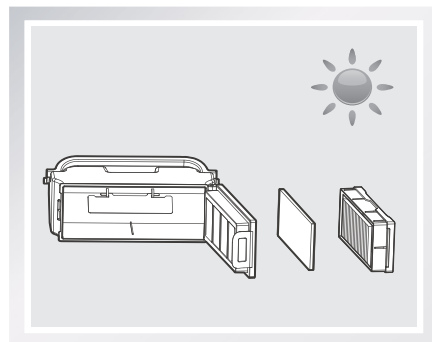
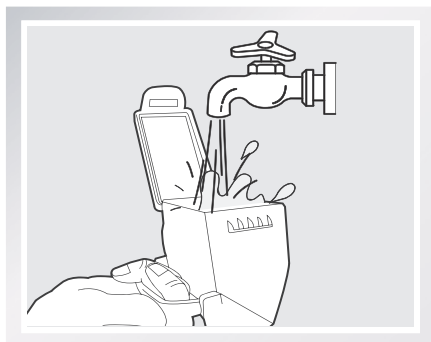


Vyberte filtre. Očistite vysokoúčinný filter. Neoplachujte vysokoúčinný filter vodou.



Opláchnite špongiový filter, prachový zásobník a sieť filtra pod tečúcou vodou.

Pred opätovnou inštaláciou prachového zásobníka a filtrov ich poriadne osušte.





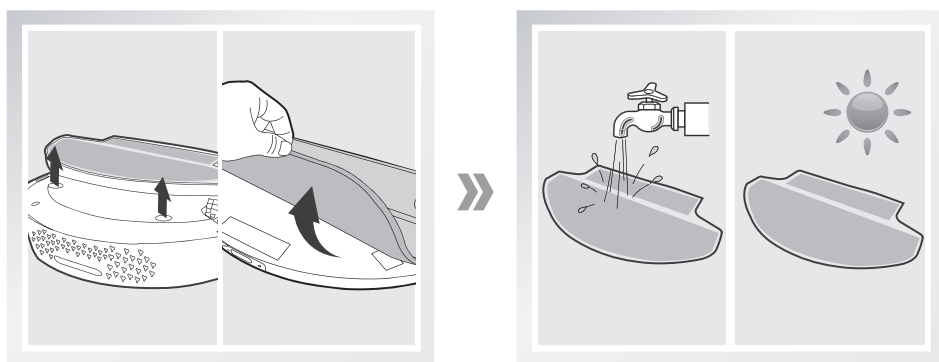
### 4.2 Handrička na pokročilé čistenie namokro/nasucho a nádržka na pokročilé čistenie namokro/nasucho

#### Čistenie handričky na pokročilé čistenie namokro/nasucho

Ak ste použili systém mopovania, odstráňte nádržku na pokročilé čistenie namokro/nasucho zo spodnej časti robota DEEBOT a odstráňte handričku na pokročilé čistenie namokro/nasucho.

Vylejte z nádržky všetku zvyšnú vodu.

Umyte rukami alebo v umývačke riadu handričku na pokročilé čistenie namokro/nasucho a nechajte ju vysušiť.

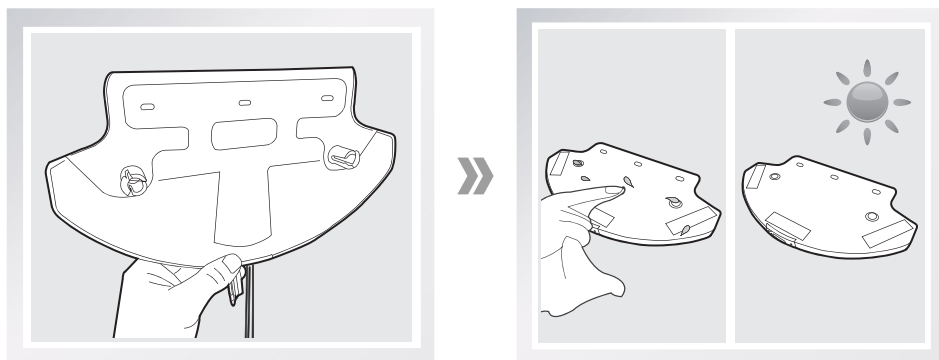


#### Čistenie nádržky na pokročilé čistenie namokro/nasucho

Ak ste použili systém mopovania, odstráňte nádržku na pokročilé čistenie namokro/nasucho zo spodnej časti robota DEEBOT.

Vylejte z nádržky všetku zvyšnú vodu a nechajte ju vyschnúť.

Otrite vonkajšok nádržky na pokročilé čistenie namokro/nasucho suchou handričkou.



## 4. Údržba

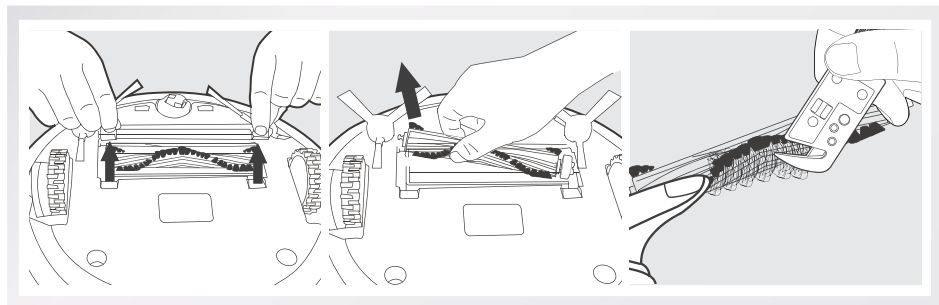
### 4.3 Hlavná kefa, voliteľné priame nasávanie a bočné kefy

\* Na jednoduchú údržbu je k dispozícii multifunkčný čistiaci nástroj. Dávajte pozor, tento čistiaci nástroj má ostré okraje.

#### Čistenie hlavnej kefy

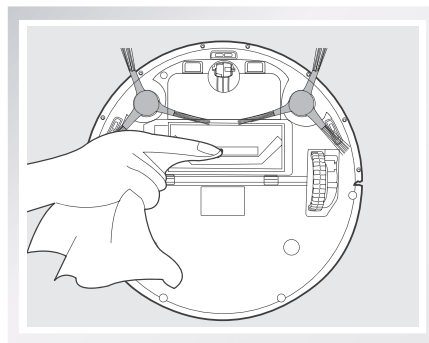
Pretočte robota hore nohami. Zatláčajte na obidve tlačidlá na voliteľnej hlavnej kefe a odstráňte kryt hlavnej kefy. Odstráňte hlavnú kefu. Pomocou multifunkčného čistiaceho nástroja odrežte a odstráňte všetky vlasy, ktoré sa zamotali okolo hlavnej kefy.

Odstráňte z oboch koncov hlavnej kefy a zvnútra plastových uzáverov všetky zamotané vlasy alebo nečistoty.



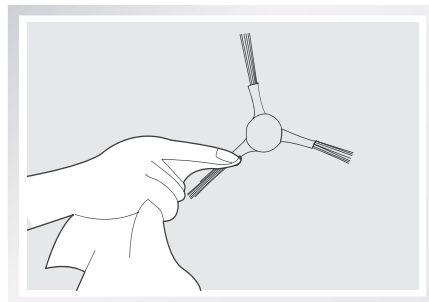
#### Čistenie voliteľného priameho nasávania

Otrite suchou handričkou voliteľné priame nasávanie.



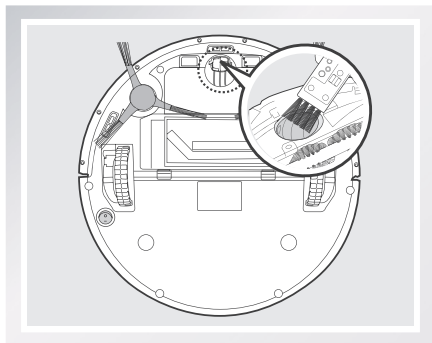
#### Čistenie bočných kief

Pomocou dodaného multifunkčného čistiaceho nástroja odstráňte všetky vlasy a nečistoty zamotané okolo bočných kief. Odstráňte bočné kefy a oprite bočné kefy a ich otvory čistou handričkou.

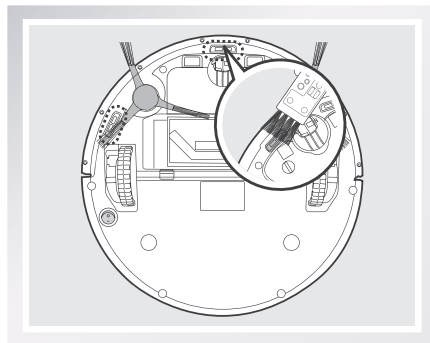


### 4.4 Ostatné komponenty

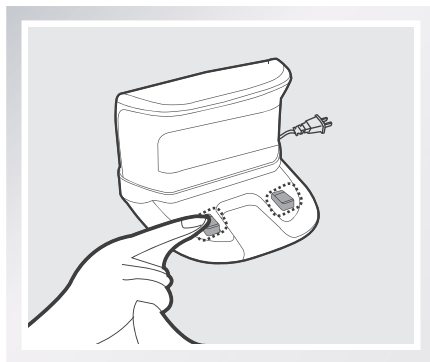
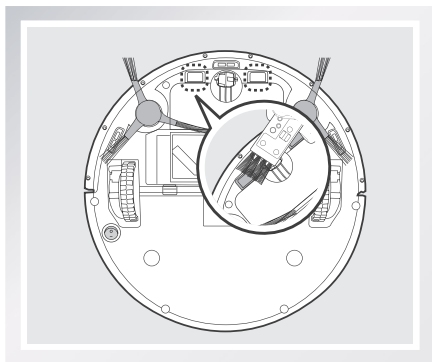
Pomocou multifunkčného čistiaceho nástroja odrežte a odstráňte všetky vlasy, ktoré sa zamotali okolo univerzálneho kolieska.



Otrite senzory proti pádu kefkou alebo pletenou stranou multifunkčného čistiaceho nástroja, aby boli stále účinné.



Otrite kontakty nabíjania robota a piny nabíjacieho doku kefkou multifunkčného čistiaceho nástroja alebo suchou handričkou, aby boli stále účinné.



## 4. Údržba

### 4.5 Pravidelná údržba

Aby robot DEEBOT fungoval v špičkovom stave, vykonávajte údržbu a výmenu náhradných dielov s nasledujúcou frekvenciou. Na jednoduchú údržbu je k dispozícii multifunkčný čistiaci nástroj. Dávajte pozor, tento čistiaci nástroj má ostré okraje.

Diel robota	Frekvencia údržby	Frekvencia výmeny
Čistiaca handrička	Po každom použití	Každých 50 umytí
Prachový zásobník Nádržka na pokročilé čistenie namokro/na- sucho	Po každom použití	/
Bočná kefa	Každé 2 týždne	Každých 3 – 6 mesiacov
Hlavná kefa	Raz týždenne	Každých 6 – 12 mesiacov
Špongiový filter / vysokoučinný filter	Raz týždenne (dvakrát týždenne, ak sú v domácnosti domáce zvieratá)	Každých 4 – 6 mesiacov
Univerzálne koliesko Senzory proti pádu Kontakty nabíjania Piny nabíjacieho doku	Raz týždenne	/

**Poznámka:** Spoločnosť ECOVACS vyrába rôzne náhradné diely a zostavy. Ak chcete získať viac informácií o náhradných dieloch, kontaktujte zákaznícky servis.

## 5. Riešenie problémov

Použite túto tabuľku na riešenie bežných problémov pri používaní robota DEEBOT.

Č.	Porucha	Možné príčiny	Riešenia
1	Robot DEEBOT sa nedobíja.	Robot DEEBOT nie je zapnutý.	Dajte spodný vypínač robota do polohy „zapnuté“.
		Robot DEEBOT nemá spojenie s nabíjacím dokom.	Uistite sa, že kontakty nabíjania robota sú v kontakte s pinmi nabíjacieho doku. V prípade potreby môžete ručne presunúť robota, aby ste zaručili spojenie.
		Počas toho, ako je robot DEEBOT zapnutý, je nabíjací dok odpojený, čo spôsobuje spotrebovávanie batérie.	Zapojte nabíjací dok a uistite sa, že je robot DEEBOT zapnutý. Nechajte robota DEEBOT na nabíjacom doku, aby ste zaistili, že batéria bude stále úplne nabitá.
		Batéria je úplne vybitá.	Reaktivujte batériu.
2	Robot DEEBOT sa nevracia do nabíjacieho doku.	Nabíjací dok je umiestnený nesprávne.	Podrobnosti o správnom umiestnení nabíjacieho doku nájdete v časti 3.2 Rýchly štart.
3	Robot DEEBOT sa počas práce dostal do problémov a zastavil sa.	Robot DEEBOT sa zamotal o niečo na podlahe (elektrické káble, poklesnuté záclony, okraj koberca a pod.).	Robot DEEBOT vyskúša rôzne spôsoby, pomocou ktorých sa môže dostať z problémov. Ak je neúspešný, ručne odstráňte prekážky a reštartujte ho.
		Do bočných kief sa zamotali vlasy alebo nečistoty a nízka rýchlosť otáčania spôsobila pozastavenie robota DEEBOT a spustila alarm.	Skontrolujte bočné kiefy, či sa do nich nezamotali vlasy alebo nečistoty, a vyčistite ich podľa opisu v časti 4 Údržba a reštartujte robota. Ak sa bočné kiefy stále otáčajú pomaly, kontaktujte zákaznícky servis.
		Hlavná kefa uviazla a nízka rýchlosť otáčania spôsobila pozastavenie robota DEEBOT a spustila alarm.	Odstráňte kryt hlavnej kiefy a odstráňte hlavnú kefu. Odstráňte z hlavnej kiefy všetky zamotané vlasy a nečistoty podľa opisu v časti 4 Údržba a reštartujte robota. Ak robot DEEBOT nefunguje normálne, vymeňte hlavnú kefu.

## 5. Riešenie problémov

Č.	Porucha	Možné príčiny	Riešenia
4	Robot DEEBOT sa vrátil do nabíjacieho doku pred dokončením čistenia.	Keď je slabá batéria, robot DEEBOT sa automaticky prepne do režimu návratu k nabíjačke a vráti sa k nabíjaciemu doku, aby sa dobil.	To je normálne. Nie je potrebné riešiť to.
		Pracovná doba sa líši v závislosti od povrchu podlahy, komplexnosti miestnosti a vybraného režimu čistenia.	To je normálne. Nie je potrebné riešiť to.
5	Robot DEEBOT nezačne automaticky čistiť v naplánovanom čase.	Funkcia inteligentného plánovania/plánovania času je zrušená.	Nastavte inteligentné plánovanie alebo plánovanie času. Pozrite si časť 3.4 Programovanie robota, kde nájdete ďalšie podrobnosti.
		Robot DEEBOT je vypnutý.	Zapnite robota DEEBOT.
		Batéria robota je slabá.	Nechajte robota DEEBOT zapnutého a na nabíjacom doku, aby ste zaistili, že batéria bude stále úplne nabitá.
		Komponenty robota sú zablokované a/alebo sa do jeho komponentov zamotali nečistoty.	Vypnite robota, vyčistite prachový zásobník a obráťte robota. Vyčistite hlavnú kefu, bočné kefy a iné komponenty robota podľa opisu v časti 4 Údržba.
6	Robot DEEBOT vynechá miesta, ktoré sa majú čistiť.	Musíte dať z podlahy preč predmety z oblasti čistenia.	Pozrite si časť 3.1 Poznámky pred čistením, kde nájdete ďalšie podrobnosti.
		Frekvencia čistenia je príliš nízka.	Na dosiahnutie najlepších výsledkov odporúčame každodenné čistenie.

## 5. Riešenie problémov

Č.	Porucha	Možné príčiny	Riešenia
7	Porucha diaľkového ovládača (rozsah efektívneho ovládania diaľkovým ovládačom je 5 m (16')).	Treba vymeniť batériu v diaľkovom ovládači.	Vymeňte ju za novú batériu, uistite sa, že je správne vložená.
		Robot DEEBOT je vypnutý alebo je batéria robota slabá.	Uistite sa, že je robot DEEBOT zapnutý a úplne nabitý.
		Infračervený signál nemožno preniesť, pretože je špinavý infračervený vysielač na diaľkovom ovládači alebo infračervený prijímač na robotovi DEEBOT.	Pomocou čistej suchej handričky alebo strany s kefkami dodaného multifunkčného čistiaceho nástroja otrite infračervený vysielač na diaľkovom ovládači a infračervený prijímač na robotovi DEEBOT.
		Infračervený signál do robota DEEBOT prerušuje iné zariadenie.	Nepoužívajte diaľkový ovládač v blízkosti iného zariadenia používajúceho infračervené signály.

# Declaration of Conformity

---

Document number:0012

Manufacturer: Ecovacs Robotics Co., Ltd.

Address:No.18, Youxiang Road, Wuzhong District, Suzhou City, Jiangsu Province, China.

We hereby declare that the following products listed below are in accordance with the provisions in the latest version of EC in this document.

---

<b>Product designation:</b>	<b>Automatic battery-operated cleaner</b>
<b>Brand:</b>	
<b>Model:</b>	<b>DM88,DM87</b>
<b>Specification:</b>	<b>Electrical appliances for household and similar purposes</b>

---


## EC Regulations or Directives:

RED	Directive 2014/53/EU
RoHS	Directive 2011/65/EU
WEE	Directive 2002/96/EC
REACH	Directive 1907/2006/EC
Eco-design	Directive 2009/125/EC

---

## Standards the product is in conformity with:

EN 60335-2-2:2010 + A11:2012 + A1:2013  
EN 60335-1:2012+A11:2014+AC:2014  
EN 60335-2-29:2004 + A2:2010  
EN 62233:2008  
EN 55014-1:2006+A1:2009+A2:2011  
EN 55014-2:2015  
EN 61000-3-2:2014  
EN 61000-3-3:2013  
EN 300 328 V2.1.1  
EN 301 489-1 V2.1.1  
EN 301 489-17 V3.1.1  
EN 62311:2008  
IEC62321:2008  
EN 50564: 2011

Signature:   
General Manager: Zhuang Jianhua  
Date: 2017-5-5





Ecovacs Robotics Co., Ltd.  
No. 18 You Xiang Road, Wuzhong District,  
Suzhou City, Jiangsu Province, Čína

DM88-EU01-IM2016R04