

► L9FEC49SC

SK Návod na používanie  
Práčka

# USER MANUAL



**AEG**

## OBSAH

1. BEZPEČNOSTNÉ INFORMÁCIE.....	3
2. BEZPEČNOSTNÉ POKYNY.....	4
3. INŠTALÁCIA.....	6
4. POPIS VÝROBKU.....	11
5. ZMÄKČOVAČ VODY (TECHNOLÓGIASOFTWARE).....	13
6. PRED PRVÝM POUŽITÍM.....	16
7. OVLÁDACÍ PANEL.....	17
8. VOLIČE A TLAČIDLÁ.....	19
9. PROGRAMY.....	22
10. NASTAVENIA.....	27
11. KAŽDODENNÉ POUŽÍVANIE.....	27
12. TIPY A RADY.....	32
13. OŠETROVANIE A ČISTENIE.....	33
14. RIEŠENIE PROBLÉMOV.....	38
15. SPOTREBA.....	43
16. TECHNICKÉ ÚDAJE.....	44
17. PRÍSLUŠENSTVO.....	44
18. INFORMAČNÝ LIST K VÝROBKU PODĽA NARIADENIA EÚ 1369/2017.....	45

## NAJLEPŠIE VÝSLEDKY

Ďakujeme vám, že ste si vybrali tento výrobok značky AEG. Vyrobili sme ho tak, aby vám poskytoval perfektný výkon mnoho rokov, a s inovatívnymi technológiami, ktoré vám uľahčia život – to sú vlastnosti, ktoré pri bežných spotrebičoch často nenájdete. Venujte, prosím, niekoľko minút tomuto návodu a dôkladne si ho prečítajte, aby ste svoj spotrebič mohli využívať čo najlepšie. Navštívte našu internetovú stránku, kde nájdete:



Tipy na používanie, brožúry, pokyny na riešenie problémov a informácie o údržbe:

[www.aeg.com/webselfservice](http://www.aeg.com/webselfservice)



Zaregistrujte si výrobok a využívajte ešte lepšie služby:

[www.registreaeg.com](http://www.registreaeg.com)



Môžete si kúpiť príslušenstvo, spotrebný materiál a originálne náhradné diely pre váš spotrebič:

[www.aeg.com/shop](http://www.aeg.com/shop)

## STAROSTLIVOSŤ A SLUŽBY ZÁKAZNÍKOM

Odporúčame, aby ste používali originálne náhradné diely.

Keď budete kontaktovať autorizované servisné stredisko, nezabudnite si pripraviť nasledujúce údaje: Model, číslo výrobku, sériové číslo.

Tieto informácie nájdete na typovom štítku.

Varovanie/upozornenie – Bezpečnostné pokyny

Všeobecné informácie a tipy

Ochrana životného prostredia

Vyhradzujeme si právo na zmeny bez predchádzajúceho upozornenia.

## 1. ⚠️ **BEZPEČNOSTNÉ INFORMÁCIE**

Pred inštaláciou a používaním spotrebiča si pozorne prečítajte priložený návod na používanie. Výrobca nezodpovedá za zranenia ani za škody spôsobené nesprávnou montážou alebo používaním. Tieto pokyny uskladnite na bezpečnom a prístupnom mieste, aby ste do nich mohli v budúcnosti nahliadnuť.

### 1.1 **Bezpečnosť detí a zraniteľných osôb**

- Tento spotrebič smú používať deti staršie ako 8 rokov a osoby so zníženou fyzickou, zmyslovou alebo psychickou spôsobilosťou alebo nedostatkom skúseností a znalostí, iba ak sú pod dozorom zodpovednej osoby alebo ak boli zodpovednou osobou poučené o bezpečnom používaní spotrebiča a rozumejú prípadným rizikám.
- Deti medzi 3 a 8 rokmi a osoby s veľmi rozsiahlymi a zložitými hendikepmi nesmú mať prístup k spotrebiču, pokiaľ nie sú pod nepretržitým dozorom.
- Deti do 3 rokov nesmú mať prístup k spotrebiču, iba ak sú nepretržite pod dohľadom zodpovednej osoby.
- Nedovoľte, aby sa deti hrali so spotrebičom.
- Obaly vždy uschovajte mimo dosah detí a náležite ich zlikvidujte.
- Umývacie/pracie/čistiace prostriedky uschovajte mimo dosahu detí.
- Keď sú dvierka otvorené, nedovoľte deťom a domácim zvieratám, aby sa k nim priblížili.
- Ak má spotrebič detskú poistku, mala by byť zapnutá.
- Deti nesmú spotrebič bez dozoru čistiť ani vykonávať žiadnu údržbu na spotrebiči.

### 1.2 **Všeobecná bezpečnosť**

- Nemeňte technické parametre tohto spotrebiča.
- Tento spotrebič je určený na používanie v domácnosti a podobnom prostredí, ako sú napr.:

- kuchynky pre zamestnancov v obchodoch, kanceláriách a iných pracovných prostrediach,
- pre klientov v hoteloch, motelloch, nocľahoch s raňajkami a inom obytnom prostredí,
- spoločné priestory v bytových blokoch alebo samoobslužných práčovniach.
- Neprekračujte maximálnu náplň 9 kg (pozrite si kapitolu „Tabuľka programov“).
- Prevádzkový tlak vody v mieste vstupu vody z prípojky musí byť v rozmedzí od 0,5 bar (0,05 MPa) do 8 bar (0,8 MPa).
- Vetrací otvor v dolnej časti spotrebiča nesmie byť zakrytý kobercom, podložkou ani inou pokrývkou podlahy.
- Spotrebič treba zapojiť do vodovodnej siete pomocou novej dodanej súpravy hadíc alebo iných nových súprav hadíc dodaných autorizovaným servisným strediskom.
- Staré súpravy hadíc sa nesmú opätovne použiť.
- Ak je poškodený elektrický napájací kábel, musíte ho dať vymeniť u výrobcu, v autorizovanom servisnom stredisku alebo u kvalifikovanej osoby, aby sa predišlo nebezpečenstvu.
- Pred vykonávaním údržby spotrebič vypnite a vytiahnite jeho zástrčku zo sieťovej zásuvky.
- Na čistenie spotrebiča nepoužívajte prúd vody pod tlakom a/alebo paru.
- Vyčistíte spotrebič vlhkou handrou. Používajte iba neutrálne saponáty. Nepoužívajte abrazívne výrobky, špongie s abrazívnou vrstvou, rozpúšťadlá ani kovové predmety.

## 2. BEZPEČNOSTNÉ POKYNY

### 2.1 Inštalácia



Inštalácia musí byť v súlade s príslušnými nariadeniami v danej krajine.

- Odstráňte všetky časti obalu a prepravné skrutky vrátane gumeného puzdra s plastovou rozpernou vložkou.
- Prepravné skrutky uschovajte na bezpečnom mieste. V prípade budúceho presunu spotrebiča ich

budete musieť opäť naskrutkovať, aby ste zablokovaním bubna zabránili vnútornému poškodeniu.

- Vždy dávajte pozor, ak presúvate spotrebič, pretože je ťažký. Vždy používajte ochranné rukavice a uzavretú obuv.
- Dodržiavajte pokyny na inštaláciu dodané so spotrebičom.
- Neinštalujte ani nepoužívajte poškodený spotrebič.
- Spotrebič neinštalujte ani nepoužívajte na miestach, kde môže byť teplota nižšia ako 0 °C alebo kde je spotrebič vystavený poveternostným vplyvom.
- Podlaha, kde má byť spotrebič umiestnený, musí byť rovná, stabilná, čistá a odolná voči vyššej teplote.
- Zabezpečte prúdenie vzduchu medzi spotrebičom a podlahou.
- Po umiestnení spotrebiča do konečnej trvalej polohy skontrolujte pomocou vodováhy, či je vo vodorovnej polohe. Ak nie je vo vodorovnej polohe, zvýšte alebo znížte nožičky podľa potreby.
- Spotrebič neinštalujte priamo nad odtok v podlahe.
- Spotrebič nepostrekujte vodou a nevystavujte ho nadmernej vlhkosti.
- Spotrebič neinštalujte tam, kde dvierka spotrebiča nemožno úplne otvoriť.
- Pod spotrebič nedávajte zatvorenú nádobu na zachytávanie eventuálne unikajúcej vody. Informácie o povolenom príslušenstve vám poskytnú autorizované servisné stredisko.

## 2.2 Zapojenie do elektrickej siete



### **VAROVANIE!**

Nebezpečenstvo požiaru a zásahu elektrickým prúdom.

- Spotrebič musí byť uzemnený.
- Vždy používajte správne nainštalovanú zásuvku odolnú proti nárazom.
- Uistite sa, že parametre na typovom štítku sú kompatibilné s elektrickým napätím zdroja napájania.

- Nepoužívajte viaczásuvkové adaptéry ani predlžovacie káble.
- Uistite sa, že zástrčka a prívodný elektrický kábel nie sú poškodené. Ak prívodný elektrický kábel spotrebiča treba vymeniť, túto operáciu smie urobiť iba pracovník autorizovaného servisného strediska.
- Sieťovú zástrčku pripojte do sieťovej zásuvky až po dokončení inštalácie. Po inštalácii sa uistite, že máte prístup k sieťovej zástrčke.
- Nedotýkajte sa elektrického napájacieho kábla ani jeho zástrčky mokrymi rukami.
- Spotrebič neodpájajte ťahaním za napájací kábel. Vždy ťahajte za sieťovú zástrčku.

## 2.3 Pripojenie na vodovodné potrubie

- Vodné hadice nesmiete poškodiť.
- Pred pripojením k novým potrubiam alebo potrubiam, ktoré boli opravené alebo vybavené novými zariadeniami (vodomery atď.), nechajte vodu stiecť, kým nebude čistá a číra.
- Uistite sa, že počas alebo po prvom použití spotrebiča neuniká viditeľne voda.
- Ak je prívodná hadica príliš krátka, nepoužívajte predlžovaciu hadicu. Obráťte sa na autorizované servisné stredisko a požiadajte o výmenu prívodnej hadice.
- Pri rozbalovaní spotrebiča môže dôjsť k vytečeniu vody z odtokovej hadice. Je to spôsobené použitím vody pri testovaní spotrebičov v továrni.
- Odtokovú hadicu môžete predĺžiť na dĺžku max. 400 cm. Ak potrebujete inú odtokovú hadicu, prípadne ju chcete predĺžiť, obráťte na autorizované servisné stredisko.
- Po inštalácii sa uistite, že máte prístup k vodovodnému kohútiku.

## 2.4 Používanie



### VAROVANIE!

Hrozí nebezpečenstvo poranenia, zásahu elektrickým prúdom, požiaru, popálenín alebo poškodenia spotrebiča.

- Dodržiavajte bezpečnostné pokyny na obale umývacieho prostriedku.
- Horľavé produkty alebo predmety, ktoré obsahujú horľavé látky, nekladajte do spotrebiča, do jeho blízkosti ani naň.
- Neperte tkaniny silne znečistené olejom, masnotou alebo inými masnými látkami. Môže dôjsť k poškodeniu gumených dielov práčky. Takúto bielizeň pre pranie v práčke predperte v rukách.
- Počas spusteného programu sa nedotýkajte skla dvierok. Sklo môže byť horúce.
- Uistite sa, že ste z bielizne odstránili všetky kovové predmety.

## 3. INŠTALÁCIA



### VAROVANIE!

Pozrite si kapitoly ohľadne bezpečnosti.

### 3.1 Rozbalenie



### VAROVANIE!

Pred inštaláciou spotrebiča odstráňte všetky obaly a prepravné skrutky.



### VAROVANIE!

Použite rukavice.

1. Odstráňte vonkajšiu fóliu. V prípade potreby použite nôž.

## 2.5 Servis

- Ak treba dať spotrebič opraviť, obráťte sa na autorizované servisné stredisko.
- Používajte iba originálne náhradné diely.

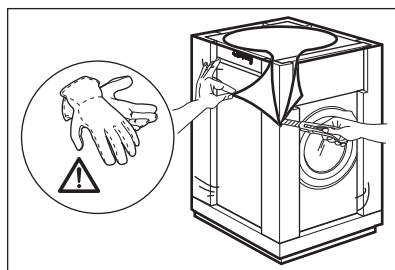
## 2.6 Likvidácia



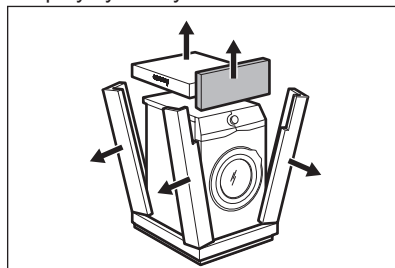
### VAROVANIE!

Hrozí nebezpečenstvo poranenia alebo udusenía.

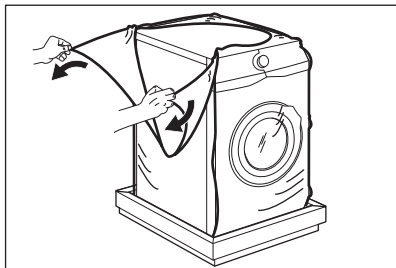
- Spotrebič odpojte od elektrickej siete a prívodu vody.
- Prívodný elektrický kábel odrežte blízko pri spotrebiči a zlikvidujte ho.
- Odstráňte západku dvierok, aby ste zabránili uviaznutiu detí a domácich zvierat v bubne.
- Spotrebič zlikvidujte v súlade s miestnymi požiadavkami na recykláciu elektrických a elektronických spotrebičov (WEEE).



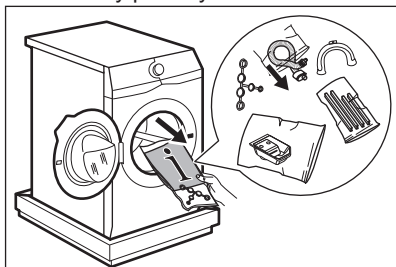
2. Odstráňte kartónový vrch a polystyrénový obal.



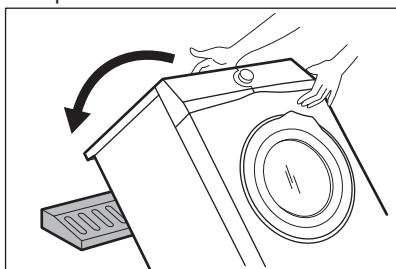
3. Odstráňte vnútornú fóliu.



4. Otvorte dverka a odstráňte polystyrénový diel z tesnenia dverok a všetky položky z bubna.

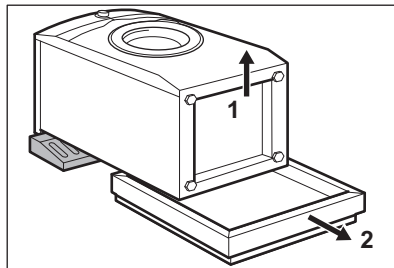


5. Opatrne položte spotrebič na jeho zadnú stranu.  
6. Predný polystyrénový obalový prvok položte na podlahu ako podložku pod spotrebič.

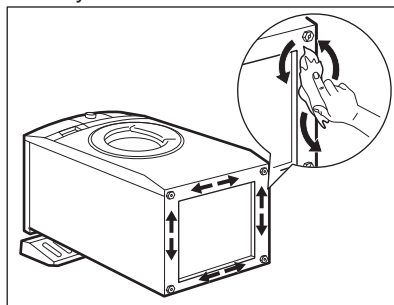


**i** Dbajte na to, aby ste nepoškodili hadice.

7. Odstráňte dolnú polystyrénovú ochranu.



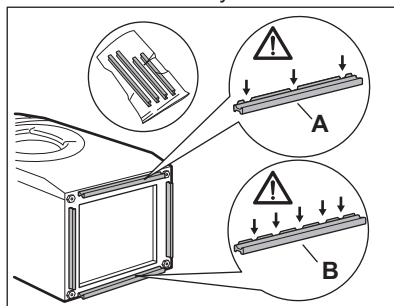
8. Spodok spotrebiča dôkladne vyčistite a vysušte.



#### UPOZORNENIE!

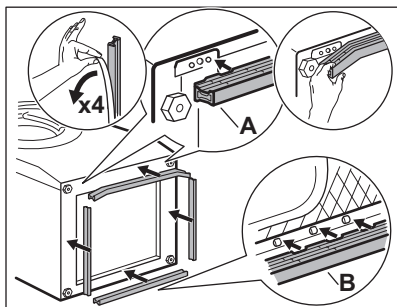
Nepoužívajte alkohol, rozpúšťadlá ani chemikálie.

9. Všímnite si rôzne veľkosti a umiestnenie zvukových bariér. Pozrite si uvedený obrázok:



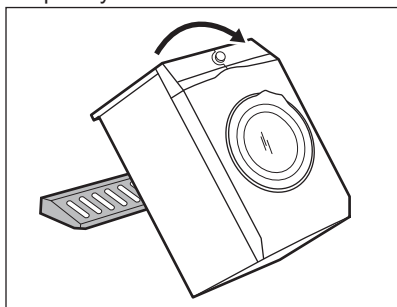
- **A (FRONT)** = predná časť spotrebiča
- **B (BACK)** = zadná časť spotrebiča

10. Zo zvukových bariér odstráňte ochrannú pásku.  
11. Tieto štyri bariéry pripevnite k spodnej časti spotrebiča.  
12. Pozrite si príslušný obrázok. Uistite sa, že sú bariéry bezpečne pripevnené.

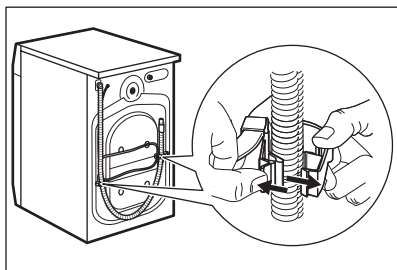


**i** Zvukové bariéry pripevníte pri izbovej teplote.

13. Spotrebič nadvihnite do kolmej polohy.

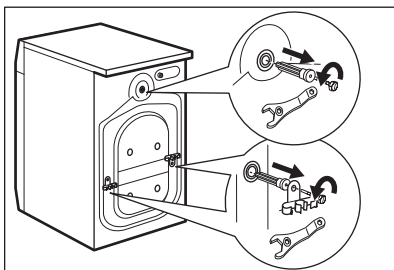


14. Napájací kábel a odtokovú hadicu uvoľníte z držiakov.



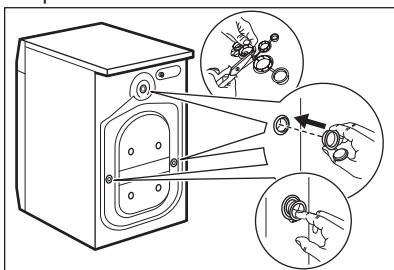
**i** Môže dôjsť k vytečeniu vody z odtokovej hadice. Je to spôsobené použitím vody pri testovaní spotrebičov v továrni.

15. Kľúčom dodávaným s práčkou odstráňte tri skrutky/príchytky na spotrebiči.



16. Vytiahnite všetky plastové rozpery.

17. Do otvorov založte plastové kryty, ktoré nájdete v sáčku s návodom na použitie.



**i** Odporúčame, aby ste si obaly a prepravné skrutky odložili pre prípady, keď budete spotrebič premiestňovať.

### 3.2 Umiestnenie a vyrovnanie do vodorovnej polohy

1. Spotrebič nainštalujte na plochú a tvrdú podlahu.

**i** Uistite sa, že sa spotrebič nedotýka steny ani iného nábytku.

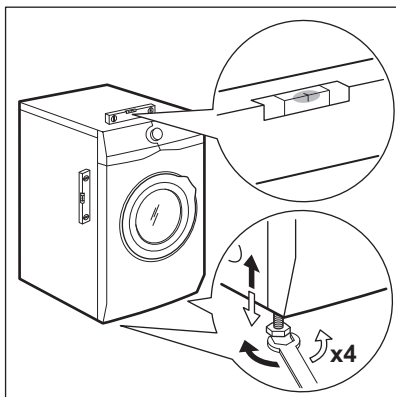
2. Úroveň nastavte uvoľnením alebo utiahnutím nožičiek.



#### **VAROVANIE!**

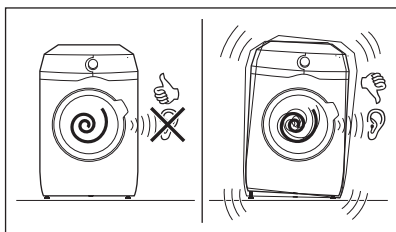
Spotrebič nevyrovnávajte podložením kartónu, drevených blokov alebo podobných materiálov pod nožičky spotrebiča.





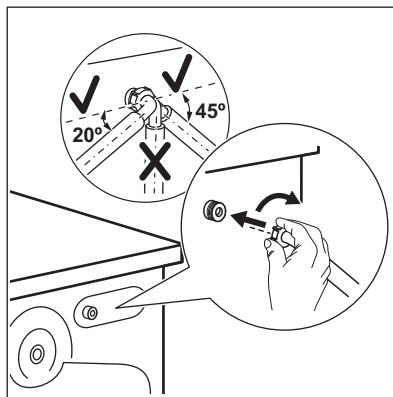
Spotrebič musí byť vo vodorovnej polohe a stabilný.

- i** Správnym nastavením spotrebiča zabránite vibráciám, hluku a pohybu spotrebiča počas jeho činnosti.
- i** Keď je spotrebič nainštalovaný na sokli alebo ak je práčka so sušičkou nainštalovaná na práčke, použite príslušenstvo popísané v kapitole „Príslušenstvo“. Pozorne si prečítajte pokyny dodávané so spotrebičom a príslušenstvom.

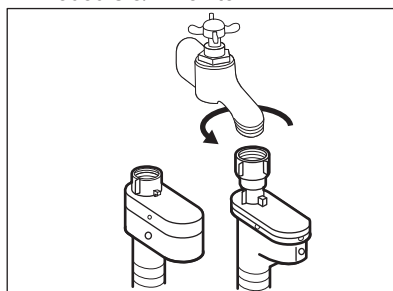


### 3.3 Prívodná hadica

1. Pripojte prívodnú hadicu na zadnú stranu spotrebiča.
2. Umiestnite ju doľava alebo doprava, v závislosti od polohy vodovodného kohútika.



- i** Uistite sa, že prívodná hadica nie je vo vertikálnej polohe.
3. V prípade potreby, uvoľnite kruhovú maticu a nastavte správnu polohu.
  4. Prívodnú hadicu pripojte k vodovodnému kohútiku so studenou vodou s 3/4" závitom.



#### **UPOZORNENIE!**

Uistite sa, že z prípojok neuniká voda.

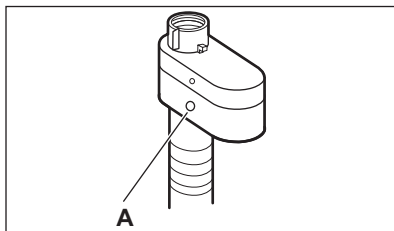


Ak je prívodná hadica príliš krátka, nepoužívajte predĺžovaciu hadicu. Obráťte sa na servisné stredisko a požiadajte o výmenu prívodnej hadice.

### 3.4 Zariadenie proti vytopeniu

Prívodná hadica obsahuje zariadenie proti vytopeniu. Toto zariadenie zabraňuje úniku vody z hadice v dôsledku prirodzeného starnutia.

Červená farba v okienku «A» upozorňuje na túto chybu.



V takom prípade zatvorte vodovodný ventil a obráťte sa na autorizované servisné stredisko a požiadajte o výmenu hadice.

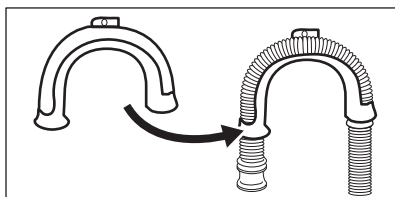
### 3.5 Vypúšťanie vody

Odtokovú hadicu treba umiestniť priamo do odtokového potrubia vo výške aspoň 60 cm a najviac 100 cm.

- i** Odtokovú hadicu môžete predĺžiť na dĺžku max. 400 cm. Ak potrebujete inú odtokovú hadicu, prípadne ju chcete predĺžiť, obráťte na autorizované servisné stredisko.

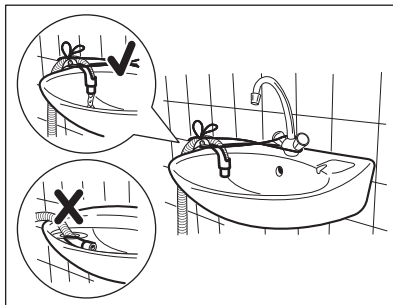
Odtokovú hadicu je možné pripojiť viacerými spôsobmi:

1. Na odtokovej hadici vytvorte tvar U a hadicu umiestnite do plastového držáka.



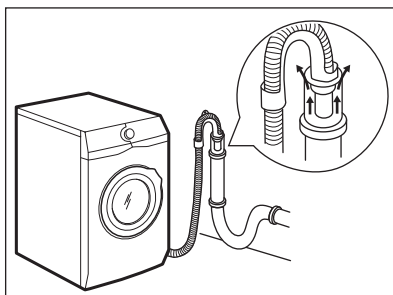
2. **Na hrane umývadla** – upevnite držiak o vodovodný kohútik alebo na stenu.

- i** Uistite sa, že plastový držiak sa počas vypúšťania vody nemôže pohybovať.



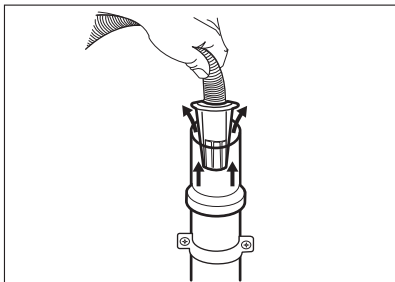
- i** Uistite sa, že koniec odtokovej hadice nie je ponorený do vody. Môže dôjsť k návratu špinavej vody do spotrebiča.

3. **Do odtokového potrubia s vetracím otvorom** – odtokovú hadicu vložte priamo do odtokového potrubia. Pozrite si príslušný obrázok.

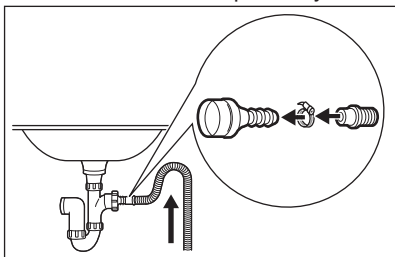


- i** Koniec odtokovej hadice musí byť vždy odvetraný, t. j. vnútorný priemer odtokového potrubia (min. 38 mm – min. 1,5") musí byť väčší ako vonkajší priemer odtokovej hadice.

4. Ak vyzerá koniec odtokovej hadice takto (pozrite si obrázok), môžete ho zatlačiť priamo do odtokového potrubia.

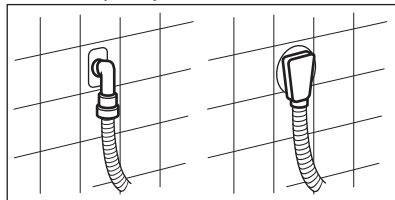


5. **Bez plastového držiaka hadice, do sifónu umývadla** – Odtokovú hadicu pripojte k prípojke sifónu a utiahnite svorkou. Pozrite si príslušný obrázok.



Uistite sa, že odtoková hadica vytvára slučku, aby sa nečistoty z umývadla nedostali do spotrebiča.

6. Hadicu pripojte **priamo do zabudovaného odtokového potrubia v stene miestnosti**, hadicu treba prichytiť svorkou.



## 4. POPIS VÝROBKU

### 4.1 Špeciálne funkcie

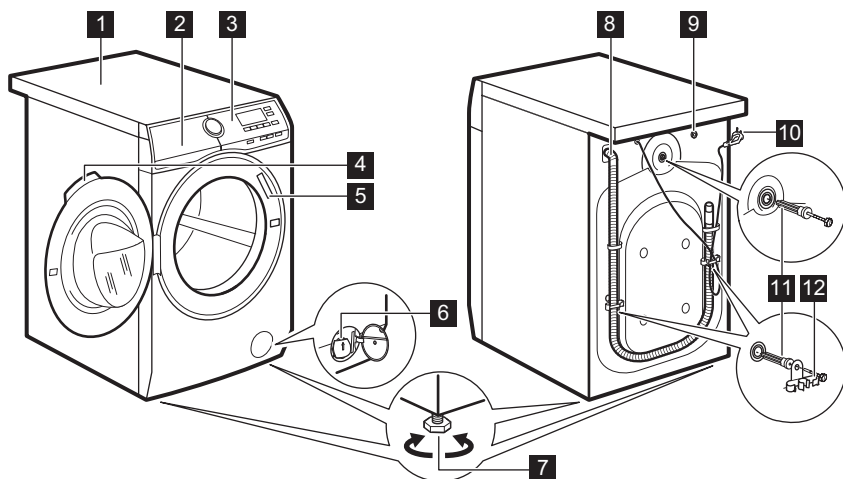
Vaša nová práčka spĺňa všetky požiadavky na moderné a účinné ošetrovanie bielizne pri nízkej spotrebe vody, energie a pracieho prostriedku a na kvalitnú starostlivosť o bielizeň.

- **Technológia SoftWater** funguje ako **zmäkčovač vody** a odstraňuje tvrdé minerály z privádzanej vody a dodáva mäkkú vodu pre pranie. Zabraňuje tak tvrdosti tkanín, zrazeniu bielizne a vyblednutiu farieb, cyklus za cyklom.
- **Technológia Oko-Mix** bola navrhnutá tak, aby zabezpečovala ochranu textilných vlákien, a obsahuje fázy predbežného zmiešania, pri ktorých sa prací prostriedok a neskôr aj aviváž najprv rozpustia vo vode, až potom sa dostanú do bielizne. Aktivovaný prací prostriedok alebo aviváž prenikne do každého jedného vlákna a perfektne ho ošetrí.
- **Technológia ProSense** rozpozná množstvo bielizne a do 30 sekúnd

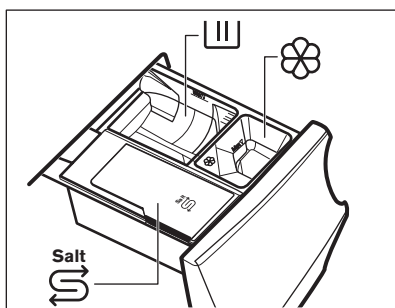
nastaví trvanie programu. Prací program sa prispôbi podľa množstva a typu bielizne a spotrebuje iba toľko času, energie a vody, koľko je potrebné.

- Para je rýchly a jednoduchý spôsob osvieženia oblečenia. Jemné parné programy odstraňujú pach zo suchého oblečenia a redukujú pokrčenie, takže tkaniny potrebujú iba minimum žehlenia. Voliteľná funkcia **Pára plus** ukončí každý cyklus jemnou parou, ktorá uvoľní vlákna a zmierni pokrčenie bielizne. Žehlenie bude jednoduchšie!
- Voliteľná funkcia **Škvrny** vopred ošetrí odolné škvrny, čím optimalizuje účinnosť odstraňovača škvŕn.
- Vďaka voliteľnej funkcii **Jemné+** sa aviváž rovnomerne rozloží v bielizni a prenikne hlboko do jednotlivých vlákien bielizne, čím zabezpečí perfektnú jemnosť.

## 4.2 Prehľad spotrebiča



- 1 Pracovná plocha
- 2 Dávkovač pracieho prostriedku a priehradka na soľ
- 3 Ovládací panel
- 4 Rukoväť dveríok
- 5 Typový štítok
- 6 Filter vypúšťacieho čerpadla
- 7 Nôžky na vyrovnanie spotrebiča
- 8 Odtoková hadica
- 9 Prípojka prítokovej hadice
- 10 Elektrický kábel
- 11 Prepravné skrutky
- 12 Podpora hadice



- III Priehradka na fázu prania: práškový prací prostriedok, odstraňovač škvŕn.

## 4.3 Dávkovač pracieho prostriedku a priehradka na soľ

- i** Vždy dodržiavajte pokyny uvedené na obale pracích prostriedkov. Každopádne však neodporúčame prekročiť maximálnu úroveň uvedenú v každej priehradke (**MAX**).

- i** Keď používate tekutý prací prostriedok, uistite sa, že je vložená špeciálna nádoba na tekutý prací prostriedok. Pozrite si časť „Plnenie pracieho prostriedku a prídavných prostriedkov“ v kapitole „Každodenné používanie“.



Priehradka na tekuté prídavné prostriedky (aviváž, škrob).



Priehradka na soľ.



Dôkladne si prečítajte kapitolu „Technológia zmäkčovača vody (Mäkká voda)”.



Po pracom cykle odstráňte v prípade potreby všetky zvyšky pracieho prostriedku z dávkovača pracieho prostriedku.

**MAX** Maximálna úroveň pre množstvo pracieho prostriedku/prídavných prostriedkov.



Pri navolení fázy predpierania vložte do bubna dávkovaciú guľôčku s pracím/prídavným prostriedkom.

## 5. ZMÄKČOVAČ VODY (TECHNOLÓGIASOFTWATER)

### 5.1 Úvod

Voda obsahuje tvrdé minerály. Čím vyšší je obsah týchto minerálov, tým tvrdšia je voda.

Horúca voda môže znížiť účinnosť pracieho prostriedku, znížiť mäkkosť tkanín a prispieť k zrazeniu bielizne a vyblednutiu farieb.

Tento spotrebič je vybavený zmäkčovačom vody, ktorý dokáže poskytnúť správny stupeň zmäkčenia vody, aby sa zachovala integrita tkanín, jas farieb a aby boli zaručené dobré výsledky prania pri nízkej teplote.

Zmäkčovač vody sa musí nastaviť v závislosti od tvrdosti vody z prívodnej hadice. Správne nastavenie umožňuje dosiahnuť najlepších výsledkov prania a maximálnu ochranu odevov.

Pre správne nastavenie zmäkčovača vody si pozrite časť „Nastavenie úrovne tvrdosti vody”.

### 5.2 Nastavenie úrovne tvrdosti vody


Spotrebič vám umožňuje vybrať si medzi 7 úrovňami, ktoré zodpovedajú 7 rôznym rozpätiam tvrdosti vody.

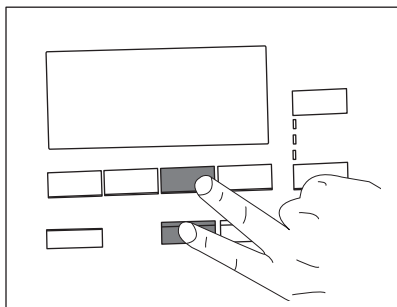
V závislosti od krajiny je tvrdosť vody vyjadrená v ekvivalentných škálach: napr. francúzske stupne (°f), nemecké stupne (°d), anglické stupne (°e), mmol/l a ppm.

V prípade potreby informácie o tvrdosti vody vo vašej oblasti skontrolujete v miestnej vodárenskej spoločnosti.

V tabuľke „Úrovne tvrdosti vody” skontrolujete správnu úroveň.

Nastavovanie úrovne tvrdosti vody:

1. Podržte stlačené tlačidlo On/Off niekoľko sekúnd, spotrebič sa zapne.
2. Počkajte približne 10 sekúnd na vnútornú kontrolu spotrebiča.
3. Súčasne sa dotknite tlačidiel Škrvny/ Predpieranie a Para plus (dotknutie sa oboch tlačidiel naraz ako je zobrazené na nasledovnom obrázku) na niekoľko sekúnd, kým sa na displeji nezobrazí predvolená úroveň **C04** a nerozsvieti sa ukazovateľ . Znamená to, že zmäkčovač vody je aktívny iba počas prania.



- Opakovane sa dotýkajte tlačidla Škvrny/Predpieranie, kým sa nezobrazí požadovaná úroveň (od C01 po C07).
- Dotykom tlačidla Start/Pauza potvrdíte výber a opustíte ponuku.

## Nastavenie zmäkčovača vody aj počas fázy plákania

Nastavenie z výroby umožňuje zmäkčenie vody iba počas fázy prania. Toto nastavenie pokryje väčšinu podmienok použitia. Ak je však prívádzaná voda obzvlášť tvrdá (úrovne

Úrovne tvrdosti vody

Úrovne	Rozsah tvrdosti vody				
	°f (Francúzske stupne)	°d (Nemecké stupne)	°e (Anglické stupne)	mmol/l	ppm
C01	≤5	≤3	≤ 4	≤0.5	≤ 50
C02	6 - 13	4 - 7	5 - 9	0.6 - 1.3	60 - 130
C03	14 - 21	8 - 11	10 -15	1.4 - 2.1	140 - 210
C04 <sup>1)</sup>	22 - 29	12 - 16	16 - 20	2.2 - 2.9	220 - 290
C05	30 - 37	17 - 20	21 - 26	3.0 - 3.7	300 - 370
C06	38 - 45	21 -25	27 - 32	3.8 - 4.5	380 - 450
C07	≥46	≥26	≥33	≥4.6	≥460

<sup>1)</sup> Nastavenie z výroby, dokáže vyhovieť väčšine podmienok používania.

## 5.3 Sypanie soli


Funkcia zmäkčovania vody funguje pomocou špeciálnej živice v spotrebiči.

**C06 a C07**), odporúčame nastaviť zmäkčovač vody aj počas fázy plákania, aby sa zachovala jemnosť tkanín.

Po vojení do ponuky stlačením tlačidiel Škvrny/Predpieranie a Para plus:

- Dotknite sa tlačidla Para plus.

Rozsvieti sa .

 Toto nastavenie zvýši spotrebu soli.

- Dotykom tlačidla Start/Pauza potvrdíte výber a opustíte ponuku.


## Vypnutie zmäkčovača vody

Po vojení do ponuky stlačením tlačidiel Škvrny/Predpieranie a Para plus:

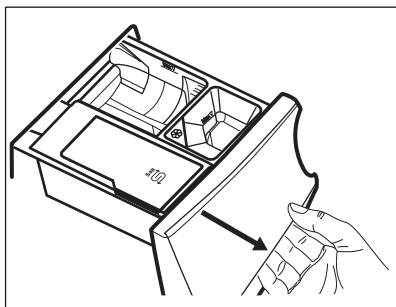
- Dvojitým dotykom tlačidla Para plus sa úplne vylúči zmäkčovač vody.

Ukazovatele  a  zhasnú a na displeji sa zobrazí **OFF**.

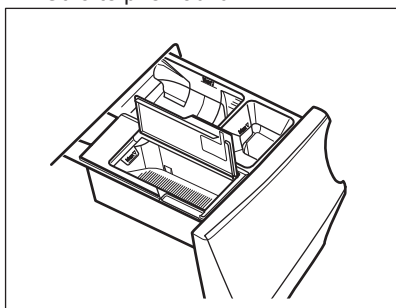
- Dotykom tlačidla Start/Pauza potvrdíte výber a opustíte ponuku.

Pre regeneráciu živice a jej pripravenie na zjemnenie vody nasypete špeciálnu soľ do priehradky :

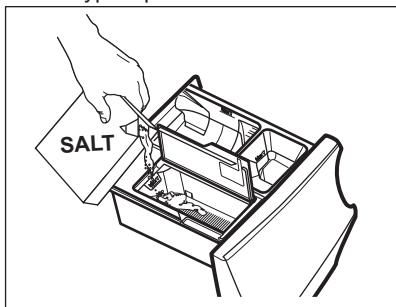
- Otvorte dávkovač pracieho prostriedku.




2. Otvorte priehradku .




3. Nasypte špeciálnu soľ.





4. Zatvorte priehradku na soľ a dávkovač pracieho prostriedku.

 Pravidelne kontrolujte dostatok soli.


Priehradka  môže obsahovať približne 600 gr soli, ktoré vystačia na asi 20-300 cyklov prania (alebo 4-70 týždňov) v závislosti od nastavenej tvrdosti vody a či je zmäkčovač vody aktivovaný iba počas fázy prania. Ak je zmäkčovač vody aktivovaný aj počas fázy plákania, doplnenie soli vydrží 5-80 cyklov prania (alebo 1-18 týždňov) v závislosti od

nastavenej úrovne tvrdosti vody. Pozrite si časť „Nastavenie úrovne tvrdosti vody“.

Na displeji sa zobrazí ukazovateľ , keď je potrebné doplniť do priehradky  soľ, dokonca aj keď je v nej ešte malé množstvo soli.




#### VAROVANIE!

Do priehradky  nasypte iba soľ.



#### VAROVANIE!

Priehradka  sa smie naplňovať iba soľou. Ak nechcete nalejeť do tejto priehradky iný prací/prídavný prostriedok, pozrite si časť „Odstránenie pracieho prostriedku a iných prídavných prostriedkov z priehradky na soľ“ v kapitole „Riešenie problémov“.



Používajte iba špeciálnu soľ pre umývačky riadu a/alebo práčky. Správnu soľ si môžete objednať na webovej stránke!

Iné typy soli sú menej účinné a pri dlhodobom používaní by mohli trvalo poškodiť technológiu zmäkčovača vody. **Nepoužívajte jemnú soľ!**



Spotrebič funguje normálne dokonca aj bez soli, avšak nedokáže dosiahnuť plný potenciál. Ak používate spotrebič dlhodobo bez soli, keď konečne doplníte soľ, funkcia zmäkčovača vody sa úplne obnoví po niekoľkých dlhých pracovných cykloch.

## 5.4 Regenerácia zmäkčovača vody

Po niekoľkých cykloch môže spotrebič potrebovať regenerovať zmäkčovač vody.

Proces regenerácie sa vykoná automaticky pri rutinnom používaní dlhých cyklov (napr. Bavlna, Syntetické alebo Bavlna Eco) bez skrátenia času.




- i** Ak zvyčajne používate krátke cykly trvajúce menej než 2 hodiny, nemusí dôjsť k procesu regenerácie: vidno, že soľ nebola použitá, keďže sa spotrebováva iba počas fáz regenerácie.

## 6. PRED PRVÝM POUŽITÍM

- i** Počas inštalácie alebo pred prvým použitím môžete spozorovať malé množstvo vody v spotrebiči. Ide o zvyškovú vodu zanechanú v spotrebiči po úplnej funkčnej skúške v továrni, aby sa zabezpečilo, že bude spotrebič dodaný zákazníkovi v perfektnom stave a bez dôvodov na obavy.

1. Uistite sa, že všetky prepravné skrutky/prvky boli zo spotrebiča odstránené.
2. Uistite sa, že je dostupná elektrická energia a vodovodný kohútik je otvorený.

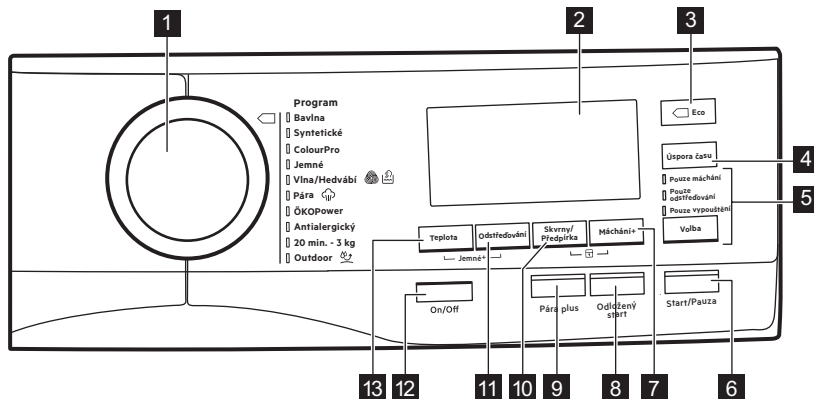
V závislosti od frekvencie používania a úrovne tvrdosti vody **spustite minimálne raz za týždeň alebo každé dva týždne dlhý cyklus, aby ste zaručili správne použitie mäkkej vody vo vašom pracom cykle.**





3. Uistite sa, že v priehradke označenej symbolom  je soľ a nastavte vhodnú úroveň tvrdosti vody. Pozrite si časť „Nastavenie úrovne tvrdosti vody“.
4. Nalejte 2 litre vody do priehradky pracieho prostriedku označenej . Tento postup aktivuje odtokový systém.
5. Do priehradky označenej  pridajte malé množstvo pracieho prostriedku.
6. Nastavte a spustite program pre bavlnu s najvyššou teplotou bez bielizne v bubne. Týmto odstránite prípadné nečistoty z bubna a nádrže.



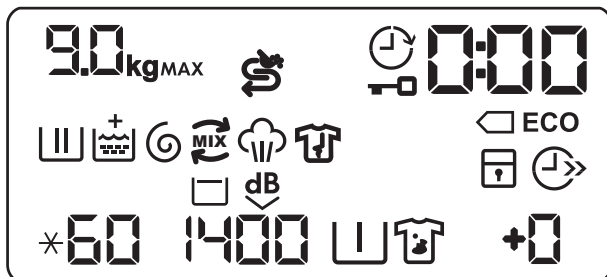
# 7. OVLÁDACÍ PANEL

## 7.1 Popis ovládacieho panela












- |  |  |
|--|--|
| <p><b>1</b> Volič programov</p> <p><b>2</b> Displej</p> <p><b>3</b> Dotykové tlačidlo Úspora energie (Eco) </p> <p><b>4</b> Dotykové tlačidlo Úspora času (Úspora času)</p> <p><b>5</b> Dotykové tlačidlo preskočenia fázy (Volba)</p> <ul style="list-style-type: none"> <li>• Preskočenie fázy prania (Pouze máchání) </li> <li>• Preskočenie fázy prania a plákania (Pouze odstředování) </li> <li>• Len vypustenie vody (Pouze vypouštění) </li> </ul> <p><b>6</b> Dotykové tlačidlo Štart/Prestávka (Start/Pauza)</p> | <p><b>7</b> Dotykové tlačidlo Extra plákanie (Máchání+)</p> <p><b>8</b> Dotykové tlačidlo Posunutý štart (Odložený štart)</p> <p><b>9</b> Dotykové tlačidlo Para (Pára plus)</p> <p><b>10</b> Tlačidlo proti škvrnám a predpíranie (Skvrny/Předpírka)</p> <p><b>11</b> Dotykové tlačidlo zníženia rýchlosti odstredovania (Odstředování)</p> <p><b>12</b> Tlačidlo Zap/Vyp (On/Off)</p> <p><b>13</b> Dotykové tlačidlo teploty (Teplota)</p> |
|--|--|

## 7.2 Displej



9.0 <sub>kg</sub>	Ukazovateľ maximálnej náplne. Ikona <b>kg</b> bliká počas stanovenia naplnenia bielizňou (pozrite si odsek „Zisťovanie naplnenia PROSENSE“).
MAX	Ukazovateľ maximálneho množstva bielizne. Bliká, keď naplnenie presiahne maximálne stanovené množstvo zvoleného programu.
	Ukazovateľ stavu doplnenia soli. Do priehradky  je treba doplniť soľ: priehradka je prázdna alebo v nej nie je dostatok soli.
	Ukazovateľ posunutého štartu.
	Ukazovateľ zablokovaných dvierok.
0:00	Digitálny ukazovateľ môže zobrazovať: <ul style="list-style-type: none"> <li>• Trvanie programu (napr. 2:40).</li> <li>• Posunutý štart (napr. 30' alebo 2h).</li> <li>• Koniec cyklu ().</li> <li>• Výstražný kód (napr. E20).</li> </ul>
	Ukazovatele úspory energie. Ukazovateľ  sa zobrazí pri nastavení programu pre bavlnu pri 40 °C alebo 60 °C.
	Ukazovateľ fázy prania: bliká počas fázy predpierania a prania.
	Ukazovateľ fázy plákania: bliká počas fázy plákania.
	Ukazovateľ  sa zobrazí, keď je zapnutá voliteľná funkcia Jemné+.
	Ukazovateľ fázy odstredovania a vypúšťania vody. Bliká počas fázy odstredovania a vypúšťania.
	Ukazovateľ OKO MIX.
	Ukazovateľ parnej fázy.

	Ukazovateľ fázy proti krčeniu.
	Ukazovateľ detskej poisťky.
	Ukazovateľ úspory času
<b>60</b>	Ukazovateľ teploty. Ukazovateľ  sa zobrazí, keď je nastavené pranie v studenej vode.
<b>1400</b>	Ukazovateľ rýchlosti odstreďovania.
	Ukazovateľ funkcie Plákanie stop.
	Ukazovateľ funkcie Extra tichý.
	Ukazovateľ predpierania.
	Ukazovateľ Škrvny.
	Ukazovateľ Extra plákanie.

## 8. VOLIČE A TLAČIDLÁ

### 8.1 On/Off

Stlačenie tohto tlačidla na niekoľko sekúnd umožní zapnúť alebo vypnúť spotrebič. Zaznejú dva rozdielne tóny, keď sa spotrebič zapína alebo vypína.

Pretože funkcia pohotovostného režimu automaticky vypne spotrebič, aby sa v niektorých prípadoch znížila spotreba energie, budete musieť znovu zapnúť spotrebič.

Podrobnejšie informácie nájdete v odseku o pohotovostnom režime v kapitole Každodenné používanie.

### 8.2 Úvod





Voliteľné funkcie/funkcie nie sú voliteľné so všetkými praciými programami. Skontrolujte kompatibilitu medzi voliteľnými funkciami/funciami a praciými programami v „Tabuľke programov“. Voliteľná funkcia/funkcia môže vylúčiť inú. V takomto prípade vám spotrebič neumožní nastaviť nekompatibilné voliteľné funkcie/funkcie. Dbajte na to, aby boli obrazovka a dotykové tlačidlá vždy čisté a suché.

### 8.3 Teplota

Po výbere pracieho programu spotrebič automaticky navrhne predvolenú teplotu.

Opakovane stlačte tlačidlo, až kým sa na displeji nezobrazí požadovaná teplota.

Keď sa na displeji zobrazia ukazovatele  a , spotrebič nezohrieva vodu.

## 8.4 Odstředování

Po nastavení programu spotřebič automaticky vyberie maximálnu rýchlosť odstredovania.


Opakovane stlačte toto tlačidlo:

- **a zvýšte rýchlosť odstredovania.**




Displej zobrazí iba rýchlosti odstredovania dostupné pre nastavený program.

- zapnete voliteľnú funkciu **Plákание stop**.  
Voda z posledného plákания sa neodčerpá, aby sa predišlo pokrčeniu bielizne. Prací program sa ukončí s ponechanou vodou v bubne a záverečná fáza odstredovania sa nevykoná.

Na displeji sa zobrazí ukazovateľ . Bubon sa bude pravidelne otáčať, aby obmedzil krčenie bielizne.

Dvierka zostanú zablokované. Bubon sa bude pravidelne otáčať, aby obmedzil krčenie bielizne. Ak chcete dvierka otvoriť, musíte vypustiť vodu. Dotknite sa tlačidla Start/Pauza: spotřebič spustí fázu odstredovania a vypustí vodu.

- **Zapnite voliteľnú funkciu Extra Silent.**  
Všetky fázy odstredenia (medzi odstredenie a záverečné odstredenie) sú pozastavené a program skončí s vodou v bubne. Toto pomôže znížiť pokrčenie. Pretože je program veľmi tichý, je vhodný pre použitie v noci, keď sú dostupné lacnejšie tarify elektrickej energie. V niektorých programoch sa plákание uskutoční s väčším množstvom vody

Na displeji sa zobrazí ukazovateľ . Dvierka zostanú zablokované. Bubon sa bude pravidelne otáčať, aby obmedzil krčenie bielizne. Ak chcete dvierka otvoriť, musíte vypustiť vodu. Dotknite sa tlačidla Start/Pauza : spotřebič spustí len fázu vypúšťania.



Spotřebič automaticky vyleje vodu po približne 18 hodinách.


## 8.5 Skvrny/Předpírka

Opakovaným stlačením tlačidla zapnete jednu z voliteľných funkcií.

Na displeji sa zobrazí príslušný ukazovateľ.

- **Skvrny** 

Túto voliteľnú funkciu použite pri silne znečistenej bielizni alebo pri silných škvrnách s použitím odstraňovača škvŕn.

Do priehradky  pridajte odstraňovač škvŕn. Odstraňovač škvŕn sa vopred zmieša a zohreje spolu s pracím prostriedkom, aby sa zlepšila jeho účinnosť.



Táto voliteľná funkcia môže predĺžiť trvanie programu.



Táto funkcia nie je k dispozícii pri teplotách nižších ako 40 °C.

- **Předpírka** 

Ak zvolíte túto voliteľnú funkciu, pridáte k cyklu fázu predpieraní pri 30 °C pred fázou prania.

Táto voliteľná funkcia sa odporúča pre silne znečistenú bielizeň, predovšetkým s obsahom piesku, prachu, blata a iných pevných častíc.



Prací prostriedok pre predpieranie vložte v dávkovacej guľôčke do bubna.



Táto voliteľná funkcia môže predĺžiť trvanie programu.




Tieto dve voliteľné funkcie nie je možné nastaviť súčasne.



## 8.6 Máchání+

Pomocou tejto voliteľnej funkcie môžete pridať až 3 plákacie cykly podľa zvolených programov prania.

Užitočné pre osoby alergické na pracie prostriedky a s citlivou pokožkou.

Ukazovateľ  zobrazí zvolený počet cyklov plákania.


Táto voliteľná funkcia predlžuje trvanie programu.


-  Ak je Máchání+ nastavená ako prednastavená voliteľná funkcia a vy zvolíte kompatibilný prací program, na displeji sa zobrazí . V takomto prípade je možné stlačením tlačidla Máchání+ pridať jeden cyklus plákania.




## 8.7 Pára plus


Táto voliteľná funkcia pridá parnú fázu a krátku fázu proti pokrčeniu na koniec pracieho programu.

Parná fáza znižuje pokrčenie tkanín a uľahčuje žehlenie.

Počas parnej fázy bliká na displeji ukazovateľ .

-  Táto voliteľná funkcia jemne predlžuje trvanie programu.

Keď sa program zastaví, na displeji sa zobrazí nula , ukazovateľ  je stále zapnutý a ukazovateľ  začne blikať. Bubon sa plynule pohybuje asi 30 minút, aby uchoval účinky pary. Stlačením tlačidla sa pohyby proti pokrčeniu zastavia a dvierka sa odomknú.

-  Malé množstvo bielizne pomáha dosiahnuť lepšie výsledky.



## 8.8 Eco

Voliteľná funkcia Eco znižuje spotrebu energie a zachováva dobré výsledky prania.

Nastavte túto voliteľnú funkciu pre mierne alebo bežne znečistené odevy, ktoré sa majú oprat' pri teplote 30 °C a viac.

Spotreba energie a vody môžu závisieť od rôznych faktorov, ako napr. tlak vody, tvrdosť a teplota vody, okolitá teplota, druh a množstvo bielizne, nastavené voliteľné funkcie, rýchlosť odstreďovania


a výkyvy napätia v elektrickej sieti. Na displeji sa zobrazí ukazovateľ **ECO**.


-  Ak zvolíte program Bavlna pri teplote 40 °C alebo 60 °C a nie sú nastavené žiadne iné voliteľné funkcie, na displeji sa zobrazí ukazovateľ  **ECO**. Ide o štandardné programy pre bavlnu, najefektívnejšie programy, čo sa týka kombinovanej spotreby energie a vody.

## 8.9 Úspora času

Pomocou tejto voliteľnej funkcie môžete skrátiť trvanie programu.

- Ak je bielizeň bežne alebo mierne znečistená, môžete skrátiť prací program. **Jedným** dotykem tohto tlačidla skrátime trvanie.
- V prípade menšej náplne **dvojitým** dotykem tohto tlačidla nastavíte program Extra rýchly.


Na displeji sa zobrazí ukazovateľ .

-  Túto voliteľnú funkciu môžete použiť aj na skrátenie trvania programu Pára.


## 8.10 Tlačidlo preskočena fázy (Volba)

Dotknutím sa tohto tlačidla môžete nastaviť:

- Pouze máchání na prvý dotyk. Prací program sa spustí od fázy plákania a preskočí fázu prania.

-  Všetky nastavené voliteľné funkcie (okrem trvalého extra plákania) sa automaticky zrušia.

- Pouze odstreďování na druhý dotyk. Spotrebič preskočí fázu prania a plákania.
- Pouze vypouštění na tretí dotyk. Spotrebič spustí len fázu vypúšťania.


 Na štvrtý dotyk navrhne znovu spotrebič predvolené nastavenie pracích programov.

## 8.11 Odložený start

S touto voliteľnou funkciou môžete odložiť štart programu na vhodnejší čas.

Opakovane stlačte tlačidlo a nastavte požadované posunutie. Čas sa postupne

zvyšuje po 30 minútach až na 90 minút a z 2 hodín až na 20 hodín.


Po stlačení tlačidla Start/Pauza sa na displeji zobrazí ukazovateľ  a zvolené posunutie štartu a spotrebič začne odpočítavanie.

## 8.12 Start/Pauza

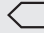

Stlačte tlačidlo Start/Pauza na spustenie, pozastavenie spotrebiča alebo prerušenie spusteného programu.



# 9. PROGRAMY






## 9.1 Tabuľka programov

 Ak je zmäkčovač vody aktívny, profitujú zo zmäkčenej vody všetky práce programy.

### Pracie programy

Program	Popis programu
<b>Pracie programy</b>	
Bavlna	<p><b>Biela a farebná bavlna.</b> Bežné, silné a mierne znečistenie. <b>Štandardné programy, ktoré zodpovedajú hodnotám spotreby na štítku s energetickými údajmi.</b> V súlade s nariadením č. 1061/2010 je program Bavlna pri teplote 60 °C a program Bavlna pri teplote 40 °C s funkciou  program «Standard 60°C cotton programme /štandardný program pre bavlnu pri teplote 60 °C/» a program «Standard 40°C cotton programme /štandardný program pre bavlnu pri teplote 40 °C/». Sú to najúčinnnejšie programy vhodné na pranie bežne znečisteného bavlneného oblečenia z hľadiska kombinovanej spotreby energie a vody.</p> <p> Teplota vody počas fázy prania sa môže líšiť od teploty určenej pre zvolený program.</p>
Syntetické	<b>Syntetické alebo zmesové tkaniny.</b> Bežné znečistenie.
ColourPro	<b>Farebná bavlna a syntetika.</b> Cyklus s nízkou teplotou pre dokonalejšiu ochranu farieb dosahuje dobré výsledky čistenia vďaka mäkkenej vode. Aby ste dosiahli najlepšiu starostlivosť o vaše tkaniny, odporúčame vám úplne nenaplniť bubon.
Jemné	<b>Jemné tkaniny ako akryl, viskóza a zmesové tkaniny, ktoré si vyžadujú šetrné pranie.</b> Bežné znečistenie.

Program	Popis programu
 Vlna/Hedvábí	<b>Vlna vhodná na pranie v práčke, vlna určená na ručné pranie a iné tkaniny s označením «hand washing» pre ručné pranie.<sup>1)</sup></b>
<b>Parný program</b>	
 Pára	<b>Program s použitím pary pre bavlnenú a syntetickú bielizeň.</b> Parné programy sa môžu použiť na suchú bielizeň <sup>2)</sup> , opranú alebo jedenkrát nosenú bielizeň. Tento program redukuje pokrčenie a pachy <sup>3)</sup> a uvoľňuje vlákna bielizne. Po skončení programu rýchlo vyberte bielizeň z bubna. Po parnom programe je žehlenie jednoduché. Nepoužívajte žiaden prací prostriedok. V prípade potreby odstráňte škvŕny praním alebo odstraňovačom škvŕn. Parné programy nemajú hygienický účinok. Parný program nenastavujte na tieto druhy bielizne: <ul style="list-style-type: none"> <li>• Bielizeň, ktorá nie je vhodná na sušenie v sušičke.</li> <li>• Bielizeň určenú na chemické čistenie.</li> </ul>
<b>Pracie programy</b>	
ÖKOPower	<b>Bavlna a stálofarebné syntetické odevy.</b> Úplný prací program, ktorý už za 59 minút dôkladne vyperie bežne znečistenú bielizeň a zabezpečí dobrú účinnosť prania v krátkom čase.
Antialergický	<b>Biela bavlnená bielizeň.</b> Tento program odstraňuje mikroorganizmy, pretože počas fázy prania na niekoľko minút teplota vystúpi nad 60 °C. To pomáha odstrániť mikróby, baktérie, mikroorganizmy a iné častice. Prídavná fáza plákania zabezpečí správne odstránenie zvyškov pracieho prostriedku, peľu a alergénov. Zvyšuje sa tým účinnosť prania.
20 min. - 3 kg	<b>Jemne znečistená alebo raz nosená bavlnená a syntetická bielizeň.</b>

Program	Popis programu
 Outdoor	<p> Nepoužívajte avivážne prostriedky a uistite sa, že v dávkovači pracieho prostriedku nie sú žiadne zvyšky aviváže.</p> <p><b>Odevy určené na nosenie vonku, technické, športové, nepremokavé a priedušné odolné bundy s odnímateľnou flaušovou alebo vnútornou izolačnou vrstvou.</b> Odporúčané množstvo bielizne je 2.5 kg.</p> <p>Tento program sa môže použiť aj ako cyklus obnovy odpudzovania vody, špeciálne navrhnutý na starostlivosť o oblečenie s hydrofóbnou vrstvou. Ak chcete spustiť cyklus obnovy odpudzovania vody, postupujte nasledovne:</p> <ul style="list-style-type: none"> <li>• Prací prostriedok nalejte do priehradky </li> <li>• Nalejte špeciálny vodoodpudivý prípravok do priehradky zásuvky pre aviváž .</li> <li>• Množstvo bielizne znížte na 1 kg.</li> </ul> <p> Aby ste ešte viac zlepšili účinok vodoodpudivého prípravku, vysušte bielizeň v sušičke nastavením programu sušenia Outdoor (ak je k dispozícii a štítko so symbolom starostlivosti povoľuje sušenie v sušičke).</p>

1) Počas tohto cyklu sa bubon otáča pomaly, aby bolo zaručené jemné vypranie. Môže sa zdať, že sa bubon neotáča alebo že sa neotáča správne.




2) Ak nastavíte parný program s vysušenou bielizňou, na konci cyklu môže byť bielizeň vlhká. Bielizeň nechajte sušiť na sušiaci približne 10 minút.

3) Parný program neodstraňuje veľmi silné pachy

Teplota programu, maximálna rýchlosť odstreďovania a maximálna náplň

Program	Predvolená teplota Teplotný rozsah	Referenčná rýchlosť odstreďovania Rozsah rýchlosti od- streďovania	Maximálna hmot- nosť náplne
Bavlna	40 °C 95 °C – studená voda	1400 ot./min 1400 ot./min – 400 ot./min	9 kg
Syntetické	40 °C 60 °C – studená voda	1200 ot./min 1200 ot./min – 400 ot./min	4 kg
ColourPro	30 °C 30 °C – studená voda	1200 ot./min 1200 ot./min – 400 ot./min	9 kg
Jemné	40 °C 40 °C – studená voda	1200 ot./min 1200 ot./min – 400 ot./min	4 kg










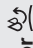
Program	Predvolená teplota Teplotný rozsah	Referenčná rýchlosť odstreďovania Rozsah rýchlosti od- streďovania	Maximálna hmot- nosť náplne
 Vlna/Hedvábí	40 °C 40 °C – studená voda	1200 ot./min 1200 ot./min – 400 ot./min	2 kg
 Pára	-	-	1.5 kg
ÖKOPower	30 °C 60 °C – 30 °C	1400 ot./min 1400 ot./min – 400 ot./min	5 kg
Antialergický	60 °C	1400 ot./min 1400 ot./min – 400 ot./min	9 kg
20 min. - 3 kg	30 °C 40 °C – 30 °C	1200 ot./min 1200 ot./min – 400 ot./min	3 kg
 Outdoor	30 °C 40 °C – studená voda	1200 ot./min 1200 ot./min – 400 ot./min	2.5 kg <sup>1)</sup> 1 kg <sup>2)</sup>

1) Prací program.

2) Prací program a fáza obnovy odolnosti voči vode.

### Kompatibilita voliteľných funkcií s programami

	Bavlna	Syntetické	ColourPro	Jemné	Vlna/Hedvábí 	Pára 	ÖKOPower	Antialergický	20 min. - 3 kg	Outdoor 
Odstreďovanie	■	■	■	■	■	■	■	■	■	■
	■	■	■	■	■	■	■	■	■	■
dB 	■	■	■	■						
Skvrny <sup>1)</sup>	■	■		■				■		
Předpírka	■	■		■				■		

	Bavlna	Syntetické	ColourPro	Jemné	Vlna/Hedvábí 	Pára 	ÖKOPower	Antialergický	20 min. - 3 kg	Outdoor 
Máchání+	■	■	■	■			■	■		■
Eco 2)	■	■		■						
Úspora času 3)	■	■	■	■		■				
Pouze máchání	■	■	■	■	■		■	■	■	■
Pouze odstředování	■	■	■	■	■		■	■	■	■
Pouze vypouštění	■	■	■	■	■		■	■	■	■
Odložený start	■	■	■	■	■	■	■	■	■	■
Pára plus <sup>1)</sup>	■	■						■		
Jemné+	■	■	■	■			■	■		

1) Táto voliteľná funkcia nie je k dispozícii pri teplotách nižších ako 40 °C.

2) Táto funkcia nie je k dispozícii pri teplotách nižších ako 30 °C.

3) Ak nastavíte najkratšie trvanie, odporúčame, aby ste znížili množstvo náplne. V spotrebiči je možné prať aj celú náplň bielizne, ale účinnosť prania môže byť nižšia.

## 9.2 Woolmark Apparel Care – Zelený




Cyklus prania vlny tohto spotrebiča bol schválený spoločnosťou The Woolmark Company na pranie vlnených odevov, ktoré sú označené symbolom ručného prania «hand wash», za predpokladu, že odevy sa perú v súlade s pokynmi výrobcu tejto práčky. Pri sušení a ďalšej starostlivosti o odevy postupujte podľa pokynov na štítku. M1361

Symbol Woolmark je v mnohých krajinách certifikačnou obchodnou značkou.

## 10. NASTAVENIA

### 10.1 Detská poistka

Pomocou tejto voliteľnej funkcie môžete zabrániť deťom hrať sa s ovládacím panelom.

- Ak chcete **zapnúť/vypnúť** túto voliteľnú funkciu, dotknite sa naraz tlačidiel Skvrny/Předpírka a Máchání +, až kým sa ukazovateľ  **nezapne/ nevypne** na displeji.

Túto funkciu môžete zapnúť:

- Po stlačení tlačidla Start/Pauza : všetky tlačidlá a ovládač programov sú deaktivované (okrem tlačidla On/Off).
- Pred dotykom tlačidla Start/Pauza: spotrebič sa nedá spustiť.

Spotrebič bude voliť túto voliteľnú funkciu potom, ako ju vypnete.

### 10.2 Zvukové signály

Tento spotrebič je vybavený rôznymi zvukovými signálmi, ktoré sa zapnú keď:

- zapnete spotrebič (osobitný krátky tón),
- vypnete spotrebič (osobitný krátky tón),
- sa dotknete tlačidiel (zvuk kliknutia),
- urobíte chybnú voľbu (3 krátke zvuky),
- Po dokončení programu (sekvencia zvukov v trvaní asi 2 minút),
- Spotrebič má poruchu (sekvencia krátky zvukov v trvaní asi 5 minút).

Ak chcete **vypnúť/zapnúť** zvukové signály pri skončení programu, dotknite


sa tlačidla Máchání+ a tlačidla Odložený start súčasne na približne 6 sekúnd.



Aj keď zvukové signály vypnete, zaznejú pri poruche spotrebiča.

### 10.3 Trvalé extra plákanie

Pomocou tejto voliteľnej funkcie môžete natrvalo zapnúť funkciu Extra plákanie pre každý nový nastavený program.

- Ak chcete **zapnúť/vypnúť** túto voliteľnú funkciu, dotknite sa súčasne tlačidiel Máchání+ a Volba a podržte ich stlačené, kým sa ukazovateľ **nerozsvieti/nezhasne**. Táto voliteľná funkcia pridá dva cykly plákania a na displeji sa zobrazí .


### 10.4 Jemné+

Nastavte voliteľnú funkciu Jemné+ na optimalizáciu dávkovania aviváže a zlepšenie jemnosti tkanín.

Odporúča sa pri používaní aviváže.



Táto voliteľná funkcia mierne predlžuje trvanie programu.

Ak chcete **zapnúť/vypnúť** túto voliteľnú funkciu, naraz sa dotknite tlačidiel Teplota a Odstredováni, až kým sa ukazovateľ **+ nerozsvieti/nezhasne** nad ukazovateľom .

## 11. KAŽDODENNÉ POUŽÍVANIE



### VAROVANIE!

Pozrite si kapitoly o hľadne bezpečnosti.

### 11.1 Zapnutie spotrebiča

1. Zástrčku spotrebiča zapojte do zásuvky elektrickej siete.
2. Otvorte vodovodný ventil.
3. Podržte stlačené tlačidlo On/Off niekoľko sekúnd, spotrebič sa zapne.

Zaznie krátky tón (ak zapnutý). Volič programu sa automaticky nastaví na program pre bavlu.

Na displeji sa zobrazí maximálne naplnenie, prednastavená teplota, maximálna rýchlosť odstredenia, ukazovateľa fáz, ktoré tvoria program a trvanie cyklu.

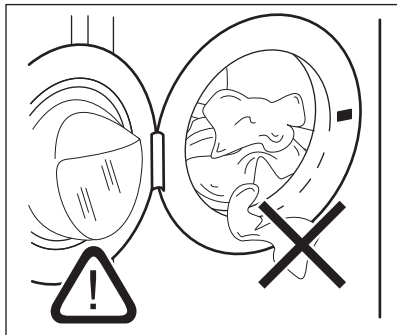
### 11.2 Vloženie bielizne

1. Otvorte dvierka spotrebiča.

2. Skôr ako bielizeň vložíte do spotrebiča, poriadne ju vytraste.
3. Bielizeň vkladajte do bubna po jednom.

Uistite sa, že ste do bubna nevrátili príliš veľa bielizne.

4. Pevne zatvorte dvierka.



#### UPOZORNENIE!

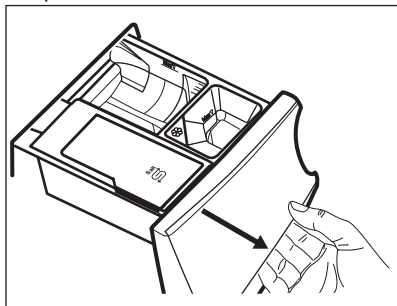
Uistite sa, že medzi tesnením a dvierkami nezostala zachytená bielizeň. Hrozí riziko úniku vody alebo poškodenia bielizne.


### 11.3 Používanie pracích prostriedkov a prídavných prostriedkov



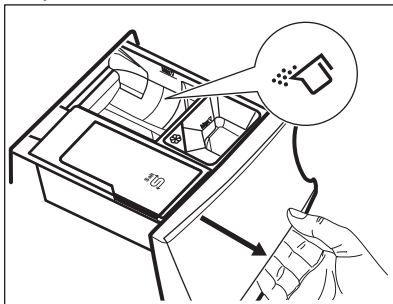
Odporúčame, aby ste neprekročili maximálnu uvedenú úroveň (**MAX**).


1. Otvorte dávkovač pracieho prostriedku.

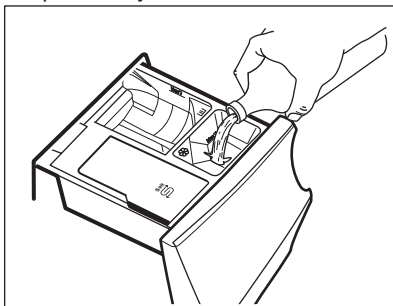


2. Práškový prací prostriedok pridajte do priehradky . Ak používate tekutý prací prostriedok, pozrite si

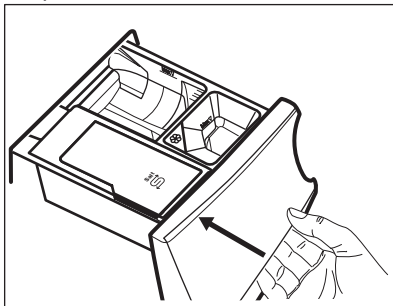
časť „Plnenie tekutého pracieho prostriedku“.



3. V prípade potreby nalejte aviváž do priehradky .

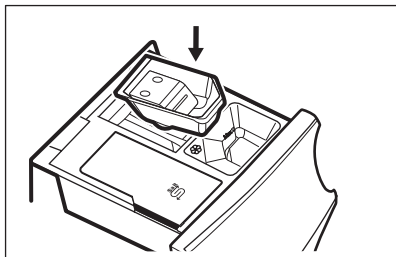


4. Zatvorte dávkovač pracieho prostriedku.

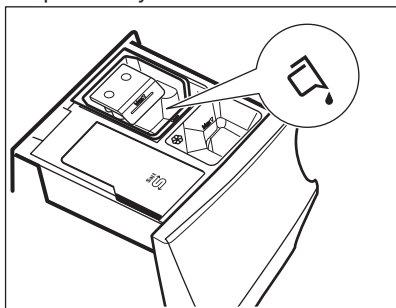


### Nalitie tekutého pracieho prostriedku

1. Vložte správnu nádobu na tekutý prací prostriedok.



2. Tekutý prací prostriedok nalejte do priehradky .




3. Zatvorte dávkovač pracieho prostriedku.

## 11.4 Nastavenie programu

1. Volič programu nastavte na požadovaný program prania. Rozsvieti sa ukazovateľ príslušného programu.

Ukazovateľ tlačidla Start/Pauza bliká. Na displeji sa zobrazí maximálne povolené naplnenie pre daný program, prednastavená teplota, maximálna rýchlosť odstredenia, ukazovatele pracích fáz (ak dostupné) a predbežné trvanie programu.

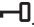
2. Ak chcete zmeniť teplotu a/alebo rýchlosť odstredovania, stlačte príslušné tlačidlá.
3. V prípade potreby nastavte jednu alebo viacej voľiteľných funkcií stlačením príslušných tlačidiel. Príslušný ukazovateľ sa zobrazí na displeji a následne sa menia dané informácie.


 Ak voľba **nie je možná**, nerozsvieti sa žiadny ukazovateľ a zaznie zvukový signál.

## 11.5 Spustenie programu


Dotknutím sa tlačidla Start/Pauza spustíte program. Príslušný ukazovateľ prestane blikat' a bude svietiť.


Na displeji začne blikat' ukazovateľ prebiehajúcej fázy.

Spustí sa program, dvierka sú blokované. Na displeji sa zobrazí ukazovateľ .

 Skôr ako spotrebič začne napúšťať vodu, môže sa na chvíľu spustiť výpustné čerpadlo.


## 11.6 Spustenie programu s posunutím štartu

1. Opakovane sa dotýkajte tlačidla Odložený štart, kým sa na displeji nezobrazí požadovaný čas posunutého štartu. Rozsvieti sa ukazovateľ .
2. Dotknite sa tlačidla Start/Pauza. Spotrebič začne odpočítavať čas posunutého štartu. Keď sa odpočítavanie skončí, program sa spustí.

 Odhad programu ProSense začne na konci odpočítavania.

## Zrušenie posunutého štartu po spustení odpočítavania

Ak chcete zrušiť posunutie štartu:

1. Dotykom tlačidla Start/Pauza prerušte činnosť spotrebiča. Príslušný ukazovateľ bliká.
2. Stláčajte tlačidlo Odložený štart, až kým sa na displeji nezobrazí .
3. Opätovným dotykom tlačidla Start/Pauza okamžite spustíte program.


## Zmena posunutého štartu po spustení odpočítavania


Zmena posunutého štartu:



1. Dotykom tlačidla Start/Pauza prerušte činnosť spotrebiča. Príslušný ukazovateľ bliká.

2. Opakovane sa dotýkajte tlačidla Odložený start, kým sa na displeji nezobrazí požadovaný čas posunutého štartu.
3. Opätovným dotykom tlačidla Start/Pauza spustíte nové odpočítavanie.

## 11.7 Zistenie naplnenia ProSense

 Trvanie programu na displeji sa vzťahuje na **strednú/veľkú náplň**.

Po stlačení tlačidla Start/Pauza sa ukazovateľ maximálneho naplnenia vypne, ukazovateľ  bliká, funkcia ProSense začne zisťovať dávku bielizne:


1. Spotrebič zistí naplnenie počas prvých 30 sekúnd: ukazovateľ **kg** a časovač  blikajú, bubon sa krátko otáča.
2. Na konci zisťovania naplnenia sa ukazovateľ **kg** vypne a volič programov  prestane blikáť. Nastavené trvanie programu sa upraví, môže sa predĺžiť alebo skrátiť. Po ďalších 30 sekundách začne do spotrebiča pritekať voda.


Po skončení zisťovania náplne v **prípade preplnenia bubna** bliká na displeji ukazovateľ **MAX**:

V takomto prípade je možné do ďalších 30 sekúnd prerušiť spotrebič a odstrániť pár kusov oblečenia, ktoré je navyše.

Po odstránení kusov navyše stlačte tlačidlo Start/Pauza a znovu spustíte program. Fáza ProSense sa môže zopakovať až trikrát (pozrite 1. bod).

**Dôležité!** Ak množstvo bielizne nezredukujete, prací program sa spustí aj napriek preplneniu. V takomto prípade nie je možné zaručiť najlepšie výsledky prania.

 Asi po 20 minútach od spustenia programu sa môže trvanie programu opäť upraviť, a to v závislosti od schopnosti tkanín absorbovať vodu.

 Zisťovanie ProSense sa vykoná len pri kompletných pracích programoch (nie je zvolené preskočenie žiadnej fázy).

## 11.8 Ukazovatele fázy programu

Keď sa program spustí, ukazovateľ spustenej fázy blikne a rozsvietia sa iné ukazovatele fázy.


Napr. je spustená fáza prania alebo

predpierania: 


Po skončení fázy prestane príslušný ukazovateľ blikáť a stále svieti. Začne blikáť ukazovateľ ďalšej fázy.

Napr. fáza plákania je spustená:



Počas pracieho cyklu zmieša spotrebič prací prostriedok, prostriedok na odstránenie škvrín pre ošetrovanie tkanín a/alebo avivážny prostriedok s vodou predtým, ako ich vypustí do bubna. Na displeji sa zobrazí ukazovateľ  podľa rôznej fázy programu (šípka bliká v súlade).

Ak zvolíte Pára plus, rozsvieti sa ukazovateľ parnej fázy.

Parná fáza je spustená: 

Fáza proti pokrčeniu je spustená:



## 11.9 Prerušenie programu a zmena voliteľných funkcií

Pri spustenom programe môžete zmeniť **iba niektoré** voliteľné funkcie:

1. Dotknite sa tlačidla Start/Pauza. Príslušný ukazovateľ bliká.
2. Zmeňte voliteľné funkcie. Príslušne sa menia informácie uvedené na displeji.
3. Opäť sa dotknite tlačidla Start/Pauza. Prací program bude pokračovať.

## 11.10 Zrušenie prebiehajúceho programu

1. Stlačením tlačidla On/Off zrušíte program a vypnete spotrebič.
2. Stlačením tlačidla On/Off spotrebič znovu zapnete.

Teraz môžete nastaviť nový prací program.



Ak je už spustená fáza ProSense a voda už začala pritekať, nový program začne **bez opakovania fázy ProSense**. Voda a prací prostriedok sa nevypustia, aby sa predišlo plytvaniu. Na displeji sa zobrazí maximálne trvanie programu, pričom aktualizácia prebehne asi po 20 minútach po spustení nového programu.

## 11.11 Otvorenie dvierok – Pridanie odevov

Počas prebiehajúceho programu alebo odpočítavania posunutého štartu sú dvierka spotrebiča zablokované.



Dvierka sa nedajú otvoriť, ak je príliš vysoká teplota alebo hladina vody v bubne a/alebo sa bubon ešte otáča.

1. Dotknite sa tlačidla Start/Pauza. Na displeji prestane svietiť príslušný ukazovateľ blokovania dvierok.
2. Otvorte dvierka spotrebiča. V prípade potreby pridajte alebo odoberte bielizeň.
3. Dvierka zatvorte a dotknite sa tlačidla Start/Pauza.

Program alebo odpočítavanie posunutého štartu bude ďalej pokračovať.

4. Dvierka môžete otvoriť po skončení programu alebo nastavte program/volitelnú funkciu Vypúšťanie/Odstredovanie a potom stlačte tlačidlo Start/Pauza.

## 11.12 Koniec programu

Po ukončení programu sa spotrebič automaticky zastaví. Zaznejú zvukové signály (ak sú zapnuté).

Na displeji budú svietiť všetky ukazovatele fáz prania a oblasť s časom zobrazí

Ukazovateľ tlačidla zhasne Start/Pauza.

Dvierka sa odblokovujú a ukazovateľ zhasne.

1. Stlačením tlačidla On/Off spotrebič vypnite.

Päť minút po skončení programu funkcia úspory energie automaticky vypne spotrebič.





Ak spotrebič znovu zapnete, na displeji sa zobrazí indikácia ako na konci naposledy zvoleného programu. Otočením ovládača programu nastavte nový cyklus.




2. Zo spotrebiča vyberte všetku bielizeň.
3. Skontrolujte, či je bubon prázdny.
4. Dvierka a priehradku na prací prostriedok nechajte mierne pootvorené, aby ste zabránili tvorbe plesní a zápachu.
5. Zatvorte vodovodný kohútik.


## 11.13 Vypustenie vody po skončení cyklu


Ak ste si zvolili program alebo voliteľnú funkciu, ktorá nevypúšťa vodu pri poslednom plákaní, program sa ukončí, ale:

- Na displeji sa zobrazí ukazovateľ , ukazovateľ voliteľnej funkcie alebo a ukazovateľ zamknutých dvierok . Ukazovateľ spustenej fázy bliká.
- Bubon sa stále v pravidelných intervaloch otáča, aby sa zabránilo pokrčeniu bielizne.
- Dvierka zostanú zablokované.
- Ak chcete otvoriť dvierka, musíte vypustiť vodu:

1. V prípade potreby stlačte tlačidlo Odstreďováni a znížte spotrebičom navrhnutú rýchlosť odstredovania.
2. Dotknite sa tlačidla Start/Pauza :
  - Ak ste nastavili , spotrebič vypustí vodu a odstredí.
  - Ak ste nastavili , spotrebič len vypustí vodu.


Ukazovateľ voliteľnej funkcie  alebo  sa vypne, zatiaľ čo indikátor  blikne a následne zhasne.

3. Po skončení programu, keď ukazovateľ blokovania dvierok  zhasne, môžete dvierka otvoriť.
4. Podržte stlačené tlačidlo On/Off niekoľko sekúnd, spotrebič sa vypne.

 V každom prípade spotrebič automaticky vyleje vodu po približne 18 hodinách.

znížila spotreba energie v týchto prípadoch:

- Ak spotrebič pred stlačením tlačidla Start/Pauza nepoužívate 5 minút. Stlačením tlačidla On/Off spotrebič znovu zapnete.
- Po 5 minútach od skončenia pracieho programu Stlačením tlačidla On/Off spotrebič znovu zapnete. Na displeji sa zobrazí koniec naposledy nastaveného programu. Otočením ovládača programu nastavte nový cyklus.

 Ak nastavíte program alebo voliteľnú funkciu, ktoré končia s vodou v bubne, funkcia **nevypne** spotrebič, aby vám pripomenula, že máte vypustiť vodu.

## 11.14 Voliteľná funkcia pohotovostný režim

V snahe ušetriť energiu funkcia automaticky vypne spotrebič, aby sa

## 12. TIPY A RADY



**VAROVANIE!**  
Pozrite si kapitoly ohľadne bezpečnosti.

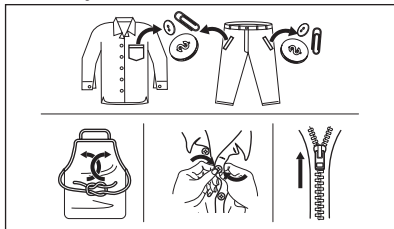
### 12.1 Vloženie bielizne

- Bielizeň rozdeľte na: bielu, farebnú, syntetickú, jemnú a vlnenú bielizeň.
- Dodržiavajte pokyny uvedené na štítkoch odevov.
- Neperte spolu bielu a farebnú bielizeň.
- Niektorá farebná bielizeň môže pri prvom praní pustiť farbu. Nové farebné odevy odporúčame prať niekoľko krát osobitne.
- Viacvrstvové odevy, vlnené oblečenie a odevy s namaľovanými dekoráciami prevráťte naruby.
- Ťažko odstrániteľné škvvrny ošetrte vopred.
- Odolné škvvrny odstraňujte špeciálnymi pracími prostriedkami.
- Dávajte pozor na záclony. Odstráňte háčiky a záclony vložte do pracieho vaku alebo obliečky.
- Neperte neobrubené ani natrhnuté odevy. Na pranie malých a/alebo citlivých kúskov (napr. podprsenky s kosticami, opasky, pančuchové nohavice, šnúrky od topánok, mašlí a pod.) použite pracie vrecúško.
- Veľmi malé náplne môžu spôsobiť problémy s vyvážením vo fáze odstredovania, čo môže mať za následok nadmerné vibrácie. Ak sa tak stane:
  - a. prerušte program a otvorte dvierka (pozrite si kapitolu „Každodenné používanie“);
  - b. ručne usporiadajte bielizeň tak, aby jednotlivé položky boli vo vnútri rovnomerne rozložené;
  - c. stlačte tlačidlo Start/Pauza. Fáza odstredovania pokračuje.
- Zapnite gombíky na obliečkach, zipsy, háčiky a patentky. Zaviazte opasky,



šnůry, šnůrky od topánok, mašle a akékoľvek iné voľné predmety.

- Vyprázdňte vrecká a odevy narovnajzte.



## 12.2 Veľmi odolné škvŕny

Na niektoré škvŕny nestačí voda a prací prostriedok.

Tieto škvŕny odporúčame ošetriť ešte pred vložením odevu do práčky.

Špeciálne odstraňovače škvŕn sú k dispozícii. Použite špeciálny odstraňovač škvŕn určený pre daný typ škvŕny a tkaniny.

## 12.3 Pracie prostriedky a iné prídavné prostriedky

- Používajte len pracie prostriedky a prídavné prostriedky určené špeciálne pre práčky:
  - práškové pracie prostriedky na všetky druhy tkanín, okrem jemnej bielizne. Uprednostnite práškové pracie prostriedky s obsahom bielidla pre bielu bielizeň a dezinfikovanie bielizne

- tekuté pracie prostriedky, hlavne pri programoch prania s nízkou teplotou (max. 60 °C) pre všetky druhy tkanín alebo špeciálne prostriedky na pranie vlny.

- Nemiešajte rôzne typy pracích prostriedkov.
- Nepoužívajte viac pracieho prostriedku, ako sa odporúča. Ochránite tak životné prostredie.
- Dodržte pokyny, ktoré nájdete na obale pracích prostriedkov alebo prídavných prostriedkov bez toho, aby ste použili väčšie množstvo, ako je uvedené (**MAX**).
- Používajte odporúčané pracie prostriedky určené pre daný typ a farbu tkaniny, teplotu programu a úroveň znečistenia.

## 12.4 Ekologické tipy

- Pri praní bežne znečistenej bielizne nastavte program bez fázy predpierania.
- Prací program vždy spúšťajte s maximálnou povolenou náplňou bielizne.
- Ak ošetríte škvŕny pred praním, môžete použiť odstraňovač škvŕn, keď nastavíte program s nízkou teplotou.
- Pre použitie správneho množstva pracieho prostriedku si pozrite množstvo navrhované výrobcom pracieho prostriedku.

# 13. OŠETROVANIE A ČISTENIE



### VAROVANIE!

Pozrite si kapitoly ohľadne bezpečnosti.



### UPOZORNENIE!

Kovové povrchy nečistite umývacím prostriedkom na báze chlóru.

## 13.1 Vonkajšie čistenie

Spotrebič čistite iba jemným saponátom a teplou vodou. Všetky povrchy vytrite dosucha.



### UPOZORNENIE!

Nepoužívajte alkohol, rozpúšťadlá ani chemikálie.

## 13.2 Odvápňovanie



**Ak používate soľ pravidelne na zapnutie technológie SoftWater, nie je potrebný proces odvápňovania popísaný v tomto odstavci.**

**i** Ak žijete v oblasti s vysokou alebo strednou tvrdosťou vody, odporúčame používať odstraňovač vodného kameňa pre práčky.

Pravidelne kontrolujte bubon, či nenájdete usadený vodný kameň.

Bežné pracie prostriedky už obsahujú zmäkčovacie látky, ale odporúčame vám občas spustiť cyklus s prázdny bubnom a odvápnovacím prípravkom.

**i** Vždy dodržiavajte pokyny uvedené na obale produktu.

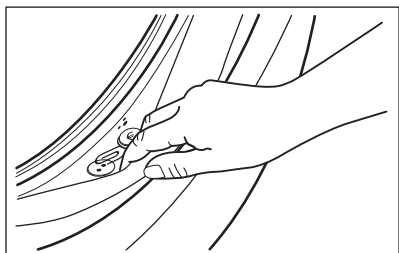
### 13.3 Program prania na údržbu práčky

Opakované a dlhodobé používanie programov s nízkymi teplotami a krátkych programov môže spôsobiť usadzovanie pracích prostriedkov, šírenie baktérií a tvorbu biovrstvy vo vnútri bubna a hadice. To môže viesť k tvorbe zápachu a plesní.

Ak chcete zabrániť usadzovaniu zvyškov a vyčistiť vnútornú časť spotrebiča, spustíte prací program na údržbu práčky minimálne raz mesačne:

1. Vyberte všetku bielizeň z bubna.
2. Spustíte program na bavlnu pri maximálnej teplote s malým množstvom práškoveho pracieho prostriedku.

### 13.4 Tesnenie dvierok



Pravidelne kontrolujte tesnenie a z jeho vnútornej strany odstráňte všetky predmety.

### 13.5 Čistenie bubna

Bubon pravidelne kontrolujte, či sa v ňom neusádzajú nečistoty.

V bubne sa môžu objaviť hrdzavé škvrny od zhrdzavených predmetov v bielizni, alebo ak voda z vodovodu obsahuje veľa železa.

Bubon vyčistíte špeciálnym prostriedkom na nehrdzavejúcu oceľ.

**i** Vždy dodržiavajte pokyny uvedené na obale výrobku. Bubon nečistite prostriedkami s kyslým pH na odstraňovanie vodného kameňa, ani prostriedkami s obsahom chlóru či drôtenkami.

Dôkladné čistenie:

1. Bubon vyčistíte špeciálnym prostriedkom na nehrdzavejúcu oceľ.

**i** Vždy dodržiavajte pokyny uvedené na obale výrobku.

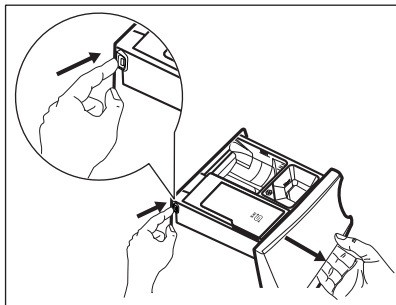
2. Spustíte krátky program na bavlnu pri vysokej teplote s prázdny bubnom a s malým množstvom práškoveho pracieho prostriedku alebo program Čistení práčky, ak je k dispozícii.

### 13.6 Čistenie dávkovača pracieho prostriedku a priehradky na soľ

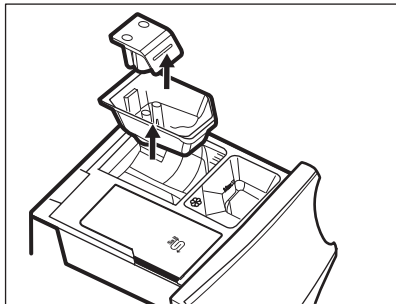
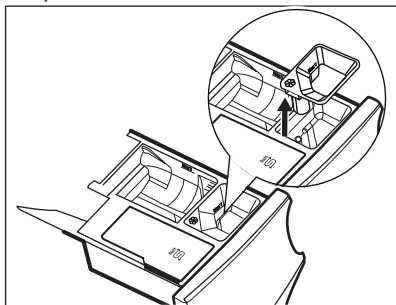
**i** Pred čistením sa uistite, že sú všetky priehradky prázdne.

Ak chcete zabrániť možnému usadzovaniu sa zaschnutého pracieho prostriedku, aviváže, tvorbe plesní v zásuvke dávkovača pracieho prostriedku a/alebo zanášanju priehradky na soľ, z času na čas vykonajte tento čistiaci postup:

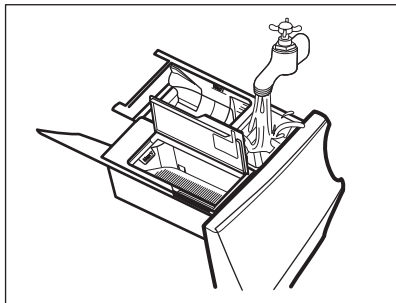
1. Otvorte zásuvku. Západku stlačte ako je naznačené na obrázku a vytiahnite zásuvku von.



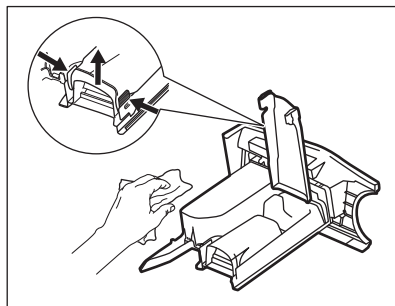
2. Vyberte násypku na aviváž a, ak je vložená, nádobu na tekutý prací prostriedok.



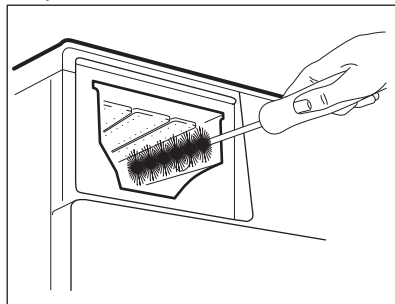
3. Zásuvku a všetky násypky umyte pod tečúcou vodou.



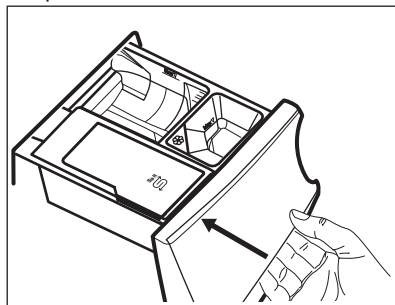
4. Uistite sa, že z dávkovača pracieho prostriedku budú odstránené všetky zvyšky pracieho prostriedku. Použite handričku.



5. Uistite sa, že ste odstránili všetky zvyšky prostriedkov z hornej aj spodnej časti priehradky. Na vyčistenie priehradky násypky použite malú kefku.



6. Zásuvku nasuňte na vodiace lišty a zatvorte ju. Spustíte program plákania bez bielizne.



## 13.7 Čistenie vypúšťacieho čerpadla



### VAROVANIE!

Zástrčku napájacieho kábla vytiahnite zo sieťovej zásuvky.



Pravidelne kontrolujte filter vypúšťacieho čerpadla a uistite sa, že je čistý.

Vyčistíte vypúšťacie čerpadlo, ak:

- Spotrebič nevypustí vodu.
- Bubon sa netočí.
- Spotrebič vydáva nezvyčajný hluk z dôvodu upchania vypúšťacieho čerpadla.
- Displej zobrazuje kód alarmu **E20**.

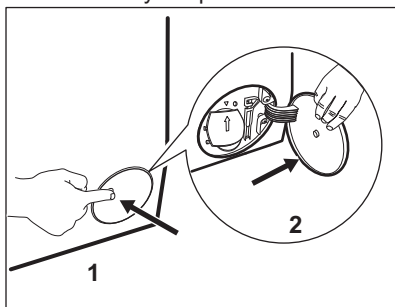


### VAROVANIE!

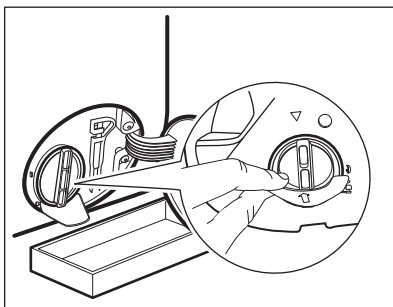
- Filter nevytáhnite, kým je spotrebič v prevádzke.
- Čerpadlo nečistite, ak je voda v spotrebiči horúca. Počkejte, kým voda vychladne

### Ak chcete vyčistiť čerpadlo, postupujte takto:

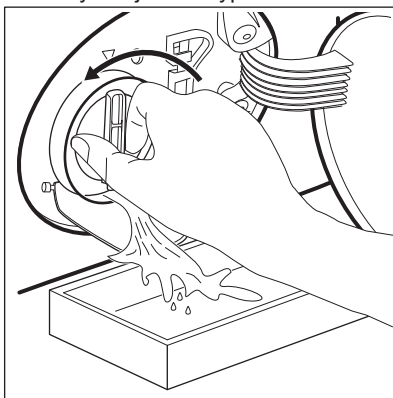
1. Otvorte kryt čerpadla.



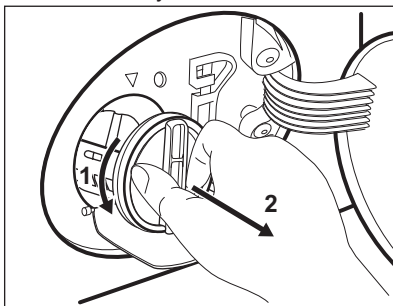
2. Pod vývod vypúšťacieho čerpadla položte vhodnú misku, aby ste zachytili vytekajúcu vodu.
3. Otvorte sklz nadol. Pri vyberaní filtra majte vždy poruke handru, aby ste mohli utrieť vytečenú vodu.



4. Filter otvorte otočením o 180 stupňov proti smeru hodinových ručičiek, nevyberajte ho. Vypustite vodu.

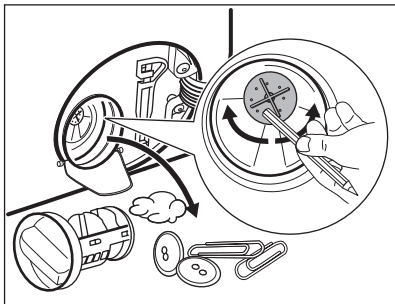


5. Keď bude miska plná vody, naskrutkujte späť filter a vyprázdňte nádobku.
6. Zopakujte kroky č. 4 a 5, až kým voda neprestane tiecť.
7. Otočte filter proti smeru hodinových ručičiek a vyberte ho.

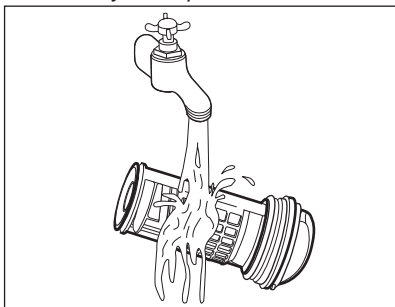


8. V prípade potreby odstráňte chumáče a predmety zachytené vo filtri.
9. Presvedčte sa, že sa lopatka čerpadla môže otáčať. Ak sa nedá

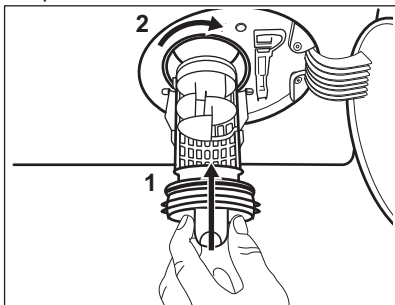
otočiť, obráťte sa na autorizované servisné stredisko.



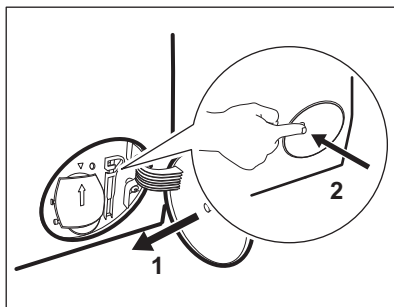
10. Filter vyčistíte pod tečúcou vodou.



11. Vráťte filter späť na špeciálne lišty tak, že ho otočíte v smere hodinových ručičiek. Uistite sa, že ste filter utiahli správne, aby ste zabránili priesakom.



12. Zatvorte kryt čerpadla.



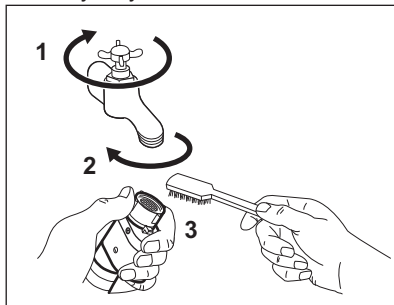
Keď vypustíte vodu postupom núdzového vypustenia, musíte znova aktivovať systém vypúšťania:

- Nalejte 2 litre vody do hlavnej priehradky dávkovača pracieho prostriedku.
- Na vypustenie vody spustíte príslušný program.

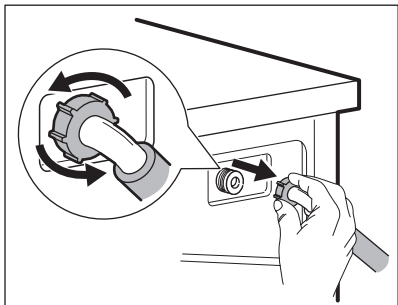
### 13.8 Čistenie filtra v prírodnej hadici a filtra ventila

Odporúčame občas vyčistiť filtre prírodnej hadice a ventil, aby ste odstránili usadeniny, ktoré sa tam časom nahromadia:

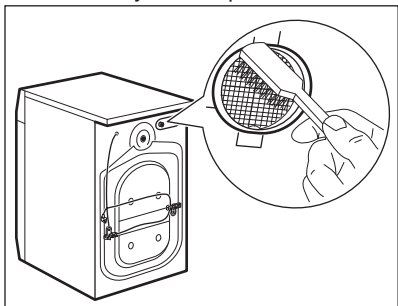
- Odpojte prírodnú hadicu od prívodu vody a vyčistite filter.



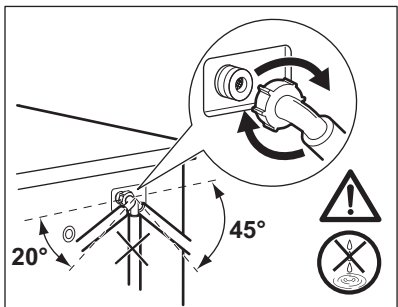
- Prírodnú hadicu odpojíte od spotrebiča uvoľnením krúžkovej matice.



3. Kefkou na zuby vyčistíte filter ventilu na zadnej strane spotrebiča.



4. Keď znovu pripojíte hadicu na zadnej strane spotrebiča, otočte ju doľava a doprava (nie vertikálne), v závislosti od polohy vášho vodovodného kohútika.



## 14. RIEŠENIE PROBLÉMOV



**VAROVANIE!**  
Pozrite si kapitoly ohľadne bezpečnosti.

### 14.1 Úvod

Spotrebič sa nespúšťa alebo sa počas prevádzky zastaví.

## 13.9 Núdzové vypustenie

Ak spotrebič nevypúšťa vodu, postupujte rovnako, ako je uvedené v odseku „Čistenie odtokového čerpadla“. V prípade potreby čerpadlo vyčistíte.

Keď vypustíte vodu postupom núdzového vypustenia, musíte znova aktivovať systém vypúšťania:

1. Nalejte 2 litre vody do hlavnej priehradky dávkovača pracieho prostriedku.
2. Na vypustenie vody spustíte príslušný program.

## 13.10 Ochranné opatrenia pred mrazom

Ak sa spotrebič nachádza na mieste, kde môže teplota dosiahnuť hodnoty okolo 0 °C alebo môže klesnúť pod túto teplotu, odstráňte zvyšnú vodu z prívodnej hadice a vypúšťacieho čerpadla.

1. Zástrčku napájacieho kábla vytiahnite zo sieťovej zásuvky.
2. Zatvorte vodovodný kohútik.
3. Obidva konce prívodnej hadice vložte do nádoby a nechajte vodu odtiecť z hadice.
4. Vyprázdňte vypúšťacie čerpadlo. Prečítajte si informácie o núdzovom vypustení.
5. Keď je vypúšťacie čerpadlo prázdne, znova nainštalujte prívodnú hadicu.



### **VAROVANIE!**


Pred opätovným použitím spotrebiča sa uistite, že je teplota vyššia než 0 °C. Výrobca nie je zodpovedný za škody spôsobené nízkymi teplotami.

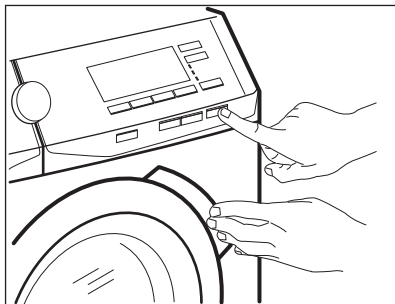
Najprv skúste nájsť riešenie problému (pozrite si tabuľku). Ak problém pretrváva, obráťte sa na autorizované servisné stredisko.

**V prípade veľkých problémov zaznie zvukový signál, na displeji sa zobrazí výstražný kód a tlačidlo Start/Pauza môže plynule blikať:**

- **E10** – Do spotrebiča nepriteká správne voda. Spotrebič opäť spustíte stlačením tlačidla Start/Pauza. Po piatich sekundách sa odblokujú dvere.
- **E20** – Spotrebič nevypúšťa vodu.
- **E40** – Dvierka spotrebiča sú otvorené alebo sú nesprávne zatvorené. Skontrolujte dvierka!
- **E40** – Elektrické napájanie je nestabilné. Počkejte, kým sa napájanie neustáli.
- **E91** – Elektronické prvky spotrebiča nereagujú. Spotrebič vypnite a opäť zapnite. Program neskončil správne alebo sa spotrebič zastavil príliš skoro. Ak sa kód alarmu objaví znova, obráťte sa na autorizované servisné stredisko.
- **EFO** – Aktivovalo sa zariadenie proti vytopeniu. Odpojte spotrebič a zatvorte vodovodný kohútik. Obráťte sa na autorizované servisné stredisko.



Ak je v spotrebiči príliš veľa bielizne, vyberte z bubna niekoľko kusov bielizne a/alebo dvierka držte zatlačené a stlačte tlačidlo Start/Pauza, kým ukazovateľ  neprestane blikať (pozrite si obrázok nižšie).



### **VAROVANIE!**



Pred akoukoľvek činnosťou spotrebič odpojte od elektrickej siete.

## 14.2 Možné poruchy

Problém	Možné riešenie
Program sa nespúšťa.	<ul style="list-style-type: none"> <li>• Uistite sa, že je zástrčka pripojená do sieťovej zásuvky.</li> <li>• Uistite sa, že sú dvierka spotrebiča zatvorené.</li> <li>• Uistite sa, že poistka v poistkovej skrini nie je poškodená ani vyhodená.</li> <li>• Uistite sa, že bolo stlačené tlačidlo Start/Pauza .</li> <li>• Ak je nastavené posunutie štartu, zrušte toto nastavenie alebo počkajte na dokončenie odpočítavania.</li> <li>• Ak je zapnutá funkcia Detská poistka, vypnite ju.</li> </ul>

Problém	Možné riešenie
Do spotrebiča neprieká správne voda.	<ul style="list-style-type: none"> <li>• Uistite sa, že je otvorený vodovodný kohútik.</li> <li>• Uistite sa, že je tlak pritekajúcej vody dostatočný. Príslušné informácie získate od dodávateľa vody.</li> <li>• Uistite sa, že vodovodný kohútik nie je upchatý.</li> <li>• Uistite sa, že prívodná hadica nie je skrútená, poškodená alebo ohnutá.</li> <li>• Uistite sa, že je správne pripojená prívodná hadica.</li> <li>• Uistite sa, že nie je upchaný filter prívodnej hadice a filter ventilu. Pozrite si časť „Ošetrovanie a čistenie“.</li> </ul>
Spotrebič napustí vodu a hneď ju aj vypustí	<ul style="list-style-type: none"> <li>• Uistite sa, že je odtoková hadica v správnej polohe. Hadica môže byť umiestnená príliš nízko. Pozrite si časť „Inštaláč-né pokyny“.</li> </ul>
Spotrebič nevypustí vo-du.	<ul style="list-style-type: none"> <li>• Uistite sa, že odtokové potrubie nie je upchaté.</li> <li>• Uistite sa, že odtoková hadica nie je skrútená ani ohnutá.</li> <li>• Uistite sa, že odtokový filter nie je upchaný. V prípade po-treby vyčistite filter. Pozrite si časť „Ošetrovanie a čistenie“.</li> <li>• Uistite sa, že je správne pripojená odtoková hadica.</li> <li>• Ak ste nastavili program bez fázy vypúšťania, nastavte pro-gram s vypúšťaním.</li> <li>• Ak ste nastavili voliteľnú funkciu, po skončení ktorej zostane voda v bubne, nastavte program vypúšťania.</li> </ul>
Fáza odstreďovania ne-funguje alebo cyklus pra-nia trvá dlhšie než zvy-čajne.	<ul style="list-style-type: none"> <li>• Nastavte program odstreďovania.</li> <li>• Uistite sa, že odtokový filter nie je upchaný. V prípade po-treby vyčistite filter. Pozrite si časť „Ošetrovanie a čistenie“.</li> <li>• Bielizeň v bubne ručne rozložte a znovu spustíte fázu od-streďovania. Tento problém môže byť spôsobený problé-mom s vyvážením.</li> </ul>
Na podlahe je voda.	<ul style="list-style-type: none"> <li>• Uistite sa, že sú prípojky hadíc na vodu tesné a že neuniká žiadna voda.</li> <li>• Skontrolujte, či prítoková a odtoková hadica nie je poškode-ná.</li> <li>• Uistite sa, že používate správny typ a množstvo pracieho prostriedku.</li> </ul>
Nie je možné otvoriť dvierka spotrebiča.	<ul style="list-style-type: none"> <li>• Skontrolujte, či ste zvolili prací program, ktorý končí s vo-dou v nádrži.</li> <li>• Uistite sa, že sa prací program skončil.</li> <li>• Ak je v bubne voda, nastavte program vypúšťania alebo od-streďovania.</li> <li>• Presvedčte sa, že má spotrebič prívod elektrickej energie.</li> <li>• Tento problém môže byť spôsobený chybou spotrebiča. Obráťte sa na autorizované servisné stredisko. Ak potrebujete otvoriť dvierka, pozorne si prečítajte časť „Núdzové otvorenie dvierok“.</li> </ul>



Problém	Možné riešenie
Spotrebič vydáva nezvyčajný zvuk a vibruje.	<ul style="list-style-type: none"> <li>Uistite sa, že je spotrebič správne vyrovnaný. Pozrite si časť „Inštalčné pokyny“.</li> <li>Uistite sa, že bol odstránený obal a prepravné skrutky. Pozrite si časť „Inštalčné pokyny“.</li> <li>Do bubna pridajte ďalšiu bielizeň. Náplň môže byť príliš malá.</li> </ul>
Trvanie programu sa predĺži alebo skráti počas prebiehajúceho programu.	<ul style="list-style-type: none"> <li>Funkcia ProSense dokáže prispôbiť trvanie programu podľa typu a množstva bielizne. Pozrite si „Zistenie naplnenia ProSense“ v kapitole „Každodenné používanie“.</li> </ul>
Neuspokojivé výsledky prania.	<ul style="list-style-type: none"> <li>Zvýšte množstvo pracieho prostriedku alebo použite iný typ.</li> <li>Pred práním z bielizne odstráňte odolné škrvny pomocou špeciálnych produktov.</li> <li>Uistite sa, že ste nastavili správnu teplotu.</li> <li>Odoberte nejakú bielizeň.</li> <li>Uistite sa, že do priehradky  nebol naliaty iný typ pracieho prostriedku. V takomto prípade si pozrite časť „Odstránenie pracieho prostriedku alebo iných prídavných prostriedkov z priehradky na soľ“.</li> <li>Uistite sa, že do priehradky  nebola nasypaná soľ. Ak sa tak stalo, spustíte cyklus plákania alebo ešte raz spustíte prací cyklus.</li> </ul>
Príliš veľa peny v bubne počas pracieho cyklu.	<ul style="list-style-type: none"> <li>Znížte množstvo pracieho prostriedku.</li> </ul>
Nadmerná spotreba soli.	<ul style="list-style-type: none"> <li>Skontrolujte, či bol zmäkčovač vody nastavený aj pre fázu plákania. Pozrite si časť „Nastavenie úrovne tvrdosti vody“ v kapitole „Zmäkčovač vody (Soft Water)“.</li> </ul>
Soľ nie je spotrebovaná.	<ul style="list-style-type: none"> <li>Spotrebič môže potrebovať regeneráciu zmäkčovača vody: spustíte dlhý cyklus bez skrátenia času. Pozrite si časť „Regenerácia zmäkčovača vody“ v kapitole „Zmäkčovač vody (Soft Water)“.</li> </ul>

Po kontrole spotrebič zapnite. Program bude pokračovať od bodu prerušenia.

Ak sa problém vyskytne znova, obráťte sa na autorizované servisné stredisko.

Ak sa na displeji zobrazia iné chybové kódy. Vypnite a zapnite spotrebič. Ak problém pretrváva, obráťte sa na autorizované servisné stredisko.

## 14.3 Núdzové otvorenie dvierok

V prípade výpadku dodávky elektrickej energie alebo poruchy zostanú dvierka spotrebiča zablokované. Po obnove dodávky elektrickej energie prací program pokračuje. Ak dvierka zostanú

zablokované z dôvodu poruchy, je možné ich otvoriť pomocou funkcie núdzového odblokovania.

Pred otvorením dvierok:



**UPOZORNENIE!**  
Hrozí nebezpečenstvo popálenia! Ubezpečte sa, že teplota vody nie je príliš vysoká a že bielizeň nie je horúca. V prípade potreby počkajte, kým nevychladnú.



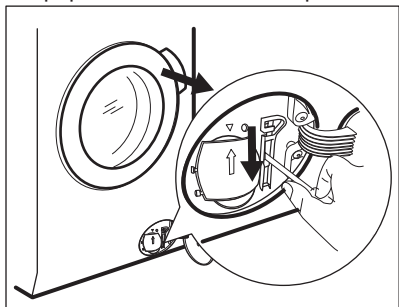
**UPOZORNENIE!**  
Hrozí nebezpečenstvo poranenia! Ubezpečte sa, že bubon sa netočí. V prípade potreby počkajte, kým sa bubon neprestane točiť.



Ubezpečte sa, že hladina vody vnútri bubna nie je príliš vysoká. V prípade potreby vykonajte núdzové vypustenie vody (pozrite si časť «Núdzové vypustenie» v kapitole «Starostlivosť a čistenie»).

Ak chcete otvoriť dverka, postupujte takto:


1. Stlačením tlačidla On/Off vypnite spotrebič.
2. Zástrčku napájacieho kábla vyťahnite zo sieťovej zásuvky.
3. Otvorte kryt filtra.
4. Raz potiahnite páčku núdzového odistenia nadol. Opäť ju potiahnite nadol, ponechajte ju napnutú a popritom otvorte dverka spotrebiča.



5. Vyberte bielizeň a potom zatvorte dverka spotrebiča.
6. Zatvorte kryt filtra.

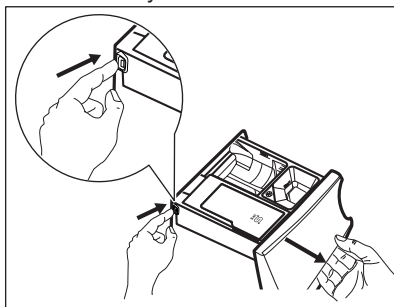
## 14.4 Odstránenie pracieho prostriedku alebo prídavných prídavných prostriedkov z priehradky na soľ


Akýkoľvek druh pracieho prostriedku alebo prídavného prostriedku nechcete

naliateho do priehradky  musí byť úplne odstránený.

Ak sa tak stane, postupujte nasledovne:

1. Zásuvku vyťahnite von.



2. Odstráňte akékoľvek stopy pracieho prostriedku alebo prídavného prostriedku a dôkladne vyčistite priehradku.
3. Zásuvku vložte späť a nalejte soľ do priehradky .
4. Zásuvku zatvorte.
5. Spustíte cyklus pre bavlnu alebo syntetiku, bez skrátenia času, aby ste obnovili funkciu zmäkčovača vody.

## 15. SPOTREBA



Uvedené hodnoty sú získané v laboratórnych podmienkach za použitia relevantných noriem. Údaje ovplyvňuje množstvo faktorov: množstvo a druh bielizne a okolitá teplota. Trvanie pracieho programu môžu ovplyvniť aj tlak vody, napájacie napätie a teplota prívodnej vody.



V záujme vylepšenia kvality výrobku môže dôjsť k zmenám technických parametrov spotrebiča bez predchádzajúceho upozornenia.



Počas pracieho programu môže technológia ProSense meniť trvanie prania a hodnoty spotreby. Bližšie informácie nájdete v odseku „Zistenie náplne ProSense“ v kapitole „Každodenné používanie“.

Programy	Náplň (kg)	Spotreba energie (kWh)	Spotreba vody (litre)	Približné trvanie programu (minúty)	Zostatková vlhkosť (%) <sup>1)</sup>
Bavlna 60°C	9	1.65	90	220	52
Bavlna 40°C	9	1.20	90	210	52
Syntetické 40°C	4	0.72	55	160	35
Jemné 40°C	4	0.60	60	120	35
Vlna/Hedvábí 30 °C	2	0.35	58	60	30
<b>Štandardné programy na bavlnu<sup>2)</sup></b>					
Štandardný program bavlna 60°C	9	0.32	53	261	52
Štandardný program bavlna 60°C	4.5	0.25	39	168	52
Štandardný program bavlna 40 °C	4.5	0.24	40	171	52

<sup>1)</sup> Na konci fázy odstreďovania.

<sup>2)</sup> Použitie zmäkčenej vody zaručuje výkonné výsledky a nízku spotrebu energie. Pre dlhodobé zachovanie tohto výsledku je kľúčové nastaviť správnu úroveň tvrdosti vody podľa pokynov z návodu na použitie a pravidelne používať soľ na regeneráciu živice.

**Vypnutý režim (W)**

0.30

**Pohotovostný režim (W)**

0.30

Informácie v hore uvedenej tabuľke sú v súlade s nariadením Európskej komisie 1015/2010, ktorým sa zavádza smernica 2009/125/ES.

## 16. TECHNICKÉ ÚDAJE

Rozmer	Šírka/výška/hĺbka/celková hĺbka	600 mm/ 850 mm/ 630 mm/ 660 mm
Zapojenie do elektrickej siete	Napätie Celkový výkon Poistka Frekvencia	230 V 2 200 W 10 A 50 Hz
Úroveň ochrany proti vniknutiu pevných častíc a vlhkosti je zabezpečená ochranným krytom, okrem miesta, kde nemá nízkonapäťové zariadenie žiadnu ochranu proti vlhkosti		IPX4
Tlak pritekajúcej vody	Minimálny Maximálny	0,5 bar (0,05 MPa) 8 bar (0,8 MPa)
Prívod vody <sup>1)</sup>		Studená voda
Maximálna náplň	Bavlna	9 kg
Energetická trieda		A+++
Rýchlosť odstreďovania	Maximálna rýchlosť odstreďovania	1351 ot./min

1) Prívodnú hadicu pripojte k vodovodnému kohútiku s 3/4" závitom.

## 17. PRÍSLUŠENSTVO

### 17.1 Dostupné na [www.aeg.com/shop](http://www.aeg.com/shop) alebo u autorizovaného predajcu



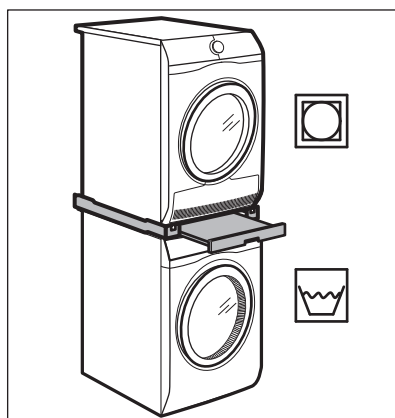
Zachovanie bezpečnostných štandardov spotrebiča zaručí iba vhodné príslušenstvo schválené spoločnosťou AEG. Pri použití neschválených dielov zanikajú akékoľvek nároky na reklamácie.

### 17.2 Súprava upevňovacích doštičiek

Ak spotrebič inštalujete na podstavec, zaistíte spotrebič upevňovacími doštičkami.

Pozorne si prečítajte pokyny dodávané s príslušenstvom.

### 17.3 Montážna súprava



Sušičku môžete umiestniť na hornú časť práčky **iba s použitím správnej montážnej súpravy vyrobenej a schválenej spoločnosťou AEG.**

- i** Skontrolujte hĺbky vašich spotrebičov, aby ste si overili kompatibilitu montážnej súpravy.

Montážnu súpravu môžete použiť iba so spotrebičmi uvedenými v letáku dodávanom s týmto príslušenstvom.

Pozorne si prečítajte pokyny dodávané so spotrebičom a príslušenstvom.



**VAROVANIE!**

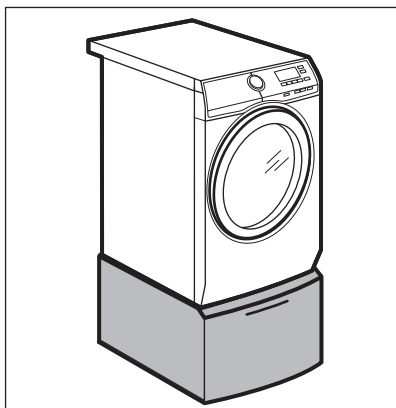
Sušičku neumiestňujte pod práčku.

Na nadvihnutie spotrebiča a zjednodušenie vkladania a vyberania bielizne.

Zásuvku môžete použiť na uskladnenie bielizne, ako sú napr.: uteráky, čistiace prostriedky a ďalšie.

Pozorne si prečítajte pokyny dodávané s príslušenstvom.

## 17.4 Podstavec so zásuvkou




# 18. INFORMAČNÝ LIST K VÝROBKU PODĽA NARIADENIA EÚ 1369/2017


Informačný list k výrobku	
Obchodná značka	AEG
Model	L9FEC49SC, PNC914550908
Menovitá kapacita v kg	9
Trieda energetickej efektívnosti	A+++
Spotreba energie v kWh za rok na základe 220 štandardných pracích cyklov pre programy pre bavlnu pri 60 °C a 40 °C pri plnom a čiastočnom naplnení, a spotreba režimov s nízkou spotrebou energie. Skutočná spotreba energie bude závisieť od toho, ako sa bude spotrebič používať.	65.0

Spotreba energie pre štandardný program pre bavlnu pri 60 °C pri plnom naplnení v kWh	0.32
Spotreba energie pre štandardný program pre bavlnu pri 60 °C pri čiastočnom naplnení v kWh	0.25
Spotreba energie pre štandardný program pre bavlnu pri 40 °C pri čiastočnom naplnení v kWh	0.24
Spotreba elektrickej energie v režime vypnutia vo W	0.30
Spotreba elektrickej energie v režime ponechania v zapnutom stave vo W	0.30
Spotreba vody v litroch za rok, na základe 220 štandardných pracích cyklov pre programy pre bavlnu pri 60 °C a 40 °C pri plnom a čiastočnom naplnení. Skutočná spotreba vody bude závisieť od toho, ako sa bude spotrebič používať.	10499
Trieda efektívnosti ostred'ovania na stupnici od G (najnižšia efektívnosť) po A (najvyššia efektívnosť)	B
Maximálna rýchlosť odstred'ovania v ot./min	1351
Zvyšný obsah vlhkosti v %	52
„Štandardný program pre bavlnu pri 60 °C“ a „štandardný program pre bavlnu pri 40 °C“ sú štandardné pracie programy, na ktoré sa vzťahujú informácie na štítku a v opise výrobku, tieto programy sú vhodné na pranie bežne zašpinenej bavlnenej bielizne a sú to najefektívnejšie programy, pokiaľ ide o kombinovanú spotrebu energie a vody.	-
Dĺžka „štandardného programu pre bavlnu pri 60 °C“ pri plnom naplnení v minútach	261
Dĺžka „štandardného programu pre bavlnu pri 60 °C“ pri čiastočnom naplnení v minútach	168
Dĺžka „štandardného programu pre bavlnu pri 40 °C“ pri čiastočnom naplnení v minútach	171
Čas trvania režimu ponechania v zapnutom stave v minútach	5
Úroveň vydávaného hluku prenášaného vzduchom v db(A) pranie	47
Úroveň vydávaného hluku prenášaného vzduchom v db(A) odstred'ovanie	73
Vstavaný spotrebič A/N	Nie

Informácie v hore uvedenej tabuľke sú v súlade s nariadením Európskej komisie 1015/2010, ktorým sa zavádza smernica 2009/125/ES.

## 19. OCHRANA ŽIVOTNÉHO PROSTREDIA

Materiály označené symbolom  odovzdajte na recykláciu. Obal hod'te do príslušných kontajnerov na recykláciu. Chráňte životné prostredie a zdravie ľudí a recyklujte odpad z elektrických a elektronických spotrebičov. Nelikvidujte

spotrebiče označené symbolom spolu s odpadom z domácnosti.  Výrobok odovzdajte v miestnom recyklačnom zariadení alebo sa obráťte na obecný alebo mestský úrad.

[www.aeg.com/shop](http://www.aeg.com/shop)



157006624-A-412019



**AEG**