

**Návod na obsluhu  
GVFL MPS (5-12)**

**CANDY**

C A N D O

Ďakujeme za výber práčky značky **Candy**. Sme si istí, že vám pomôže vyprať oblečenie, každý jemný kúsok každý deň.

Váš výrobok môžete zaregistrovať na **www.registercandy.com** pre získanie rýchlejšieho prístupu k dodatočným službám výhradne určeným pre najvernejších zákazníkov.

Pozorne si prečítajte tento návod pre správne a bezpečné využitie spotrebič a pre užitočné tipy ohľadom údržby.



Spotrebič používajte len po dôkladnom preštudovaní týchto pokynov. Majte tento návod vždy poruke a v dobrom stave pre prípadného ďalšieho majiteľa.

Skontrolujte, či je so spotrebičom dodaný tento návod, záručný list, adresy servisných stredísk a štítkov s energetickou účinnosťou. Skontrolujte, či je zástrčka, diel pre odtokovú hadicu a zásobník pracích prostriedkov alebo zásobník na bielidlo (len pri niektorých modeloch) súčasťou dodávky. Odložte si všetky tieto diely na bezpečnom mieste.

Každý výrobok je označený jedinečným 16-miestnym kódom, taktiež známym ako „sériové číslo“, vytlačeným na štítku na spotrebiči (oblasť otvoru) alebo v dokumentácii vo vnútri výrobku. Tento kód je špecifickou ID kartou produktu, ktorú potrebujete k registrácii a pre kontakt s **Candy** servisným strediskom.

## Životné prostredie



Tento spotrebič je označený v súlade s Európskou smernicou 2012/19/EU o odpadových elektrických a elektronických zariadeniach (OEEZ). OEEZ obsahujú znečisťujúce látky, ktoré môžu spôsobiť negatívne vplyvy na životné prostredie, taktiež aj základné komponenty, ktoré môžu byť opäť využité. Preto je dôležité venovať týmto spotrebičom špeciálnu pozornosť pri ich likvidácii, aby boli znečisťujúce látky riadne likvidované a materiály, ktoré môžu byť opäť využité, boli recyklované. Ľudia zohrávajú dôležitú úlohu pri zaistení toho, aby OEEZ nespôsobili problémy v rámci životného prostredia. Je nutné dodržiavať niekoľko základných pravidiel:

- s OEEZ by sa nemalo zaobchádzať ako s domácim odpadom;
- OEEZ by mali byť odovzdané na príslušnom zbernom mieste obce alebo registrovaných podnikoch.

V mnohých krajinách je možné pri zakúpení nového spotrebiča vrátiť starý spotrebič predajcovi, ak je zariadenie ekvivalentného typu a funguje na rovnakom princípe ako dodané zariadenie. Túto službu vykonáva predajca zdarma.

## Obsah

1. **ZÁKLADNÉ BEZPEČNOSTNÉ PRAVIDLÁ**
2. **INŠTALÁCIA**
3. **PRAKTICKÉ RADY**
4. **ÚDRŽBA A ČISTENIE**
5. **SPRIEVODCA RÝCHLYM ŠTARTOM**
6. **OVLÁDACIE PRVKY A PROGRAMY**
7. **ODSTRÁNENIE PRÍPADNÝCH PROBLÉMOV A ZÁRUKA**

# 1. ZÁKLADNÉ BEZPEČNOSTNÉ PRAVIDLÁ

- Tento spotrebič je určený pre použitie v domácnosti a podobných miestach:
  - Zamestnanecké kuchyne v predajniach, kanceláriách alebo inom pracovnom prostredí;
  - Na farmách;
  - Klientmi hotelov, motelov a iných ubytovacích zariadení;
  - V mieste pre výdaj raňajok.Iné použitie tohto spotrebiča mimo domáceho prostredia alebo pre typické domáce činnosti, ako je komerčné využitie odborníkmi alebo skúsenými používateľmi je vylúčené z vyššie uvedených aplikácií. Ak nepoužívate spotrebič v súlade s vyššie uvedenými podmienkami, môže sa skrátiť jeho životnosť a môžete stratiť právo na záručnú opravu. Akékoľvek poškodenie spotrebiča vyplývajúce z použitia iného ako domáceho (aj keď sa nachádza v domácnosti) nebude akceptované výrobcom pri uplatnení záruky.
- Tento spotrebič môžu používať deti od 8 rokov a osoby so zníženými fyzickými, sensorickými alebo mentálnymi schopnosťami, alebo bez dostatočných skúseností a znalostí, pokiaľ sú pod dozorom alebo boli poučené o bezpečnom použití spotrebiča a porozumeli možnému riziku.

Nedovoľte deťom hrať sa so spotrebičom.  
Čistenie a údržbu nesmú vykonávať deti bez dozoru.
- Nedovoľte deťom hrať sa so spotrebičom.
- Deti do 3 rokov držte mimo dosah, kým nie sú neustále pod dozorom.
- Ak je poškodený napájací kábel, musí ho vymeniť výrobca, jeho servisný technik alebo podobne kvalifikovaná osoba, aby sa zabránilo nebezpečenstvu.
- Pre pripojenie vody používajte len hadice dodané so spotrebičom (nepoužívajte staré hadice).
- Tlak vody musí byť v rozsahu od 0,05 MPa až 0,8 MPa.
- Zaisťte, aby koberec neblokoval dno práčky a vetracie otvory.
- Stav vypnutia dosiahnete nastavením príslušného symbolu na ovládacom prvku do vertikálnej pozície. Akákoľvek iná pozícia tohto ovládača práčku zapne (len pri modeloch s ovládačom programov).
- Po inštalácii musíte práčku umiestniť tak, aby zostala zástrčka jednoducho prístupná.
- Maximálna kapacita suchej bielizne závisí od používaného modelu (viď ovládací panel).
- Pre popis výrobku a jeho technické údaje navštívte webovú stránku výrobcu.

## Bezpečnostné pokyny

- Pred čistením alebo údržbou práčky odpojte zástrčku od sieťovej zásuvky a zastavte ventil prívodu vody.
- Uistite sa, že je elektrický systém uzemnený. V opačnom prípade vyhľadajte odborný servis.
- Nepoužívajte prevodníky, viacnásobné zásuvky ani predlžovacie káble.




### **VAROVANIE:**

**Počas prania môže voda dosahovať veľmi vysoké teploty.**

- Pred otvorením dvierok sa uistite, či v bubne nie je voda.
- Pri odpájaní spotrebiča neťahajte za napájací kábel ani za spotrebič.

- Nevystavujte práčku dažďu, priamemu slnečnému žiareniu ani iným poveternostným vplyvom.
- Pri premiestňovaní nedvíhajte práčku za ovládacie prvky ani zásobník pracích prostriedkov; počas prepravy nikdy nedávajte práčku otvorom na vozík. Pri dvíhaní odporúčame asistenciu druhej osoby.
- V prípade poruchy práčku vypnite, zatvorte ventil prívodu vody a nemanipulujte so spotrebičom. Ihneď kontaktujte najbližšie servisné stredisko a používajte len originálne náhradné diely. Nedodržaním týchto pokynov môžete negatívne ovplyvniť bezpečnosť spotrebiča.

**Značka  predstavuje, že spotrebič vyhovuje všetkým platným Európskym predpisom o zdraví, životnom prostredí a bezpečnosti, ktoré platia pre tento spotrebič.**

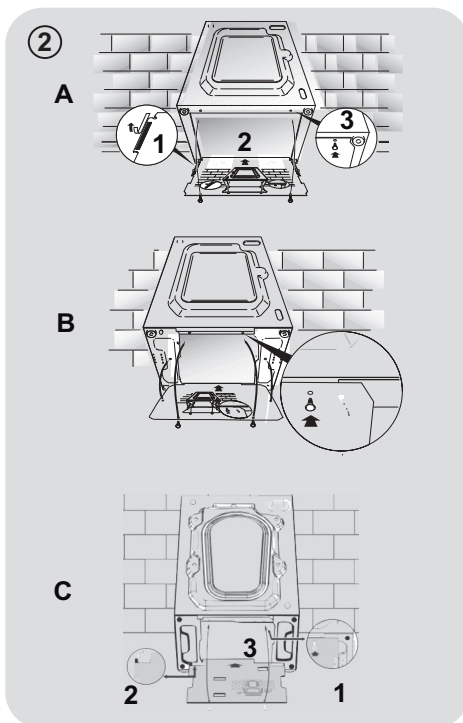
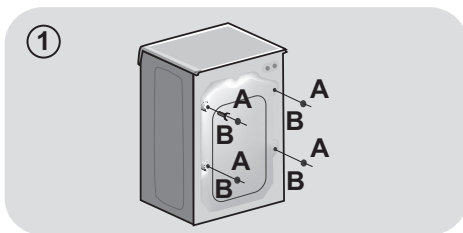
## 2. INŠTALÁCIA

- Prerežte spojovacie pásky hadíc, nepoškodzte hadice a napájací kábel.
- Vyskrutkujte **2** alebo **4** prepravné skrutky (**A**) na zadnej strane spotrebiča a vyberte **2** alebo **4** ploché podložky, gumové upchávkvy a plastové dištančné rúrky (**B**) podľa **obrázka 1**.
- Ak je práčka určená pre zabudovanie, po prerezaní pásov vyskrutkujte **3** alebo **4** prepravné skrutky (**A**) a zložte **3** alebo **4** ploché podložky, gumové upchávkvy a plastové dištančné rúrky (**B**).
- V priebehu odstraňovania skrutiek spadnú vymedzovacie rúrky dovnútra spotrebiča. Môžete ich vybrať naklonením spotrebiča smerom dopredu a zdvihnúť z podlahy alebo zvnútra základne spotrebiča.
- Prekryte **2** alebo **4** odhalené otvory po prepravných skrutkách pomocou dodaných plastových zálepiek.



**VAROVANIE:**  
Držte obalové materiály mimo dosah detí.

Umiestnite vlnitý plastový diel, ktorý sa nachádza v hornej časti spotrebiča v priebehu vybaľovania, do základne spotrebiča podľa zobrazenia na **obrázku 2** (v závislosti od modelu verzie **A**, **B** alebo **C**).

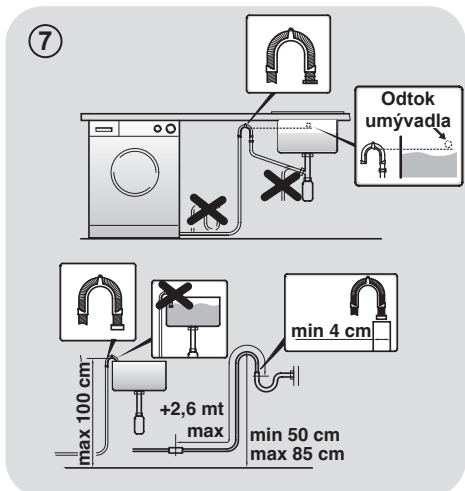
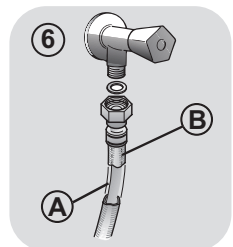
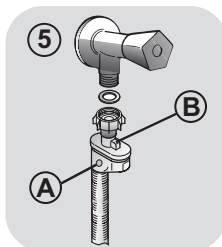
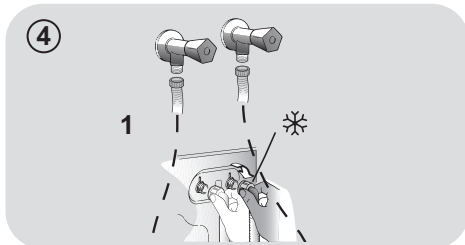
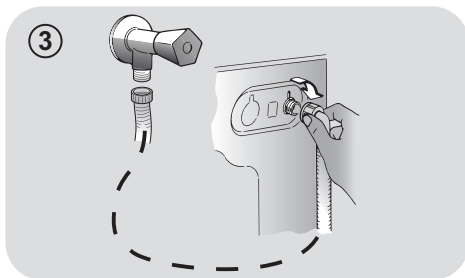


## Pripojenie vody

- Pripojte hadicu k prívodu vody, používajte len dodané nové hadice (**obr. 3**) (nepoužívajte staré hadice).
- Niektoré modely môžu obsahovať jednu alebo viac z nasledujúcich funkcií:
- **HOT&COLD (obr. 4):** nastavenie pripojenia vody pre horúcu a studenú vodu pre vyššiu úsporu energie. Pripojte sivú hadicu k ventilu studenej vody ❄ a červenú k ventilu horúcej vody. Práčku je možné pripojiť len k ventilu studenej vody: v takom prípade sa môžu niektoré programy spustiť o niekoľko minút neskôr.
- **AQUASTOP (obr. 5):** zariadenie umiestnené na prívodnej hadici, ktoré zastaví prívod vody v prípade poškodenia hadice; v tomto prípade sa zobrazí červený symbol v okienku „A“ a hadicu musíte vymeniť. Pre odskrutkovanie matice stlačte jednosmerné poistné zariadenie „B“.
- **AQUAPROTECT - PRÍVODNÁ HADICA S OCHRANOU (obr. 6):** Ak voda pretečie z hlavnej internej hadice „A“, transparentný izolačný plášť „B“ udrží vodu pre dokončenie pracieho cyklu. Na konci cyklu kontaktujte autorizované servisné stredisko pre výmenu prívodnej hadice.

## Umiestnenie

- Postavte práčku do blízkosti miesta konečnej inštalácie, neprítlačte ani neohnite hadice a umiestnite odtokovú hadicu do umývadla do umývadla alebo radšej pripojte k odpadovému potrubiu vo výške od 50 cm do 85 cm od podlahy. Ak používate pripojenie pod umývadlom, odtoková hadica musí byť vedená nad prepadom odtoku umývadla pre zabránenie spätnému natekaniu vody. Neprítlačte odtokovú hadicu (**obr. 7**).



- Vyrovnaťe spotrebič pomocou nožičiek podľa **obrázka 8**:
  - a. otočením matice v smere hodinových ručičiek uvoľníte skrutku;
  - b. otáčajte nožičkou pre zvýšenie alebo zníženie, kým sa nedotkne podlahy;
  - c. zaistíte nožičku točením matice, kým sa nedotkne spodnej časti skrinky práčky.
- Spotrebič pripojte.




**VAROVANIE:**

V prípade potreby výmeny napájacieho kábla kontaktujte servisné stredisko.

**Zásobník pracích prostriedkov**

Zásobník pracích prostriedkov je rozdelený na 3 časti podľa **obrázka 9**:

- **priestor „1“**: prací prostriedok pre predpierku;
- **priestor „“**: pre špeciálne aditíva, aviváže, škrob, atď.;



**VAROVANIE:**

Používajte len tekuté prostriedky; práčka automaticky nastaví dávkovanie aditív pri každom cykle počas posledného plákania.

- **priestor „2“**: prací prostriedok pre hlavné pranie.

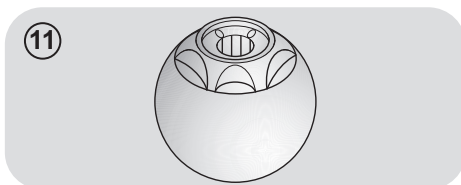
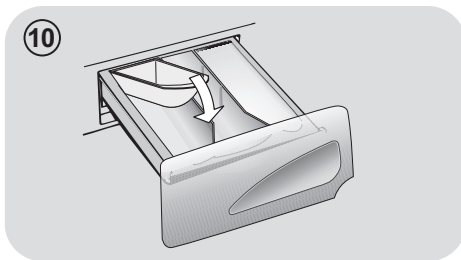
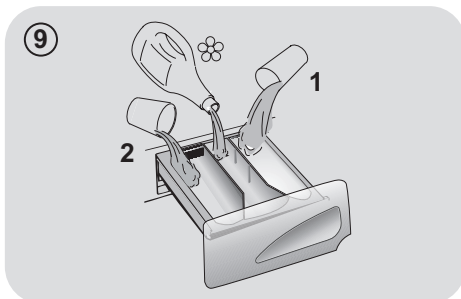
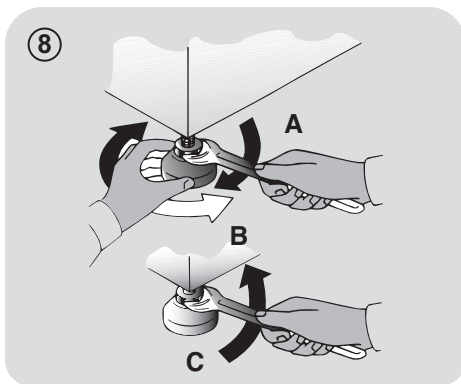
Pri niektorých modeloch je dodaná taktiež nádobu na tekuté pracie prostriedky (obr. 10). Pre použitie ju vložte do časti „2“.

Týmto spôsobom sa tekutý prací prostriedok dostane do bubna v správnej chvíli. Nádobu môžete použiť taktiež pre bielidlo pri voľbe programu „Plákание“.



**VAROVANIE:**

Niektoré pracie prostriedky sa ťažko odstraňujú. V takom prípade odporúčame použitie vloženia nádoby do bubna (príklad v obrázku 11).



### 3. PRAKTICKÉ RADY

#### Vkladanie bielizne

**VAROVANIE:** pri triedení bielizne sa uistite:

- vyberte z bielizne kovové predmety, ako sú mince, sponky a kolíčky;
- zapnite gombíky, zatvorte zipsy, stiahnite voľné a dlhé pásy;
- zo záclon zložte kolieska;
- dodržiavajte upozornenia na štítku bielizne;
- pre odstránenie odolných škvŕn použite príslušné prostriedky.
- Pri praní kobercov, pokrývok alebo iných ťažkých tkanín odporúčame vynechať odstreďovanie.
- Pri praní vlny sa uistite, že je možné túto bielizeň prať v práčke a či je označená symbolom „Čistá vlna“ s „Nekrčivá“ alebo „Možné prať v práčke“.

#### Užitočné odporúčania pre používateľa

Tipy pre ekonomické využitie spotrebiča.

#### Maximalizujte veľkosť náplne

- Najlepšie výsledky úspory energie, vody a pracích prostriedkov dosiahnete využitím maximálnej kapacity práčky. Ušetríte až 50% energie praním plnej náplne namiesto 2 polovičných náplní.

#### Potrebuje predpierku?

- Používajte len pre veľmi znečistenú bielizeň! ŠETRÍTE prací prostriedok, čas, vodu a 5 až 15% energie vynechaním predpierky pri bežne znečistenej bielizni.

#### Je potrebná horúca voda?

- Odstráňte škvŕny odstraňovačom alebo namočte bielizeň vo vode pred praním pre zníženie potreby programu s horúcou vodou.  
Voľbou programu 60°C môžete ušetriť až 50% energie.

Nasleduje **rýchla príručka** s tipmi a **odporúčaniami o použití pracích prostriedkov pri rôznych teplotách**. V každom prípade si vždy prečítajte pokyny na pracom prostriedku pre jeho správne použitie a dávkovanie.

**Pri praní veľmi znečistenej bielej bielizne odporúčame použiť program pre bavlnu s teplotou 60°C a vyššiu a bežný prací prostriedok (heavy duty), obsahujúci bielidlá, ktoré ponúkajú vynimočné výsledky pri stredných/vysokých teplotách.**

**Pre pranie medzi 40°C a 60°C** musí byť druh použitého pracieho prostriedku vhodný pre konkrétny typ vlákna a stupeň znečistenia. Bežné pracie prášky sú vhodné pre „biele“ alebo farebné odolné tkaniny so silným znečistením, zatiaľ čo tekuté pracie prostriedky alebo prášky „s ochranou farby“ sú vhodné pre farebné látky s vysokým stupňom znečistenia.

**Pre pranie pri teplote pod 40°C** odporúčame použitie tekutých pracích prostriedkov alebo prostriedkov špeciálne označených ako vhodné pre pranie pri 40°C

Pre pranie **vlny** alebo **hodvábu** používajte len pracie prostriedky určené výhradne pre tieto tkaniny.



## 4. ÚDRŽBA A ČISTENIE

Na čistenie vonkajších častí práčky použite vlhkú utierku, nepoužívajte drsné prášky, alkohol ani rozpúšťadlá. Práčka nevyžaduje žiadnu špeciálnu údržbu: vyčistíte zásobník pracích prostriedkov a filter; niekoľko tipov o premiestňovaní práčky alebo dlhodobom odstavení je popísané nižšie.

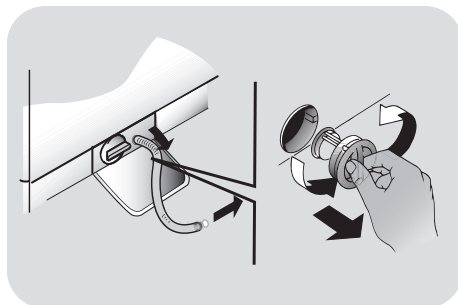
### Čistenie zásobníka pracích prostriedkov

- Odporúčame čistiť zásobník pracích prostriedkov, aby ste zabránili hromadeniu zvyškov prostriedkov a aditív.
- Na to vytiahnite zásobník miernym ťahom, vyčistíte pod tečúcou vodou a zasuňte na miesto.
- Nezabudnite vrátiť viečko sifónu na miesto.

### Čistenie filtra

- Práčka je vybavená špeciálnym filtrom pre zachytenie veľkých zvyškov, ako sú gombíky alebo mince, ktoré môžu upchať odtokový otvor.
- Len pri niektorých modeloch: vyberte hadičku, odstráňte uzáver a zachyťte vodu do nádoby.
- Skontrolujte, či v bubne nie je voda.
- Pred vyskrutkovaním filtra odporúčame vložiť pod tento savú utierku pre zachytenie vody. Pri vybratí filtra z neho môže vyteciť malé množstvo vody, je to úplne normálne.
- Otočte filter proti smeru hodinových ručičiek po bod zastavenia vo vertikálnej pozícii.

- Vyberte a vyčistite filter; po skončení ho nasadte otočením v smere hodinových ručičiek. Rukoväť filtra sa zaistí, keď už nie je možné ním ďalej otáčať a rukoväť je v horizontálnej pozícii. Aplikujte malé množstvo tekutého mydla na tesnenie filtra, čo pomôže nasadeniu.
- Opakujte predchádzajúce kroky v opačnom poradí pre zostavenie všetkých dielov.



### Odporúčania o premiestňovaní a dlhodobom odstavení spotrebiča

- Ak budete skladovať práčku v nevykurovanej miestnosti dlhý čas, vypustíte všetku vodu z rúrok.
- Odpojte práčku od elektrickej siete.
- Odpojte hadicu od odpadového systému a nacvaknite na zadnú stranu spotrebiča, potom znížte koniec hadice nad misu a vypustíte zvyškovú vodu.
- Upevnite odtokovú rúru k odpadovému systému a nacvaknite na zadnú stranu spotrebiča.
- Udržiavajte tesnenie dvierok a sklo čisté.

**Záruka sa vzťahuje len na chyby výrobu mechanického alebo elektrického pôvodu. Na poruchy spôsobené nesprávnym použitím, inštaláciou alebo manipuláciou sa záruka nevzťahuje nie sú bezplatné.**

## 5. SPRIEVODCA RÝCHLYM ŠTARTOM

Táto práčka automaticky prispôsobí hladinu vody podľa typu a množstva bielizne. Tento systém ponúka skvelú úsporu energie a značnú redukciu času prania.

### Voľba programu

- Zapnite práčku a zvolte požadovaný program.
- Nastavte teplotu prania a stlačte požadované tlačidlo „možností“.
- Stlačením tlačidla **ŠTART/PAUZA** spustíte pranie.

**Ak dôjde k výpadku elektrickej energie keď práčka pracuje, špeciálna pamäť uloží nastavenia a keď je napájanie obnovené, spotrebič obnoví cyklus od miesta, kde bol prerušený.**

- Na konci programu sa zobrazí správa „End“ alebo sa rozsvieti zodpovedajúci LED indikátor.

**Počakajte, pokiaľ nezhasne indikátor ZAMKNUTIA DVIEROK, potom dvierka otvorte.**

- Vypnite práčku.

**Pre akýkoľvek typ prania vid' tabuľku programov a postupujte podľa uvedeného poradia.**

### Technické údaje

#### Tlak vody:

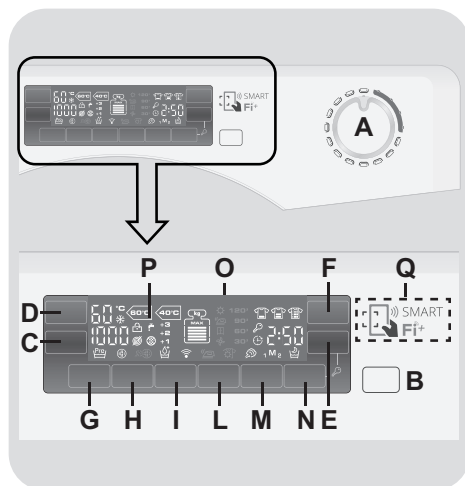
min 0,05 Mpa/max. 0,8 Mpa  
(0,05 MPa dávkuje približne 1 liter vody za 10 sekúnd)

**Otáčky pri odstredení:** vid' výrobný štítok.

#### Max.príkon/Istenie/Napájacie napätie:

Pozrite si výrobný štítok

## 6. OVLÁDACIE PRVKY A PROGRAMY



**A** Volič programov s pozíciou OFF

**B** Tlačidlo ŠTART/PAUZA

**C** Tlačidlo VOĽBY OTÁČOK  
ODSTREDEŇA

**D** Tlačidlo VOĽBY TEPLoty

**E** Tlačidlo ODLOŽENÉHO ŠTARTU

**F** Tlačidlo RÝCHLY/STUPEŇ  
ZNEČISTENIA

**G** Tlačidlo PREDPIERKY

**H** Tlačidlo HYGIENE PLUS

**I** Tlačidlo EXTRA PLÁKANIE

**L** Tlačidlo FUNKCIE PARY

**M** Tlačidlo PAMÄTI

**N** Tlačidlo NOC a DEŇ

**O** Digitálny displej

**P** Indikátor UZAMKNUTÉ DVIERKA

**E+N** UZAMKNUTIE TLAČIDIEL

**Q** Oblasť SMART Fi+



### **VAROVANIE:**

Počas pripájania zástrčky sa nedotýkajte displeja, pretože spotrebič kalibruje systém v priebehu prvých sekúnd: pri dotyku displeja, by spotrebič nemusel fungovať správne. V tomto prípade, odpojte zástrčku a opakujte danú činnosť.

### **Volič programov s pozíciou OFF**

Po otočení voliča programov sa rozsvieti displej pre zobrazenie nastavení pre zvolený program. Pre úsporu energie na konci cyklu alebo v čase nečinnosti sa úroveň jasnosti zníži.

**Poznámka: pre vypnutie spotrebiča nastavte volič programov do pozície OFF.**

- Stlačením tlačidla **ŠTART/PAUZA** spustíte zvolený cyklus.
- Po voľbe programu zostane volič programov do konca cyklu s v nastavenej pozícii.
- Na konci programu sa na displeji zobrazí „End“ a indikátor ZAMKNUTÉ DVIERKA zhasne, teraz môžete dvierka otvoriť.
- Práčku vypnete otočením voliča do pozície **OFF**.

**Na konci každého cyklu alebo pred spustením nového cyklu musíte nastaviť volič programov späť do pozície OFF.**

### **Tlačidlo ŠTART/PAUZA**

**Zatvorte dvierka PRED stlačením tlačidla ŠTART/PAUZA.**

- Stlačením spustíte zvolený cyklus.

**Po stlačení tlačidla ŠTART/PAUZA spotrebič chvíľu čaká, kým začne fungovať.**

### **PRIDANIE ALEBO ODOBRATIE BIELIZNE POTOM, ČO BOL PROGRAM UŽ SPUSTENÁ (PAUZA)**

- Stlačte a podržte tlačidlo **ŠTART/PAUZA** na približne **2 sekundy** (niektoré svetelné indikátory a indikátor zostávajúceho času budú blikať – to znázorňuje, že práčka bola zastavená).
- Pred otvorením dvierok práčky počkajte, pokiaľ nezhasne indikátor ZAMKNUTÉ DVIERKA.

**Pred otvorením dvierok skontrolujte, či je voda pod úrovňou otvoru dvierok.**

- Potom, čo ste pridali alebo odobrali bielizeň, zatvorte dvierka a stlačte tlačidlo **ŠTART/PAUZA** (program sa spustí vo fáze, kde bolo pranie prerušené).

### **ZRUŠENIE PROGRAMU**

- Pre zrušenie programu nastavte volič programov do pozície **OFF**.
- Počkajte **2 minúty**, kým bezpečnostné zariadenie neodomkne dvierka.


**Tlačidlá voľby možností by mali byť zvolené pred stlačením tlačidla START/PAUSE. Ak je zvolená možnosť, ktorá nie je kompatibilná so zvoleným programom, indikátor možností najskôr bliká a potom zhasne.**

**Tlačidlá voľby možností by mali byť zvolené pred stlačením tlačidla START/PAUSE.**

**Ak je zvolená možnosť, ktorá nie je kompatibilná so zvoleným programom, indikátor možností najskôr bliká a potom zhasne.**

## Tlačidlo VOĽBY OTÁČOK Odstredenia

- Stlačením tohto tlačidla je možné znížiť maximálnu rýchlosť otáčok odstredenia a ak chcete, je ho možné úplne zrušiť.

 voľba otáčok odstredenia zrušená.

- Ak štítok bielizne neurčuje konkrétne informácie, je možné použiť maximálne otáčky programu.

**Aby ste zabránili poškodeniu látky, nie je možné otáčky zvýšiť nad automaticky nastavené pre daný program.**

- Pre opätovnú aktiváciu cyklu odstredenia stlačte tlačidlo, kým nedosiahnete požadované otáčky odstredenia.
- Otáčky odstredenia je možné upraviť bez pozastavenia činnosti spotrebiča.

**Nadmerné dávkovanie pracieho prostriedku môže spôsobiť nadmernú tvorbu peny. Ak spotrebič zistí prítomnosť peny, môže vykonať fázu plákania alebo predĺžiť trvanie programu a zvýšiť spotrebu vody.**

**Spotrebič je vybavený špeciálnym elektronickým zariadením, ktoré bráni odstredeniu nevyváženej bielizne. Toto znižuje hluk a vibrácie spotrebiča a predlžuje jeho životnosť.**

## Tlačidlo VOĽBY TEPLoty

- Toto tlačidlo vám umožňuje zmeniť teplotu pracieho cyklu.

 studené pranie.

- Teplotu nie je možné zvýšiť nad maximálnu povolenú teplotu pre daný program, za účelom ochrany tkanín.

## Tlačidlo ODLOŽENÉHO ŠTARTU

- Toto tlačidlo Vám umožňuje nastaviť odložený štart pracieho cyklu až o **24 hodín**.

- Pre odloženie štartu postupujte nasledujúcim spôsobom:

- Zvoľte požadovaný program.

- Jedným stlačením tlačidla aktivujete funkciu (na displeji sa zobrazí **h00**) a potom opätovným stlačením nastavíte **1 hodinové** odloženie (na displeji sa zobrazí **h01**). Prednastavené odloženie sa zvýši o 1 hodinu každým stlačením tlačidla, až do **h24**, v tomto bode ďalším stlačením začnete opäť od nuly.

- Potvrďte stlačením tlačidla **ŠTART/PAUZA**. Spustí sa odpočítavanie a po jeho skončení sa automaticky spustí program.

- Odložený štart je možné zrušiť otočením programátora do polohy **OFF**.

***Ak dôjde k výpadku elektrickej energie keď práčka pracuje, špeciálna pamäť uloží nastavenia a keď je napájanie obnovené, spotrebič obnoví cyklus od miesta, kde bol prerušený.***

## Tlačidlo RÝCHLY/STUPEŇ ZNEČISTENIA

Toto tlačidlo vám umožňuje zvoliť dve rôzne možnosti, v závislosti na zvolenom programe.

### - RÝCHLY

Tlačidlo bude aktívne, ak zvolíte voľičom program **RÝCHLY (14/30/44 Min.)** a umožňuje vám zvoliť jednu z troch časov trvania.

### - TLAČIDLO STUPEŇ ZNEČISTENIA

- Po voľbe programu sa automaticky zobrazí čas prania pre zvolený program.
- Táto možnosť vám umožňuje zvoliť jednu z 3 úrovní intenzity prania upravením dĺžky programu, v závislosti na stupni znečistenia bielizne (je možné použiť len pri niektorých programoch uvedených v tabuľke programov).

## Tlačidlo PREDPIERKY

- Táto možnosť vám umožňuje vykonať predpierku a je hlavne vhodná pre veľmi znečistenú bielizeň (je možné použiť len pri niektorých programoch, ako je uvedené v tabuľke programov).
- Odporúčame vám použiť len 20% odporúčaného množstva, uvedeného na obale pracieho prostriedku.

## Tlačidlo HYGIENE PLUS

Pomocou tento možnosti je možné hygienicky vyprať bielizeň, pričom program prania dosahuje teplotu 60 °C.

## Tlačidlo EXTRA PLÁKANIE

- Toto tlačidlo vám umožňuje pridať cyklus plákania na konci pracieho cyklu. Maximálny počet extra plákaní súvisí so zvoleným programom.

- Táto funkcia je užitočná pre osoby s citlivou pokožkou, u ktorých aj malé zvyšky pracích prostriedkov môžu spôsobiť podráždenie alebo alergiu.
- Túto funkciu odporúčame použiť aj na detskú bielizeň a v prípade prania veľmi znečistenej bielizne, pri ktorom sa používa veľké množstvo pracieho prostriedku, alebo pri praní osušiek alebo bielizne, ktorej vlákna majú tendenciu zachytávať prací prostriedok.

## Tlačidlo FUNKCIE PARY

Toto tlačidlo umožňuje špecifické zaobchádzanie na zaistenie určitých pracích cyklov (pozrite si prosím tabuľku programov). Funkcia pary funguje tak, že uvoľňuje záhyby na mokrej bielizni a v dôsledku toho skraca čas potrebný na žehlenie tejto bielizne. Vlákna sú oživené a osviežené odstránením neprijemných zápachov. Každý program poskytuje špecializované parné ošetrenie, aby bola zabezpečená maximálna účinnosť prania podľa typu tkaniny a farby bielizne.

## Tlačidlo PAMÄTI

Táto funkcia vám umožňuje uložiť nastavenia vašich dvoch obľúbených individuálnych programov, vrátane teploty, rýchlosti otáčok odstreďovania a úrovne znečistenia, takže ich budete môcť rýchlo vyvolať.

### Spôsob prvého uloženia programu:

- 1) Zvoľte požadovaný program a možnosti.
- 2) Stlačením tlačidla **MEMORY**, zvoľte buď **M1** alebo **M2**. Mali by ste zvoliť **M1**, ak ide o prvý program, ktorý ste uložili.
- 3) Podržte stlačené tlačidlo **MEMORY** približne **3 sekundy**, na uloženie kombinácie vo zvolenej pozícii.

## Uloženie nového programu, ak M1 a M2 už majú uložené programy:

- 1) Nastavte požadovaný program a možnosti.
- 2) Stlačte tlačidlo **MEMORY** na približne **3 sekundy**, na uloženie kombinácie v pozícii **M1**. Už existujúci uložený program v **M1** sa presunie do pozície **M2**.

## Spustenie programu, ktorý je už uložený:

- Krátko stlačte tlačidlo **MEMORY** (jedenkrát pre **M1**, dvakrát pre **M2**) a stlačte tlačidlo **START/PAUSE**.
- Keď vyvoláte uložený program, stále môžete zmeniť jeho možnosti a nastavenia, stláčaním príslušných tlačidiel. V tomto prípade, nebudú pridané možnosti pridané do pamäti.

**Ak náhodne zvolíte uložený program, jednoducho otočte otočným voličom programov a zvolte iný.**

## Tlačidlo NOC a DEŇ

- Táto možnosť znižuje prostrednú rýchlosť otáčok odstreďovania na 400 ot./min., keď je to vhodné, zvyšuje hladinu vody pri plákaní a ponecháva bielizeň ponorenú vo vode po poslednom plákaní, aby sa vlákna dokonale rozprestrela.
- V priebehu fázy, v ktorej je voda podrzaná vo vaničke, ukáže príslušný indikátor blikaním, že spotrebič je v stave nečinnosti.
- Zrušte voľbu možnosti na ukončenie cyklu s odstreďovaním (ktoré je možné skrátiť alebo zrušiť pomocou príslušného tlačidla) a fázou vypustenia vody.

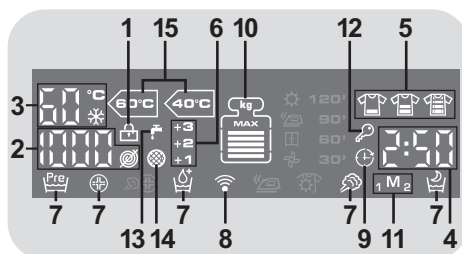
- Vďaka elektronickému ovládaniu, je voda v prostredných fázach vypustená ticho, takže táto možnosť je veľmi užitočná pre pranie v nočných hodinách.

## UZAMKNUTIE TLAČIDIEL

- Stlačte súčasne tlačidlá **NOC** a **DEŇ** a **VOĽBY OTÁČOK ODS TREĐENIA** na približne **3 sekundy**, práčka umožní uzamknutie tlačidiel. Týmto spôsobom môžete zabrániť nežiaducej zmene programu počas cyklu.
- Uzamknutie tlačidiel je možné jednoducho zrušiť opätovným stlačením oboch tlačidiel alebo vypnutím spotrebiča.

## Digitálny displej

Systém indikátorov displeja vám umožňuje nepretržité informovanie o stave práčky.



## 1) INDIKÁTOR ZAMKNUTÝCH DVIEROK

- Ak sú dvierka úplne zatvorené, svieti indikátor.

## Zatvorte dvierka PRED stlačením ŠTART/PAUZA.


- Po stlačení tlačidla **ŠTART/PAUZA** so zatvorenými dvierkami, indikátor na chvíľu zabliká a potom svieti.

**Ak nie sú dvierka správne zatvorené, indikátor bude blikať približne 7 sekúnd, potom sa príkaz spustenia automaticky zruší. V takom prípade zatvorte dvierka správne a stlačte opäť tlačidlo ŠTART/PAUZA.**

- Pred otvorením dvierok počkajte, pokiaľ zhasne indikátor ZAMKNUTÉ DVIERKA.

## 2) INDIKÁTORY OTÁČOK Odstredenia

Zobrazujú rýchlosť odstredenia zvoleného programu, môžete ich znížiť alebo vylúčiť pomocou príslušného tlačidla.

 voľba otáčok odstredenia zrušená.

## 3) INDIKÁTORY TEPLoty PRANIA

Zobrazujú teplotu prania zvoleného programu, ktorú je možné zmeniť (ak je to možné) zodpovedajúcim tlačidlom.

 studené pranie.

## 4) TRVANIE CYKLU

- Po voľbe programu displej automaticky zobrazí čas trvania cyklu, ktorý sa môže meniť v závislosti od zvolených prídavných možností.
- Po spustení programu budete konštantne informovaní o zostávajúcom čase do konca programu.
- Spotrebič vypočíta čas do konca zvoleného programu na základe štandardnej náplne, v priebehu cyklu, spotrebič opraví čas na taký, ktorý platí pre veľkosť a množstvo bielizne.

## 5) INDIKÁTORY STUPŇA ZNEČISTENIA

- Po voľbe programu, tento indikátor automaticky zobrazí stupeň znečistenia nastavený pre daný program.

- Pri voľbe iného stupňa znečistenia, sa rozsvieti príslušný indikátor.

## 6) INDIKÁTORY EXTRA PLÁKANIA

Tieto indikátory zobrazia extra plákanie zvolené príslušným tlačidlom.

## 7) INDIKÁTORY MOŽNOSTÍ

Tieto indikátory zobrazujú možnosti, ktoré je možné zvoliť príslušnými tlačidlami.

## 8) Wi-Fi (len niektoré modely)

- Pri modeloch s možnosťou Wi-Fi, oznamuje táto ikona, že Wi-Fi systém funguje.
- Pre všetky informácie o funkčnosti a pokyny pre jednoduchú konfiguráciu Wi-Fi, si prosím pozrite časť „Download“ na stránke <http://simplyfiservice.candy-hoover.com>.

## 9) INDIKÁTORY ODLOŽENÉHO ŠTARTU

Tento indikátor blikať pri nastavení odloženého štartu.

## 10) INDIKÁTORY Kg CHECK (funkcia aktívna len pri určitých programoch)

- Pri programoch, v ktorých je funkcia „Kg Check“ aktívna, spotrebič v prvých minútach vypočíta skutočné množstvo bielizne, pričom aktualizuje hodnoty na displeji v reálnom čase. Každá úroveň zobrazená na displeji predstavuje 20% maximálnej kapacity naplnenia. Keď je program zvolený, na displeji sa zobrazí odporúčaná maximálna kapacita.
- Počas každej fázy prania „Kg Check“ umožňuje monitorovanie informácií o náplni bielizni a počas prvých minút prania:

- nastaví množstvo potrebnej vody;
- určí dĺžku pracieho cyklu;
- riadi plákanie podľa typu zvolenej tkaniny, ktorá má byť praná;
- upraví rytmus a rotácie bubna pre typ tkaniny, ktorá má byť praná;
- rozozná prítomnosť nadmernej peny, v prípade potreby upraví množstvo vody pre plákanie;
- nastaví rýchlosť odstreďovania podľa náplne, čím zabráni nevyváženiu.

### **11) INDIKÁTOR PAMÄTI**

Tento indikátor zobrazuje, že funkcia pamäti pracuje.

### **12) INDIKÁTOR ZAMKNUTIA TLAČIDIEL**

Tento indikátor zobrazuje, že sú tlačidlá zamknuté.

### **13) INDIKÁTOR ZATVORENÉHO VODOVODNÉHO UZÁVERU**

Indikátor oznamuje, že práčka nie je schopná naplniť vodu: je odporúčané vypnúť spotrebič, skontrolovať, či je uzáver vody otvorený a či tlak vody nie je príliš nízky.

### **14) INDIKÁTOR ZABLOKOVANÉHO FILTRA**

Indikátor oznamuje, že práčka nie je schopná vypúšťať vodu: je odporúčané vypnúť spotrebič, skontrolovať, či nie je zablokovaný filter alebo či vypúšťacia hadica nie je zauzlená alebo pricviknutá.

### **15) INDIKÁTORY ŠTANDARDNÝCH PROGRAMOV NA PRANIE BAVLNY (pozrite si tabuľku programov)**

Indikátory sa rozsvietia, keď zvolíte najúčinnejší program z hľadiska spotreby vody a energie, pre pranie bavlnenej bielizne s normálnym stupňom znečistenia.



## SMART Fi+

Tento spotrebič je vybavený technológiou **SMART Fi+**, ktorá vám umožňuje jeho ovládanie na diaľku prostredníctvom aplikácie, vďaka funkcii Wi-Fi.

### PRIHLÁSENIE SPOTREBIČA (NA APLIKÁCIU)

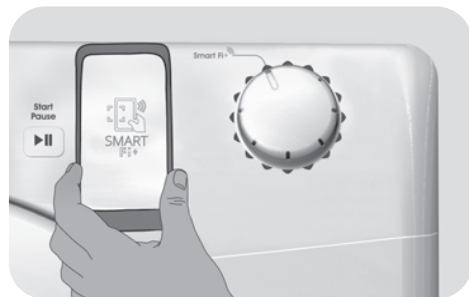
- Stiahnite si do vášho zariadenia aplikáciu *Candy simply-Fi*.

Aplikácia *Candy simply-Fi* je dostupná pre zariadenia so systémom Android a iOS, pre tablety aj smartfóny.

Získajte všetky podrobnosti funkcií **SMART Fi+** prehliadaním aplikácie v **DEMO** režime.

- Otvorte aplikáciu, vytvorte si používateľský profil a prihláste spotrebič podľa pokynov na displeji zariadenia alebo v „**Rýchlom štarte**“ dodávanom so spotrebičom.

Pomocou smartfónu so systémom Android vybaveným technológiou NFC (Near Field Communication), je proces prihlásenia zjednodušený (Easy Enrollment); v tomto prípade, postupujte podľa pokynov na displeji telefónu, **UMIESTNITE A PODRŽTE HO V BLÍZKOSTI** loga **SMART Fi+** na spotrebiči, keď na budete na to vyzvaní aplikáciou.



## POZNÁMKY:

Priložte váš smartfón tak, aby bola **NFC** anténa na zadnej strane pri logu **SMART Fi+** na spotrebiči (podľa obrázka).



Ak nepoznáte pozíciu **NFC** antény telefónu, jemne pohybujte smartfónom krúživým pohybom okolo loga **SMART Fi+**, pokiaľ aplikácia nepotvrdí spojenie. Pre úspešný prenos dát je **NEVYHNUTNÉ DRŽAŤ SMARTFÓN NA OVLÁDACOM PANEĽI POČAS TÝCHTO NIEKOĽKÝCH SEKÚND PROCESU**; správa na zariadení vás bude informovať o správnom výsledku a oznámi, keď je možné odložiť smartfón



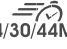



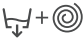






Hrubé obaly alebo kovové nálepky na smartfóne môžu ovplyvniť prenos dát medzi spotrebičom a smartfónom. Ak je to nevyhnutné, odstráňte ich.

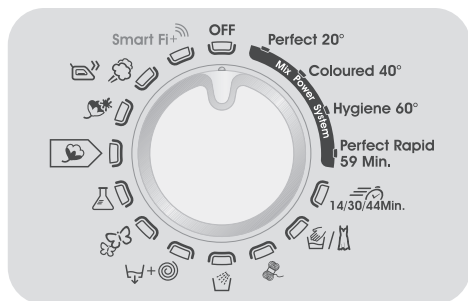
Výmena niektorých komponentov smartfónu (napr. zadný kryt, batéria, a pod...) za neoriginálne diely môže spôsobiť odstránenie **NFC** antény, čo bráni v plnom využití aplikácie.

## AKTIVÁCIA DIAĽKOVÉHO OVLÁDANIA (PROSTREDNÍCTVOM APLIKÁCIE)

Po prihlásení spotrebiča, vždy keď ho budete chcieť ovládať diaľkovo prostredníctvom aplikácie, budete najskôr musieť vložiť bielizeň, prací prostriedok, zatvoriť dverka a zvoliť pozíciu **SMART Fi+** na práčke. Odteraz budete môcť ovládať spotrebič pomocou príkazov aplikácie.

## Tabuľka programov

PROGRAM	kg (MAX.) * (viď ovládací panel)	1)										°C	2		
		5	6	7	8	9	10	11	12	(MAX.)	2			1	
		kg	kg	kg	kg	kg	kg	kg	kg	kg	kg				
 Perfect 20°	Perfektný 20° <sup>2)</sup> / <sub>4)</sub>	3,5	4	4,5	5,5	6	6,5	7	8	20°	●	●			
Coloured 40°	Farebná 40° <sup>2)</sup> / <sub>4)</sub>	3,5	4	4,5	5,5	6	6,5	7	8	40°	●	●			
Hygiene 60°	Hygienický 60° <sup>4)</sup>	3,5	4	4,5	5,5	6	6,5	7	8	60°	●	●			
Perfect Rapid 59 Min.	Perfektný rýchly 59 min.	5	6	7	8	9	10	11	12	40°	●	●			
 14/30/44Min.	14'	1	1	1	1,5	1,5	1,5	1,5	2	30°	●	●			
	Rýchly <sup>3)</sup> 30'	1,5	2	2,5	2,5	2,5	2,5	2,5	3	30°	●	●			
	44'	3	3	3,5	3,5	3,5	3,5	3,5	4	40°	●	●			
 Ručné pranie/ Hodváb		1	1	1	2	2	2	2	2,5	30°	●	●			
 Vlna		1	1	1	2	2	2	2	2,5	40°	●	●			
 Plákanie		-	-	-	-	-	-	-	-	-	△	●			
 Vypúšťanie + odstreďovanie		-	-	-	-	-	-	-	-	-					
 Jemná <sup>4)</sup>		2	2	2,5	2,5	2,5	2,5	2,5	3	40°	●	●			
 Zmiešaná <sup>2)</sup> / <sub>4)</sub>		2,5	3	3,5	4	4,5	5	5,5	6	60°	●	●	(●)		
 Bavlna** <sup>2)</sup> / <sub>4)</sub>		5	6	7	8	9	10	11	12	60°	●	●	(●)		
 Biela <sup>2)</sup> / <sub>4)</sub>		5	6	7	8	9	10	11	12	90°	●	●	(●)		
 Jednoduché žehlenie <sup>2)</sup>		2,5	3	3,5	4	4,5	5	5,5	6	30°	●	●	(●)		
Smart Fi+ 	Pozícia, ktorú musíte zvoliť, ak chcete aktivovať diaľkové ovládanie prostredníctvom aplikácie (cez Wi-Fi). Poprípade, stlačenie tlačidla <b>START/PAUSE</b> na spotrebiči, uskutoční cyklus „Auto-Clean“, určený na čistenie bubna.														



### Prečítajte si tieto poznámky:

\* Maximálna kapacita suchej bielizne závisí od používaného modelu (viď ovládací panel).

**\*\* ŠTANDARDNÝ PROGRAM PRE BAVLNU PODĽA (EÚ) Č. 1015/2010 A Č. 1061/2010.**

**PROGRAM PRE BAVLNU S TEPLOTOU 60 °C.**

**PROGRAM PRE BAVLNU S TEPLOTOU 40 °C.**

Tieto programy sú vhodné na pranie bežne znečistenej bielizne a sú najúčinnnejšie programy s ohľadom na spotrebu energie a vody pre pranie bavlnenej bielizne.

Tieto programy boli vyvinuté v zhode s teplotou uvedenou na štítku bielizne a aktuálna teplota vody sa môže mierne odlišovať od deklarovanej teploty cyklu.

### ⚠ (Len pre modely s priestorom na tekuté pracie prostriedky)

Ak len niekoľko kusov bielizne vyžaduje ošetrovanie bielením, môžete vykonať odstránenie škvŕn v práčke. Nalejte bielidlo do zásobníka na tekuté pracie prostriedky vloženého v priestore označeného „2“ v zásobníku pracích prostriedkov a nastavte špeciálny program **PLÁKANIE**.

Po skončení cyklu nastavte volič programov do pozície **OFF**, pridajte zvyšok bielizne a pokračuje v bežnom praní s najvhodnejším programom.

● Len so zvolenou možnosťou **PREDPIERKY** (programy s dostupnou možnosťou **PREDPIERKY**).

1) Keď je program zvolený, na displeji sa zobrazí odporúčaná teplota prania, ktorú je možné znížiť (ak je to možné) pomocou zodpovedajúceho tlačidla.

2) Pre zobrazené programy, môžete nastaviť trvanie a intenzitu prania pomocou tlačidla **STUPŇA ZNEČISTENIA**.

3) Voľbou programu **RÝCHLY** pomocou voliča programov môžete zvoliť tlačidlom **RÝCHLY** jeden z troch rýchlych programov 14', 30' a 44'.

4) Dostupná funkcia pary.

## Voľba programov

Pre pranie rôznych typov tkanín a rôzneho stupňa znečistenia obsahuje práčka špecifické programy pre splnenie každej potreby prania (viď tabuľka programov).

### Mix Power System +

Práčka je vybavená inovatívnym programom prednastavenej zmesi pracieho prostriedku a vody. Prúd vody pod vysokým tlakom strieka zmes priamo na bielizeň.

V počiatočnej fáze pracieho cyklu, vysokotlakové striekanie uľahčuje prenikanie pracieho roztoku do vlákien, dôkladne odstraňuje nečistoty na zaistenie najlepšieho pracieho výkonu.

System taktiež dodáva „Mix Power System +“, v priebehu plákania, čím úplne odstraňuje zvyšky pracieho prostriedku vysokotlakovým prúdom vody.

### Perfektný 20°

Táto inovatívna technológia „Mix Power System +“, vám umožňuje prať bielizeň ako je bavlna, syntetické a zmiešané tkaniny pri 20 °C s výkonom, ktorý je porovnateľný s práním pri 40 °C.

Spotreba pri tomto programe je približne 50% tradičného prania bavlny pri 40 °C. Odporúčame naplniť práčku 2/3 maximálnej kapacity práčky.

### Farebná 40°

Tento program vám umožňuje prať bielizeň rôzneho typu tkanín a rôznych farieb dohromady. Otočný pohyb bubna a hladina vody je optimalizovaná, a to ako v priebehu prania, tak aj vo fáze plákania. Presné odstredovanie, zabezpečuje zníženie tvorby záhybov na tkaninách. Vďaka technológii „Mix Power System +“, je možné uskutočniť kompletný cyklus prania.



### VAROVANIE:

**Nová farebná bielizeň by mala byť praná oddelene najmenej 5 alebo 6 praní.**

**Niektoré veľmi tmavé kúsky, ako sú džínsy a uteráky, by mali byť vždy prané osobitne.**

**Nikdy nemiešajte NESTÁLO FAREBNÉ tkaniny.**

### Hygienický 60°

Vďaka technológii „Mix Power System +“, zaisťuje tento program hĺbkové čistenie optimalizáciou cyklu, čo sa týka teploty a plákania, čím sú odstraňované alergény a zvyšky pracích prostriedkov. Ideálne pre citlivú pokožku. Navrhnuté pre bavlnenú bielizeň, poskytuje teplotu 60 °C a je odporúčané pre menšie naplnenie.

### Perfektný rýchly 59 Min.

Tento špeciálne navrhnutý program uchováva vysokú kvalitu prania pri značne skrátenej dobe prania. Program je navrhnutý pre menšiu náplň (viď tabuľku programov).

### Rýchly (14/30/44 min.)

Prací cyklus odporúčaný pre malé mierne znečistené náplne. Pri tomto programe odporúčame znížiť množstvo dávkovaného pracieho prostriedku, aby ste zabránili zbytočnému plytvaniu. Voľbou programu RÝCHLY a pomocou tlačidla môžete zvoliť jeden z troch dostupných programov.

### Ručné pranie/hodváb

Tento program umožňuje jemný prací cyklus, vhodný hlavne pre vlnenú bielizeň označenú ako „Len ručné pranie“ a bielizeň z hodváb alebo označenú ako „Prať ako hodváb“.

### Vlna

Tento program vykonáva prací cyklus špecializovaný na pranie vlnených tkanín, ktoré je možné prať v práčke, alebo bielizne, ktorá by mala byť praná v rukách.

## Plákanie

Tento program vykoná 3 plákania s prostredným odstredením (ktoré je možné znížiť alebo zrušiť pomocou príslušného tlačidla). Slúži na plákanie akéhokoľvek typu látky, napríklad po ručnom praní.

## Vypúšťanie + odstredovanie

Program dokončí vypúšťanie a odstredovanie pri maximálnej rýchlosti. Odstredovanie je možné zrušiť alebo znížiť otáčky pomocou tlačidla VOLBY OTÁČOK ODSTREDENIA.

## Jemná

Tento program znížil trvanie rotácií bubna počas cyklu a je vhodný hlavne na pranie jemných látok. Pranie a plákanie sa vykonáva s vysokou hladinou vodu pre zaistenie najlepších výsledkov.

## Zmiešaná

Pranie a plákanie je optimalizované rýchlosťou a rytmom bubna a hladinou vody. Jemné odstredovanie, zaisťuje zníženie tvorby záhybov na tkanine.

## Bavlna

Tento program je vhodný na pranie bežne znečistenej bavlnenej bielizne a je to najúčinnjší program z hľadiska kombinovanej spotreby energie a vody pre pranie bavlnenej bielizne.

## Biela

Pre perfektné pranie. Konečné odstredenie pri maximálnej rýchlosti ponúka účinnejšie odstránenie pracích prostriedkov.

## Jednoduché žehlenie

Tento program prania je vhodný pre zmiešané tkaniny a využíva vplyv pary, ktorá uvoľňuje záhyby a oživuje vlákna, vďaka čomu je žehlenie bielizne oveľa jednoduchšie.

## SMART Fi+

Pozícia, ktorú musíte zvoliť vtedy, ak chcete aktivovať diaľkové ovládanie prostredníctvom aplikácie (cez Wi-Fi). V tomto prípade, sa spustenie cyklu uskutoční prostredníctvom príkazov aplikácie. Popríklad, stlačením **tlačidla START/PAUSE na spotrebiči**, uskutočnite cyklus „Auto-Clean“. Navrhnuté na dezinfikovanie bubna, odstránenie nepríjemných zápachov a predĺženie životnosti spotrebiča, sa uistite, či v bubne nie je žiadna bielizeň pred spustením cyklu „Auto-Clean“ a použite prací prostriedok určený pre konkrétny druh práčky. Nechajte dvierka práčky na konci cyklu otvorené pre vysušenie bubna. Odporúčame spustiť po každých 50 cykloch prania.

## 7. ODSTRÁNENIE PRÍPADNÝCH PROBLÉMOV A ZÁRUKA

Ak si myslíte, že vaša práčka nefunguje správne, viď nižšie uvedenú príručku, ktorá obsahuje niekoľko praktických rád pre odstránenie najbežnejších problémov.

### FORMÁT KÓDU PORUCHY

- **Modely s displejom:** chyba je zobrazená číslicou so znakom „E“ (príklad: E2 = Error 2).
- **Modely bez displeja:** chyba je zobrazená sekvenciou blikania každého LED. Kód chyby je zobrazený počtom bliknutí a následnou prestávkou 5 sekúnd (príklad: dve bliknutia – pauza 5 sekúnd – dve bliknutia – opakovanie = Error 2).

Zobrazená porucha	Možná príčina a praktické riešenia
<b>E2 (s displejom)</b> <b>2 bliknutia LED</b> (bez displeja)	<b>Práčka nenapúšťa vodu.</b> Skontrolujte, či je otvorený vodovodný ventil. Skontrolujte, či nie je prehnutá, zalomená alebo pricviknutá prívodná hadica. Skontrolujte, či je odtoková hadica v správnej výške (viď inštaláciu). Zatvorte prívod vody, odkrutkujte prívodnú hadicu na zadnej strane práčky a skontrolujte, či je filter čistý.
<b>E3 (s displejom)</b> <b>3 bliknutia LED</b> (bez displeja)	<b>Práčka nevypúšťa vodu.</b> Skontrolujte, či nie je upchatý filter. Skontrolujte, či nie je zalomená odtoková hadica. Skontrolujte, či nie je upchatý odpadový systém v domácnosti a či voda voľne odteká. Skúste vyliať vodu do umývadla.
<b>E4 (s displejom)</b> <b>4 bliknutia LED</b> (bez displeja)	<b>Veľmi veľa peny a/alebo vody.</b> Zaistite dávkovanie správneho množstva pracieho prostriedku a skontrolujte, či je prostriedok vhodný pre použitie v práčke.
<b>E7 (s displejom)</b> <b>7 bliknutia LED</b> (bez displeja)	<b>Problém s dvierkami.</b> Skontrolujte, či sú dvierka správne zatvorené. Skontrolujte, či bielizeň v bubne nebráni zatvoreniu dvierok. Ak sú dvierka zamknuté, vypnite a odpojte práčku od elektrickej zásuvky, počkajte 2-3 minúty a opätovne dvierka otvorte.
<b>Iný kód poruchy</b>	Vypnite a odpojte práčku, počkajte minútu. Práčku zapnite a reštartujte program. Ak sa porucha opäť vyskytne, priamo kontaktujte autorizované servisné stredisko.

## INÉ PROBLÉMY

Problém	Možná príčina a praktické riešenia
<b>Práčka nefunguje/ nespustí sa</b>	<p>Uistite sa, či je práčka správne pripojená k funkčnej elektrickej zásuvke.</p> <p>Uistite sa, či je práčka zapnutá.</p> <p>Skontrolujte, či je funkčná elektrická zásuvka pomocou iného spotrebiča, napríklad lampy.</p> <p>Dvierka nie sú správne zatvorené: otvorte ich a opäť zatvorte.</p> <p>Skontrolujte, či ste zvolili správny program a stlačili tlačidlo spustenia programu.</p> <p>Skontrolujte, či práčka nie je v režime pozastavenia alebo odloženého štartu.</p>
<b>Voda na podlahe pod práčkou</b>	<p>Môže to byť z dôvodu netesnosti medzi vodovodným ventilom a prívodnou hadicou; v takom prípade ju vymeňte a dotiahnite spojenie k ventilu.</p> <p>Skontrolujte, či je správne zatvorený predný filter.</p>
<b>Práčka neodstreduje</b>	<p>Práčka je vybavená detekčným systémom, ktorý chráni náplň a spotrebič pred poškodením, ak je bielizeň pred odstredením nevyvážená.</p> <p>Môže to spôsobiť: -</p> <ul style="list-style-type: none"> <li>• Práčka sa pokúša vyvážiť bielizeň, predĺži sa doba odstredenia.</li> <li>• Zníži sa rýchlosť otáčok odstredenia pre zníženie vibrácií a hluku.</li> <li>• Cyklus odstredenia sa zruší pre ochranu práčky a náplne.</li> </ul> <p>V takom prípade bielizeň vyberte, preložte, vložte do práčky a spustte program odstredenia.</p> <p>Môže to byť z dôvodu, že voda nebola úplne odčerpaná: počkajte niekoľko minút. Ak problém trvá, vid' poruchu 3.</p> <p>Niektoré modely obsahujú funkciu „bez odstredenia“: skontrolujte, či nie je zvolená.</p> <p>Skontrolujte zvolené možnosti a ich vplyv na cyklus odstredenia.</p> <p>Nadmerné množstvo pracieho prostriedku bráni odstredeniu: znížte dávku pri ďalšom praní.</p>
<b>Silné vibrácie počas odstredenia</b>	<p>Práčka nemusí byť správne vyvážená: ak je to nevyhnutné, nastavte nožičky podľa popisu v príslušnej časti.</p> <p>Skontrolujte, či boli odstránené prepravné skrutky, gumové upchávky a dištančné rúrky.</p> <p>Skontrolujte, či v bubne nie sú cudzie predmety (mince, háčiky, gombíky a pod...).</p>

**Štandardná záruka výrobcu sa vzťahuje na elektrické alebo mechanické poruchy spotrebiča z dôvodu jednanja výrobcu. Ak je porucha spôsobená vonkajšími vplyvmi, nesprávnym použitím alebo nedodržaním pokynov, oprava bude za poplatok.**

Použitie ekologických pracích prostriedkov bez fosfátov môže spôsobiť nasledujúce:

- **tmavšia voda z plákania:** je to z dôvodu potlačenia zeolitov, ktoré nemajú negatívny vplyv na účinok plákania.
- **biely prášok (zeolit) na bielizni na konci prania:** je to normálne, prášok nebol absorbovaný látkou a nezmení jej farbu.  
Na odstránenie zeolitu zvolte program plákanie. V budúcnosti zvážte použitie menšieho množstva prostriedku.
- **pena vo vode v poslednom plákaní:** neindikuje to nevyhnutne nesprávne plákanie. Nabudúce dajte menej pracieho prostriedku.
- **bohatá pena:** toto je často z dôvodu aniónovo aktívnej povrchovej látky pri prostriedkoch, ktoré je možné ťažko odstrániť z bielizne.  
V takom prípade nevykonávajte opakované plákanie na odstránenie tohto efektu, nepomôže to vôbec.  
Odporúčame vykonať údržbu praním s vhodným čističom.

Ak porucha trvá, alebo ak sa problém opakuje, ihneď kontaktujte autorizované servisné stredisko.

Odporúčame vždy používať originálne náhradné diely dostupné v autorizovanom servisnom stredisku.

#### Záruka

Na výrobok sa vzťahujú záručné podmienky uvedené na záručnom liste spotrebiča. Záručný list musí byť vyplnený a uložený na bezpečnom mieste, na predloženie v prípade opravy pre autorizované servisné stredisko. Doklad o zakúpení musí byť k dispozícii v akomkoľvek čase záručnej opravy.

**Výrobca nenesie žiadnu zodpovednosť za tlačové chyby v návode dodávanom s týmto spotrebičom. Okrem toho, si taktiež vyhradzuje právo na akékoľvek zmeny užitočné pre tento výrobok bez zmeny jeho základných vlastností.**



## Informácie o likvidácii opotrebovaného elektrického zariadenia (súkromné domácnosti)



Tento symbol na produktoch a/alebo na priložených dokumentoch znamená, že sa pri likvidácii nesmú elektrické a elektronické zariadenia miešať so všeobecným domácim odpadom.

V záujme správneho obhospodarovania, obnovy a recyklácie odveďte, prosím, tieto produkty na určené zberné miesta, kde budú prijaté bez poplatku. V niektorých krajinách je možné tieto produkty vrátiť priamo miestnemu maloobchodu v prípade, ak si objednáte podobný nový výrobok.

Správna likvidácia týchto produktov pomôže ušetriť hodnotné zdroje a zabrániť možným negatívnym vplyvom na ľudské zdravie a prostredie, ktoré môžu inak vzniknúť v dôsledku nesprávneho zaobchádzania s odpadom. Bližšie informácie o najbližšom zbernom mieste získate na miestnom úrade.

V prípade nesprávnej likvidácie odpadu môžu byť uplatnené pokuty v súlade s platnou legislatívou.

### **Pre právnické osoby v Európskej únii**

Ak potrebujete zlikvidovať opotrebované elektrické a elektronické zariadenia, bližšie informácie získate od svojho miestneho predajcu alebo dodávateľa.

### **Informácie o likvidácii v krajinách mimo Európskej únie**

Tento symbol je platný len v Európskej únii. Ak si želáte zlikvidovať toto zariadenie, obráťte sa na miestny úrad alebo predajcu a poinformujte sa o správnom spôsobe likvidácie tohto typu odpadu.