

Reolink E1 Outdoor návod k použití

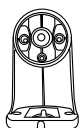
Obsah

V balení najdete.....	1
Představení kamery.....	1
Nastavení kamery.....	2
Montáž kamery.....	2
Řešení problémů.....	3
Technické údaje.....	3
Oznámení o souladu.....	4
Záruka.....	4

V balení najdete



Reolink E1 Outdoor



konzola kamery



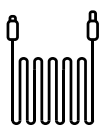
síťový adaptér



resetovací jehla



balíček s vruty



4,5m prodlužovací
napájecí kabel



1m síťový
kabel



montážní
šablona



návod
k použití



značka
videodohledu

Představení kamery

tlačítko reset

* stiskem delším než pět sekund
obnovíte původní nastavení kamery

štěrbina pro kartu micro SD
* otočením objektivu odkryjete tlačítko
reset a štěrbinu pro SD kartu

senzor osvětlení

bodové světlo

infračervené světlo

objektiv

stavová kontrolka

zabudovaný mikrofon

reproduktor

síťový kabel

napájecí kabel



Význam signálů stavové kontrolky:

Stavová kontrolka bliká modře: WiFi spojení selhalo / WiFi není nastaveno

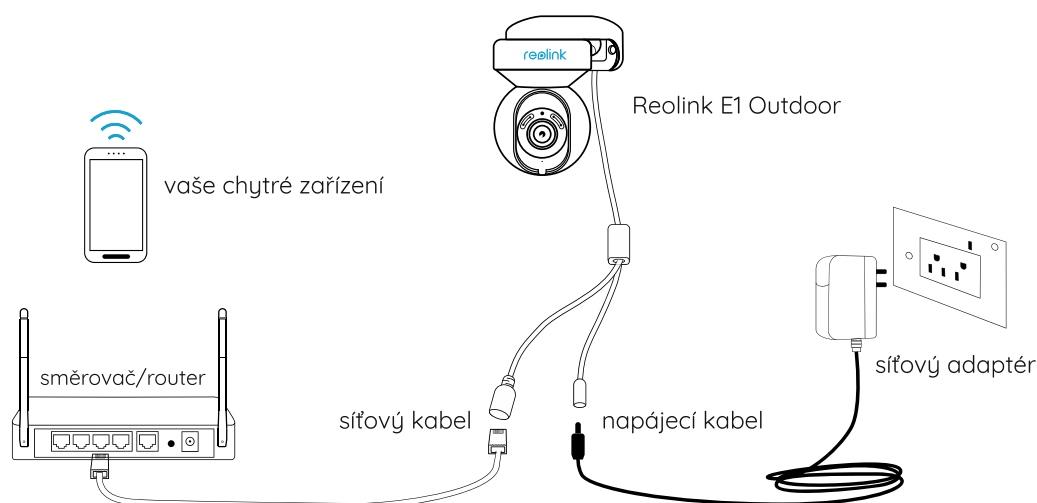
Stavová kontrolka svítí modře: kamera se startuje / WiFi spojení je navázáno

Nastavení kamery

Kabelové nastavení

Úvodní nastavení doporučujeme provést prostřednictvím ethernetového kabelu. Při nastavení kamery můžete postupovat následovně.

1. krok: Připojte kameru ethernetovým kabelem do zásuvky LAN svého směrovače.
2. krok: Kameru připojte napájecím kabelem k síťovému adaptéru.



3. krok: Stáhněte a spusťte aplikaci Reolink nebo softwarového klienta a podle pokynů na obrazovce provedte úvodní nastavení.

- **Na chytrém telefonu**

Sejměte QR kód a stáhněte aplikaci Reolink.

- **Na počítači**

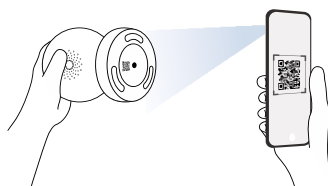
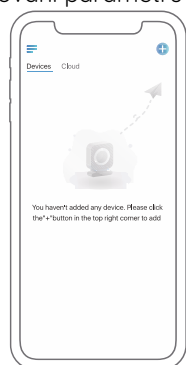
Stáhněte si software Reolink Client: Najdete jej na <https://reolink.com> > Support > App & Client.



Bezdrátové nastavení

Chcete-li nastavit kameru Reolink E1 Outdoor bez pomoci ethernetového kabelu, můžete postupovat následovně.

1. krok: Kameru připojte napájecím kabelem k síťovému adaptéru.
2. krok: Spusťte aplikaci Reolink, klepněte na tlačítko „+“ v pravém horním rohu, kterým zahájíte přidávání kamery. Sejměte QR kód z kamery a během nastavování parametrů postupujte podle pokynů na obrazovce.



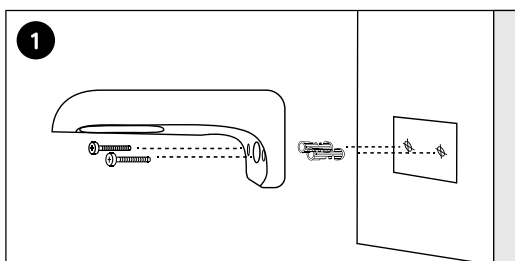
POZNÁMKA: Jestliže používáte pro přístup ke kameře software Reolink Client, můžete klepnout na ikonu Add Device (přidat zařízení) a zvolit možnost připojit kameru prostřednictvím zadaného identifikátoru UID kamery. Identifikátor UID je uvedený na těle kamery (vpravo pod QR kódem).

Montáž kamery

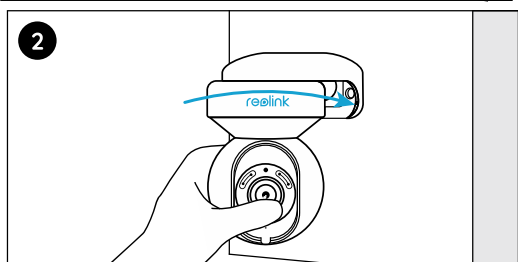
Montáž na stěnu

Při venkovní montáži kamery postupujte následovně.

POZNÁMKA: Venkovní montáž kamery E1 Outdoor je nevhodnější provést „objektivem dolů“ – zlepšíte tak její voděodolnost.



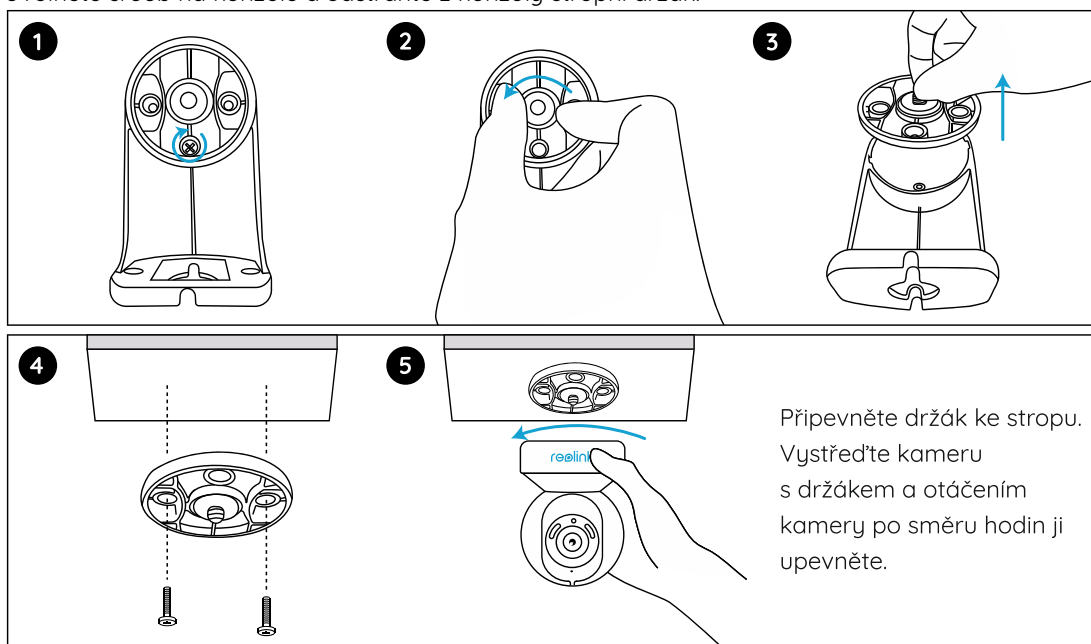
Podle montážní šablony vyvrtejte otvory ve stěně a konzolu pro kameru připevněte vruty.
POZNÁMKA: Podle potřeby využijte přiložené hmoždinky.



Přišroubujte kameru ke konzole a upravte směr záběru objektivu.

Montáž ke stropu

Uvolněte šroub na konzole a odstraňte z konzoly stropní držák.



Připevněte držák ke stropu. Vystředte kameru s držákem a otáčením kamery po směru hodin ji upevněte.

Řešení problémů

Kamera se nezapíná

Jestliže se kamera nechce zapnout, vyzkoušejte následující postupy:

- Připojte kameru k jiné zásuvce.
- Pro napájení kamery použijte jiný 12V síťový adaptér.

Pokud to nepomůže, obraťte se na oddělení podpory firmy Reolink: <https://support.reolink.com>

Počáteční připojení k WiFi se nezdařilo

Jestliže se kameře nepodařilo navázat připojení k WiFi, postupujte následovně:

- Ověřte si, zda jste zadali správné heslo k WiFi.
- Přemístěte kameru blíže ke směrovači, aby měla k dispozici silnější WiFi signál.
- Změňte způsob šifrování WiFi sítě na WPA-PSK/WPA2-PSK (bezpečnější šifrování) na svém směrovači.
- Změňte SSID své WiFi sítě nebo heslo tak, aby délka SSID byla nejvýše 31 znaků a heslo mělo nejvýše 64 znaků.
- Nastavte heslo pouze ze znaků, které jsou na klávesnici.

Pokud to nepomůže, obraťte se na oddělení podpory firmy Reolink: <https://support.reolink.com>

Technické údaje

Hardware

Rozlišení obrazu: 5MP

Vzdálenost nočního vidění: 12 metrů

Otáčení/naklápění: 355 ° vodorovně / 50 ° svisle

Napájení: stejnosměrné 12 V / 1 A

Softwarové vlastnosti

Snímková frekvence: 20 fps (výchozí nastavení)

Zvuk: obousměrný

IR filtr: ano

Obecné parametry

Pracovní frekvence: 2,4/5 GHz dual band

Provozní teplota: -10 ° - 55 °C

Rozměry: 84,7 x 117,8 mm

Hmotnost: 380 g

Bližší informace na <https://reolink.com>

Oznámení o souladu

Oznámení o shodě FCC

Zařízení vyhovuje části 15 pravidel FCC. Činnost zařízení je možná za těchto dvou podmínek: (1) toto zařízení nesmí být příčinou vzniku škodlivých interferencí a (2) toto zařízení musí přijmout interference z okolí, včetně těch, které mohou jeho činnost ovlivnit nežádoucím způsobem. Další informace najdete na stránkách reolink.com/fcc-compliance-notice/

CE Zjednodušené prohlášení o shodě

Firma Reolink prohlašuje, že je zařízení v souladu se základními požadavky a dalšími články směrnice 2014/53/EU.



— Správná likvidace výrobku

Tato značka upozorňuje na to, že výrobek nesmíte ve státech EU likvidovat spolu s běžným domovním odpadem. Aby se zamezilo škodám na životním prostředí a neohrozilo se lidské zdraví z neřízené likvidace odpadu, postarejte se o zodpovědnou recyklaci a znovupoužití materiálů z přístroje. Chcete-li použité zařízení vrátit, použijte buď sběrný dvůr nebo se obraťte na prodejce, u kterého jste zboží zakoupili. Ten může zajistit bezpečnou likvidaci odpadu.

Podmínky a soukromí

Použití tohoto výrobku podléhá vašemu souhlasu s podmínkami poskytování služby a ochrany soukromí na reolink.com. Uchovávejte mimo dosah dětí.

Licenční smlouva s koncovým uživatelem

Použitím softwaru přiloženého k výrobku firmy Reolink vyjadřujete svůj souhlas s podmínkami licenční smlouvy s koncovým uživatelem („EULA“) mezi vámi a firmou Reolink.

Bližší podrobnosti na <https://reolink.com/eula/>

Prohlášení ISED o vystavení se záření

Toto zařízení splňuje expoziční limity vyzařování RSS-102 stanovené pro neřízené prostředí. Toto zařízení by mělo být instalováno a ovládáno z minimální vzdálenosti 20 cm mezi zářičem a tělem.

PROVOZNÍ FREKVENCE (maximální výkon vysílání)

2412 MHz - 2472 MHz (19 dBm)

5150 MHz - 5350 MHz (18 dBm)

5470 MHz - 5725 MHz (18 dBm)

Záruka

Firma Neox ručí za to, že tento výrobek bude bez závod na průmyslovém zpracování a materiálu po dobu dvou let od data původního prodeje. Při ověření platnosti záruky musíte předložit platný doklad o nákupu. Zařízení, které bude v záruční lhůtě uznáno jako vadné, bude opraveno bez úhrady za náhradní díly nebo práci, či vyměněno, a to dle výhradního uvážení firmy Neox. Uživatel je zodpovědný za veškeré náklady na přepravu do opravny firmy Neox. Uživatel hradí veškeré náklady spojené s odesláním zboží do a ze země původu.

Záruka se nevztahuje na vedlejší, náhodné nebo důsledkové škody vzniklé užitím nebo neschopnosti užít tento výrobek. Všechny náklady spojené s osazením nebo demontáží tohoto výrobku obchodníkem či jinou osobou nebo další náklady spojené s užitím výrobku nese koncový uživatel.

Tato záruka se vztahuje výhradně na původního kupujícího výrobku a není přenositelná na žádnou třetí stranu. Nepovolené úpravy provedené na výrobku uživatelem nebo třetí stranou či důkazy o nesprávném použití či zneužití zařízení znamenají ztrátu záruky.

Potřebujete-li pomoci vyřešit problémy s používáním výrobku, využít další služby apod., spojte se s námi prostřednictvím webové stránky

<https://www.neoxgroup.cz/kontakty/>

NEOX GROUP s. r. o., V Slavětíně 2632/23, Praha 9 - Horní Počernice 193 00, Česká republika



NEOX GROUP s.r.o. www.neoxgroup.cz



@ReolinkTech <https://reolink.com>
QSG1_A | 58.03.001.0169