



# PRENOSNÝ KOMPRESOR CHLADNIČKA ET8 UHLÍK

POUŽÍVATEĽSKÁ PRÍRUČKA

Inštrukcja obsługi  
dostępna również na:  
Návod na použitie  
je dostupný aj na:  
Bedienungsanleitung  
erhältlich auch bei:



## 1. Vysvetlenie symbolov.



NEBEZPEČENSTVO!

Bezpečnostné upozornenie: Nedodržanie môže mať za následok smrť alebo vážne zranenie.



POZORNE!

Bezpečnostná poznámka: Nedodržanie môže viesť k zraneniu.



POZOR!

Nedodržanie môže viesť k vecným škodám alebo zásahu do výrobu.



TIP

Doplňujúce informácie o manipulácii s produktom.

Pred spustením zariadenia si pozorne prečítajte tento návod. Uschovajte si tieto pokyny. Výrobca nezodpovedá za škody spôsobené nesprávnym používaním alebo nesprávnou obsluhou.

Varovania a dôležité bezpečnostné pokyny v tejto príručke nepokrývajú všetky možné podmienky a situácie, ktoré môžu nastať. Je vašou zodpovednosťou používať zdravý rozum, opatrnosť a opatrnosť pri inštalácii, údržbe a prevádzke vášho spotrebiča.

## 2. Bezpečnostné informácie



- Zariadenie a/alebo jeho napájací kábel sa nesmie používať, ak vykazuje známky poškodenia.
- Ak zariadenie vyžaduje opravu, kontaktujte servis výrobcu. Kontaktné údaje nájdete na [www.arkas.pl](http://www.arkas.pl).
- Opravy môžu vykonávať iba kvalifikované osoby. Svojpomocná oprava môže spôsobiť vážne ohrozenie zdravia alebo života.
- Z bezpečnostných dôvodov by výmenu LED osvetlenia (vybrané modely) mal vykonať výrobca alebo autorizované servisné stredisko.
- Zariadenie by malo byť pripojené k zdroju napájania, ktorý vyhovuje údajom uvedeným v technickej špecifikácii, iba pomocou dodaných napájacích káblov. Napájanie 100-240V vyžaduje káblové pripojenie cez AC / DC adaptér. Neumiestňujte predlžovacie káble s viacerými zásuvkami alebo prenosné napájacie adaptéry do blízkosti ventilačných otvorov stroja.
- Zariadenie musí byť odpojené od siete po každom použití a pred čistením/údržbou.
- Tento spotrebič môžu používať deti vo veku od 8 rokov a staršie a osoby so zníženými fyzickými, zmyslovými alebo duševnými schopnosťami alebo nedostatkom skúseností a znalostí, ak sú pod dohľadom alebo sú poučené o používaní spotrebiča bezpečným spôsobom a rozumejú súvisiace nebezpečenstvám. Deti sa so spotrebičom nesmú hrať. Čistenie a užívateľskú údržbu nesmú vykonávať deti bez dozoru.
- Deti vo veku od 3 do 8 rokov môžu vkladat' a vykladat' chladiace zariadenie.
- Neodkladajte si ani si nesadajte na veko spotrebiča. Môže to poškodiť zariadenie a/alebo viesť k zraneniu osôb.
- Nepremiestňujte zariadenie cez povrchy náchylné na poškodenie a poškriabanie.
- V zariadení neskladujte žieravé látky obsahujúce rozpúšťadlá, o ktorých je známe, že sú výbušné alebo stlačené horľavé plyny.
- Vo vnútri priehradiek na potraviny nepoužívajte elektrické spotrebiče, pokiaľ nie sú typu odporúčaného výrobcu.
- Na urýchlenie procesu odmravovania nepoužívajte mechanické zariadenia alebo iné prostriedky, okrem tých, ktoré odporúča výrobca.
- Chladiaca kartuša je vyrobená z HDPE plastu. Nie je určený pre styk s potravinami. Jeho obsah je nevhodný na konzumáciu. Uchovávajte mimo dosahu detí. Poškodená alebo netesná náplň sa už nedá použiť a musí sa zlikvidovať. Nevylievajte obsah do kanalizačného potrubia. Mohlo by to viesť k obštrukcii a/alebo poškodeniu. Ako pripraviť kazetu na použitie:
  - vyberte zátku a naplňte vodou po vyznačenú úroveň
  - uzavrite náplň zátkou a silno pretrepte
- Tento spotrebič je určený na použitie v domácnosti a na podobné účely, ako napr
  - Kuchyne pre zamestnancov v obchodoch, kanceláriách a iných pracovných prostrediach
  - Farmy a klienti v hoteloch, motelloch a iných prostrediach rezidenčného typu
  - Prostredie typu nocľah s raňajkami
  - Catering a podobné nemaloobchodné aplikácie
- Tento chladiaci spotrebič nie je určený na použitie ako vstavaný spotrebič.
- Tento chladiaci spotrebič nie je vhodný na zmrazovanie potravín.
- Chladiaci spotrebič je určený na použitie pri teplote okolia v rozsahu od 10 °C do 32 °C alebo 16 °C až 32 °C alebo 16 °C až 38 °C alebo 16 °C až 43 °C. Podrobné informácie nájdete v časti „technické údaje“ tohto návodu.
- Chráňte zariadenie pred nepriaznivými poveternostnými podmienkami, ako je dážď. Zariadenie nie je vodotesné.
- Zariadenie nepoužívajte ani neskladujte v blízkosti ohňa alebo iných zdrojov tepla.
- Počas prevádzky by mal byť prístroj umiestnený v dobre vetranej miestnosti. Zaisťte dostatočný priestor medzi zariadením a iným zariadením ( 200 mm na zadnej strane zariadenia, 100 mm na bokoch zariadenia).
- Chladiaci systém spotrebiča obsahuje horľavé chladivo R1234YF. Zariadenie, ktoré nie je vhodné na ďalšiu prevádzku, by malo byť doručené do špecializovaného recyklačného zariadenia.

## 2. Bezpečnostné informácie pokr.

• Je zakázané zasahovať do chladiaceho systému a jeho obvodov za účelom jeho úpravy alebo poškodenia. Ak sa chladiaci systém náhodne poškodí alebo sa zistí únik chladiva, okamžite odstráňte všetky zdroje vznietenia nachádzajúce sa v tesnej blízkosti zariadenia. Ak je zariadenie v miestnosti, okamžite ju vyvetrajte.



Pozor:  
Nebezpečenstvo požiaru / Horľavé materiály

- Izolácia zariadenia obsahuje cyklopentán. Zariadenie, ktoré nie je vhodné na ďalšiu prevádzku, je potrebné odovzdať do špecializovaného recyklačného zariadenia.
- Pred likvidáciou starého spotrebiča odstráňte veko, ale ponechajte vnútorné koše a deliacu stenu (vybrané modely), aby sa dovnútra nedostali deti.
- Záručná doba výrobcu - 24 mesiacov od dátumu nákupu.
- Minimálne obdobie, počas ktorého sú k dispozícii náhradné diely potrebné na opravu, je 7 alebo 10 rokov v závislosti od typu a účelu náhradného dielu a je v súlade s nariadením Komisie (EÚ) 2019/2019.

Zoznam náhradných dielov a postup objednávania sú dostupné na stránkach výrobcu, dovozcu alebo splnomocneného zástupcu. Viac informácií o produkte možno nájsť v databáze produktov EÚ EPREL na <https://eprel.ec.europa.eu>. Informácie je možné získať naskenovaním QR kódu na energetickom štítku alebo zadaním modelu produktu z energetického štítku do vyhľadávača EPREL <https://eprel.ec.europa.eu>.

## 3. Popis činnosti a základnej funkcie



- Turistická chladnička sa používa na chladenie potravín.
- Vďaka prvotriednej izolácii a efektívnemu kompresoru je proces chladenia extrémne rýchly.
- Chladnička môže byť napájaná jednosmerným prúdom (12/24V), striedavým prúdom (100-240V), batériou (modulárna a/alebo externá batéria - nie je súčasťou balenia) alebo pomocou solárneho panelu (nie je súčasťou dodávky).
- Zariadenie má viacúrovňovú ochranu akumulátora vozidla proti vybitiu a prepätovú ochranu na ochranu pred náhlymi prepätiami v elektrickej sieti.
- Ovládací panel s prehľadnou LCD obrazovkou umožňuje intuitívne ovládanie zariadenia.
- Chladnička je vybavená vysílačom Bluetooth 5.0. To vám umožňuje ovládať ho pomocou aplikácie určenej pre mobilné zariadenia (Android / iOS).
- Vstavaná zásuvka USB umožňuje nabíjanie externých zariadení, ako je smartfón alebo tablet.
- Ergonomická rukoväť umožňuje pohodlný pohyb zariadenia.
- Prenosná chladnička je vhodná na kempovanie.

## 4. Obsah balenia



- Prenosná kompresorová chladnička •
- Gélové balenie
- Iadu • 12/24V napájací kábel (dĺžka: 3,5m/11,4ft) •
- AC/DC adaptér s napájacím káblom 100-240V (EU/UK) • Návod na použitie

## 5. Návod na použitie



- Pred prvým použitím vyberte prístroj z obalu, vyčistite vnútro prístroja vlhkou handričkou a počkajte 6 hodín.
- Počas prevádzky by mal byť prístroj umiestnený v dobre vetranej miestnosti, mimo zdrojov tepla a priameho slnečného žiarenia.
- Zariadenie by malo byť počas prevádzky v stojacej polohe. Maximálny uhol sklonu zariadenia voči zemi by nemal byť väčší ako 5 °.
- Ak sa zariadenie používa pri vypnutom zapaľovaní motorového vozidla (pri použití zdroja 12 / 24V), samo sa vypne pri poklese napätia pod nastavenú hodnotu ochrany batérie. Zariadenie sa znova zapne, keď sa nabíjaním batérie dosiahne požadované napätie.
- Pri použití externej batérie sa odporúča zmeniť režim ochrany batérie na nízky.

Režim ochrany batérie	Nízka (L)	Stredné (M)	vysoká (H)
Vypínacie napätie s napájaním 12V	8,5V	10,1V	11,1V
Reštartovacie napätie s napájaním 12V	10,9V	11,4V	12,4V
Vypínacie napätie s napájaním 24V	21,3V	22,3V	24,3V
Reštartovacie napätie s napájaním 24V	22,7V	23,7V	25,7V

- Aby ste predišli kontaminácii potravín, dodržiavajte nasledujúce pokyny:
- Neotvárajte veko spotrebiča častejšie, ako je potrebné. To môže výrazne zvýšiť teplotu vo vnútri zariadenia.
- Potraviny by sa mali skladovať v pôvodných obaloch alebo vhodných nádobách. Surové mäso a ryby skladujte vo vhodných nádobách v chladničke, aby sa nedostalo do kontaktu s inými potravinami ani na ne nekvapalo.
- Pravidelne čistite povrchy, ktoré môžu prísť do kontaktu s potravinami a prístupné odtokové systémy (vybrané modely).
- Príliš nízka alebo príliš vysoká teplota môže nepriaznivo ovplyvniť skladované potraviny. Teplota vo vnútri chladničky by mala byť nastavená na teplotu odporúčanú výrobcom potravín. Optimálna skladovacia teplota pre čerstvé potraviny: 0°C - + 4°C.
- Ak je zariadenie dlhší čas prázdne:
  - Vypnite prístroj.
  - Odmrazte zariadenie.
  - Vyčistite a vysušte prístroj.
  - Nechajte veko otvorené, aby ste zabránili tvorbe plesní v spotrebiči.

## 6.Podpora

### POZOR!

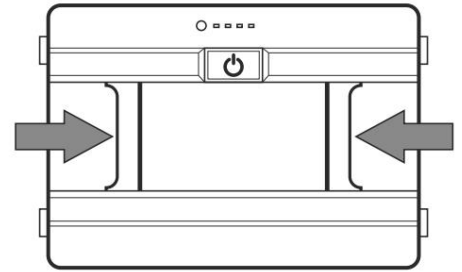
Pred zapnutím zariadenie pripojte k zdroju napájania alebo vložte nabitú batériu (nie je súčasťou balenia).



### POZOR!

Zariadenie sa vypne, ak nie je pripojené k inému zdroju napájania počas vybratia batérie.

Pred vložením batérie do zariadenia sa uistite, že jej slot je zbavený nečistôt a nežiaducich predmetov.



### Vloženie a vybratie modulárnej batérie zo zariadenia

Ak chcete vložiť batériu do zariadenia, odstráňte kryt otvoru na batériu, stlačte bočné tlačidlá batérie a potom ho zasuňte do štrbiny.

Potom vložte modulárnu batériu do slotu a súčasne stlačte bočné tlačidlá na batérii.

Po uvoľnení tlačidiel sa uistite, že upevňovacie zámky bezpečne držia batériu v slotu.

Ak chcete vybrať batériu zo zariadenia, uvoľníte zámky súčasným stlačením bočných tlačidiel a potom ju vysuňte z otvoru na batériu.

Po vybratí modulárnej batérie sa odporúča znovu namontovať kryt slotu batérie.

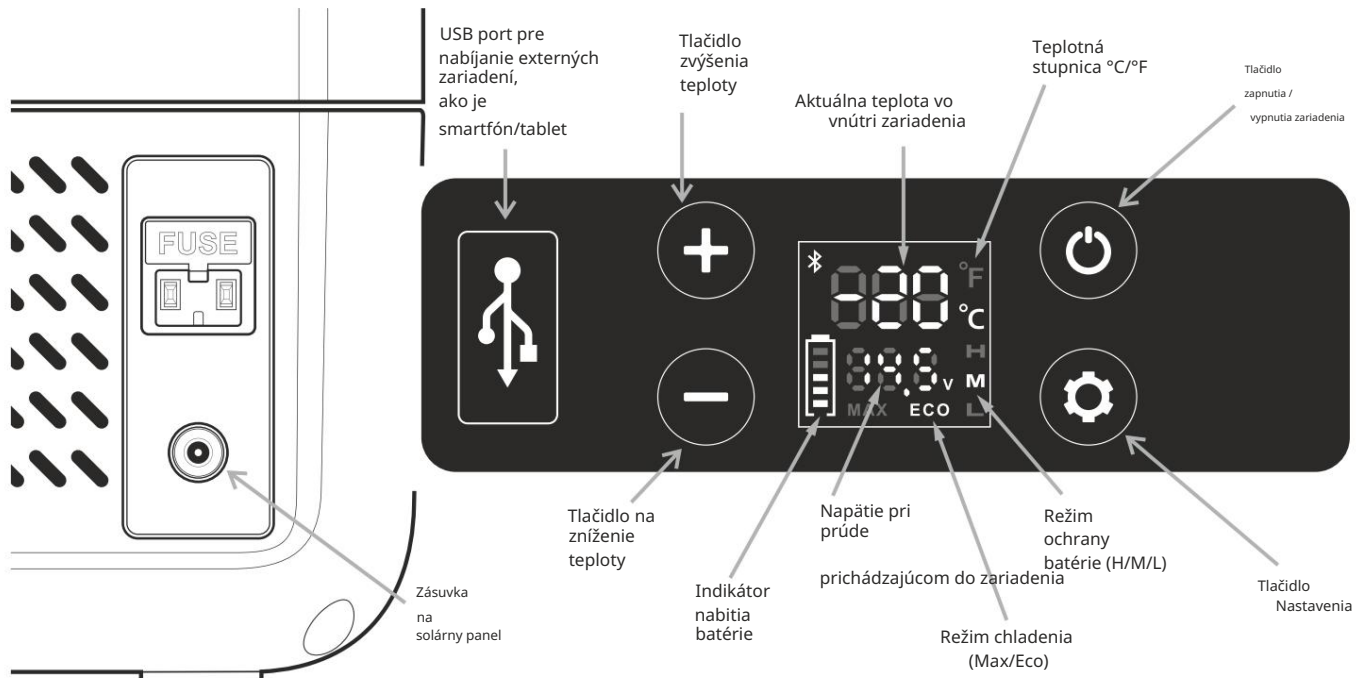
Napájanie zariadenia pomocou solárneho panelu (iba s nainštalovanou modulárnou batériou - nie je súčasťou balenia)

### POZOR!

K zariadeniu je zakázané pripájať dva typy externého zdroja energie (DC / AC / solárny panel). Môže to poškodiť zariadenie.

Keď je zariadenie napájané solárnym panelom, batéria by mala byť vo svojom slotu v zariadení. Ak chcete napájať zariadenie solárnou energiou, pripojte solárny panel k DC zásuvke. Výkon solárneho panelu by mal byť vyšší ako priemerná spotreba energie zariadenia. Pre súčasnú prevádzku zariadenia a nabíjanie batérie sa odporúča použiť 100W solárny panel.

### Ovládanie zariadenia z ovládacieho panela



Tlačidlo	Funkcia
	Tlačidlo zapnutia / vypnutia zariadenia
	Tlačidlo zvýšenia teploty
	Tlačidlo na zníženie teploty
	Tlačidlo Nastavenia
	Jedným stlačením sa zapne/vypne zariadenie. Tlačidlá zodpovedné za nastavenie teploty vo vnútri zariadenia. Jediným stlačením zvýšite teplotu. Jediným stlačením znížite teplotu. Jedným stlačením zmeníte režim chladenia z ECO (úspora energie) na MAX (rýchle chladenie). Predvolené nastavenie pre rýchle chladenie (MAX). Stlačením a podržaním prepínate medzi režimami ochrany batérie (pri napájaní z 12 / 24V zásuvky v motorových vozidlách): H (vysoká ochrana) / M (stredná ochrana) / L (nízka ochrana). Predvolené nastavenie na vysokú ochranu (H). Pri pripájaní zariadenia k aplikácii cez Bluetooth: Jedným stlačením, keď sa na ovládacom paneli zariadenia zobrazí správa „AP“, umožníte jeho spojenie s aplikáciou na externom zariadení.

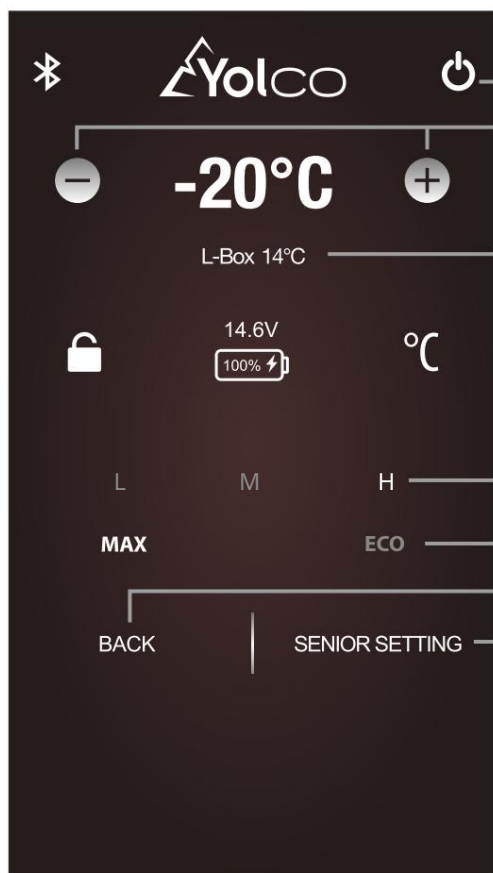
### Zmena stupnice teploty na ovládacom paneli (°C/°F)

Keď je zariadenie vypnuté, stlačením a podržaním tlačidla kým sa nezobrazí hlásenie E1. Potom niekoľkokrát stlačte tlačidlo, kým sa obkľadi hlásenia F teplota nezmení. Vypnite sa zmení na E5. Pomocou tlačidla alebo môžete prepínať medzi °C a zariadenie pomocou tlačidla pre uloženie nastavenia.

### Ovládanie zariadenia z aplikácie úrovne (Android / iOS)

Aplikáciu Yeticool je možné stiahnuť z obchodu GooglePlay (pre zariadenia Android) alebo AppStore (pre zariadenia iOS). Pre správne fungovanie aplikácie je potrebné na externom zariadení zapnúť funkciu Bluetooth a funkciu určovania polohy.

Ak sa chcete pripojiť k aplikácii, spustíte ju na externom zariadení (smartfón / tablet), vyhľadajte a vyberte chladničku zo zoznamu dostupných zariadení. Na ovládacom paneli chladiaceho zariadenia sa zobrazí „AP“, čo je potrebné potvrdiť stlačením tlačidla. Zariadenie by malo byť pripravené prijímanie príkazov z aplikácie.



Tlačidlo zapnutia/vypnutia zariadenia

Tlačidlo na zmenu cieľovej teploty vo vnútri komory

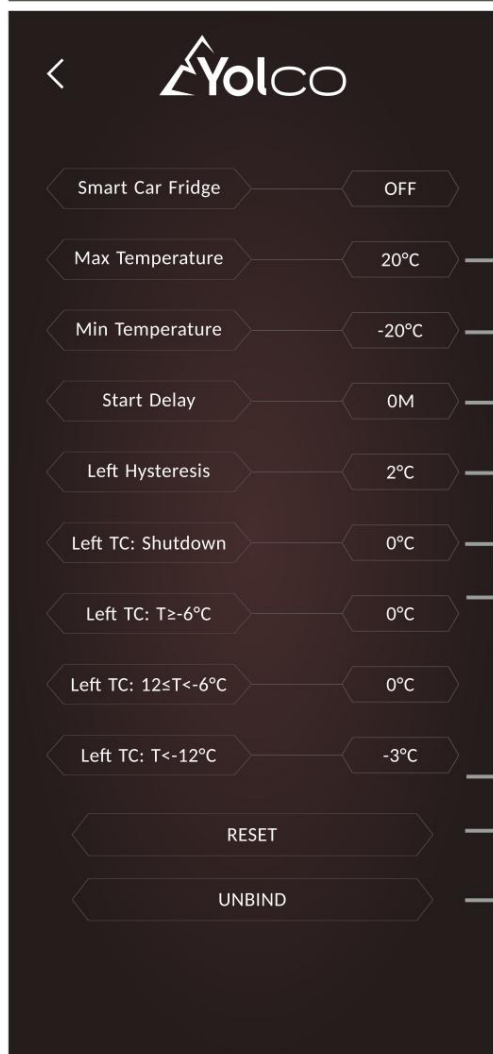
Aktuálna teplota vo vnútri komory

Tlačidlá na zmenu režimu ochrany batérie (H / M / L)

Tlačidlá na zmenu režimu chladenia (MAX / ECO)

Návrat na predchádzajúcu obrazovku

Tlačidlo na zmenu nastavení



Nastavenie maximálnej teploty

Nastavenie minimálnej teploty

Nastavenie oneskorenia štartu kompresora po spustení zariadenia (v minútach)

Nastavenie hysterézie komory - kompresor sa spustí po prekročení súčtu nastavenej teploty zariadenia a teploty hysterézie (príklad - teplota chladenia nastavená na zariadení: -20°C, teplota hysterézie: + 2°C, teplota reštartu kompresora: -18° c)

Nastavenie oneskorenia / zrýchlenia vypnutia kompresora po dosiahnutí teploty nastavenej na ovládacom paneli

Nastavenia umožňujúce vyrovnanie rozdielov medzi aktuálnou teplotou vo vnútri zariadenia a teplotou nastavenou na ovládacom paneli (príklad - teplota chladenia komory nastavená na zariadení: 0°C, skutočná teplota vo vnútri komory: -5°C, teplota by mala byť nastavená na vyrovnanie rozdielov + 5°C)

Obnovenie predvolených nastavení aplikácie

Odpojenie Bluetooth pripojenia

Popis, ako aj dizajn sa môžu s budúcimi aktualizáciami aplikácie zmeniť.

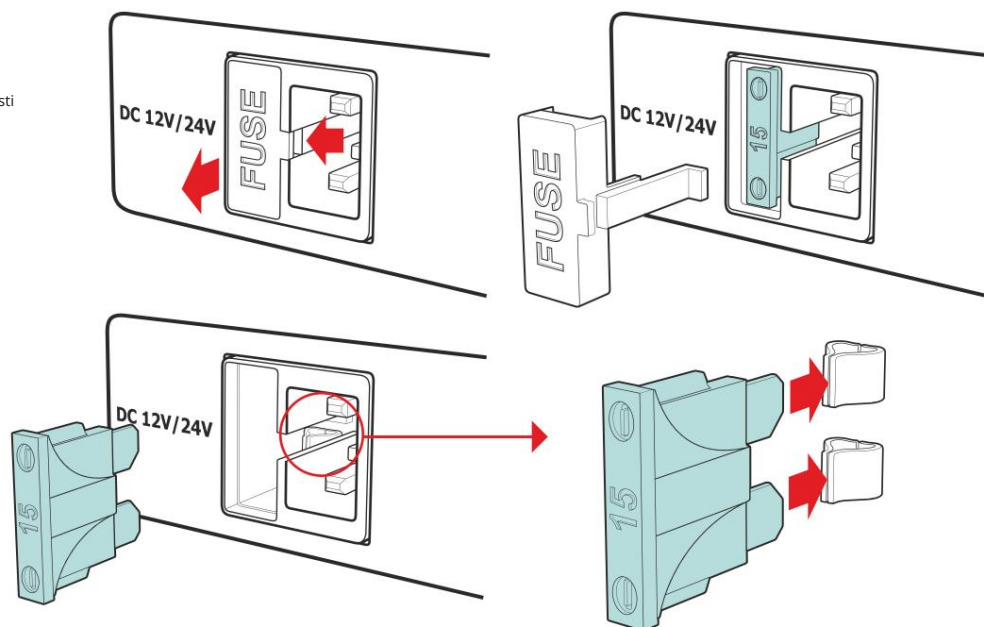
## 7. Čistenie a údržba



- Pred každým čistením zariadenie vypnite a odpojte od externého zdroja napájania.
- Zariadenie sa nesmie čistiť pod tečúcou vodou.
- Na čistenie nepoužívajte agresívne čistiace prostriedky.
- Vonkajšiu a vnútornú časť zariadenia čistite vlhkou handričkou bez ovládacieho panela, výkonovej časti, modulárnej zásuvky na batérie alebo vetracích otvorov. Všetky vyššie uvedené časti čistite suchou a mäkkou handričkou.

• **Manuálne odmrázovanie** Počas dlhodobej prevádzky zariadenia sa môže v jeho vnútri objaviť vrstva námrazy. To môže znížiť jeho výkon. Ak chcete prístroj odmraziť, odpojte ho od napájania, vyprázdnite chladiaci priestor a nechajte veko otvorené. Po skondenovaní námrazy utrite zvyšnú vodu mäkkou handričkou alebo prebytočnú vodu odstráňte. • **Výmena poistky POZOR!** Pred výmenou poistky vypnite zariadenie a odpojte ho od napájania.

1. Odstráňte kryt poistky, ktorý sa nachádza v bezprostrednej blízkosti sieťovej zásuvky.
2. Vyberte poistku a vymeňte ju za novú s rovnakými technickými parametrami.
3. Namontujte späť kryt poistky.



Špecifikácia poistiek

Súčasná hodnota	15 A
Pokles napätia	102 mV
Odosťnosť proti chladu	4,8 mΩ
I <sup>2</sup> t	340 A <sup>2</sup>

## 8. Odstraňovanie najčastejších porúch




Potraviny boli zmrazené: • Zmeňte teplotu chladenia na vyššiu, nastavená teplota je príliš nízka.

Zariadenie vydáva zvuk tečúcej kvapaliny: • Tento zvuk je normálny.

Okolo dvierok chladničky sa objavujú kvapky kvapaliny: • Kvapky kvapaliny sa objavujú v dôsledku teplotného rozdielu medzi zariadením a jeho okolím a sú normálne.

Pri spúšťaní zariadenia vydáva kompresor hlasný zvuk: • Je normálne, že kompresor pri spustení pracuje nahlas

Zariadenie nefunguje: • Skontrolujte, či bolo zariadenie zapnuté tlačidlom • Skontrolujte, či je  zariadenie správne pripojené k zdroju napájania. • Skontrolujte, či je napájací zdroj funkčný. • Skontrolujte, či nie je vypálená poistka.

Prístroj zobrazí kód F1: • Kód informujúci o poklese napájacieho napätia 12 / 24V. Zmeňte nastavenie ochrany na nižšiu z H (vysoká) na M (stredná) alebo z M (stredná) na L (nízka).

Zariadenie zobrazí kód F2: • Kód informujúci o preťažení ventilátora. Zariadenie vypnite a po 30 minútach znova zapnite.

Prístroj zobrazí kód F3: • Kód informujúci o aktivácii ochrany proti príliš častému chodu kompresora. Zariadenie vypnite a po 30 minútach znova zapnite.

Prístroj zobrazí kód F4: • Kód informujúci o preťažení kompresora. Zariadenie vypnite a po 30 minútach znova zapnite.

Zariadenie zobrazí kód F5: • Kód informujúci o prehriatí modulu kompresora. Zariadenie vypnite a po 30 minútach znova zapnite.

Zariadenie zobrazí kód F6: • Kód informujúci o nemožnosti čítania parametrov ovládačom zariadenia. Reštartujte zariadenie. Ak problém pretrváva, kontaktujte svojho predajcu.

Zariadenie zobrazí kód F7 alebo F8: • Kód informujúci o chybe snímača teploty. Kontaktujte predajcu.



Model produktu	ET8 UHLÍK
Kapacita	9 l (2,0 gal)
Vstupné napätie	DC 12/24V AC 100-240V, 50/60Hz Solárny panel 12-50V
Menovitý prúd	DC 12V/4A, 24V/2A AC 100-240V, 0,8-0,3A Solárny panel 50V/10A
Priemerná životnosť batérie (batéria: 15 600 mAh; 11,1 V; 173 Wh / plná priehradka / teplota vo vnútri: +5 ° C / teplota okolia: +25 ° C):	Režim MAX - 7 h 08 min ECO režim - 12 h 43 min
USB zásuvka	5V/1A
Počet chladiacich priehradiek	1
Rozsah teplôt chladenia	od +20 °C do -20 °C (od +68 °F do -4 °F)
Spotreba energie	45 W
Klimatická trieda	N, T, SN, ST
Teplota okolia	od +10 °C do +43 °C (od +50 °F do +109,4 °F)
Úroveň emitovaného hluku	48 dB
Chladivo	R1234YF (20 g)
GWP	4
Konektivita	Bluetooth 5.0 (pracovný dosah až 10 m/32,8 stôp)
Frekvenčný rozsah	2402 MHz - 2480 MHz
Maximálny výkon rádiových frekvencií	2 dBm
Rozmery (Š x V x H)	393 x 443 x 251 mm (palcov: 15,5" x 17,4" x 9,9") 7,9 kg
Cista hmotnosť	(17,4 lb) 10,4 kg
Celková hmotnosť	(22,9 lb)



28/IOX/23  
Výrobca:  
ARKAS Sp. z oo ul.  
Kuziennicza 4,  
59-400 Jawor, Poľsko  
www.arkas.pl  
www.yolco.pl

Sledujte nás na



VYHLÁSENIE VÝROBCU Arkas Sp. z oo vyhlasuje,

že prenosná chladnička ET8 CARBON je v súlade so smernicami Európskeho parlamentu a Rady 2009/125 / ES a 2014/53 / EÚ zo dňa 16. apríla 2014 o harmonizácii zákonov členských štátov týkajúcich sa sprístupňovania na trhu rádiových zariadení a o zrušení smernice 1999/5/ES. Úplné znenie EÚ vyhlásenia o zhode je zverejnené na [www.arkas.pl](http://www.arkas.pl)

Symbol prečiarknutého odpadkového koša na kolieskach znamená, že tento výrobok by sa nemal likvidovať spolu s ostatným domovým odpadom. Odpad z elektrických a elektronických zariadení by sa mal zaslať na recykláciu a recykláciu v súlade s predpismi o ochrane životného prostredia platnými v danej krajine o odpadovom hospodárstve. Selektívny zber odpadov prispieva k zníženiu ich potenciálneho negatívneho vplyvu na ľudské zdravie a z neho vyplývajúce životné prostredie z prítomnosti nebezpečných látok, zmesí a komponentov v zariadeniach.

#### ŠPECIFIKÁCIA NAPÁJANIA

Výrobca:	Foshan Great Power Co.,Ltd
Obchodné registračné číslo:	91440606663372921C
Adresa:	3/F blok, 16., ulica č. 3, Fengxin Cesta, priemyselná zóna Fengxing, Shunde Okres, mesto Foshan, provincia Guangdong, Čína
Identifikátor modelu:	GRT90-145600
Vstupné napätie:	100-240V
Vstupná frekvencia striedavého prúdu:	50/60 Hz
Výstupné napätie:	14,5V
Výstupný prúd:	6,0A
Výstupný výkon:	87 W
Priemerná aktívna účinnosť:	90 %
Účinnosť pri nízkej záťaži (10%):	89 %
Spotreba energie bez zaťaženia:	0,19 W