

XIAOMI Smart Blender Uživatelská příručka



Před použitím si pečlivě přečtěte tuto příručku a uschovejte ji pro budoucí použití.

Opatření

Omezení použití

- Mixér je určen pouze pro domácí použití.
- Tento spotřebič mohou používat osoby se sníženými fyzickými smyslovými nebo duševními schopnostmi nebo s nedostatkem zkušeností a znalostí, pokud byly pod dohledem nebo byly poučeny o používání spotřebiče bezpečným způsobem a pokud rozumí souvisejícím nebezpečím.
- Běžný rozsah provozní nadmořské výšky mixéru je 0–2 000 metrů.
- Neumísťujte mixér na nestabilní nebo mokré povrchy. Udržujte jej nejlépe alespoň 30 cm od ohně nebo zdrojů tepla (jako jsou sporáky).
- Neumísťujte mixér do blízkosti zařízení, která jsou citlivá na elektromagnetické rušení.
- Nedovolte lidem, kteří postrádají fyzické, smyslové nebo intelektuální schopnosti nebo nemají zkušenosti či zdravý rozum, používat mixér bez dozoru nebo vedení.
- Pokud se mixér nepoužívá v souladu s pokyny v uživatelské příručce, může hrozit nebezpečí zranění.

- Nedovolte dětem, aby si hrály s mixérem. Mixér by měl být umístěn mimo dosah dětí. Děti by jej neměly používat bez dozoru.
- Nezavěšujte napájecí kabel na ostré předměty.
- Nepoužívejte mixér k ohřívání viskózních tekutin, včetně mléka, sójového mléka, studené rýžové kaše atd. V opačném případě dojde k usazování na dně, které by mohlo způsobit pálení a podivný zápach.
- Abyste předešli možným zraněním, nepoužívejte s tímto mixérem žádné neoriginální příslušenství.

Čištění a údržba

- Mixér neponořujte do vody ani jej nestříkejte vodou.
- K čištění topné desky nepoužívejte ocelovou vlnu ani jiné tvrdé předměty.
- K čištění používejte pouze měkké hadříky.
- Nebudete-li mixér delší dobu používat, odpojte napájecí kabel a proveďte vhodná opatření k ochraně mixéru před vlhkostí, prachem a domácími škůdci.
- Ujistěte se, že je odpojen napájecí kabel a před čištěním počkejte, až nádoba vychladne.
- Povrch stolu, na kterém je mixér umístěn, musí být pravidelně čištěn od mastnoty.
- Před otřením do sucha opláchněte vnitřek nádoby a příslušenství čistou vodou. Čepele jsou ostré, proto buďte opatrní při čištění nebo vyprazdňování nádoby, abyste se nezranili.

Opatření pro použití napájecího zdroje

- Nepoužívejte jiný zdroj napájení než 220–240 V AC, aby nedošlo k požáru a úrazu elektrickým proudem.
- Mixér vždy odpojujte držením za zástrčku, aby nedošlo k požáru nebo úrazu elektrickým proudem.
- Nepřipojujte ani neodpojujte napájecí kabel, když máte mokré ruce, aby nedošlo ke zranění a úrazu elektrickým proudem.
- Používejte pouze zásuvky se jmenovitým proudem minimálně 10 A.
- Pokud je napájecí kabel poškozený nebo zlomený, musí jej vyměnit výrobce nebo tým poprodejšího servisu, aby se předešlo bezpečnostním rizikům.
- Při opravách nepoužívejte jiné prodlužovače napájecího kabelu nebo díly, které nejsou schváleny společností Xiaomi.
- Abyste předešli riziku požáru, nepoužívejte s tímto výrobkem prodlužovací kabel nízké kvality.
- Mixér používejte pouze na dodané základně.
- Před čištěním, montáží nebo demontáží nebo po použití vždy odpojte mixér ze sítě.
- Před přemístěním základny se ujistěte, že je mixér vypnutý.

Při používání

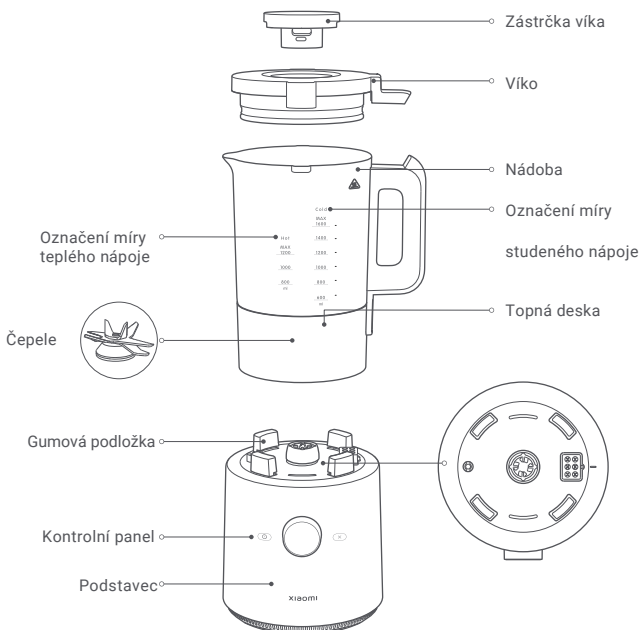
- Nepřidávejte vodu nad maximální hladinu, jinak voda přeteče nebo vystříkne a způsobí popáleniny nebo jiné nehody.
- Volnoběh nebo přetěžování je přísně zakázáno.
- Abyste předešli nehodám, při používání mixéru nepohybujte a nedotýkejte se žádných běžících částí,
- Nezahřívejte bez jídla nebo bez vody uvnitř mixéru.

- Během používání nepohybujte víkem a zástrčkou víka.
- Nedovolte, aby se na kolíkový konektor dostala jakákoli kapalina.
- Po práci topného tělesa zůstane zbytkové teplo.
- Povrch nádoby a víka budou při zahřívání horké, proto se jich při používání nedotýkejte.

O životním prostředí

- Pára a teplo mohou poškodit, odbarvit nebo zdeformovat vaše stěny a nábytek, proto udržujte produkt nejlépe alespoň 30 cm od stěn a nábytku.
- Při použití mixéru v kuchyňské skřínce apod. zajistěte dobré větrání místa.

Přehled produktu





Příslušenství



Pěchovadlo



Kartáč



Odměrka

Poznámka: Ilustrace produktu, příslušenství a uživatelského rozhraní v uživatelské příručce slouží pouze pro referenční účely. Skutečný produkt a funkce se mohou lišit v důsledku vylepšení produktu.

Jak používat

První použití

- Když po prvním zapnutí mixéru skončí spouštěcí animace, mixér vstoupí na obrazovku výběru jazyka. Stisknutím ovladače obrazovky zobrazíte jazyky, otáčením ovladače vyberte jazyk a jeho stisknutím volbu potvrdíte.
- Po nastavení jazyka otočte knoflíkem pro vstup na obrazovku nastavení Wi-Fi. Stiskněte knoflík pro zapnutí/vypnutí Wi-Fi. Pokud do 30 sekund neprovedete žádnou akci, systém automaticky vybere „Ne“ jako výchozí (deaktivuje připojení Wi-Fi).

Poznámka: Mixér vstoupí do výběru jazyka a obrazovky nastavení Wi-Fi pouze při prvním zapnutí. Pokud budete později potřebovat reset, přejděte do nabídky nastavení.

Zapnutí/vypnutí

1. Zapnutí

Pokaždé, když je mixér zapojen, přejde po skončení animace spuštění do stavu před spuštěním a na obrazovce se zobrazí „Stiskněte a podržte pro zapnutí“, takže stisknutím a podržením knoflíku mixér zapnete. Při prvním zapnutí mixéru se na obrazovce objeví první recept.

2. Vypnutí

V jakémkoli jiném režimu než Stisknutím a podržením pro čištění vypnete mixér stisknutím a podržením knoflíku.

Propojení s aplikací Mi Home/Xiaomi Home

Tento produkt funguje s aplikací Mi Home/Xiaomi Home*. Použijte Mi Aplikace Home/Xiaomi Home pro ovládání vašeho zařízení a pro interakci s dalšími zařízeními pro chytrou domácnost.

Naskenujte QR kód pro stažení a instalaci aplikace. Budete nasměrováni na stránku nastavení připojení, pokud je aplikace již nainstalována. Nebo najdete „Mi Home/Xiaomi Home“ v obchodě s aplikacemi a stáhněte a nainstalujte si ji. Otevřete aplikaci Mi Home/Xiaomi Home, klepněte na „+“ vpravo nahoře a poté podle pokynů přidejte zařízení.



EAB61214

* Aplikace je v Evropě (kromě Ruska) označována jako aplikace Xiaomi Home. Název aplikace zobrazený na vašem zařízení by měl být považován za výchozí.

Poznámka: Verze aplikace mohla být aktualizována, postupujte podle pokynů na základě aktuální verze aplikace.

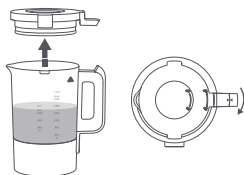
Stav Wi-Fi

| Provozní režimy | Stav displeje |
|-------------------|----------------------------|
| Čeká na připojení | Ikona Wi-Fi pomalu bliká |
| Připojování | Ikona Wi-Fi rychle bliká |
| Připojeno | Ikona Wi-Fi zůstane svítit |

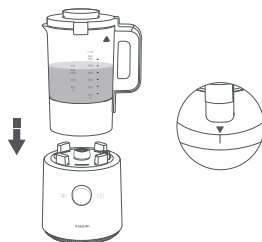
Poznámka: Když není Wi-Fi připojena, ikona Wi-Fi bude blikat. Pokud mixér není připojen k žádné síti Wi-Fi po dobu 30 minut, ikona Wi-Fi zhasne.

Provozní instrukce

1. Vyjměte mixér a očistěte zátku víka, víko a pěchovadlo.
2. Ingredience omyjte, nakrájejte na 3 cm kostky a vložte do nádoby.
3. Nainstalujte zátku víka na víko a otočte víkem ve směru hodinových ručiček, aby se zajistilo s nádobou. (Obrázek 1)
4. Umístěte nádobu správně na podstavec tak, že zarovnáte malý trojúhelník pod rukojetí se značkou na podstavci. Ujistěte se, že je podstavec umístěn na stabilním povrchu. (Obrázek 2)
5. Jakmile je mixér zapnutý, otočte knoflíkem pro cyklus prostřednictvím funkcí. Když se objeví požadovaná funkce na obrazovce aktivujte stisknutím knoflíku.



(Obrázek 1)



(Obrázek 2)

Péče a údržba

Čištění

- Pozor na popálení zbytkovým teplem. Před čištěním počkejte, až nádoba vychladne.
- Jakkmile nádoba vychladne a je prázdná, přidejte čistou vodu a několikrát spusťte režim čištění stisknutím a podržením, abyste ji řádně vyčistili.
- Po odpojení napájení lze otřít vnější povrch podstavce vlhkým hadříkem. Nenamáčejte podstavec, nádobu, napájecí kabel a další elektronické části. Neoplachujte přímo podstavec nebo jiné části, které obsahují elektroniku, jako je dno nádoby.
- Před otřením do sucha opláchněte vnitřek nádoby a příslušenství čistou vodou. Čepele jsou ostré, proto buďte při čištění opatrní, abyste se nezranili.
- K čištění mixéru nepoužívejte abrazivní čisticí prostředky ani korozivní kapaliny (benzín, aceton atd.).
- Pokud jsou části potřísněny ovocnou nebo zeleninovou šťávou, otřete tyto části před čištěním několika kapkami oleje na vaření, abyste skvrny snáze odstranili. Díly po opláchnutí čistou vodou důkladně osušte.
- Pokud zbytků v nádobě tvoří tvrdly a obtížně se odstraňují, přidejte před čištěním a vytřením mixéru do sucha přiměřené množství vody, aby se nasákly.
- Pokud není vnitřní dno nádoby ani po vícenásobném čištění vyčištěno, a zbytková vrstva k ní přilnula, namočte ji na určitou dobu do čisté vody a poté ji jemně otřete hadříkem namočeným v bílém octě. Při stírání dávejte pozor na čepel, abyste předešli nehodám. (Při čištění mixér nezapínejte.)
- Mixér by měl být používán často, aby motor zůstal suchý.
- Nebudete-li mixér delší dobu používat, uložte jej na dobře větraném a suchém místě, aby nedošlo k namočení motoru a ovlivnění jeho budoucího použití.

Funkce

| Režimy | Operace |
|--|--|
| Džem Hladká polévka Polévka s kousky | <p>Po zapnutí mixéru se na knoflíku zobrazí „Jam“. Provedte stisknutím knoflíku džemem, nebo otočením knoflíku vyberte mezi hladkou polévkou nebo polévkou s kousky a pak stiskněte knoflík pro zahájení vytváření.</p> <p>Poznámka 1: Plánování úloh je k dispozici a režim udržování teploty bude po dobu vaření standardně povolen dokud program neskončí. Úloha vaření bude automaticky zrušena, pokud v ní nebudete pokračovat po dvouminutové pauze uprostřed její činnosti.</p> <p>Poznámka 2: Po spuštění úlohy ji stisknutím knoflíku pozastavíte a opětovným stisknutím knoflíku v ní pokračujte. Když je úloha pozastavena, stiskněte tlačítko Storno pro ukončení úlohy.</p> |
| Smoothie Ovocné & zeleninové šťávy Mléčný koktejl | <p>Otáčením ovladače vyberte Smoothie, Ovocnou a zeleninovou šťávu nebo Mléčný koktejl, poté stiskněte knoflík pro zahájení přípravy zvoleného nápoje.</p> <p>Poznámka 1: Plánování úloh není k dispozici. Vaření bude automaticky zrušeno, když v něm nebudete pokračovat po pauze na jednu minutu uprostřed provozu.</p> <p>Poznámka 2: Po spuštění úlohy ji stisknutím knoflíku pozastavíte a opětovným stisknutím knoflíku v ní pokračujte. Když je úloha pozastavena, stiskněte tlačítko Storno pro ukončení úlohy.</p> |

| | |
|---------------------------------|---|
| Stiskněte a podržte pro čištění | Otočte knoflík do režimu čištění stisknutím a podržením. Jakmile jsou přísady nebo voda přidána, stisknutím a podržením knoflíku spustíte úlohu. Poznámka 1: Pokud jídlo není úplně rozmixované, aktivujte režim Čištění stisknutím a podržením, aby se důkladně rozmíchalo za krátký čas. Poznámka 2: Pro účely čištění vyberte stisknutím a podržením režim Čištění. |
| Manuální režim | Otočte knoflík do manuálního režimu, stiskněte a otočte pro výběr rychlosti. Poznámka: Po spuštění úlohy ji stisknutím knoflíku pozastavíte a opětovným stisknutím knoflíku v ní pokračujete. Když je úloha pozastavena, stiskněte tlačítko Storno pro ukončení úlohy. |
| Nastavení | <ol style="list-style-type: none"> Výběr jazyka: Po zapnutí mixéru otočte knoflíkem na obrazovku nastavení a jeho stisknutím nastavte jazyk. Poté stisknutím knoflíku přejděte na obrazovku výběru jazyka, otáčením knoflíku vyberte jazyk a jeho stisknutím volbu potvrďte. Systém se automaticky po nastavení nebo pokud není do 30 sekund potvrzen žádný jazyk vrátí na obrazovku nastavení Když je mixér připojen k síti, otočením knoflíku vyberte na obrazovce nastavení Wi-Fi. Stisknutím knoflíku potvrďte, poté můžete resetovat nebo odpojit síť Wi-Fi. Když mixér není připojen k síti, otočením ovladače vyberte Wi-Fi na obrazovce nastavení. Stisknutím knoflíku potvrďte, poté se můžete připojit k síti Wi-Fi. <p>Poznámka: Pokud při připojování/odpojování sítě Wi-Fi nedojde k žádné operaci po dobu 30 sekund, systém přepne na poslední vybranou možnost a vrátí se na obrazovku nastavení.</p> |

Recepty

| Název nápoje | Čas | Ingredience |
|---------------------------|--------|---|
| Džem | 30 min | 300 g jahod, 120 g bílého cukru, 6 g citronové šťávy |
| Smoothie | 45 s | 300 g ledu (2 cm kostky) |
| Ovocná & zeleninová šťáva | 2 min | 640 g mrkve, 960 ml pitné vody |
| Hladká polévka | 38 min | 1 brambora (cca 220 g), 10 g kešu, 50 g bílé houby, 2 g soli, špetka pepře, 720 ml pitné vody |
| Polévka s kousky | 35 min | 1 brambora (cca 220 g), 10 g kešu, 50 g bílé houby, 2 g soli, špetka pepře, 720 ml pitné vody |
| Mléčný koktejl | 1 min | 1 červený dračí plod (400 g), 300 ml jogurtu, 5 kostek ledu (velikost 2 cm ³), malé množství medu |
| Manuální režim | 1 min | Jako příklad vezměte Šťávu: 890 g mrkve, 710 ml pitné vody |

Upozornění:

- Při použití režimu smoothie použijte kostky ledu, které byly zmrazeny pod -18 °C po dobu delší než 24 hodin, a kostky ledu použijte ihned po vyjmutí. (Před přidáním kostek ledu se ujistěte, že je nádoba suchá).
- Mixér by v režimu ovocné a zeleninové šťávy a v manuálním režimu neměl mixovat nepřetržitě déle než dvě minuty a celkově by neměl přesáhnout šest minut.
- Pokud se podstavec během provozu přehřeje, vypněte mixér na cca 20 minut a před opětovným zapnutím počkejte, až vychladne.
- Pro naplánování předem je k dispozici pouze džem, hladká polévka a polévka s kousky. Jiné recepty tuto funkci nepodporují.

Chybové kódy

| Kód | Zpráva | Vysvětlení | Řešení |
|-----|-----------------------|--|--|
| E01 | Motor je přetížený | Motor je přetížený | Po odpojení napájení vyčistěte potraviny v nádobě a počkejte než mixér před opětovným zapnutím vychladne. |
| E02 | Umístěte nádobu | Na podstavci není umístěna žádná nádoba | Po umístění nádoby na podstavec se vraťte na obrazovku nabídky a stisknutím tlačítka Zrušit přejděte do pohotovostního režimu. |
| E05 | Přehřátí | Upozornění na vysokou teplotu ze spodního teplotního senzoru | Když teplota klesne, mixér se vrátí do normálu. Stiskněte tlačítko Zrušit pro přechod do pohotovostního režimu. |
| E10 | Chyba snímače teploty | Spodní snímač teploty má zkrat nebo přerušeny obvod. | Kontaktujte tým poprodejních služeb. |
| E11 | Chyba v komunikaci | Chyba komunikace napájecí desky a panelu displeje | Kontaktujte tým poprodejních služeb. |

Odstraňování problémů

| Problémy | Řešení |
|---|--|
| Přetečení potravin Ingredience nelze míchat. | Přidejte správné množství ingrediencí. Přidejte vodu na správnou hladinu vody. Vyberte požadovanou funkci podle uživatelské příručky. Kontaktujte tým poprodejních služeb. |
| Připálené jídlo na dně nádoby | Přidejte správné množství ingrediencí. Nepřidávejte přísady, které se snadno připálí na dno nádoby, jako je například mouka. Přidejte vodu na správnou hladinu vody. Před použitím vyčistěte. Vyberte požadovanou funkci podle uživatelské příručky. Kontaktujte tým poprodejních služeb. |
| Ingredience nejsou po uvaření horké | Vyberte požadovanou funkci podle uživatelské příručky. Kontaktujte tým poprodejních služeb. |
| Displej nesvítí. | Zkontrolujte napájecí kabel a ujistěte se, že je zapojen a připojen ke zdroji napájení. Kontaktujte tým poprodejních služeb. |
| Displej je zapnutý, ale mixér nefunguje. | Znovu vyberte funkci a aktivujte ji stisknutím knoflíku. Přidejte vodu na správnou hladinu a po vychladnutí mixér restartujte. Nejprve odpojte, poté zapněte a postupujte podle normálních provozních kroků. Kontaktujte tým poprodejních služeb. |

Provozní hluk

Mixér bude během provozu vydávat zvuky, což je normální. Kontaktujte tým poprodejních služeb.

Poznámky:

- Zkontrolujte, zda je napájecí kabel správně připojen a nádoba a víko jsou správně umístěny. Pokud mixér vydává podivné zvuky, pachy, kouř atd., okamžitě jej odpojte a přestaňte jej používat.
- Pokud mixér po výše uvedené kontrole stále nefunguje podle očekávání, kontaktujte tým poprodejního servisu.

Specifikace

| | |
|---|--|
| Název: Smart Blender | Model: MPBJ001ACM-1A |
| Jmenovité napětí: 220–240 V~ | Jmenovitá frekvence: 50–60 Hz |
| Výkon mixování: 1000 W | Topný výkon: 800–950 W |
| Max. kapacita studeného nápoje: 1600 ml | Max. kapacita horkého nápoje: 1200 ml |
| Vysílací výkon: ≤20 dBm | Vysílací frekvence: 2.4–2.4835 GHz |
| Rozměry položky: 188 x 222 x 436 mm | Bezdrátové připojení: Wi-Fi IEEE 802.11b/g/n 2,4 GHz BLE GFSK 1Mbps |

- Při provádění testu RE podle EN 301 489-1 by měl být produkt testován v pohotovostním stavu.
- Při provádění testů v pásmu 30 MHz-1 GHz podle EN 55014-1 by se měl použít rušivý výkon.



Společnost Guangdong Chunmi Electronic Technology Co., Ltd. tímto prohlašuje, že typ rádiového zařízení Smart blender MPBJ001ACM-1A je v souladu se směrnicí 2014/53/EU.

Úplné znění EU prohlášení o shodě je k dispozici na následující internetové adrese:

<http://www.mi.com/global/service/support/declaration>.

Podrobnou elektronickou příručku naleznete na adrese www.mi.com/global/service/userguide.



Všechny výrobky označené tímto symbolem jsou odpadní elektrická a elektronická zařízení (OEEZ podle směrnice 2012/19/EU), která by se neměla míchat s netříděným domovním odpadem. Místo toho byste měli chránit lidské zdraví a životní prostředí tím, že své odpadní zařízení odevzdáte na určené sběrné místo pro recyklaci odpadních elektrických a elektronických zařízení, které určí vláda nebo místní úřady. Správná likvidace a recyklace pomůže předejít potenciálním negativním dopadům na životní prostředí a lidské zdraví. obraťte se na instalačního technika nebo místní úřady pro více informací o umístění a podmínkách takových sběrných míst.

Vyrobeno pro: Xiaomi Communications Co., Ltd.

Výrobce: Guangdong Chunmi Electronic Technology Co., Ltd.

Adresa: 2/F, Building C, South No.1 Huanzheng East Road, Beijiao Community, Beijiao Town, Shunde District, 528311 Foshan City, Guangdong Province, ČÍNSKÁ LIDOVÁ REPUBLIKA

Další informace naleznete na www.mi.com

Dovozce:

Beryko s.r.o.

Pod Vinicemi 931/2, 301 00 Plzeň

www.beryko.cz

Verze uživatelské příručky: V1.0