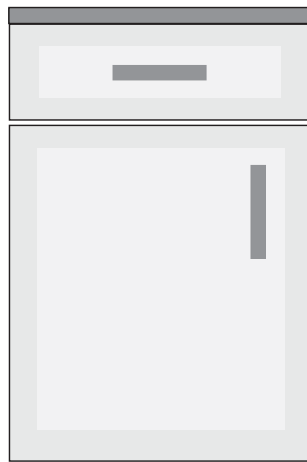
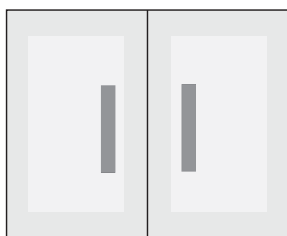


gorenje

SK

SK

Návod na použitie SKRIŇOVEJ MRAZNIČKY



Ďakujeme vám za prejavenu dôveru a kúpu nášho spotrebiča, ktorý bol navrhnutý na to, aby vám uľahčil život. Aby sme vám zjednodušili použitie tohto výrobku, pridávame podrobný návod na použitie a pokyny k inštalácii, ktoré sú dodané na oddelenom tlačive. Návod by vám mal pomôcť dozvedieť sa potrebné informácie o vašom novom spotrebiči čo možno najrýchlejšie.

Želáme vám veľa radosti pri jeho používaní.

Navštívte našu webovú stránku, na ktorej môžete vložiť číslo modelu spotrebiča uvedeného na typovom štítku alebo záručnom liste, aby ste našli podrobný opis vášho spotrebiča, tipy na použitie, riešenie problémov, informácie o servise, pokyny na použitie a pod.



<http://www.gorenje.com>

Odkaz na databázu EU EPREL

QR kód na energetickom štítku dodávanom spolu so spotrebičom poskytuje webový odkaz na registráciu tohto spotrebiča v databáze EU EPREL. Energetický štítok si pre referenciu uschovajte spolu s návodom na použitie a všetkými ostatnými dokumentmi dodanými s týmto spotrebičom. Informácie týkajúce sa výkonu produktu je možné nájsť v databáze EU EPREL pomocou odkazu <https://eprel.ec.europa.eu> a názvu modelu a čísla produktu, ktoré nájdete na typovom štítku spotrebiča. Podrobnejšie informácie o energetickom štítku nájdete na www.theenergylabel.eu.

Spotrebič je určený len na domáce použitie.

Mraznička je určená na mrazenie čerstvých potravín a dlhodobé uskladňovanie mrazených potravín (až do jedného roka podľa typu potraviny).

V manuáli sú použité nasledujúce symboly s príslušným významom:



INFORMÁCIA!

Informácia, rada, tip alebo odporúčanie



VAROVANIE!

Upozornenie – hrozí všeobecné nebezpečenstvo



NEBEZPEČENSTVO ÚRAZU ELEKTRICKÝM PRÚDOM!

Upozornenie – hrozí nebezpečenstvo zasiahnutia prúdom



NEBEZPEČENSTVO POŽIARU!

Upozornenie – hrozí nebezpečenstvo požiaru

Obsah

Dôležité poznámky a opatrenia	4
Pred prvým použitím spotrebiča	4
Dôležité bezpečnostné pokyny	4
Dôležité informácie ohľadom použitia spotrebiča	7
Ochrana životného prostredia	8
Rady ohľadom šetrenia energie s chladničkou/mrazničkou	9
Inštalácia a pripojenie	9
Výber miestnosti	9
Inštalácia spotrebiča	10
Pripojenie spotrebiča do siete	11
Zmena smeru otvárania dverí	12
Opis spotrebiča	16
Ovládanie spotrebiča	17
Vypnutie/zapnutie spotrebiča	17
Nastavenie teploty v spotrebiči	17
Funkcia intenzívne mrazenie (Super zmrazovanie)	18
Vnútorne vybavenie spotrebiča	19
Forma na ľadové kocky *	19
Výsuvný podnos (EasyTray) *	19
Mrazenie a uskladňovanie mrazených potravín	19
Postup mrazenia	19
Dôležité upozornenia týkajúce sa mrazenia	20
Skladovanie priemyselne mrazených potravín	20
Doba uskladnenia mrazených potravín	20
Rozmrazovanie mrazených potravín	20
Rozmrazovanie spotrebiča	22
Odmrazenie mrazničky NoFrost	22
Čistenie spotrebiča	22
Odstraňovanie problémov	23
Informácie o zvukoch, ktoré spotrebič vydáva	23

Dôležité poznámky a opatrenia

Pred prvým použitím spotrebiča

Pred pripojením spotrebiča do elektrickej siete si pozorne prečítajte tento návod na použitie, ktorý opisuje spotrebič a jeho správne a bezpečné použitie. Návod na použitie platí pre viacero typov/modelov spotrebiča; preto sa nemusia všetky tu opísané nastavenia a vybavenie vzťahovať na váš spotrebič. Odporúčame ponechať si tento návod na použitie do budúcnosti a pripojiť ho k spotrebiču v prípade jeho ďalšieho predaja.

Skontrolujte, či nie je spotrebič poškodený alebo nevykazuje žiadne chyby. Ak zistíte, že je váš spotrebič poškodený, oznámte to predajcovi, od ktorého ste ho kúpili.

Pred pripojením spotrebiča do elektrickej siete nechajte spotrebič stáť vo vertikálnej polohe minimálne 2 hodiny. Takto znížite riziko porúch v dôsledku prepravy chladiaceho systému.

Dôležité bezpečnostné pokyny



NEBEZPEČENSTVO POŽIARU!

Varovanie! Nebezpečenstvo požiaru /horľavé materiály.

Spotrebič musíte pripojiť do elektrickej siete a uzemniť v súlade s platnými normami a predpismi.

VAROVANIE! Na zadnú stranu spotrebiča neinštalujte prenosné zásuvky ani prenosné zdroje napájania.

Pred čistením spotrebiča ho odpojte od elektrickej siete (vyberte napájací kábel zo zásuvky).

NEBEZPEČENSTVO ÚRAZU ELEKTRICKÝM PRÚDOM!

Ak je napájací kábel poškodený, musí ho vymeniť výrobca, jeho servisný pracovník alebo podobne kvalifikované osoby, aby sa tak zabránilo nebezpečenstvu.

⚠ NEBEZPEČENSTVO ÚRAZU ELEKTRICKÝM PRÚDOM!
Varovanie! Pri umiestňovaní zariadenia sa uistite, že prívodný kábel nie je zachytený alebo poškodený.

⚠ NEBEZPEČENSTVO ÚRAZU ELEKTRICKÝM PRÚDOM!
Ak LED osvetlenie nefunguje, obráťte sa na servisného technika. Nepokúšajte sa opravovať LED osvetlenie svojpomocne, pretože hrozí nebezpečenstvo kontaktu s vysokým napätím!

⚠ VAROVANIE!
UPOZORNENIE! Vo vnútri spotrebiča nepoužívajte žiadne elektrické zariadenia okrem tých, ktoré povoľuje výrobca tejto chladničky s mrazničkou.

⚠ VAROVANIE!
UPOZORNENIE! Nepoužívajte mechanické pomôcky alebo iné prostriedky na urýchlenie priebehu rozmrazovania okrem tých, ktoré odporúča výrobca.

⚠ VAROVANIE!
UPOZORNENIE! Uistite sa, že je spotrebič nainštalovaný podľa návodu, aby ste sa vyhli nebezpečenstvu spôsobenému jeho zlou stabilitou.

Nebezpečenstvo omrzlín

Mrazené potraviny si nikdy nedávajte do úst a ani ich nechytajte, pretože to môže spôsobiť omrzliny.

Ochrana detí a citlivých osôb

Spotrebič nesmú používať osoby (vrátane detí) so zníženými fyzickými, zmyslovými alebo duševnými schopnosťami alebo nedostatkom skúseností a znalostí, pokiaľ nie sú pod dohľadom osoby zodpovednej za ich bezpečnosť alebo pokiaľ neboli poučené o používaní spotrebiča.

Deti by mali byť pod dozorom, aby sa zabezpečilo, že sa nebudú hrať so spotrebičom.

Deti nesmú vykonávať údržbu a čistenie bez dohľadu.

Odstráňte obal určený na ochranu spotrebiča alebo jeho jednotlivých častí počas prepravy a uchovávajte ho mimo dosahu detí. Predstavuje riziko poranenia alebo zadusenía.

Pri likvidácii použitého spotrebiča odpojte napájací kábel, odstráňte dvere a police nechajte v ňom. Takto zamedzíte tomu, aby sa deti v spotrebiči zavreli, prípadne vymkli.

Len pre európske trhy

Tento spotrebič môžu používať deti staršie ako 8 rokov a osoby so zníženými fyzickými, zmyslovými alebo mentálnymi schopnosťami alebo s nedostatkom skúseností a znalostí za predpokladu, že sú pod dohľadom zodpovedných osôb alebo boli poučené o správnom používaní spotrebiča a nebezpečenstvách spojených s jeho používaním.

Deti sa so spotrebičom nesmú hrať.

Deti nesmú vykonávať údržbu a čistenie bez dohľadu.

Deti vo veku od 3 do 8 rokov môžu chladničku plniť a vyprázdňovať.

Upozornenia ohľadom chladiva

Spotrebič obsahuje malé množstvo plynu R600a, ktorý je šetrný k životnému prostrediu, no zároveň horľavý. Uistite sa, že žiadne časti chladiaceho systému nie sú poškodené. Únik plynu nie je nebezpečný pre životné prostredie, ale môže spôsobiť poranenie očí alebo požiar.

V prípade úniku plynu poriadne miestnosť vyvetrajte, odpojte spotrebič zo siete a zavolajte servisného technika.

Dôležité informácie ohľadom použitia spotrebiča



VAROVANIE! Tento spotrebič je určený pre použitie v domácnosti a na podobné účely, ako napr.:

- v kuchynkách pre personál v obchodoch, kanceláriách a iných pracovných prostrediach;
- na farmách a pre klientov v hoteloch, motelloch a iných obytných budovách,
- v zariadeniach, ktoré ponúkajú nocľah s raňajkami;
- na katering a podobné použitie, ktoré nesúvisí s predajom.

VAROVANIE!

UPOZORNENIE! Udržujte vetracie otvory v kryte spotrebiča alebo v zabudovanej štruktúre voľné a priechodné.

Spotrebič nesmiete používať vonku ani ho vystavovať dažďu.

Vo vnútri tohto spotrebiča neskladujte výbušné látky, ako napríklad spreje s horľavým obsahom.

V prípade, že spotrebič bude mimo prevádzky dlhšiu dobu, vypnite ho pomocou príslušného tlačidla a odpojte ho zo siete. Vyprázdnite spotrebič, rozmrazte ho, vyčistite a nechajte dvere pootvorené.

V prípade chyby alebo poruchy napájania mrazničku neotvárajte, pokiaľ nebola vypnutá viac ako 16 hodín. Po uplynutí tejto doby mrazené potraviny použite alebo zaistite, aby boli dostatočne chladené (napr. v náhradnom spotrebiči).

Technické informácie o spotrebiči

Typový štítok sa nachádza vo vnútri spotrebiča. Sú na ňom uvedené údaje týkajúce sa elektrického napätia, celkového (brutto) a úžitkového (netto) objemu, typu a množstva chladiva a informácie o triedach klímy.

Ak je typový štítok v inom jazyku, ako ste zvolili, alebo v jazyku, ktorý sa vo vašej krajine nepoužíva, vymeňte ho za ten, ktorý je súčasťou dodávky.

VAROVANIE!

UPOZORNENIE! Nepoškodte chladiaci okruh. Takto zabránite znečisteniu prostredia.

Ochrana životného prostredia

Balenie je vyrobené z materiálov šetrných k životnému prostrediu, ktoré sa dajú recyklovať, zlikvidovať alebo zničiť bez poškodenia životného prostredia.

Likvidácia starého spotrebiča

Aby ste chránili životné prostredie, odovzdajte starý spotrebič do autorizovaného zberného strediska domácich spotrebičov.

Predtým urobte nasledovné:

- odpojte spotrebič zo siete;

- nenechávajte deti hrať sa s ním.



■ Značka na výrobku alebo na jeho obale znamená, že s výrobkom by sa nemalo narábať ako s bežným domovým odpadom. Výrobok by sa mal odniesť do autorizovaného centra určeného na spracovanie odpadu z elektrických a elektronických zariadení. Správna likvidácia výrobku pomôže zabrániť negatívnym vplyvom na životné prostredie a zdravie ľudí, ktoré by sa mohli objaviť v prípade nesprávnej likvidácie výrobku. Pre podrobnejšie informácie o likvidácii a spracovaní výrobku kontaktujte príslušný miestny orgán zodpovedný za spracovanie odpadov, spoločnosť na likvidáciu odpadov alebo obchod, v ktorom ste výrobok zakúpili.

Rady ohľadom šetrenia energie s chladničkou/mrazničkou

- Spotrebič nainštalujte podľa pokynov v návode na inštaláciu.
- Neotvárajte dvere častejšie, ako je to potrebné.
- Občas sa uistite, že nič nebráni cirkulácii vzduchu pod spotrebičom.
- Ak je tesnenie poškodené alebo uvoľnené, čo najskôr ho vymeňte.
- Potraviny uskladňujte v uzavretých nádobách alebo iných vhodných obaloch
- Pred vložením uvareného jedla do chladničky musí byť vychladnuté na izbovú teplotu.
- Zmrazené potraviny rozmrazujte v chladničke.
- Odstráňte niektoré zásuvky z mrazničky tak, ako je opísané v návode na obsluhu, aby ste umožnili využitie celého vnútorného priestoru.
- Uistite sa, že police sú rovnomerne rozložené a že jedlo je usporiadané tak, aby umožňovalo voľnú cirkuláciu vzduchu (dodržiavajte odporúčané usporiadanie potravín, ako je opísané v návode).

Inštalácia a pripojenie

Výber miestnosti

- Spotrebič inštalujte v suchej a dobre vetranej miestnosti. Spotrebič bude pracovať správne, ak bude okolitá teplota v intervale uvedenom v tabuľke. Trieda spotrebiča je uvedená na typovom štítku/nálepke so základnými informáciami o spotrebiči.

Popis	Trieda	Rozsah okolitej teploty v °C	Relatívna vlhkosť vzduchu
Rozšírená mierna	SN	+10 do +32	≤75%
Mierna	N	+16 do +32	
Subtropická	ST	+16 do +38	
Tropická	T	+16 do +43	



INFORMÁCIA!

Tento spotrebič nie je určený na použitie ako vstavaný spotrebič.



INFORMÁCIA!

Neumiestňujte spotrebič do miestnosti, kde môže teplota klesnúť pod 5 °C, pretože to môže spôsobiť zlé fungovanie alebo poruchu spotrebiča!

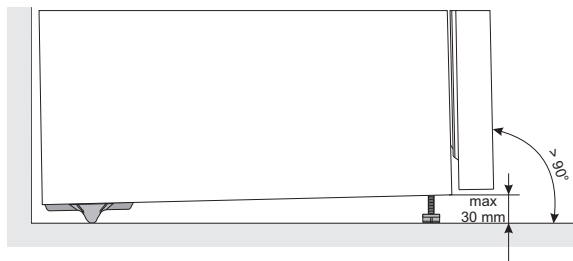
- Po inštalácii spotrebiča musíte mať dobrý prístup k zástrčke!
- Neumiestnite spotrebič v blízkosti iných spotrebičov alebo zariadení, ktoré vyžarujú teplo, ako napríklad varič, sporák, radiátor, ohrievač vody a pod., a nevystavujte ho priamemu slnečnému žiareniu. Spotrebič by mal stáť najmenej 3 cm od elektrického alebo plynového variča alebo najmenej 30 cm od naftových kachlí alebo pece na pevné palivo. Ak je vzdialenosť medzi takýmto zdrojom tepla a spotrebičom menšia, použite izolačný panel.

Poznámka: Spotrebič umiestnite do dostatočne veľkej miestnosti, v ktorej musí byť na každých 8 gramov chladiva, minimálne 1 m³ priestoru. Množstvo chladiva je uvedené na typovom štítku v interiéri spotrebiča.

Inštalácia spotrebiča

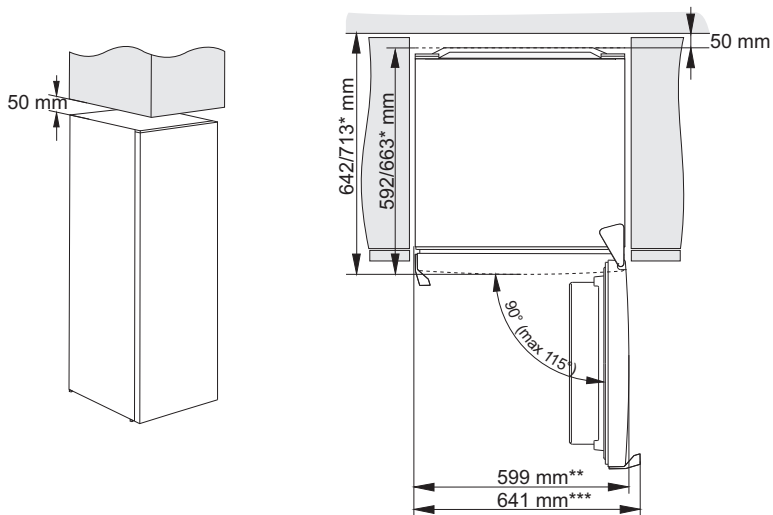
Inštaláciu spotrebiča by mali vykonávať aspoň dve osoby, aby ste sa vyhli akémukoľvek zraneniu, alebo poškodeniu spotrebiča.

- Spotrebič musí byť vyrovnaný alebo mierne naklonený, dozadu na pevnom povrchu. V prednej časti je spotrebič vybavený dvomi nastaviteľnými nožičkami, ktoré môžete použiť na vyváženie spotrebiča. V zadnej časti sú kolieska pre ľahšiu inštaláciu spotrebiča (iba pri niektorých modeloch).



- Potom, čo ste zrovnali spotrebič pomocou nastaviteľných nožičiek, pre lepšiu stabilitu spotrebiča, prispôbte aj ďalšiu nožičku.
- Nevystavujte spotrebič priamemu slnečnému žiareniu a neumiestňujte ho v blízkosti akéhokoľvek zdroja tepla. Ak sa tomu nedá vyhnúť, nainštalujte izolačnú dosku.

- Spotrebič môže stáť voľne, alebo ho môžete umiestniť vedľa kuchynskej linky, alebo ku stene. Ak spotrebič umiestnite vedľa nábytku alebo steny, môže to zvýšiť spotrebu energie.
- Medzi spotrebičom a akýmkoľvek kusom nábytku nad ním, by mal byť priestor minimálne 5 cm. Treba nechať voľný priestor aj za spotrebičom kvôli prúdeniu vzduchu, čím sa zabezpečí dostatočné chladenie spotrebiča (pozri inštalačnú schému).
- Nechajte potrebný priestor, aby sa dali otvárať dvere a vysúvať police či zásuvky (pozri inštalačnú schému).

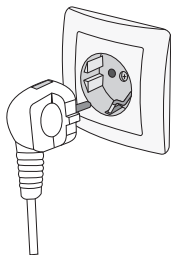


* záleží od modelu

** model s integrovanou rukoväťou

*** model s vonkajšou rukoväťou

Pripojenie spotrebiča do siete

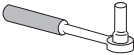





- Spotrebič pripojte do elektrickej siete pomocou napájacieho kábla. Zásuvka v stene by mala byť vybavená chráničom (bezpečnostná zásuvka). Nominálne napätie a frekvencia sú uvedené na typovom štítku/nálepke so základnými informáciami o spotrebiči.
- Spotrebič musíte pripojiť do elektrickej siete a uzemniť v súlade s platnými normami a predpismi. Spotrebič znesie krátkodobé odchýlky od nominálneho napätia, nie však väčšie ako +/- 6 %.

Zmena smeru otvárania dverí

Smer otvárania dverí spotrebiča sa dá zmeniť.

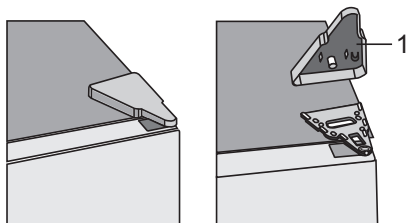
Poznámka: Pred zámenou smeru otvárania dverí, spotrebič odpojte od elektrickej siete!

Potrebne náradie:	
	zastrkávaci kľúč č. 8
	křížový skrutkovač
	tenký skrutkovač
	Kľúč č. 8

Poznámka:

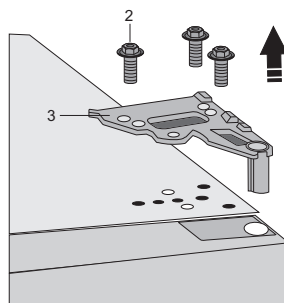
- Ak chcete získať prístup k dielom v spodnej časti spotrebiča, požiadajte o pomoc inú osobu alebo spotrebič jemne položte na mäkký povrch, aby nedošlo k jeho poškodeniu. Ak chcete zmeniť smer otvárania, postupujte podľa nasledujúcich pokynov.

1.



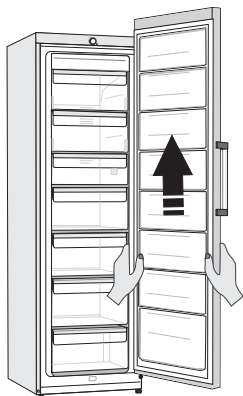
Odstráňte kryt z horného závesu (1).

2.



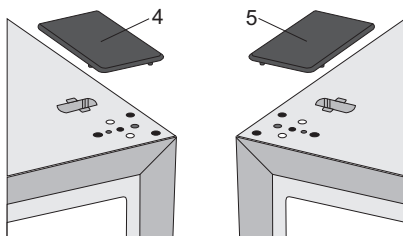
Odskrutkujte skrutky (2) a odstráňte záves (3). Počas montáže držte dvierka, aby nespadli.

3.



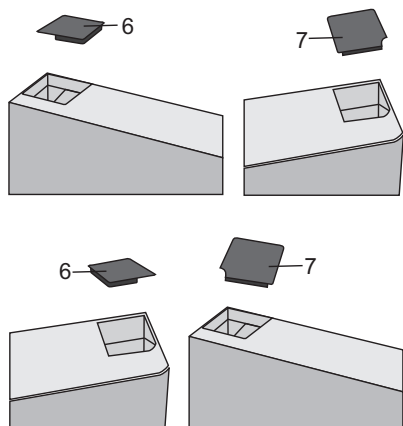
Zložte dverka zo spodného závesu opatrným nadvihnutím dvierok priamo hore. Položte dverka na hladký povrch.

4.



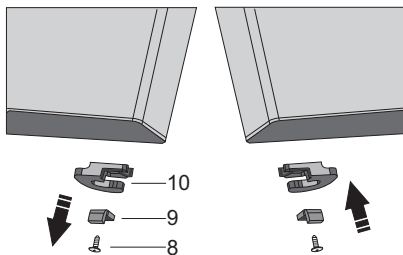
Z plastového vrečka vyberte kryt (pravý) (4) a umiestnite ho na miesto, odkiaľ ste odstránili horný záves. Odstráňte a uložte kryt z druhej strany (5), na ktorú bude záves premiestnený. Kryt z druhej strany (5), kde sa budete záves montovať, odstráňte a odložte.

5.



Odstráňte krytku (6) z ľavej strany dvierok. Potom odstráňte krytku (7) z pravej strany dvierok. Namontujte kryt (7) na ľavú stranu dvierok a kryt (6) na pravú stranu dvierok.

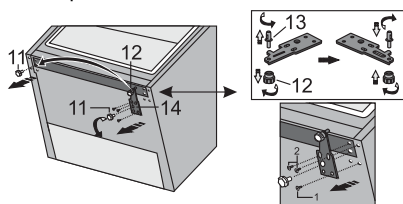
6.



Odskrutkujte skrutku (8) a odstráňte držiak dvierok (10) a dverovú zarážku (9). Potom pomocou skrutky (8) namontujte držiak dvierok, ktorý je priložený vo vrecku a dverovú zarážku (9). Odložte si držiak dvierok (10) pre prípad, že ho budete neskôr potrebovať.

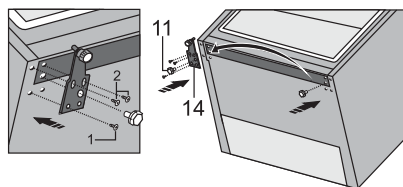
7. Nakloňte spotrebič dozadu a odstráňte nastaviteľnú nožičku (11).

8.



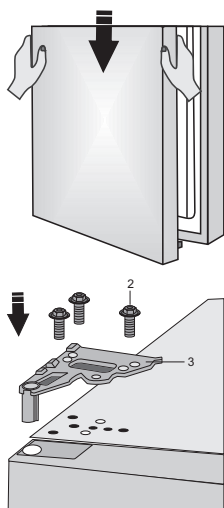
Odskrutkujte 3 skrutky zo spodného závesu (14) a odstráňte ho. Odstráňte dodatočnú nožičku (12) zo spodného čapu závesu (13). Odskrutkujte čap (13) zo spodného závesu a priskrutkujte ho na opačnú stranu závesu, kompletne aj s dodatočnou nožičkou (12).

9.



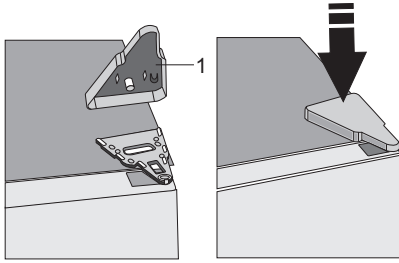
Záves (14) pripevnite na opačnú stranu pomocou skrutiek. Skrutky by mali byť pripevnené v poradí uvedenom na obrázku nižšie. Najprv utiahnite skrutku 1, následne skrutku 2. Potom naskrutkujte nastaviteľnú nožičku (11).

10.



Umiestnite dvierka na spodný záves a pomocou skrutiek (2) pripevnite horný záves (3). Počas montáže, dvierka držte.

11.



Nasaďte kryt horného závesu (1).

12. Otvorte dverka a vráťte regály/police dvierok na miesto. Potom zatvorte dverka.



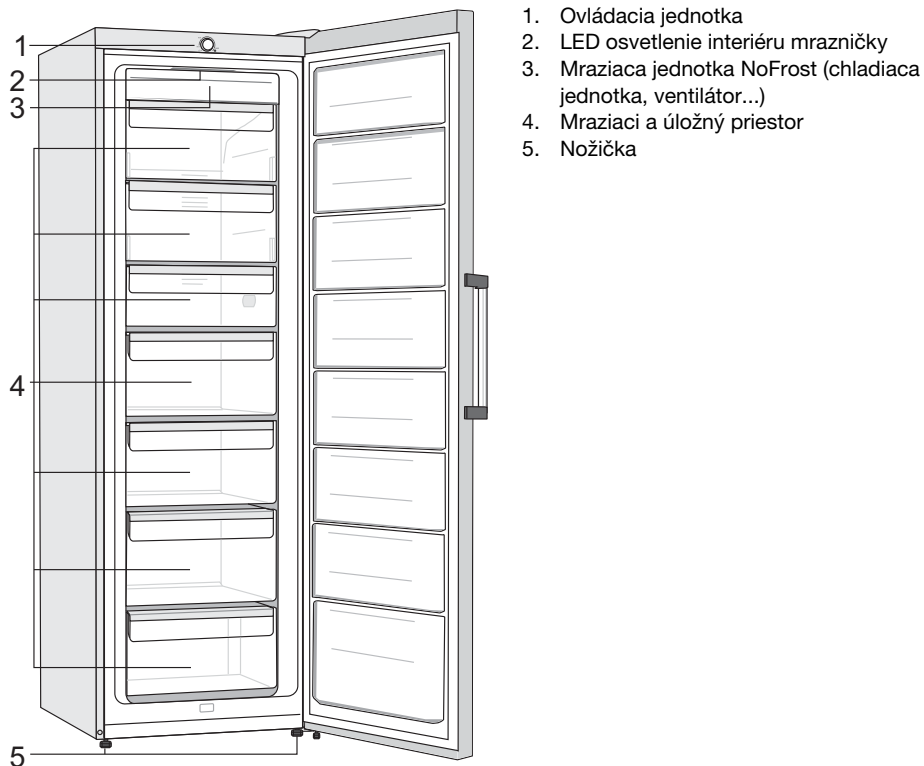
Poznámka: Ak má váš model rukoväť, potom ju podľa nasledujúcich pokynov presuňte na druhú stranu .

Odstráňte kryt (1) a odskrutkujte skrutky (2), ako je znázornené na obrázku. Otočte rukoväť (3) o 180° a umiestnite ju na opačnú stranu. Potom upevnite skrutky (2) a nasadte krytky (1).

Opis spotrebiča

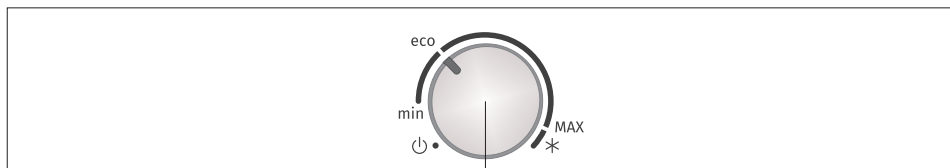
Vnútorné vybavenie spotrebiča sa môže líšiť v závislosti od modelu.

Tento výrobok obsahuje svetelný zdroj triedy energetickej účinnosti E.



- Zásuvky sú opatrené ochranou proti neúmyselnému vytiahnutiu. Ak chcete odstrániť zásuvku zo spotrebiča, vytiahnite ju čo najviac ako to pôjde, potom ju vpredu nadvihnite a úplne vytiahnite.
- Ventilátor (zapustený v mraziacej jednotke) zabezpečuje rovnomernejšie rozloženie teploty. Nefunguje, keď sú dvere mrazničky otvorené a keď je kompresor nečinný.

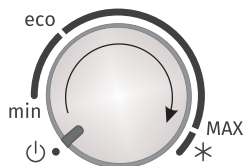
Ovládanie spotrebiča



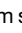
A

A. Ovládač na nastavenie teploty, prepínanie on/off spotrebiča a na aktiváciu funkcie supermrazenia.

Vypnutie/zapnutie spotrebiča



Zapnutie: otáčajte ovládačom **A** v smere hodinových ručičiek.

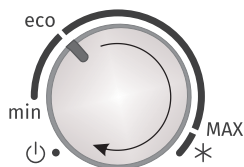
Vypnutie: otáčajte ovládačom **A** proti smeru hodinových ručičiek, dovtedy kým sa šípka nezrovná so symbolom  . (Varovanie: spotrebič ostane pod prúdom, t. j. v spotrebiči je stále elektrický prúd).

Nastavenie teploty v spotrebiči



INFORMÁCIA!

Nastavená teplota sa dosiahne až o niekoľko hodín po zapnutí spotrebiča. Kým teplota neklesne na vybranú hodnotu, do spotrebiča nevkladajte žiadne potraviny.



- Ak chcete nastaviť požadovanú teplotu, otáčajte ovládačom **A** v smere hodinových ručičiek.
- Odporúčané nastavenie otočného ovládača **A** je v pozícii **eco**.
- Zmena teploty okolitého prostredia ovplyvní teplotu v spotrebiči. Požadovanú teplotu nastavíte pomocou tlačidla **A**. Polohy smerom k **MAX** znamenajú nižšiu teplotu v spotrebiči (chladnejšiu). Nastavenie smerom k **min** znamená vyššiu teplotu (teplejšiu).

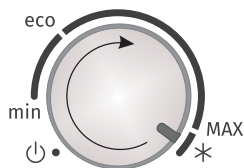


INFORMÁCIA!

Ak je teplota v miestnosti, kde je spotrebič nainštalovaný nižšia ako 16 °C, odporúčame nastavenie ovládača **A** bližšie k **MAX**.

Funkcia intenzívne mrazenie (Super zmrazovanie)

- Toto nastavenie použijete po prvom zapnutí spotrebiča, pred čistením alebo 24 hodín pred pridaním väčšieho množstva potravín do spotrebiča.



Zapnutie funkcie zvýšenia mraziaceho výkonu (super zmrazovania):

Otočte otočný ovládač **A** do pozície * .

INFORMÁCIA!

Keď je aktivovaná funkcia intenzívneho mrazenia, spotrebič bude pracovať na maximálny výkon. Počas tejto doby môže spotrebič vydávať hlasnejšie zvuky.

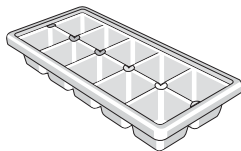
Po ukončení cyklu zosilneného zmrazovania, otočte otočný ovládač **A** späť na požadované nastavenie.

Ak funkciu nedeaktivujete manuálne, deaktivuje sa automaticky približne po dvoch dňoch. Teplota sa vráti na posledné nastavenie (poloha ovládača zostane na *).

Vnútorné vybavenie spotrebiča

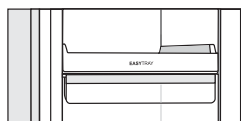
(* Vybavenie závisí od modelu)

Forma na ľadové kocky *



Ak si chcete urobiť kocky ľadu, naplňte formu vodou a položte ju vodorovne do mrazničky.

Výsuvný podnos (EasyTray) *



Niektoré modely majú namiesto zásuvky výsuvný podnos Výsuvný podnos zlepšuje prehľad a uľahčuje prístup k mrazeným potravinám.

Mrazenie a uskladňovanie mrazených potravín

Postup mrazenia

INFORMÁCIA!

Maximálne množstvo čerstvých potravín, ktoré môžete vložiť naraz, je uvedené na typovom štítku spotrebiča. Ak množstvo potravín na mrazenie presahuje uvedené množstvo, kvalita mrazenia bude nižšia; navyše sa bude kvalita už zmrazených potravín zhoršovať.

- Ak chcete využívať celý objem mrazničky, odstráňte všetky zásuvky.
- Aktivácia funkcie super zmrazovania 24 hodín pred zmrazovaním čerstvých potravín:
 - Otočte ovládač **A** na pozíciu * .

Uistite sa, že čerstvé potraviny nebudú v kontakte s potravinami, ktoré už sú zmrazené.

- Pri zmrazovaní menšieho množstva potravín (1 - 2 kilogramy), nie je aktivácia funkcie super zmrazovania nutná.

Dôležité upozornenia týkajúce sa mrazenia

INFORMÁCIA!

Mrazičku používajte len na mrazenie potravín, ktoré sú na to vhodné. Vždy používajte kvalitné a čerstvé potraviny.

Vyberajte tie najvhodnejšie balenia potravín a používajte obaly správnym spôsobom.

Uistite sa, že obaly sú vzduchotesné a vodotesné, aby sa potraviny nevysušali a nestratili vitamíny.

Na obaly napíšte typ potraviny, množstvo a dátum zmrazenia.

Je dôležité, aby sa jedlo zmrazovalo rýchlo. Preto odporúčame menšie balenia. Pred mrazením jedlo uložte do chladničky.

Skladovanie priemyselne mrazených potravín

- Pri skladovaní a používaní mrazených potravín dodržiavajte pokyny výrobcu. Teplota a dátum spotreby sú vyznačené na obale.
- Vyberajte iba potraviny v nepoškodenom obale, uložené v mraziacich boxoch pri teplote -18 °C alebo nižšej.
- Nekupujte potraviny pokryté námrazou, pretože to znamená, že boli čiastočne rozmrazené niekoľkokrát a sú menej kvalitné.
- Chráňte jedlo pred rozmrazením počas prepravy. V prípade zvýšenia teploty bude doba uskladnenia kratšia a dôjde k zhoršeniu kvality.

Doba uskladnenia mrazených potravín

Odporúčaná doba skladovania v mrazičke

Druh potraviny	Čas
ovocie, hovädzie mäso	10 do 12 mesiacov
zelenina, teľacie mäso, hydina	od 8 do 10 mesiacov
divina	od 6 do 8 mesiacov
Bravčové mäso	od 4 do 6 mesiacov
najemno nasekané alebo mleté mäso	4 mesiace
chlieb, pečivo, varené jedlá, chudé ryby	3 mesiace
vnútornosti	2 mesiace
údené klobásy, tučné ryby	1 mesiac

Rozmrazovanie mrazených potravín

- Rozmrazovanie je dôležitým krokom pri skladovaní mrazených potravín. Potraviny sa musia rozmrazovať správnym spôsobom.
- Tieto metódy sú vhodné na rozmrazovanie:
 - v chladničke,
 - v studenej vode,
 - v mikrovlnnej alebo v konvekčnej rúre s vhodným programom rozmrazovania.

- Niektoré mrazené výrobky nie je potrebné pred ich prípravou rozmraziť. Výrobca to uvádza na obale výrobku.
- Potraviny zamrazujte v malých množstvách. To umožní, aby sa potraviny rýchlejšie rozmrazili.
- Čiastočne alebo úplne rozmrazené potraviny skonzumujte čo najskôr. Po rozmrazení alebo roztopení jedla sa baktérie znovu aktivujú a jedlo sa rýchlo kazí. To platí najmä pre ovocie, zeleninu a hotové potraviny.
- Potraviny, ktoré boli čiastočne alebo úplne rozmrazené

Rozmrazovanie spotrebiča

Odmrazenie mrazničky NoFrost

- Mraznička NoFrost sa odmrazí automaticky. Príležitostná námraza, ktorá sa môžu objaviť na stenách zmizne automaticky.

Čistenie spotrebiča



VAROVANIE!

Pred čistením odpojte spotrebič z elektrickej siete – vypnite spotrebič (pozri kapitolu „Zapnutie/vypnutie spotrebiča“) a odpojte napájací kábel zo zásuvky.

- Pomocou jemnej utierky vyčistite všetky povrchy. Čistiace prostriedky, ktoré obsahujú drsné látky, kyseliny alebo rozpúšťadlá, nie sú na čistenie vhodné, pretože môžu poškodiť povrchy.

Exteriér spotrebiča vyčistite vodou alebo mydlovou vodou.

Lakované a hliníkové povrchy môžete čistiť vlažnou vodou, do ktorej pridáte šetrný čistiaci prostriedok. Použitie čistiacich prostriedkov s nízkym obsahom alkoholu je povolené (napr. prostriedky na čistenie okien). Na čistenie plastových materiálov nepoužívajte čistiace prostriedky, ktoré obsahujú alkohol.

Interiér spotrebiča sa môže čistiť vlažnou vodou s pridaním octu.

- Časti vnútorného vybavenia spotrebiča neumývajte v umývačke riadu, pretože sa môžu poškodiť.

Kondenzátor na zadnej strane, vedľa kompresora (iba pri niektorých modeloch), musí byť vždy čistý, bez prachu alebo iných nečistôt. Pravidelne ho čistite jemnou nekovovou kefkou alebo vysávačom.

- Po vyčistení spotrebiča ho opäť zapnite a vložte doň potraviny.

Odstraňovanie problémov

Problém:	Príčina alebo odstránenie:
Spotrebič je pripojený k elektrickej sieti, ale nefunguje.	<ul style="list-style-type: none">• Uistite sa, že napätie v elektrickej zásuvke a prístroj sú zapnuté.
Chladiaci systém pracuje nepretržite dlhšiu dobu:	<ul style="list-style-type: none">• Príliš vysoká teplota okolia.• Dvere otvárané príliš často alebo príliš dlho.• Dvere nie sú zatvorené správne (možné nečistoty na tesnení, nevyvážené dvere, poškodené tesnenia atď.).• Príliš mnoho čerstvých potravín vložených súčasne.
Boky spotrebiča sú na dotyk teplé:	<ul style="list-style-type: none">• Je to normálne, pretože stranách spotrebiča vedie potrubie, ktoré sa počas prevádzky mierne zahreje.
Dvere sa ťažko otvárajú:	<ul style="list-style-type: none">• Ak sa pokúšate otvoriť dvere mrazničky ihneď po zatvorení, môže to byť ťažké. Pri otvorení dvier unikne trochu studeného vzduchu zo spotrebiča a nahradí ho teplý vzduch z okolitého prostredia. Pri chladení tohto vzduchu vzniká negatívny tlak, ktorý má za následok problémy pri otváraní dvier. Po niekoľkých minútach sa podmienky znormálnujú a dvere sa dajú znovu ľahko otvoriť.
LED osvetlenie nefunguje:	<ul style="list-style-type: none">• Ak LED osvetlenie nefunguje, obráťte sa na servisného technika.• Nepokúšajte sa opravovať LED osvetlenie svojpomocne, pretože hrozí nebezpečenstvo kontaktu s vysokým napätím!

Ak rady uvedené vyššie problém neodstránia, kontaktujte najbližšie autorizované servisné stredisko a uveďte im typ, model a sériové číslo uvedené na typovom štítku spotrebiča alebo štítku, ktorý je umiestnený vo vnútri spotrebiča.

Informácie o zvukoch, ktoré spotrebič vydáva

Chladienie v chladničke s mrazničkou je možné vďaka chladiacemu systému, ktorý tiež zahŕňa kompresor (a pri niektorých spotrebičoch aj ventilátor), ktorý vydáva istý zvuk. Hladina hluku závisí od inštalácie, správneho použitia a veku spotrebiča.

- Po pripojení spotrebiča k elektrickej sieti môžu byť prevádzka kompresora alebo prietok tekutín trochu hlučnejšie. To nie je znak poruchy a neovplyvní to životnosť spotrebiča. Po čase budú prevádzka spotrebiča a tento hluk tichšie.
- Niekedy sa môže počas prevádzky objaviť nezvyčajný alebo silnejší hluk, väčšinou ide o dôsledok nesprávnej inštalácie:
 - Spotrebič musí byť vyvážený a stáť na stabilnom a pevnom podklade.
 - Spotrebič sa nesmie dotýkať steny alebo príľahlého nábytku.
 - Uistite sa, že vnútorné vybavenie je pevne na svojom mieste a že hluk nie je spôsobený konzervami, fľaškami alebo inými nádobami umiestnenými vedľa seba.
- Pri vyššom zaťažení chladiaceho systému, keď sa dvere otvárajú častejšie alebo sú otvorené dlhší čas, pri vkladaní väčšieho množstva čerstvých potravín alebo ak sa aktivujú funkcie intenzívneho mrazenia alebo chladienia, môže spotrebič dočasne produkovať viac hluku.

gorenje

GORENJE Slovakia, d.o.o. Polianky 5A 841 01 Bratislava, Slovensko
bezplatná asistenčná linka: 0800 105 505 www.gorenje.sk



879123-a1



Vyhradzujeme si právo na zmeny, ktoré nemajú vplyv na funkčnosť spotrebiča.