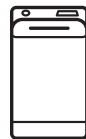


EW6TN5261F



SK Práčka

Návod na používanie

OBSAH

1. BEZPEČNOSTNÉ INFORMÁCIE.....	3
2. BEZPEČNOSTNÉ POKYNY.....	5
3. POPIS VÝROBKU.....	7
4. TECHNICKÉ ÚDAJE.....	8
5. INŠTALÁCIA.....	8
6. OVLÁDACÍ PANEL.....	11
7. VOLIČE A TLAČIDLÁ.....	12
8. PROGRAMY.....	14
9. NASTAVENIA.....	19
10. PRED PRVÝM POUŽITÍM.....	20
11. KAŽDODENNÉ POUŽÍVANIE.....	20
12. TIPY A RADY.....	23
13. OŠETROVANIE A ČISTENIE.....	25
14. RIEŠENIE PROBLÉMOV.....	28
15. HODNOTY SPOTREBY.....	31
16. RÝCHLY SPRIEVODCA.....	33
17. OCHRANA ŽIVOTNÉHO PROSTREDIA.....	35

NAVRHNUTÉ PRE VÁS

Ďakujeme, že ste si zakúpili spotrebič Electrolux. Vybrali ste si výrobok, ktorý vznikol na základe desaťročí odborných skúseností a inovácií. Dômyselný a štýlový – navrhnutý s dôrazom na váš komfort. Pri každom použití si môžete byť istí, že uvidíte skvelý výkon.

Vitajte vo svete Electrolux.

Navštívte našu stránku, kde nájdete:



Rady týkajúce sa používania, brožúry, návody na riešenie problémov a informácie o servise a opravách:

www.electrolux.com/support



Zaregistrujte si výrobok a využite tak ešte lepší servis:

www.registerelectrolux.com



Pre váš spotrebič si môžete zakúpiť príslušenstvo, spotrebný materiál a originálne náhradné diely:


www.electrolux.com/shop

STAROSTLIVOSŤ O ZÁKAZNÍKA A ZÁKAZNÍCKY SERVIS

Vždy používajte originálne náhradné diely.

Ak potrebujete kontaktovať autorizované servisné stredisko, uistite sa, že máte k dispozícii nasledujúce údaje: Model, číslo výrobu, sériové číslo.

Tieto informácie nájdete na typovom štítku.

 Upozornenie / Výstražné a bezpečnostné informácie

 Všeobecné informácie a tipy

 Informácie o životnom prostredí

Vyhradzuje si právo na zmeny bez predchádzajúceho upozornenia.

1. ⚠️ BEZPEČNOSTNÉ INFORMÁCIE



Pred začiatkom inštalácie a používaním tohto spotrebiča si pozorne prečítajte priložený návod na používanie.

Výrobca nezodpovedá za zranenia ani za škody spôsobené nesprávnou inštaláciou alebo používaním. Tieto pokyny uchovávajte na bezpečnom a prístupnom mieste, aby ste do nich mohli v budúcnosti nahliadnuť.

1.1 Bezpečnosť detí a zraniteľných osôb

- Tento spotrebič smú používať deti staršie ako 8 rokov a osoby so zníženou fyzickou, zmyslovou alebo psychickou spôsobilosťou alebo nedostatkom skúseností a znalostí, iba ak sú pod dozorom zodpovednej osoby alebo ak boli zodpovednou osobou poučené o bezpečnom používaní spotrebiča a rozumejú prípadným rizikám.
- Deti od 3 do 8 rokov a osoby s vysokou mierou postihnutia nesmú mať prístup k spotrebiču, pokiaľ nie sú pod nepretržitým dohľadom zodpovednej osoby.
- Deti do 3 rokov nesmú mať prístup k spotrebiču, pokiaľ nie sú pod nepretržitým dohľadom zodpovednej osoby.
- Deti by mali byť pod dozorom, aby sa zabezpečilo, že sa so spotrebičom nebudú hrať.
- Obaly vždy uschovajte mimo dosah detí a náležite ich zlikvidujte.
- Umývacie/pracie/čistiace prostriedky uschovávajte mimo dosahu detí.
- Keď sú dvierka spotrebiča otvorené, nedovoľte deťom ani domácim zvieratám, aby sa k nemu priblížili.
- Ak má spotrebič detskú poistku, mala by byť zapnutá.
- Deti nesmú spotrebič bez dozoru čistiť ani vykonávať žiadnu údržbu na spotrebiči.

1.2 Všeobecná bezpečnosť

- Tento spotrebič je určený iba na pranie bielizne určenej na pranie v domácnosti.
- Tento spotrebič je určený na jedno použitie v domácnosti v interiéri.
- Tento spotrebič sa môže používať v kanceláriách, hotelových hosťovských izbách, izbách s posteľou a raňajkami, v domovoch poľnohospodárskych hostí a iných podobných ubytovacích zariadeniach, ak takéto používanie nepresiahne (priemerné) úroveň používania v domácnosti.
- Nemeňte technické parametre tohto spotrebiča.
- Maximálna náplň spotrebiča je 6 kg. Neprekračujte maximálnu náplň každého programu (pozrite si kapitolu s názvom Programy).
- Prevádzkový tlak vody v mieste vstupu vody z prípojky musí byť v rozmedzí od 0,5 bar (0,05 MPa) do 10 bar (1,0 MPa).
- Vetrací otvor v dolnej časti spotrebiča nesmie byť zakrytý kobercom, podložkou ani inou pokrývkou podlahy.
- Spotrebič treba zapojiť do vodovodnej siete pomocou novej dodanej súpravy hadíc alebo iných nových súprav hadíc dodaných autorizovaným servisným strediskom.
- Staré súpravy hadíc sa nesmú znovu použiť.
- Ak je poškodený elektrický napájací kábel, musíte ho dať vymeniť u výrobcu, v autorizovanom servisnom stredisku alebo u kvalifikovanej osoby, aby sa predišlo nebezpečenstvu.
- Pred vykonávaním údržby spotrebič vypnite a vyťahnite jeho zástrčku zo sieťovej zásuvky.
- Na čistenie spotrebiča nepoužívajte prúd vody pod vysokým tlakom a/alebo paru.
- Vyčistite spotrebič vlhkou handričkou. Používajte iba neutrálne čistiace prostriedky. Nepoužívajte abrazívne

výrobky, čistiace špongie s abrazívnou vrstvou, rozpúšťadlá ani kovové predmety.

2. BEZPEČNOSTNÉ POKYNY

2.1 Inštalácia



Inštalácia musí byť v súlade s príslušnými nariadeniami v danej krajine.

- Odstráňte všetky časti obalu a prepravné skrutky vrátane gumeného puzdra s plastovou rozpernou vložkou.
- Prepravné skrutky uschovajte na bezpečnom mieste. V prípade budúceho presunu spotrebiča ich budete musieť opäť naskrutkovať, aby ste zablokovaním bubna zabránili vnútornému poškodeniu.
- Vždy dávajte pozor, ak presúvate spotrebič, pretože je ťažký. Vždy používajte ochranné rukavice a uzavretú obuv.
- Dodržiavajte pokyny na inštaláciu dodané so spotrebičom.
- Poškodený spotrebič neinštalujte ani nepoužívajte.
- Spotrebič neinštalujte ani nepoužívajte na miestach, kde môže byť teplota nižšia ako 0 °C alebo kde je spotrebič vystavený poveternostným vplyvom.
- Podlaha, kde má byť spotrebič umiestnený, musí byť rovná, stabilná, čistá a odolná voči vyššej teplote.
- Zabezpečte prúdenie vzduchu medzi spotrebičom a podlahou.
- Po umiestnení spotrebiča do konečnej trvalej polohy skontrolujte pomocou vodováhy, či je vo vodorovnej polohe. Ak nie je vo vodorovnej polohe, zvýšte alebo znížte nožičky podľa potreby.
- Spotrebič neinštalujte priamo nad odtok v podlahe.
- Spotrebič nepostrekujte vodou a nevystavujte ho nadmernej vlhkosti.
- Spotrebič neinštalujte tam, kde veko spotrebiča nemožno úplne otvoriť.
- Pod spotrebič nedávajte zatvorenú nádobu na zachytávanie eventuálne unikajúcej vody. Informácie o povolenom príslušenstve vám

poskytne autorizované servisné stredisko.

2.2 Elektrické zapojenie



VAROVANIE!

Nebezpečenstvo požiaru a zásahu elektrickým prúdom.

- **UPOZORNENIE:** Tento spotrebič je určený na inštaláciu/pripojenie k uzemňovaciemu pripojeniu v budove.
- Vždy používajte správne nainštalovanú zásuvku odolnú proti nárazom.
- Uistite sa, že parametre na typovom štítku sú kompatibilné s elektrickým napätím zdroja napájania.
- Nepoužívajte viaczásuvkové adaptéry ani predĺžovacie káble.
- Uistite sa, že zástrčka a prívodný elektrický kábel nie sú poškodené. Ak prívodný elektrický kábel spotrebiča treba vymeniť, túto operáciu smie urobiť iba pracovník autorizovaného servisného strediska.
- Sieťovú zástrčku pripojte do sieťovej zásuvky až po dokončení inštalácie. Po inštalácii sa uistite, že máte prístup k sieťovej zástrčke.
- Nedotýkajte sa elektrického napájacieho kábla ani jeho zástrčky mokrymi rukami.
- Spotrebič neodpájajte ťahaním za napájací kábel. Vždy ťahajte za sieťovú zástrčku.

2.3 Prívod vody

- Prívodná voda nesmie prekročiť 25 °C.
- Vodné hadice nesmiete poškodiť.
- Pred pripojením k novým potrubiam alebo potrubiam, ktoré sa dlho nepoužívali alebo boli opravené alebo vybavené novými zariadeniami (vodomery atď.), nechajte vodu stiecť, kým nebude čistá a číra.

- Uistite sa, že prvého použitia spotrebiča alebo po ňom viditeľne neuniká voda.
- Ak je prírodná hadica príliš krátka, nepoužívajte predlžovaciu hadicu. Obráťte sa na autorizované servisné stredisko a požiadajte o výmenu prírodnej hadice.
- Pri rozbalovaní spotrebiča môže dôjsť k vytečeniu vody z odtokovej hadice. Je to spôsobené použitím vody pri testovaní spotrebičov v továrni.
- Odtokovú hadicu môžete predĺžiť do dĺžky najviac 400 cm. Ak potrebujete inú odtokovú hadicu, prípadne ju chcete predĺžiť, obráťte na autorizované servisné stredisko.
- Po inštalácii sa uistite, že máte prístup k vodovodnému kohútiku.

2.4 Používanie



VAROVANIE!

Hrozí nebezpečenstvo poranenia, zásahu elektrickým prúdom, požiaru, popálenín alebo poškodenia spotrebiča.

- Dodržiavajte bezpečnostné pokyny na obale umývacieho prostriedku.
- Horľavé látky ani predmety, ktoré sú nasiaknuté horľavými látkami, nekladte do spotrebiča, do jeho blízkosti ani naň.
- Neperte tkaniny silne znečistené olejom, masnotou alebo inými masnými látkami. Môže dôjsť k poškodeniu gumených dielov práčky. Takúto bielizeň pre praním v práčke predperte v rukách.
- Uistite sa, že ste z bielizne odstránili všetky kovové predmety.

2.5 Servis

- Ak treba dať spotrebič opraviť, obráťte sa na autorizované servisné stredisko. Používajte iba originálne náhradné diely.
- Nezabudnite, že vlastnoručná alebo neprofesionálna oprava môže mať bezpečnostné následky a mohla by spôsobiť zánik záruky.
- Nasledovné náhradné diely budú dostupné do dobu 10 rokov od

ukončenia predaja modelu: motor a kefky motora, prevodovka medzi motorom a bubnom, čerpadlá, tlmiče a pružiny, prací bubon, bubnová trojnožka a súvisiace guľčkové ložiská, ohrievače a ohrevné prvky vrátane tepelných čerpadiel, potrubí a súvisiacej výbavy vrátane hadíc, ventilov, filtrov a systémov aquastop, dosky plošných spojov, elektronické displeje, tlakové spínače, termostaty a senzory, softvér a firmvér vrátane resetovacieho softvéru, dvere, závesy dverí a tesnenia, iné tesnenia, súprava zamykania dverí, plastové periferie ako dávkovače praciovej prostriedku. Upozorňujeme, že niektoré z týchto dielov môžu byť dostupné iba pre profesionálnych opravárov, a že nie všetky náhradné diely sú vhodné pre všetky modely.

- Informácie o žiarovke/žiarovkách vnútri tohto výrobku a náhradných dieloch osvetlenia, ktoré sa predávajú samostatne: Tieto žiarovky sú navrhnuté tak, aby odolali extrémnym podmienkam v domácich spotrebičoch, ako napr. teplota, vibrácie, vlhkosť, alebo slúžia ako ukazovatele prevádzkového stavu spotrebiča. Nie sú určené na používanie iným spôsobom a nie sú vhodné na osvetlenie priestorov v domácnosti.

2.6 Likvidácia



VAROVANIE!

Hrozí nebezpečenstvo poranenia alebo udusenía.

- Spotrebič odpojte od elektrickej siete a prívodu vody.
- Prívodný elektrický kábel odrežte blízko pri spotrebiči a zlikvidujte ho.
- Odstráňte západku dvierok, aby ste zabránili uviaznutiu detí a domácich zvierat v bubne.
- Spotrebič zlikvidujte v súlade s miestnymi požiadavkami na recykláciu elektrických a elektronických spotrebičov (WEEE).

3. POPIS VÝROBKU

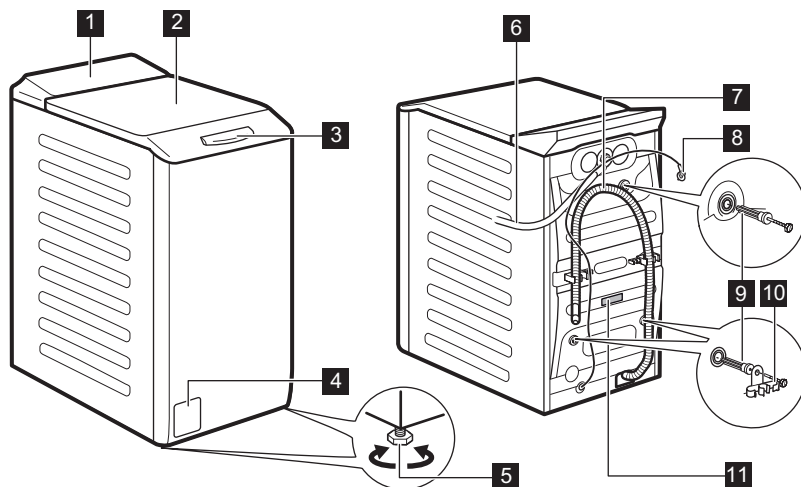
3.1 Špeciálne funkcie

Vaša nová práčka spĺňa všetky požiadavky na moderné a účinné ošetrovanie bielizne pri nízkej spotrebe vody, energie a pracieho prostriedku a postará sa o bielizeň.

- Technológia **SensiCare System** automaticky upraví trvanie programu

podľa bielizne v bubne, aby ste dosiahli perfektné výsledky prania v čo najkratšom čase. Podrobnejšie informácie nájdete v odseku „Detekcia naplnenia SensiCare System“.

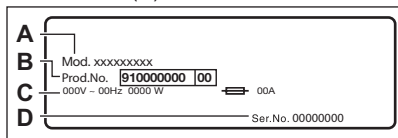
3.2 Prehľad spotrebiča



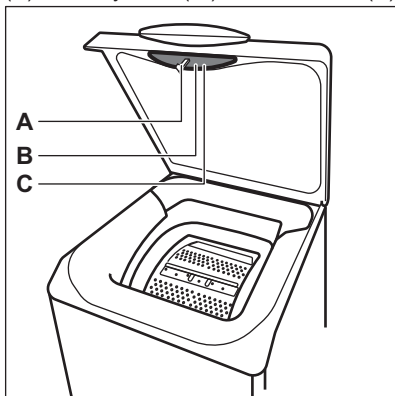
- | | |
|---|----------------------------|
| 1 Ovládací panel | 7 Odtoková hadica |
| 2 Veko | 8 Elektrický kábel |
| 3 Rukoväť veka | 9 Prepravné skrutky |
| 4 Filter vypúšťacieho čerpadla | 10 Podpora hadice |
| 5 Nôžky na vyrovnanie spotrebiča | 11 Typový štítok |
| 6 Prívodná hadica | |

Informácie o registrácii výrobku.

Typový štítok udáva názov modelu (A), číslo výrobku (B), elektrické napätia (C) a sériové čísla (D).



Informačný štítok udáva názov modelu (A), číslo výrobku (B) a sériové číslo (C).



4. TECHNICKÉ ÚDAJE

Rozmer	Šírka/výška/celková hĺbka	39,7 cm /90,8 cm /59,9 cm
Elektrické zapojenie	Napätie	230 V
	Celkový výkon	2 200 W
	Poistka	10 A
	Frekvencia	50 Hz
Úroveň ochrany pred vstupom pevných častíc a vlhkosti zabezpečená ochranným krytom, okrem nízkonapäťových zariadení bez ochrany pred vlhkosťou		IPX4
Tlak prívodu vody	Minimálny	0,5 bar (0,05 MPa)
	Maximálny	10 bar (1,0 MPa)
Prívod vody ¹⁾		Studená voda
Maximálna hmotnosť náplne	Bavlna	6 kg
Rýchlosť odstreďovania	Maximálna rýchlosť odstreďovania	1151 ot./min

¹⁾ Prívodnú hadicu pripojte k vodovodnému kohútiku so 3/4" závitom.

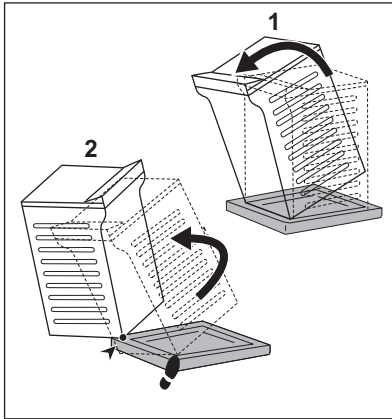
5. INŠTALÁCIA



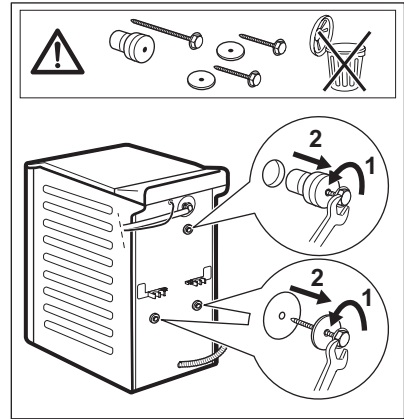
VAROVANIE!
Pozrite si kapitoly ohľadne bezpečnosti.

5.1 Rozbalenie a umiestnenie

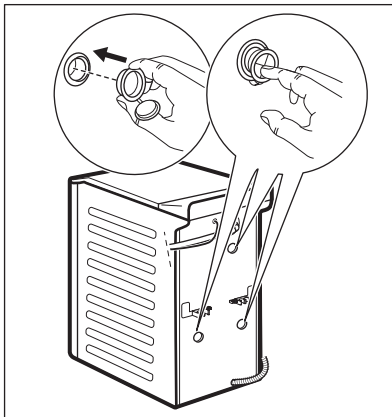
1.



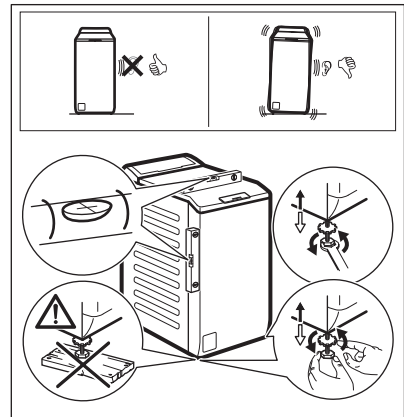
2.



3.



4.



Odporúčame, aby ste si obaly a prepravné skrutky odložili pre prípady, keď budete spotrebič premiestňovať.

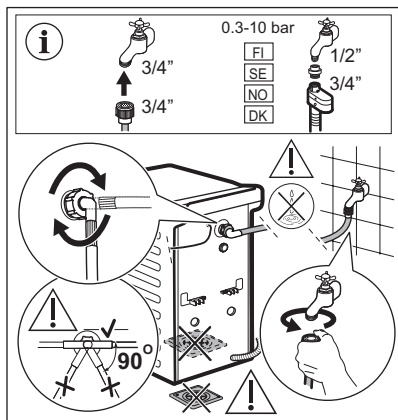
Spotrebič správne vyrovnajte do stabilnej vodorovnej polohy, aby ste predišli vibráciám, hľuku a pohybu spotrebiča počas prevádzky.



VAROVANIE!

Spotrebič nevyrovnávajte vložení kartónu, dreva alebo podobných materiálov pod nožičky spotrebiča.

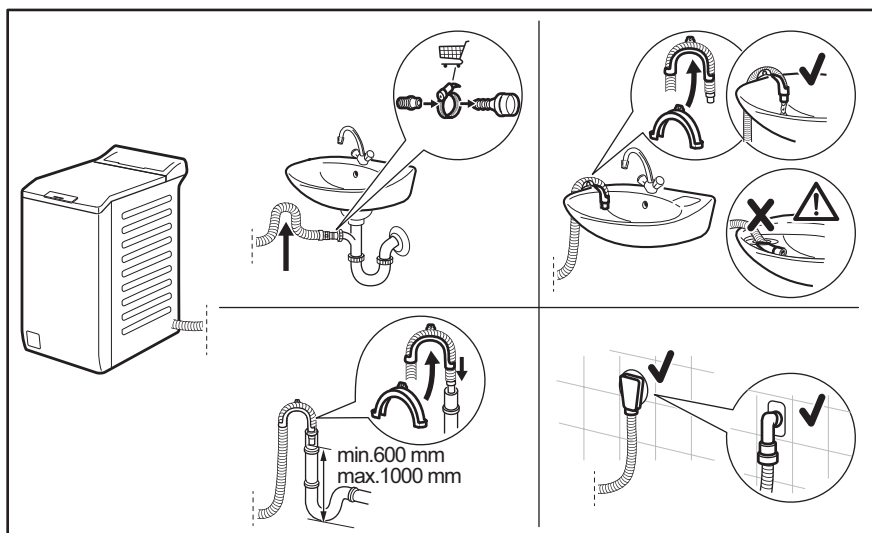
5.2 Prívodná hadica



Príslušenstvo dodané so spotrebičom sa môže líšiť v závislosti od modelu.

- i** Uistite sa, že nie sú poškodené hadice a že prípojky neprepúšťajú vodu. Ak je prívodná hadica príliš krátka, nepoužívajte predĺžovaciu hadicu. Obráťte sa na servisné stredisko a požiadajte o výmenu prívodnej hadice.

5.3 Vypúšťanie vody



Priamo do odtokového potrubia vo výške aspoň 600 mm a najviac 1 000 mm. Odtokovú hadicu môžete predĺžiť na dĺžku max. 4 000 mm. Ak potrebujete inú odtokovú hadicu, prípadne ju chcete predĺžiť, obráťte na autorizované servisné stredisko.

5.4 Zapojenie do elektrickej siete

Na konci inštalácie môžete pripojiť sieťovú zástrčku do sieťovej zásuvky.

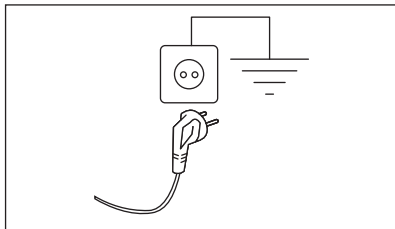
Parametre napájania a elektrickej siete sú uvedené na typovom štítku a v

kapitole „Technické údaje“. Ubezpečte sa, že požadované parametre zodpovedajú parametrom domácej elektrickej siete.

Skontrolujte, či elektrická sieť v domácnosti znesie požadované

zaťaženie, pričom berte do úvahy aj prevádzku iných spotrebičov.

Spotrebič pripojte k uzemnenej zásuvke.



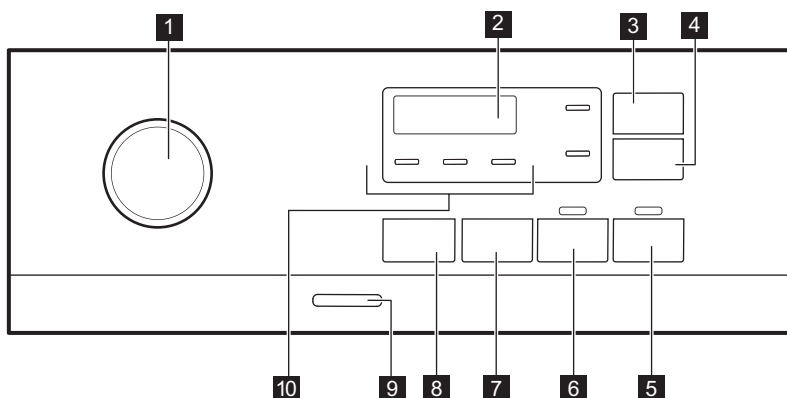
Prívodný elektrický kábel musí byť ľahko prístupný aj po inštalácii spotrebiča.










Ak máte nejaké otázky ohľadne elektrického zapojenia a inštalácie spotrebiča, obráťte sa na autorizované servisné stredisko.

Výrobca nezodpovedá za škody ani úrazy spôsobené nedodržaním vyššie uvedených bezpečnostných pokynov.

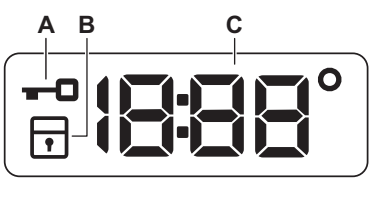


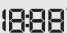
6. OVLÁDACÍ PANEL

6.1 Popis ovládacieho panela



- | | |
|--|--|
| <p>1 Volič programov</p> <p>2 Displej</p> <p>3 Úspora času dotykové tlačidlo </p> <p>4 Posunutý štart dotykové tlačidlo </p> <p>5 Štart/Prestávka dotykové tlačidlo </p> <p>6 Predpieranie dotykové tlačidlo </p> <p>7 Spin dotykové tlačidlo voliteľnej funkcie zníženia </p> | <p>8 Teplota dotykové tlačidlo </p> <p>9 Zap./Vyp. tlačidlo</p> <p>10 Ukazovateľ:</p> <ul style="list-style-type: none"> • Extra plákanie  • Noc  • Plákanie Stop  |
|--|--|

6.2 Displej

	<p>A  Ukazovateľ zablokovaného veka.</p> <p>B  Ukazovateľ detskej poisťky.</p> <p>C  Digitálny ukazovateľ môže zobrazovať:</p> <ul style="list-style-type: none"> • Trvanie programu (napr. 2:40). • Posunutý štart (napr. 2h). • Koniec cyklu (0:00). • Výstražný kód (napr. E20). • Teplota (88°). • Rýchlosť odstreďovania (1888, ukazovateľ Bez odstreďovania -- --).
---	---

7. VOLIČE A TLAČIDLÁ

7.1 Úvod



Voliteľné funkcie/funkcie nie sú dostupné so všetkými pracími programami. Skontrolujte kompatibilitu medzi voliteľnými funkciami/funkciami a pracími programami v „Tabuľke programov“. Voliteľná funkcia/funkcia môže vylúčiť inú. V takomto prípade vám spotrebič neumožní nastaviť nekompatibilné voliteľné funkcie/funkcie.

7.2 Úspora času

Táto voliteľná funkcia sa môže odporučiť na skrátenie pracovného programu.

Túto funkciu nastavte pre bežne alebo mierne znečistenú bielizeň alebo bielizeň, ktorú treba len osviežiť.

Jedným dotykom tohto tlačidla skrátime trvanie.


V prípade menšej náplne **dvojitým** dotykom tohto tlačidla nastavíte program Extra rýchly.

Po každom dotyku sa na displeji zobrazí nové trvanie nového programu. Rozsvieti sa príslušný ukazovateľ. Táto voliteľná funkcia nie je dostupná pre každý program. Bližšie informácie nájdete v časti Kompatibilita voliteľných funkcií s programami v kapitole „Programy“.


7.3 Posunutý štart

S touto voliteľnou funkciou môžete odložiť spustenie programu na vhodnejší čas.

Opakovane stlačte tlačidlo a nastavte požadované posunutie. Čas sa zvyšuje v 1-hodinových intervaloch až po 20 hodín.

Po stlačení tlačidla Štart/Prestávka  sa na displeji rozsvieti príslušný ukazovateľ a zvolené posunutie štartu a spotrebič začne odpočítavanie. Veko je zablokované.

7.4 Štart/Prestávka


Stlačte tlačidlo Štart/Prestávka  na spustenie, pozastavenie spotrebiča alebo prerušenie spusteného programu.

7.5 Predpieranie

Pomocou tejto funkcie pridáte k praciemu programu fázu predpierania.

Rozsvieti sa príslušný ukazovateľ.



- Ak zvolíte túto voliteľnú funkciu, pridá sa k cyklu fáza predpierania pri 30 °C pred fázou prania. Táto voliteľná funkcia sa odporúča pre silne znečistenú bielizeň, predovšetkým s obsahom piesku, prachu, blata a iných pevných častíc.



 Táto voliteľná funkcia môže predĺžiť trvanie programu.


7.6 Odstredovanie

Keď nastavíte program, spotrebič automaticky nastaví maximálnu povolenú rýchlosť odstredovania okrem programu Denim.

Stlačením tohto tlačidla nastavíte dodatočné funkcie odstredovania:

- **Zníženie rýchlosti odstredovania.** Na displeji sa zobrazia iba rýchlosti odstredovania dostupné pre nastavený program.
- Na displeji sa zobrazí **Bez odstredovania – – –**. Nastavením tejto funkcie zrušíte všetky fázy odstredovania. Spotrebič vykoná iba fázu vypúšťania zvoleného pracieho programu. Túto funkciu nastavte pre veľmi jemnú bielizeň. Pri niektorých pracích programoch sa vo fáze plákania spotrebuje viac vody.
- **Plákanie stop **. Rozsvieti sa príslušný ukazovateľ. Záverečné odstredovanie neprebehne. Voda z posledného plákania sa nevypustí, aby sa predišlo pokrčeniu bielizne. Prací program sa skončí s vodou v bubne. Veko zostane zablokované a bubon sa bude pravidelne otáčať, aby sa znížilo pokrčenie. Ak chcete odblokovať veko, musíte vypustiť vodu. Ak sa dotknete tlačidla **Štart/ Prestávka **, spotrebič vykoná fázu odstredovania a vypustí vodu.

- **Noc **. Príslušný ukazovateľ sa rozsvieti. Pribežná a záverečná fáza odstredovania budú zrušené a program skončí s vodou v bubne. To pomôže znížiť pokrčenie. Veko zostane zablokované. Bubon sa bude pravidelne otáčať, aby obmedzil krčenie bielizne. Ak chcete odblokovať veko, musíte vypustiť vodu. Keďže je program veľmi tichý, je vhodný na použitie v noci, keď sú nižšie sadzby za elektrinu. Pri niektorých programoch sa plákanie vykonáva s väčším množstvom vody. Ak sa dotknete tlačidla **Štart/ Prestávka **, spotrebič vykoná iba fázu vypúšťania.

 Spotrebič automaticky vypustí vodu približne po 18 hodinách.

7.7 Teplota

Po výbere pracieho programu spotrebič automaticky navrhne predvolenú teplotu.

Opakovane stlačte tlačidlo, až kým sa na displeji nezobrazí požadovaná teplota.

Keď sa na displeji zobrazia ukazovatele **- - -**, spotrebič nezohrieva vodu.

7.8 Zap./Vyp.

Podržte toto tlačidlo stlačené niekoľko sekúnd, aby ste zapli alebo vypli spotrebič. Zaznejú dva rozdielne tóny, keď sa spotrebič zapína alebo vypína.




Pretože funkcia pohotovostného režimu automaticky vypne spotrebič po niekoľkých minútach, aby sa znížila spotreba energie, budete musieť znovu zapnúť spotrebič.




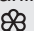

Podrobnejšie informácie nájdete v odseku o pohotovostnom režime v kapitole Každodenné používanie.














8. PROGRAMY

8.1 Tabuľka programov






Program Predvolená teplota Teplotný roz- sah	Referenč- ná rých- losť od- streďova- nia Rozsah rýchlosti odstreďo- vania [ot./min]	Maxi- málna hmot- nosť náplne	Popis programu (druh náplne a úroveň znečistenia)
Eco 40-60 40 °C ¹⁾	1200 ot./min (1200- 400)	6 kg	Biela bavlna a farebne stála bavlna. Bežne zašpinená bielizeň. Spotreba energie sa zníži a trvanie pracieho programu sa predĺži, čo zabezpečí dobré výsledky prania.
Cottons 40 °C 90 °C – stude- ná voda	1200 ot./min (1200- 400)	6 kg	Biela a farebná bavlna. Bežné a silné znečistenie.
Synthetics 40 °C 60 °C – stude- ná voda	1200 ot./min (1200 - 400)	3 kg	Syntetické alebo zmesové tkaniny. Bežne zašpinená bielizeň.
Delicates 30 °C 40 °C – stude- ná voda	1200 ot./min (1200- 400)	2 kg	Jemné tkaniny ako akryl, viskóza a zmesové tkaniny, ktoré si vyžadujú šetrné pranie. Bežne a mierne zašpinená bielizeň.
Rapid 14min 30 °C	800 ot./min (800- 400)	1,5 kg	Syntetické a zmesové tkaniny. Mierne zašpinená bielizeň a bielizeň určená na osvieženie.
Rinse	1200 ot./min (1200- 400)	6 kg	Všetky tkaniny okrem vlnenej a veľmi jemnej bielizne. Program na plákanie a odstreďovanie bielizne. Prednastavená rýchlosť odstreďovania sa vzťahuje na programy pre bavlnenú bielizeň. Rýchlosť odstreďovania znížte podľa druhu bielizne. V prípade potreby pridajte plákania nastavením voliteľnej funkcie Extra plákanie. Pri odstreďovaní s nízkymi otáčkami vykoná spotrebič jemné plákanie a krátke odstredenie.
Spin/Drain	1200 ot./min (1200 -400)	6 kg	Všetky tkaniny okrem vlnených a veľmi jemnej bielizne. Odstreďovanie bielizne a odčerpanie vody z bubna.

Program Predvolená teplota Teplotný rozsah	Referenčná rýchlosť odstreďovania Rozsah rýchlosti odstreďovania [ot./min]	Maximálna hmotnosť náplne	Popis programu (druh náplne a úroveň znečistenia)
Anti-allergy  60 °C	1200 ot./min (1200 - 400)	6 kg	Biela bavlnená bielizeň. Tento program odstraňuje mikroorganizmy, pretože počas fázy prania na niekoľko minút teplota vystúpi nad 60 °C. To pomáha odstrániť mikroby, baktérie, mikroorganizmy a iné nečistoty. Pridaná para spolu s dodatočnou fázou plákania zabezpečí správne odstránenie zvyškov pracieho prostriedku a peľu/alergénov, vďaka čomu bude bielizeň vhodná na jemnú a citlivú pokožku.
Baby 40 °C 40 °C – studená voda	1200 ot./min (1200 - 400)	2 kg	Šetrný cyklus vhodný pre detské oblečenie. Vysoká hladina vody a jemný pohyb pri fáze prania chráni farby a vlákna.
Silk  30 °C	800 ot./min (800 - 400)	0,5 kg	Špeciálny program na hodváb a zmesové syntetické materiály.
Wool  40 °C 40 °C – studená voda	1200 ot./min (1200 - 400)	1 kg	Vlna vhodná na pranie v práčke, vlna určená na ručné pranie a ďalšie tkaniny s označením ručného prania².
Sport 30 °C 40 °C – studená voda	1200 ot./min (1200 - 400)	3 kg	Športové odevy zo zmesových tkanín. Mierne znečistená bielizeň a bielizeň určená na osvieženie.

Program Predvolená teplota Teplotný roz- sah	Referenč- ná rých- losť od- stred'ova- nia Rozsah rýchlosti odstred'ova- nia [ot./min]	Maxi- málna hmot- nosť náplne	Popis programu (druh náplne a úroveň znečistenia)
Outdoor  30 °C 40 °C – stude- ná voda	1200 ot./min (1200- 400)	2 kg ³⁾ 1 kg ⁴⁾	<p data-bbox="564 384 986 475"> Nepoužívajte aviváž a uistite sa, že v dávkovači pracieho prostriedku nie sú žiadne jej zvyšky.</p> <p data-bbox="564 491 986 644">Syntetické športové odevy. Tento program je navrhnutý na jemné pranie moderných outdoorových športových odevov a je tiež vhodný na úbor na cvičenie, bicyklovanie, behanie a podobne. Odporúčané množstvo bielizne je 2 kg.</p> <p data-bbox="564 644 986 826">Nepremokavé, vode odolné priedušné a vodoodpudivé tkaniny. Tento program sa môže použiť aj ako cyklus obnovy odpudzovania vody, špeciálne navrhnutý na starostlivosť o oblečenie s hydrofóbnou vrstvou. Ak chcete spustiť cyklus obnovy odpudzovania vody, postupujte nasledovne:</p> <ul data-bbox="564 826 986 995" style="list-style-type: none"> <li data-bbox="564 826 986 884">• Prací prostriedok nalejte do priehradky . <li data-bbox="564 884 986 963">• Nalejte špeciálny obnovovač odpudzovania vody pre tkaniny do priehradky na aviváž v zásuvke . <li data-bbox="564 963 986 995">• Množstvo bielizne znížte na 1 kg. <p data-bbox="564 1011 986 1187"> Aby ste ešte viac zlepšili účinok vodoodpudivého prípravku, vysušte bielizeň v sušičke nastavením programu sušenia Outdoor (ak je k dispozícii a štítok so symbolom starostlivosti povoľuje sušenie v sušičke).</p>

Program	VOLITEĽNÉ FUNKCIE							
								
Spin/Drain	■	■						■
Anti-allergy 	■	■	■		■	■		■
Baby	■	■	■	■	■	■		■
Silk 	■	■						■
Wool  	■	■	■					■
Sport	■	■	■		■	■		■
Outdoor 	■	■	■		■			■
Denim	■	■	■	■	■			■

Vhodné pracie prostriedky pre pracie programy

Program	Univerzálny prášok ¹⁾	Tekutý univerzálny	Tekutý na farebnú bielizeň	Jemná bielizeň, vlna	Špeciálny
Eco 40-60	▲	▲	▲	--	--
Cottons	▲	▲	▲	--	--
Synthetics	▲	▲	▲	--	--
Delicates	--	--	--	▲	▲
Rapid 14min	--	▲	▲	--	--
Anti-allergy 	▲	▲	--	--	▲
Baby	--	▲	▲	--	▲
Silk 	--	--	--	▲	▲
Wool  	--	--	--	▲	▲
Sport	--	▲	▲	--	▲
Outdoor 	--	--	--	▲	▲

Program	Univerzálny prášok ¹⁾	Tekutý univerzálny	Tekutý na farebnú bielizeň	Jemná bielizeň, vlna	Špeciálny
Denim	--	--	▲	▲	▲

1) Pri teplote nad 60 °C sa odporúča používanie práškového pracieho prostriedku.

▲ = Odporúčané

-- = Neodporúčané

8.2 Woolmark Wool Care - Modrá





Cyklus prania vlny tohto spotrebiča bol schválený spoločnosťou The Woolmark Company na pranie vlnených odevov označených symbolom ručného prania za predpokladu, že odevy sa perú v súlade s pokynmi uvedenými na štítku odevov a pokynmi výrobcu tejto práčky. M1145 Symbol Woolmark je v mnohých krajinách certifikačnou obchodnou značkou.

9. NASTAVENIA

9.1 Zvukové signály

Tento spotrebič je vybavený rôznymi zvukovými signálmi, ktoré sa zapnú keď:

- zapnete spotrebič (špeciálny krátky tón),
- vypnete spotrebič (špeciálny krátky tón),
- sa dotknete tlačidiel (zvuk kliknutia),
- urobíte chybnú voľbu (3 krátke zvuky).
- po dokončení programu (sekvencia zvukov trvajúca asi 2 minúty),
- spotrebič má poruchu (sekvencia krátkych zvukov trvajúca asi 5 minút).



Ak chcete **vypnúť/zapnúť** zvukové signály, nastavte niektorý z programov, dotknite sa tlačidla  a tlačidla  naraz a podržte ich asi 2 sekundy. Na displeji sa zobrazí On/Off.



Aj keď zvukové signály vypnete, zaznejú pri poruche spotrebiča.

9.2 Detská poistka

Pomocou tejto voliteľnej funkcie môžete zabrániť deťom hrať sa s ovládacím panelom.

Ak chcete **zapnúť/vypnúť** túto voliteľnú funkciu, stlačte tlačidlo , kým sa na displeji **ne zobrazí/nezhasne** .



Táto voliteľná funkcia sa pri vypnutí môže uložiť a obnoviť po zapnutí spotrebiča.

Funkcia detskej poistky nie je k dispozícii niekoľko sekúnd po zapnutí spotrebiča.



9.3 Trvalá voľba Extra plákanie



Pomocou tejto voliteľnej funkcie môžete natrvalo zapnúť funkciu Extra plákanie pre každý nový nastavený program.

- Ak chcete **zapnúť/vypnúť** túto voliteľnú funkciu, stlačte tlačidlo , kým sa na displeji  **ne zobrazí/nezhasne** príslušný ukazovateľ.

10. PRED PRVÝM POUŽITÍM

1. Uistite sa, že je dostupná elektrická energia a vodovodný kohútik je otvorený.
2. Nalejte 2 litre vody do priehradky pracieho prostriedku označenej . Táto činnosť aktivuje odtokový systém.
3. Nalejte malé množstvo pracieho prostriedku do priehradky označenej .
4. Nastavte a spustíte program pre bavlnu s najvyššou teplotou bez bielizne v bubne. Týmto odstránite prípadné nečistoty z bubna a nádrže.

11. KAŽDODENNÉ POUŽÍVANIE



VAROVANIE!

Pozrite si kapitoly ohľadne bezpečnosti.



UPOZORNENIE!

Pred zatvorením veka spotrebiča sa uistite, že ste bubon zavreli správne.

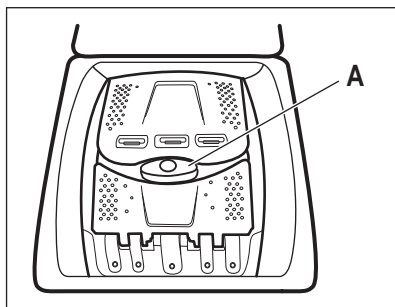
11.1 Zapnutie spotrebiča

1. Zástrčku spotrebiča zapojte do sieťovej zásuvky.
2. Otvorte vodovodný ventil.
3. Stlačením tlačidla Zap./Vyp. spotrebič zapnete.

Zaznie krátky tón.

11.2 Vloženie bielizne

1. Otvorte veko spotrebiča.
2. Stlačte tlačidlo **A**.



Bubon sa automaticky otvorí.

3. Vložte bielizeň do bubna jeden kus po druhom.
4. Skôr ako bielizeň vložíte do spotrebiča, poriadne ju vytraste.

Uistite sa, že ste do bubna nevložili príliš veľa bielizne.

5. Bubon a veko zatvorte.

11.3 Priehradky na práci prostriedkov. Použitie pracieho prostriedku a prídavných prostriedkov

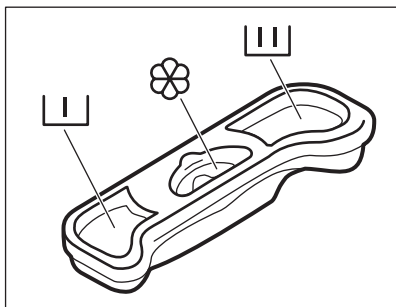
1. Odmerajte množstvo určeného pracieho prostriedku a aviváže.
2. Do príslušných priehradiek pridajte prací prostriedok a aviváž.



Vždy dodržte pokyny, ktoré nájdete na obaloch pracích prostriedkov, ale odporúčame vám, aby ste nepresiahli uvedenú maximálnu úroveň. Avšak toto množstvo zaručuje najlepšie výsledky prania.




Keď používate tekuté pracie prostriedky, pridajte ich do dávkovacej gule (dodaná výrobcom pracieho prostriedku). Dávkovaciu guľu vložte do vnútra bubna práčky, na vrch odevov.



I Priehradka na prací prostriedok na fázu predpierania.


II Priehradka na prací prostriedok pre fázu prania.

Priehradka na tekuté prídavné prostriedky (aviváž, škrob).

 Značka **M** predstavuje maximálnu úroveň množstva tekutého prídavného prostriedku.


11.4 Nastavenie programu

1. Volič programu nastavte na požadovaný program prania.


Ukazovateľ tlačidla Štart/Prestávka  bliká.

Na displeji sa zobrazí dĺžka trvania programu.

2. Ak chcete zmeniť teplotu a/alebo rýchlosť odstreďovania, stlačte príslušné tlačidlá.
3. V prípade potreby nastavte jednu alebo viacej voliteľných funkcií stlačením príslušných tlačidiel.

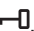
 Ak výber **nie je možný**, zaznie zvukový signál.


11.5 Spustenie programu

Dotknutím sa tlačidla Štart/Prestávka  spustíte program. Program nie je možný spustiť, keď je vypnutý ukazovateľ tlačidla a neblinká (napr. volič programov v nesprávnej polohe).


Príslušný ukazovateľ prestane blikat' a bude svietiť.



Spustí sa program, veko je zablokované.

Na displeji sa zobrazí ukazovateľ .

 Skôr ako spotrebič začne napúšťať vodu, môže sa na chvíľu spustiť výpustné čerpadlo.

11.6 Spustenie programu s odloženým štartom




1. Dotýkajte sa tlačidla Posunutý štart , kým sa na displeji nezobrazí požadovaný čas posunutého štartu. Príslušný ukazovateľ sa rozsvieti.


2. Dotknite sa tlačidla Štart/Prestávka . Veko spotrebiča sa zablokuje a spustí sa odpočítavanie posunutého štartu. Na displeji sa zobrazí ukazovateľ .

Program sa automaticky spustí po skončení odpočítavania.

Zrušenie odloženého štartu po spustení odpočítavania




Na zrušenie odloženého štartu:

1. Dotykom tlačidla Štart/Prestávka  prerušte činnosť spotrebiča. Príslušný indikátor zablíkajú.
2. Stláčajte tlačidlo Posunutý štart , až kým displej nezobrazí .


- Opätovným dotykom na tlačidlo Štart/Prestávka  okamžite spustíte program.

Zmena odloženého štartu po spustení odpočítavania


Na zmenu odloženého štartu:

- Dotykom tlačidla Štart/Prestávka  prerušte činnosť spotrebiča. Príslušný indikátor zabliká.
- Opakovane sa dotýkajte tlačidla Posunutý štart , kým sa na displeji nezobrazí požadovaný čas posunutého štartu.
- Opätovným dotykom tlačidla Štart/Prestávka  spustíte nové odpočítavanie.

11.7 Zistenie naplnenia SensiCare System


Keď sa dotknete tlačidla Štart/Prestávka .


- Funkcia SensiCare System začne s odhadom hmotnosti náplne, aby vypočítala skutočné trvanie programu. Počas tejto fázy bliká dvojbodka oddelujúca hodiny a minúty.
- Po približne 15 – 20 minútach sa zobrazí nové trvanie cyklu. Spotrebič automaticky prispôsobí trvanie programu aktuálnemu množstvu bielizne tak, aby dosiahol perfektnú účinnosť prania v čo najkratšom možnom čase.

 Funkcia SensiCare System nie je k dispozícii pri všetkých programoch, ako napr.: Wool a programy s krátkymi cyklami.

11.8 Prerušenie programu a zmena voliteľných funkcií


Pri spustenom programe môžete zmeniť **iba niektoré** voliteľné funkcie:

- Dotknite sa tlačidla Štart/Prestávka . Príslušný ukazovateľ bliká.



- Zmeňte voliteľné funkcie. Príslušne sa zmenia informácie uvedené na displeji.
- Znova sa dotknite tlačidla Štart/Prestávka . Prací program bude pokračovať.

11.9 Zrušenie spusteného programu


- Stlačením tlačidla Zap./Vyp. zrušíte program a vypnete spotrebič.
- Ďalším stlačením tlačidla Zap./Vyp. spotrebič zapnete.

 Ak sa funkcia SensiCare System skončila a už sa spustilo napúšťanie vody, nový program sa spustí **bez zopakovania funkcie SensiCare System**. Voda a prací prostriedok sa nevypúšťajú, aby sa predišlo plynutiu.


Existuje aj alternatívny spôsob zrušenia:

- Otočte volič do polohy „Reset“ .
- Počkajte 1 sekundu. Na displeji sa zobrazí . Teraz môžete nastaviť nový prací program.

11.10 Koniec programu

Po ukončení programu sa spotrebič automaticky zastaví. Zaznejú zvukové signály (ak sú zapnuté). Na displeji sa zobrazí .

Ukazovateľ tlačidla Štart/Prestávka  zhasne.



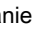


Veko sa odblokuje a ukazovateľ  zhasne.




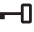
- Stlačením tlačidla Zap./Vyp. spotrebič vypnete. Päť minút po skončení programu funkcia úspory energie automaticky vypne spotrebič.

- i** Ak spotrebič znovu zapnete, na displeji sa zobrazí indikácia ako na konci predchádzajúceho programu. Otočením ovládača programu nastavte nový cyklus.
2. Zo spotrebiča vyberte všetku bielizeň.
 3. Skontrolujte, či je bubon prázdny.
 4. Veko a priehradku na práci prostriedok nechajte mierne pootvorené, aby ste zabránili tvorbe plesní a zápachu.
 5. Zatvorte vodovodný kohútik.

11.11 Vypustenie vody po skončení cyklu

Ak ste si zvolili program alebo voliteľnú funkciu, ktorá nevypúšťa vodu pri poslednom plákaní, program sa ukončí, ale:


- V oblasti času sa zobrazí  a na displeji sa zobrazí zablokovanie veka .
 - Bubon sa stále v pravidelných intervaloch otáča, aby sa zabránilo pokrčeniu bielizne.
 - Veko zostane zablokované.
 - Ak chcete otvoriť veko, musíte vypustiť vodu:
1. V prípade potreby stlačte tlačidlo Odstredovanie  a znížte spotrebičom navrhnutú rýchlosť odstredovania.
 2. Stlačte tlačidlo Štart/Prestávka :
 - Ak ste nastavili Plákanie Stop , spotrebič vypustí vodu a odstredí.

- Ak ste nastavili Noc , spotrebič len vypustí vodu. Ukazovateľ voliteľnej funkcie Plákanie Stop  a Noc  zmizne.
3. Po dokončení programu, keď ukazovateľ blokovanja veka  zhasne, môžete veko otvoriť.
 4. Podržte stlačené tlačidlo Zap./Vyp. niekoľko sekúnd, spotrebič sa vypne.

11.12 Voliteľná funkcia pohotovostný režim

V snahe ušetriť energiu funkcia automaticky vypne spotrebič, aby sa znížila spotreba energie v týchto prípadoch:

- Nepoužijete spotrebič po dobu 5 minút, keď nie je spustený žiaden program. Stlačením tlačidla Zap./Vyp. spotrebič znovu zapnete.
- 5 minút po skončení pracieho programu. Stlačením tlačidla Zap./Vyp. spotrebič znovu zapnete. Na displeji sa zobrazí stav na konci posledného programu. Otočením ovládača programu nastavte nový cyklus.

Ak otočíte ovládač do polohy „Reset“ , spotrebič sa o 30 sekúnd automaticky vypne.

- i** Ak nastavíte program alebo voliteľnú funkciu, ktoré končia s vodou v bubne, funkcia **nevypne** spotrebič, aby vám pripomenula, že máte vypustiť vodu.

12. TIPY A RADY



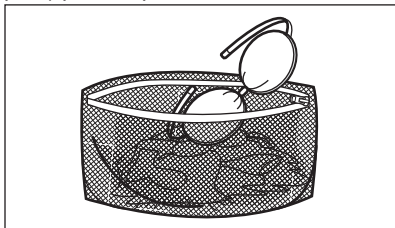
VAROVANIE!

Pozrite si kapitoly oľadne bezpečnosti.

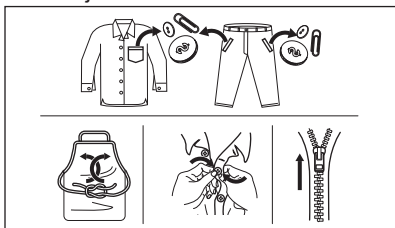
12.1 Vloženie bielizne

- Bielizeň rozdeľte na: bielu, farebnú, syntetickú, jemnú a vlnenú bielizeň.
- Dodržiavajte pokyny uvedené na štítkoch odevov.
- Neperte spolu bielu a farebnú bielizeň.
- Niektorá farebná bielizeň môže pri prvom praní pustiť farbu. Nové farebné odevy odporúčame prať niekoľko krát osobitne.
- Viacvrstvové odevy, vlnené oblečenie a odevy s namaľovanými dekoráciami prevráťte naruby.
- Odolné škrvny ošetríte vopred.

- Odolné škrvny odstráňte špeciálnym prípravkom.
- Pri praní záclon buďte opatrní. Odstráňte háčiky a záclony vložte do pracovného vaku alebo obliečky.
- Veľmi malé náplne môžu spôsobiť problémy s vyvážením vo fáze odstreďovania, čo môže mať za následok nadmerné vibrácie. Ak sa tak stane:
 - a. prerušte program a otvorte dvierka (pozrite si kapitolu „Každodenné používanie“);
 - b. ručne usporiadajte bielizeň tak, aby jednotlivé položky boli vo vnútri rovnomerne rozložené;
 - c. stlačte tlačidlo Štart/Prestávka. Fáza odstreďovania pokračuje.
- Zapnite gombíky na obliečkach, zipsy, háčiky a patentky. Opasky, šnúry, šnúrkový topánok, mašle a akékoľvek iné voľné časti odevov zviažte.
- Neperte neobrušené ani natrhnuté odevy. Na pranie malých a/alebo citlivých kúskov (napr. podprsenky s kosticami, opasky, pančuchové nohavice, šnúrkový topánok, mašle a pod.) použite pracíe vreckúško.



- Vyprázdňte vrecká a odevy narovnajzte.



12.2 Veľmi odolné škrvny

Na niektoré škrvny nestačí voda a pracíe prostriedok.

Tieto škrvny odporúčame ošetriť ešte pred vložením odevu do práčky.

Špeciálne odstraňovače škvŕn sú k dispozícii. Použite špeciálny odstraňovač škvŕn určený pre daný typ škvŕny a tkaniny.

12.3 Druh a množstvo pracíeho prostriedku

Výber pracíeho prostriedku a používanie správnych množstiev nielen ovplyvňuje prací výkon, ale tiež pomáha predísť odpadu a chrániť životné prostredie:

- Používajte len pracíe prostriedky a prídavné prostriedky určené špeciálne pre práčky. Najprv postupujte podľa týchto všeobecných pravidiel:
 - práškové pracíe prostriedky na všetky druhy tkanín, okrem jemnej bielizene. Uprednostnite práškové pracíe prostriedky s obsahom bielidla pre bielu bielizeň a dezinfikovanie bielizene,
 - tekuté pracíe prostriedky, hlavne pri programoch prania s nízkou teplotou (max. 60 °C) pre všetky druhy tkanín alebo špeciálne prostriedky na pranie vlny.
 - Výber a množstvo pracíeho prostriedku závisia od: druhu tkaniny (jemná bielizeň, vlnená bielizeň, bavlna a pod.), farby oblečenia, veľkosti náplne, stupňa znečistenia, teploty prania a tvrdosti použitej vody.
 - Dodržte pokyny, ktoré nájdete na obale pracích prostriedkov alebo prídavných prostriedkov bez toho, aby ste použili väčšie množstvo, ako je uvedené (**MAX**).
 - Nemiešajte rôzne typy pracích prostriedkov.
 - Menej pracíeho prostriedku použite, ak:
 - periete malé množstvo bielizene,
 - bielizeň je iba mierne znečistená,
 - počas prania vzniká veľké množstvo peny.
 - Keď používate pracíe tablety alebo vrecká, vždy ich vložte do bubna, nie do dávkovača pracíeho prostriedku.
- Nedostatok pracíeho prostriedku môže spôsobiť:**
- neuspokojivé výsledky prania,
 - zhnednutie náplne,
 - masťné oblečenie,
 - plesneň v spotrebiči.

Nadmerné množstvo pracieho prostriedku môže spôsobiť:

- mydliny,
- znížený účinok prania,
- nevhodné plákanie,
- väčší dopad na životné prostredie.

12.4 Ekologické tipy

V záujme úspory vody a energie, ako aj v záujme ochrany životného prostredia odporúčame dodržiavať niekoľko tipov:

- **Bežne znečistená bielizeň perte bez predprania**, ušetríte tak prací prostriedok, vodu a čas (chráni sa tým aj životné prostredie!)
- Naloženie spotrebiča po **maximálnu kapacitu vyznačenú pre každý program pomáha znížiť spotrebu energie a vody**.
- Vhodným ošetrením pred praním môžete odstrániť škvrny a ohraničenú špinu; potom môžete bielizeň vyprať pri nižšej teplote.
- Pre používanie správneho množstva pracieho prostriedku si pozrite

množstvo navrhnuté výrobcom pracieho prostriedku a skontrolujte tvrdosť vody vášho domáceho systému. Pozrite si časť „Tvrdosť vody“.

- Pred sušením bielizne v sušičke nastavte **maximálnu možnú rýchlosť odstredovania** pre zvolený prací program. Ušetríte tým energiu počas sušenia!

12.5 Tvrdosť vody

Ak žijete v oblasti s vysokou alebo strednou tvrdosťou vody, odporúčame používať zmäkčovač vody pre práčky. V oblastiach s mäkkou vodou nie je potrebné používať zmäkčovač vody.

Ak chcete zistiť tvrdosť vody vo vašej oblasti, obráťte sa na miestnu vodárenskú spoločnosť.

Použite správne množstvo zmäkčovača vody. Dodržiavajte pokyny uvedené na obale produktu.

13. OŠETROVANIE A ČISTENIE



VAROVANIE!

Pozrite si kapitoly o hľadne bezpečnosti.



Pre najlepšiu údržbu a starostlivosť si dôkladne prečítajte kapitolu.

13.1 Harmonogram periodického čistenia

Periodické čistenie pomáha predĺžiť životnosť vášho spotrebiča.

Po každom cykle ponechajte dvierka a dávkovač pracieho prostriedku mierne pootvorené, aby došlo k cirkulácii vzduchu a vyschla vlhkosť vnútri spotrebiča: zabránite tým plesniam a zápachom.


Ak spotrebič dlhý čas nepoužívate: zatvorte vodovodný ventil a odpojte spotrebič od napájania.

Indikatívny harmonogram periodického čistenia:

Odvápňovanie	Dvakrát ročne
Program na údržbu práčky	Raz mesiac
Vyčistíte tesnenie veka	Každé dva mesiace
Vyčistíte bubon	Každé dva mesiace
Vyčistíte dávkovač pracieho prostriedku	Každé dva mesiace
Vyčistíte filter odtočového čerpadla	Dvakrát ročne
Vyčistíte filter v prívodnej hadici a filter ventilu	Dvakrát ročne

Nasledovné odseky vysvetľujú spôsob čistenia každého dielu.

13.2 Odstránenie cudzích predmetov

-  Pred spustením cyklu sa uistite, že sú vrecká prázdne a všetky voľné prvky sú uviazané. Pozrite si časť „Náplň bielizne“ v kapitole „Rady a tipy“.

Vyberte akékoľvek cudzie predmety (ako napr. kovové spony, gombíky, mince a pod.), ktoré môžete nájsť vo filtroch a bubne. Pozrite si odseky „Čistenie bubna“, „Čistenie odtokového čerpadla“ a „Čistenie prírodnej hadice a filtra ventilu“. V prípade potreby kontaktujte autorizované servisné stredisko.

13.3 Vonkajšie čistenie

Spotrebič čistite iba jemným saponátom a teplou vodou. Všetky povrchy vytrite dosucha. Nepoužívajte drôtenky ani abrazívne materiály.




UPOZORNENIE!
Nepoužívajte alkohol, rozpúšťadlá ani chemikálie.



UPOZORNENIE!
Kovové povrchy nečistite umývacím prostriedkom na báze chlóru.

13.4 Odvápňovanie

-  Ak žijete v oblasti s vysokou alebo strednou tvrdosťou vody, odporúčame používať odstraňovač vodného kameňa pre práčky.

Pravidelne kontrolujte bubon, či nenájdete usadený vodný kameň.

Obvyklé pracie prostriedky už obsahujú prostriedky na zmäkčovanie vody, ale odporúčame vám občas spustiť cyklus s prázdny bubnom a produktom na odvápnenie spotrebiča.



Vždy dodržiavajte pokyny uvedené na obale výrobku.

13.5 Program na údržbu práčky

Opakované a dlhodobé používanie programov s nízkymi teplotami môže spôsobiť usadzovanie pracích prostriedkov a šírenie baktérií vo vnútri bubna a hadice. To môže viesť k tvorbe zápachu a plesní. Ak chcete zabrániť usadzovaniu zvyškov a vyčistiť vnútornú časť spotrebiča, pravidelne spúšťajte prací program na údržbu práčky (minimálne raz mesačne).



Pozrite si kapitolu „Čistenie bubna“.

13.6 Čistenie bubna

Pravidelne prezerajte bubon, aby nedošlo k vzniku hrdze.

Bubon vyčistite špeciálnym prostriedkom na nehrdzavejúcu oceľ.



Vždy dodržiavajte pokyny uvedené na obale výrobku.

Dôkladné čistenie:

- Vyberte všetku bielizeň z bubna.
- Spustíte program Cottons s najvyššou teplotou. Do prázdneho bubna pridajte malé množstvo práškového pracieho prostriedku, aby sa vypláchli prípadné nečistoty.

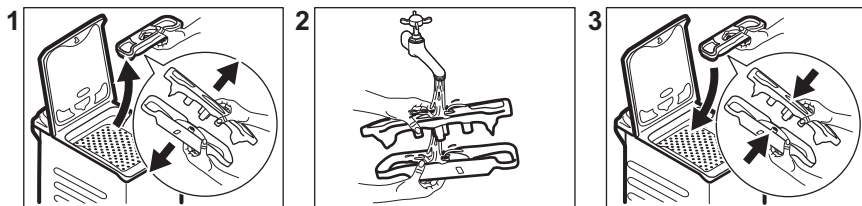
13.7 Tesnenie veka

Pravidelne kontrolujte tesnenie a z jeho vnútornej strany odstráňte všetky predmety. V prípade potreby ho vyčistite pomocou krémového čistiaceho prostriedku s obsahom amoniaku tak, aby ste nepoškřabali povrch.



Vždy dodržiavajte pokyny uvedené na obale produktu.

13.8 Čistenie dávkovača pracieho prostriedku



13.9 Čistenie odtokového filtra

Pravidelne kontrolujte filter odtokového čerpadla a uistite sa, že je čistý.

Odtokové čerpadlo vyčistíte, ak:

- Spotrebič nevyпустí vodu.
- Bubon sa netočí.
- Spotrebič vydáva nezvyčajný hluk z dôvodu upchania odtokového čerpadla.
- Displej zobrazuje kód alarmu **E20**

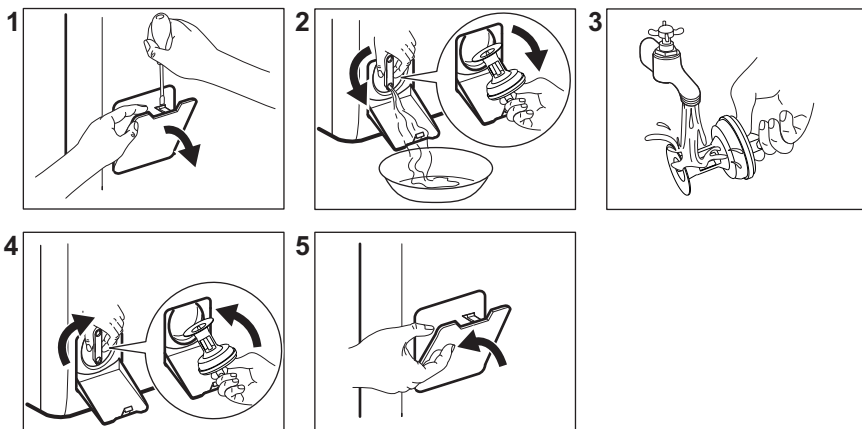


VAROVANIE!

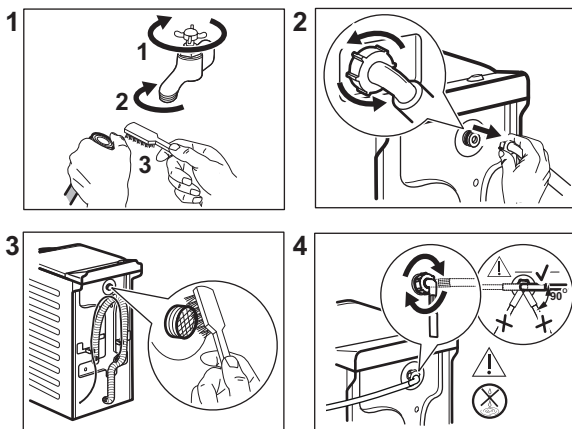
- Zástrčku napájacieho kábla vyťahnite zo sieťovej zásuvky.
- Filter nevyťahujte, kým je spotrebič v prevádzke.
- Čerpadlo nečistíte, ak je voda v spotrebiči horúca. Počkajte, kým voda vychladne.

Pri vyberaní filtra majte vždy poruke handru, aby ste mohli utrieť vytečenú vodu.

Ak chcete vyčistiť čerpadlo, postupujte takto:



13.10 Čistenie filtra v prírodnej hadici a filtra ventilu



13.11 Núdzové vypustenie

Ak spotrebič nevypúšťa vodu, postupujte rovnako, ako je uvedené v odseku „Čistenie odtokového čerpadla“. V prípade potreby čerpadlo vyčistite.

Keď vypustíte vodu postupom núdzového vypustenia, musíte znova aktivovať systém vypúšťania:

1. Nalejte 2 litre vody do hlavnej priehradky dávkovača pracieho prostriedku.
2. Na vypustenie vody spustíte príslušný program.

13.12 Ochranné opatrenia pred mrazom

Ak sa spotrebič nachádza na mieste, kde môže teplota dosiahnuť hodnoty okolo 0 °C alebo môže klesnúť pod túto

teplotu, odstráňte zvyšnú vodu z prírodnej hadice a vypúšťacieho čerpadla.

1. Zástrčku napájacieho kábla vytiahnite zo sieťovej zásuvky.
2. Zatvorte vodovodný kohútik.
3. Obidva konce prírodnej hadice vložte do nádoby a nechajte vodu odtiecť z hadice.
4. Vyprázdňte vypúšťacie čerpadlo. Prečítajte si informácie o núdzovom vypustení.
5. Keď je vypúšťacie čerpadlo prázdne, znova nainštalujte prírodnú hadicu.



VAROVANIE!

Pred opätovným použitím spotrebiča sa uistite, že je teplota vyššia než 0 °C. Výrobca nie je zodpovedný za škody spôsobené nízkymi teplotami.

14. RIEŠENIE PROBLÉMOV



VAROVANIE!

Pozrite si kapitoly ohľadne bezpečnosti.


14.1 Kódy alarmu a možné poruchy

Spotrebič sa nespúšťa alebo sa počas prevádzky zastaví. Najprv skúste nájsť riešenie problému (pozrite si tabuľky).



VAROVANIE!


Pred akýmkoľvek úkonom a kontrolou spotrebič odpojte od elektrickej siete.

Pri niektorých problémoch sa na displeji zobrazí kód alarmu a môže nepretržite blikať tlačidlo Štart/Prestávka :

Problém	Možné riešenie
E 10 Do spotrebiča nepri- teká správne voda.	<ul style="list-style-type: none"> • Uistite sa, že je otvorený vodovodný kohútik. • Uistite sa, že je tlak pritekajúcej vody dostatočný. Príslušné informácie získate od dodávateľa vody. • Uistite sa, že vodovodný kohútik nie je upchatý. • Uistite sa, že prívodná hadica nie je skrútená, poškodená alebo ohnutá. • Uistite sa, že je správne pripojená prívodná hadica. • Uistite sa, že nie je upchaný filter prívodnej hadice a filter ventilu. Pozrite si časť „Ošetrovanie a čistenie“.
E 20 Spotrebič nevypustí vodu.	<ul style="list-style-type: none"> • Uistite sa, že odtokové potrubie nie je upchaté. • Uistite sa, že odtoková hadica nie je skrútená ani ohnutá. • Uistite sa, že odtokový filter nie je upchatý. V prípade potreby vyčistite filter. Pozrite si časť „Ošetrovanie a čistenie“. • Uistite sa, že je správne pripojená odtoková hadica. • Ak ste nastavili program bez fázy vypúšťania, nastavte program s vypúšťaním. • Ak ste nastavili voliteľnú funkciu, po skončení ktorej zostane voda v bubne, nastavte program vypúšťania.
E 9 1 Vnútorne zlyhanie. Elektronické prvky spotrebiča nereagu- jú.	<ul style="list-style-type: none"> • Program sa neskončil správne alebo sa spotrebič zastavil príliš skoro. Spotrebič vypnite a znovu zapnite. • Ak sa opäť objaví poruchový kód, obráťte sa na autorizované servisné stredisko.
E K 0 Elektrické napájanie je nestabilné.	<ul style="list-style-type: none"> • Počkajte, kým sa napájanie neustáli.

Ak sa na displeji zobrazia iné kódy alarmu, vypnite a zapnite spotrebič. Ak problém pretrváva, obráťte sa na autorizované servisné stredisko.

V prípade iného problému s práčkou si pozrite tabuľku nižšie, kde možno nájdete vhodné riešenie.

Problém	Možné riešenie
Program sa nespúšťa.	<ul style="list-style-type: none"> • Uistite sa, že je zástrčka pripojená do sieťovej zásuvky. • Uistite sa, že sú veko spotrebiča a dvierka bubna zatvorené. • Uistite sa, že poistka v poistkovej skrini nie je poškodená ani vyhodaná. • Uistite sa, že bolo stlačené tlačidlo Štart/Prestávka . • Ak je nastavené posunutie štartu, zrušte toto nastavenie alebo počkajte na dokončenie odpočítavania. • Ak je zapnutá funkcia Detská poistka, vypnite ju. • Skontrolujte polohu ovládača programov.
Spotrebič napustí vodu a hneď ju aj vypustí.	<ul style="list-style-type: none"> • Uistite sa, že je odtoková hadica v správnej polohe. Hadica môže byť umiestnená príliš nízko. Pozrite si časť „Inštalčné pokyny“.
Fáza odstreďovania nefunguje alebo cyklus prania trvá dlhšie než zvyčajne.	<ul style="list-style-type: none"> • Nastavte program odstreďovania. • Uistite sa, že odtokový filter nie je upchatý. V prípade potreby vyčistite filter. Pozrite si časť „Ošetrovanie a čistenie“. • Bielizeň v bubne ručne rozložte a znovu spustíte fázu odstreďovania. Tento problém môže byť spôsobený problémom s vyvážením.
Na podlahe je voda.	<ul style="list-style-type: none"> • Uistite sa, že sú prípojky hadíc na vodu tesné a že neuniká žiadna voda. • Skontrolujte, či prítoková a odtoková hadica nie je poškodená. • Uistite sa, že používate správny typ a množstvo pracieho prostriedku.
Nie je možné otvoriť veko spotrebiča.	<ul style="list-style-type: none"> • Skontrolujte, či ste nezvolili prací program, ktorý končí s vodou v nádrži. • Uistite sa, že sa prací program skončil. • Ak je v bubne voda, nastavte program vypúšťania alebo odstreďovania. • Presvedčte sa, že má spotrebič prívod elektrickej energie. • Tento problém môže byť spôsobený chybou spotrebiča. Obráťte sa na autorizované servisné stredisko.
Spotrebič vydáva nezvyčajný zvuk a vibruje.	<ul style="list-style-type: none"> • Uistite sa, že je spotrebič správne vyrovnaný. Pozrite si časť „Inštalčné pokyny“. • Uistite sa, že bol odstránený obal a prepravné skrutky. Pozrite si časť „Inštalčné pokyny“. • Do bubna pridajte ďalšiu bielizeň. Náplň môže byť príliš malá.
Trvanie programu sa predĺži alebo skráti počas prebiehajúceho programu.	<ul style="list-style-type: none"> • Funkcia SensiCare System dokáže prispôbiť trvanie programu podľa typu a množstva bielizne. Pozrite si „Zistenie dávky SensiCare System“ v kapitole „Každodenné používanie“.

Problém	Možné riešenie
Neuspokojivé výsledky prania.	<ul style="list-style-type: none"> • Zvýšte množstvo pracieho prostriedku alebo použite iný typ. • Pred praním z bielizne odstráňte odolné škvvrny pomocou špeciálnych produktov. • Uistite sa, že ste nastavili správnu teplotu. • Odoberte nejakú bielizeň.
Príliš veľa peny v bubne počas pracieho cyklu.	<ul style="list-style-type: none"> • Znížte množstvo pracieho prostriedku.

Po kontrole spotrebič zapnite. Program bude pokračovať od bodu prerušenia.

Ak sa problém vyskytne znova, obráťte sa na autorizované servisné stredisko.

Údaje potrebné pre autorizované servisné stredisko nájdete na typovom štítku.

15. HODNOTY SPOTREBY

15.1 Úvod



Na webovej stránke www.theenergylabel.eu nájdete podrobnejšie informácie o štítku s energetickými údajmi.




Čiarový kód na štítku energetických údajov dodanom so spotrebičom poskytuje webový odkaz na informácie o výkone spotrebiča v databáze EU EPREL. Energetický štítok, návod na používanie a ďalšie dokumenty si odložte, aby ste ich mali v prípade potreby neskôr k dispozícii. Tie isté informácie sú dostupné aj v databáze EPREL na webovej stránke <https://eprel.ec.europa.eu>, kde treba zadať model a číslo výrobu, ktoré nájdete na typovom štítku spotrebiča. Informácie o umiestnení typového štítku nájdete v kapitole „Popis výrobu“.

15.2 Legenda

kg	Vkladanie bielizne.	hh:m m	Trvanie programu.
kWh	Spotreba energie.	°C	Teplota bielizne.

Litre	Spotreba vody.	ot./min.	Rýchlosť odstreďovania.
%	Zostatková vlhkosť na konci fázy odstreďovania. Čím je rýchlosť odstreďovania vyššia, tým je spotrebič hlučnejší a zostatková vlhkosť bielizne nižšia.		

 Hodnoty spotreby a trvanie programu sa môžu líšiť podľa prevádzkových podmienok (napr. izbová teplota, teplota vody, množstvo a druh bielizne, napájacie napätie), a tiež ak zmeníte predvolené nastavenie programu.

15.3 Podľa nariadenia Európskej komisie 2019/2023

Program Eco 40-60	kg	kWh	Litre	hh:mm	%	°C	ot./min ¹⁾
Plná náplň	6	0.940	47.0	3:17	53.00	47	1151
Polovičná náplň	3	0.518	37.0	2:35	53.00	39	1151
Štvrtinová náplň	1,5	0.260	29.0	2:35	55.00	25	1151


1) Maximálna rýchlosť odstreďovania.

Spotreba energie v rôznych režimoch

Vyp (W)	Pohotovostný režim (W)	Odložený štart (W)
0.48	0.48	4.00

Čas do vypnutia/pohotovostného režimu je maximálne 15 minút.

15.4 Bežné programy

 Tieto hodnoty sú iba orientačné.

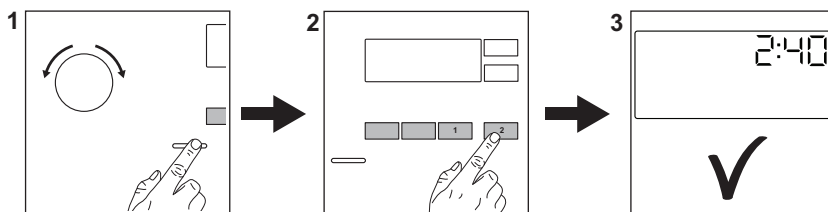
Program	kg	kWh	Litre	hh:mm	%	°C	ot./min ¹⁾
Cottons ²⁾ 90 °C	6	2.60	85.0	3:25	53.00	85	1200
Cottons 60 °C	6	1.85	85.0	3:25	53.00	55	1200
Cottons 20° ³⁾ 20 °C	6	0.40	85.0	2:45	53.00	20	1200

Program	kg	kWh	Litre	hh:mm	%	°C	ot./min ¹⁾
Synthetics 40 °C	3	0.65	55.0	2:10	35.00	40	1200
Delicates ⁴⁾ 30 °C	2	0.35	50.0	1:00	35.00	30	1200
Wool 30 °C	1	0.20	35.0	1:10	30.00	30	1200

- 1) Referenčný ukazovateľ rýchlosti odstredovania.
- 2) Vhodný na pranie silne zašpinených textílií.
- 3) Vhodný na pranie mierne znečistenej bavlny, syntetických a zmesových tkanín.
- 4) Tiež vykoná rýchly cyklus prania na mierne zašpinenú bielizeň.

16. RÝCHLY SPRIEVODCA

16.1 Každodenné používanie



Zástrčku spotrebiča zapojte do sieťovej zásuvky.

Otvorte vodovodný ventil.

Vložte bielizeň.

Nalejte prací prostriedok a ostatné prípravky do príslušnej priehradky dávkovača pracieho prostriedku.

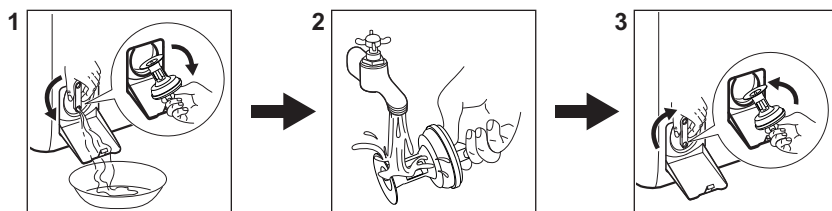
1. Stlačením tlačidla **Zap./Vyp.** spotrebič zapnete. Otočením voliča programov nastavte požadovaný program.

2. Nastavte požadované voľiteľné funkcie (1) prostredníctvom príslušných dotykových tlačidiel. Ak chcete spustiť program, dotknite sa tlačidla **Štart/Prestávka** (2).

3. Spotrebič sa spustí. Po skončení programu vyberte bielizeň.





Stlačením tlačidla **Zap./Vyp.** spotrebič vypnete.

16.2 Čistenie filtra vypúšťacieho čerpadla



Filter pravidelne čistite a predovšetkým vtedy, keď sa na displeji zobrazí kód alarmu **E20**.

16.3 Programy


Programy	Kapacita	Popis produktu
Eco 40-60	6 kg	Biela a farebná bavlna. Bežne znečistené odevy.
Cottons	6 kg	Biela a farebná bavlna.
Synthetics	3 kg	Syntetické alebo zmesové tkaniny.
Delicates	2 kg	Jemné tkaniny ako akrylová, viskózová a polyesterová bielizeň.
Rapid 14min	1,5 kg	Jemne znečistená alebo raz nosená bavlnená a syntetická bielizeň.
Rinse	6 kg	Všetky tkaniny okrem vlnenej a veľmi jemnej bielizne. Program na plákanie a odstreďovanie.
Spin/Drain	6 kg	Všetky tkaniny okrem vlnenej a veľmi jemnej bielizne. Program na odstreďovanie a vypustenie vody.
 Anti-allergy	6 kg	Biela bavlnená bielizeň. Tento program pomáha odstrániť mikróby a baktérie.
Baby	2 kg	Šetrný cyklus vhodný pre detské oblečenie.
 Silk	0,5 kg	Špeciálny program na hodváb a zmesové syntetické materiály.
 Wool	1 kg	Vlna vhodná na pranie v práčke, vlna určená na ručné pranie a jemná bielizeň.
Sport	3 kg	Športové odevy.
 Outdoor	2 kg ¹⁾ 1 kg ²⁾	Moderné outdoorové športové odevy.


Programy	Kapacita	Popis produktu
Denim	2 kg	Ďžínsovina.

1) Prací program.

2) Prací program a fáza obnovenia odolnosti voči vode.

17. OCHRANA ŽIVOTNÉHO PROSTREDIA

Materiály označené symbolom  odovzdajte na recykláciu. Obal hodte do príslušných kontajnerov na recykláciu. Chráňte životné prostredie a zdravie ľudí a recyklujte odpad z elektrických a elektronických spotrebičov. Nelikvidujte

spotrebiče označené symbolom  spolu s odpadom z domácnosti. Výrobok odovzdajte v miestnom recyklačnom zariadení alebo sa obráťte na obecný alebo mestský úrad.

www.electrolux.com/shop



135981510-A-422022

