

xiaomi Smart Air Purifier 4 Compact Uživatelská příručka



Varování

- Pokud je napájecí adaptér poškozen, musí být nahrazen originálním napájecím adaptérem zakoupeným u výrobce nebo v poprodejním servisním oddělení.
- Tento spotřebič mohou používat děti ve věku od 8 let a starší a také osoby se sníženými fyzickými, smyslovými nebo duševními schopnostmi nebo nedostatkem zkušeností a znalostí, pouze za předpokladu, že jsou pod dohledem nebo jsou poučeny o bezpečném způsobu používání spotřebiče a rozumí možnému nebezpečí.
- Děti si nesmějí hrát se spotřebičem. Čištění a uživatelskou údržbu děti nesmějí provádět bez dozoru.
- Před prováděním údržby se ujistěte, že je čistička vypnutá a odpojená od sítě.

Opatření

- Před přemístěním čističku vypněte a odpojte ze zásuvky.

- Čistička se nemůže zapnout, pokud mřížka ventilátoru a kryt filtračního prostoru nejsou správně nainstalovány.
- Udržujte vzdálenost alespoň 20 cm mezi otvory pro přívod vzduchu a stěnami nebo jinými předměty.

- Před čištěním nebo jinou údržbou musí být spotřebič odpojen od elektrické sítě.
- Často odstraňujte prach, vlasy a jiné částice z vnějšího síta filtru, abyste snížili pravděpodobnost růstu bakterií.
- Odstraňte prach, chlupy a částice ze vstupů vzduchu čističky, abyste předešli snížení nasávání vzduchu.
- Zakryjte výstup vzduchu, abyste zabránili vniknutí prachu, vlasů a jiných částic, když se čistička delší dobu nepoužívá.

Abyste předešli požáru, úrazu elektrickým proudem nebo jinému poškození, používejte napájecí kabel a elektrickou zásuvku podle níže uvedených pokynů:

- Síťový adaptér nadměrně netahejte, nekrúte ani neohýbejte, mohlo by dojít k odkrytí nebo zlomení jádra kabelu.
- Napájecí adaptér musí být zapojen do vhodné elektrické zásuvky.
- Používejte napájecí kabel dodaný s čističkou, nepoužívejte napájecí kabely jiných výrobců.
- Před prováděním údržby nebo přemístěním čističky vzduchu vždy odpojte čističku ze sítě.

- Okamžitě přestaňte používat čističku, když vydává neobvyklé zvuky, vydává nepříjemný zápach, pěnívá se nebo se její ventilátor otáčí nepravidelně.
- Nestrkejte prsty nebo cizí předměty do ochranných částí, pohyblivých částí, vstupů nebo výstupů vzduchu.
- Udržujte předměty, jako jsou vlasy nebo látky, v dostatečné vzdálenosti od čističky, aby nedošlo k zablokování vstupů nebo výstupů vzduchu.
- Na čističku nesedějte, neopírejte se o ni ani ji nenaklánějte.
- Při použití ve spojení se spotřebiči na plyn (jako jsou plynové sporáky, plynové ohřívače) dostatečně větrejte, abyste zabránili otravě oxidem uhelnatým.
- Do výstupu vzduchu čističky nelijte tekutiny ani nevhazujte prášky nebo jiné malé látky.
- Zajištěte, aby se do čističky nedostaly žádné hořlavé předměty.

Čističku nepoužívejte za následujících okolností, protože by mohlo dojít k úrazu elektrickým proudem, požáru nebo jinému poškození:

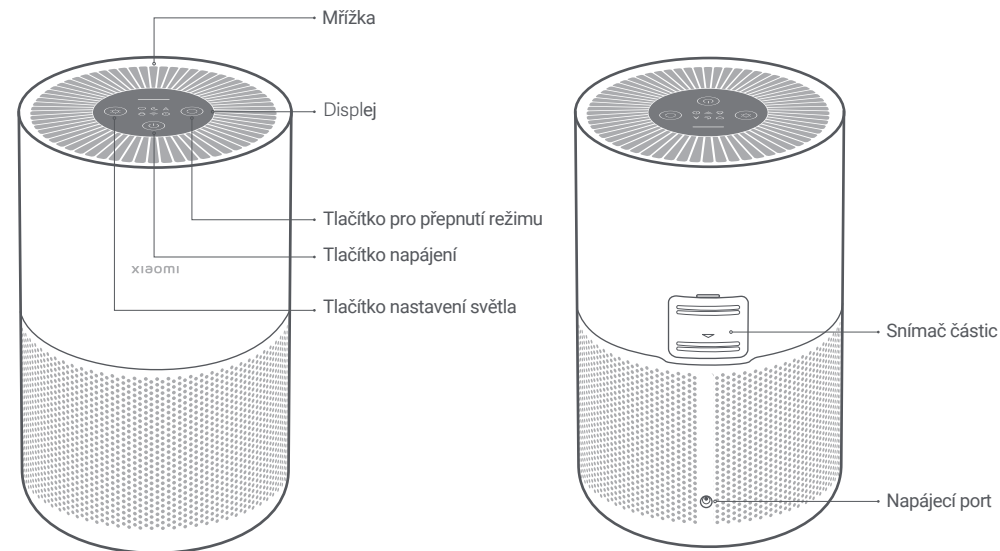
- V blízkosti otevřeného ohně, jako jsou svíčky, vonné hořáky, kamna, krby, cigarety, petardy, zapalovače, víceúčelové svítlny, zapalovače svíček nebo pánve na oheň.
- V blízkosti zařízení, která generují vysoké teploty, jako jsou elektrické ohřívače, ventilátory, elektrické ohřívače nohou, elektrické sporáky nebo elektrické žehličky.
- Na nestabilních místech, kde může čistička snadno spadnout.
- V prostředích, která jsou extrémně horká, vlhká nebo vlhká, jako jsou koupelny.

Přehled produktu

Před použitím si pečlivě přečtěte tuto příručku a uschovejte ji pro budoucí použití.

Poznámka: Ilustrace produktu, příslušenství a uživatelského rozhraní v této uživatelské příručce slouží pouze pro referenční účely.

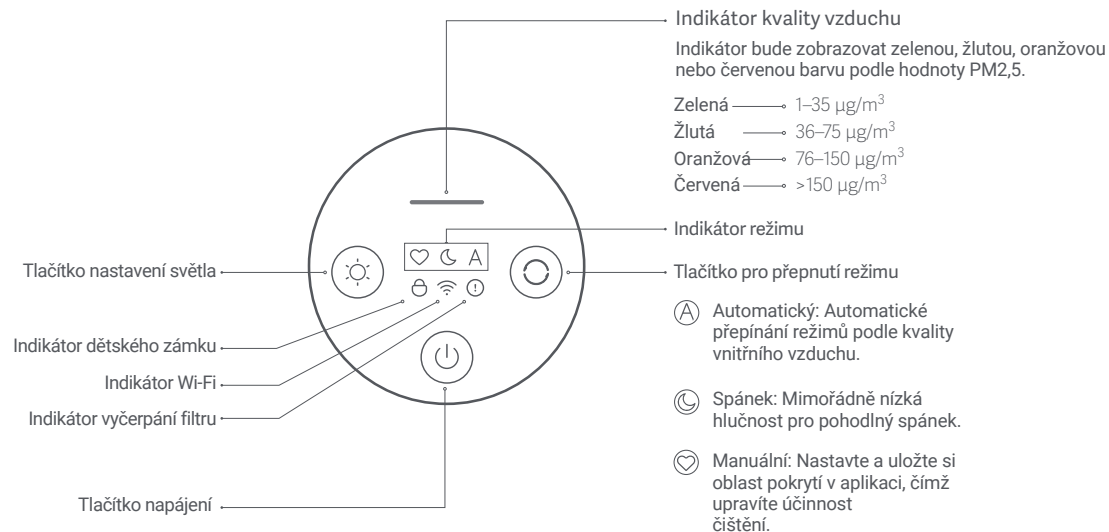
Skutečný produkt a funkce se mohou lišit v důsledku vylepšení produktu.



Čelní pohled

Zadní pohled

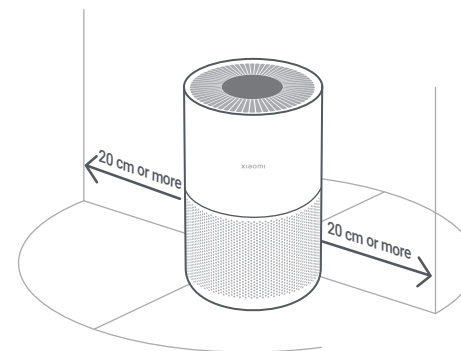
Pokyny k displeji



Instalace

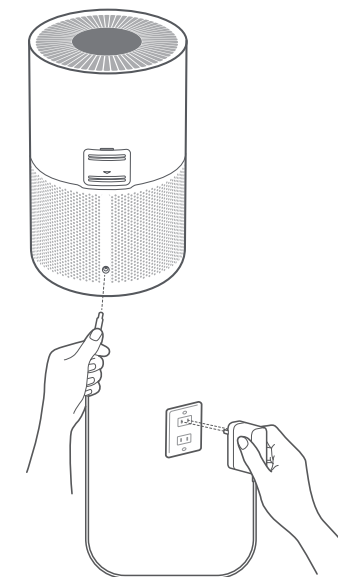
Umístění čističky

Pro optimální výkon se ujistěte, že vzdálenosti mezi vstupy vzduchu čističky a jinými předměty, jako jsou stěny, splňují níže uvedené požadavky.



Připojení k elektrické zásuvce

Zapojte napájecí kabel do napájecího portu na spodní straně čističky a poté jej zapojte do elektrické zásuvky.



Poznámka: Pro lepší čisticí účinek při používání čističky se doporučuje mít dveře a okna zavřená.

Jak používat

Zapínání/vypínání

Stisknutím tlačítka napájení zapnete/vypnete čističku.



Resetování Wi-Fi

- Když čističku připojujete k aplikaci poprvé nebo se k ní nemůžete připojit, stiskněte a podržte tlačítko pro nastavení jasu po dobu 7 sekund. Jakmile je Wi-Fi úspěšně resetováno, čistička vydá zvuk upozornění a indikátor Wi-Fi bude blikat.
- Jakmile je Wi-Fi úspěšně připojena, indikátor Wi-Fi zůstane svítit.
- Pokud se připojení Wi-Fi po určité době nezdaří, indikátor Wi-Fi zhasne.



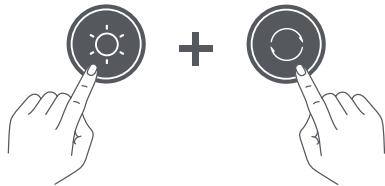
Přepínání režimů

Když je čistička zapnutá, klepnutím na tlačítko přepínání režimů procházejte režimy.



Povolení/zakázání Wi-Fi

- Chcete-li povolit nebo zakázat Wi-Fi, současně stiskněte a podržte tlačítko pro přepínání režimů a tlačítko pro nastavení jasu po dobu 15 sekund.
- Když je Wi-Fi povolena, indikátor Wi-Fi svítí, když je Wi-Fi zakázána, indikátor nesvítí.



Nastavení jasu displeje

Stisknutím tlačítka zapnutí/vypnutí displeje můžete procházet úrovněmi jasu: zapnuto, ztlumeno a vypnuto.



Připomenutí vyčerpání filtru

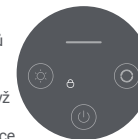
Když je filtr vyčerpán, indikátor vyčerpání filtru na displeji bude blikat.



Každodenní péče a údržba

Zapnutí/vypnutí funkce dětské pojistky

- Chcete-li zapnout nebo vypnout dětskou pojistku, stiskněte a podržte tlačítko přepínače režimů po dobu 7 sekund.
- Indikátor dětské pojistky svítí, když je funkce dětské pojistky aktivována, a nesvítí, když je funkce deaktivována.



Spojte se s aplikací Mi Home / Xiaomi Home

Tento produkt funguje s aplikací Mi Home / Xiaomi Home*. Ovládejte své zařízení pomocí aplikace Mi Home /Xiaomi Home.

Naskenujte QR kód pro stažení a instalaci aplikace. Pokud je aplikace již nainstalována, budete přesměrováni na stránku nastavení připojení. Nebo vyhledejte „Mi Home / Xiaomi Home“ v App Store a stáhněte si ji a nainstalujte.

Otevřete aplikaci Mi Home / Xiaomi Home, klepněte na „+“ vpravo nahoře a poté podle pokynů přidejte své zařízení.

*Aplikace je v Evropě (kromě Ruska) označována jako aplikace Xiaomi Home. Název aplikace zobrazený na vašem zařízení by měl být považován za výchozí.



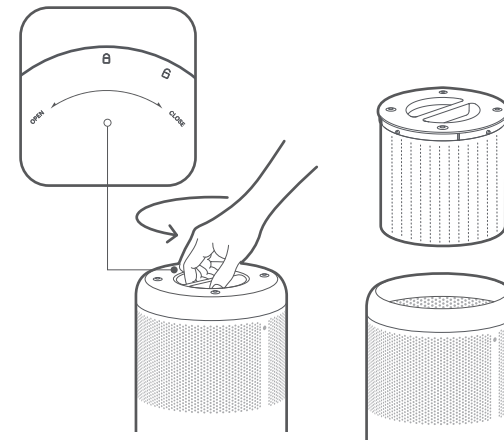
38183F11

Poznámka: Verze aplikace Mi Home mohla být aktualizována, postupujte prosím podle pokynů na základě aktuální verze aplikace.

⚠ Varování: Před výměnou filtru se ujistěte, že je čistička vypnutá a napájecí adaptér je odpojený.

Výměna filtru

Vyjměte starý filtr a nový nainstalujte správně podle obrázku.



Resetování filtru

Když je čistička v pohotovostním režimu, stiskněte a podržte tlačítko napájení po dobu 6 vteřin. Když je filtr úspěšně resetován, čistička vydá zvuk upozornění a indikátor kvality vzduchu zůstane zelený po dobu 1 vteřiny.

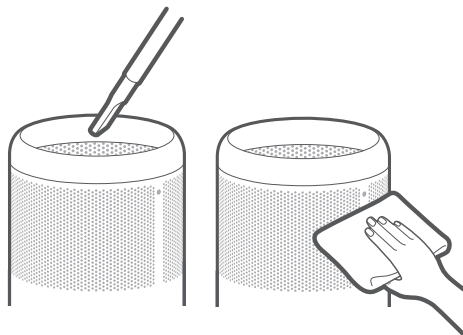


Poznámka: Doporučuje se vyměnit filtr každých 6 až 12 měsíců. Kupte si prosím originální a kompatibilní filtry z oficiálních kanálů.

⚠ Varování: Před provedením následujících operací se ujistěte, že je čistička vypnutá a napájecí adaptér je odpojený.

Čištění prostoru filtru

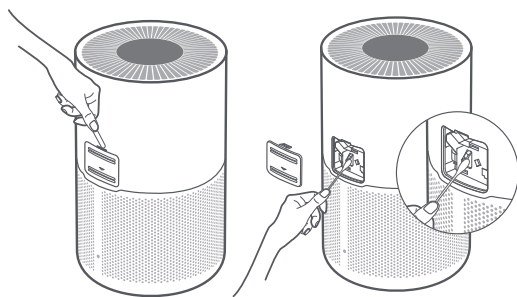
Pro zajištění optimální ventilace a čištění použijte vysavač k odstranění prachu ze vstupů vzduchu a přihrádky filtru nebo tyto oblasti jemně otřete měkkým hadříkem.



Poznámka: Abyste zabránili poškození čističky, neoplachujte ani nestříkejte čistič přímo vodou, ani jej neotírejte vlhkým hadříkem.

Čištění snímače částic

K otevření krytu laserového snímače částic použijte neostrý nástroj a poté pomocí vzduchové ofukovací pistole nebo vysoušeče vlasů vyčistěte kryt a snímač, jak je znázorněno na obrázku. Každého půl roku se doporučuje použít suchý vatový tampon a jemně otřít prach ulpívající na senzoru.



Poznámka: Nepoužívejte horký vzduch.

Specifikace

Název: **XIAOMI** Smart Air Purifier 4 Compact

Model: AC-M18-SC

Rozměry položky: $\Phi 220 \times H355$ mm

Čistá hmotnost: Přibližně 2,2 kg

Efektivní pokrytí: $16-27 \text{ m}^2$ * Jmenovité

napětí: 24 V \equiv

Jmenovitý vstup napájecího adaptéru:

100–240 V~, 50/60 Hz

Jmenovitý výkon: 27 W

Hladina hluku: ≤ 60 dB(A)

*Vypočteno podle normy GB/T 18801-2015

Rychlost dodání čistého vzduchu částic (částice CADR): $230 \text{ m}^3/\text{h}$

Účinnost čištění částic: Vysoká

Spotřeba energie v pohotovostním režimu sítě: $< 2.00 \text{ W}$

Bezdrátové připojení: Wi-Fi IEEE 802.11 b/g/n 2,4 GHz

Skladovací teplota: -10°C to 40°C

Skladovací vlhkost: 5%–90% RH

Datum výroby: viz obal

Podrobnosti o dovozci naleznete v krabici.

RF specifikace:

Provozní frekvence: 2400–2483.5 MHz

Maximální výstupní výkon: < 20 dBm

Za normálních podmínek používání by toto zařízení mělo být udržováno ve vzdálenosti alespoň 20 cm mezi anténou a tělem uživatele.

Informace o shodě s předpisy

Evropa - EU prohlášení o shodě



Hereby, Beijing Smartmi Electronic Technology Co., Ltd. declares that the radio equipment type AC-M18-SC is in compliance with Directive 2014/53/EU. The full text of the EU declaration of conformity is available at the following internet address: <http://www.mi.com/global/service/support/declaration.html>

Informace o likvidaci a recyklaci



Všechny výrobky označené tímto symbolem jsou odpadní elektrická a elektronická zařízení (WEEE podle směrnice 2012/19/EU), která by se neměla míchat s netříděným domovním odpadem. Místo toho byste měli chránit lidské zdraví a životní prostředí tím, že své odpadní zařízení odevzdáte na určené sběrné místo pro recyklaci odpadních elektrických a elektronických zařízení, které určí vláda nebo místní úřady. Správná likvidace a recyklace pomůže předejít potenciálním negativním dopadům na životní prostředí a lidské zdraví. Obratě se na instalačního technika nebo místní úřady pro více informací o umístění a podmínkách takových sběrných míst.

Výrobce: Beijing Smartmi Electronic Technology Co., Ltd.
(a Mi Ecosystem company)

Adresa: Room 6111, 1st Floor, Building 6, No.18 Xueqing Road, Haidian District, Beijing, China

Další informace najdete na www.mi.com

Podrobnou elektronickou příručku naleznete na adrese www.mi.com/global/service/userguide

Vyrobeno v Číně

Dovozce:

Beryko s.r.o.

Pod Vínicími 931/2, 301 00 Plzeň

www.berkyo.cz

ZÁRUČNÍ UPOZORNĚNÍ

TATO ZÁRUKA VÁM DÁVÁ ZVLÁŠTNÍ PRÁVA, MŮŽETE MÍT TAKÉ DALŠÍ PRÁVA USTANOVENÁ ZÁKONY VAŠÍ ZEMĚ, PROVINCE ČI STÁTU. V NĚKTERÝCH ZEMÍCH, PROVINCIÍCH ČI STÁTECH MŮŽE SPOTŘEBITELSKÉ PRÁVO UKLÁDAT MINIMÁLNÍ ZÁRUČNÍ OBDOBÍ. SPOLEČNOST XIAOMI NEVYLUČUJE, NEOMEZUJE ANI NEPOZASTAVUJE VAŠE DALŠÍ PRÁVA JINAK, NEŽ JÍ POVOLUJE ZÁKON. PRO ÚPLNÉ POROZUMĚNÍ VAŠIM PRÁVŮM VÁM DOPORUČUJEME KONZULTOVAT ZÁKONY VAŠÍ ZEMĚ, PROVINCE NEBO STÁTU.

1. OMEZENÁ ZÁRUKA NA PRODUKT

Společnost XIAOMI zaručuje, že produkty budou při běžném používání v souladu s uživatelskou příručkou během záruční doby bez vad materiálu a zpracování. Trváání a podmínky vztahující se k zákonné záruce jsou stanoveny příslušnými místními zákony. Další informace o výhodách spotřebitelské záruky najdete na oficiálních webových stránkách společnosti Xiaomi: <https://www.mi.com/en/service/warranty/>. Společnost Xiaomi zaručuje původnímu kupujícímu, že její Xiaomi produkt nebude mít při běžném používání ve výše uvedeném období vady materiálu a zpracování. Společnost Xiaomi nezaručuje, že provoz produktu bude nepřerušovaný nebo bezchybný. Společnost Xiaomi neodpovídá za škody vzniklé nedodržáním pokynů týkajících se používání produktu.

2. NÁPRAVY

Pokud je zjištěna vada hardware a společnost Xiaomi během záruční doby obdrží platnou reklamaci, společnost Xiaomi buď (1) produkt bezplatně opraví, (2) produkt vymění nebo (3) vrátí peníze za produkt, s výjimkou případných nákladů na přepravu.

3. JAK ZÍSKAT ZÁRUČNÍ SERVIS

Chcete-li získat záruční servis, musíte produkt doručit na adresu uvedenou společností Xiaomi, a to v původním obalu nebo obalu podobném, který poskytuje stejný stupeň ochrany produktu. S výjimkou rozsahu zakázaného platnými zákony může společnost Xiaomi vyžadovat, abyste před obdržáním záručního servisu předložili důkazy nebo doklad o nákupu a / nebo vyhověli registračním požadavkům.

4. VYLOUČENÍ A OMEZENÍ

Pokud společnost Xiaomi nestanoví jinak, vztahuje se tato omezená záruka jen na produkty vyrobené společností Xiaomi nebo pro ni a identifikovatelné ochrannými známkami, obchodním názvem nebo logem "Xiaomi" nebo "Mi". Omezená záruka se nevztahuje na (a) škody způsobené přírodou či vyšší mocí, například úderem blesku, tornádem, povodní, ohněm, zemětřesením nebo jinou vnější příčinou; (b) nedbalost; (c) komerční využití; (d) změny nebo úpravy jakékoli části produktu; (e) poškození způsobené použitím s jinými než Xiaomi produkty; (f) škody způsobené nehodou, zneužitím či nesprávným použitím; (g) poškození produktu způsobené provozováním produktu mimo povolené či zamýšlené použití popsané společností Xiaomi, nesprávným napětím nebo napájením; nebo (h) Poškození způsobené servisem (vč. aktualizace a rozšíření) provedeného kýmkoli, kdo není zástupcem Xiaomi.

Je vaší odpovědností zálohovat veškerá data, software nebo jiné materiály, které jste na produktu uložili nebo uchovali. Je pravděpodobné, že během servisního procesu dojde ke ztrátě nebo přeformátování dat, softwaru nebo jiných materiálů v zařízení, společnost Xiaomi nenese odpovědnost za takové poškození nebo ztrátu. Žádný prodejce, agent nebo zaměstnanec Xiaomi není oprávněn provádět jakékoli úpravy, rozšíření nebo doplnění této omezené záruky. Pokud bude jakákoli podmínka shledána nezákonnou nebo nevymahatelnou, nebude ovlivněna ani narušena zákonnost nebo vymahatelnost zbývajících podmínek. S výjimkou případů, kdy to zakazují zákony nebo jinak slibuje společnost Xiaomi, budou poprodejní služby omezeny na zemi nebo region původního nákupu. Na produkty, které nebyly řádně dovezeny a / nebo nebyly řádně vyrobeny společností Xiaomi a / nebo nebyly řádně získány od společnosti Xiaomi nebo od oficiálního prodejce Xiaomi, se tyto záruky nevztahují. Podle platných zákonů můžete využívat záruk od neoficiálního prodejce, který produkt prodal. Společnost Xiaomi vás proto vyzývá, abyste kontaktovali prodejce, od kterého jste produkt zakoupili.

Současné záruky se nevztahují na Hongkong a Tchaj-wan.

5. PŘEDPOKLÁDANÉ ZÁRUKY

S výjimkou rozsahu zakázaného příslušnými zákony budou mít všechny předpokládané záruky (včetně záruk prodejnosti a vhodnosti pro konkrétní účel) omezenou dobu trvání až do maximální doby trvání této omezené záruky. Některé jurisdikce neumožňují omezení délky implicitní záruky, takže výše uvedené omezení nebude v těchto případech použito.

6. OMEZENÍ POŠKOZENÍ

S výjimkou rozsahu zakázaného platnými právními předpisy nebude společnost Xiaomi odpovědná za žádné škody způsobené nehodami, nepřímými, zvláštními nebo následnými škodami, mimo jiné včetně ztráty zisků, výnosů nebo dat, škod vyplývajících z jakéhokoli porušení výslovné nebo implicitní záruky či podmínky nebo podle jakékoli jiné právní teorie, i když byla společnost Xiaomi informována o možnosti takových škod.

7. KONTAKTY XIAOMI

Pro zákazníky, prosím navštivte následující web: <https://www.mi.com/en/service/warranty/>
Kontaktní osobou pro poprodejní služby může být jakákoli osoba v autorizované servisní síti Xiaomi, autorizovaný distributní Xiaomi nebo konečný prodejce, který vám produkty prodal. V případě pochybností kontaktujte příslušnou osobu.