

# LUMIO | NOIR

Digestor

10022115 10022116 10028132 10028133  
10030274 10030275 10041131



COOKINGCO  
OOKINGCOO  
KINGCOOKIN  
INGCOOKING  
COOKINGCO  
OOKINGCOO  
KINGCOOKIN  
INGCOOKING

## KLARSTEIN

[www.klarstein.com](http://www.klarstein.com)



Vážený zákazník,

Blahoželáme k zakúpeniu tohto produktu. Prečítajte si pozorne nasledujúce pokyny a postupujte podľa nich, aby ste predišli možným škodám. Nezodpovedáme za škody spôsobené nedodržaním pokynov alebo nesprávnym použitím. Naskenujte QR kód, aby ste získali prístup k najnovšiemu používateľskému manuálu a ďalším informáciám o produkte.



## OBSAH

Bezpečnostné pokyny 2  
 Inštalácia 5  
 Ovládací panel 7  
 Čistenie a údržba 7  
 Riešenie problémov 9  
 Informačný list produktu 10  
 Poznámky k ochrane životného prostredia 14  
 Pokyny k likvidácii 14  
 Výrobca a dovozca (UK) 14

## TECHNICKÉ ÚDAJE

Kód produktu	10022115, 10022116, 10028132, 10028133, 10030274, 10030275, 10041131
Napájanie	220-240 V ~ 50/60 Hz
<b>Poznámka:</b> Pre tento digester si môžete zakúpiť filter s aktívnym uhlím pod číslom položky 10027530. Navštívte našu webovú stránku: <a href="http://www.klarstein.sk">www.klarstein.sk</a> alebo <a href="http://www.electronic-star.sk">www.electronic-star.sk</a>	

---

## BEZPEČNOSTNÉ POKYNY

---

- Ďakujeme, že ste si zakúpili tento digestor. Prečítajte si návod
- Skôr ako použijete digestor, pozorne si prečítajte návod na použitie a uschovajte ho na bezpečnom mieste.
- Montážne a inštaláčnne práce musí vykonávať kvalifikovaný elektrikár alebo kompetentná osoba. Skôr ako použijete digestor, uistite sa, že napätie (V) a frekvencia (Hz) uvedené na odsávači sú presne rovnaké ako napätie u vás doma.
- Výrobca a obchodný zástupca nenesú žiadnu zodpovednosť za škody spôsobené nevhodnou inštaláciou a nesprávnym používaním.
- Deti mladšie ako 8 rokov nesmú obsluhovať toto zariadenie.
- Spotrebič nie je určený na komerčné použitie, ale iba na použitie v domácnosti a v podobnom prostredí.
- Digestor a jeho filter by mali byť pravidelné čistené, aby sa udržala funkčnosť zariadenia.
- Pred čistením vypnite napájanie hlavného zdroja elektrickej energie.
- Digestor čistite podľa inštrukcií v tomto užívateľskom manuály a chráňte zariadenie pre nebezpečenstvom a ohňom.
- Nevystavujte digestor otvorenému ohňu a plameňom.
- Ak zariadenie nefunguje normálne, kontaktujte výrobcu alebo predajcu.
- Toto zariadenie môžu používať deti staršie ako 8 rokov a osoby s obmedzenými fyzickými, zmyslovými a duševnými schopnosťami a/alebo nedostatkom skúseností a vedomostí, ak boli poučené o zariadení, sú schopné ho bezpečne obsluhovať a porozumieť nebezpečenstvám, ktoré sú spojené s používaním tohto zariadenia.
- Ak je napájací kábel poškodený, musí byť vymenený výrobcom, alebo autorizovaným servisom, alebo podobne kvalifikovanou osobou aby sa vyhllo nebezpečiu.
- V miestnosti sa musí zabezpečiť dostatočné vetranie, keď sa digestor používa v rovnakom čase ako plynový sporák alebo iné spotrebiče.
- Pod digestorom neflambujte potraviny. Pri varení sa dostupné časti zariadenia môžu nahriať.

### Dôležité rady týkajúce sa montáže

- Vzduch nesmie byť odvádzaný do komína, ktorý sa používa na odsávanie výparov zo spotrebičov spaľujúcich plyn alebo iné palivá (nevzťahuje sa na zariadenia, ktoré iba vypúšťajú vzduch späť do miestnosti).
- Musia byť splnené predpisy týkajúce sa vypúšťania vzduchu.

## Dôležité upozornenia týkajúce sa režimu extrakcie



### VAROVANIE:

Riziko otravy výparmi, ktoré sú odsávané do digestora. Nikdy nepoužívajte zariadenie v režime extrakcie spolu s otvoreným spaľovacím zariadením, pokiaľ nie je zabezpečené dostatočné prúdenie vzduchu.

Otvorené spaľovacie zariadenia (napríklad plynové, olejové, drevné alebo uhoľné

ohrievače, ohrievače vody bez nádrží, iné ohrievače vody) nasávajú spaľovacie výpary z miestnosti a cez výfukovú rúrku alebo komín ich vyvedú von. V režime extrakcie sú výpary vo vnútri vysaté z kuchyne a príslušných miestností.

Toxické plyny z komína alebo spaľovacieho zariadenia môžu byť takto nasávané späť do obytných priestorov.

- Vždy sa uistite, že je zaručená dostatočná dodávka vzduchu a že vzduch môže cirkulovať.
- Samotné zariadenie na prívod / extrakciu vzduchu nezaručuje dodržanie maximálnej hodnoty.

Bezpečná prevádzka je možná len vtedy, keď podtlak v miestnosti, kde je zariadenie umiestnené nepresahuje 4 Pa (0,04 mbar). To sa dá dosiahnuť, keď vzduch potrebný na spaľovanie môže prúdiť cez otvory, ktoré nie sú uzatvárateľné, napríklad na dverách, oknách, v spojení s prívodom / extraktorom vzduchu alebo prostredníctvom iných technických opatrení. V každom prípade sa poraďte s kvalifikovaným kominárom, ktorý dokáže posúdiť vetranie vášho domu a navrhnúť vhodné opatrenia pre primerané vetranie. Ak sa odsávač používa výlučne v recirkulačnom režime, je možná neobmedzená prevádzka.

### Dôležitá poznámka k demontáži zariadenia

- Demontáž je obdobou montáže v opačnom poradí.
- Pri demontáži si vezmite druhú osobu, aby ste sa vyhli zraneniam.

## Montáž (vývod von)

**Poznámka:** Ak je digestor poháňaný inou energiou ako elektrina, podtlak v miestnosti nesmie presiahnuť 4 Pa (4 x 10<sup>-5</sup> bar).

## Montáž (vývod dnu)

Ak nemáte vývod na vonkajšej strane, odvádzacie potrubie nie je potrebné a montáž je podobná ako v časti "Inštalácia (vývod von)".

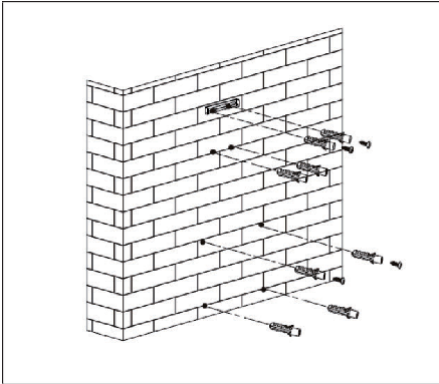
### Dôležité informácie pre montáž potrubí na odvod vzduchu

Na zabezpečenie optimálneho odsávania vzduchu sa musia prísne dodržiavať nasledujúce pokyny. Nedodržanie týchto základných pokynov zníži výkon a zvýši hladinu hluku digestora.

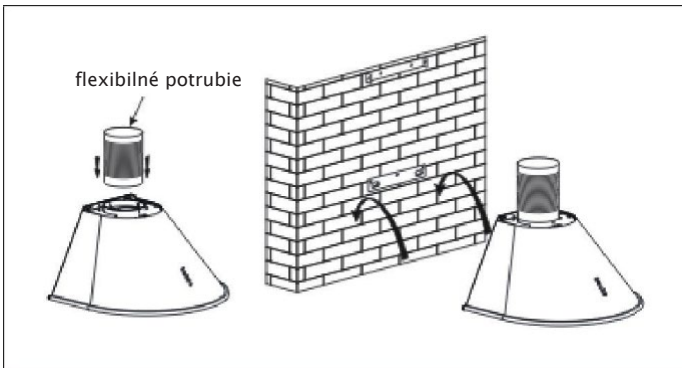
- Uistite sa, že potrubie je čo najkratšie a najpriamejšie.
- Nepoužívajte menšie potrubie a neobmedzujte ho.
- Ak sa používajú ohybné potrubia, musí byť potrubie vždy pevne namontované, aby sa minimalizovala strata tlaku.
- Montáž musí vykonať kvalifikovaný elektrikár alebo iná kompetentná osoba.
- Nepripájajte potrubie digestora k existujúcemu vetraciemu systému, ktorý sa používa pre iné zariadenie, napríklad komín.
- Uhol ohybu flexibilnej trubice by nemal byť menší ako 120 °. Potrubie vodorovne zarovnajte. Potrubie by malo alternatívne viesť hore od východiskového bodu a viesť k vonkajšej stene.
- Po montáži sa uistite, že strany digestora sú na tej istej úrovni, aby sa zabránilo zhromažďovaniu tuku na jednom konci zariadenia.
- Uistite sa, že výfukové potrubie vybrané na inštaláciu vyhovuje príslušným normám a je ohňovzdorné.

## MONTÁŽ

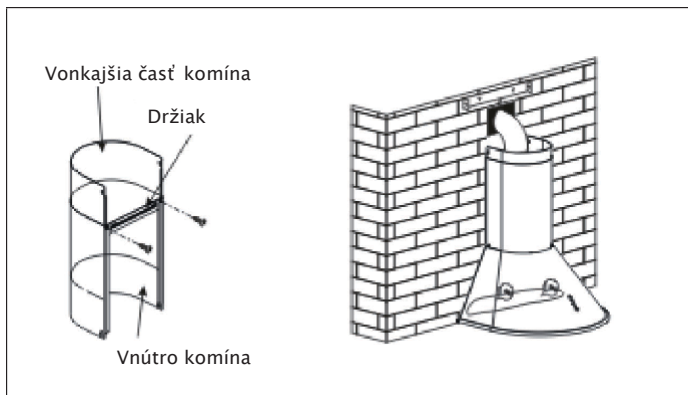
1. Digestor by mal byť umiestnený vo vzdialenosti 65 -75 cm nad miestom varenia, pre čo najlepší účinok.
2. Umiestnite hák na vhodné miesto v požadovanej výške a dbajte aby zostava bola v rovine. Pevná poloha vnútorného komínového držíaka je miestom pre komín.



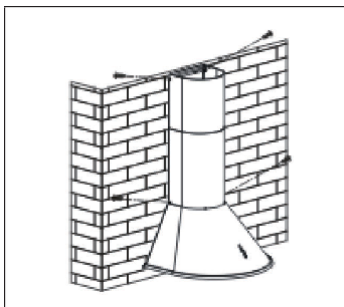
3. Nainštalujte potrubie a upevnite ho káblovou páskou. Potom nasadte digestor na hák.



4. Pripevnite vonkajšiu časť komína k vonkajšej časti komína a uistite sa, že vnútorný komín je v voľne nastaviteľný. Potom nainštalujte komín na digestor a nadvihnite expanznú rúrku, až kým ju nevytiahnete zo steny cez otvor v stene.



5. Nastavte výšku vnútornej časti komína do polohy vnútorného komínového držiaka a zaistite ho skrutkou, po nastavení polohy upevnite zostavu pomocou bezpečnostnej skrutky. Pozri Obr. 5 Po nastavení polohy upevnite telo digestora bezpečnostnou skrutkou.



**Poznámka:** Dva bezpečnostné vetracie otvory sú umiestnené na zadnom kryte s priemerom 6 mm.



## OVĽADACÍ PANEL



(1) (2) (3) (4) (5)

1	Vypnuté	Týmto tlačidlom vypnete ventiláciu.
2	Nízka rýchlosť ventilátora	Na vetranie kuchyne použite nízku úroveň. Táto možnosť je vhodná na varenie ktoré nevytvára veľa pary. Opätovným stlačením ventilátor vypnete.
3	Stredná rýchlosť ventilátora	Stredná úroveň je ideálna na bežné varenie. Opätovným stlačením ventilátor vypnete.
4	Vysoká rýchlosť ventilátora	Zvoľte vysokú úroveň, keď sa tvorí silný dym alebo para, aby ste dosiahli najvyššiu účinnosť odsávania. Opätovným stlačením motor vypnete.
5	Osvetlenie	Slúži na zapnutie a vypnutie svetla.

## ČISTENIE A ÚDRŽBA

### Čistenie filtračného sita s uhlíkovým mazivom

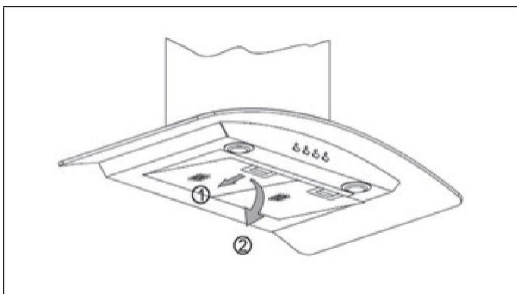
Filtračné sita je vyrobené z nehrdzavejúcej ocele s vysokou hustotou. Nepoužívajte naň korozívny čistiaci prostriedok. Udržiavanie čistého filtra zabezpečuje správne fungovanie spotrebiča. Prísne dodržujte pokyny uvedené nižšie.

#### Spôsob 1:

Sieťku filtra vložte do čistej vody s teplotou 40-50 °C, nasypete do saponátu a namočte na 2-3 minúty. Majte nasadené rukavice a sieťku očistite mäkkou kefou. Nepoužívajte príliš veľký tlak, pretože sieťka je jemná a ľahko sa poškodí.

**Spôsob 2:**

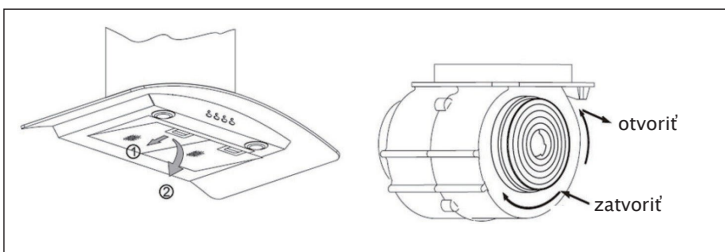
Pokiaľ je to uvedené v pokynoch, môžu byť vložené do umývačky riadu, teplotu nastavte približne na 60 stupňov.

**Čistenie digestora**

- Ak chcete dlhodobu chrániť hlavné telo pred koróziou, digestor by ste mali čistiť horúcou vodou a nekoróznym čistiacim prostriedkom každé dva mesiace.
- Nepoužívajte abrazívny čistiaci prostriedok, pretože by mohol poškodiť telo digestora.
- Motor a ostatné náhradné diely čistite bez použitia vody, pretože to by mohlo spôsobiť poškodenie zariadenia.
- Pred čistením spotrebiča nezabudnite vypnúť napájanie
- Uhlíkový filter by nemal byť vystavený teplu.
- Neotvárajte pevnú lištu okolo uhlíkového filtra.
- Ak je zástrčka alebo kábel poškodený, zariadenie nepoužívajte a chybné komponenty vymeňte.

**Montáž uhlíkového filtra**

Odstráňte kovové filtre tuku. Uhlíkové filtre sú umiestnené na oboch koncoch motora. Filtre s aktívnym uhlím otáčajte, kým sa neodskrutkujú. Uhlíkové filtre by sa mali vymeniť každých 3 až -6 mesiacov alebo ak sa prejavia známky poškodenia.



## RIEŠENIE PROBLÉMOV

Chyba	Možná příčina	Riešenie
Svetlo svieti, ale motor nefunguje.	Lopatky ventilátora sú zablokované.	Odstráňte blokáciu.
	Kondenzátor je poškodený.	Vymeňte kondenzátor.
	Motor sa zasekol. Poškodenie ložiska.	Vymeňte motor.
	Motor vydáva zápach.	Vymeňte motor.
Svetlo nesvieti a motor nefunguje.	Poškodené svetlo.	Vymeňte svetlá.
	Uvoľnený napájací kábel.	Pripojte káble podľa zobrazenia na diagrame.
Telo digestora sa trasie.	Lopatka motora sa poškodila a spôsobuje trasenie.	Vymeňte lopatku alebo ventilátor.
	Motor nie je pevne zavesený.	Pevne pripevnite motor.
	Motor nie je pevne primontovaný.	Telo digestora musí byť pevne pripevnené.
Nedostatočné sanie digestora.	Vzdialenosť medzi digestorom a sporákom je príliš veľká.	Upravte vzdialenosť.
	Príliš silná ventilácia cez okná alebo dvere.	Vyberte nové miesto a znovu namontujte zariadenie.

## INFORMAČNÝ LIST PRODUKTU

Informácie podľa nariadenia (EÚ) č. 65/2014

Metódy merania a výpočtu podľa EN 61591: 1997 + A1: 2006 + A2: 2 011 + A11: 2014 + A12: 2015

Kód produktu	10022115, 10022116, 10028132, 10028133, 10041131		
Popis	Symbol	Hodnota	Jednotka
Ročná spotreba energie	AEEhood	60,3	kWh/Jahr
Trieda energetickej efektivity		C	
Dynamická účinnosť tekutín	FDEhood	15,4	
Trieda dynamickej účinnosti kvapalín		D	
Účinnosť osvetlenia	LEhood	44	Lux/W
Trieda účinnosti osvetlenia		A	
Účinnosť filtrovania tukov	GFEhood	76,3	%
Trieda účinnosti filtrovania tukov		C	
prúd vzduchu pri minimálnej a maximálnej rýchlosti pri normálnom používaní, vylúčený režim zosilnenia		282,8 / 492,6	m <sup>3</sup> /h
prúd vzduchu pri intenzívnom alebo zosilnenom nastavení		-	m <sup>3</sup> /h
vzduchom prenášané akustické emisie akustického výkonu A pri minimálnej a maximálnej rýchlosti dostupné pri bežnom používaní		56 / 65	dB
vzduchom prenášané akustické emisie akustického výkonu A pri intenzívnom nastavení alebo zosilnení		-	dB
spotreba energie vo vypnutom režime	P <sub>0</sub>	0	W
Spotreba energie v pohotovostnom režime	P <sub>s</sub>	-	W
<b>Kontaktné informácie</b>	Chal-Tec GmbH, Wallstraße 16, 10179 Berlín, Nemecko.		

**Informácie podľa nariadenia (EÚ) č. 66/2014**

Metódy merania a výpočtu podľa EN 61591: 1997 + A1: 2006 + A2: 2 011 + A11: 2014 + A12: 2015

Kód produktu	10022115, 10022116, 10028132, 10028133		
Popis	Symbol	Hodnota	Jednotka
Ročná spotreba energie	AEChood	60,3	kWh/Jahr
Faktor predĺženia času	f	1,4	
Dynamická účinnosť tekutín	FDEhood	15,4	
Index energetickej efektivity	EElhood	76	
Nameraná rýchlosť prúdenia vzduchu v bode najlepšej účinnosti	QBEP	259,6	m <sup>3</sup> /h
Meraný tlak vzduchu v bode najlepšej účinnosti	PBEP	240	Pa
Maximálny prietok vzduchu	Qmax	492,6	m <sup>3</sup> /h
Meraný elektrický príkon v bode najlepšej účinnosti	WBEP	112,3	W
Nominálny výkon osvetľovacieho systému	WL	4,0	W
Priemerné osvetlenie osvetľovacieho systému varnej plochy	Emiddle	176	Lux
Zmeraná spotreba energie v pohotovostnom režime	Po	-	W
Meraná spotreba energie vo vypnutom stave	Ps	0	W
Úroveň akustického hluku	LWA	65	dB
<b>Kontaktné informácie</b>	Chal-Tec GmbH, Wallstraße 16, 10179 Berlín, Nemecko.		

## Informácie podľa nariadenia (EÚ) č. 65/2014

Metódy merania a výpočtu podľa EN 61591: 1997 + A1: 2006 + A2: 2 011 + A11: 2014 + A12: 2015

Kód produktu	10030274, 10030275		
Popis	Symbol	Hodnota	Jednotka
Ročná spotreba energie	AEEhood	47,0	kWh/Jahr
Trieda energetickej efektivity		A	
Dynamická účinnosť tekutín	FDEhood	30,4	
Trieda dynamickej účinnosti kvapalín		A	
Účinnosť osvetlenia	LEhood	35,5	Lux/W
Trieda účinnosti osvetlenia		A	
Účinnosť filtrovania tukov	GFEhood	78,0	%
Trieda účinnosti filtrovania tukov		C	
prúd vzduchu pri minimálnej a maximálnej rýchlosti pri normálnom používaní, vylúčený režim zosilnenia		354,0 / 607,2	m <sup>3</sup> /h
prúd vzduchu pri intenzívnom alebo zosilnenom nastavení		-	m <sup>3</sup> /h
vzduchom prenášané akustické emisie akustického výkonu A pri minimálnej a maximálnej rýchlosti dostupné pri bežnom používaní		62 / 72	dB
vzduchom prenášané akustické emisie akustického výkonu A pri intenzívnom nastavení alebo zosilnení		-	dB
spotreba energie vo vypnutom režime	P <sub>0</sub>	-	W
Spotreba energie v pohotovostnom režime	P <sub>s</sub>	0	W
<b>Kontaktné informácie</b>	Chal-Tec GmbH, Wallstraße 16, 10179 Berlín, Nemecko.		

## Informácie podľa nariadenia (EÚ) č. 66/2014

Metódy merania a výpočtu podľa EN 61591: 1997 + A1: 2006 + A2: 2 011 + A11: 2014 + A12: 2015

Kód produktu	10030274, 10030275		
Popis	Symbol	Hodnota	Jednotka
Ročná spotreba energie	AEChood	47,0	kWh/Jahr
Faktor predĺženia času	f	0,9	
Dynamická účinnosť tekutín	FDEhood	30,4	
Index energetickej efektivity	EElhood	51,5	
Nameraná rýchlosť prúdenia vzduchu v bode najlepšej účinnosti	QBEP	354,6	m <sup>3</sup> /h
Meraný tlak vzduchu v bode najlepšej účinnosti	PBEP	414	Pa
Maximálny prietok vzduchu	Qmax	616,0	m <sup>3</sup> /h
Meraný elektrický príkon v bode najlepšej účinnosti	WBEP	134,1	W
Nominálny výkon osvetľovacieho systému	WL	4	W
Priemerné osvetlenie osvetľovacieho systému varnej plochy	Emiddle	142	Lux
Zmeraná spotreba energie v pohotovostnom režime	Po	-	W
Meraná spotreba energie vo vypnutom stave	Ps	0	W
Úroveň akustického hluku	LWA	72	dB
<b>Kontaktné informácie</b>	Chal-Tec GmbH, Wallstraße 16, 10179 Berlín, Nemecko.		

## POZNÁMKY K OCHRANE ŽIVOTNÉHO PROSTREDIA

- Počas varenia zabezpečte dostatočný prísun vzduchu, aby mohol odsávač pár pracovať efektívne a s nízkou hlučnosťou.
- Nastavte rýchlosť ventilátora na množstvo pary produkovanej počas varenia. Intenzívny režim používajte iba v prípade potreby. Čím nižšie sú otáčky ventilátora, tým menej energie sa spotrebuje.
- Ak sa pri varení vytvára veľké množstvo pary, zvolte včas vyššiu rýchlosť ventilátora. Ak sa varná para už v kuchyni rozptýlila, digester musí byť v prevádzke dlhšie.
- Odsávač pár vypnite, keď ho už nepotrebuje.
- Ak ho už nepotrebuje, vypnite osvetlenie.
- Filter pravidelne čistite a v prípade potreby ho vymeňte, aby sa zvýšila účinnosť ventilačného systému a zabránilo sa nebezpečenstvu požiaru.
- Pri varení použite prikrývku, aby sa netvorilo toľko pary.

## POKYNY K LIKVIDÁCII



Ak vo vašej krajine existujú právne predpisy o zneškodňovaní elektrických a elektronických zariadení, tento symbol na výrobku alebo na jeho obale znamená, že tento výrobok nesmie byť likvidovaný spolu s domácim komunálnym odpadom. Namiesto toho ho treba odovzdať na zbernom mieste na recykláciu elektrických a elektronických zariadení.

Tým, že ho zlikvidujete v súlade s pravidlami, chránite životné prostredie a zdravie svojich blízkych pred negatívnymi dôsledkami.

predpismi chránite životné prostredie a zdravie svojich blízkych pred negatívnymi následkami. Informácie o recyklácii a likvidácii tohto produktu získate od miestnych úradov alebo u služby likvidácie domáceho odpadu.

## VÝROBCA A DOVOZCA (UK)

### Výrobca:

Chal-Tec GmbH, WALLSTRASSE 16, 10179 Berlín, Nemecko

### Dôležité pre Veľkú Britániu:

Berlin Brands Group UK Ltd PO  
Box 1145  
Oxford, OX1 9UW  
United Kingdom







**KLARSTEIN**