

**SAMSUNG**

# POUŽÍVATEĽSKÁ PRÍRUČKA

SM-R170

Slovak. 05/2020. Rev.1.2

[www.samsung.com](http://www.samsung.com)

# Obsah

## Základné informácie

- 3 Informácie o tejto príručke
- 4 Informácie o Galaxy Buds
- 5 Obsah balenia
- 6 Popis zariadenia
- 8 Príprava slúchadiel na používanie
- 10 Batéria
- 16 Identifikačné indikátory batérie

## Používanie slúchadiel

- 18 Pripojenie slúchadiel k mobilnému zariadeniu
- 24 Používanie slúchadiel
- 25 Používanie dotykového ovládača
- 28 Používanie služby inteligentnej hlasovej asistencie
- 29 Počúvanie hudby
- 30 Používanie ekvalizéra
- 31 Používanie funkcií hovoru
- 32 Použitie režimu okolitého zvuku

## Aplikácia Galaxy Wearable

- 34 Úvod
- 35 Pripojenie a odpojenie slúchadiel
- 36 Zobrazenie stavu slúchadiel a prispôsobenie nastavení
- 38 Kontrola používateľskej príručky

## Príloha

- 39 Riešenie problémov
- 42 Aktualizácia softvéru slúchadiel s programom Galaxy Buds Manager
- 43 Zaobchádzanie s Galaxy Buds
- 45 Reštartovanie slúchadiel
- 45 Vyberanie batérie

# Základné informácie

## Informácie o tejto príručke

Pred používaním tohto zariadenia si prečítajte túto príručku, aby ste zaistili jeho bezpečné a správne používanie.

- Popisy vychádzajú z predvolených nastavení zariadenia.
- Určitý obsah sa môže líšiť od vášho zariadenia v závislosti od oblasti, poskytovateľa služieb, špecifikácií modelu alebo softvéru zariadenia. Obrázky sa môžu líšiť od vzhľadu konkrétneho produktu. Obsah sa môže zmeniť bez predchádzajúceho upozornenia.
- Pred používaním iných zariadení sa uistite, že sú kompatibilné s Galaxy Buds. Navštívte [www.samsung.com](http://www.samsung.com), kde nájdete špecifikácie kompatibilných mobilných zariadení.
- Zabráňte ponoreniu zariadenia do tekutiny a vystaveniu prúdu vody pod tlakom, napríklad zo sprchy. Zariadenie nenoste počas sprchovania a plávania. V opačnom prípade sa môže zariadenie poškodiť.
- Úpravou operačného systému Galaxy Buds alebo inštaláciou softvéru z neoficiálnych zdrojov môžete doceliť poruchu a stratu či poškodenie údajov v Galaxy Buds. Tieto kroky predstavujú porušenie licenčnej zmluvy Samsung a a sú dôvodom na zrušenie záruky.
- Niektoré funkcie nemusia fungovať tak, ako sú popísané v tejto príručke. Závisí to od výrobcu a modelu mobilného zariadenia, ku ktorému pripájate Galaxy Buds.
- Tento produkt disponuje určitým bezplatným/open source softvérom. Ak chcete zobrazit' pokyny na zobrazenie licencie open source, prejdite na webovú stránku spoločnosti Samsung ([opensource.samsung.com](http://opensource.samsung.com)).

## Ikony s pokynmi



**Upozornenie:** situácie, v ktorých môže dôjsť k poraneniu používateľa alebo iných osôb



**Výstraha:** situácie, v ktorých môže dôjsť k poškodeniu zariadenia alebo iného vybavenia



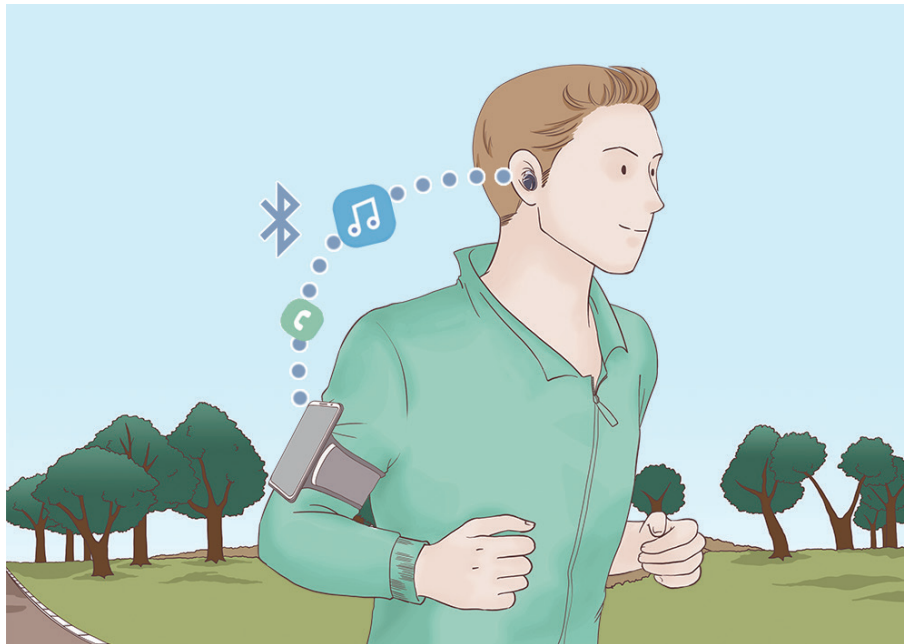
**Poznámka:** poznámky, tipy týkajúce sa používania alebo ďalšie informácie

## Informácie o Galaxy Buds

Galaxy Buds predstavujú bezdrôtové slúchadlá, ktoré vám po prepojení s vaším zariadením umožnia počúvať hudbu alebo odpovedať na prichádzajúce hovory, a to aj počas iných aktivít, napríklad cvičenia.



Slúchadlá nenoste na miestach s intenzívnou dopravou, ako sú napríklad cesty alebo priechody pre chodcov. Môže vás to ohroziť.



## Obsah balenia

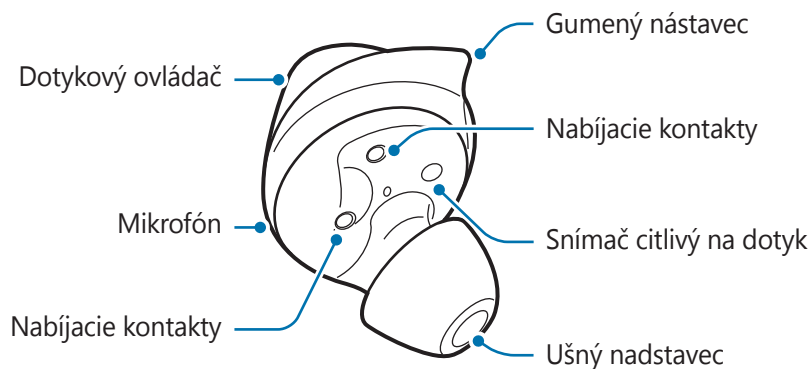
Obsah balenia nájdete uvedený v stručnej príručke.



- Položky dodané s Galaxy Buds, a dostupné príslušenstvo a ich obrázky sa môžu líšiť v závislosti od oblasti alebo poskytovateľa služieb.
- Dodané príslušenstvo je navrhnuté len pre Galaxy Buds a nemusí byť kompatibilné s inými zariadeniami.
- Vzhľad a technické parametre sa môžu zmeniť bez predchádzajúceho upozornenia.
- Ďalšie príslušenstvo si môžete kúpiť z webovej stránky spoločnosti Samsung. Pred nákupom sa uistite, že príslušenstvo je kompatibilné s modelmi.
- Používajte iba príslušenstvo schválené spoločnosťou Samsung. Používanie neschváleného príslušenstva môže mať za následok problémy s fungovaním a poruchy, na ktoré sa nevzťahuje záruka.
- Dostupnosť všetkého príslušenstva sa môže zmeniť, čo závisí výlučne od výrobcov. Ďalšie informácie o dostupnom príslušenstve nájdete na webovej lokalite spoločnosti Samsung.

## Popis zariadenia

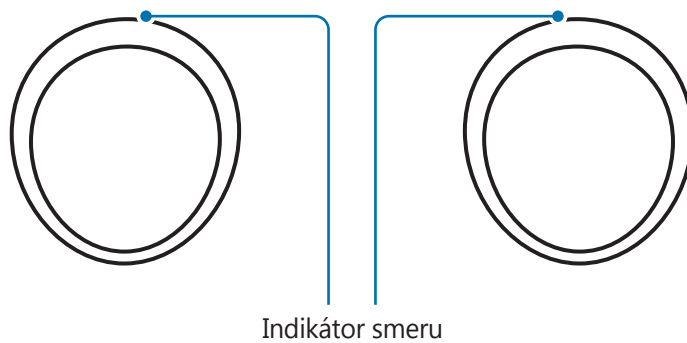
### Slúchadlo



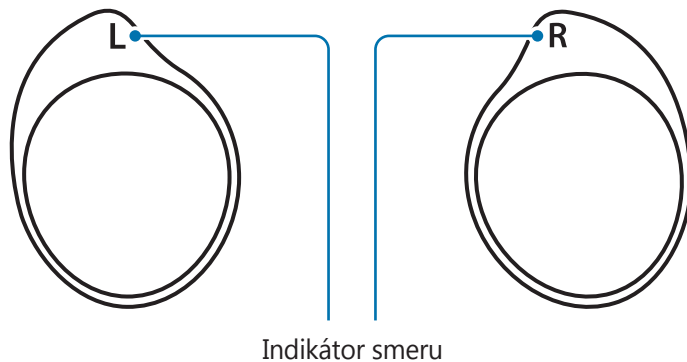
Ak používate slúchadla Galaxy Buds, keď sú poškodené, môže dôjsť k poraneniu. Slúchadlá Galaxy Buds znova používajte až po ich oprave v servisnom stredisku spoločnosti Samsung.

### Gumený nástavec

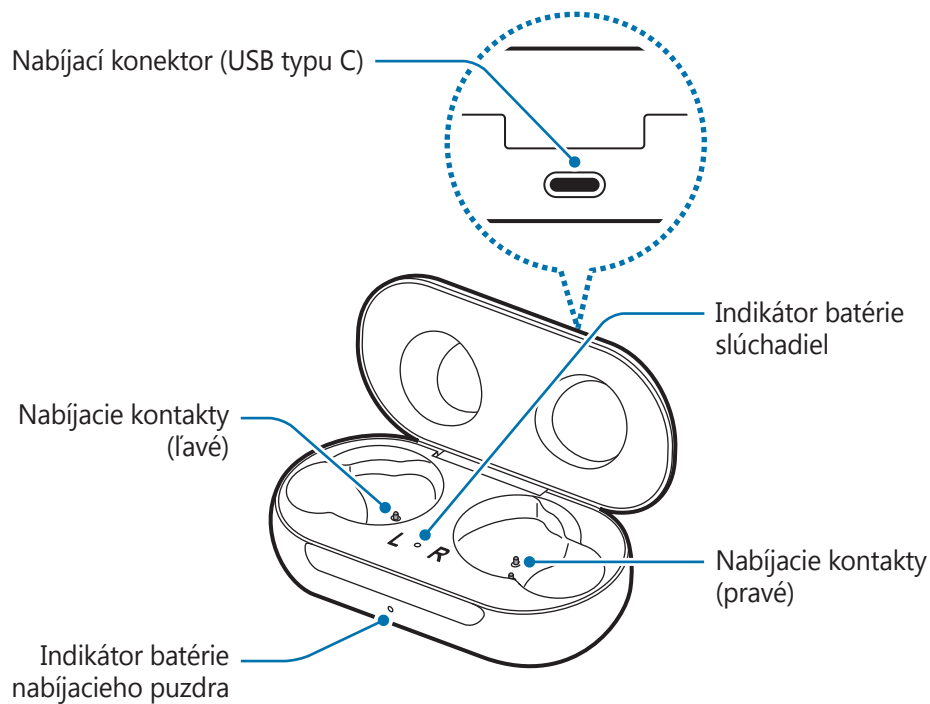
S (malé)



M, L



## Nabíjacie puzdro

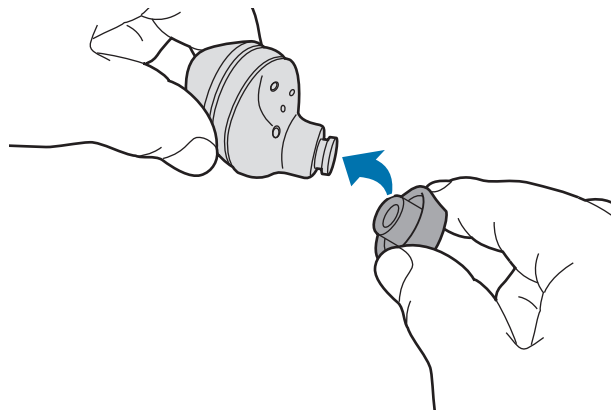



- Ak sa do nabíjacích kontaktov dostane pot alebo kvapalina, konektory Galaxy Buds môžu skorodovať. Ak sa do nabíjacích kontaktov alebo slúchadiel dostane pot alebo kvapalina, pred vloženíím slúchadiel do nabíjacieho puzdra ich vyčistite.
- Keď slúchadlá nabíjate alebo skladujete, zatvorte nabíjacie puzdro.

## Príprava slúchadiel na používanie

### Pripevnenie ušného nastavca k slúchadlu

- 1 Vyberte veľkosť ušného nastavca, ktorá vám najlepšie drží v uchu.
- 2 Upevnite ušný nastavec k úchytku v spodnej časti slúchadla.



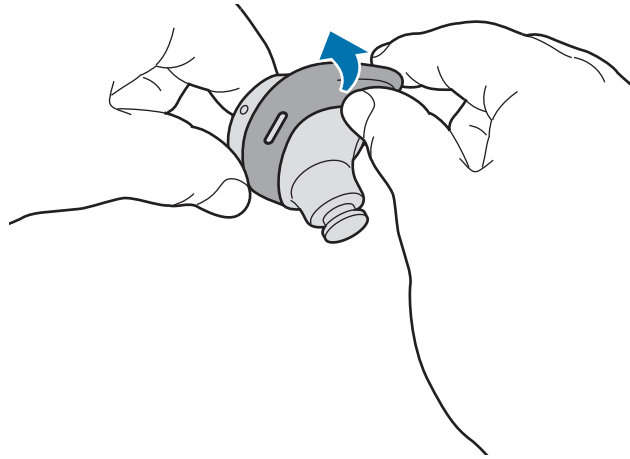
-  Slúchadlá si nekladajte do uší bez ušných nastavcov. V opačnom prípade si môžete uši poraniť.
- Pri upínaní alebo odopínaní ušného nastavca ho nevyťahujte viac, než je potrebné. Ušný nastavec sa môže opotrebovať.

- 3 Rovnako postupujte pri druhom slúchadle.



## Pripevnenie gumeného nastavca k slúchadlu.

- 1 Vyberte veľkosť gumeného nastavca, ktorá vám najlepšie drží v uchu.
- 2 Vyberte gumený nastavec pre ľavé alebo pravé ucho.
- 3 Upevnite háčik gumeného nastavca k fixačnému háčiku slúchadla a slúchadlo zakryte gumeným nastavcom.



- Slúchadlá si nekladajte do uší bez gumených nastavcov. V opačnom prípade si môžete uši poraniť.
- Pri upínaní alebo odopínaní gumeného nastavca ho nevytáhnajte viac, než je potrebné. Gumený nastavec sa môže opotrebovať.



Nepripevňujte gumené nastavce na slúchadlá v nesprávnom smere. Nastavce slúchadiel sa vám potom nevmestia správne do uší.

- 4 Rovnako postupujte pri druhom slúchadle.

## Batéria

### Nabíjanie batérie

Pred prvým použitím slúchadiel alebo ak sa slúchadlá dlhšiu dobu nepoužívali, úplne nabite batériu. Slúchadlá sa počas nabíjania zapnú. Pri úplnom vybití batérie je potrebné počkať aspoň 10 minút, aby začala opäť fungovať.

Skontrolujte smer každého slúchadla, vložte ich do príslušných otvorov a potom pripojte nabíjačku. Nabíjacie puzdro, ktoré disponuje vstavanou batériou, sa nabije spolu so slúchadlami.

Slúchadlá môžete nabíjať tak, že ich umiestníte do nabíjacieho puzdra bez toho, aby ste ho pripojili do elektrickej zásuvky.



Používajte len nabíjačky a káble schválené spoločnosťou Samsung. Použitie neschválených nabíjačiek alebo káblov môže spôsobiť explóziu batérie alebo poškodenie Galaxy Buds.

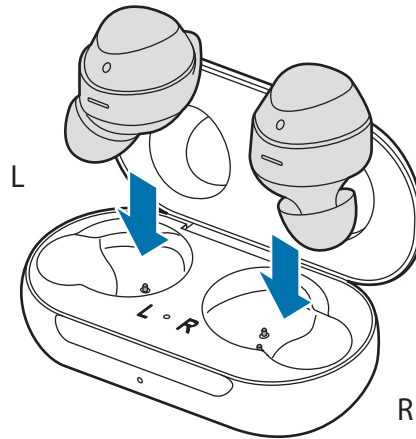


- Nesprávne pripojenie nabíjačky môže spôsobiť vážne poškodenie nabíjacieho puzdra. Na poškodenie spôsobené nesprávnym použitím sa nevzťahuje záruka.
- Používajte iba USB kábel typu C, ktorý sa dodáva spolu s Galaxy Buds. Nabíjacie puzdro sa môže poškodiť v prípade použitia kábla Micro USB.

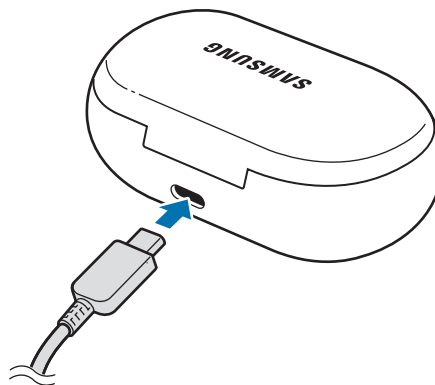



- Nabíjačky sa predávajú samostatne.
- Keď sa nabíjačka nepoužíva, odpojte ju, aby sa šetrila elektrická energia. Nabíjačka nemá vypínacie tlačidlo, takže keď sa nepoužíva a nechcete zbytočne plytvat elektrickou energiou, mali by ste ju odpojiť z elektrickej zásuvky. Pri nabíjaní by sa mala nabíjačka nachádzať v blízkosti elektrickej zásuvky a mala by byť ľahko dostupná.
- Počas nabíjania batérie nie je možné používať bezdrôtové funkcie slúchadiel.
- Keď slúchadlá nabíjate alebo skladujete, zatvorte nabíjacie puzdro.
- Ak sa do nabíjacích kontaktov dostane pot alebo kvapalina, konektory Galaxy Buds môžu skorodovať. Ak sa do nabíjacích kontaktov alebo slúchadiel dostane pot alebo kvapalina, pred vložením slúchadiel do nabíjacieho puzdra ich vyčistite.
- Nepripevňujte gumené nadstavce na slúchadlá v nesprávnom smere. Slúchadlá sa nebudú nabíjať v prípade nesprávneho vloženia do nabíjacieho puzdra.

- 1 Otvorte nabíjacie puzdro.
- 2 Skontrolujte nasmerovanie slúchadiel a správne ich vložte do príslušných otvorov v nabíjacom puzdre.



- 3 Zatvorte nabíjacie puzdro.
- 4 Pripojte kábel USB k nabíjačke a potom pripojte kábel USB do nabíjacieho konektora.



 Nesprávne pripojenie kábla USB môže spôsobiť vážne poškodenie nabíjacieho puzdra. Na poškodenie spôsobené nesprávnym použitím sa nevzťahuje záruka.

- 5 Pripojte nabíjačku do elektrickej zásuvky.  
Batérie slúchadiel a nabíjacieho puzdra sa nabíjajú súčasne.
- 6 Po úplnom nabití odpojte nabíjacie puzdro od nabíjačky. USB kábel najskôr odpojte od nabíjacieho puzdra a potom ho odpojte z elektrickej zásuvky.

## Zníženie spotreby energie batérie

Ak slúchadlá nepoužívate, uložte ich v nabitom nabíjacom puzdre. Senzor vzdialenosti naďalej funguje počas používania slúchadiel. naďalej funguje počas používania slúchadiel, a tým sa skracuje čas používania.

## Tipy a bezpečnostné opatrenia týkajúce sa batérie

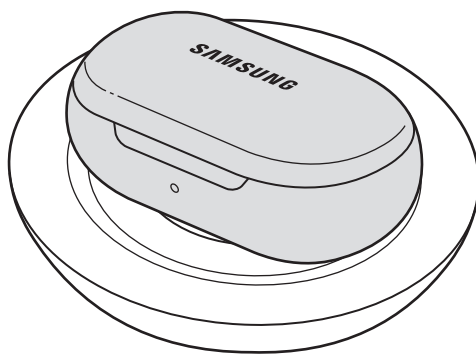
- Ak sa do nabíjacích kontaktov dostane pot alebo kvapalina, konektory Galaxy Buds môžu skorodovať. Ak sa do nabíjacích kontaktov alebo slúchadiel dostane pot alebo kvapalina, pred vloženíím slúchadiel do nabíjacieho puzdra ich vyčistite.
- Používanie iného zdroja napájania než je nabíjačka, ako napr. počítač, môže spôsobiť nižšiu rýchlosť nabíjania v dôsledku nižšieho elektrického prúdu.
- Počas nabíjania sa môžu slúchadlá a nabíjacie puzdro zahrievať. Je to normálny jav, ktorý by nemal ovplyvniť životnosť ani výkon slúchadiel. Ak sa batéria zahreje viac ako zvyčajne, nabíjačka by mohla prestať nabíjať.
- Ak sa slúchadlá a nabíjacie puzdro nenabíjajú správne, odneste ich spolu s nabíjačkou do servisného strediska spoločnosti Samsung.
- Vyhýbajte sa prehnutiu kábla USB. V opačnom prípade sa môže kábel USB poškodiť alebo sa môže skrátiť jej životnosť. Nikdy nepoužívajte poškodený USB kábel.

## Bezdrôtové nabíjanie

Nabíjacie puzdro má zabudovanú bezdrôtovú nabíjaciu cievku. Batériu možno nabíjať cez bezdrôtovú nabíjačku alebo iné zariadenie, ktoré plní funkciu bezdrôtovej nabíjačky.

### Nabíjanie batérie pomocou bezdrôtovej nabíjačky

- 1 Otvorte nabíjacie puzdro.
- 2 Skontrolujte nasmerovanie slúchadiel a správne ich vložte do príslušných otvorov v nabíjacom puzdre.
- 3 Zatvorte nabíjacie puzdro.
- 4 Umiestnite stred nabíjacieho puzdra do stredu bezdrôtovej nabíjačky.



- 5 Po úplnom nabití odpojte nabíjacie puzdro od bezdrôtovej nabíjačky.



#### Opatrenia pri bezdrôtovom nabíjaní

Neumiestňujte nabíjacie puzdro na bezdrôtovú nabíjačku, ak sú medzi nabíjacím puzdrom a bezdrôtovou nabíjačkou vodivé materiály, napríklad kovové predmety a magnety.

Galaxy Buds sa nemusia správne nabiť alebo sa môžu prehriať, prípadne sa môže nabíjacie puzdro poškodiť.



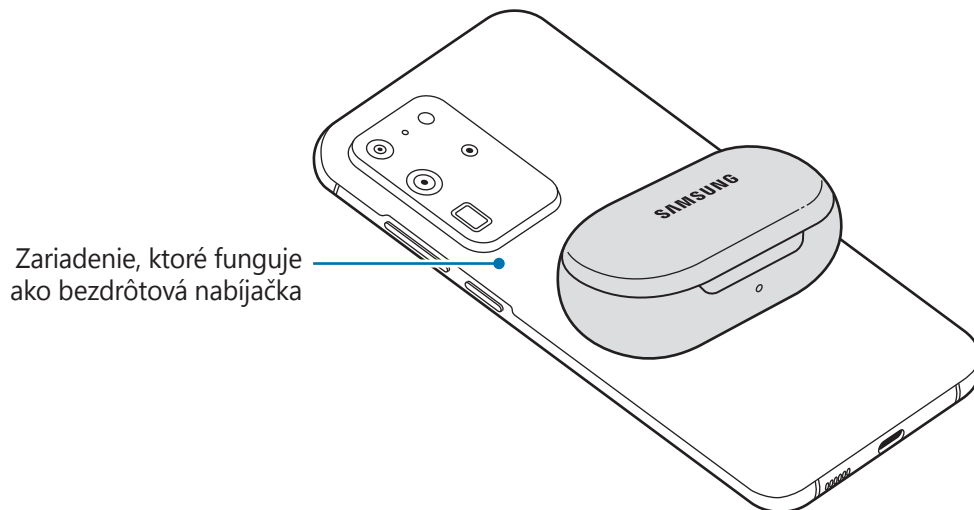
Používajte bezdrôtové nabíjačky schválené spoločnosťou Samsung. Ak používate iné bezdrôtové nabíjačky, batéria sa nemusí správne nabiť.

## Nabíjanie batérie pomocou PowerShare

- 1 Otvorte nabíjacie puzdro.
- 2 Skontrolujte nasmerovanie slúchadiel a správne ich vložte do príslušných otvorov v nabíjacom puzdre.
- 3 Zatvorte nabíjacie puzdro.
- 4 Umiestnite stred zadnej strany nabíjacieho puzdra na zariadenie, ktoré funguje ako bezdrôtová nabíjačka.



Umiestnenie cievky bezdrôtového nabíjania sa môže líšiť v závislosti od zariadenia. Upravte zariadenie a nabíjacie puzdro tak, aby vytvorili silné spojenie.



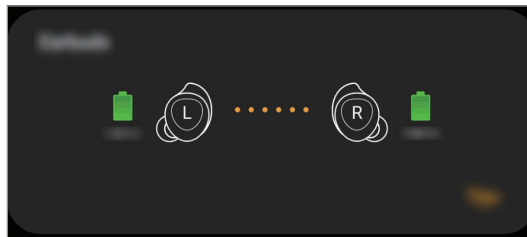
**5** Po úplnom nabití odpojte nabíjacie puzdro od zariadenia.



- Na správne nabitie nehýbte počas nabíjania zariadením ani nabíjacím puzdrom.
- Ak nabíjate Galaxy Buds počas nabíjania zariadenia, ktoré funguje ako bezdrôtová nabíjačka, rýchlosť nabíjania sa môže znížiť alebo sa Galaxy Buds nemusia správne nabiť. Závisí to od typu nabíjačky.
- Rýchlosť alebo účinnosť nabíjania sa môže líšiť v závislosti od stavu zariadenia alebo okolitého prostredia.
- V prípade, že zostávajúca úroveň nabitia batérie, ktoré funguje ako bezdrôtová nabíjačka, klesne pod určitú úroveň zdieľanie napájania sa zastaví.

## Kontrola úrovne nabitia batérie

Pripojte slúchadlá k mobilnému zariadeniu, spustíte na mobilnom zariadení aplikáciu **Galaxy Wearable** a na karte **Slúchadlá** si zobrazte stav úrovne nabitia batérie každého slúchadla. Ďalšie informácie nájdete v časti [Pripojenie slúchadiel k mobilnému zariadeniu](#).



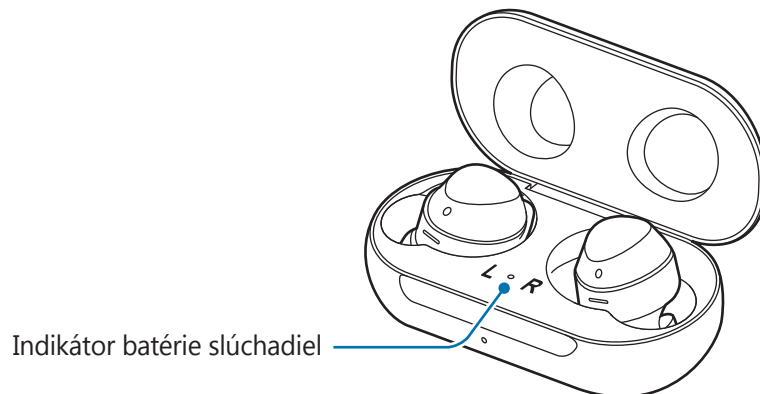
Keď je ostávajúca úroveň nabitia batérie nízka, na paneli oznámení v mobilnom zariadení sa zobrazí oznámenie.

## Identifikačné indikátory batérie

Indikátory batérie vás informujú o stave nabíjania slúchadiel a nabíjacieho puzdra.

Kontrolka batérie slúchadla sa nachádza vnútri nabíjacieho puzdra a zobrazuje stav nabíjania slúchadiel. Indikátor batérie nabíjacieho puzdra na prednej časti nabíjacieho puzdra signalizuje stav nabitia samotného puzdra.

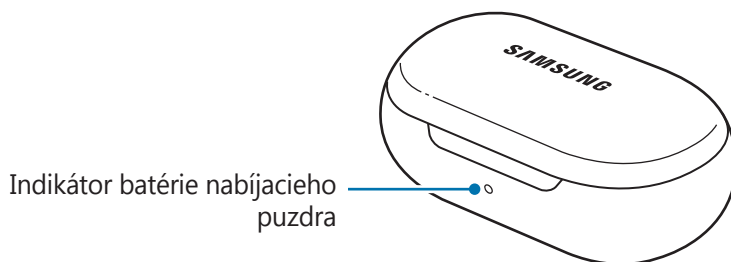
### Indikátor batérie slúchadiel



Farba	Stav
Nepretržite svieti načerveno	• Nabíja sa
Nepretržitá zelená	• Úplne nabité
Blikne načerveno	• Nabíjanie je zablokované v dôsledku abnormálnej teploty



## Indikátor batérie nabíjacieho puzdra



Farba	Stav
Nepretržite svieti načerveno	• Nabíja sa
Nepretržitá zelená	• Úplne nabité
Bliká načerveno (rýchlo)	• Nabíjanie je zablokované v dôsledku abnormálnej teploty
Bliká načerveno (pomaly)	• Slabá batéria
Červená (zostane rozsvietená päť sekúnd po zatvorení nabíjacieho puzdra)	• Úroveň nabitia batérie je nízka (nižšia ako 30 %)
Žltá (zostane rozsvietená päť sekúnd po zatvorení nabíjacieho puzdra)	• Úroveň nabitia batérie je stredná (medzi 30 % a 60 %)
Zelená (zostane rozsvietená päť sekúnd po zatvorení nabíjacieho puzdra)	• Úroveň nabitia batérie je vysoká (viac ako 60 %)



- Indikátor batérie nabíjacieho puzdra zabliká načerveno, keď dôjde počas nabíjania k prerušeniu externého napájania.
- Ak indikátory batérie nefungujú tak, ako je to opísané, odpojte nabíjačku od nabíjacieho puzdra a znova ju k nemu pripojte.

# Používanie slúchadiel

## Pripojenie slúchadiel k mobilnému zariadeniu

### Prvé pripojenie slúchadiel k mobilnému zariadeniu Samsung

- 1 Skontrolujte nasmerovanie slúchadiel a správne ich vložte do príslušných otvorov v nabíjacom puzdre.

Ak indikátor batérie slúchadiel neblinká, pripojte nabíjacie puzdro do nabíjačky a nabíjajte ich viac ako 10 minút.

- 2 Zatvorte nabíjacie puzdro.

- 3 Otvorte nabíjacie puzdro.

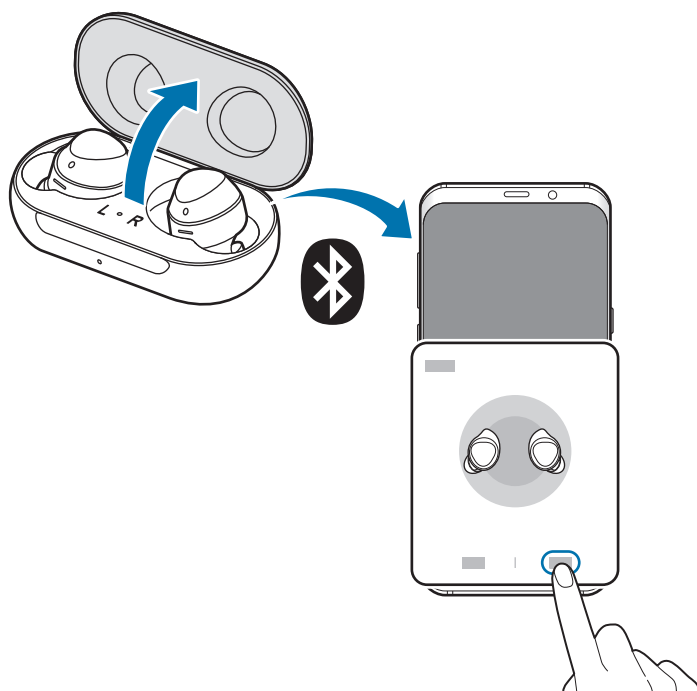
Slúchadlá prejdú do režimu párovania Bluetooth a na mobilnom zariadení sa vám automaticky zobrazí kontextové okno.

Ak sa kontextové okno nezobrazí alebo ak chcete vytvoriť pripojenie z mobilným zariadením inej značky než je Samsung, ktoré využíva OS Android, prečítajte si [Pripojenie k mobilnému zariadeniu inej značky než je Samsung, ktoré rovnako využíva OS Android \(alebo sa vyskakovacie okno pripojenia nezobrazí\)](#).



Keď indikátor batérie nabíjacieho puzdra blinká načerveno, vyberte slúchadlá z nabíjacieho puzdra a znovu ich vložte do puzdra.

- 4 Na mobilnom zariadení ťuknite vo vyskakovacom okne na možnosť **Pripojiť**.



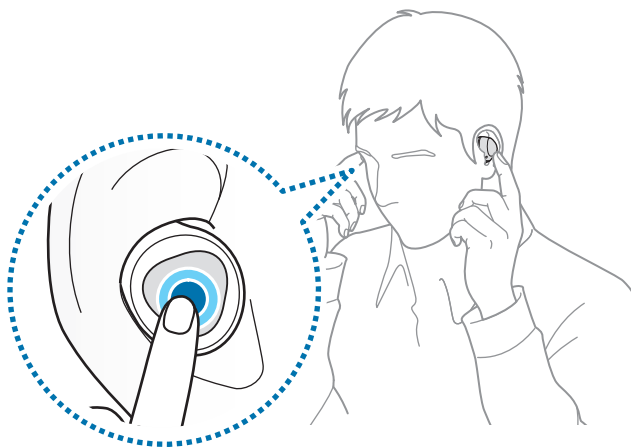
Vyskakovacie okno pripojenia sa otvorí iba na mobilných zariadeniach Samsung s operačným systémom Android vo verzii 7.1.1 alebo novšej, ktoré majú nainštalovanú aplikáciu SmartThings. Ak sa vyskakovacie okno neotvorí, aktualizujte si aplikáciu SmartThings na najnovšiu verziu.

## 5 Dokončíte pripojenie podľa zobrazených pokynov.

Po pripojení slúchadiel k mobilnému zariadeniu sa slúchadlá automaticky pokúsia o pripojenie k mobilnému zariadeniu vždy, keď otvoríte nabíjacie puzdro, kým v ňom budú vložené slúchadlá.



- Ak sa slúchadlá nepripoja k mobilnému zariadeniu do troch minút, režim párovania Bluetooth sa deaktivuje. Zatvorte nabíjacie puzdro a opäť ho otvorte. Slúchadlá prejdú do režimu párovania Bluetooth.
- Ak sa chcete po vytvorení pripojenia pripojiť k inému mobilnému zariadeniu, prečítajte si časť [Pripájanie k iným zariadeniam](#).
- Ak sa slúchadlá nepripájajú k mobilnému zariadeniu, vyskakovacie okno pripojenia sa nezobrazí alebo vaše mobilné zariadenie nebude vedieť nájsť slúchadlá, ťuknite a podržte dotykové ovládači obidvoch slúchadiel, kým ich nosíte, čím prejdete do režimu ručného párovania Bluetooth. Po prechode do režimu párovania Bluetooth začujete zvuk. Tento spôsob však nemôžete použiť pri prehrávaní hudby, ak nastavíte úpravu hlasitosti ako prednastavenú funkciu po ťuknutí a podržaní.



## Pripojenie k mobilnému zariadeniu inej značky než je Samsung, ktoré rovnako využíva OS Android (alebo sa vyskakovacie okno pripojenia nezobrazí)

1 Na svojom mobilnom zariadení spustíte **Galaxy Store** alebo **Obchod Play** a stiahnete si aplikáciu Galaxy Wearable.



- Aplikáciu Galaxy Wearable je možné stiahnuť iba pre zariadenia s operačným systémom Android 5.0 (API 21) alebo novším s 1,5 GB alebo viac pamäte RAM.
- Jazyk aplikácie Galaxy Wearable v pripojenom mobilnom zariadení môžete zmeniť. V mobilnom zariadení spustíte **Nastavenia** → **Všeobecné spravovanie** → **Jazyk a vstup** → **Jazyk**. Ak aplikácia Galaxy Wearable nepodporuje jazyk vybraný na obrazovke Nastavenia, môže sa predvolene zobraziť angličtina.

2 Skontrolujte nasmerovanie slúchadiel a správne ich vložte do príslušných otvorov v nabíjacom puzdre.

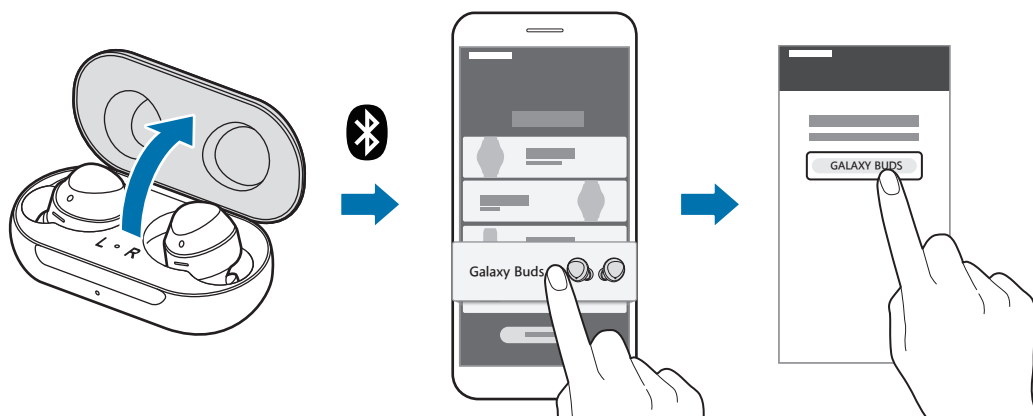
Ak indikátor batérie slúchadiel neblinká, pripojte nabíjacie puzdro do nabíjačky a nabíjajte ich viac ako 10 minút.

3 Zatvorte nabíjacie puzdro.

4 Otvorte nabíjacie puzdro.

Slúchadlá prejdú do režimu párovania Bluetooth automaticky.

5 Na svojom mobilnom zariadení spustíte aplikáciu **Galaxy Wearable** a podľa zobrazených pokynov dokončíte pripojenie.



## Tipy a bezpečnostné opatrenia pri pripájaní k mobilnému zariadeniu

- Ak sa slúchadlá nepripoja k mobilnému zariadeniu do troch minút, režim párovania Bluetooth sa deaktivuje. Zatvorte nabíjacie puzdro a opäť ho otvorte. Slúchadlá prejdú do režimu párovania Bluetooth.
- Ak sa chcete po vytvorení pripojenia pripojiť k inému mobilnému zariadeniu, prečítajte si časť [Pripájanie k iným zariadeniam](#).
- Ak sa slúchadlá nepripájajú k mobilnému zariadeniu, vyskakovacie okno pripojenia sa nezobrazí alebo vaše mobilné zariadenie nebude vedieť nájsť slúchadlá, ťuknite a podržte dotykové ovládači obidvoch slúchadiel, kým ich nosíte, čím prejdete do režimu ručného párovania Bluetooth. Po prechode do režimu párovania Bluetooth začujete zvuk. Tento spôsob však nemôžete použiť pri prehrávaní hudby, ak nastavíte úpravu hlasitosti ako prednastavenú funkciu po ťuknutí a podržaní.
- Spôsoby pripojenia sa môžu líšiť v závislosti od zariadenia a verzie softvéru.
- Aplikáciu Galaxy Wearable je možné stiahnuť iba pre zariadenia s operačným systémom Android 5.0 (API 21) alebo novším s 1,5 GB alebo viac pamäte RAM.

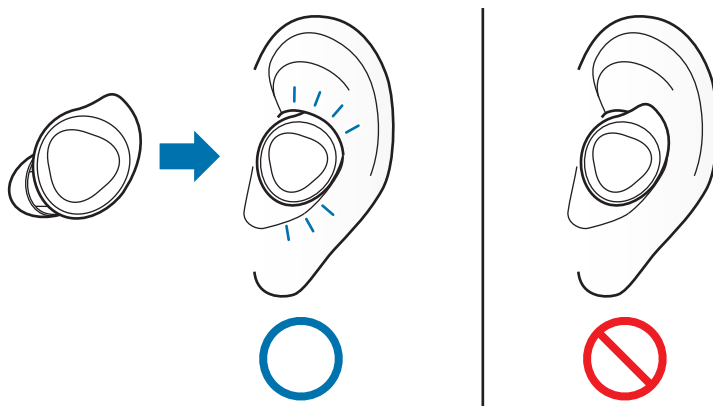
## Poznámky k používaniu pripojenia Bluetooth

Bluetooth je štandard bezdrôtovej technológie, ktorá sa pomocou frekvencie 2,4 GHz pripája k rôznym zariadeniam v blízkosti. Môže sa pripojiť a vymieňať si údaje s inými zariadeniami s rozhraním Bluetooth, ako sú napríklad mobilné zariadenia, bez použitia káblov.

- Ak sa chcete vyhnúť problémom pri pripájaní slúchadiel k inému zariadeniu, umiestnite tieto zariadenia blízko seba.
- Uistite sa, že slúchadlá a druhé zariadenie Bluetooth sú v rozsahu pripojenia Bluetooth (10 m). Táto vzdialenosť sa môže líšiť v závislosti od prostredia, v ktorom sa zariadenia používajú.
- Dbajte na to, aby medzi slúchadlami a pripojeným zariadením neboli žiadne prekážky vrátane ľudí, stien, rohov alebo plotov.
- Nedotýkajte sa antény Bluetooth pripojeného zariadenia.
- Technológia Bluetooth používa rovnakú frekvenciu ako niektoré priemyselné, vedecké, zdravotnícke a nízkovýkonové produkty a pri pripájaní v blízkosti takýchto produktov môže dôjsť k rušeniu.
- Niektoré zariadenia, najmä tie, ktoré nie sú testované alebo schválené spoločnosťou Bluetooth SIG, nemusia byť so slúchadlami kompatibilné.
- Funkciu Bluetooth nepoužívajte na nelegálne účely (napríklad na vytváranie pirátskych kópií súborov alebo nelegálne zaznamenávanie komunikácie na komerčné účely).

## Používanie slúchadiel

Vložte si gumené nadstavce do uší a upravte si ich tak, aby vám dobre držali v ušiach.



Zariadenie a niektoré príslušenstvá (predávajú sa samostatne) obsahujú magnety. Asociácia American Heart Association (US) a agentúra Medicines and Healthcare Products Regulatory Agency (UK) upozorňujú, že tieto magnety môžu vplyvať na prevádzku implantovaných kardiostimulátorov, kardioverterov, defibrilátorov, inzulínových púmp alebo ďalších elektrických zdravotníckych prístrojov (spoločne nazývané ako „Zdravotnícke prístroje“) do vzdialenosti 15 cm (6 palcov). Ak ste používateľom niektorého z týchto zdravotníckych prístrojov, **ZARIADENIE A NIEKTORÉ PRÍSLUŠENSTVO (PREDÁVA SA SAMOSTATNE) NEPOUŽÍVAJTE, POKIAL' SA NEPORADÍTE SO SVOJIM LEKÁROM.**



Svoje zariadenie a určité príslušenstvo (predáva sa samostatne) neskladujte v blízkosti magnetických polí. Karty s magnetickými pruhmi, ako sú kreditné karty, telefónne karty, vkladné knižky či palubné lístky, sa môžu vplyvom magnetických polí poškodiť.



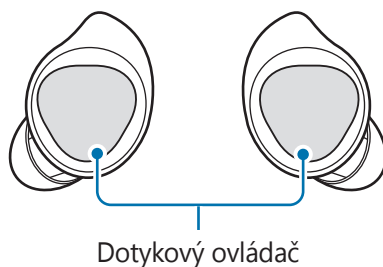
- Ak nebude senzor vzdialenosti doliehať na vaše uši, slúchadlá nemusia fungovať. V prípade, že nezaznie zvuk, ktorý vás informuje o rozpoznaní slúchadla, použite gumený nadstavec alebo ušný nadstavec vhodný pre vaše uši.
- Ak nosíte slúchadlo iba v jednom uchu, zaznie zvuk v mono režime. Režim sa automaticky prepne na stereo, keď si do uší vložíte obidve slúchadlá.
- V oblastiach s obmedzeným používaním bezdrôtových zariadení, ako napr. v lietadlách a nemocniciach, dodržiavajte všetky vyvesené varovania a pokyny autorizovaného personálu.




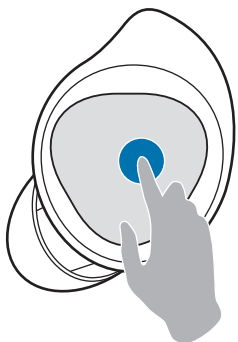
- 1 Skontrolujte smer každého slúchadla a vložte ich do uší tak, aby gumený nastaviteľ smeroval nahor, až kým vám dobre nesedia v ušiach.
- 2 Rotovaním vpravo a vľavo vo vašich ušiach si slúchadlá nastavíte.  
Senzor vzdialenosti po vložení slúchadiel automaticky rozpozná, že ich nosíte. Následne v slúchadle zaznie zvuk signalizujúci, že slúchadlo bolo rozpoznané.

## Používanie dotykového ovládača

Pomocou dotykového ovládača môžete ovládať prehrávanie hudby, prijímať alebo odmietať hovory a začať hovoriť so službou inteligentnej hlasovej asistencie.



-  Netlačte prstami príliš silno na dotykový ovládač, aby ste si neporanili uši.
- Neťukajte na dotykový ovládač ničím ostrým, aby sa nepoškodil.



### Jedno ťuknutie

- Prehrajte alebo zastavte prehrávanie skladby.



### Dvojité ťuknutie

- Prehrajte ďalšiu skladbu.
- Prijatie alebo ukončenie hovoru.
- Podržanie aktuálneho hovoru a prijatie druhého hovoru.
- Prepnutie medzi aktuálnym a podržaným hovorom.



### Trojité ťuknutie

- Prehrajte predchádzajúcu skladbu.
  - Ak po troch sekundách od začiatku prehrávania skladby trikrát ťuknete, skladba sa začne prehrávať od začiatku. Ak chcete prehrať predchádzajúcu skladbu, do troch sekúnd od začiatku prehrávania skladby trikrát ťuknite na dotykový ovládač.



### Ťuknutie a podržanie

- Aktivácia prednastavenej funkcie.
  - Predvolene je nastavená funkcia hlasových príkazov. Ďalšie informácie o zmene prednastavených ponúk nájdete v časti [Nastavenie prednastavenej funkcie pri Ťuknutí a podržaní](#).
- Odmietnuť hovor.
- Zapnutie alebo vypnutie mikrofónu počas hovoru.
  - Týmto sa v mobilnom zariadení nič nezobrazí.
- Prijatie podržaného hovoru po ukončení aktuálneho hovoru.



Ak sa slúchadlá nepripájajú k mobilnému zariadeniu, vyskakovacie okno pripojenia sa nezobrazí alebo vaše mobilné zariadenie nebude vedieť nájsť slúchadlá, ťuknite a podržte dotykové ovládači obidvoch slúchadiel, kým ich nosíte, čím prejdete do režimu ručného párovania Bluetooth. Po prechode do režimu párovania Bluetooth začujete zvuk. Tento spôsob však nemôžete použiť pri prehrávaní hudby, ak nastavíte úpravu hlasitosti ako prednastavenú funkciu po ťuknutí a podržaní.

### Používanie funkcie uzamknutia dotykového ovládača

Pomocou funkcie uzamknutia dotykového ovládača môžete zabrániť neúmyselným činnostiam.

- 1 Na mobilnom zariadení spustíte aplikáciu **Galaxy Wearable**.
- 2 Ťuknite na **Dotykový ovládač**.
- 3 Ťuknutím na prepínač **Zamknúť dotykový ovládač** funkciu aktivujete.

### Nastavenie prednastavenej funkcie pri Ťuknutí a podržaní

Na rýchlu a pohodlnú aktiváciu funkcií si môžete prednastaviť funkciu pri ťuknutí a podržaní pre každé slúchadlo.

- 1 Na mobilnom zariadení spustíte aplikáciu **Galaxy Wearable**.
- 2 Ťuknite na **Dotykový ovládač**.
- 3 Ťuknite na možnosť **Ľavé** alebo **Pravé** v časti **Ťuknutie a podržanie dotykového ovládača**.

4 Vyberte si funkciu, ktorú chcete použiť ako prednastavenú funkciu ťuknutia a podržania.

- **Hlas. príkaz:** Začnite hovoriť so službou inteligentnej hlasovej asistencie.
- **Rýchly okolitý zvuk:** Dočasne budete počuť externé zvuky v okolí – až po jednu minútu – kým bude znížená hlasitosť hudby.
- **Zníženie hlasitosti/Zvýšenie hlasitosti:** Úprava hlasitosti.



- Ak zvolíte ako prednastavenú funkciu po ťuknutí a podržaní na jednej strane možnosť úpravy hlasitosti, prednastavená funkcia po ťuknutí a podržaní na druhej strane sa tiež automaticky nastaví na možnosť úpravy hlasitosti.
- V prípade, že ste si už zvolili možnosť úpravy hlasitosti a pokúsite sa o zmenu prednastavenej funkcie po ťuknutí a podržaní na jednej strane, prednastavená funkcia po ťuknutí a podržaní na druhej strane sa automaticky nastaví na funkciu hlasových príkazov.

## Používanie služby inteligentnej hlasovej asistencie



- Táto funkcia je dostupná len v prípade pripojenia mobilného zariadenia s podporou služby inteligentnej hlasovej asistencie. Zavolá sa služba inteligentnej hlasovej asistencie nastavená na vašom mobilnom zariadení.
- V závislosti od služby inteligentnej hlasovej asistencie nastavenej na vašom mobilnom zariadení sú k dispozícii len niektoré jazyky. V závislosti od vašej oblasti nemusia byť určité funkcie k dispozícii.
- Keď zvolíte ako prednastavenú funkciu po ťuknutí a podržaní na jednej strane možnosť úpravy hlasitosti, prednastavená funkcia po ťuknutí a podržaní na druhej strane sa tiež automaticky nastaví na možnosť úpravy hlasitosti a nemôžete zavolať službu inteligentnej hlasovej asistencie a spustiť funkciu hlasových príkazov. Ďalšie informácie o zmene prednastavených ponúk nájdete v časti [Nastavenie prednastavenej funkcie pri ťuknutí a podržaní](#).

1 Ťuknite a podržte dotykový ovládač.

**2** Vyslovte hlasový príkaz a uvoľnite prst z dotykového ovládača.

V prípade, že Galaxy Buds príkaz rozpozná, Galaxy Buds vykoná príslušnú akciu.

Na zopakovanie hlasového príkazu alebo vyslovenie iného príkazu ťuknite a podržte stlačený dotykový ovládač.

## Tipy pre lepšie rozpoznávanie hlasu

- Hovorte zreteľne.
- Hovorte na tichých miestach.
- Nepoužívajte útočné ani slangové slová.
- Vyhýbajte sa hovoreniu s dialektickým prízvukom.

Galaxy Buds nemusí rozpoznať vaše príkazy alebo môže vykonať neželané príkazy v závislosti od vášho okolia alebo spôsobu reči.

## Počúvanie hudby

Po prepojení slúchadiel s mobilným zariadením môžete počúvať hudbu uloženú v mobilnom zariadení. Môžete streamovať hudbu prehrávanú z pripojeného mobilného zariadenia.

Na mobilnom zariadení spustíte aplikáciu hudobného prehrávača a prehrajte si hudbu.

Prostredníctvom slúchadiel môžete počúvať hudbu.

### Prehrávanie alebo zastavenie prehrávania skladby

Ťuknutím na dotykový ovládač spustíte alebo zastavíte prehrávanie skladby.

### Prehrávanie ďalšej skladby

Dvojitým ťuknutím na dotykový ovládač spustíte počas prehrávania prehrávanie ďalšej skladby.

## Prehrávanie predchádzajúcej skladby

Trojitém ťuknutím na dotykový ovládač počas prehrávania spustíte prehrávanie predchádzajúcej skladby.



Ak po troch sekundách od začiatku prehrávania skladby trikrát ťuknete, skladba sa začne prehrávať od začiatku. Ak chcete prehrať predchádzajúcu skladbu, do troch sekúnd od začiatku prehrávania skladby, trikrát ťuknite na dotykový ovládač.

## Úprava hlasitosti

Upravte si hlasitosť pomocou pripojeného mobilného zariadenia.

Prípadne môžete hlasitosť upravovať dotykovým ovládačom po tom, čo túto možnosť nastavíte ako predvolené nastavenie funkcie ťuknutia a podržania. Ďalšie informácie o prednastavených ponukách nájdete v časti [Nastavenie prednastavenej funkcie pri ťuknutí a podržaní](#).

Na zvýšenie hlasitosti ťuknite a podržte pravé slúchadlo a po dosiahnutí požadovanej úrovne prst uvoľníte.


Na zníženie hlasitosti ťuknite a podržte ľavé slúchadlo a po dosiahnutí požadovanej úrovne prst uvoľníte.



- Ak je zvuk v slúchadlách tichý, aj keď je hlasitosť maximálna, upravte hlasitosť v pripojenom mobilnom zariadení.
- Ak slúchadlá pripojíte k mobilnému zariadeniu počas počúvania hudby, hlasitosť sa môže zmeniť.

## Používanie ekvalizéra

Môžete si vybrať z piatich odlišných prednastavení ekvalizéra.

- 1 Na mobilnom zariadení spustíte aplikáciu **Galaxy Wearable**.
- 2 Ťuknite na  na karte **Ekvalizér**.
- 3 Vyberte si prednastavenie, ktoré chcete použiť.

## Používanie funkcií hovoru

Keď sú slúchadlá pripojené k mobilnému zariadeniu, môžete prijímať a ovládať hovory z pripojeného mobilného zariadenia.

### Prijatie alebo odmietnutie hovoru

Keď počas nosenia slúchadiel dostanete hovor, slúchadlá vydajú zvuk a hlasové oznámenie vás bude informovať o telefónnom čísle prichádzajúceho hovoru alebo mene uloženom vo vašich kontaktoch.

Ak chcete hovor prijať, dvakrát ťuknite na dotykový ovládač.

Ak chcete hovor odmietnuť, ťuknite na dotykový ovládač a podržte ho.



Ak sa vám cez oznámenia nezobrazujú oznámenia o telefónnom čísle prichádzajúceho hovoru, spustite na mobilnom zariadení aplikáciu **Galaxy Wearable**, ťuknite na **Oznámenia** → **Spravovať oznámenia** a potom ťuknite na prepínač **Prichádzajúci hovor**, čím funkciu aktivujete.

### Prijatie druhého hovoru

Ak počas hovoru prichádza druhý hovor, zo slúchadiel zaznie zvuk.

Ak chcete ukončiť aktuálny hovor a prijať druhý hovor, ťuknite na dotykový ovládač a podržte ho.

Ak chcete aktuálny hovor podržať a prijať druhý hovor, dvakrát ťuknite na dotykový ovládač.

Ak chcete prepínať medzi aktuálnym a podržaným hovorom, dvakrát ťuknite počas hovoru na dotykový ovládač.

### Vypnutie mikrofónu

Ak chcete počas hovoru vypnúť mikrofón, aby vás druhá strana nepočula, podržte dotykový ovládač.

### Ukončenie hovoru

Dvojitým ťuknutím na dotykový ovládač ukončíte aktuálny hovor.

## Použitie režimu okolitého zvuku

Počujte aj svoje okolie pri počúvaní hudby vonku, môžete tak rýchlo zaznamenať potenciálne nebezpečné situácie.

Na mobilnom zariadení spustíte aplikáciu **Galaxy Wearable**, ťuknite na možnosť **Okolité zvuky** a následne ťuknutím na spínač funkciu aktivujte.

Režim okolitých zvukov sa aktivuje a vy budete počuť okolité zvuky okolo seba.



Po aktivácii režimu okolité zvuky môžete počuť náhle hlasné externé zvuky.



- Ak používate funkciu hlasitosti okolitého zvuku v režime okolitého zvuku, môžete ovládať hlasitosť v závislosti od situácie alebo miesta. Ďalšie informácie nájdete v časti [Okolité zvuky](#).
- Ak používate funkciu zamerania na hlas v režime okolitého zvuku, môžete nechať jasnejšie vyniknúť hlasy. Ďalšie informácie nájdete v časti [Okolité zvuky](#).
- Počas hovoru sa režim okolitých zvukov automaticky vypne. Po ukončení hovoru sa režim prepne do predchádzajúceho stavu.
- V režime okolitého zvuku môžete pri úprave zvuku, alebo keď sa dotknete mikrofónu začuť spätnú väzbu.
- Túto funkciu môžete použiť po prvom pripojení slúchadiel k aplikácii Galaxy Wearable.

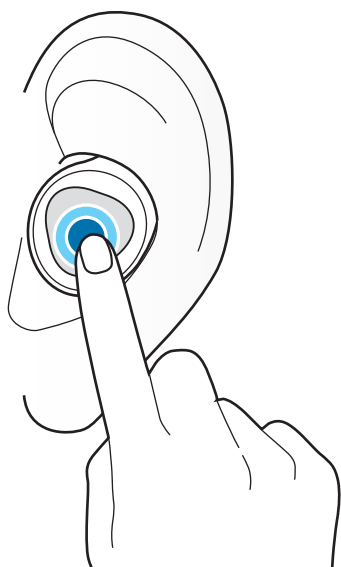


## Aktivácia rýchleho režimu okolitých zvukov

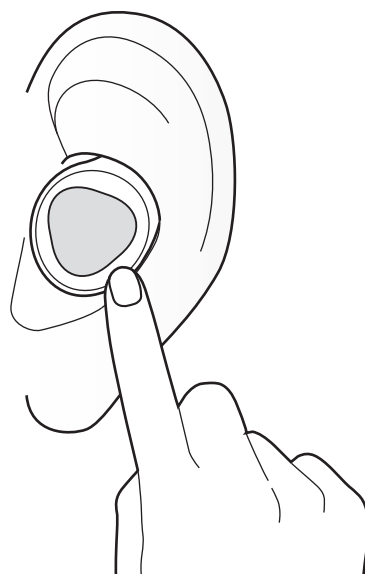
Môžete si aktivovať rýchly režim okolitých zvukov, a to až na jednu minútu. Použite na to dotykový ovládač s príslušným predvoleným nastavením funkcie ťuknutia a podržania. Môžete tak urobiť dokonca aj v prípade, že ste režim okolitého zvuku neaktivovali v mobilnom zariadení. Ďalšie informácie o prednastavených ponukách nájdete v časti [Nastavenie prednastavenej funkcie pri ťuknutí a podržaní](#).

Ťuknutím a podržaním dotykového ovládača aktivujete režim okolitého zvuku a budete počuť externé zvuky okolia. Ak počúvate hudbu, hlasitosť sa stíši.

Po uvoľnení prstu z dotykového ovládača sa režim okolitého zvuku deaktivuje a hlasitosť hudby sa znova zvýši.



Aktivácia rýchleho režimu okolitých zvukov



Deaktivácia rýchleho režimu okolitých zvukov

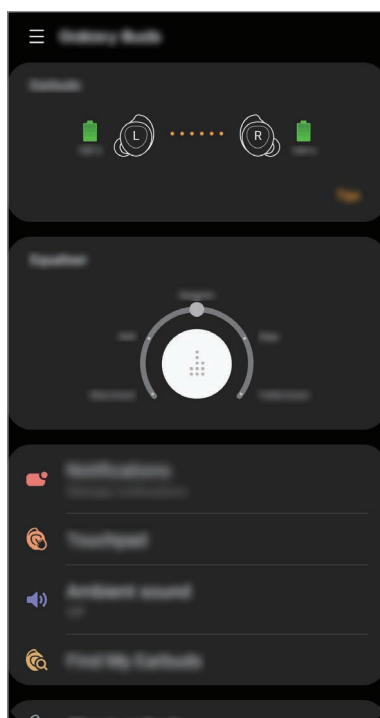
# Aplikácia Galaxy Wearable

## Úvod

Ak chcete slúchadlá pripojiť k mobilnému zariadeniu, je potrebné do mobilného zariadenia nainštalovať aplikáciu Galaxy Wearable. Pomocou aplikácie Galaxy Wearable môžete prispôbiť nastavenia slúchadiel.

Na mobilnom zariadení spustíte aplikáciu **Galaxy Wearable**.

Ak slúchadlá pripájate k mobilnému zariadeniu prvýkrát, pozrite si časť [Pripojenie slúchadiel k mobilnému zariadeniu](#), kde nájdete ďalšie informácie.




V závislosti od typu pripojeného mobilného zariadenia nemusia byť niektoré funkcie k dispozícii.

## Pripojenie a odpojenie slúchadiel

### Odpájanie zariadení od slúchadiel

Vložte slúchadlá do nabíjacieho puzdra. Pripojenie Bluetooth sa ukončí.

Na manuálne odpojenie slúchadiel z mobilného zariadenia spustíte na mobilnom zariadení aplikáciu **Galaxy Wearable** a ťuknite na možnosť  → **Odpojiť**. Prípadne v mobilnom zariadení ťuknite na položky **Nastavenia** → **Pripojenia** → **Bluetooth** a zrušte párovanie slúchadiel a mobilného zariadenia.

### Opätovné pripojenie zariadení k slúchadlám, ktoré sú dočasne odpojené


Ak chcete pripojiť slúchadlá, ktoré boli dočasne odpojené od zariadenia, vložte ich do nabíjacieho puzdra a zatvorte ho. Potom znova otvorte nabíjacie puzdro. Prípadne ťuknite na položku **PRIPOJIŤ** vpravo hore v aplikácii **Galaxy Wearable** v mobilnom zariadení.

### Pripojenie nových slúchadiel

Slúchadlá môžete dočasne odpojiť od mobilného zariadenia a pripojiť iné.

V mobilnom zariadení spustíte aplikáciu **Galaxy Wearable** a ťuknite na položky  → **Pripojiť nové zariadenie**.

### Pripájanie k iným zariadeniam

V mobilnom zariadení spustíte aplikáciu **Galaxy Wearable** a ťuknite na položky  → **Odpojiť**. Prípadne v mobilnom zariadení ťuknite na položky **Nastavenia** → **Pripojenia** → **Bluetooth** a zrušte párovanie slúchadiel a mobilného zariadenia.

Pripojenie medzi slúchadlami a predchádzajúcim mobilným zariadením sa ukončí.

Znova zatvorte nabíjacie puzdro. Následne ho opäť otvorte, čím prejde do režimu párovania Bluetooth. Spustíte aplikáciu **Galaxy Wearable** a podľa zobrazených pokynov dokončíte pripojenie.

## Zobrazenie stavu slúchadiel a prispôsobenie nastavení

Môžete si zobrazit' stav a prispôbiť nastavenia slúchadiel pripojených k mobilnému zariadeniu.

Na mobilnom zariadení spustíte aplikáciu **Galaxy Wearable**.

### Slúchadlá

Zobrazenie stavu pripojenia a ostávajúcej úrovne nabitia batérie.

Na zobrazenie spôsobu ovládania dotykového ovládača ťuknite na **Tipy**.

### Ekvalizér

Vypnite režim ekvalizéra a zvoľte si ľubovoľné prednastavenie.

### Oznámenia

Prostredníctvom slúchadiel budete dostávať oznámenia z aplikácií mobilného zariadenia. Ak chcete používať túto funkciu, aktivujte ju ťuknutím na prepínač.

- **Spravovať oznámenia:** Výber aplikácií, z ktorých chcete dostávať oznámenia, a zmena nastavení oznámení pre jednotlivé aplikácie.
- **Čítať nahlas pri použ. telefónu:** Môžete nastaviť slúchadlá, aby dostávali oznámenia z mobilného zariadenia aj keď používate mobilné zariadenie.

### Dotykový ovládač

Zmeňte nastavenia používania dotykového ovládača.

- **Zamknúť dotykový ovládač:** Aktivácia funkcie uzamknutia. Ak chcete používať funkciu uzamknutia dotykového ovládača, aktivujte ju ťuknutím na prepínač. Ďalšie informácie nájdete v časti [Používanie funkcie uzamknutia dotykového ovládača](#).
- **Ťuknutie a podržanie dotykového ovládača:** Zvoľte si funkciu, ktorú chcete použiť ako súčasnú funkciu využitú pri ťuknutí a podržaní. Ďalšie informácie nájdete v časti [Nastavenie prednastavenej funkcie pri ťuknutí a podržaní](#).

## Okolité zvuky

Počujte aj svoje okolie pri počúvaní hudby vonku, môžete tak rýchlo zaznamenať potenciálne nebezpečné situácie. Ak chcete používať túto funkciu, aktivujte ju ťuknutím na prepínač.



Režim okolitého zvuku môžete dočasne aktivovať pomocou dotykového ovládača – až na jednu minútu – a to aj v prípade, že režim okolitého zvuku neaktivujete cez mobilné zariadenie. Ďalšie informácie nájdete v časti [Aktivácia rýchleho režimu okolitých zvukov](#).

- **Hlasitosť okolitého zvuku:** Môžete ovládať hlasitosť v závislosti od situácie alebo miesta.
- **Zameranie na hlas:** Môžete nechať jasnejšie vyniknúť hlasy. Ak chcete používať funkciu zamerania na hlas, aktivujte ju ťuknutím na prepínač.

## Hľadať moje slúchadlá

Ak si niekam založíte slúchadlá, na ich nájdenie použite aplikáciu Galaxy Wearable v mobilnom zariadení.

- 1 V mobilnom zariadení spustíte aplikáciu **Galaxy Wearable** a ťuknete na položky **Hľadať moje slúchadlá**.
- 2 Ťuknite na položku .  
Slúchadlá vám začnú pípať.
- 3 Pípanie zastavte ťuknutím na položku  v mobilnom zariadení.



Túto funkciu nepoužívajte, keď máte nasadené slúchadlá, pretože to môže viesť k poškodeniu sluchu.

## Informácie o slúchadlách

Zobrazenie informácií o slúchadlách.

- **Aktualizácia softvéru slúchadiel:** Aktualizujte si slúchadlá na najnovší softvér len v prípade, ak majú zostávajúcu úroveň nabitia batérie nad 30 %.
- **Právne informácie:** Zobrazenie právnych informácií týkajúcich sa Galaxy Buds.
- **Meno zariadenia:** Kontrola názvu Galaxy Buds.
- **Resetovať slúchadlá:** Vrátenie slúchadiel Galaxy Buds do predvolených nastavení.
- **Tipy:** Pozrite si tipy týkajúce sa Galaxy Buds.
- **Informácie o batérii:** Kontrola informácií o batérii slúchadiel a nabíjacieho puzdra.

## Galaxy Wearable - informácie

Zobrazenie informácií o verzii aplikácie Galaxy Wearable. V prípade potreby aktualizujte aplikáciu Galaxy Wearable na najnovšiu verziu ťuknutím na položku **K dispozícii sú aktualizácie**.

## Kontrola používateľskej príručky

V mobilnom zariadení môžete skontrolovať používateľskú príručku slúchadiel.

V mobilnom zariadení spustíte aplikáciu **Galaxy Wearable** a ťuknete na položky  → **Používateľská príručka**.

# Príloha

## Riešenie problémov

Skôr než budete kontaktovať servisné stredisko spoločnosti Samsung, vyskúšajte nasledujúce riešenia. Niektoré situácie nemusia platiť pre vaše slúchadlá.

### Slúchadlá nefungujú

- Batéria môže byť úplne vybitá. Pred používaním slúchadiel úplne nabite batériu.
- Ak nebude senzor vzdialenosti doliehať k uchu, slúchadlo nemusí fungovať. Ak nepočujete zvuk, ktorý potvrdzuje zistenie slúchadiel, vyberte si slúchadlá z uší a znova si ich do uší vložte.
- V prípade, že dotykový ovládač slúchadlá nerozpozná, prípadne slúchadlá nefungujú, vložte slúchadlá do príslušných slotov nabíjacieho puzdra, zatvorte nabíjacie puzdro a počkajte minimálne sedem sekúnd, kým ich vytiahnete.

### Zariadenie Bluetooth nedokáže lokalizovať slúchadlá

- Znova zatvorte nabíjacie puzdro. Následne ho opäť otvorte, čím prejde do režimu párovania Bluetooth.
- Uistite sa, že slúchadlá a druhé zariadenie Bluetooth sú v rozsahu pripojenia Bluetooth (10 m). Táto vzdialenosť sa môže líšiť v závislosti od prostredia, v ktorom sa zariadenia používajú.

Ak tipy uvedené vyššie problém nevyriešia, kontaktujte servisné stredisko spoločnosti Samsung.

## **Pripojenie Bluetooth nie je vytvorené alebo slúchadlá a mobilné zariadenie sú odpojené**

- Uistite sa, že sa medzi zariadeniami nenachádzajú prekážky, napríklad steny alebo elektrické zariadenia.
- Uistite sa, že v mobilnom zariadení je nainštalovaná najnovšia verzia aplikácie Galaxy Wearable. V prípade potreby aktualizujte aplikáciu Galaxy Wearable na najnovšiu verziu.
- Uistite sa, že slúchadlá a druhé zariadenie Bluetooth sú v rozsahu pripojenia Bluetooth (10 m). Táto vzdialenosť sa môže líšiť v závislosti od prostredia, v ktorom sa zariadenia používajú.
- Reštartujte mobilné zariadenie a znova spustite aplikáciu Galaxy Wearable.

## **Batéria sa nenabíja správne (pre nabíjačky schválené spoločnosťou Samsung)**

- Uistite sa, že sú nabíjacie kontakty slúchadiel a nabíjacieho puzdra vo vzájomnom kontakte.
- Uistite sa, že nabíjačka je pripojená správne k nabíjaciemu puzdru.
- Ak sú kontakty batérie znečistené, batéria sa nemusí správne nabiť. Utrite oba pozlátené kontakty suchou handričkou a skúste znova nabiť batériu.
- Navštívte servisné stredisko Samsung a nechajte si batériu vymeniť.

## **Čas nabíjania a výdrž batérie sa pre každé slúchadlo líši**

- Čas nabíjania sa môže medzi dvomi slúchadlami líšiť, a to aj v prípade, ak ich nabíjanie začne súčasne.
- Čas nabíjania a zostávajúca úroveň nabitia batérie sa môže medzi dvomi slúchadlami líšiť v dôsledku iných vnútorných komponentov.

## **Batéria sa vybíja rýchlejšie ako po zakúpení**

- Keď Galaxy Buds alebo batériu vystavíte veľmi nízkym alebo veľmi vysokým teplotám, užitočné nabitie sa môže znížiť.
- Batéria je spotrebný materiál a jej kapacita sa časom znižuje.



## Počas hovoru nepočujete druhú stranu

Hlasitosť nastavte na pripojenom mobilnom zariadení.

## Počas hovoru sa ozýva zvuk

Upravte hlasitosť pomocou pripojeného mobilného zariadenia alebo prejdite na iné miesto.

## Kvalita zvuku je nízka

- Z dôvodu problémov so sieťou poskytovateľa služieb môžu byť vypnuté služby bezdrôtovej siete. Slúchadlá držte čo najďalej od elektromagnetických vln.
- Uistite sa, že slúchadlá a druhé zariadenie Bluetooth sú v maximálnom rozsahu pripojenia Bluetooth (10 m). Táto vzdialenosť sa môže líšiť v závislosti od prostredia, v ktorom sa zariadenia používajú.
- V závislosti od hlasitosti pripojeného zariadenia sa môžu vyskytovať poklesy hlasitosti alebo hluk. Ak sa tomu chcete vyhnúť, vhodným spôsobom upravte zvuk pripojeného zariadenia.

## Pri prehrávaní videí a hier sa zvuk zo slúchadiel oneskoruje za obrazovkou.

Keď sú slúchadlá pripojené k mobilnému zariadeniu, môžu mať pri prehrávaní videí alebo hier oneskorenie medzi výstupom obrazu a zvuku.

## Galaxy Buds sú teplé na dotyk

Keď slúchadlá Galaxy Buds používate dlhú dobu, môžu byť horúce na dotyk. Je to normálny jav, ktorý by nemal ovplyvniť životnosť ani výkon Galaxy Buds.

Ak sú Galaxy Buds prehriate alebo sú na dotyk horúce dlhšiu dobu, chvíľu ich nepoužívajte. Ak sa Galaxy Buds aj naďalej prehrievajú, obráťte sa na servisné stredisko spoločnosti Samsung.

## Okolo vonkajšej časti puzdra slúchadiel Galaxy Buds je viditeľná malá medzera

- Táto medzera vyplýva z použitého výrobného procesu a môžu sa vyskytnúť menšie pohyby a chvenia jednotlivých častí.
- Vzájomným pôsobením jednotlivých častí sa táto medzera môže časom mierne zväčšiť.

# Aktualizácia softvéru slúchadiel s programom Galaxy Buds Manager

Ak používate iné mobilné zariadenie ako zariadenie so systémom Android, môžete si softvér slúchadiel aktualizovať potom, čo si nainštalujete program Galaxy Buds Manager do počítača.



- Program Galaxy Buds Manager si môžete stiahnuť do počítača používajúceho operačný systém Windows 7, 8, 8.1, 10 (32 bitový, 64 bitový), alebo operačný systém Mac 10.8 alebo novší.
- Program Galaxy Buds Manager je možné pripojiť k slúchadlám, keď používate počítač, ktorý podporuje funkciu Bluetooth.

## Inštalácia programu Galaxy Buds Manager

Stiahnite si program Galaxy Buds Manager do počítača z webovej lokality Samsung ([www.samsung.com](http://www.samsung.com)) a pri inštalácii postupujte podľa zobrazovaných pokynov.

## Aktualizácia softvéru slúchadiel

### Galaxy Buds

- 1 Skontrolujte nasmerovanie slúchadiel a správne ich vložte do príslušných otvorov v nabíjacom puzdre.

Ak indikátor batérie slúchadiel neblinká, pripojte nabíjacie puzdro do nabíjačky a nabíjajte ich viac ako 10 minút.

- 2 Zatvorte nabíjacie puzdro.

- 3 Otvorte nabíjacie puzdro.

Slúchadlá prejdú do režimu párovania Bluetooth automaticky.



Ak chcete prejsť do režimu párovania Bluetooth manuálne, keď máte nasadené slúchadlá, ťuknite a podržte oba dotykové ovládače slúchadiel.

## Počítač

- 1 Aktivujte funkciu Bluetooth.
- 2 Spustíte program Galaxy Buds Manager a vyberte **Pripojiť**.  
Slúchadlá sa pripoja k programu Galaxy Buds Manager.
- 3 Vyberte **Skontrolovať aktualizácie**, aby ste skontrolovali aktuálnu verziu softvéru slúchadiel a či je potrebná aktualizácia, potom vyberte **Stiahnuť a nainštalovať**.  
Softvér slúchadiel sa aktualizuje.

# Zaobchádzanie s Galaxy Buds

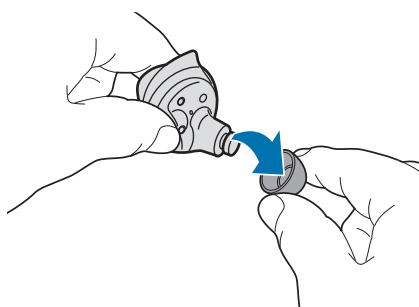
## Základná údržba

- Po použití slúchadlá vyčistíte mäkkou suchou handričkou.
- Slúchadlá udržiavajte suché. Zabráňte tomu, aby sa do kontaktu so slúchadlami alebo dovnútra slúchadiel dostala kvapalina.

## Čistenie reproduktora

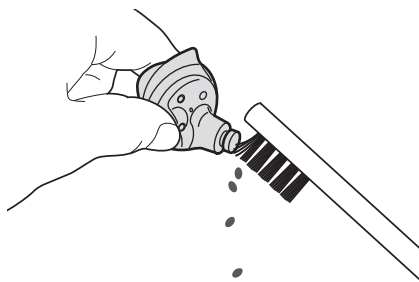
Ak je hlasitosť nižšia ako by mala byť pri aktuálnom nastavení, vyčistíte reproduktor.


- 1 Ušný nadstavec vytiahnite z vyčnievajúcej časti na spodnej strane slúchadla.



Pri upínaní alebo odopínaní ušného nadstavca ho nevyťahujte viac, než je potrebné. Ušný nadstavec sa môže opotrebovať.

- 2 Keľkou alebo inými nástrojmi odstráňte z reproduktora akýkoľvek ušný maz alebo nečistoty.

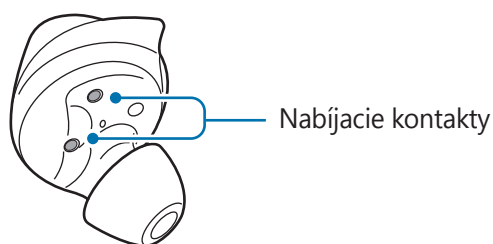


-  Pri odstraňovaní ušného mazu alebo nečistôt nepoužívajte nadmernú silu. Reprodukter sa môže poškodiť.

- 3 Slúchadlo zakryte ušným nastavcom.

## Čistenie nabíjacích kontaktov

Ak sa batéria nenabíja správne, utrite oba pozlátené kontakty suchou handričkou.



## Čistenie nabíjacieho puzdra

Keď sú nabíjacie puzdro a slúchadlá vystavené cudzím materiálom, napríklad prachu, piesku alebo kovovým hoblinám, zariadenie sa nemusí nabiť správne alebo sa môže poškodiť. Ak boli slúchadlá alebo nabíjacie puzdro vystavené cudzím materiálom, utrite ich mäkkou suchou handričkou pred vložením slúchadiel do nabíjacieho puzdra.

## Reštartovanie slúchadiel

Ak dotykový ovládač nereaguje alebo slúchadlá nefungujú správne, reštartujte slúchadlá.

Na reset a reštartovanie slúchadiel vložte slúchadlá do príslušných slotov nabíjacieho puzdra a počkajte minimálne sedem sekúnd, kým ich vytiahnete.



V prípade, že má nabíjacie puzdro slabú batériu, najprv ho pripojte k nabíjačke.

## Vyberanie batérie

- **Ak chcete vybrať batériu, obráťte sa na autorizované servisné stredisko. Pokyny na vybratie batérie nájdete na adrese [www.samsung.com/global/ecodesign\\_energy](http://www.samsung.com/global/ecodesign_energy).**
- Z dôvodu vlastnej bezpečnosti sa **nesmiete pokúšať vyberať** batériu sami. Ak batéria nebude vybratá správne, môže to mať za následok poškodenie batérie a zariadenia, spôsobiť zranenie alebo narušiť bezpečnosť zariadenia.
- Spoločnosť Samsung odmieta zodpovednosť za akékoľvek poškodenie alebo stratu (či už na základe zmluvy alebo spôsobené úmyselne vrátane nedbanlivosti), ktoré mohli byť spôsobené nedodržaním týchto upozornení a pokynov, s výnimkou smrti alebo zranenia zapríčineného nedbanlivosťou zo strany spoločnosti Samsung.

## Autorské práva

Copyright © 2019 Samsung Electronics

Na túto príručku sa vzťahujú medzinárodné zákony o ochrane autorských práv.

Bez predchádzajúceho písomného súhlasu spoločnosti Samsung Electronics nemožno žiadnu časť tejto príručky reprodukovat', distribuovat', prekladať ani prenášať v žiadnej forme ani žiadnymi spôsobmi, či už elektronickými alebo mechanickými, vrátane fotokopírovania, nahrávania a ukladania v ľubovoľnom systéme na ukladanie a získavanie informácií.

## Ochranné známky

- SAMSUNG a logo SAMSUNG sú registrované ochranné známky spoločnosti Samsung Electronics.
- Bluetooth® je ochranná známka spoločnosti Bluetooth SIG, Inc. registrovaná na celom svete.



- Všetky ostatné ochranné známky a autorské práva sú vlastníctvom príslušných vlastníkov.

Model: SM-R170

Menovité napätie/prúd: 5 V / 100 mA (slúchadlá), 5 V / 400 mA (nabíjacie puzdro)

Vyrobené spoločnosťou Samsung vo Vietname

PO Box 12987, Dublin, IE

