

Séria Cubi

Osobný počítač

Cubi B183

Obsah

Oznámenie o autorských právach a ochranných známkach.....	iii
Prepracované vydanie	iii
Modernizácia a záruka	iv
Zakúpenie náhradných dielov	iv
Technická podpora.....	iv
Funkcie ekologicky neškodného výrobku.....	iv
Environmentálna politika	v
Informácie o chemických látkach	v
Informácie týkajúce sa batérie	v
Bezpečnostné pokyny	vi
Zhoda CE	viii
Prehlásenie o rádiovýfrekvenčnom rozhraní podľa FCC-B.....	viii
Vyhlásenie WEEE	viii
1. Prehľad	1-1
Obsah Balenia.....	1-2
Prehľad Systému.....	1-3
2. Začíname.....	2-1
Tipy ohľadne bezpečnosti a pohodlnej práce.....	2-2
Inštalácia hardvéru.....	2-3
3. Systémové operácie	3-1
Riadenie napájania	3-2
Sieťové pripojenie (Windows 10)	3-4
Obnova systému (Windows 10)	3-7
Obnova systému (obnova pomocou klávesovej skratky F3).....	3-11

Oznámenie o autorských právach a ochranných známkach

Autorské práva © Micro-Star Int'l Co., Ltd. Všetky práva vyhradené. Používané logo MSI je registrovaná ochranná známka spoločnosti Micro-Star Int'l Co., Ltd. Všetky ostatné uvádzané známky a názvy môžu byť ochrannými známkami príslušných vlastníkov. Žiadna záruka na presnosť nebola vyjadrená ani nie je mlčky predpokladaná. Spoločnosť MSI si vyhradzuje robiť zmeny v rámci tohto dokumentu bez predchádzajúceho upozornenia.

Prepracované vydanie

Prepracované vydanie	Dátum
V1.0	2019/0-

Modernizácia a záruka

Dôležité je vedieť, že niektoré vopred nainštalované komponenty v tomto zariadení sa môžu na požiadanie používateľa rozšíriť alebo vymeniť. Viac informácií o obmedzeniach modernizácie nájdete v technických podmienkach v používateľskej príručke. Ďalšie informácie o možnosti zakúpenia výrobkov si môžete vyžiadať od miestneho predajcu. Nepokúšajte sa rozširovať alebo vymieňať akýkoľvek diel tohto výrobku, ak nie ste autorizovaným predajcom alebo zástupcom servisného strediska, pretože to môže mať za následok ukončenie platnosti záruky. Pokiaľ požadujete akékoľvek služby na rozšírenie alebo výmenu tohto výrobku, odporúčame vám, aby ste sa obrátili na autorizovaného predajcu alebo servisné stredisko.

Zakúpenie náhradných dielov

Berte prosím na vedomie, že zakúpenie náhradných dielov (alebo kompatibilných dielov) pre produkt, ktorý si používatelia zakúpili v niektorých krajinách alebo teritóriách, môže vykonať výrobca do 5 rokov od ukončenia výroby výrobku v závislosti od úradných predpisov, ktoré sú v tom čase platné. Podrobné informácie o nakupovaní náhradných dielov získate u výrobcu na adrese <https://www.msi.com/support/>.

Technická podpora

Pokiaľ sa v rámci vášho systému vyskytne problém, ktorého riešenie nenájdete v návode na obsluhu, kontaktujte svoje nákupné miesto alebo miestneho obchodného zástupcu. Alebo ďalšie rady môžete tiež získať z nasledujúcich zdrojov pomoci. Navštívte internetovú stránku spoločnosti MSI na adrese <https://www.msi.com/support/>, kde nájdete technický návod, aktualizácie BIOS, aktualizácie ovládačov a ďalšie informácie.

Funkcie ekologicky neškodného výrobku

- ☐ Znížená spotreba elektrickej energie počas používania a v pohotovostnom režime
- ☐ Limitované používanie látok škodlivých pre životné prostredie a zdravie
- ☐ Ľahká demontáž a recyklovanie
- ☐ Podporovaním recyklovania sa znižuje využívanie prírodných zdrojov
- ☐ Predĺžená životnosť výrobku prostredníctvom jednoduchých vylepšení
- ☐ Politika spätného vrátenia umožňuje znižovať tvorbu tuhého odpadu

Environmentálna politika

- ☑ Tento výrobok bol navrhnutý tak, aby umožňoval správne opätovné použitie dielov a recyklovanie, preto by sa na konci svojej životnosti nemal odhadzovať.
- ☑ Používatelia by mali na konci životnosti výrobkov kontaktovať miestneho autorizovaného predajcu ohľadne ich zberu pre ďalšie recyklovanie a likvidáciu.
- ☑ Navštívte internetovú stránku MSI a vyhľadajte si najbližšieho distribútora, ktorý vám poskytne ďalšie informácie ohľadne recyklovania.
- ☑ Používatelia nás môžu tiež písomne požiadať o informácie týkajúce sa správnej likvidácie, vrátenia späť, recyklovania a demontáže výrobkov MSI na adrese gpcontdev@msi.com.



Informácie o chemických látkach

Informácie MSI o chemických látkach vo výrobkoch v súlade s predpismi o chemických látkach, ako napríklad nariadenie EU RESEARCH (nariadenie ES č. 1907/2006 vydané Európskym parlamentom a Komisiou) si môžete pozrieť na internetovej stránke:

https://www.msi.com/html/popup/csr/evmtprtt_pcm.html

Informácie týkajúce sa batérie



Európska únia:

Batérie, batérové moduly a akumulátory sa nesmú odhadzovať do netriedeného domového odpadu. Staré batérie odovzdajte do zberných surovín, recyklujte alebo ich zlikvidujte v súlade s miestnymi predpismi.



Tchajvan:

Kvôli lepšej ochrane prostredia je potrebné vykonávať separovaný zber vybitých batérií a odovzdať ich na recyklovanie alebo špeciálne zneškodnenie.

廢電池請回收

Kalifornia, USA:

Gombíkové batérie môžu obsahovať chloristan a v Kalifornii sa s nimi musí pri recyklovaní a likvidovaní špeciálne manipulovať.

Ďalšie informácie nájdete na internetovej stránke:

<https://www.dtsc.ca.gov/hazardouswaste/perchlorate/>

Pri nesprávnej výmene batérie môže vzniknúť nebezpečenstvo výbuchu. Vymeňte iba za rovnakú batériu alebo za typ batérie, ktorý odporúča výrobca.

Bezpečnostné pokyny



- ☑ Dôsledne a dôkladne si prečítajte bezpečnostné pokyny.
- ☑ Musia sa dodržiavať všetky upozornenia a varovania nachádzajúce sa na zariadení a v návode na obsluhu.



Návod na obsluhu dodávaný v balení uschovajte pre budúce upotrebenie.

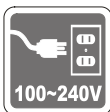



Toto zariadenie chráňte pred vplyvmi vlhkosti a vysokých teplôt.

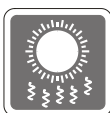


Toto zariadenie pred vykonaním nastavenia umiestnite na bezpečný rovný povrch.

vi



- ☑ Uistite sa, či je napájacie napätie v rámci bezpečného rozsahu a že pred pripojením zariadenia do sieťovej zásuvky bolo správne nastavené na hodnotu 100 – 240 V. Zo zástrčky sa nesmie odmontovať ochranný uzemňovací kolík. Zariadenie musí byť zapojené do uzemnenej sieťovej zásuvky.
- ☑ Pred zasúvaním akejkoľvek prídavnej karty alebo modulu do zariadenia vždy odpojte sieťový AC kábel zo siete.
- ☑ Aby ste dosiahli nulovú spotrebu energie počas určitej doby nepoužívania zariadenia, odpojte od neho sieťový AC kábel alebo vypnite prívod prúdu do sieťovej zásuvky.
- ☑ Napájanie
 - » 65W: 100-240V~, 50-60Hz, 19V  3.42A



Ventilátor na kryte je určený na výmenu vzduchu a na zabránenie prehrievania zariadenia. Tento ventilátor sa nesmie zakrývať.



Nenechávajte zariadenie v neklimatizovanom prostredí, v ktorom skladovacia teplota presahuje hodnotu 60 °C (140 °F) alebo je pod 0 °C (32 °F), čo môže spôsobiť poškodenie zariadenia.

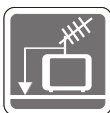
POZNÁMKA: Maximálna prevádzková teplota je okolo 35°C.



Do otvoru nikdy nenalievajte žiadne tekutiny, ktoré by mohli poškodiť zariadenie, alebo spôsobiť úraz elektrickým prúdom.



Sieťový kábel uložte tak, aby naň nemohli ľudia stúpiť. Zabráňte tomu, aby čokoľvek ležalo na sieťovom kábli.



☑ Počas pripájania koaxiálneho kábla k TV tuneru sa musí kovové tienenie spoľahlivo pripojiť do ochranného uzemňovacieho systému budovy.

☑ Káblový rozvodný systém by mal byť uzemnený podľa ANSI/NFPA 70, Národného zákona o elektroinštaláciách (NEC), a to podľa časti 820.93 Uzemnenie vonkajšieho vodivého tienenia koaxiálnych káblov.



Predmety so silným magnetickým poľom alebo elektrické predmety uschovávajú v dostatočnej vzdialenosti od zariadenia.

Ak nastane jedna z nasledujúcich situácií, nechajte zariadenie prekontrolovať v servise:



- ☑ Sieťový kábel alebo zástrčka sú poškodené.
- ☑ Do zariadenia sa dostala tekutina.
- ☑ Zariadenie bolo vystavené vplyvu vlhkosti.
- ☑ Zariadenie nefunguje dobre alebo nedokázate pracovať podľa návodu na obsluhu.
- ☑ Zariadenie spadlo a poškodilo sa.
- ☑ Zariadenie vykazuje bežné znaky poškodenia.

1. Optické pamäťové zariadenia sú zatriedené medzi LASEROVÉ VÝROBKY TRIEDY 1. Používanie ovládačov, úpravy alebo vykonanie postupov odlišných od tých, ktoré sú uvedené, je zakázané.

2. Nedotýkajte sa šošoviek vo vnútri mechaniky.

Zhoda CE

Spoločnosť Micro-Star International CO., LTD týmto vyhlasuje, že toto zariadenie vyhovuje základným bezpečnostným požiadavkám a ďalším patričným ustanoveniam Európskych smerníc.



Prehlásenie o rádiový frekvenčnom rozhraní podľa FCC-B

Toto zariadenie bolo preskúšané a bolo zistené, že je v zhode s limitnými hodnotami pre digitálne zariadenia triedy B, a to v súlade s časťou 15 Pravidiel FCC. Tieto limitné hodnoty sú navrhnuté tak, aby poskytovali účinnú ochranu proti škodlivému rušeniu pri bežnej inštalácii v domácnostiach. Tento výrobok generuje, využíva a môže aj vyžarovať rádiový frekvenčnú energiu, a ak nie je nainštalovaný a nepoužíva sa v súlade s týmito pokynmi, môže spôsobiť škodlivé rušenie rádiových komunikácií. Neexistuje však záruka, že v rámci určitej inštalácie sa rušenie vysielania nevyskytne. Ak toto zariadenie skutočne spôsobí škodlivé rušenie príjmu rozhlasového a televízneho vysielania, čo sa dá zistiť vypnutím a zapnutím zariadenia, používateľ sa môže pokúsiť odstrániť toto rušenie pomocou jedného alebo viacerých nasledujúcich opatrení:



- Zmeňte orientáciu alebo premiestnite prijímaciu anténu.
- Zväčšite vzdialenosť medzi zariadením a prijímačom.
- Zariadenie pripojte do zásuvky v inom okruhu, než ten, v ktorom je pripojený prijímač.
- Prekonzultujte túto náležitosť s dodávateľom alebo skúseným rádiovým alebo televíznym technikom, ktorý vám pomôže.

1. poznámka

Zmeny alebo úpravy, ktoré neboli jednoznačne schválené osobou kompetentnou pre posúdenie zhody, by mohli mať za následok zrušenie oprávnenia užívateľa prevádzkovať zariadenie.

2. poznámka

Tienené prepojovacie káble a sieťový AC kábel, ak je dodaný, sa musia používať za účelom splnenia emisných limitov.

Toto zariadenie je v súlade s časťou 15 Pravidiel FCC. Toto zariadenie sa môže používať po splnení nasledujúcich dvoch podmienok:

1. toto zariadenie nesmie spôsobovať škodlivé rušenie, a
2. toto zariadenie musí akceptovať akékoľvek prijímané rušenie, vrátane toho, ktoré môže spôsobiť neželanú prevádzku.

Vyhlásenie WEEE

Elektrické a elektronické zariadenia už nemožno likvidovať ich odhodením do komunálneho odpadu podľa smernice Európskej únie („EÚ“) č. 2002/96/ES o elektrickom a elektronickom odpade, ktorá vstúpila do platnosti 13.8.2005, a výrobcovia elektronických zariadení musia takéto výrobky po skončení ich životnosti odobrať späť.

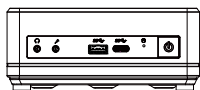


1

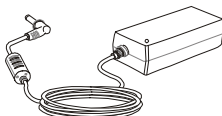
Prehľad

Gratulujeme Vám k zakúpeniu osobného počítača série Cubi. Tento systém je vašou najlepšou voľbou, pokiaľ ide o počítač. Vďaka svojmu fantastickému vzhľadu sa ľahko hodí kdekoľvek. Platforma vybavená funkciami vám taktiež ponúka vzrušujúci zážitok z používania PC.

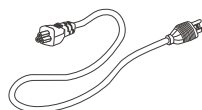
Obsah Balenia



Cubi B183



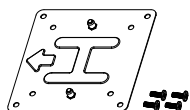
Sieťový AC/DC adaptér



Sieťový AC kábel



Používateľská príručka a
Stručný návod (voliteľná)



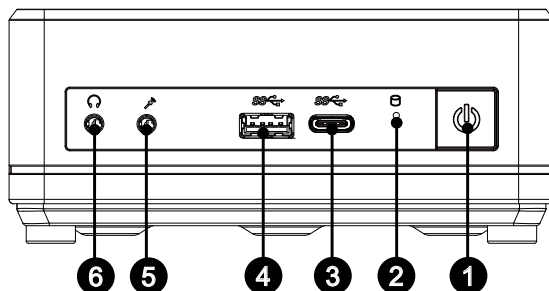
Súprava držiaka VESA
(voliteľná)

* Kontaktujte nás vždy, keď zistíte, že ktorákolvek z položiek je poškodená alebo chýba.

Obrázky slúžia iba ako príklad a obsah vášho balenia sa môže mierne odlišovať v závislosti od vami zakúpeného modelu.

Prehľad Systému

► Pohľad Spredu



- 1** Hlavný vypínač
Stlačte sieťový vypínač aby ste zapli alebo vypli systém.
- 2** Indikátor činnosti jednotky
LED indikátor bliká, keď systém získava prístup k jednotkám vnútornej pamäte.
- 3** Port USB 3.2 Gen 1 (typ C)
USB 3.2 Gen 1, SuperSpeed USB, zabezpečuje vysokorychlostný prenos údajov až 5 Gbp pre rôzne zariadenia, ako napríklad pamäťové zariadenia, pevné disky, videokamery a podobne.
Tenký a elegantný konektor USB typu C umožňuje reverzibilnú orientáciu zástrčky a poskytuje maximálne napájanie 5 V/3 A pre externé zariadenia.
- 4** Port USB 3.2 Gen 1
USB 3.2 Gen 1, SuperSpeed USB, zabezpečuje vysokorychlostný prenos údajov až 5 Gbp pre rôzne zariadenia, ako napríklad pamäťové zariadenia, pevné disky, videokamery a podobne.
- 5** Konektor pre mikrofón
Tento konektor slúži na pripojenie mikrofónov.

6

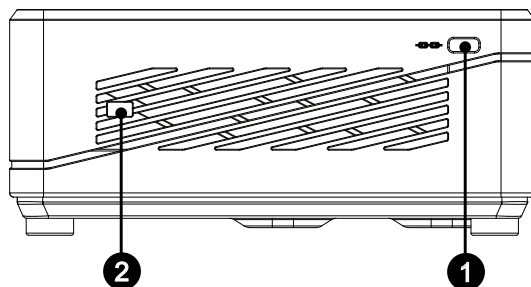
Konektor na pripojenie slúchadiel

Tento konektor slúži na pripojenie slúchadiel alebo reproduktorov.

Dôležité

Zariadenie USB 3.x zapojte do portu USB 3.2 v tomto výrobku pomocou tieneneho kábla USB 3.2 (dlhý minimálne 8" alebo 20 cm).

► Pohľad z pravej strany



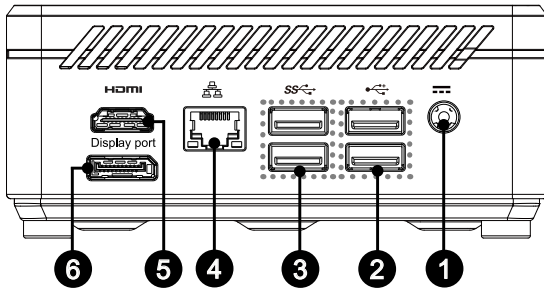
1 Otvor pre zámok Kensington

Tento počítač všetko v jednom je vybavený otvorom pre zámok Kensington, ktorý používateľovi umožňuje zaistiť počítač všetko v jednom na jednom mieste pomocou kľúča a mechanického zariadenia s kódom PIN a pomocou kovového pogumovaného kábla. Na konci kábla sa nachádza malá slučka, pomocou ktorej sa dá celý kábel obtočiť okolo trvalo zabudovaného predmetu, akým je ťažký stôl alebo podobné zariadenie, čím počítač všetko v jednom zaistíte na svojom mieste.

2 Konektor na pripojenie kábla prepínača napájacieho kábla (voliteľný)

Kábel prepínača napájacieho kábla umožňuje ľahšie zapnúť a vypnúť zariadenie. Odstráňte kryt z konektora a kábel prepínača napájacieho kábla zapojte do tohto konektora. (Kábel nie je súčasťou balenia.)

► Pohľad Zozadu



1

Sieťový konektor

Sieťový adaptér konvertuje AC na DC, čím je možné využívať tento konektor. Energiu dodávanou pomocou tohto konektora je napájaný PC. Aby ste zabránili poškodeniu PC, vždy používajte dodávaný sieťový adaptér.

1-6

2

Port USB 2.0

USB port (univerzálna sériová zbernica) je určený na pripojenie zariadení s podporou USB, ako je klávesnica, myš alebo ďalšie USB kompatibilné zariadenia. Podporuje rýchlosť prenosu údajov 480 Mbit/s (vysoká rýchlosť).

3

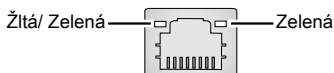
Port USB 3.2 Gen 1

USB 3.2 Gen 1, SuperSpeed USB, zabezpečuje vysokorýchlostný prenos údajov až 5 Gbp pre rôzne zariadenia, ako napríklad pamäťové zariadenia, pevné disky, videokamery a podobne.

4

Konektor LAN

Štandardný konektor LAN RJ-45 slúži na pripojenie k miestnej počítačovej sieti (LAN). Do tohto konektora môžete zapojiť sieťový kábel.



LED Farba	Stav LED indikátora	Stav
Zelená	Nesvieti	Spojenie siete LAN zlyhalo.
	Svieti (nepreušovane)	Spojenie siete LAN bolo zrealizované.
	Svieti (bliká)	Počítač komunikuje s iným počítačom v rámci siete LAN.
Zelená	Nesvieti	Vybratá je rýchlosť prenosu údajov 10 Mbit/s.
	Svieti	Vybratá je rýchlosť prenosu údajov 100 Mbit/s.
Žltá	Svieti	Vybratá je rýchlosť prenosu údajov 1000 Mbit/s.

5

Výstupný port HDMI

Multimediálne rozhranie s vysokým rozlíšením (HDMI) predstavuje celodigitálne zvukové/obrazové rozhranie schopné prenášať nekomprimované toky údajov. HDMI podporuje všetky TV formáty vrátane štandardného, vylepšeného obrazu alebo obrazu s vysokým rozlíšením a multikanálový zvuk, a to v rámci jedného kábla.

6

DisplayPort

DisplayPort je štandard rozhrania digitálneho zobrazenia. Tento konektor sa používa na pripojenie monitora k vstupom DisplayPort.

Dôležité

Zariadenie USB 3.x zapojte do portu USB 3.2 v tomto výrobku pomocou tieneneho kábla USB 3.2 (dlhý minimálne 8" alebo 20 cm).

2

Začínáme

Tipy ohľadne bezpečnosti a pohodlnej práce

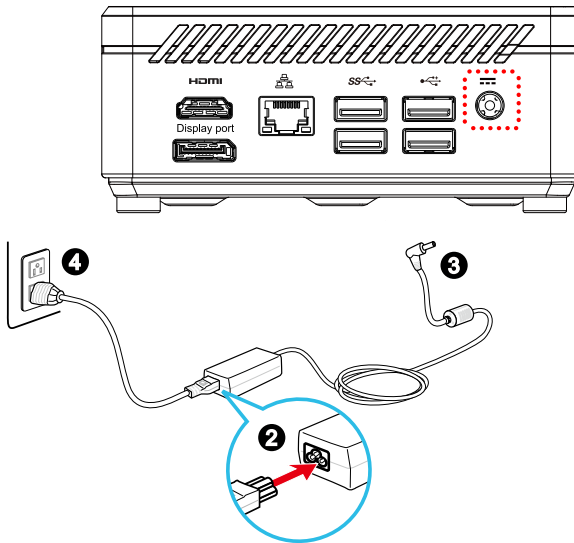
Tento Osobný počítač systém predstavuje prenosnú platformu, ktorá umožňuje pracovať kdekoľvek. Voľba dobrého pracovného priestoru je však veľmi dôležitá vtedy, keď musíte s PC pracovať počas dlhšej časovej doby.

1. Vaše pracovisko by malo byť dostatočne osvetlené.
2. Vyberte si správny stôl a stoličku; nastavte ich výšku tak, aby vyhovovala vašej polohe počas práce.
3. Pokiaľ sedíte na stoličke, zaujmite vzpriamený posed a dobrú polohu. Kvôli pohodlnému podopieraniu chrbta nastavte operadlovú časť stoličky (ak je nastavenie možné).
4. Nohy položte pätami rovno a pohodlne na podlahu tak, aby počas práce mali kolená a lakty správnu polohu (asi 90 stupňov).
5. Ruky položte na stôl prirodzeným spôsobom tak, aby ste mali podoprené zápästia.
6. Vyhnite sa používaniu svojho PC na miestach, kde by ste sa cítili nepohodlne (napríklad v posteli).
7. Tento Osobný počítač systém je elektrické zariadenie. Aby ste predišli zraneniam, zaobchádzajte s ním s veľkou opatnosťou.

Inštalácia hardvéru

► Pripojenie zdroja striedavého napájania

1. Rozbaľte balenie a vyberte adaptér na AC/DC spolu so striedavý AC kábel.
2. Pripojte adaptér a napájací kábel.
3. Pripojte napájací konektor.
4. Napájací kábel zapojte do elektrickej zásuvky.



► Odpojenie zdroja striedavého napájania

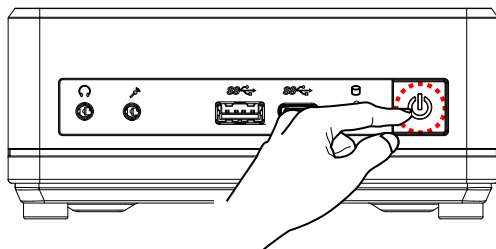
5. Najprv odpojte striedavý AC kábel zo zdroja sieťového napájania.
6. Odpojte striedavý AC kábel od tohto systému.

Dôležité

Pri odpájaní striedavý AC kábel vždy ťahajte za konektor. Nikdy neťahajte priamo za kábel.

► Zapnutie systému

System zapnete stlačením hlavného vypínača.



3

Systemové operácie

Táto kapitola uvádza základné informácie o používaní systému.

Dôležité


Všetky informácie podliehanú zmenám bez predbežného oznámenia.

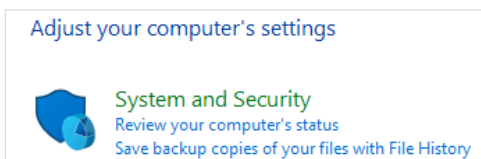
Riadenie napájania

Riadenie napájania osobných počítačov (PC) a monitorov má potenciál ušetriť značné množstvo elektrickej energie a je aj prínosom pre životné prostredie.

Kvôli energetickej efektívnosti po určitej dobe nečinnosti zo strany používateľa vypne displej alebo prepne PC do režimu spánku.

► Riadenie napájania v Windows 10

- [Power Options] (Možnosti napájania) v OS Windows vám umožňujú ovládať funkcie riadenia napájania displeja, pevnej jednotky a batérie. Pravým tlačidlom kliknite na tlačidlo [Start] (Štart)  , zo zoznamu vyberte položku [Control Panel] (Ovládací panel) a potom kliknite na položku [System and Security] (Systém a zabezpečenie).



Vyberte [Power Options] (Možnosti napájania) a potom vyberte plán napájania, ktorý vyhovuje vašim osobným potrebám. Kliknutím na možnosť [Change plan settings] (Zmeniť nastavenia plánu) môžete tiež jemne vyladiť nastavenia.

- V ponuke Vypnúť počítač sa uvádzajú možnosti ako Spiaci režim (S3/S4) a Vypnúť (S5) na rýchle a ľahké riadenie výkonu vášho systému.

► Riadenie výkonu prostredníctvom monitorov s označením ENERGY STAR (voliteľné)

Funkcia riadenia výkonu umožňuje počítaču prepínať medzi režimami s malým výkonom alebo „Sleep“ (Spiaci režim), keď používateľ dlhšiu dobu nestlačí žiadny kláves. Keď sa používa s externým monitorom s označením ENERGY STAR, táto funkcia tiež podporuje podobné funkcie monitora na riadenia výkonu. Ak chcete využiť tieto potenciálne úspory energie, funkcia riadenia výkonu je prednastavená tak, aby sa v systéme napájanom zo siete správala nasledovnými spôsobmi:

- Vypnutie displeja po 10 minútach
- Spustenie režimu Sleep (Spiaci režim) po 30 minútach



► Zobudenie systému

Počítač sa z režimu úspory energie zobudí v rámci reakcie na príkaz z jedného z nasledujúcich zariadení:

- sieťový vypínač,
- sieť (zobudiť v LAN),
- myš,
- klávesnica.




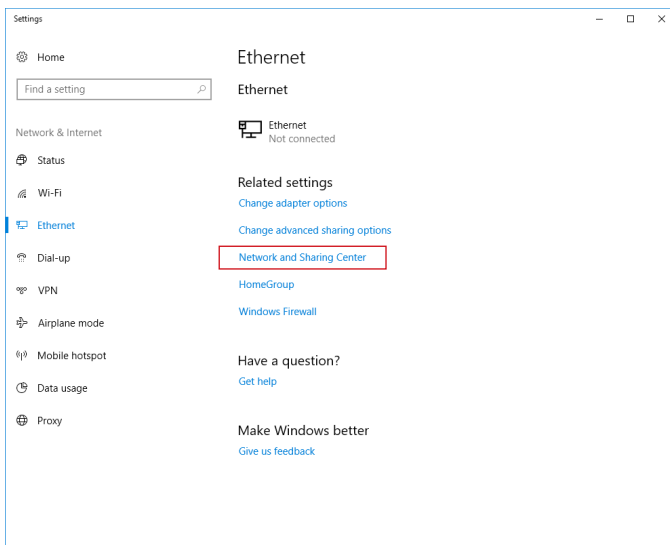
Rady pre úsporu energie:

- Po dobe nečinnosti zo strany používateľa vypnite monitor stlačením sieťového tlačidla na LCD.
- Kvôli optimalizovaniu riadenia napájania PC doladte nastavenia v rámci Power Options (Možnosti napájania) v operačnom systéme Windows.
- Nainštalovaním softvéru na riadenie napájania regulujte spotrebu energie vášho PC.
- Aby ste dosiahli nulovú spotrebu energie počas určitej doby nečinnosti počítača, vždy odpojte sieťový kábel alebo vypnite stenovú zásuvku.

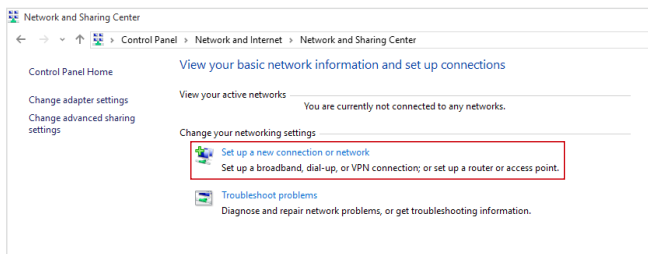
Sieťové pripojenie (Windows 10)

► Kábelová sieť

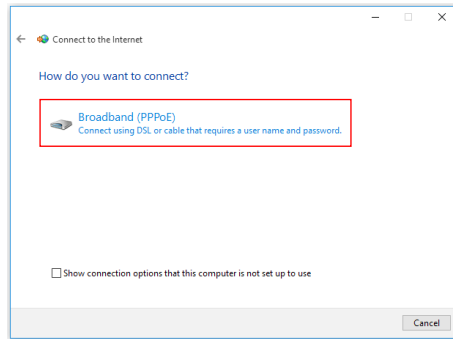
1. Pravým tlačidlom kliknite na tlačidlo [Start] (Štart)  a zo zoznamu vyberte položku [Network Connections] (Pripojenia k sieti).
2. Vyberte položku [Ethernet] a potom položku [Network and Sharing Center] (Centrum sietí a zdieľania).



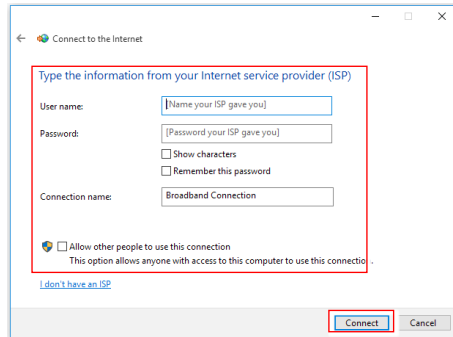
3. Zvoľte [Set up a new connection or network] (Nastaviť nové pripojenie alebo sieť).




4. Zvoľte [Connect to the Internet] (Pripojiť k internetu) a potom kliknite na tlačidlo [Next] (Ďalej).
5. Na pripojenie pomocou DSL alebo kábla, pre ktoré je potrebné používateľské meno a heslo, vyberte položku [Broadband (PPPoE)] (Široké pásmo (PPPoE)).

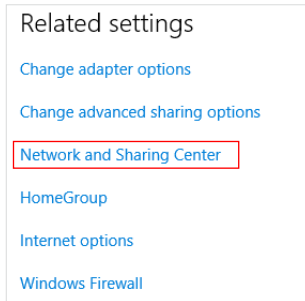


6. Vpíšte informácie od vášho poskytovateľa internetových služieb (ISP) a kliknutím na tlačidlo [Connect] (Pripojiť) vytvorenie svoje pripojenia do LAN.

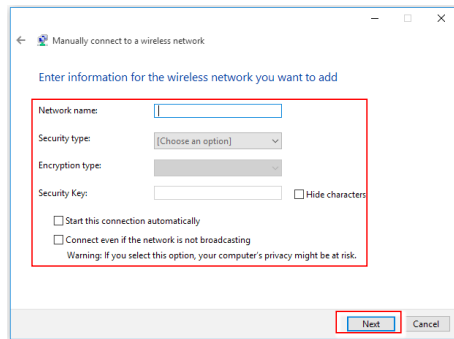


► Bezdrtová sieť

1. Prejdite na [Start] (Štart) , kliknite na položku [Settings] (Nastavenia) a zvoľte [Network and Internet] (Sieť a internet).
2. Zobrazí sa zoznam dostupných pripojení WLAN. V zozname zvoľte pripojenie.
3. Na vytvorenie nového pripojenia zvoľte [Network and Sharing Center] (Centrum sietí a zdieľania).



4. Zvoľte [Set up a new connection or network] (Nastaviť nové pripojenie alebo sieť).
5. Následne vyberte možnosť [Manually connect to a wireless network] (Manuálne pripojiť do bezdrôtovej siete) a pokračujte kliknutím na tlačidlo [Next] (Ďalej).
6. Vpíšte údaje o bezdrôtovej sieti, ktorú chcete pridať, a pokračujte kliknutím na tlačidlo [Next] (Ďalej).



7. Vytvorilo sa nové pripojenie WLAN.

Obnova systému (Windows 10)


Medzi dôvody na použitie Funkcia Obnova systému môže patriť:

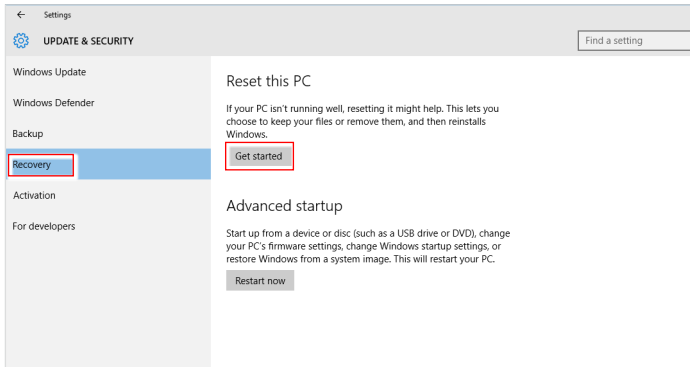
- Obnoviť systém späť na pôvodné štandardné nastavenia z výroby.
- Keď sa v používanom operačnom systéme vyskytnú nejaké chyby.
- Keď je operačný systém napadnutý vírusmi a nemôže normálne fungovať.
- Ak chcete nainštalovať OS s inými zabudovanými jazykmi.

Pred aktivovaním Funkcia Obnova systému si vyzálohujte dôležité údaje uložené na pevnom disku vášho systému na iné pamäťové zariadenia.

Ak zlyhá nasledovné riešenie na obnovu vášho systému, o ďalšiu pomoc požiadajte miestneho autorizovaného obchodného zástupcu alebo servisné stredisko.

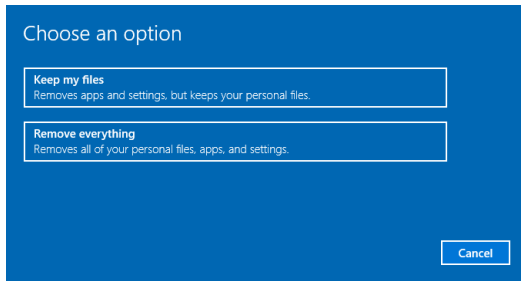
Resetovať tento počítač

1. Prejdite na [Start] (Štart) , kliknite na položku [Settings] (Nastavenia) a zvoľte [Update and security] (Inovovať a zabezpečenie).
2. Zvoľte možnosť [Recovery] (Obnoviť) a kliknutím na položku [Get started] (Začíname) v možnosti [Reset this PC] (Resetovať tento počítač) spustíte obnovenie systému.



3-8

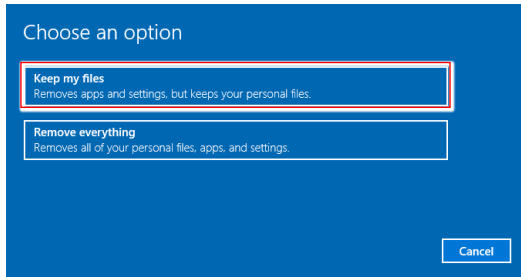
3. Otvri sa obrazovka [Choose an option] (Vybrať možnosť). Môžete zvoliť buď [Keep my files] (Ponechať moje súbory), alebo [Remove everything] (Odstrániť všetko).



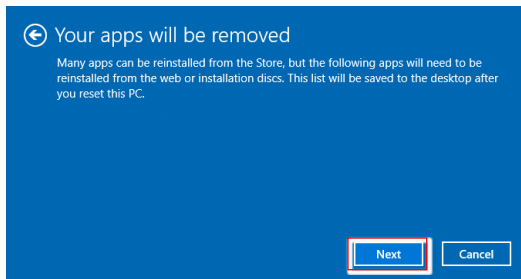
Resetovať tento počítač	Ponechať moje súbory		
	Odstrániť všetko	Iba na diskovej jednotke, kde je nainštalovaný operačný systém Windows	Odstrániť iba moje súbory
		Všetky diskové jednotky	Odstrániť súbory a vymazať diskovú jednotku
	Odstrániť všetko	Všetky diskové jednotky	Odstrániť iba moje súbory
Odstrániť súbory a vymazať diskovú jednotku			

► Ponechať moje súbory

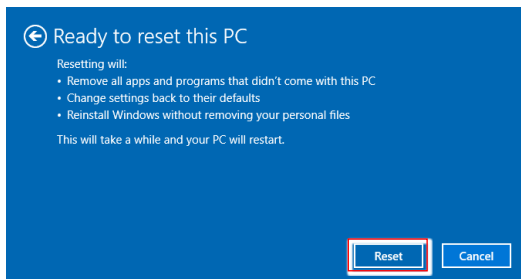
1. Zvoľte [Keep my files] (Ponechať moje súbory).



2. Na obrazovke [Your apps will be removed] (Vaše aplikácie budú odstránené) sa zobrazí zoznam aplikácií, ktoré bude potrebné znovu nainštalovať z webovej stránky alebo z inštaláčnych diskov. Pokračujte kliknutím na tlačidlo [Next] (Ďalej).

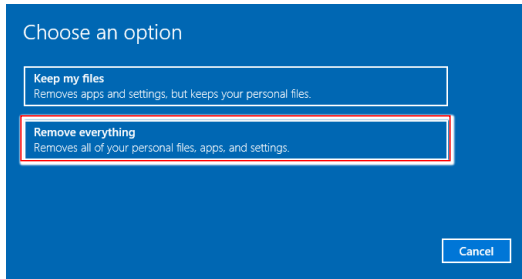


3. Na ďalšej obrazovke sa zobrazia zmeny, ktoré sa počas procesu vykonajú. Ak chcete resetovať systém, kliknite na tlačidlo [Reset] (Resetovať).

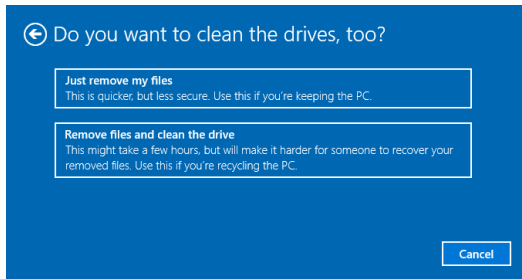


► Odstrániť všetko

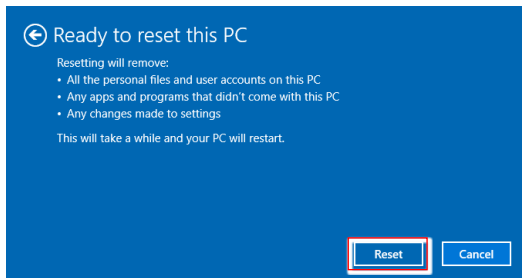
1. Zvoľte [Remove everything] (Odstrániť všetko).



2. Ak máte viac pevných diskov, zobrazí sa obrazovka s požiadavkou zvoliť si buď [Only the drive where Windows is installed] (Iba disková jednotka, kde je nainštalovaný operačný systém Windows), alebo [All drives] (Všetky diskové jednotky).
3. Potom zvoľte buď [Just remove my files] (Odstrániť iba moje súbory), alebo [Remove files and clean the drive] (Odstrániť súbory a vymazať diskovú jednotku).



4. Na ďalšej obrazovke sa zobrazia zmeny, ktoré sa počas procesu vykonajú. Ak chcete resetovať systém, kliknite na tlačidlo [Reset] (Resetovať).



Obnova systému (obnova pomocou klávesovej skratky F3)

► Upozornenia ohľadom účelu použitia funkcie Obnovenia systému

1. Ak Váš pevný disk a systém rozpoznal neopraviteľné problémy, na vykonanie funkcie Obnovy systému použite najprv obnovenie klávesom F3 z pevného disku.
2. Pred použitím funkcie Obnovenia systému si vytvorte bezpečnostnú kópiu dôležitých dát uložených na pohonnej jednotke systému na uložte si ich na iné pamäťové zariadenia.

► Obnovenie systému pomocou tlačidla F3

Pokračujte podľa inštrukcií nižšie:

1. Reštartujte počítač.
2. Keď sa na displeji zobrazí pozdrav spoločnosti MSI, rýchlo na klávesnici stlačte kláves F3.
3. Na obrazovke „Choose an Option (Zvoliť možnosť)“ ťuknite na možnosť „Troubleshoot (Odstraňovanie problémov)“.
4. Ak chcete systém obnoviť na predvolené nastavenia, na obrazovke „Troubleshoot (Odstraňovanie problémov)“ ťuknite na možnosť „Restore MSI factory (Obnoviť na továrenské nastavenie MSI)“.
5. Na obrazovke „RECOVERY SYSTEM (OBNOVIŤ SYSTÉM)“ ťuknite na možnosť „System Partition Recovery (Obnoviť systémovú oblasť)“.
6. Na pokračovanie a dokončenie funkcie obnovy postupujte podľa pokynov na obrazovke.

