

COPYRIGHT © Hangzhou EZVIZ Software Co., Ltd. ALL RIGHTS RESERVED.

Any and all information, including, among others, wordings, pictures, graphs are the properties of Hangzhou EZVIZ Software Co., Ltd. (hereinafter referred to as "EZVIZ"). This user manual (hereinafter referred to as "the Manual") cannot be reproduced, changed, translated, or distributed, partially or wholly, by any means, without the prior written permission of EZVIZ. Unless otherwise stipulated, EZVIZ does not make any warranties, guarantees or representations, express or implied, regarding to the Manual.


About this Manual

The Manual includes instructions for using and managing the product. Pictures, charts, images and all other information hereinafter are for description and explanation only. The information contained in the Manual is subject to change, without notice, due to firmware updates or other reasons. Please find the latest version in the EZVIZ™ website (<http://www.ezvizlife.com>).

Revision Record

New release – January, 2021

Trademarks Acknowledgement

EZVIZ™, ™, and other EZVIZ's trademarks and logos are the properties of EZVIZ in various jurisdictions. Other trademarks and logos mentioned below are the properties of their respective owners.

Legal Disclaimer

TO THE MAXIMUM EXTENT PERMITTED BY APPLICABLE LAW, THE PRODUCT DESCRIBED, WITH ITS HARDWARE, SOFTWARE AND FIRMWARE, IS PROVIDED "AS IS", WITH ALL FAULTS AND ERRORS, AND EZVIZ MAKES NO WARRANTIES, EXPRESS OR IMPLIED, INCLUDING WITHOUT LIMITATION, MERCHANTABILITY, SATISFACTORY QUALITY, FITNESS FOR A PARTICULAR PURPOSE, AND NON-INFRINGEMENT OF THIRD PARTY. IN NO EVENT WILL EZVIZ, ITS DIRECTORS, OFFICERS, EMPLOYEES, OR AGENTS BE LIABLE TO YOU FOR ANY SPECIAL, CONSEQUENTIAL, INCIDENTAL, OR INDIRECT DAMAGES, INCLUDING, AMONG OTHERS, DAMAGES FOR LOSS OF BUSINESS PROFITS, BUSINESS INTERRUPTION, OR LOSS OF DATA OR DOCUMENTATION, IN CONNECTION WITH THE USE OF THIS PRODUCT, EVEN IF EZVIZ HAS BEEN ADVISED OF THE POSSIBILITY OF SUCH DAMAGES.

TO THE MAXIMUM EXTENT PERMITTED BY APPLICABLE LAW, IN NO EVENT SHALL EZVIZ'S TOTAL LIABILITY FOR ALL DAMAGES EXCEED THE ORIGINAL PURCHASE PRICE OF THE PRODUCT.

EZVIZ DOES NOT UNDERTAKE ANY LIABILITY FOR PERSONAL INJURY OR PROPERTY DAMAGE AS THE RESULT OF PRODUCT INTERRUPTION OR SERVICE TERMINATION CAUSED BY: A) IMPROPER INSTALLATION OR USAGE OTHER THAN AS REQUESTED; B) THE PROTECTION OF NATIONAL OR PUBLIC INTERESTS; C) FORCE MAJEURE; D) YOURSELF OR THE THIRD PARTY, INCLUDING WITHOUT LIMITATION, USING ANY THIRD PARTY'S PRODUCTS, SOFTWARE, APPLICATIONS, AND AMONG OTHERS.

REGARDING TO THE PRODUCT WITH INTERNET ACCESS, THE USE OF PRODUCT SHALL BE WHOLLY AT YOUR OWN RISKS. EZVIZ SHALL NOT TAKE ANY RESPONSIBILITIES FOR ABNORMAL OPERATION, PRIVACY LEAKAGE OR OTHER DAMAGES RESULTING FROM CYBER ATTACK, HACKER ATTACK, VIRUS INSPECTION, OR OTHER INTERNET SECURITY RISKS; HOWEVER, EZVIZ WILL PROVIDE TIMELY TECHNICAL SUPPORT IF REQUIRED. SURVEILLANCE LAWS AND DATA PROTECTION LAWS VARY BY JURISDICTION. PLEASE CHECK ALL RELEVANT LAWS IN YOUR JURISDICTION BEFORE USING THIS PRODUCT IN ORDER TO ENSURE THAT YOUR USE CONFORMS TO THE APPLICABLE LAW. EZVIZ SHALL NOT BE LIABLE IN THE EVENT THAT THIS PRODUCT IS USED WITH ILLEGITIMATE PURPOSES.

IN THE EVENT OF ANY CONFLICTS BETWEEN THE ABOVE AND THE APPLICABLE LAW, THE LATTER PREVAILS.

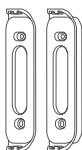
Obsah

Obsah balení	1
Nářadí, které budete potřebovat.....	1
Popis.....	2
Instalace aplikace EZVIZ.....	2
Přehled kabeláže	3
Montáž napájecí sady	4
Montáž domovního zvonku.....	6
Nastavení domovního zvonku	8
Přidejte domovní zvonek do aplikace EZVIZ.....	8
Zvolte odpovídající typ zvonku.....	9
Vložení karty Micro SD (volitelně)	10
Inicializace karty Micro SD.....	10
Řešení potíží.....	11
Připojení EZVIZ	12
1. Používání asistentky Amazon Alexa.....	12
2. Použití asistenta Google Assistant	13
Iniciativa ohledně používání videoproduktů	15

Obsah balení



Domovní zvonek (1x)



Montážní deska (2x)

Vyberte si jednu k zajištění co nejlepšího úhlu sledování.



Pěnová deska (1x)

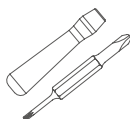
Slouží ke stabilizaci montážní desky při montáži na hrubý povrch.



Napájecí sada (1x)



Vrták (1x)



Šroubovák (1x)



Montážní šroub (3x)



Hmoždinka (3x)



Kabelový svazek (1x)



Kabel s pojistkou (1x)



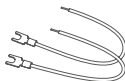
Konektor kabelu (4x)



Zajišťovací šroub (1x)



Upevňovací šroub (2x)



Kabel se zakončením ve tvaru U (2x)

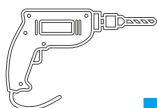


Právní informace (2x)



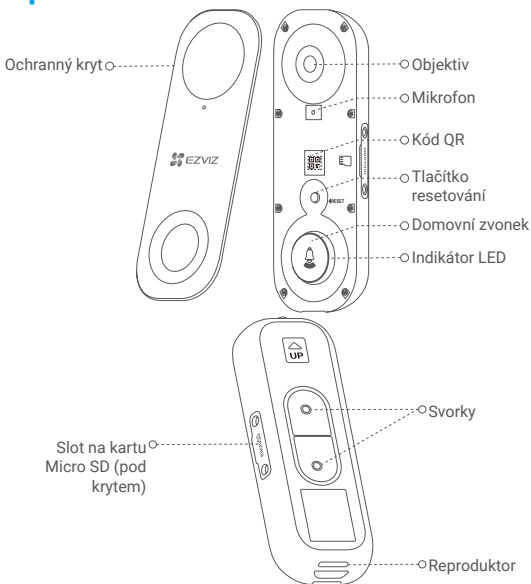
Stručná příručka (1x)

Nářadí, které budete potřebovat



Vrtačka (1x)

Popis



Název

Indikátor LED

Popis

Červený

- Nepřerušovaná červená: Domovní zvoněk se spouští.
- Rychle blikající červená: Došlo k výjimce domovního zvonku (např. k chybě karty Micro SD).

Modrá

- Nepřerušovaná modrá: Domovní zvoněk funguje správně.
- Rychle blikající modrá: Domovní zvoněk je připraven k připojení k síti Wi-Fi.

Karta Micro SD (prodává se samostatně)

Tlačítko resetování

Než začnete kartu používat, inicializujte ji v aplikaci EZVIZ.

Podržetím po dobu 5 s provedete resetování a přejdete do režimu konfigurace sítě Wi-Fi.

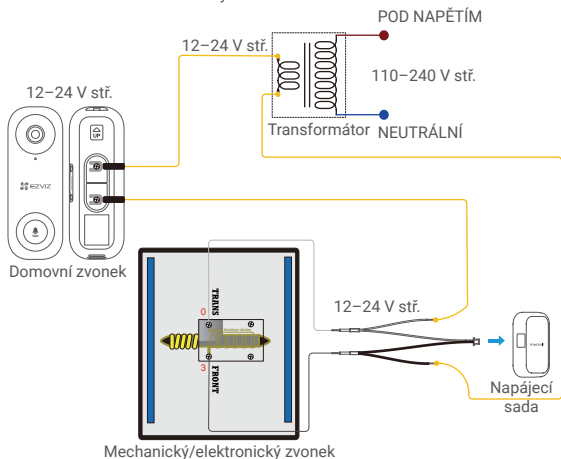
Instalace aplikace EZVIZ

1. Připojte mobilní telefon k síti Wi-Fi (doporučeno).
2. V obchodech App Store nebo Google Play™ vyhledejte aplikaci zadáním textu „EZVIZ“.
3. Stáhněte a nainstalujte aplikaci EZVIZ.
4. Spusťte aplikaci a zaregistrujte svůj uživatelský účet EZVIZ.

Přehled kabeláže

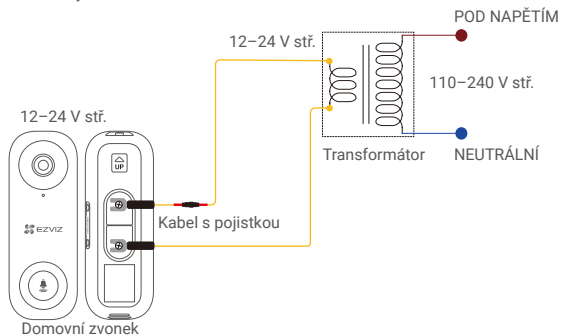
Domovní zvonek EZVIZ se zvonkem

- i** Pokud je ve vaší domácnosti namontován mechanický nebo elektronický zvonek, namontujte napájecí sadu a domovní zvonek a připojte dle níže uvedeného obrázku kabely.



Domovní zvonek EZVIZ bez zvonku

- i** Pokud není namontován žádný zvonek, přeskočte krok montáže napájecí sady. Namontujte domovní zvonek a připojte dle níže uvedeného obrázku kabely.

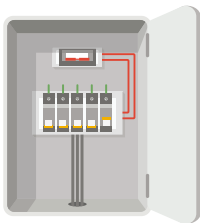


- i**
- Doporučujeme namontovat nový transformátor, který bude podávat výstup 12 až 24 voltů.
 - Podrobnosti k instalaci zvonku nebo transformátoru naleznete ve stručné příručce k příslušnému zařízení.

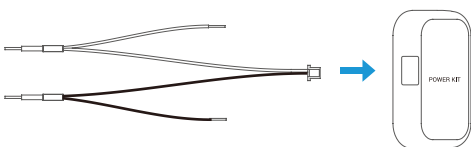
Montáž napájecí sady

i Napájecí sada zajišťuje potřebné napájení domovního zvonku. Je nutné ji namontovat před montáží domovního zvonku.

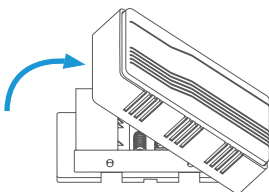
1 Vypněte jističem elektrický proud v obvodu domovního zvonku.



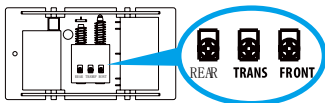
2 Zasuňte do napájecí sady jeden konec kabelového svazku.



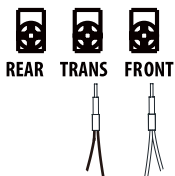
3 Sejměte kryt z mechanického zvonku.



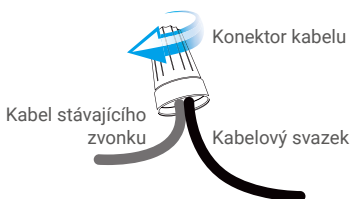
4 Vyměňte ze svorek s názvem TRANSFORMÁTOR a PŘEDNÍ kabely stávajícího zvonku.



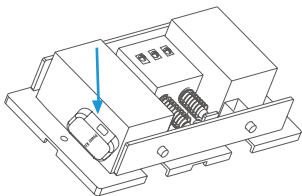
- 5 Připojte kabelový svazek ke svorkám stávajícího zvonku s názvem TRANSFORMÁTOR a PŘEDNÍ.



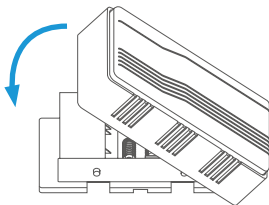
- 6 Vložte kabel stávajícího zvonku a druhý konec kabelového svazku do konektoru kabelu a pevně kabely zakruťte. Zopakujte tento krok s druhým kabelem stávajícího zvonku.



- 7 Namontujte napájecí sadu na stranu stávajícího zvonku.



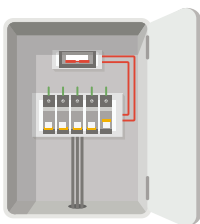
- 8 Připevněte kryt stávajícího zvonku zpět.



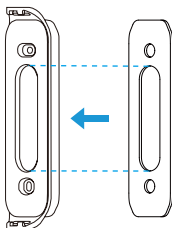
Montáž domovního zvonku

i Doporučená montážní výška: 1,2 m nad zemí

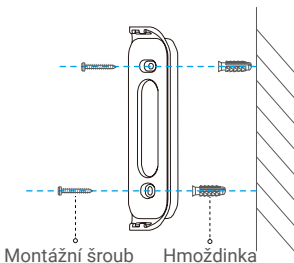
1 Vypněte jističem elektrický proud v obvodu domovního zvonku.



2 (Volitelné) Pokud je zeď nerovná, přilepte k montážní desce pěnovou desku.



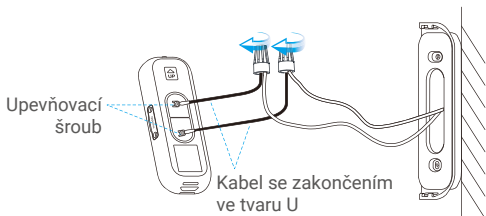
3 Použijte montážní desku jako šablonu a označte si na zdi umístění dvou montážních otvorů. Vložte do nich hmoždinky a poté ke zdi připevněte montážní desku.



i Doporučená hloubka otvoru: 25–30 mm

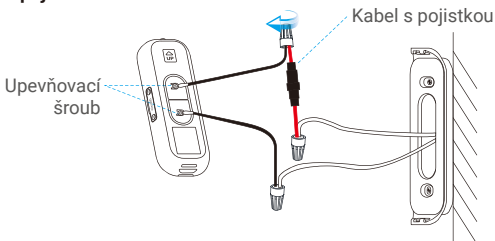
- 4 Máte-li namontovaný původní zvonek, postupujte podle části **Možnost A**. Pokud nemáte, postupujte podle části **Možnost B**.

Možnost A Připojte domovní zvonek ke kabelům stávajícího zvonku.



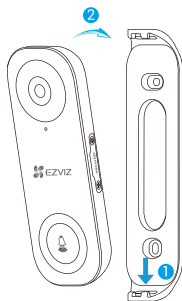
Napájení: 12–24 V stř.

Možnost B Připojte ke kabelům stávajícího zvonku kabel s pojistkou.



Napájení: 12–24 V stř.

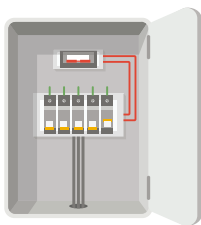
- 5 Připevněte domovní zvonek k montážní desce.



- 6 Vložením zajišťovacího šroubu do horní části montážní desky zajistíte domovní zvonek.



- 7 Obnovte jističem elektrický proud.

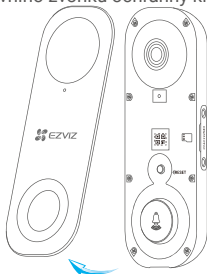


- i** Jakmile bude indikátor domovního zvonku rychle modře blikat, je domovní zvoněk napájen. Pokud neblinká, vypněte elektrický proud a zkontrolujte kabeláž. Pokud indikátor bliká, pokračujte nastavením zvonku.

Nastavení domovního zvonku

Přidejte domovní zvoněk do aplikace EZVIZ.

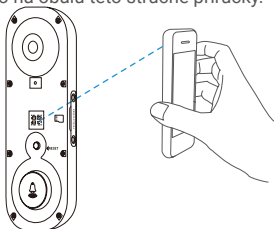
1. Sejměte z domovního zvonku ochranný kryt.



2. Přihlaste se ke svému účtu EZVIZ.
3. Klepnutím na tlačítko „+“ v pravém horním rohu domovské obrazovky přejděte do okna skenování kódu QR.



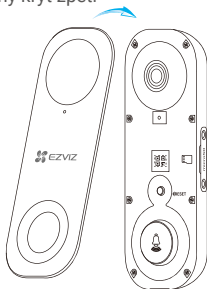
4. Až bude indikátor modře blikat, naskenujte kód QR na zařízení nebo na obalu této stručné příručky.



5. Postupujte podle průvodce, a přidejte tak domovní zvoněk do aplikace EZVIZ.

i Pokud chcete změnit síť Wi-Fi, ke které je domovní zvoněk připojen, stiskněte tlačítko resetování a podržte jej stisknuté po dobu 5 sekund. Tento krok zopakujte.

6. Nasadte ochranný kryt zpět.

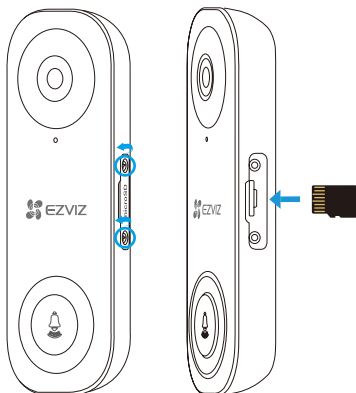


Zvolte odpovídající typ zvonku.

1. Klepněte v okně Nastavení zařízení aplikace EZVIZ na možnost **Chime Type (Typ zvonku)**, a přejděte tak do okna Typ zvonku.
2. Zvolte typ zvonku, který máte ve své domácnosti namontován.

Vložení karty Micro SD (volitelně)


1. Sejměte pomocí šroubováku kryt na straně domovního zvonku.
2. Vložte do slotu kartu Micro SD (prodává se samostatně), dokud nezapadne.
3. Vraťte kryt zpět a utáhněte šrouby pomocí šroubováku.



i Kartu Micro SD byste měli po vložení a před jejím použitím inicializovat v aplikaci EZVIZ.

Inicializace karty Micro SD

1. Klepněte v okně Nastavení zařízení aplikace EZVIZ na možnost **Storage Status (Stav úložiště)**, a zkontrolujte tak stav karty Micro SD.

Wi-Fi Configure	TEST-WiFi  >
Storage Status	>
Device Version	Vx.x.x build xxxxxx No new version.

2. Pokud se stav karty zobrazí jako „**Uninitialized (Neinicializovaný)**“, klepnutím kartu inicializujte.
3. Stav se poté změní na hodnotu **Normal (Normální)** a na kartu bude možné ukládat videa.

Řešení potíží

1 Domovní zvonek je namontován, ale zvonek v domácnosti nefunguje.

Zkontrolujte, zda máte správně provedeny následující kroky.

1. Zkontrolujte, zda používáte správný rozsah vstupního napětí (12–24 V). Domovní zvonek je zkonstruován tak, aby fungoval s nejméně 12 volty střídavého napětí, což je v souladu s většinou standardních systémů domovních zvonků. Pokud by byl domovní zvonek napájen nižším napětím (nebo stejnosměrným namísto střídavého), mohlo by dojít k jeho závadě.
2. Vyberte v aplikaci EZVIZ správný typ zvonku (musí být stejný jako na štítku výrobku).
3. Zkontrolujte, zda je model zvonku ve vaší domácnosti kompatibilní s domovním zvonkem. Seznam kompatibilit naleznete na webu www.ezvizlife.com.
4. Zapněte domovní zvonek a počkejte 10 minut až 3 hodiny. Poté to zkuste znovu.

2 Připojení domovního zvonku k síti Wi-Fi se nezdařilo.

1. Zkontrolujte, zda není domovní zvonek blokován bránou firewall nebo jiným omezením vaší sítě.
2. Nepřipojujte ke směrovači příliš mnoho zařízení.
3. Zkontrolujte, zda je zakázáno nastavení statické IP adresy a zda může směrovač distribuovat IP adresu do zařízení (protokol DHCP je zapnutý).

3 Domovní zvonek je často offline.

1. Zkontrolujte, zda domovní zvonek přijímá silný a stabilní signál sítě Wi-Fi.
2. Zkontrolujte, zda směrovač i internet fungují správně.
3. Ke správné funkci domovní zvonek vyžaduje rychlost odesílání alespoň 2 Mb/s. Zkontrolujte, zda je šířka pásma sítě dostatečná a nepřipojujte ke směrovači příliš mnoho zařízení.
4. Pokud žádný z výše uvedených kroků řešení potíží vaše problémy nevyřešil, zařízení ze svého účtu EZVIZ odstraňte, resetujte jej a znovu přidejte.

Připojení EZVIZ

1. Používání asistentky Amazon Alexa

Tyto pokyny vám umožní ovládat zařízení EZVIZ pomocí asistentky Amazon Alexa. Setkáte-li se během postupu s jakýmkoli problémem, přečtěte si část **Řešení potíží**.

Než začnete, ujistěte se, že:

1. Zařízení EZVIZ jsou připojena k aplikaci EZVIZ.
2. V aplikaci EZVIZ vypněte na stránce Nastavení zařízení možnost „Šifrování videa“.
3. Máte zařízení s podporou asistentky Alexa (tj. Echo Spot, Echo-Show, All-new Echo-Show, Fire TV (všechny generace), Fire TV stick (pouze druhá generace) nebo chytré televizory edice Fire TV Edition).
4. Aplikace Amazon Alexa je již nainstalovaná na vašem chytrém zařízení a máte vytvořený účet.

Ovládání zařízení EZVIZ pomocí asistentky Amazon Alexa:

1. Otevřete aplikaci Alexa a z nabídky vyberte „Skills and Games (Dovednosti a hry)“.
2. Na obrazovce „Dovednosti a hry“ vyhledejte text „EZVIZ“ a naleznete dovednosti „EZVIZ“.
3. Vyberte dovednost zařízení EZVIZ a poté klepněte na možnost **ENABLE TO USE (POVOLIT POUŽITÍ)**.
4. Zadejte své uživatelské jméno a heslo EZVIZ a klepněte na možnost **Sign in (Přihlásit se)**.
5. Klepnutím na tlačítko **Authorize (Autorizovat)** povolte asistentce Alexa přístup do vašeho účtu EZVIZ tak, aby mohla ovládat vaše zařízení EZVIZ.
6. Zobrazí se zpráva „EZVIZ has been successfully linked (Aplikace EZVIZ byla úspěšně propojena)“. Poté klepnutím na možnost **DISCOVER DEVICES (ZJISTIT ZAŘÍZENÍ)** povolte asistentce Alexa zjistit všechna zařízení EZVIZ.
7. Přejděte zpět do nabídky aplikace Alexa a vyberte možnost „Devices (Zařízení)“. Mezi zařízeními se zobrazí všechna vaše zařízení EZVIZ.

Hlasový příkaz

Zjistěte nové chytré zařízení pomocí nabídky „Smart Home (Chytrá domácnost)“ v aplikaci Alexa nebo pomocí funkce ovládání asistentky Alexa hlasem.

Jakmile zařízení najdete, můžete jej ovládat svým hlasem. Říkejte asistentce Alexa jednoduché příkazy.

- i** Chcete-li zobrazit například název kamery: Řekněte „show xxxx camera (zobraz kameru xxx)“. Název lze poté v aplikaci EZVIZ změnit. Při každé změně názvu zařízení musíte zařízení opět zjistit, aby se název aktualizoval.

Řešení potíží

Co dělat, když asistentka Alexa nezjistí moje zařízení?

Zkontrolujte, zda nemáte nějaké problémy s připojením k internetu.

Zkuste restartovat chytré zařízení a zařízení v aplikaci Alexa znovu zjistit.

Proč je stav zařízení v aplikaci Alexa zobrazen jako „Offline“?

Vaše bezdrátové připojení mohlo být odpojeno. Restartujte chytré zařízení a znovu jej v aplikaci Alexa zjistěte.

Přístup k internetu na směrovači může být nedostupný. Zkontrolujte, zda je směrovač připojen k internetu, a zkuste to znovu.

- i** Podrobnosti o tom, ve kterých zemích je asistentka Amazon Alexa podporována, naleznete na jejích oficiálních webových stránkách.

2. Použití asistenta Google Assistant

Díky asistentovi Google Assistant můžete aktivovat své zařízení EZVIZ a živě jej sledovat pomocí hlasových příkazů asistenta Google Assistant.

Potřebujete následující zařízení a aplikace:

1. Funkční aplikaci EZVIZ.
2. V aplikaci EZVIZ je na stránce „Nastavení zařízení“ vypnuta možnost „Šifrování videa“ a zapnuta možnost „Zvuk“.
3. Televizor s připojeným funkčním zařízením Chromecast.
4. Aplikaci Google Assistant v telefonu.

Začněte postupováním podle níže uvedených kroků:

1. Nastavte zařízení EZVIZ a ujistěte se, že v aplikaci funguje správně.
2. Stáhněte si aplikaci Google Home z obchodu App Store nebo Google Play Store™ a přihlaste se ke svému účtu Google.
3. Na obrazovce Myhome (moje domácnost) klepněte v levém horním rohu na tlačítko „+“ a ze seznamu nabídek vyberte možnost „Set up device (Nastavit zařízení)“, abyste zobrazili okno nastavení.
4. Klepnutím na možnost **„Works with Google (Funguje s Google)“** a vyhledáním textu „EZVIZ“ naleznete dovednosti „EZVIZ“.
5. Zadejte své uživatelské jméno a heslo EZVIZ a klepněte na možnost **Sign in (Přihlásit se)**.
6. Klepnutím na tlačítko **Authorize (Autorizovat)** povolte asistentovi Google přístup do vašeho účtu EZVIZ tak, aby mohl ovládat vaše zařízení EZVIZ.
7. Klepněte na možnost **„Return to app (Návrat do aplikace)“**.
8. Postupujte podle výše uvedených kroků a dokončete autorizaci. Po dokončení synchronizace bude služba EZVIZ uvedena v seznamu služeb. Chcete-li zobrazit seznam kompatibilních zařízení v účtu EZVIZ, klepněte na ikonu služby EZVIZ.
9. Nyní zkuste nějaké příkazy. Používejte název kamery, který jste vytvořili při nastavení systému.

Uživatelé mohou spravovat zařízení jako jednu entitu nebo ve skupině. Přidání zařízení do místnosti umožňuje uživatelům ovládat skupinu zařízení současně jedním příkazem.

Další informace viz odkaz:

<https://support.google.com/googlehome/answer/7029485?co=GENIE.Platform%3DAndroid&hl=en>



Další informace o zařízení viz web www.ezviz.eu.

Iniciativa ohledně používání videoproduktů

Děkujeme, že jste si vybrali produkty EZVIZ.

Technologie ovlivňuje každý aspekt našeho života. Jako technologická společnost jsme si rostoucí měrou vědomí úlohy, kterou technologie sehrává ve zlepšování obchodní efektivity a kvality života, i možného rizika plynoucího z jejího nesprávného používání. Například videoprodukty dokáží nahrávat reálné, úplné a zřetelné obrazové záznamy. To představuje vysokou hodnotu pro zpětné procházení a uchování faktů v reálném čase. Může to však také vést k porušení zákonných práv třetích stran a jejich zájmů, pokud dojde k nevhodnému šíření anebo zpracování obrazových dat. Filozofií „Technologie pro dobro“ společnost EZVIZ aplikuje požadavek, aby každý koncový uživatel video technologie a videoproduktů dodržoval veškeré příslušné právní předpisy a etické zvyklosti, abychom společně vytvářeli lepší společnost. Následující iniciativu si prosím pečlivě přečtěte:

1. Každý má přiměřené očekávání soukromí a instalace videoproduktů nesmí být v rozporu s tímto přiměřeným očekáváním. Proto musí být při instalaci videoproduktů ve veřejných prostorách přiměřeným a účinným způsobem poskytnuto varovné upozornění a je nutné ozřejmit rozsah sledování. U neveřejných prostor je třeba při instalaci videoproduktů vyhodnotit práva a zájmy třetích stran, mimo jiné instalací videoproduktů po získání souhlasu dotčených osob a neinstalováním vysoce neviditelných videoproduktů.

2. Účelem videoproduktů je zaznamenávat skutečné aktivity v určitém čase a prostoru a za určitých podmínek. Proto musí každý uživatel nejprve rozumně definovat svá práva v natolik specifickém rozsahu, aby neporušil práva třetích stran na ochranu jejich zachycené podoby, soukromí nebo jiná zákonná práva.

3. Během používání videoproduktů budou soustavně vytvářena obrazová videodata z reálných scén včetně velkého množství biologických údajů (jako jsou snímky obličejů) a tato data mohou být dále použita nebo zpracovávána. Samotné videoprodukty nerozlišují dobré od špatného, pokud jde o použití dat založených výhradně na snímcích zachycených videoprodukty. Výsledek využití dat závisí na metodě a účelu použití ze strany správců údajů. Správci údajů jsou tedy nejen povinni dodržovat veškeré příslušné právní předpisy a jiné normativní požadavky, ale také respektovat mezinárodní normy, společenskou morálku, dobré mravy, běžnou praxi a jiné nepovinné požadavky a respektovat soukromí, ochranu podoby a jiná práva a zájmy jednotlivců.

4. Práva, hodnoty a jiné požadavky různých dotčených osob musí být při zpracování videodat soustavně generovaných videoprodukty vždy zohledněny. V tomto ohledu je extrémně důležité zabezpečení produktů a zabezpečení dat. Každý uživatel a správce údajů proto musí přijmout veškerá přiměřená a nezbytná opatření k zajištění bezpečnosti údajů a zamezení úniku dat, jejich neoprávněnému zveřejnění a použití, a to včetně zavedení kontroly přístupu, výběru vhodného síťového prostředí (internet nebo Intranet), ke kterému budou videoprodukty připojeny, a zajištění a trvalé optimalizace zabezpečení sítě.

5. Videoprodukty obrovsky přispěly ke zlepšení společenské bezpečnosti po celém světě a věříme, že tyto produkty budou hrát aktivní roli i v dalších aspektech sociálního života. Jakékoli zneužití videoproduktů v rozporu s lidskými právy nebo k trestné činnosti je v rozporu s původním záměrem technologické inovace a vývoje produktů. Každý uživatel by proto měl zavést mechanismus hodnocení a sledování použití produktů a zajistit, aby byl každý produkt používán správným a přiměřeným způsobem a v dobré víře.