



BOSCH



Register your
new device on
MyBosch now and
get free benefits:
**[bosch-home.com/
welcome](https://www.bosch-home.com/welcome)**

VitaPower Serie | 2

MMB211...

[cs]	Návod k obsluze	Minimixér	6
[sk]	Návod na používanie	Minimixér	11

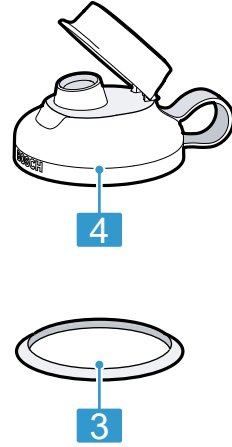
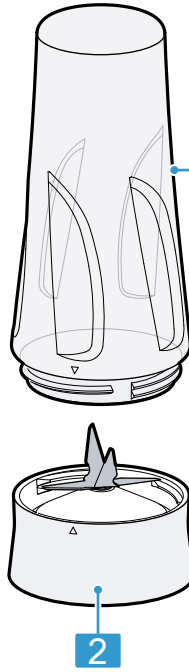
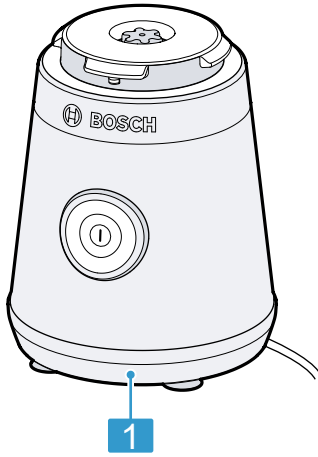


<https://digitalguide.bsh-group.com?mat-no=8001216061>



[cs] Pro další informace k používání načtete QR kód nebo navštívte webovou stránku. Tam najdete další informace ke spotřebiči nebo příslušenství.

[sk] Naskenujte QR kód alebo navštívte webovú stránku, aby ste sa dozvedeli rozšírené informácie o používaní. Tam nájdete ďalšie informácie o vašom spotrebiči alebo príslušenstve.

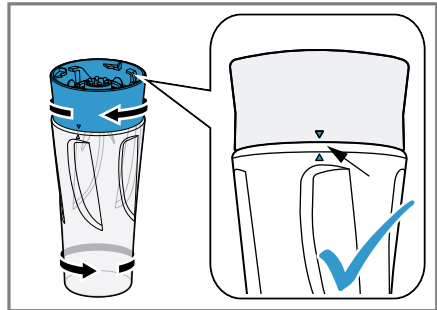
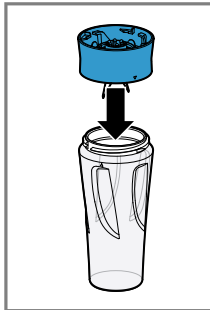


5

4

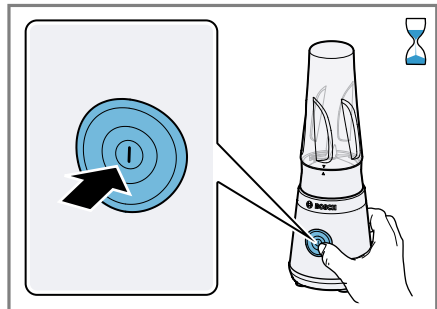
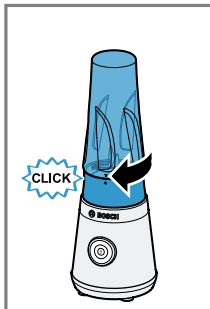
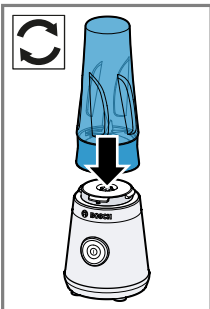
3

1



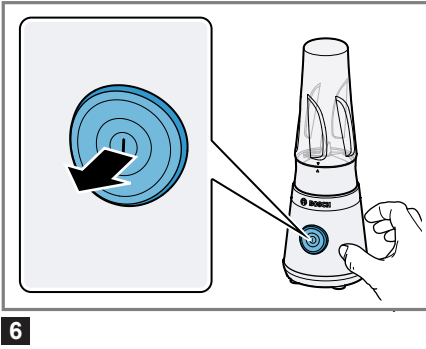
2

3

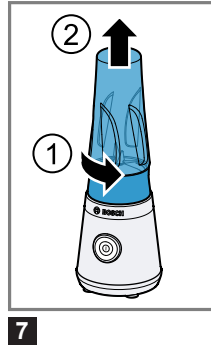


4

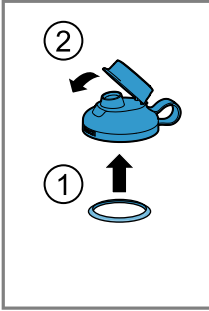
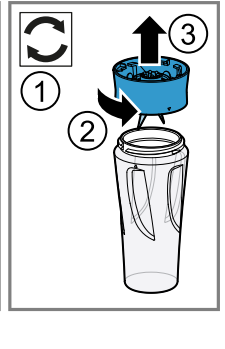
5



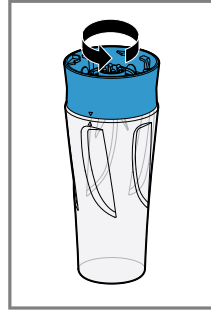
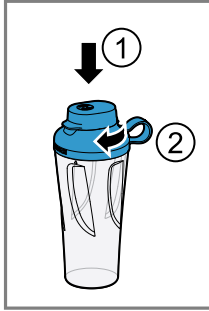
6



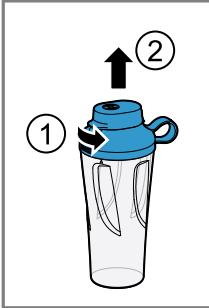
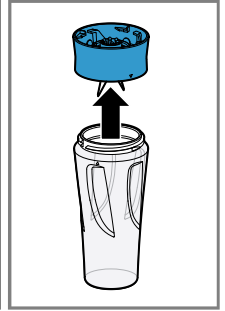
7



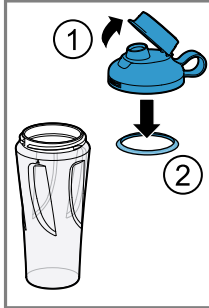
8



9





























10



	✓	✗	✗
	✓	✓	✓
	✓	✓	✓

11

		 MIN - MAX	 MIN - MAX
60%  + 40% 		200 - 500	45 - 60
60%  + 40%  < 50 °C		200 - 600	45 - 60
70%  + 30% 		200 - 500	45 - 90
40%  + 60% 		200 - 600	45 - 90
60%  + 40% 		200 - 600	45 - 60
50%  + 50% 		200 - 600	30
 +  +  max 4x		200 - 600	45 - 90



Bezpečnost

- Pečlivě si přečtěte tento návod.
- Uschovejte návod a také informace o výrobku pro pozdější použití nebo pro následujícího majitele.

■ V případě poškození při přepravě spotřebič nepřipojujte.

Spotřebič používejte pouze:

- s originálními díly.
- pod dozorem.
- pro soukromé použití v domácnosti a v uzavřených místnostech domova při prostorové teplotě.
- pro množství zpracovávaná běžně v domácnosti a jim odpovídající doby.
- do maximální nadmořské výšky 2000 m nad mořem.
- k mixování ovoce, zeleniny a při přípravě smoothie, např. smoothie s ledem.

Spotřebič se musí po každém použití, pokud není pod dozorem, před smontováním, demontáží nebo čištěním a v případě poruchy vždy odpojit od elektrické sítě.

Tento spotřebič mohou používat osoby s omezenými fyzickými, senzorickými nebo duševními schopnostmi nebo s nedostatečnými zkušenostmi a/nebo znalostmi, pokud jsou pod dohledem nebo byly instruovány o bezpečném použití spotřebiče a pochopily z toho vyplývající nebezpečí.

Děti si nesmí se spotřebičem hrát.

Čištění a údržbu spotřebiče nesmí provádět děti.

Spotřebič nesmí používat děti. Dětem zabraňte v přístupu ke spotřebiči a přívodnímu kabelu.

- ▶ V žádném případě nepoužívejte poškozený spotřebič.
- ▶ Nikdy nepoužívejte spotřebič s natrženým nebo zlomeným povrchem.
- ▶ Při odpojování spotřebiče z elektrické sítě nikdy netahejte za síťový kabel. Vždy tahejte za síťovou zástrčku síťového kabelu.
- ▶ Pokud je spotřebič nebo síťový kabel poškozený, ihned odpojte síťovou zástrčku ze zásuvky nebo vypněte pojistku v pojistkové skříňce.
- ▶ Kontaktujte zákaznický servis.

- ▶ Spotřebič zapojte a používejte pouze v souladu s údaji na typovém štítku.
- ▶ Opravy spotřebiče smí provádět pouze odborný personál, který je k tomu vyškolený.
- ▶ K opravě spotřebiče se smí používat pouze originální náhradní díly.
- ▶ Pokud je síťový kabel tohoto spotřebiče poškozený, musí ho vyměnit výrobce, jeho zákaznický servis nebo podobně kvalifikovaná osoba, aby se zabránilo ohrožení.
- ▶ Spotřebič nebo síťový kabel nikdy neponořujte do vody a nedávejte ho do myčky na nádobí.
- ▶ Spotřebič používejte pouze v uzavřených místnostech.
- ▶ Spotřebič nikdy nevystavujte velkému teplu a vlhkosti.
- ▶ Při čištění spotřebiče nepoužívejte parní nebo vysokotlaké čističe.
- ▶ Zajistěte, aby se síťový kabel nikdy nedostal do kontaktu s horkými částmi spotřebiče nebo zdroji tepla.
- ▶ Zajistěte, aby se síťový kabel nikdy nedostal do kontaktu s ostrými rohy nebo hranami.
- ▶ Síťový kabel nikdy nelámejte, nestlačujte a neprovádějte na něm změny.
- ▶ Spotřebič nikdy neumísťujte na horkém povrchu nebo v blízkosti horkých povrchů.
- ▶ Díly, které vykazují trhliny nebo jiná poškození nebo díly, které správně nesedí, vyměňte za originální náhradní díly.
- ▶ Při čištění a vyprazdňování mixovací nádoby dávejte pozor na ostré čepele.
- ▶ Čepelí se nikdy nedotýkejte holýma rukama.
- ▶ Obalový materiál uchovávejte mimo dosah dětí.
- ▶ Nedovolte dětem, aby si hrály s obalovým materiálem.
- ▶ Malé části uchovávejte mimo dosah dětí.
- ▶ Nedovolte dětem, aby si hrály s malými částmi.
- ▶ Dodržujte pokyny pro čištění.
- ▶ Před každým použitím čistěte povrchy, které mají kontakt s potravinami.

Zabránění věcným škodám

- ▶ Spotřebič nikdy neprovozujte ve volnoběhu.
- ▶ Dodržujte maximální zpracovávaná množství.
- ▶ Mixovací nádobu To-Go s nástavcem s nožem nikdy nepoužívejte v mikrovlnné nebo pečicí troubě.
- ▶ V mixovací nádobě To-Go s nástavcem s nožem neskladujte cizí předměty.
- ▶ V mixovací nádobě To-Go nezpracovávajíte potraviny o teplotě vyšší 50 °C.

Přehled

Zde naleznete přehled součástí vašeho spotřebiče.

→ Obr. **1**

1	Základní spotřebič
2	Nástavec s nožem To-Go

Recepty

Zde najdete výběr receptů, které byly vyvinuty speciálně pro váš spotřebič.

Přehled receptů

V tomto přehledu jsou uvedeny suroviny a kroky zpracování různých receptů.

→ Obr. **12**

- ▶ V mixovací nádobě To-Go nezpracovávajíte potraviny o teplotě vyšší 50 °C.

3	Těsnění
4	Víčko s těsněním a uzavíratelným otvorem na pití
5	Mixovací nádoba To-Go

Symboly

  Značky polohy

Obsluha spotřebiče

Postupujte podle obrázkových pokynů.

→ Obr. **2** - **8**

Rozmontování spotřebiče

Postupujte podle obrázkových pokynů.

→ Obr. **9** - **10**

Čištění spotřebiče a dílů

- ▶ Jednotlivé součásti čistíte podle údajů uvedených v tabulce.
→ Obr. **11**

Poznámka

Omezení pro mixování:

- Nepřipravujte těsto na palačinky a majonézu.
- Nedrťte přísady jako mandle, cibuli, petržel a maso.
- Pevné potraviny míchejte s dostatečným množstvím tekutin.
- Nedrťte kostky ledu na ledovou tříšť, např. na koktejly.

Recept	Přísady	Zpracování
Mrkvová polévka	<ul style="list-style-type: none">■ 60 g brambor■ 240 g mrkve■ 20 g cibule■ 280 g studeného zeleninového vývaru■ 150 g smetany■ 1 ČL rajský protlak■ 1 špetka sušený tymián■ sůl■ pepř	<ul style="list-style-type: none">■ Zeleninu oloupejte a nakrájejte na kostičky 2 x 2 cm.■ Naplňte zeleninou a přidejte studený zeleninový vývar.■ Stiskněte Start a zpracujte po dobu 8 sekund.■ Polévku přelegejte do hrnce a uveďte do varu.

Recept	Příklady	Zpracování
		<ul style="list-style-type: none"> ■ Přidejte smetanu, rajčatový protlak a sušený tymián. ■ Na mírném ohni vařte 15 minuty. ■ Osolte a opepřete.

Odstranění poruch

Menší poruchy vašeho přístroje můžete odstranit vlastními silami. Před kontaktováním zákaznické služby využijte informací o odstraňování poruch. Vyvarujete se tak zbytečných nákladů.

- ▶ Opravy spotřebiče smí provádět pouze odborný personál, který je k tomu vyškolený.
- ▶ K opravě spotřebiče se smí používat pouze originální náhradní díly.
- ▶ Pokud je síťový kabel tohoto spotřebiče poškozený, musí ho vyměnit výrobce, jeho zákaznický servis nebo podobně kvalifikovaná osoba, aby se zabránilo ohrožení.

Závada	Příčina a řešení závady
Nástavec s nožem To-Go nelze spojit s přístrojem.	<p>Aktivovala se ochrana proti vytečení.</p> <ul style="list-style-type: none"> ▶ Otáčením po směru hodinových ručiček sešroubujte nástavec s nožem To-Go a mixovací nádobu To-Go. → Obr. 3 ✓ Nástavec s nožem To-Go a mixovací nádoba To-Go jsou zcela a pevně sešroubované.
Mixovací nádoba To-Go netěsní.	<p>Chybí těsnění ve víčku.</p> <ul style="list-style-type: none"> ▶ Nasadte těsnění.

Likvidace starého spotřebiče

Díky ekologické likvidaci je možné opětovné použití cenných surovin.

1. Vytáhněte síťovou zástrčku síťového kabelu ze zásuvky.
2. Odpojte síťový kabel.
3. Spotřebič ekologicky zlikvidujte.
Informace o aktuálních možnostech likvidace obdržíte u specializovaného prodejce nebo na obecním nebo městském úřadu.



Tento spotřebič je označen v souladu s evropskou směrnicí 2012/19/EU o nakládání s použitými elektrickými a elektronickými zařízeními (waste electrical and electronic equipment - WEEE). Tato směrnice stanoví jednotný evropský (EU) rámec pro zpětný odběr a recyklování použitých zařízení.

Záruční podmínky

Na váš spotřebič máte nárok na záruku podle níže uvedených podmínek. Pro tento přístroj platí záruční podmínky, které byly vydány naší kompetentní pobočkou v zemi, ve která byl přístroj zakoupen.

cs Záruční podmínky

Záruční podmínky si můžete kdykoliv vyžádat prostřednictvím svého odborného prodejce, u kterého jste zakoupili přístroj, nebo přímo v naší pobočce v příslušné zemi.



Bezpečnosť

- Starostlivo si prečítajte tento návod.
- Návod, ako aj ďalšie informácie o produkte uschovajte pre neskoršie použitie alebo ďalšieho majiteľa.
- Nepripájajte spotrebič, ak došlo k poškodeniu počas prepravy.

Tento spotrebič používajte len:

- s originálnymi dielmi,
- pod dozorom.
- v súkromných domácnostiach a v uzavretých priestoroch domáceho prostredia pri izbovej teplote.
- pre množstvá bežne spracúvané v domácnosti a pri bežných časoch spracovania.
- maximálne do výšky 2000 m nad morom.
- na mixovanie ovocia a zeleniny na prípravu nápojov smoothie, napr. nápojov smoothie s ľadom.

Odpojte spotrebič od elektrickej siete po každom použití, alebo ak je spotrebič bez dozoru, pred jeho zmontovaním, rozoberaním alebo čistením, ako aj v prípade poruchy.

Tento spotrebič môžu používať osoby so zníženými fyzickými, senzorickými alebo mentálnymi schopnosťami alebo osoby s nedostatočnými skúsenosťami a/alebo vedomosťami iba vtedy, ak sú pod dozorom, alebo ak boli poučené o bezpečnej obsluhu spotrebiča a porozumeli prípadným nebezpečenstvám.

Deti sa so spotrebičom nesmú hrať.

Čistenie a používateľskú údržbu nesmú vykonávať deti.

Spotrebič nesmú používať deti. Deti sa musia zdržiavať v bezpečnej vzdialenosti od spotrebiča a prívodného vedenia.

- ▶ Nikdy nepoužívajte poškodený spotrebič.
- ▶ Nikdy nepoužívajte spotrebič s prasknutým alebo zlomeným povrchom.
- ▶ Nikdy neťahajte za sieťové prívodné vedenie, keď ho chcete odpojiť od elektrickej siete. Vždy odpojte sieťovú zástrčku sieťového prívodného vedenia.
- ▶ Keď je spotrebič alebo sieťové prívodné vedenie poškodené, okamžite vytiahnite zástrčku sieťového prívodného vedenia alebo vypnite poistku v poistkovej skrini.
- ▶ Zavolajte zákaznícky servis.

- ▶ Spotrebič pripojte a prevádzkujte len podľa údajov na výrobnom štítku.
- ▶ Spotrebič môže opravovať iba príslušne vyškolený personál.
- ▶ Pri oprave spotrebiča sa smú používať len originálne náhradné súčiastky.
- ▶ Keď sa poškodí sieťový prípojný kábel tohto spotrebiča, musí ho vymeniť výrobca alebo jeho zákaznícky servis alebo podobne kvalifikovaná osoba, aby sa zabránilo ohrozeniam.
- ▶ Spotrebič ani napájací kábel nikdy neponárajte do vody ani ho neumývajte v umývačke riadu.
- ▶ Spotrebič používajte iba v uzavretých priestoroch.
- ▶ Nikdy nevystavujte spotrebič vysokým teplotám alebo vlhkosti.
- ▶ Na čistenie spotrebiča nepoužívajte parný čistič ani vysokotlakový čistič.
- ▶ Sieťové prírodné vedenie sa nikdy nesmie dostať do kontaktu s horúcimi časťami spotrebiča alebo tepelnými zdrojmi.
- ▶ Sieťové prírodné vedenie sa nikdy nesmie dostať do kontaktu s ostrými špicami alebo hranami.
- ▶ Nikdy neohýbajte, nestláčajte ani nevymieňajte sieťové prírodné vedenie.
- ▶ Nikdy neumiestňujte spotrebič na horúce povrchy ani do ich blízkosti.
- ▶ Časti, ktoré vykazujú praskliny alebo iné poškodenia alebo nie sú správne usadené sa musia vymeniť za originálne náhradné diely.
- ▶ Pri čistení a vyprázdňovaní nádoby na mixovanie si dávajte pozor na ostré čepele.
- ▶ Čepelí sa nikdy nedotýkajte holými rukami.
- ▶ Obalový materiál uchovávajte mimo detí.
- ▶ Nenechajte deti hrať sa s obalovým materiálom.
- ▶ Drobné časti uchovávajte mimo dosahu detí.
- ▶ Nenechajte deti hrať sa drobnými dielmi.
- ▶ Dodržiavajte pokyny týkajúce sa čistenia.
- ▶ Plochy, ktoré prichádzajú do styku s potravinami, vyčistite pred každým použitím.

Zabránenie vecným škodám

- ▶ Spotrebič nikdy neprevádzkujte v chode naprázdno.
- ▶ Rešpektujte maximálne množstvá spracovania.
- ▶ Nádobu na mixovanie To-Go s nastavcom s nožmi nikdy nepoužívajte v mikrovlnnej rúre alebo v rúre na pečenie.
- ▶ V nádobe na mixovanie To-Go s nastavcom s nožmi neskladujte cudzie predmety.
- ▶ V nádobe na mixovanie To-Go nespracúvajte horúce potraviny s teplotou nad 50 °C.

Prehľad

Tu nájdete prehľad komponentov vášho spotrebiča.

→ Obr. **1**

- | | |
|----------|-------------------------|
| 1 | Základný spotrebič |
| 2 | Nadstavec s nožmi To-Go |

Recepty

Tu nájdete výber receptov, ktoré boli vyvinuté špeciálne pre váš spotrebič.

Prehľad receptov

V tomto prehľade nájdete prísady a postup rôznych receptov.

→ Obr. **12**

- ▶ V nádobe na mixovanie To-Go nespracúvajte horúce potraviny s teplotou nad 50 °C.

3 Tesnenie

4 Veko s tesnením a uzatvárateľným otvorom na pitie

5 Nádoba na mixovanie To-Go

Symboly

 Označenie polohy

Obsluha spotrebiča

Dodržte obrazový návod.

→ Obr. **2** - **3**

Demontáž spotrebiča

Dodržte obrazový návod.

→ Obr. **9** - **10**

Čistenie spotrebiča a dielov

- ▶ Jednotlivé diely vyčistíte podľa údajov v tabuľke.

→ Obr. **11**

Poznámka

Obmedzenia pri spracovaní:

- V spotrebiči nepripravujte palacinkové cesto ani majonézu.
- Nesekejte prísady ako mandle, cibuľu, petržlenovú vňať a mäso.
- Pevné potraviny zmiešajte s dostatočným množstvom tekutiny.
- Nemixujte ľad, napr. na prípravu koktejlů.

Recept	Suroviny	Spracovanie
Karotková polievka	<ul style="list-style-type: none"> ■ 60 g zemiakov ■ 240 g karotky ■ 20 g cibule ■ 280 g studeného zeleninového vývaru ■ 150 g smotany ■ 1 ČL paradajkového pyré ■ 1 štipka sušeného tymianu ■ soľ 	<ul style="list-style-type: none"> ■ Zeleninu nakrájajte na kocky veľké 2 x 2 cm. ■ Do nádoby vložte zeleninu a studený zeleninový vývar. ■ Stlačte štart a 8 sekundy/sekúnd mixujte. ■ Polievku prelejte do hrnca a nechajte povariť.

Recept	Suroviny	Spracovanie
	<ul style="list-style-type: none"> ▪ čierne korenie 	<ul style="list-style-type: none"> ▪ Pridajte smotanu, paradajkové pyré a sušený tymian. ▪ Na strednom ohni varte 15 minút/minút. ▪ Dochuťte soľou a korením.

Odstránenie porúch

Menšie poruchy na vašom spotrebiči môžete odstrániť sami. Pred kontaktovaním zákazníckeho servisu použite informácie o riešení problémov. Tým sa vyhnete zbytočným nákladom.

- ▶ Spotrebič môže opravovať iba príslušne vyškolený personál.
- ▶ Pri oprave spotrebiča sa smú používať len originálne náhradné súčiastky.
- ▶ Keď sa poškodí sieťový prípojný kábel tohto spotrebiča, musí ho vymeniť výrobca alebo jeho zákaznícky servis alebo podobne kvalifikovaná osoba, aby sa zabránilo ohrozeniam.

Porucha	Príčina a riešenie problémov
Nadstavec s nožmi To-Go sa nedá spojiť so základným spotrebičom.	<p>Ochrana proti úniku je aktívna.</p> <ul style="list-style-type: none"> ▶ Zaskrutkujte nadstavec s nožmi To-Go a nádobu na mixovanie To-Go otočením v smere pohybu hodinových ručičiek. → Obr. 3 ✓ Nadstavec s nožmi To-Go a nádoba na mixovanie To-Go sú úplne a pevne zaskrutkované.
Nádoba na mixovanie netesní.	<p>Chýba tesnenie na veku.</p> <ul style="list-style-type: none"> ▶ Vložte tesnenie.

Likvidácia starého spotrebiča

Ekologickou likvidáciou môžu byť znovu využité cenné suroviny.

1. Odpojte sieťovú zástrčku napájacieho kábla.
2. Odrežte napájací kábel.
3. Spotrebič zlikvidujte ekologickým spôsobom.

O aktuálnych spôsoboch likvidácie sa informujte u vášho špecializovaného predajcu alebo u orgánov obecnej, prípadne mestskej správy.



Tento spotrebič je označený v súlade s európskou smernicou 2012/19/EÚ o nakladaní s použitými elektrickými a elektronickými zariadeniami (waste electrical and electronic equipment - WEEE).

Táto smernica stanoví jednotný európsky (EU) rámec pre spätný odber a recyklovanie použitých zariadení.

Záručné podmienky

Záruku na svoj spotrebič si môžete uplatniť podľa týchto podmienok.

Pre tento prístroj platia záručné podmienky, ktoré boli vydané našou kompetentnou pobočkou v krajine, v ktorej bol prístroj zakúpený. Záručné podmienky si môžete kedykoľvek vyžiadať prostredníctvom svojho odborného predajcu, u ktorého ste zakúpili prístroj, alebo priamo v našej pobočke v príslušnej krajine.

Service world-wide

Central Service Contacts

CZ Česká republika, Czech Republic
Více informací (např. záruční podmínky,
prodloužená záruka aj.) naleznete
na webových stránkách www.bosch-home.com/cz/ nebo nás kontaktujte na
+420 251 095 511
BSH domácí spotřebiče s.r.o.
Radlická 350/107c
158 00 Praha 5
Tel: +420 251 095 043
mailto:opravy@bshg.com

SK Slovensko, Slovakia
Viac informácií (napr. záručné podmienky,
predĺžená záruka a i.) nájdete na webových
stránkach www.bosch-home.com/sk/
alebo nás kontaktujte na +420 251 095
511
BSH domáci spotrebiče s.r.o.
organizačná zložka Bratislava
Trnavská cesta 50
821 02 Bratislava
Tel: +421 238 106 115
mailto:opravy@bshg.com



A series of horizontal lines for writing, starting from the top right of the pencil icon and extending across the width of the page. There are 21 lines in total, providing a ruled area for text.



Thank you for buying a Bosch Home Appliance!

Register your new device on MyBosch now and profit directly from:

- **Expert tips & tricks for your appliance**
- **Warranty extension options**
- **Discounts for accessories & spare-parts**
- **Digital manual and all appliance data at hand**
- **Easy access to Bosch Home Appliances Service**

Free and easy registration – also on mobile phones:

www.bosch-home.com/welcome



Looking for help? You'll find it here.

Expert advice for your Bosch home appliances, help with problems or a repair from Bosch experts.

Find out everything about the many ways Bosch can support you:

www.bosch-home.com/service

Contact data of all countries are listed in the attached service directory.

BSH Hausgeräte GmbH

Carl-Wery-Straße 34

81739 München, GERMANY

A Bosch Company

www.bosch-home.com



8001233338 (010906)

cs, sk