

Amica

VM 1043 (Yugo)



SK POUŽÍVATEĽSKÁ PRÍRUČKA.....6

ĎAKUJEME, ŽE STE SI ZVOLILI ZARIADENIE ZNAČKY AMICA

Zariadenie značky Amica prináša výnimočne jednoduché používanie a dokonalú efektívnosť. Každé zariadenie je pred opustením továrne dôkladne kontrolované z hľadiska jeho bezpečnosti a funkčnosti.

Pred spustením zariadenia sa podrobne a dôkladne oboznámte s používateľskou príručkou.

Obsah

Pokyny týkajúce sa bezpečného používania.....	7
Likvidácia opotrebovaného zariadenia.....	7
Popis výrobku.....	8
Používanie	10
Čistenie a údržba	12
Záruka, popredajný servis.....	14
Informačný list výrobku.....	15



Zariadenie je určené výhradne iba na domáce, neprofesionálne používanie.

Výrobca si vyhradzuje právo zavádzať zmeny, ktoré neovplyvňujú fungovanie zariadenia.

Obrázky uvedené v tejto používateľskej príručke majú iba náhľadový charakter.



Pozor! Aby ste minimalizovali riziko vzniku požiaru, zásahu el. prúdom, úrazu či nehody:

- Pred použitím zariadenia si dôkladne prečítajte túto príručku.
- Deti si neuvedomujú nebezpečenstvá a riziká súvisiace s používaním elektrických zariadení; preto také zariadenia uchovávajú mimo dosahu detí.
- Korpus zariadenia neponárajte do vody alebo do inej kvapaliny. V prípade ponorenia do vody môže dôjsť k zásahu el. prúdom.
- V prípade, ak budú vonkajšie prvky zariadenia zaliate vodou, pred tým, než zariadenie opätovne pripojíte k el. napätiu, najprv ich dôkladne vysušte. Nedotýkajte sa mokrých povrchov, ktoré majú kontakt so zariadením, ktoré je pripojené k el. napätiu, v takom prípade ho okamžite odpojte od el. napätia.
- Zariadenie v žiadnom prípade nepoužívajte, ak prejavuje akékoľvek príznaky poškodenia napájacieho kábla alebo ak zariadenie spadlo na podlahu.
- Keď zariadenie skončíte používať, a tiež ak zariadenie nefunguje správne, pred čistením alebo pred výmenou príslušenstva, vždy vyťahnite zástrčku napájacieho kábla z el. zásuvky.
- Zástrčku nikdy nevyťahujte z el. zásuvky ťahaním za napájací kábel, ale jednou rukou chyťte zástrčku a druhou podržte el. zásuvku.
- Zariadenie spĺňa požiadavky 2. triedy ochrany pred zásahom elektrickým prúdom.
- Nepokúšajte sa odstrániť akúkoľvek časť plášťa.
- Aby ste predišli poškodeniu napájacieho kábla, neumiestňujte ho nad ostrými hranami, ani v blízkosti horúcich povrchov.
- Zariadenie nevystavujte na pôsobenie zrážok, ani ho nepoužívajte vonku (v exteriéri). Zariadenie nepoužívajte, keď máte mokré ruky.

POKYNY TÝKAJÚCE SA BEZPEČNÉHO POUŽÍVANIA

- Ak sú napájací kábel alebo zástrčka nejakým spôsobom poškodené, aby nedošlo k úrazu alebo nehode, môže ich vymeniť iba autorizovaný servis.
- Zariadenie sa v prípade používania príslušenstva, ktoré nebolo dodané spolu s výrobkom, môže poškodiť.
- Zariadenie nikdy nekladte na horúcich povrchoch.
- Zariadenie pripojené k el. napätiu nikdy nenechávajte bez dohľadu.
- Toto zariadenie nie je prispôsobené na používanie osobami (vrátane detí) s obmedzenými fyzickými, senzorickými alebo psychickými schopnosťami alebo osobami s nedostatočnými skúsenosťami či znalosťou zariadenia, ibaže sú pod náležitým dozorom alebo boli poučené o spôsobe používania zariadenia osobami, ktoré zodpovedajú za ich bezpečnosť. Deti sa v žiadnom prípade nesmú so zariadením hrať.
- Pred výmenou príslušenstva vždy vytiahnite zástrčku z el. zásuvky.
- Toto zariadenie môžu používať deti vo veku 8 rokov a viac, osoby s obmedzenými fyzickými, senzorickými alebo mentálnymi schopnosťami, ako aj osoby bez skúseností a bez poznania zariadenia, ak sú pod náležitým dohľadom, alebo ak boli náležite zaškolené o používaní zariadenia bezpečným spôsobom, a poznajú a uvedomujú si ohrozenia a riziká súvisiace s používaním zariadenia. Deti sa so zariadením v žiadnom prípade nesmú hrať. Deti nemôžu zariadenie čistiť ani vykonávať jeho údržbu, ibaže majú viac než 8 rokov a sú pod náležitým dozorom.
- Vysávač neťahajte ani neprenášajte držiak za napájací kábel, kábel nepoužívajte ako držiak, nezatvárajte dvere zasekávajúc kábel ani neťahajte kábel po ostrých hranách. Dávajte pozor, aby ste vysávačom neprechádzali po káblí.
- Povrch, na ktorom sa zariadenie používa musí byť vodorovný, čistý a suchý.

POKYNY TÝKAJÚCE SA BEZPEČNÉHO POUŽÍVANIA

- Do otvorov vysávača nekladajte žiadne predmety. Ak je zablokovaný ktorýkoľvek otvor, vysávač nepoužívajte, odstráňte prach, vlákna, nitky, vlasy a všetko, čo môže znížiť pretekávanie vzduchu.
- Vlasy, voľné časti oblečenia, prsty a iné časti tela držte v náležitej vzdialenosti od otvorov a pohyblivých častí.
- Vysávač nepoužívajte na zbieranie ľahko horľavých látok, takých ako benzín a nepoužívajte ho na miestach, v ktorých sa také látky môžu nachádzať.
- Keď zvičiate kábel, držte zástrčku. Nedovoľte, aby sa zástrčka počas zavíjania slobodne pohybovala.
- Nevysávajte žiadne predmety, ktoré horia alebo dymia, ako napr. cigarety, zápalky, alebo horúci popol.
- Vysávač nepoužívajte bez vloženého vrečka na prach a/alebo filtra.
- Ak je vstupný prieduch, sacia hadica alebo teleskopická trubica zapchatá, vysávač okamžite vypnite. Pred opätovným použitím vysávača najprv odstráňte blokujúci predmet.
- Vysávač nepoužívajte v tesnej blízkosti radiátorov, ohorkov ap.
- Predtým, než zastrčíte zástrčku do el. zásuvky, uistite sa, či máte suché ruky.
- Predtým, než začnete vysávač používať, odstráňte z podlahy ostré predmety, ktoré by mohli poškodiť vrečko na prach.
- Nevysávajte drobné čiastočky, také ako: múka, sadra, tlačiarenské tonery ap., pretože v opačnom prípade sa môžu upchať filtre a poškodiť vysávač.
- Tento vysávač má navíjač napájacieho kábla.

- Zariadenie sa úplne vypína odpojením zariadenia od el. napätia.



Elektrické požiadavky

Skontrolujte, či parametre električky uvedené na výrobnom štítku zariadenia sa zhodujú s parametrami električky daného el. obvodu ku ktorému je pripojená daná el. zásuvka ~ (striedavý prúd).

Vysávač pripojte k el. obvodu striedavého prúdu s napätím 230 V, ktorý je zabezpečený 16 A ističom.



ROZBALENIE

Zariadenie je chránené pred poškodením počas prepravy. Prosíme Vás, aby ste po vybalení zariadenia zlikvidovali obalové materiály spôsobom neohrozujúcim životné prostredie.

Všetky materiály použité na zabalenie sú neškodné pre životné prostredie, sú 100% recyklovateľné a sú označené príslušným symbolom.

Pozor! Dávajte pozor, aby sa obalové materiály (polyetylénové vrecká, kúsky polystyrénu atď.) nedostali do rúk deťom.



VYRADENIE Z PREVÁDZKY

Po opotrebovaní, keď zariadenie prestanete používať, nevyhadzujte ho do normálneho komunálneho odpadu, ale ho odovzdajte do príslušného zberného miesta alebo recyklačného centra, ktoré sa zaoberá zberom elektrických a elektronických zariadení. Informuje o tom symbol, ktorý je uvedený na výrobku, v príručke alebo na obale.

Plasty použité v zariadení sú vhodné na recykláciu a opätovné využitie podľa ich označenia. Vďaka opakovanému použitiu materiálov alebo iným formám využitia opotrebovaných zariadení významne prispievate k ochrane životného prostredia.

Informácie o príslušnom zbernom mieste použitých zariadení poskytuje obecný/mestský úrad.

POPIS VÝROBKU (obr. 1)

Prvky zariadenia (obr. 1, pol...)

1. Kolieska
2. Tlačidlo napájania
3. Tlačidlo zviňania kábla
4. Výstupný prieduch
5. Jazdec nastavenia výkonu
6. Ukazovateľ naplnenia vrečka na prach
7. Uzáver veka
8. Prípojka hadice



1



POZOR:

Obrázky sú iba ilustračné. Jednotlivé modely sa môžu navzájom líšiť.

POPIS VÝROBKU (obr. 2)

Vybavenie (obr. 2, pol...)

(1) Teleskopická trubica	1
(2) Univerzálny nadstavec	1
(3) Kefový nadstavec (2 v 1)	1
(3) Štrbinový nadstavec (2 v 1)	1
(4) Papierové vrečko	1
(5) Hadica	1
(6) Dvojfunkčný sací nadstavec na čalúnenie	1



Príprava pred vysávaním

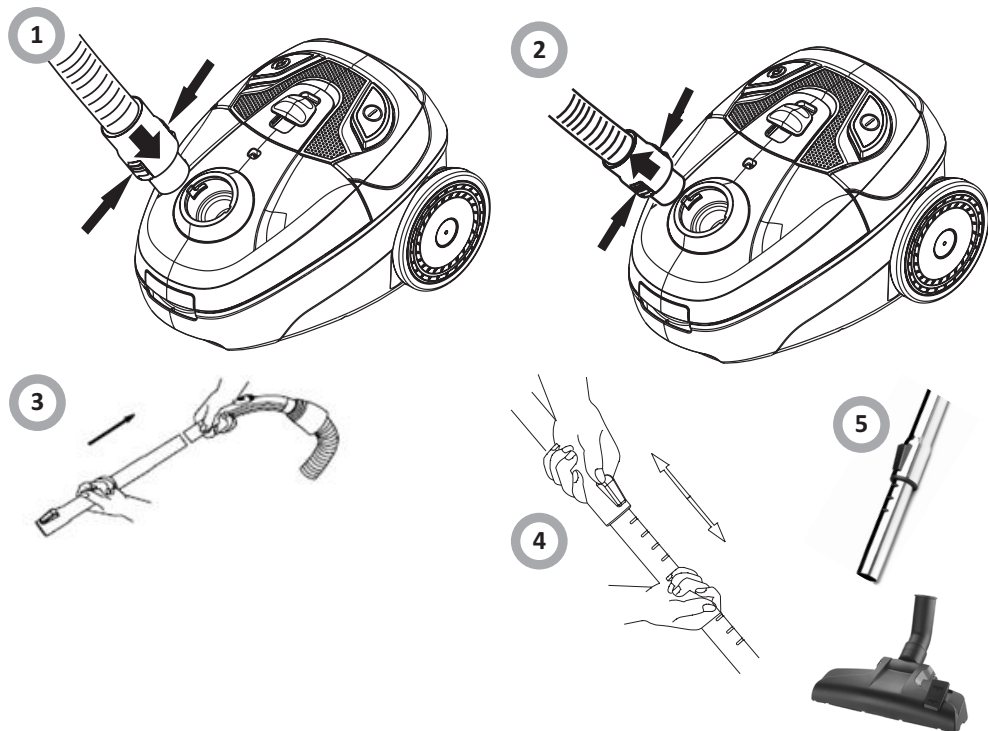


Pred montážou alebo demontážou prísľušenstva vždy vytiahnite zástrčku z el. zásuvky.

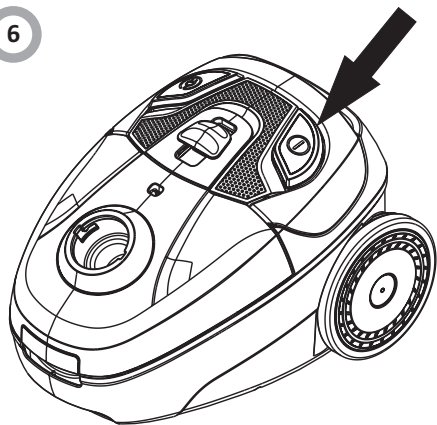
- Montáž flexibilnej hadice: koncovku hadice vložte do vstupného otvoru. Dotlačte, kým koncovka nezapadne na svoje miesto, budete počuť charakteristický zvuk (obr. 3, pol. 1).
- Vyberanie hadice: stlačte tlačidlo na koncovke hadice, západka sa odblokuje a vytiahnite hadicu zo vstupného otvoru (obr. 3, pol. 2).
- Spojte teleskopickú trubicu s hadicou (obr. 3, pol. 3) a s kefou (obr. 3, pol. 5). Teleskopickú trubicu vytiahnite na požadovanú dĺžku (obr. 3, pol. 4).
- Uchopte zástrčku a držiac korpus vysávača vytiahnite napájací kábel, následne zástrčku zastrčte do el. zásuvky.
- Predtým, než začnete vysávať, rozviňte kábel na požadovanú dĺžku a zástrčku zastrčte do el. zásuvky. Žlté označenie na napájacom kábli signalizuje, že napájací kábel je už skoro celý rozvinutý. Kábel nerozvíjajte viac, než po červené označenie.

- Zariadenie sa zapína / vypína stlačením tlačidla zapnúť / vypnúť (obr. 3, pol. 6).
- Jazdom nastavenia výkonu nastavte požadovaný výkon (obr. 3, pol. 8).
- Keď skončíte vysávač používať, vypnite ho stlačením tlačidla zapnúť / vypnúť (obr. 3, pol. 6).
- Vytiahnite zástrčku napájacieho kábla z el. zásuvky.
- Vytiahnite zástrčku napájacieho kábla z el. zásuvky. Pri tejto činnosti držte kábel tak, aby sa nezaplietol, a aby zástrčka prudko neudrela do pláštá vysávača.
- Vytiahnite zástrčku napájacieho kábla z el. zásuvky.
- ② 4). Zložte teleskopickú trubicu (obr. 3, pol. 4).

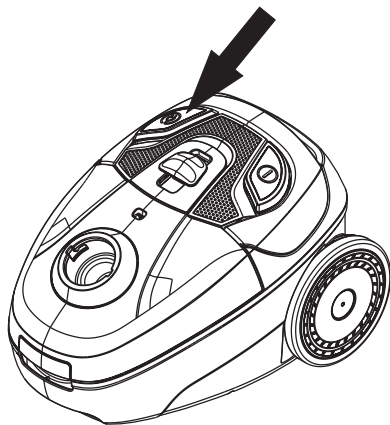
Vysávač môžete uchovávať vo vvislej alebo vo vodorovnej polohe. Hadica môže byť stále vložená do vysávača, ale počas skladovania zabezpečte, aby nebola príliš zohnutá.



6



7



Výmena vrecka na prach

Predtým, než začnete vymieňať vrečko na prach, vytiahnite zástrčku napájacieho kábla z el. zásuvky. Vysávač vždy používajte iba s vloženým vhodným vrečkom na prach. Ak zabudnete vložiť vrečko na prach, alebo k nie je vrečko vložené správne, veko sa nedá úplne zatvoriť – v takom prípade najprv opravte upevnenie vrečka, a potom zatvorte veko.

1. Najprv odpojte flexibilnú hadicu, následne otvorte predné veko tak, že ho zdvihnete smerom hore (obr. 3, pol. 9, 10).
2. Uvoľnite blokádu vrečka, a ak je vrečko naplnené vytiahnite ho z vodidiel.
3. Vložte prázdne alebo nové vrečko, správne ho zasuňte do vodidiel.
4. Zatvorte veko, pritlačte ho úplne dole, až kým sa nezablokuje.

Čistenie a výmena vstupného filtra

- Predtým, než začnete vymieňať filter, vytiahnite zástrčku napájacieho kábla z el. zásuvky.
- Filter čistíte vždy vtedy, keď je viditeľne znečistený. Filter umývajte v teplej vode, nepoužívajte žiadne čistiace prostriedky. Filter sa môže opäť použiť až keď úplne vyschne.
- Vysávač používajte iba s namontovaným filtrom.
- V opačnom prípade, tzn. bez použitia filtra, môže sa poškodiť motor zariadenia.

1. Vyberte vrečko na prach.
2. Vytiahnite filter z vodidiel smerom dohora (obr. 3, pol. 11).
3. Vyčistite filter alebo ho vymeňte na nový.
4. Vložte filter späť na svoje miesto vo vodidlách. Zabezpečte, aby bol filter pred vložením úplne suchý.

Ak ukazovateľ naplnenia vrečka na prach (obr. 1, pol. 6) signalizuje, že vrečko je naplnené, skontrolujte, či sa v používanom nastavci alebo v hadici či v trubici nenahromadilo príliš veľa nečistôt, ktoré bránia pretekaniu vzduchu. Keď odstránite prípadne nečistoty, vysávač znovu spustíte – ak je ukazovateľ plného vrečka stále na červeno, vrečko vymeňte na nové.

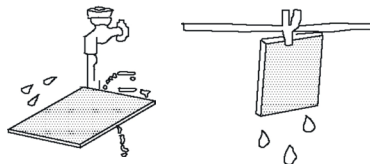
Čistenie a výmena výstupného filtra EPA12

- Predtým, než začnete vymieňať filter, vytiahnite zástrčku napájacieho kábla z el. zásuvky.
- Filter vyčistíte vždy, keď sú na ňom viditeľné zachytené nečistoty. Filter vyklepte a vyčistite kefkou alebo štetcom s mäkkými štetinami. Následne ho opláchnite letnou vodou, nepoužívajte žiadne čistiace prostriedky. Neodporúčame, aby bol prúd vody, ktorým filter oplachujete, príliš silný. Filter sa môže opäť použiť až keď úplne vyschne. Ak sa nečistoty nedajú odstrániť, alebo je filter poškodený, vymeňte ho na nový.
- Podľa intenzity používania, odporúčame, aby ste filter čistili raz za mesiac a vymenili ho na nový raz za 6 mesiacov.
- Vysávač používajte iba s namontovaným filtrom.
- Odporúčame používať originálne filtre vyrábané výrobcom vysávača.

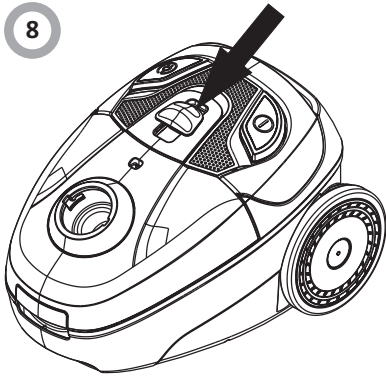
1. Otvorte veko výstupného prieduchu (obr. 3, pol. 12, 13).
2. Vyberte filter, vyčistite ho alebo vymeňte.
3. Zatvorte veko výstupného prieduchu.

Čistenie filtrov

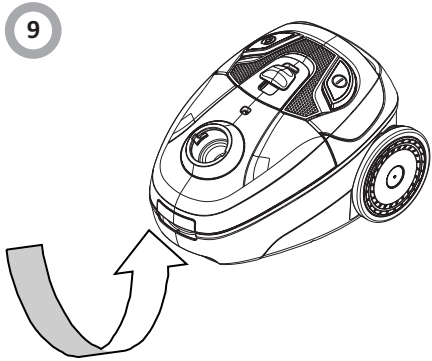
Filter prepláchnite letnou vodou a úplne vysušte.



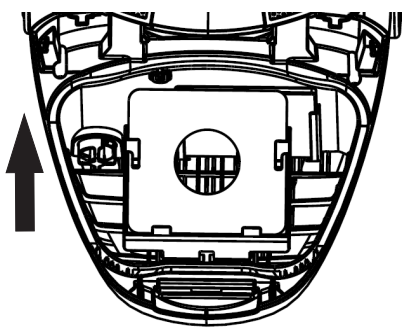
8



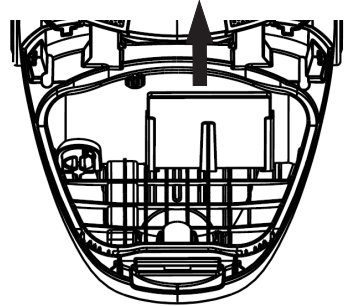
9



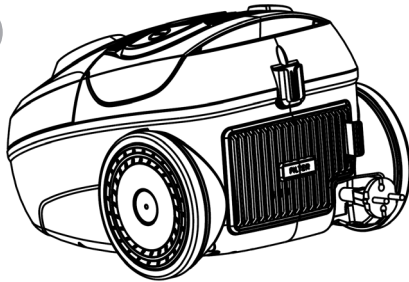
10



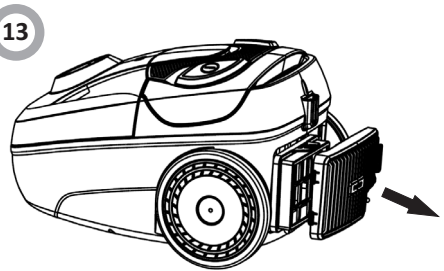
11



12



13



ZÁRUKA I POPREDAJNÝ SERVIS

Záruka

Záruka sa poskytuje podľa podmienok uvedených v záručnom liste.

Výrobca neodpovedá za akékoľvek škody spôsobené nesprávnym zaobchádzaním a používaním výrobku.

Popredajný servis

Ak sa objaví akýkoľvek problém súvisiaci s používaním zariadenia Amica naše **SERVISNÉ CENTRUM** vám poskytne rýchlu a profesionálnu pomoc. Všetkým zákazníkom, ktorí si zvolili výrobky značky Amica, chceme zaručiť plný komfort pri používaní nášho výrobku.

Vyhlásenie výrobcu

Výrobca týmto vyhlasuje, že výrobok spĺňa dôležité požiadavky nasledujúcich európskych smerníc:

- **smernica pre nízke napätie 2014/35/EC**
- **smernica elektromagnetickej kompatibility 2014/30/EC**
- **smernica ErP - 2009/125/EC**
- **smernica RoHS 2011/65/EC**

a preto výrobok získal označenie **CE** a bolo preň vydané Vyhlásenie o zhode, a toto vyhlásenie bolo sprístupnené orgánom obchodnej inšpekcie.

Amica S.A.
ul. Mickiewicza 52 / 64-510 Wronki, Polsko
tel. +48 672 546 100 / fax +48 672 540 320
www.amica.pl