



BOSCH



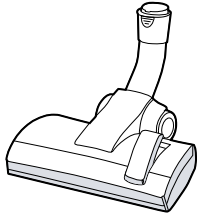
Sáčkový vysavač

BGB6SIL1

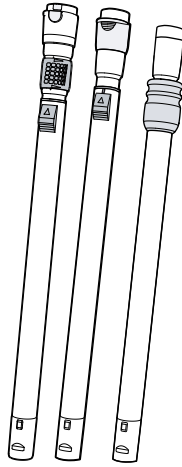
[cz]

Návod k použití

Sáčkový vysavač



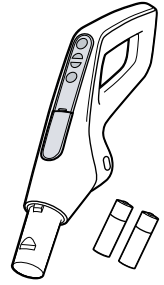
A



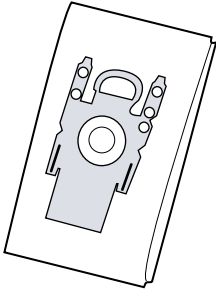
B



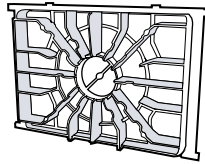
C



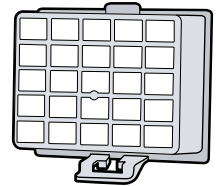
D



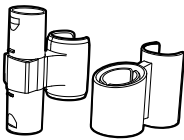
E



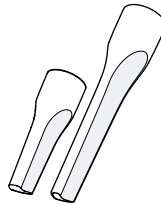
F



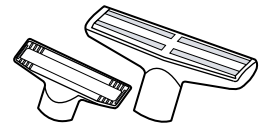
G



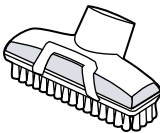
H



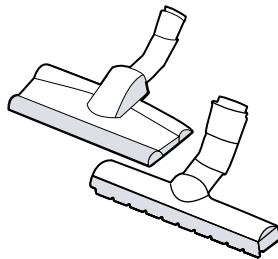
I



J



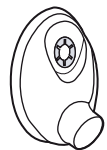
K



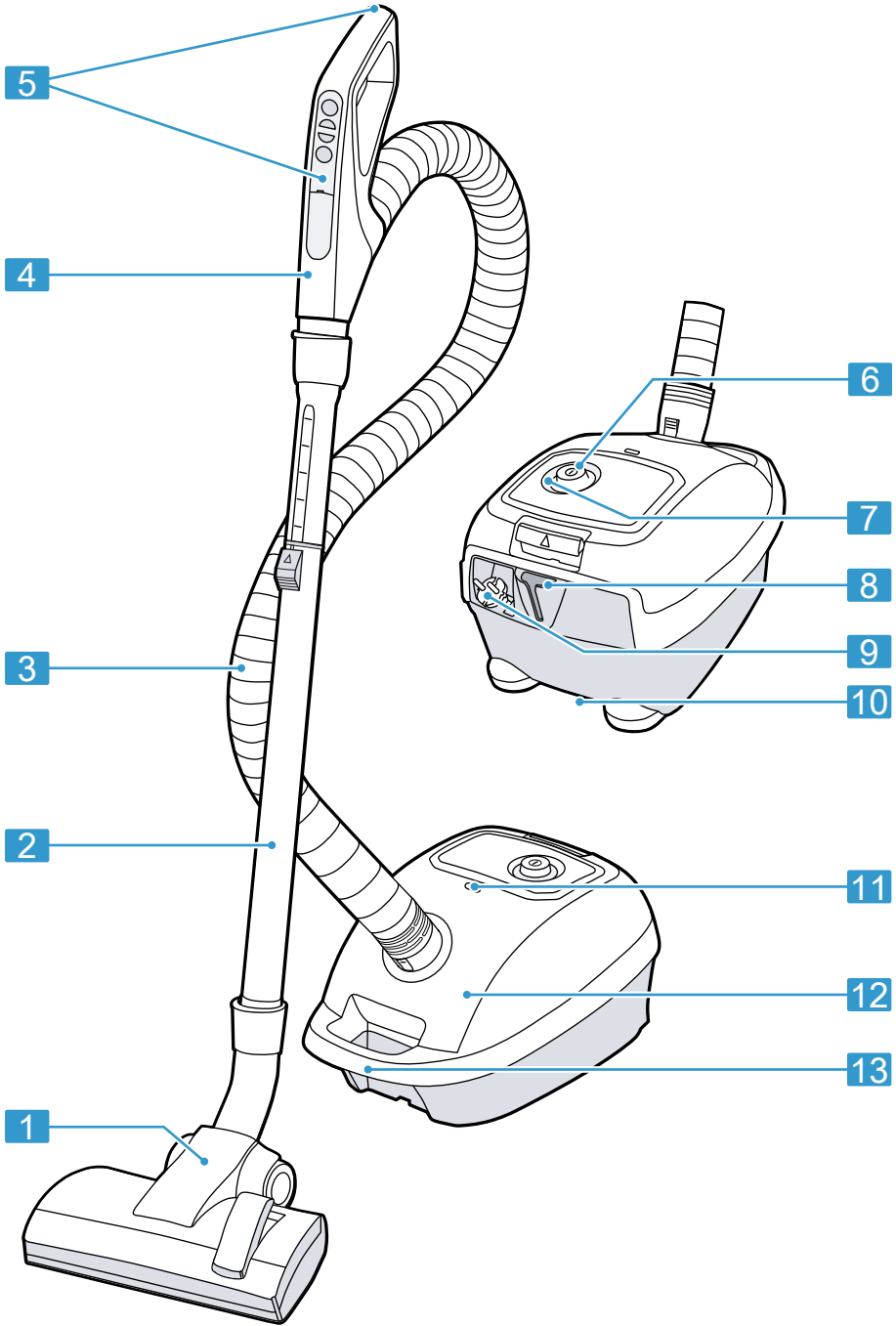
L

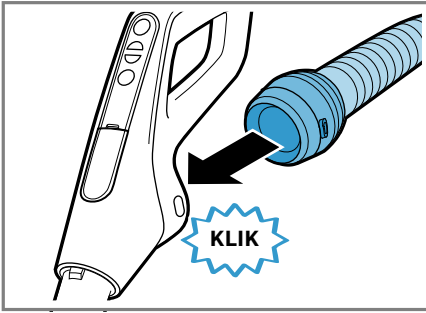


M

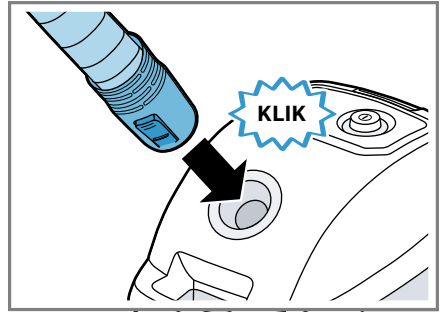


N

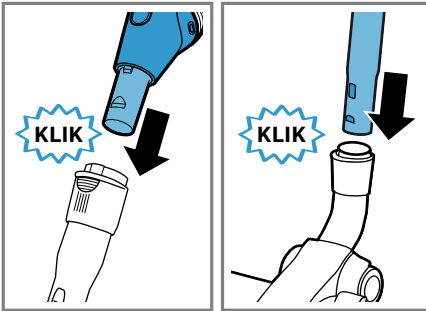




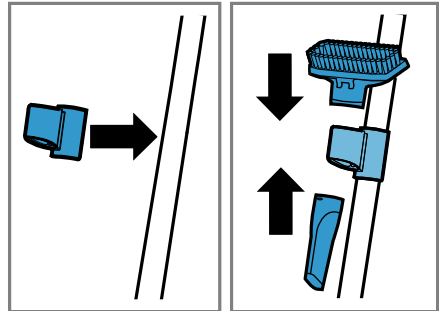
3



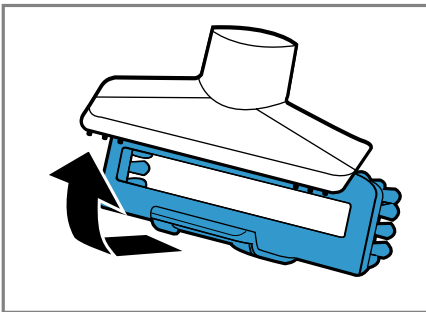
4



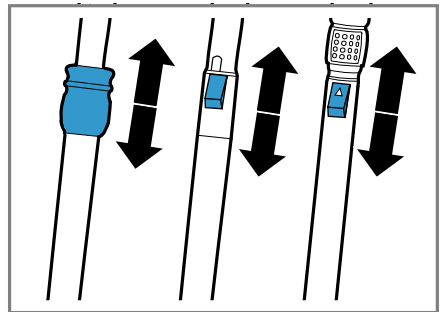
5



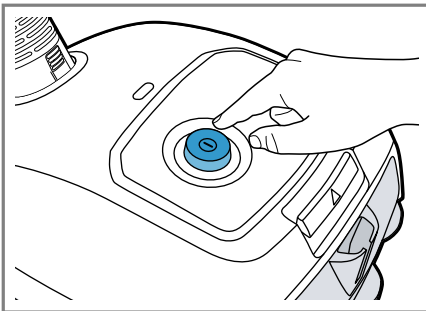
6



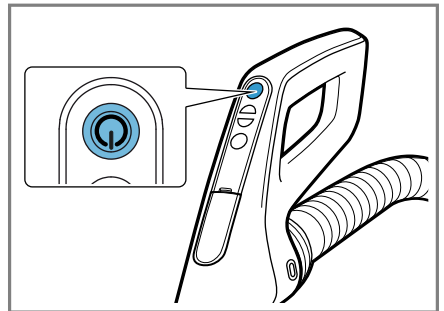
7



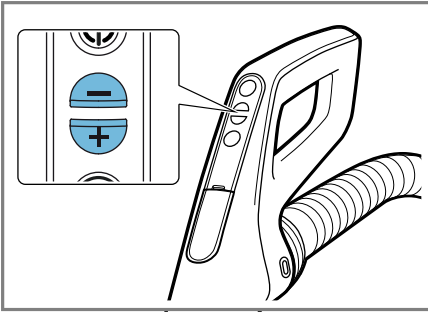
8



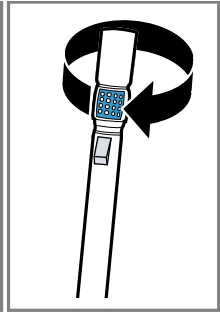
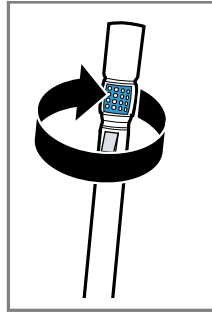
9



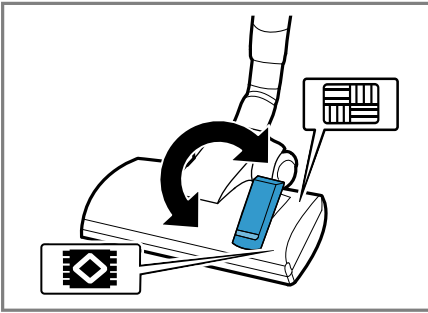
10



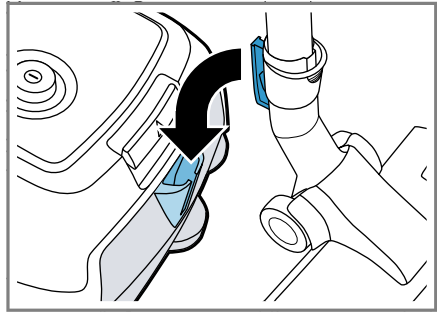
11



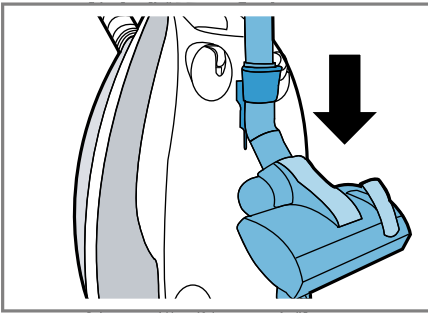
12



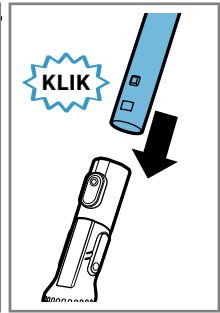
13



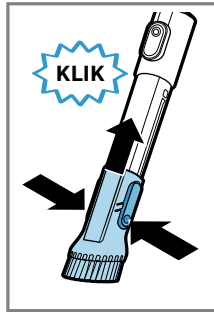
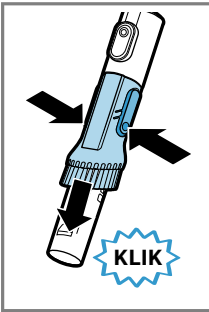
14



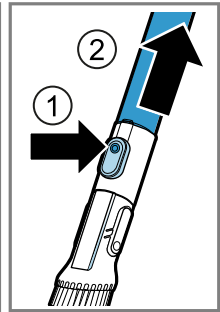
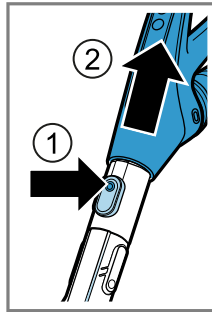
15



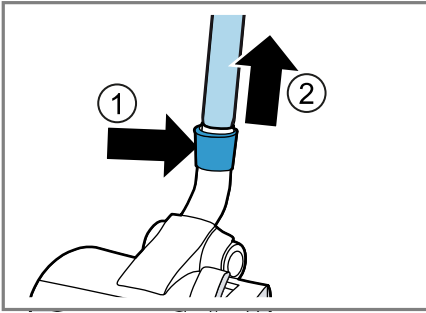
16



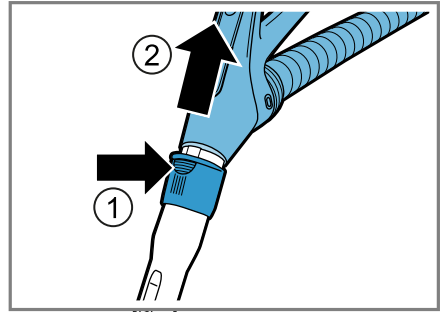
17



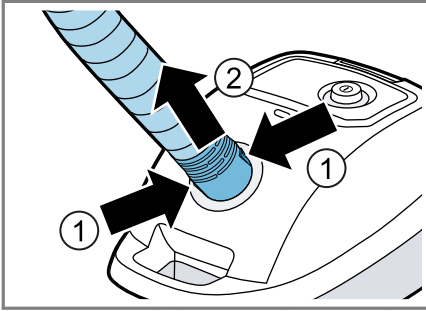
18



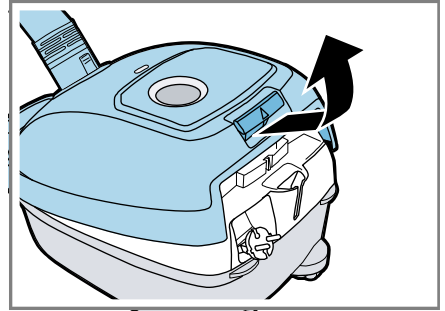
19



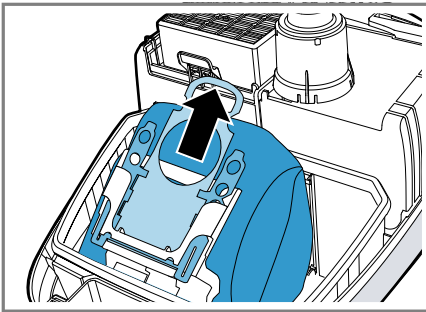
20



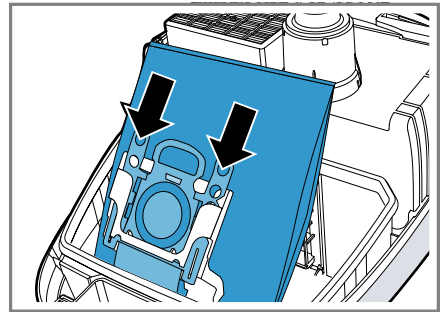
21



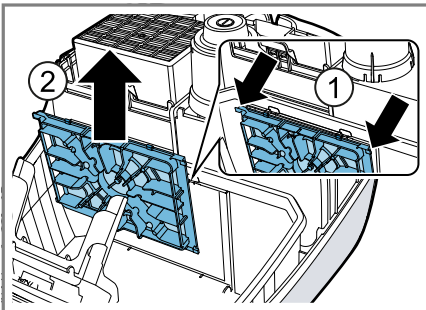
22



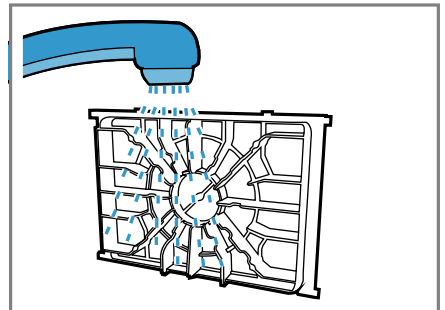
23



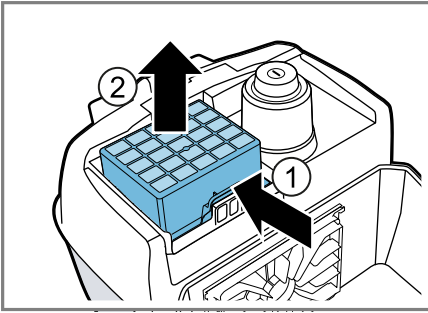
24



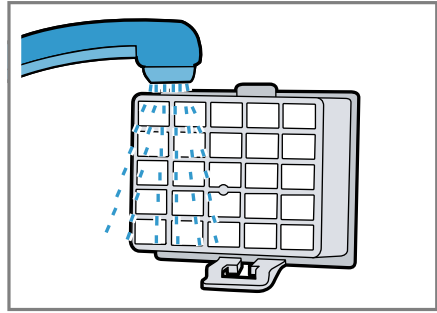
25



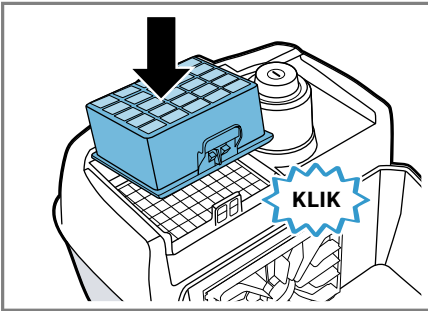
26



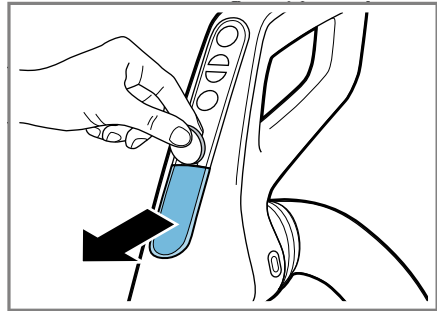
27



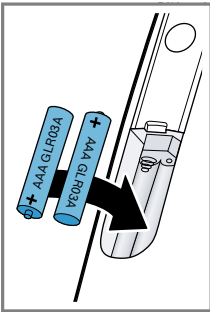
28



29



30



31

Obsah

Bezpečnostní pokyny	9	Vysávání s příslušenstvím	17
Všeobecné informace.....	9	Vysávání s univerzálním	
Použití podle určení.....	9	kartáčem ¹	17
Omezení používání	10	Spuštění nouzového režimu.....	18
Bezpečnostní pokyny	10	Zastavení nouzového režimu	18
Předcházení závažnému		Likvidace spotřebiče	18
poškození	13	Čištění a servis	18
Ochrana životního prostředí		Čistící prostředky	18
a úspora energie	13	Čištění spotřebiče	19
Likvidace obalového materiálu	13	Čištění dálkového	
Rozbalení a kontrola obsahu	13	ovladače	19
Vybalení spotřebiče		Otevření krytu.....	19
a dílů	13	Zavření krytu	19
Obsah balení	13	Čištění prostoru na sáček	
Seznámení se		na prach	19
se spotřebičem	14	Výměna sáčku na prach	19
Spotřebič	14	Čištění ochranného filtru	
Přehled ovládacích prvků ¹	14	motoru	19
Přehled indikátorů stavů	15	Vyjímání výfukového filtru ¹	20
Příslušenství	15	Čištění výfukového filtru ¹	20
Před prvním použitím	15	Vkládání výfukového filtru ¹	20
Instalace spotřebiče	15	Výměna baterií	20
Vkládání baterií	15	Řešení problémů	22
Základní úkony	16	Poruchy	22
Nastavení teleskopické trubky	16	Přeprava, uložení	
Zapnutí spotřebiče	16	a likvidace	23
Vypnutí spotřebiče	16	Likvidace starého spotřebiče	23
Zapínání vysávání.....	16	Likvidace baterií	23
Vypínání vysávání	17	Zákaznický servis	23
Ovládání sací síly	17	Označení produktu (E-Nr.)	
Zapnutí turbo režimu	17	a výrobní číslo (FD)	24
Vypnutí turbo režimu	17	Záruční podmínky	24
Nastavení podlahové hubice	17		
Parkování spotřebiče	17		
Zastavení a přenášení			
spotřebiče.....	17		

¹ V závislosti na specifikaci spotřebiče



Bezpečnostní pokyny

Přečtěte si prosím tyto bezpečnostní pokyny, abyste měli jistotu, že budete spotřebič používat bezpečně.

Všeobecné informace

Zde naleznete všeobecné informace tohoto návodu k použití.

- Přečtěte si pečlivě tento návod k použití. Pouze tak budete moci tento spotřebič používat bezpečně a efektivně.
- Tento návod k použití je určen pro uživatele spotřebiče.
- Dodržujte bezpečnostní pokyny a varování.
- Tento návod k použití a informace o produktu uschovejte na bezpečném místě pro budoucí použití nebo pro další majitele.
- Po vybalení spotřebič zkontrolujte, zda není poškozen. Nezapojujte spotřebič do sítě, jestliže byl při přepravě poškozen.

Použití podle určení

Přečtěte si prosím informace o způsobu používání spotřebiče, pro který byl určen, abyste měli jistotu, že jej budete používat správně a bezpečně.

Tento spotřebič používejte výhradně:

- podle pokynů v tomto návodu k použití,
- s originálními díly a příslušenstvím; v případě škod vzniklých v důsledku použití dílů nebo příslušenství jiných výrobců, ztrácíte nárok na záruku,
- k vysávání povrchů,
- v domácnostech a v uzavřených prostorách v domácím prostředí při pokojové teplotě,
- až do max. nadmořské výšky 2 000 m. n. m.

Spotřebič nepoužívejte:

- k vysávání osob nebo zvířat,
- k vysávání zdraví škodlivých, ostrých, horkých nebo žhavých předmětů nebo látek,
- k vysávání vlhkých předmětů, látek nebo kapalin,
- k vysávání vysoce hořlavých nebo výbušných materiálů nebo plynů,

- k vysávání popela nebo sazí z kamen nebo systémů centrálního vytápění,
- k vysávání tonerového prachu z tiskáren nebo kopírek,
- k vysávání stavební sutě.

Spotřebič odpojujte od elektrické sítě:

- pokud jej chcete vyčistit.

Omezení používání

Vyhňte se vystavení dětí a zranitelných osob rizikům.

Tento spotřebič mohou používat děti od věku 8 let a lidé se sníženými fyzickými, sensorickými nebo mentálními schopnostmi nebo nedostatkem zkušeností anebo znalostí, za předpokladu že budou pod dohledem nebo budou poučeni, jak spotřebič bezpečně používat a byli srozuměni s případným nebezpečím.

Děti si se spotřebičem nesmí hrát.

Čištění a uživatelskou údržbu nesmí provádět děti, pokud nejsou pod dohledem.

Bezpečnostní pokyny

Při používání spotřebiče se řiďte těmito bezpečnostními pokyny.

⚠ POZOR – Nebezpečí zásahu elektrickým proudem!

- Neodborně prováděné opravy jsou nebezpečné.
 - ▶ Spotřebič mohou opravovat pouze proškolení technici.
 - ▶ Při opravě spotřebiče používejte pouze originální náhradní díly.
 - ▶ Jestliže dojde k poškození síťového kabelu, musí jej vyměnit výrobce nebo zákaznický servis výrobce nebo osoba s podobnou kvalifikací, aby nedošlo k jakémukoli riziku.
- Dojde-li k poškození spotřebiče nebo jeho síťového kabelu, stávají se nebezpečnými.
 - ▶ Poškozený spotřebič nikdy nepoužívejte.
 - ▶ Má-li spotřebič prasklý nebo nalomený povrch, nepoužívejte jej.

- ▶ Spotřebič nikdy neodpojujte od sítě taháním za síťový kabel. Spotřebič vždy odpojujte vytažením zástrčky ze sítě.
 - ▶ Spotřebič nikdy netahejte ani nezvedejte uchopením za síťový kabel.
 - ▶ Dojde-li k poškození spotřebiče nebo síťového kabelu, ihned odpojte síťový kabel ze sítě nebo vypněte pojistky v pojistkové skříni.
 - ▶ Volejte zákaznický servis. → *Strana 23*
 - ▶ Spotřebič mohou opravovat pouze proškolení odborní technici.
 - Pronikající vlhkost může způsobit zasažení elektrickým proudem.
 - ▶ Spotřebič používejte pouze v uzavřených prostorách.
 - ▶ Spotřebič nikdy nevystavujte intenzivnímu horku a vlhku.
 - ▶ K čištění spotřebiče nepoužívejte parní ani tlakové čističe.
 - Dojde-li k poškození izolace síťového kabelu, stává se kabel nebezpečným.
 - ▶ Dávejte pozor, aby se síťový kabel nikdy nedostal do kontaktu s horkými částmi spotřebičů a zdrojů tepla.
 - ▶ Dávejte pozor, aby se síťový kabel nikdy nedostal do kontaktu s ostrými hranami nebo ostrými hroty.
 - ▶ Dávejte pozor, aby nedošlo ke zkroucení, rozdrcení ani úpravám síťového kabelu.
 - Jakékoli nesprávně prováděné instalace mohou být nebezpečné.
 - ▶ Spotřebič připojte a používejte pouze v souladu s technickou specifikací uvedenou na typovém štítku.
 - ▶ Spotřebič připojujte ke zdroji střídavého proudu pouze prostřednictvím řádně nainstalované a uzemněné zásuvky.
 - ▶ Ochranný vodič zemního systému domácí elektroinstalace musí být řádně nainstalován.
- ⚠ POZOR – Nebezpečí popálení!**
- Filtrační systém se může při provozu zahřívat a při používání s hořlavými látkami nebo látkami obsahujícími alkohol může dojít ke vznícení.
 - ▶ Na sáček na prach ani na filtr nepokládejte hořlavé předměty či materiály nebo látky obsahující alkohol.
 - ▶ Při čištění spotřebiče nepoužívejte hořlavé látky nebo látky obsahující alkohol.

- Při používání vysavače po dobu delší než 30 minut může dojít k přehřátí namotaného síťového kabelu.
 - ▶ Síťový kabel vždy z vysavače zcela vytáhněte.

POZOR – Nebezpečí zranění!

- Pohybující se části a otvory spotřebiče mohou přivodit zranění.
 - ▶ Dávejte pozor, aby se do pohybujících částí nebo otvorů spotřebiče při jeho používání nedostal váš oděv, vlasy, prsty ani jiné části těla.
 - ▶ Vysávací trubicí nebo vysávací hubicí nikdy nemiřte na oči, vlasy, uši nebo ústa.
- Případné upadnutí spotřebiče může způsobit zranění osoby.
 - ▶ Při vysávání schodů zajistěte, aby se v místech pod spotřebičem nepohybovaly osoby.
- Vytažený síťový kabel může způsobit zkopnutí osoby.
 - ▶ Při přerušení vysávání spotřebič vypněte a odpojte síťový kabel od sítě.
 - ▶ Síťový kabel zatáhněte do spotřebiče.
- Automatické zatahování síťového kabelu do spotřebiče může být pro uživatele nebezpečné.
 - ▶ Při automatickém navíjení síťového kabelu zajistěte, aby jeho zástrčka nemohla zasáhnout osoby, části těla, zvířata ani předměty.
- Baterie mohou explodovat.
 - ▶ Baterie nenabíjejte.
 - ▶ Vyvarujte se zkratování baterií.
 - ▶ Baterie nevyhazujte do ohně.

POZOR – Nebezpečí zadušení!

Balící materiál by si mohly děti natáhnout na hlavu nebo se do něj zabalit a udusit se.

- ▶ Uchovávejte balící materiál mimo dosah dětí.
- ▶ Nenechávejte děti hrát si s balícím materiálem.

Předcházení závažnému poškození

Aby nedošlo k poškození spotřebiče, jeho příslušenství nebo jiných předmětů, postupujte při jeho používání podle pokynů.

POZOR!

- Pokládáním spotřebiče na hadici může dojít k jejímu poškození.
 - ▶ Proto spotřebič na hadici nikdy nepokládejte ani přes ni nepřejíždějte.
- Opotřeбенé spodní části hubic nebo jejich ostré hrany mohou způsobit poškození tvrdých podlah, například parket nebo linolea.
 - ▶ Hubice pravidelně kontrolujte, zda jejich povrch nevykazuje opotřeбенí.
 - ▶ Opotřeбенé hubice vždy vyměňte.
- Nečistoty v motoru mohou způsobit poškození motoru.
 - ▶ Spotřebič nikdy nepoužívejte bez sáčku na prach.
 - ▶ Spotřebič nikdy nepoužívejte bez ochranného filtru motoru.
 - ▶ Spotřebič nikdy nepoužívejte bez výfukového filtru.
- Nesprávné zacházení s bateriemi.
 - ▶ Vyvarujte se zkratování pólu baterií.
 - ▶ Používejte pouze určený typ baterií.
 - ▶ Nepoužívejte odlišné druhy baterií.
 - ▶ Nepoužívejte společně nové a použité baterie.
- Tekoucí baterie mohou poškodit madlo.
 - ▶ Pokud madlo nepoužíváte, baterie vyjměte.
 - ▶ Vybité nebo vadné baterie zlikvidujte bezpečným a ekologickým způsobem.

Ochrana životního prostředí a úspora energie

Pomáhejte chránit životní prostředí používáním spotřebiče způsobem, který chrání zdroje, a řádnou likvidací recyklovatelných materiálů.

Likvidace obalového materiálu

Obalový materiál je ekologický a recyklovatelný.

- ▶ Jednotlivé komponenty třídte podle typu a likvidujte je odděleně.
Aktuální informace o metodách likvidace odpadu jsou k dispozici u vašeho odborného prodejce nebo u místních úřadů.

Rozbalení a kontrola obsahu

Čeho byste si měli při rozbalování spotřebiče všimnout.

Vybalení spotřebiče a dílů

1. Vybalte spotřebič z obalu.
2. Vybalte všechny součásti spotřebiče a průvodní dokumentaci z balení a nechte si je po ruce.
3. Odstraňte veškerý balicí materiál.
4. Odstraňte veškeré nálepky a fólie.

Obsah balení

Po vybalení všech součástí zkontrolujte, zda při přepravě nedošlo k jejich poškození a zda je dodaný spotřebič kompletní.

Poznámka: Spotřebič je dodáván s doplňkovým příslušenstvím podle příslušného modelu.

→ **Obrázek 1**

A	Nastavitelná podlahová hubice ¹
B	Teleskopická trubka ¹
C	Univerzální kartáč ¹
D	Madlo s dálkovým ovládáním se dvěma bateriemi AAA LR03
E	Sáček na prach
F	Ochranný filtr motoru
G	HEPA hygienický filtr ¹
H	Pomůcka na připojení příslušenství ¹
I	Hubice na štěrbinu ¹
J	Hubice na čalounění ¹
K	Hubice na čalounění s připojitelným kartáčovým lemem ¹
L	Hubice na tvrdé podlahy ¹
M	Hubice na matrace ¹
N	Hubice na vrtání ¹

¹ V závislosti na specifikaci spotřebiče

Seznámení se se spotřebičem

Seznamte se s jednotlivými součástmi svého spotřebiče.

Spotřebič

Poznámka: Jednotlivé detaily a barvy se mohou lišit v závislosti na příslušném modelu spotřebiče.

→ **Obrázek 2**

¹ V závislosti na specifikaci spotřebiče

1	Nastavitelná podlahová hubice ¹
2	Teleskopická trubka s posuvným spínačem ¹
3	Hadice
4	Madlo s dálkovým ovládáním se dvěma bateriemi AAA LR03
5	Infračervený vysílač
6	Spínač On/Off s infračerveným vysílačem
7	Indikátor stavu
8	Parkovací pomůcka
9	Sítový kabel
10	Ukládací pomůcka
11	Indikátor výměny filtru
12	Víko
13	Madlo

¹ V závislosti na specifikaci spotřebiče



Přehled ovládacích prvků¹

Ovládací prvky se používají k nakonfigurování veškerých funkcí spotřebiče a ke zjišťování informací o jeho provozním stavu.





Ovládací prvky spotřebiče

Symbol	Použití
	<ul style="list-style-type: none"> ▪ Zapnutí spotřebiče. ▪ Vypnutí spotřebiče.

Ovládací hubice na podlahu

Symbol	Použití
	Vysávání kobereců a předložek.
	Vysávání parket a tvrdých podlah.



Madlo s dálkovým ovládáním

Symbol	Použití
	<ul style="list-style-type: none"> ■ Zapínání vysávání. ■ Vypínání vysávání.
	Zvyšování stupně výkonu.
	Snižování stupně výkonu.
	<ul style="list-style-type: none"> ■ Zapínání turbo režimu. ■ Vypínání turbo režimu.

Tip: Zarovnejte infračervený vysílač na madle s dálkovým ovládáním s infračerveným přijímačem na spínači On/Off.

Přehled indikátorů stavů

Indikátory stavů poskytují informace o funkcích a stavech spotřebiče.

Symbol	Použití
	Indikátor stavu.
	Vyměňte sáček na prach.

Indikátory stavu

Provozní stav	Indikátor stavu
Vypnuto	Indikátor je vypnutý.
Pohotovostní režim	Indikátor bliká bílým světlem.
Vysávání	Indikátor svítí bílým světlem.
Aktivujte nouzový režim.	Indikátor třikrát rychle zabliká.

Příslušenství

Používejte pouze originální příslušenství. Originální příslušenství bylo vyrobeno speciálně pro váš spotřebič. Zde najdete přehled příslušenství pro váš spotřebič s pokyny, jak je používat.

Příslušenství	Označení příslušenství	Použití
Sada náhradních filtrů	BBZ41FGALL	Odstraňování vysátých nečistot.
Ochranný filtr motoru	BBZ02MPF	Chrání motor proti znečištění.
HEPA hygienický filtr	BBZ154HF	Čištění vyfukovaného vzduchu.
Hubice na tvrdé podlahy s kartáčovým lemem	BBZ123HD	Vysávání tvrdých podlah.
Hubice na tvrdé podlahy	BBZ124HD	Vysávání tvrdých podlah a koberců.

Před prvním použitím

Připravte spotřebič k používání.

Instalace spotřebiče

1. Na sací hadici nasadte madlo a zajistěte je.
→ **Obrázek 8**

2. Zasuňte adaptér sací hadice do sacího otvoru v krytu a zajistěte ji.
→ **Obrázek 4**
3. Zapojte madlo do teleskopické trubky.
→ **Obrázek 5**
4. Zapojte teleskopickou trubku do podlahové hubice.
→ **Obrázek 5**
5. Umístěte pomůcku na příslušenství¹ na teleskopickou trubku.
→ **Obrázek 6**
6. Hubici na štěrbinu¹ zastrčte zesponu do pomůcky na příslušenství¹.
→ **Obrázek 6**
7. Zapojte kartáčový lem¹ do hubice na čalounění¹.
→ **Obrázek 7**
8. Hubici na čalounění¹ s kartáčovým lemem¹ zastrčte svrchu do pomůcky na příslušenství¹.
→ **Obrázek 8**

Vkládání baterií

- ▶ Do madla s dálkovým ovládním vložte baterie.
→ „Výměna baterií“, strana 20

Základní úkony

Vše, co potřebujete vědět o používání svého spotřebiče, najdete zde.

Nastavení teleskopické trubky

1. Teleskopickou trubku odjistěte.
2. Nastavte teleskopickou trubku na požadovanou délku.
→ **Obrázek 9**

¹ V závislosti na specifikaci spotřebiče

Zapnutí spotřebiče

1. Uchopte zástrčku síťového kapelu a vytáhněte jej na požadovanou délku.
 2. Zasuňte zástrčku do zásuvky.
 3. Stiskněte tlačítko ①.
→ **Obrázek 9**
- ✓ Indikátor stavu začne blikat bílým světlem.
 - ✓ Spotřebič je v pohotovostním režimu.
- Poznámka:** Riziko poškození spotřebiče z důvodu zapnutého pohotovostního režimu po příliš dlouhou dobu. Chcete-li přerušit vysávání na delší dobu, spotřebič vypněte.

Hkb` gfi eba f W[W

#ž Stiskněte tlačítko ①.

- ✓ ` V[áfad efShg | ZSe` WS ba] dáf] è UZhi` [dkUZ` Wf [] dáf | ST` [] á Ti`ü_ eh f`W_ ž
- ✓ Eba f W[[eWhkb` Vž HöWUZ` k` [Sb` gfè Xg`] UWTgVag | dgöW kž \$ž A Vba`VWeba f W[| I Weif` ž %ž Eì ahù] STW`VZUWbahkfáz` fW S bge fVž
- ✓ Eì ahù] STW`eWSgfa_ Sf[U] k` ` Sh[Vž

LSbi` á` i hkeáhá` i


BaySVShVY, Eba f W[W

hbaZafahaef` i_ dvY[gž



→ %Sb` gfi eba f W[Vž efds` S 16

- ▶ Stiskněte tlačítko ①.
→ **Obrázek 10**
- ✓ Indikátor stavu se rozsvítí bílým světlem.
- ✓ Spotřebič se uvede do chodu při nejvyšším stupni výkonu.
- ✓ Spotřebič se uvede do chodu při stupni výkonu, který byl zvolen při posledním vysávání před vypnutím vysavače.

Vypínání vysávání


- ▶ Stiskněte tlačítko .
- ✓ Spotřebič se vypne a indikátor stavu začne pulzovat bílým světlem.
- ✓ Nastavení stupně výkonu bude zachováno.

Ovládání sací síly


1. Stiskněte tlačítko  nebo  .
→ **Obrázek 11**
- ✓ Zvyšování nebo snižování stupně výkonu.
2. Na teleskopické trubce nastavte regulaci sání.
→ **Obrázek 12**
- ✓ Úroveň sací síly se zvyšuje nebo snižuje postupně.

Zapínání turbo režimu

Režim turbo můžete používat na obzvlášť odolné nečistoty.

- ▶ Stiskněte tlačítko .
- ✓ Zapne se režim turbo.

Vypnutí turbo režimu

- ▶ Stiskněte tlačítko .
- ✓ Spotřebič se přepne na stupeň výkonu, který byl nastaven jako poslední.

Nastavení podlahové hubice

- ▶ Pomocí spínače nastavte spodní část podlahové hubice.
→ **Obrázek 13**

Parkování spotřebiče

Tip: Při kratších přestávkách ve vysávání můžete podlahovou hubici odložit do parkovací pomůcky.

- ▶ Háček na podlahové hubici zasuňte do parkovací pomůcky.
→ **Obrázek 14**

Vypnutí a přenášení spotřebiče

1. Spotřebič vypněte.
→ „Vypnutí spotřebiče“, strana 16
2. Postavte spotřebič vzpřímeně na jeho zadní část.
3. Háček na podlahové hubici zasuňte do parkovací pomůcky.
→ **Obrázek 15**
4. Spotřebič netahejte přes překážky, ale přenášejte jej uchopením za madlo.

Vysávání s příslušenstvím

1. Požadovanou hubici nasadíte na teleskopickou trubku nebo na madlo.
2. Po použití hubici sejměte z teleskopické trubky nebo z madla.

Vysávání s univerzálním kartáčem¹

Poznámka: Po použití univerzální kartáč neodstraňujte. Při používání univerzálního kartáče nedochází k omezení sací síly.

POZOR!

Při vysávání bez zasunutého kartáčového lemu může dojít k poškození vysávaného povrchu.

- ▶ Nikdy nevysávejte s vytaženým kartáčovým lemem.
- 1. Zasuňte univerzální kartáč do madla nebo trubky a zajistěte jej.
→ **Obrázek 16**

¹ V závislosti na specifikaci spotřebiče

2. Stiskněte dvě zajišťovací západky kartáčového lemu.
3. Kartáčový lem zatlačte dolů a zajistěte jej.
→ **Obrázek 17**
- ✓ Univerzální kartáč je připraven k používání.
4. Vysávání s univerzálním kartáčem.
→ „Zapínání vysávání“, strana 16
→ „Vypínání vysávání“, strana 17
5. Stiskněte dvě zajišťovací západky kartáčového lemu.
6. Kartáčový lem zatlačte nahoru a zajistěte jej.
→ **Obrázek 17**
7. Nasuňte podlahovou hubici nebo trubku do univerzálního kartáče.
8. Stiskněte uvolňovací tlačítko a univerzální kartáč odstraňte.
→ **Obrázek 18**

Spuštění nouzového režimu

Pokud nefunguje madlo s dálkovým ovládáním, můžete vysávat s použitím nouzového režimu.

Požadavek: Spotřebič je v pohotovostním režimu.

→ „Zapnutí spotřebiče“, strana 16

1. Stiskněte tlačítko ①.
- ✓ Indikátor stavu zhasne a po krátké chvíli rychle třikrát zabliká bílým světlem.
2. Bliká-li indikátor stavu, stiskněte tlačítko ①.
- ✓ Spotřebič se spustí v režimu turbo.

Zastavení nouzového režimu

Poznámka: Po vysávání zkontrolujte madlo s dálkovým ovládáním.

→ „Řešení problémů“, strana 22

- ▶ Stiskněte tlačítko ①.
- ✓ Indikátor stavu zhasne a po krátké chvíli rychle třikrát zabliká bílým světlem.

Odstranění spotřebiče

1. Odpojte podlahovou hubici od teleskopické trubky.
→ **Obrázek 19**
2. Teleskopickou trubku odpojte od madla.
→ **Obrázek 20**
3. Stiskněte zároveň obě zajišťovací západky a vytáhněte sací hadici ze spotřebiče.
→ **Obrázek 21**

Čištění a servis

Aby váš spotřebič pracoval efektivně a dlouhou dobu, je důležité jej pečlivě čistit a udržovat.

Čisticí prostředky

K čištění používejte jen vhodné čisticí prostředky.

POZOR!

Používáním nevhodných čisticích prostředků nebo nesprávného postupu čištění může dojít k poškození spotřebiče.

- ▶ Nepoužívejte agresivní ani drsné čisticí prostředky.
- ▶ Nepoužívejte čisticí prostředky obsahující alkohol.
- ▶ Nepoužívejte drsné houbičky ani drátěnky.
- ▶ Před použitím houbičku nebo hadřík důkladně přeperte.

Čištění spotřebiče

Požadavek: Spotřebič je vypnutý.

→ „*Vypnutí spotřebiče*“, strana 16

1. Spotřebič a příslušenství čistíte měkkým hadříkem a komerčně dostupnými čisticími prostředky na plasty.
2. Vyčistěte infračervený vysílač umístěný na spínači On/Off.

Čištění dálkového ovladače

Tip: Infračervený vysílač madla s dálkovým ovládáním čistíte pravidelně. Znečištění madla s dálkovým ovládáním může mít za následek poruchy při používání.

- ▶ Madlo s dálkovým ovládáním čistíte měkkým hadříkem a komerčně dostupnými čističi na plasty.

Otevření krytu

Požadavek: Spotřebič je vypnutý.

→ „*Vypnutí spotřebiče*“, strana 16

1. Otevřete kryt.
→ **Obrázok 22**
2. Kryt zcela uzavřete.

Zavření krytu

Tip: Ověřte si, že nedošlo k priskřípnutí sáčku na prach krytem spotřebiče.

Požadavky

- Je vložen sáček na prach.
- Je vložen ochranný filtr motoru.
- Je vložen výfukový filtr.

- ▶ Kryt zavřete a zajistěte.

Čištění prostoru na sáček na prach

Požadavek: Sáček na prach byl ze spotřebiče odstraněn.

→ „*Výměna sáčku na prach*“, strana 19

- ▶ Případně můžete vysát vnitřní prostory vysavače jiným spotřebičem nebo můžete použít suchou prachovku nebo kartáč na prach.
- ✓ Vnitřní prostory vysavače jsou čisté.

Výměna sáčku na prach

Pokud při zvednutí hubice a při nejvyšším stupni výkonu souvisle svítí indikátor pro výměnu filtru v průhledovém okénku, vyměňte sáček na prach.

Požadavek: Kryt je otevřený.

→ „*Otevření krytu*“, strana 19

1. Sáček na prach uzavřete povytažením zajišťovacího štítku.
→ **Obrázok 23**
2. Plný sáček na prach vyjměte z držáku ve spotřebiči.
3. Naplněný sáček na prach zlikvidujte.
4. Do držáku zasuňte nový sáček na prach tak, aby zacvakl na místo.
– Sáček na prach by se neměl zkroutit. → **Obrázok 24**
5. → „*Zavření krytu*“, strana 19

Čištění ochranného filtru motoru

Tip: Ochranný filtr motoru byste měli pravidelně vyklepávat nebo prát, abyste dosáhli nejlepšího možného výsledku vysávání. Po vysávání jemných částeček prachu je třeba ochranný filtr motoru vyčistit nebo vyměnit, aby bylo možné zaručit sací výkon spotřebiče.

Požadavek: Sáček na prach byl ze spotřebiče odstraněn.

→ „Výměna sáčku na prach“, strana 19

1. Zatáhněte za západky zajišťovacího mechanismu, abyste uvolnili ochranný motor filtru.
→ **Obrázok 25**
2. Ochranný filtr motoru vyjměte z vysavače ve směru šipky.
3. Ochranný filtr motoru vyklepejte.
4. Je-li ochranný filtr motoru příliš špinavý, opláchněte jej.
→ **Obrázok 26**
5. Filtr nechejte vysušit alespoň 24 hodin.
6. Ochranný filtr motoru umístěte zpět do spotřebiče a zajistěte jej.
7. Vložte sáček na prach do spotřebiče. → „Výměna sáčku na prach“, strana 19
8. → „Zavření krytu“, strana 19

Vyjímání výfukového filtru¹

Požadavek: Kryt je otevřený.

→ „Otevření krytu“, strana 19

1. Zatlačte zajišťovací západku ve směru šipky a uvolněte výfukový filtr.
2. Ze spotřebiče vyjměte výfukový filtr.
→ **Obrázok 27**

Čištění výfukového filtru¹

Pro zajištění optimálního výkonu byste měli výfukový filtr čistit a měnit alespoň jednou za rok.

Tip: Po vysávání jemných částeček prachu je třeba výfukový filtr vyčistit nebo vyměnit, aby bylo možné zaručit sací výkon spotřebiče.

Poznámka: Funkčnost a účinnost filtru zůstane nedotčena, i když dojde ke změně barvy filtru.

Čištění HEPA hygienického filtru

HEPA hygienický filtr obsahuje filtrační jednotku.

Tip: Abyste filtrační jednotku vyčistili důkladně, můžete filtrační jednotku vyprat v pračce. Abyste ochránili zbytek prádla, vložte filtrační jednotku do pytlíku na praní. Filtrační jednotku můžete prát při teplotě 30 °C, s využitím šetrného programu a při nejnižších otáčkách.

Požadavek: Výfukový filtr byl odstraněn.

→ „Vyjímání výfukového filtru“, strana 20

1. Filtrační jednotku vyklepejte.
2. Filtrační jednotku opláchněte pod tekoucí vodou.
→ **Obrázok 28**
3. Filtrační jednotku nechejte vysušit alespoň 24 hodin.
4. Vložte filtrační jednotku do spotřebiče.
→ „Vkládání výfukového filtru“, strana 20

Vkládání výfukového filtru¹

Požadavek: Kryt je otevřený.

→ „Otevření krytu“, strana 19

1. Umístěte výfukový filtr na výfukovou mřížku tak, aby slyšitelně zacvakl na místo
→ **Obrázok 29**
2. → „Zavření krytu“, strana 19

Výměna baterií

1. Sejměte kryt.

→ **Obrázok 30**

¹ V závislosti na specifikaci spotřebiče

Tip: K otevření krytu použijte nějaký předmět, například minci..

2. Vyjměte vybité baterie.
3. Vložte nové baterie (AAA LR03).
→ **Obrázok 31**
4. Zavřete kryt.
→ **Obrázok 31**
5. Vybité baterie zlikvidujte způsobem šetrným k životnímu prostředí.
→ *Likvidace baterií*, strana 23

Řešení problémů

Drobné problémy se spotřebičem si dokážete vyřešit sami. Proto, než se obrátíte na zákaznický servis, přečtěte si informace k řešení problémů. Vyhnete se tak zbytečným výdajům.

POZOR

Nebezpečí úrazu elektrickým proudem!

Neodborně prováděné opravy jsou nebezpečné.

- ▶ Spotřebič mohou opravovat pouze proškolení technici.
- ▶ Při opravě spotřebiče používejte pouze originální náhradní díly.
- ▶ Jestliže dojde k poškození síťového kabelu, musí jej vyměnit výrobce nebo zákaznický servis výrobce nebo osoba s podobnou kvalifikací, aby nedošlo k jakémukoli riziku.

Selhání spotřebiče

Porucha	Příčina	Řešení problémů
Spotřebič nefunguje.	Baterie jsou vybité.	▶ Vyměňte baterie v madle s dálkovým ovládním. → „Výměna baterií“, strana 20
Madlo s dálkovým ovládním nefunguje.	Infračervený vysílač na madle a/nebo infračerveném vysílači je/jsou zakrytý/é.	1. Vyměňte veškeré cizí předměty. 2. Vyčistěte madlo s dálkovým ovládním a spotřebič. → „Čištění spotřebiče“, strana 19 → „Čištění madla s dálkovým ovládním“, strana 19
Bezdrátové připojení je porouchané.	Komunikační kanál je porouchaný.	▶ Zajistěte přímé spojení mezi infračerveným vysílačem a infračerveným přijímačem.
Snížený sací výkon.	Sáček na prach je plný.	▶ Vyměňte sáček na prach.
Indikátor výměny filtru souvisle svítí.	Hubice, teleskopická trubka nebo hadice jsou ucpané.	1. Spotřebič rozeberte. 2. Blokujič předmět odstraňte.
	Výfukový filtr je zanesený.	▶ Výfukový filtr vyčistěte. → „Čištění výfukového filtru“, strana 20

Přeprava, uložení a likvidace

Likvidace starého spotřebiče

Cenné suroviny lze po recyklaci opětovně využít.

1. Spotřebič odpojte od elektrické sítě.
2. Síťový kabel odřízněte.
3. Obal zlikvidujte způsobem šetrným k životnímu prostředí.



Tento spotřebič je označen souladu se evropskou směrnicí 2012/19/EU, která se týká elektrických a elektronických spotřebičů (Waste electrical and electronic equipment – WEEE). Tato směrnice stanoví jednotný evropský (EU) rámec pro zpětný odběr a recyklování použitých zařízení platný pro celou Evropskou unii.

Likvidace baterií

Baterie je třeba likvidovat způsobem šetrným k životnímu prostředí. Baterie nelikvidujte vyhozením do domovního odpadu.

- ▶ Baterie likvidujte ekologickým způsobem.
Platí pouze pro země EU:



Vadné nebo použité baterie musí být shromažďovány odděleně a likvidovány způsobem šetrným k životnímu prostředí v souladu s evropskou směrnicí 2006/66/ES.

Zákaznický servis

Máte-li jakékoli dotazy, nedokážete sami opravit poruchu spotřebiče, nebo potřebujete spotřebič opravit, obraťte se na zákaznický servis. Mnohé problémy dokážete vyřešit sami podle informací pro řešení problémů uvedených v tomto návodu k použití nebo na webových stránkách. V opačném případě se obraťte na zákaznický servis. Vždy najdeme odpovídající řešení. V případě jakýchkoli nároků na záruku zajistíme, aby byl váš spotřebič opraven vyškolenými techniky zákaznického servisu s použitím originálních náhradních dílů, a to i po uplynutí záruky výrobce.

Originální náhradní díly plnicí konkrétní funkci podle příslušných parametrů pro ekodesign lze získat u zákaznického servisu po dobu nejméně 7 let ode dne, kdy byl váš spotřebič uveden na trh v rámci Evropského hospodářského prostoru.

Poznámka: Podle podmínek záruky výrobce je používání služeb zákaznického servisu zdarma.

Podrobné informace o záruční době a záručních podmínkách ve vaší zemi jsou k dispozici u našeho zákaznického servisu, u našeho prodejce nebo na našich webových stránkách.

Obrátíte-li se na zákaznický servis, budete požádáni, abyste uvedli označení produktu (E-Nr.) a výrobní číslo (FD) svého spotřebiče.

Kontaktní údaje zákaznického servisu naleznete v adresáři zákaznického servisu na konci tohoto návodu k použití nebo na webových stránkách.

Označení produktu (E-Nr.) a výrobní číslo (FD)

Označení produktu (E- Nr.) a výrobní číslo (FD) najdete na typovém štítku spotřebiče. Údaje o svém spotřebiči a telefonní číslo na zákaznický servis si poznamenejte, abyste je v případě potřeby rychle vyhledali.

Záruční podmínky

Záruční reklamaci svého spotřebiče můžete uplatnit za následujících podmínek.

Na tento spotřebič se vztahují záruční podmínky stanovené zastoupením v daném státě.

Podrobnosti o těchto podmínkách lze získat u prodejce, u kterého byl spotřebič zakoupen. Pro reklamace v záruční době je nutné předložit doklad o koupi spotřebiče.



Děkujeme vám za zakoupení domácího spotřebiče značky Bosch.

Zaregistrujte svůj spotřebiče již nyní na MyBosch, díky čemuž přímo získáte:

- Rady profesionálů a tipy pro váš spotřebič
- Možnosti pro prodloužení záruky
- Slevy na příslušenství a náhradní díly
- Digitální návod a veškeré údaje o spotřebiči při ruce
- Snadný přístup k servisu spotřebičů Bosch Home.

Registrace je snadná a bez poplatku - rovněž možná z mobilního telefonu:

www.bosch-home.com/cz

BOSCH
HOME APPLIANCES
SERVICE

Potřebujete pomoci? Pomůžeme vám zde.

Poradenství profesionálů pro vaše spotřebiče značky Bosch, řešení problémů nebo opravy profesionálními technikami Bosch.

Vše o možné podpoře ze strany společnosti Bosch naleznete zde:

www.bosch-home.com/service

Kontaktní informace pro všechny státy naleznete v příloženém seznamu zákaznických center.

Robert Bosch Hausgeräte GmbH

Carl-Wery-Straße 34

81739 München

GERMANY

www.bosch-home.com



8001169295 (000109)

Záruční podmínky

společnosti BSH domácí spotřebiče s.r.o.

1. Záruka

Na tento výrobek je v souladu s § 2113 a násl. zákona č. 89/2012 Sb., občanský zákoník, v platném znění, poskytována **záruka za jakost 24 měsíců** (dále jen „záruka“), která běží zpravidla od odevzdání výrobku zákazníkovi. Pokud byla sjednána delší záruka, řídí se tato speciálními pravidly.

Záruka 24 měsíců je poskytována pouze zákazníkovi spotřebiteli a jen na výrobek **k běžnému užívání v domácnosti**. Zákazníkovi podnikateli nebo jiné právnické osobě je poskytnuta 24 měsíční záruka za předpokladu, že se koupě netýká jeho podnikatelské činnosti (např. prádelna, ubytovací služby, restaurační zařízení apod.), způsob užívání je obdobný užívání v domácnosti a výrobek není prokazatelně přetěžován (kumulativně); v ostatních případech je poskytována záruka v délce 6 měsíců. Společnost BSH domácí spotřebiče s.r.o. si vyhrazuje právo omezit plnění záruky nad rámec 6 měsíců v případě, že bude zjevné, že spotřebič není provozován v souladu s výše uvedenými podmínkami.

2. Pořizovací doklad a záruční list

Základním průkazem práv zákazníka je **pořizovací doklad** (paragon, faktura, leasingová smlouva apod.). Pokud byl při prodeji vydán **záruční list**, je tento součástí výrobku s výrobním číslem uvedeným na přední straně tohoto záručního listu. Nedílnou součástí záručního listu je pořizovací doklad. Zákazník si ve vlastním zájmu pořizovací doklad i záruční list pečlivě uschová.

Bezplatný záruční servis je možno poskytnout jen v případě předložení pořizovacího dokladu nebo v případě prodloužené záruky i vyplněného záručního listu a vystaveného certifikátu, pokud byl vydán. Záruční list vyplňuje prodejce a je v zájmu zákazníka zkontrolovat správnost a úplnost uvedených údajů. Záruční list je platný pouze v originálu, na kopie nebude brán zřetel.

3. Uplatnění záruky

Zákazník má v rámci poskytnuté záruky právo na bezplatné, včasné a řádné odstranění reklamované vady výrobku, a to opravou, popřípadě – není-li to vzhledem k povaze (tzn. příčině i projevu) vady neúměrné – právo na výměnu výrobku nebo jeho vadné součásti. Za zákonem stanovených podmínek může být poskytnuta sleva na výrobku anebo může být výrobek vrácen.

Záruční oprava se vztahuje výhradně na vady, které vzniknou průkazně v době platné záruky. Takto vzniklé vady je oprávněn odstranit pouze **autorizovaný servis**. Uplatnit záruku může zákazník u autorizovaného servisu nebo v prodejně, kde byl výrobek zakoupen, a to bez zbytečného odkladu, nejpozději však do konce záruční doby. Zvolí-li zákazník jiný, než nejbližší autorizovaný servis, bude na něm, aby nesl v souvislosti s tím zvýšené náklady.

Autorizovaný servis posoudí oprávněnost reklamace a podle povahy vady výrobku rozhodne o způsobu řešení reklamace.

Seznam autorizovaných servisů je k dispozici na www.bosch-home.com/cz.

Doba, po kterou zákazník nemůže výrobek z důvodu vady používat, se do záruční doby nepočítá. O tuto dobu se záruční doba prodlužuje. Při výměně se **běh záruční doby** neobnovuje. Při opravě nedochází k běhu nové záruční doby týkající se opravené součásti či součástky.

Po provedení záruční opravy je autorizovaný servis povinen vydat zákazníkovi čitelnou kopii opravního listu. **Opravní list** slouží k prokazování práv zákazníka, proto je ve vlastním zájmu zákazníka před podpisem opravního listu zkontrolovat jeho obsah a kopii opravního listu pečlivě uschovat.

Zákazník je povinen poskytnout autorizovanému servisu **součinnost** k ověření existence reklamované vady a k jejímu odstranění (včetně odpovídajícího potřebného vyzkoušení nebo demontáže výrobku).

Při uplatnění reklamace předá zákazník **výrobek čistý** v souladu s hygienickými předpisy nebo obecnými hygienickými zásadami včetně všech jeho součástí a příslušenství, umožňujících takové ověření a odstranění vady. V případě, že výrobek nedodá kompletní a je-li kompletnost výrobku nezbytná k zjištění existence reklamované vady a/nebo k jejímu odstranění, běh lhůty k vyřízení reklamace začíná až dodáním chybějících součástí.

4. Neoprávněnost reklamace

Reklamacie není oprávněná v případech, vznikla-li závada nebo poškození:

- a) prokazatelně nesprávným užíváním výrobku (např. v rozporu s návodem, s pokyny uvedenými na obalu výrobku či v záručním listě, užíváním v rozporu s obecně známými pravidly užívání předmětného výrobku, provozem při nesprávném napájecím napětí, připojování na nedovolené zdroje proudu, užíváním zboží v nevhodných podmínkách – vlhko, prašnost, extrémní tvrdost vody apod.) anebo jiným nesprávným jednáním uživatele (např. neodbornou instalací či zapojením);
- b) prokazatelně nedovolenými zásahy do přístroje (konstrukční nebo jiná úprava, neodborná montáž), živelnou katastrofou nebo mechanickým poškozením výrobku;
- c) nese-li předložený záruční list zjevné známky provedených změn údajů nebo je-li na výrobku odlišné výrobní číslo od toho, jež je uvedeno v záručním listě;
- d) u estetických komponentů, nezajišťujících funkčnost výrobku z důvodu:
 - transportního poškození nebo přemístování (poškrábání, promáčknutí, praskliny, rozbitá skla a police apod.)
 - nefunkčních estetických komponentů jako jsou madla, skla, ovládací spínače apod., které jsou důsledkem běžného opotřebení
 - změny barvy plastových komponentů (jedná se o běžný fyzikálně chemický jev po čase používání)
 - vady spotřebních materiálů, u kterých je doba životnosti daná charakterem součástky (žárovky, vodní filtry, vzduchové, prachové filtry, uhlíkové filtry všeho druhu, akumulátory, baterie, apod.)
 - vady příslušenství a volitelné výbavy, způsobené nevhodnou manipulací nebo nepřiměřeným zacházením

Ze záručních oprav jsou vyloučeny případy běžné údržby nebo čištění, instalace, programování, kontroly parametrů výrobku.

5. Náhradní díly

Záruka na samostatně prodané náhradní díly výrobku je poskytována v délce 6 měsíců, a to za předpokladu jeho odborné instalace.

6. Pozáruční servis

V případě placené pozáruční opravy provedené autorizovaným servisem se poskytuje záruka v délce 24 měsíců.

7. Rozšířená záruka nad rámec zákona

U spotřebičů (pračky, myčky) sériově vybavených systémem **Aqua-Stop** (patent BSH) je výrobcem poskytnuta záruka na škody způsobené chybou tohoto systému. Na tyto škody je zákazníkovi spotřebiteli poskytnuta náhrada, a to po celou dobu životnosti spotřebiče. Vyloučena je náhrada škody v případě, kdy nebyl spotřebič zapojen do elektrického obvodu pod proudem.

8. Upozornění pro prodejce

Prodejce je povinen vyplnit správně a úplně záruční list v den prodeje výrobku. Při případné předprodejní reklamaci je třeba předložit řádně vyplněný reklamační protokol a pořizovací doklad (fakturu).

9. Ochrana osobních údajů

Osobní údaje zákazníka kupujícího budou použity výhradně k účelům pro zpracování objednávek a k případnému vyřízení záruky v souladu se zák. č. 101/2000 Sb., o ochraně osobních údajů.

10. Prohlášení o hygienické nezávadnosti výrobků

Všechny výrobky distribuované společností BSH domácí spotřebiče s.r.o. a přicházející do styku s potravinami splňují požadavky o hygienické nezávadnosti dle zákona č.258/2000 Sb., vyhlášky 38/2001 Sb. Toto prohlášení se vztahuje na všechny výrobky přicházející do styku s potravinami uvedené v aktuálním ceníku společnosti BSH domácí spotřebiče s.r.o.

Ujištění dovozce o vydání prohlášení o shodě

Vážený zákazníku,
dle § 13, odst.5 zákona č.22/1997 Sb. Vás ujišťujeme, že na všechny výrobky distribuované společností BSH domácí spotřebiče s.r.o. našim obchodním partnerům bylo vydáno prohlášení o shodě ve smyslu zákona č. 22/1997 Sb a nařízení vlády č. 17/2003 Sb., 616/2006 Sb. a 22/2003 Sb. a příslušných nařízení vlády. Toto ujištění dovozce o vydání prohlášení o shodě se vztahuje na všechny výrobky včetně plynových spotřebičů, které jsou obsaženy v aktuálním ceníku firmy BSH domácí spotřebiče s.r.o.

B/S/H/

Kontakt na servis domácích spotřebičů BOSCH

BSH domácí spotřebiče s.r.o.
Radlická 350
158 00 Praha 5

Příjem oprav
Tel.: +420 251 095 546
Email: **opravy@bshg.com**

Objednávky příslušenství a náhradních dílů
Tel.: +420 251 095 556
Email: **dily@bshg.com**

Zákaznické poradenství
Tel.: +420 251 095 555
Email: **bosch.spotrebice@bshg.com**

Aktuální informace o servisu naleznete na internetových stránkách **www.bosch-home.com/cz**.
Zde máte možnost sjednat opravu pomocí online formuláře.



BOSCH



Vrecúškový vysávač

BGB6

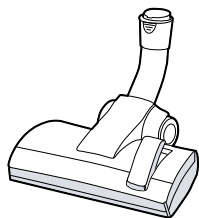
BGL6

[sk]

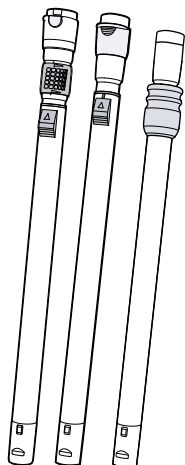
Návod na použitie

Vrecúškový vysávač

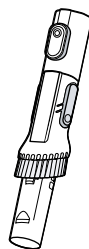
27



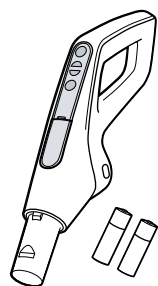
A



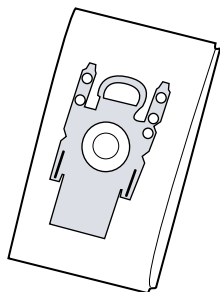
B



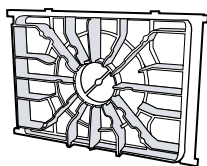
C



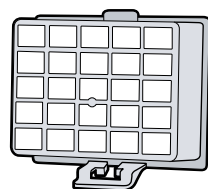
D



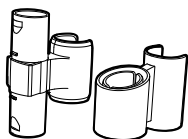
E



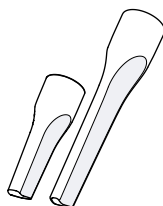
F



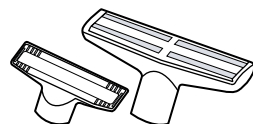
G



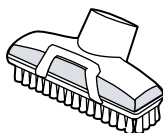
H



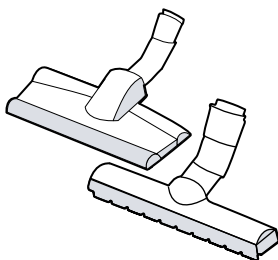
I



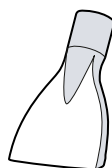
J



K



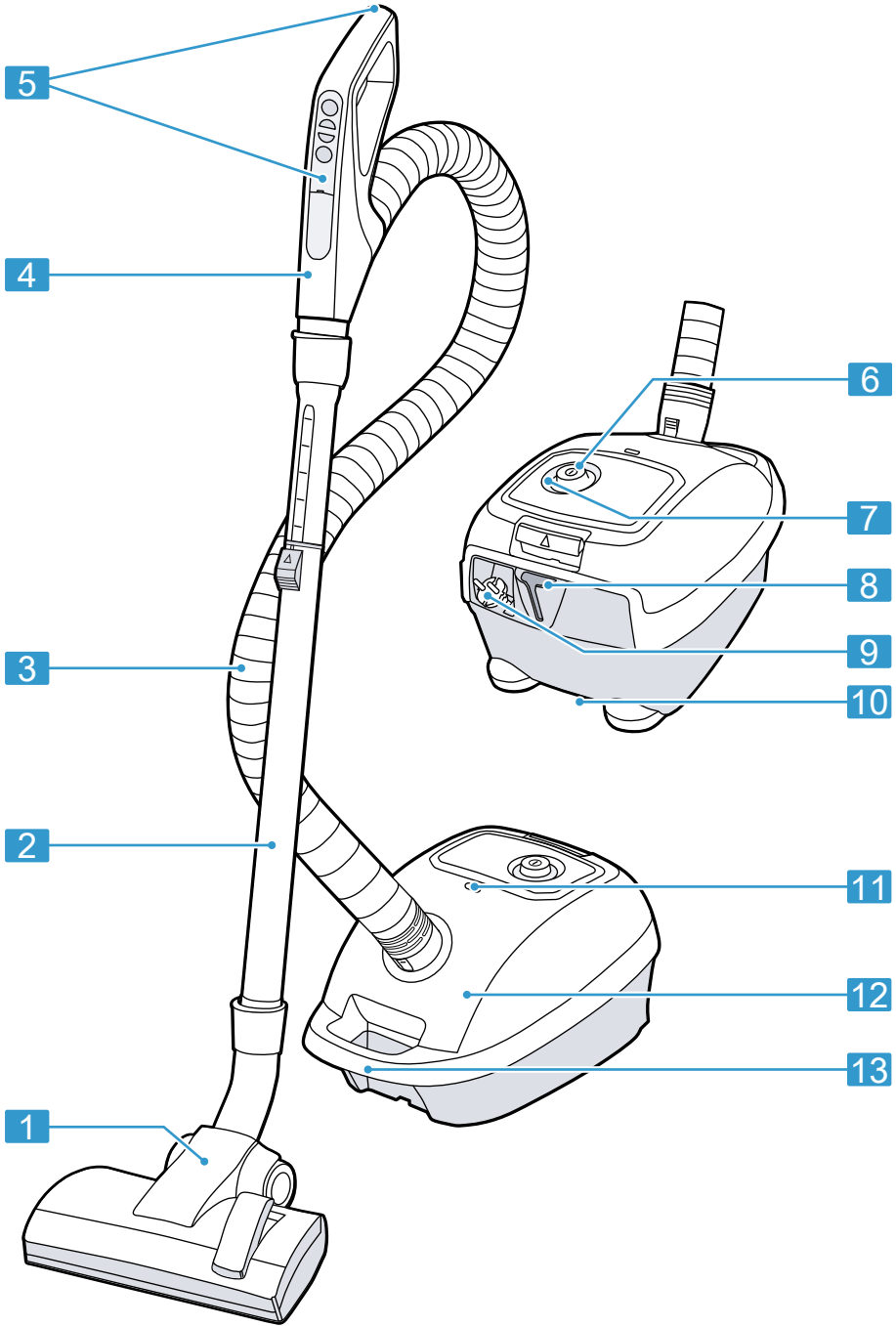
L

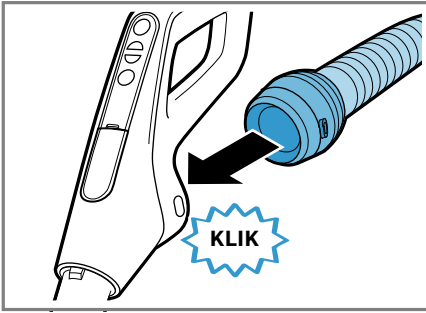


M

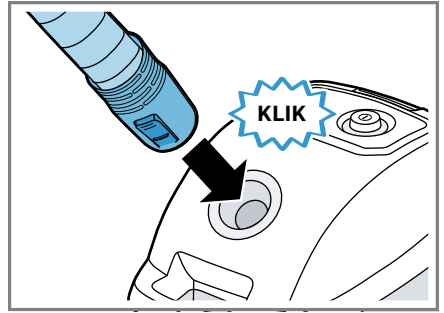


N

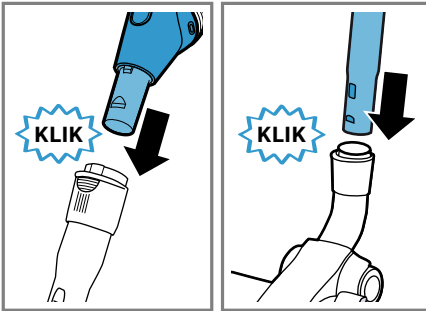




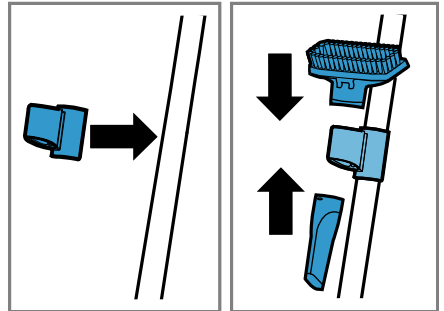
3



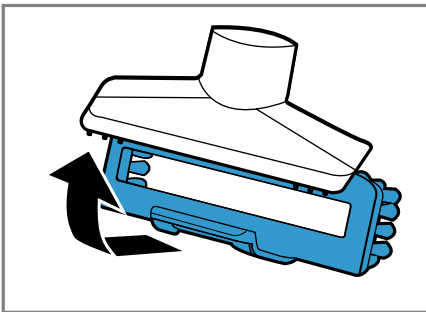
4



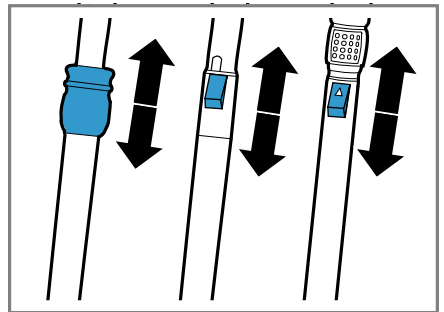
5



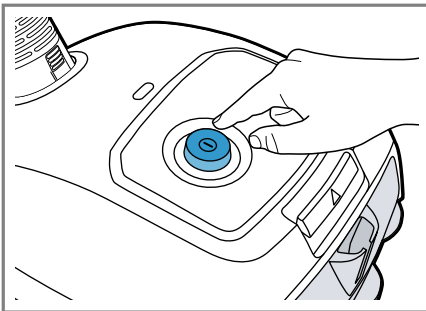
6



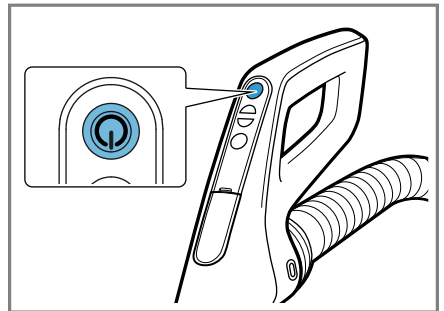
7



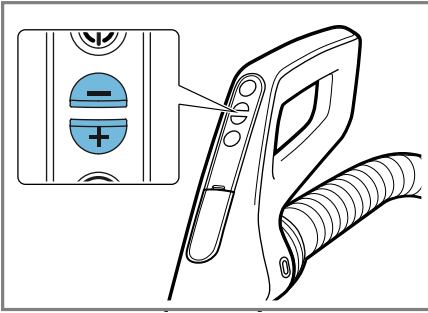
8



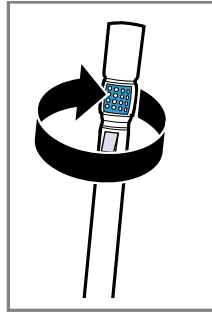
9



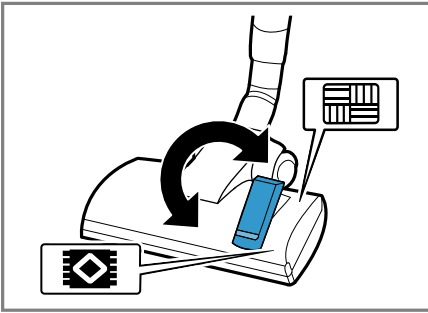
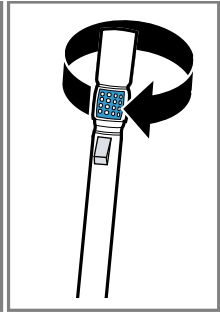
10



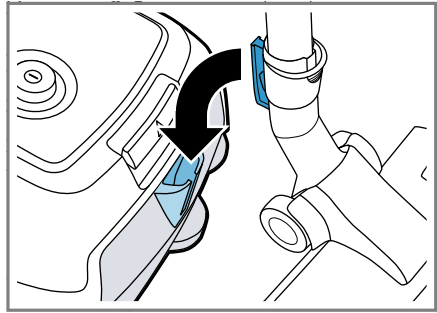
11



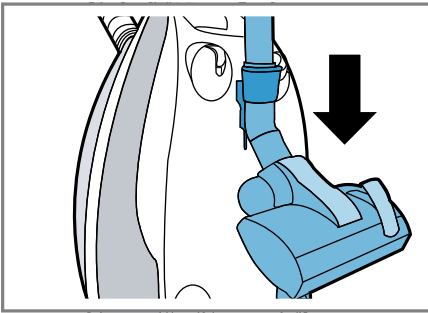
12



13



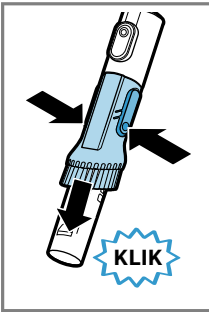
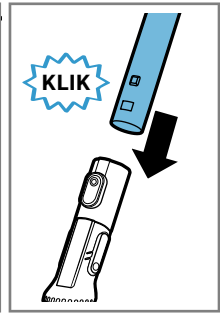
14



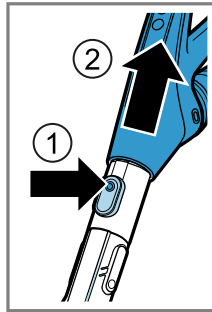
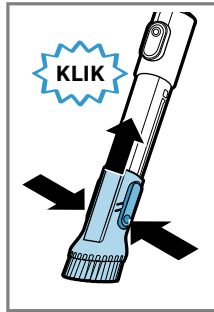
15



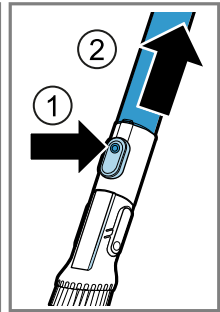
16

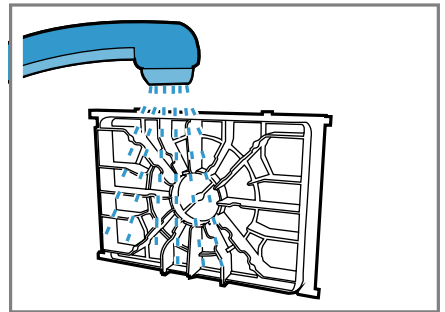
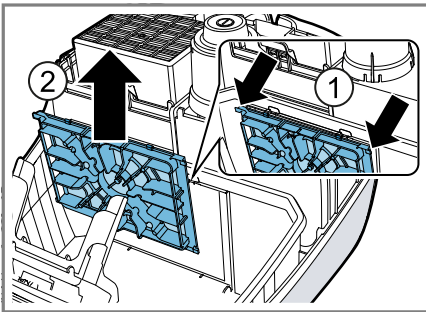
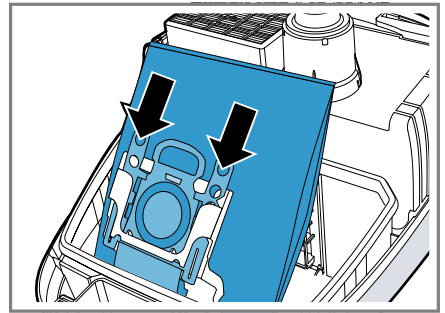
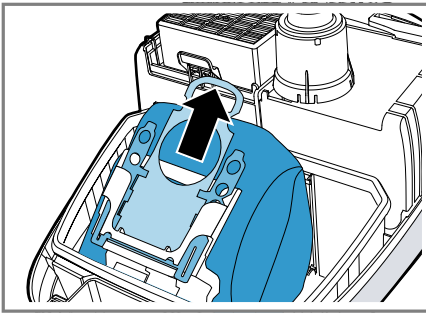
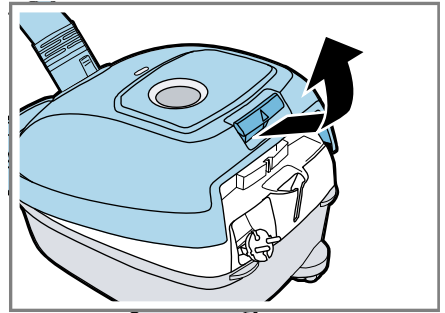
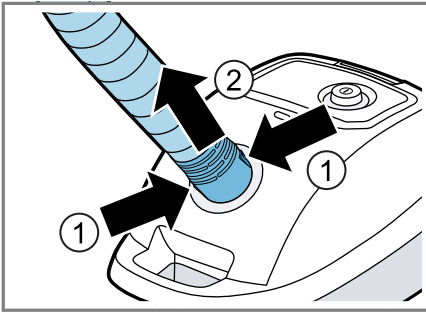
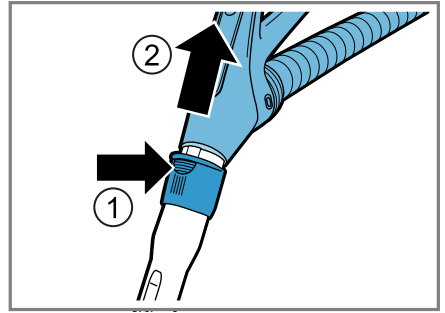
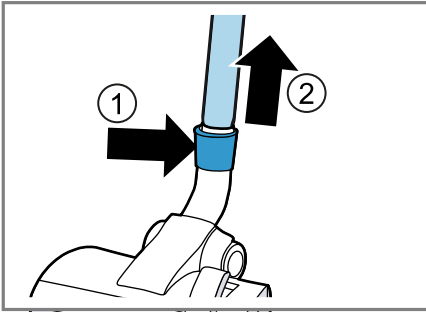


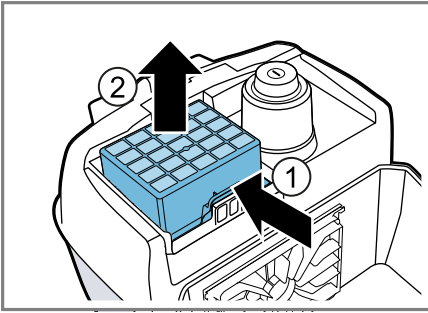
17



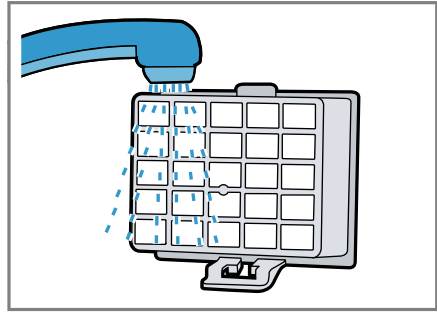
18



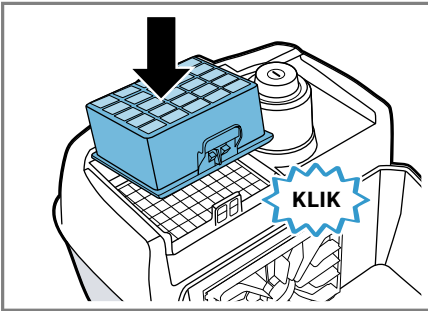




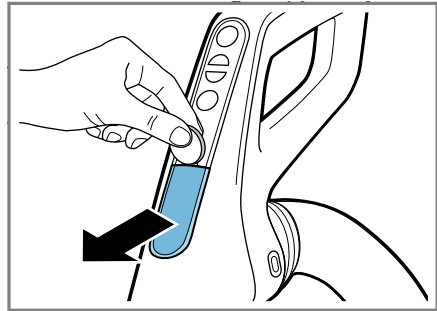
27



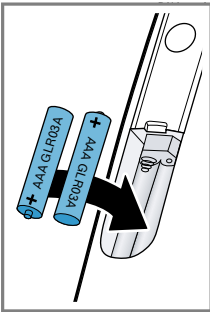
28



29



30



31

Obsah

Bezpečnostné pokyny.....	9	Vysávanie s príslušenstvom.....	17
Všeobecné informácie.....	9	Vysávanie s univerzálnou	
Použitie podľa určenia.....	9	kefou ¹	17
Obmedzenie používania.....	10	Spustenie núdzového režimu.....	18
Bezpečnostné pokyny.....	10	Zastavenie núdzového režimu.....	18
Predchádzanie závažnému		Likvidácia spotrebiča.....	18
poškodeniu.....	13	Čistenie a servis spotrebiča.....	18
Ochrana životného prostredia		Čistiace prostriedky.....	18
a úspora energie	13	Čistenie spotrebiča.....	19
Likvidácia obalového materiálu.....	13	Čistenie diaľkového	
Rozbalenie a kontrola obsahu.....	13	ovládača	19
Vybalenie spotrebiča		Otvorenie krytu.....	19
a dielov.....	13	Zatvorenie krytu.....	19
Obsah balenia.....	13	Čistenie priestoru na vrecúško	
Zoznámenie sa		na prach	19
so spotrebičom.....	14	Výmena vrecúška na prach.....	19
Spotrebič.....	14	Čistenie ochranného filtra	
Prehľad ovládacích prvkov ¹	14	motora	19
Prehľad indikátorov stavov.....	15	Vyberanie výfukového filtra ¹	20
Príslušenstvo.....	15	Čistenie výfukového filtra ¹	20
Pred prvým použitím.....	15	Vkladanie výfukového filtra ¹	20
Inštalácia spotrebiča.....	15	Výmena batérií.....	20
Vkladanie batérií.....	15	Riešenie problémov.....	22
Základné úkony.....	16	Poruchy.....	22
Nastavenie teleskopической trubice...16		Preprava, uloženie	
Zapnutie spotrebiča.....	16	a likvidácia.....	23
Vypnutie spotrebiča.....	16	Likvidácia starého spotrebiča.....	23
Zapínanie vysávania.....	16	Likvidácia batérií.....	23
Vypínanie vysávania.....	17	Zákaznícky servis.....	23
Ovládanie nasávacej sily.....	17	Označenie produktu (E-Nr.)	
Zapnutie turbo režimu.....	17	a výrobné číslo (FD).....	24
Vypnutie turbo režimu.....	17	Záručné podmienky	24
Nastavenie podlahovej hubice.....	17		
Parkovanie spotrebiča.....	17		
Zastavenie a prenášanie			
spotrebiča.....	17		

¹ V závislosti od špecifikácií spotrebiča



Bezpečnostné pokyny

Prečítajte si, prosím, tieto bezpečnostné pokyny, aby ste mali istotu, že budete spotrebič používať bezpečne.

Všeobecné informácie

Tu nájdete všeobecné informácie tohto návodu na použitie.

- Prečítajte si pozorne tento návod na použitie. Iba tak budete môcť tento spotrebič používať bezpečne a efektívne.
- Tento návod na použitie je určený pre používateľov spotrebiča.
- Dodržujte bezpečnostné pokyny a varovania.
- Tento návod na použitie a informácie o produkte uschovajte na bezpečnom mieste pre budúce použitie alebo pre ďalších majiteľov.
- Po vybalení spotrebič skontrolujte, či nie je poškodený. Nezapájajte spotrebič do siete, ak bol pri preprave poškodený.

Použitie podľa určenia

Prečítajte si, prosím, informácie o spôsobe používania spotrebiča, na ktorý bol určený, aby ste mali istotu, že ho budete používať správne a bezpečne.

Tento spotrebič používajte výhradne:

- podľa pokynov v tomto návode na použitie,
- s originálnymi dielmi a príslušenstvom; v prípade škôd vzniknutých v dôsledku použitia dielov alebo príslušenstva iných výrobcov strácate nárok na záruku,
- na vysávanie povrchov,
- v domácnostiach a v uzatvorených priestoroch v domácom prostredí pri izbovej teplote,
- až do max. nadmorskej výšky 2 000 m n. m.

Spotrebič nepoužívajte:

- na vysávanie osôb alebo zvierat,
- na vysávanie zdraviu škodlivých, ostrých, horúcich alebo žeravých predmetov alebo látok,
- na vysávanie vlhkých predmetov, látok alebo kvapalín,
- na vysávanie vysoko horľavých alebo výbušných materiálov alebo plynov,

- na vysávanie popola alebo sadzí z kachiel alebo systémov centrálného vykurovania,
- na vysávanie tonerového prachu z tlačiarňí alebo kopírokov,
- na vysávanie stavebnej sutiny.

Spotrebič odpojajte od elektrickej siete:

- pokiaľ ho chcete vyčistiť.

Obmedzenie používania

Vyhňte sa vystaveniu detí a zraniteľných osôb rizikám.

Tento spotrebič môžu používať deti od veku 8 rokov a ľudia so zníženými fyzickými, zmyslovými alebo mentálnymi schopnosťami alebo nedostatkom skúseností alebo znalostí, za predpokladu že budú pod dohľadom alebo budú poučení, ako spotrebič bezpečne používať a boli oboznámení s prípadným nebezpečenstvom.

Deti sa so spotrebičom nesmú hrať.

Čistenie a používateľskú údržbu nesmú vykonávať deti, pokiaľ nie sú pod dohľadom.

Bezpečnostné pokyny

Pri používaní spotrebiča sa riadte týmito bezpečnostnými pokynmi.

POZOR – Nebezpečenstvo zásahu elektrickým prúdom!

- Neodborne vykonávané opravy sú nebezpečné.
 - ▶ Spotrebič môžu opravovať iba vyškolení technici.
 - ▶ Pri oprave spotrebiča používajte iba originálne náhradné diely.
 - ▶ Ak dôjde k poškodeniu siet'ového kábla, musí ho vymeniť výrobca alebo zákaznícky servis výrobcu alebo osoba s podobnou kvalifikáciou, aby nedošlo k akémukoľvek riziku.
- Ak dôjde k poškodeniu spotrebiča alebo jeho siet'ového kábla, stávajú sa nebezpečnými.
 - ▶ Poškodený spotrebič nikdy nepoužívajte.
 - ▶ Ak má spotrebič prasknutý alebo nalomený povrch, nepoužívajte ho.

- ▶ Spotrebič nikdy neodpájajte od siete ťahaním za sieťový kábel. Spotrebič vždy odpájajte vytiahnutím zástrčky zo siete.
- ▶ Spotrebič nikdy netáčajte ani nezdvíhajte uchopením za sieťový kábel.
- ▶ Ak dôjde k poškodeniu spotrebiča alebo sieťového kábla, ihneď odpojte sieťový kábel zo siete alebo vypnite poistky v poistkovej skrini.
- ▶ Volajte zákaznícky servis. → *Strana 23*
- ▶ Spotrebič môžu opravovať iba vyškolení odborní technici.
- Prenikajúca vlhkosť môže spôsobiť zasiahnutie elektrickým prúdom.
 - ▶ Spotrebič používajte iba v uzatvorených priestoroch.
 - ▶ Spotrebič nikdy nevystavujte intenzívnemu teplu a vlhku.
 - ▶ Na čistenie spotrebiča nepoužívajte parné ani tlakové čističe.
- Ak dôjde k poškodeniu izolácie sieťového kábla, stáva sa kábel nebezpečným.
 - ▶ Dávajte pozor, aby sa sieťový kábel nikdy nedostal do kontaktu s horúcimi časťami spotrebičov a zdrojov tepla.
 - ▶ Dávajte pozor, aby sa sieťový kábel nikdy nedostal do kontaktu s ostrými hranami alebo ostrými hrotmi.
 - ▶ Dávajte pozor, aby nedošlo k skrúteniu, rozdrveniu ani úpravám sieťového kábla.
- Akékoľvek nesprávne vykonávané inštalácie môžu byť nebezpečné.
 - ▶ Spotrebič pripojte a používajte iba v súlade s technickou špecifikáciou uvedenou na typovom štítku.
 - ▶ Spotrebič pripájajte k zdroju striedavého prúdu iba prostredníctvom riadne nainštalovanej a uzemnenej zásuvky.
 - ▶ Ochranný vodič uzemňovacieho systému domácej elektroinštalácie musí byť riadne nainštalovaný.

POZOR – Nebezpečenstvo popálenia!

- Filtračný systém sa môže pri prevádzke zahrievať a pri používaní s horľavými látkami alebo látkami obsahujúcimi alkohol môže dôjsť k vznieteniu.
 - ▶ Na vrecúško na prach ani na filter nekladte horľavé predmety či materiály alebo látky obsahujúce alkohol.
 - ▶ Pri čistení spotrebiča nepoužívajte horľavé látky alebo látky obsahujúce alkohol.

- Pri používaní vysávača dlhšie ako minút môže dojsť k prehriatí namotaného siet'ového kábelu.
 - ▶ Siet'ový kábel vždy z vysávača celkom vytiahnite.

POZOR – Nebezpečenstvo zranenia!

- Pohybujúce sa časti a otvory spotrebiča môžu privodiť zranenie.
 - ▶ Dávajte pozor, aby sa do pohybujúcich častí alebo otvorov spotrebiča pri jeho používaní nedostal váš odev, vlasy, prsty ani iné časti tela.
 - ▶ Vysávacou trubicou alebo vysávacou hubicou nikdy nemierte na oči, vlasy, uši alebo ústa.
- Prípadné spadnutie spotrebiča môže spôsobiť zranenie osoby.
 - ▶ Pri vysávaní schodov zaistite, aby sa v miestach pod spotrebičom nepohybovali osoby.
- Vytiahnutý siet'ový kábel môže spôsobiť zakopnutie osoby.
 - ▶ Pri prerušení vysávania spotrebič vypnite a odpojte siet'ový kábel od siete.
 - ▶ Siet'ový kábel zatiahnite do spotrebiča.
- Automatické zaťahovanie siet'ového kábla do spotrebiča môže byť pre používateľa nebezpečné.
 - ▶ Pri automatickom navíjaní siet'ového kábla zaistite, aby jeho zástrčka nemohla zasiahnuť osoby, časti tela, zvieratá ani predmety.
- Batérie môžu explodovať.
 - ▶ Batérie nenabíjajte.
 - ▶ Vyhnite sa skratovaniu batérií.
 - ▶ Batérie nevyhadzujte do ohňa.

POZOR – Nebezpečenstvo zadusenía!

Baliaci materiál by si mohli deti natiahnúť na hlavu alebo sa doň zabalit' a udusiť sa.

- ▶ Uchovávajte baliaci materiál mimo dosahu detí.
- ▶ Nenechávajte deti hrať sa s baliacim materiálom.

Predchádzanie závažnému poškodeniu

Aby nedošlo k poškodeniu spotrebiča, jeho príslušenstva alebo iných predmetov, postupujte pri jeho používaní podľa pokynov.

POZOR!

- Kladením spotrebiča na hadicu môže dôjsť k jej poškodeniu.
 - ▶ Preto spotrebič na hadicu nikdy nekladte ani cez ňu neprechádzajte.
- Opotrebované spodné časti hubíc alebo ich ostré hrany môžu spôsobiť poškodenie tvrdých podláh, napríklad parkiet alebo linolea.
 - ▶ Hubice pravidelne kontrolujte, či ich povrch nevykazuje opotrebovanie.
 - ▶ Opotrebované hubice vždy vymeňte.
- Nečistoty v motore môžu spôsobiť poškodenie motora.
 - ▶ Spotrebič nikdy nepoužívajte bez vrecúška na prach.
 - ▶ Spotrebič nikdy nepoužívajte bez ochranného filtra motora.
 - ▶ Spotrebič nikdy nepoužívajte bez výfukového filtra.
- Nesprávne zaobchádzanie s batériami.
 - ▶ Vyhňte sa skratovaniu pólov batérií.
 - ▶ Používajte iba určený typ batérií.
 - ▶ Nepoužívajte odlišné druhy batérií.
 - ▶ Nepoužívajte spoločne nové a použité batérie.
- Tečúce batérie môžu poškodiť držadlo.
 - ▶ Pokiaľ držadlo nepoužívate, batérie vyberte.
 - ▶ Vybité alebo chybné batérie zlikvidujte bezpečným a ekologickým spôsobom.

Ochrana životného prostredia a úspora energie

Pomáhajte chrániť životné prostredie používaním spotrebiča spôsobom, ktorý chráni zdroje, a riadnou likvidáciou recyklovateľných materiálov.

Likvidácia obalového materiálu

Obalový materiál je ekologický a recyklovateľný.

- ▶ Jednotlivé komponenty triedte podľa typu a likvidujte ich oddelene.
Aktuálne informácie o metódach likvidácie odpadu sú k dispozícii u vášho odborného predajcu alebo na miestnych úradoch.

Rozbalenie a kontrola obsahu

Čo by ste si mali pri rozbaľovaní spotrebiča všimnúť.

Vybalenie spotrebiča a dielov

1. Vybalte spotrebič z obalu.
2. Vybalte všetky súčasti spotrebiča a sprievodnú dokumentáciu z balenia a nechajte si ich poruke.
3. Odstráňte všetok baliaci materiál.
4. Odstráňte všetky nálepky a fólie.

Obsah balenia

Po vybalení všetkých súčastí skontrolujte, či pri preprave nedošlo k ich poškodeniu a či je dodaný spotrebič kompletný.

Poznámka: Spotrebič sa dodáva s doplnkovým príslušenstvom podľa príslušného modelu.

→ **Obrázok 1**

A	Nastaviteľná podlahová hubica ¹
B	Teleskopická trubica ¹
C	Univerzálna kefa ¹
D	Držadlo s diaľkovým ovládaním s dvoma batériami AAA LR03
E	Vrecúško na prach
F	Ochranný filter motora
G	HEPA hygienický filter ¹
H	Pomôcka na pripojenie príslušenstva ¹
I	Hubica na štrbiny ¹
J	Hubica na čalúnenie ¹
K	Hubica na čalúnenie s pripojiteľným kefovým lemom ¹
L	Hubica na tvrdé podlahy ¹
M	Hubica na matrace ¹
N	Hubica na vrtanie ¹

¹ V závislosti od špecifikácie spotrebiča

Zoznámenie sa so spotrebičom

Zoznámte sa s jednotlivými súčasťami svojho spotrebiča.

Spotrebič

Poznámka: Jednotlivé detaily a farby sa môžu líšiť v závislosti od príslušného modelu spotrebiča..

→ **Obrázok 2**

¹ V závislosti od špecifikácie spotrebiča


1	Nastaviteľná podlahová hubica ¹
2	Teleskopická trubica s posuvným spínačom ¹
3	Hadica
4	Držadlo s diaľkovým ovládaním s dvoma batériami AAA LR03
5	Infračervený vysielateľ
6	Spínač On/Off s infračerveným vysielateľom
7	Indikátor stavu
8	Parkovacia pomôcka
9	Sieťový kábel
10	Ukladacia pomôcka
11	Indikátor výmeny filtra
12	Veko
13	Držadlo

¹ V závislosti od špecifikácie spotrebiča



Prehľad ovládacích prvkov¹

Ovládacie prvky sa používajú na nakonfigurovanie všetkých funkcií spotrebiča a na zisťovanie informácií o jeho prevádzkovom stave.





Ovládacie prvky spotrebiča

Symbol	Použitie
	<ul style="list-style-type: none"> ■ Zapnutie spotrebiča. ■ Vypnutie spotrebiča.

Ovládanie hubice na podlahu

Symbol	Použitie
	Vysávanie kobercov a predložiek.
	Vysávanie parkiet a tvrdých podláh.



Držadlo s diaľkovým ovládaním

Symbol	Použitie
	<ul style="list-style-type: none"> ■ Zapínanie vysávania. ■ Vypínanie vysávania.
	Zvyšovanie stupňa výkonu.
	Znižovanie stupňa výkonu.
	<ul style="list-style-type: none"> ■ Zapínanie turbo režimu. ■ Vypínanie turbo režimu.

Tip: Zarovnajtie infračervený vysielač na držadle s diaľkovým ovládaním s infračerveným prijímačom na spínači On/Off.

Prehľad indikátorov stavov

Indikátory stavov poskytujú informácie o funkciách a stavoch spotrebiča.

Symbol	Použitie
	Indikátor stavu.
	Vymeňte vrecúško na prach.

Indikátory stavu

Prevádzkový stav	Indikátor stavu
Vypnuté	Indikátor je vypnutý.
Pohotovostný režim	Indikátor bliká bielym svetlom.
Vysávanie	Indikátor svieti bielym svetlom.
Aktivujte núdzový režim.	Indikátor trikrát rýchlo zabliká.

Príslušenstvo

Používajte iba originálne príslušenstvo. Originálne príslušenstvo bolo vyrobené špeciálne pre váš spotrebič. Tu nájdete prehľad príslušenstva pre váš spotrebič s pokynmi, ako ich používať.

Príslušenstvo	Označenie príslušenstva	Použitie
Súprava náhradných filtrov	BBZ41FGALL	Odstraňovanie vysatých nečistôt.
Ochranný filter motora	BBZ02MPF	Chráni motor proti znečisteniu
HEPA hygienický filter	BBZ154HF	Čistenie vyfukovaného vzduchu.
Hubica na tvrdé podlahy s kefovým lemom	BBZ123HD	Vysávanie tvrdých podláh.
Hubica na tvrdé podlahy	BBZ124HD	Vysávanie tvrdých podláh a kobercov.

Pred prvým použitím

Prípravte spotrebič na používanie.

Inštalácia spotrebiča

1. Na nasávaciu hadicu nasadíte držadlo a zaistíte ho.

→ **Obrázok 3**

- Zasuňte adaptér nasávacej hadice do nasávacieho otvoru v kryte a zaistite ho. → **Obrázok 4**
- Zapojte držadlo do teleskopickkej trubice.
→ **Obrázok 5**
- Zapojte teleskopickú trubicu do podlahovej hubice.
→ **Obrázok 5**
- Umiestnite pomôcku na príslušenstvo¹ na teleskopickú trubicu.
→ **Obrázok 6**
- Hubicu na štrbiny¹ zastrčte zospodu do pomôcky na príslušenstvo¹.
→ **Obrázok 6**
Zapojte kefový lem¹ do hubice
- na čalúnenie¹.
→ **Obrázok 7**
- Hubicu na čalúnenie¹ s kefovým lemom¹ zastrčte zvrchu do pomôcky na príslušenstvo¹.
→ **Obrázok 8**

Vkladanie batérií

- ▶ Do držadla s diaľkovým ovládaním vložte batérie.
→ „Výmena batérií“, strana 20

Základné úkony

Všetko, čo potrebujete vedieť o používaní svojho spotrebiča, nájdete tu.

Nastavenie teleskopickkej trubice

- Teleskopickú trubicu odistite.
- Nastavte teleskopickú trubicu na požadovanú dĺžku.
→ **Obrázok 9**

¹ V závislosti od špecifikácie spotrebiča

Zapnutie spotrebiča

- Uchopte zástrčku sieťového kábla a vytiahnite ho na požadovanú dĺžku.
 - Zasuňte zástrčku do zásuvky.
 - Stlačte tlačidlo ①.
→ **Obrázok 9**
 - ✓ Indikátor stavu začne blikať bielym svetlom.
 - ✓ Spotrebič je v pohotovostnom režime.
- Poznámka:** Riziko poškodenia spotrebiča z dôvodu zapnutého pohotovostného režimu na príliš dlhý čas. Ak chcete prerušiť vysávanie na dlhší čas, spotrebič vypnite.

Vypnutie spotrebiča


- #ž Stlačte tlačidlo ① .
- ✓ Indikátor stavu zhasne a po krátkej chvíli rýchlo trikrát zabliká bielym svetlom.
 - ✓ Spotrebič sa vypne. Všetky zapnuté funkcie sa zrušia.
- \$ž Odpojte spotrebič zo siete.
- %ž Sieťový kábel zľahka povytiahnite a pustite.
- ✓ Sieťový kábel sa automaticky navinie.

Zapínanie vysávania



- Požiadavka:** Spotrebič je v pohotovostnom režime.
→ „Zapnutie spotrebiča“, strana 16
- ▶ Stlačte tlačidlo ① .

- **Obrázok 10**
- ✓ Indikátor stavu sa rozsvieti bielym svetlom.
 - ✓ Spotrebič sa uvedie do chodu pri najvyššom stupni výkonu.
 - ✓ Spotrebič sa uvedie do chodu pri stupni výkonu, ktorý bol zvolený pri poslednom vysávaní pred vypnutím vysávača.

Vypínání vysávání


- ▶ Stlačte tlačidlo .
- ✓ Spotrebič sa vypne a indikátor stavu začne pulzovať bielym svetlom.
- ✓ Nastavenie stupňa výkonu sa zachová.

Ovládanie nasávacej sily


1. Stlačte tlačidlo  alebo .
 - **Obrázok 11**
- ✓ Zvyšovanie alebo znižovanie stupňa výkonu.
2. Na teleskopickej trubici nastavte reguláciu nasávania.
 - **Obrázok 12**
- ✓ Úroveň nasávacej sily sa zvyšuje alebo znižuje postupne.

Zapínanie turbo režimu

Režim turbo môžete používať na obzvlášť odolné nečistoty.

- ▶ Stlačte tlačidlo .
- ✓ Zapne sa režim turbo.

Vypnutie turbo režimu

- ▶ Stlačte tlačidlo .
- ✓ Spotrebič sa prepne na stupeň výkonu, ktorý bol nastavený ako posledný.

Nastavenie podlahovej hubice

- ▶ Pomocou spínača nastavte spodnú časť podlahovej hubice.
 - **Obrázok 13**

Parkovanie spotrebiča

Tip: Pri kratších prestávkach vo vysávaní môžete podlahovú hubicu odložiť do parkovacej pomôcky.

- ▶ Háčik na podlahovej hubici zasuňte do parkovacej pomôcky.
 - **Obrázok 14**

Vypnutie a prenášanie spotrebiča

1. Spotrebič vypnite.
 - „Vypnutie spotrebiča“, strana 16
2. Postavte spotrebič vzpriamene na jeho zadnú časť.
3. Háčik na podlahovej hubici zasuňte do parkovacej pomôcky.
 - **Obrázok 15**
4. Spotrebič neťahajte cez prekážky, ale prenášajte ho uchopením za držadlo.

Vysávanie s príslušenstvom

1. Požadovanú hubicu nasadíte na teleskopickú trubicu alebo na držadlo.
2. Po použití hubicu snímte z teleskopickej trubice alebo z držadla.

Vysávanie s univerzálnou kefou¹

Poznámka: Po použití univerzálnu kefu neodstraňujte. Pri používaní univerzálnej kefy nedochádza k obmedzeniu nasávacej sily.

POZOR!

Pri vysávaní bez zasunutého kefového lemu môže dôjsť k poškodeniu vysávaného povrchu.

- ▶ Nikdy nevysávajte s vytiahnutým kefovým lemom.
- 1. Zasuňte univerzálnu kefu do držadla alebo trubice a zaistite ju.
 - **Obrázok 16**

¹ V závislosti od špecifikácií spotrebiča

2. Stlačte dve zaist'ovacie západky kefového lemu.
3. Kefový lem zatlačte dole a zaistite ho.
→ **Obrázok 17**
- ✓ Univerzálna kefa je pripravená na používanie.
4. Vysávanie s univerzálnou kefou.
→ „Zapínanie vysávania“, strana 16
→ „Vypínanie vysávania“, strana 17
5. Stlačte dve zaist'ovacie západky kefového lemu.
6. Kefový lem zatlačte hore a zaistite ho.
→ **Obrázok 17**
7. Nasuňte podlahovú hubicu alebo trubicu do univerzálnej kefy.
8. Stlačte uvoľňovacie tlačidlo a univerzálnu kefu odstráňte.
→ **Obrázok 18**

Spustenie núdzového režimu

Pokiaľ nefunguje držadlo s diaľkovým ovládaním, môžete vysávať s použitím núdzového režimu.

Požiadavka: Spotrebič je v pohotovostnom režime.

→ „Zapnutie spotrebiča“, strana 16

1. Stlačte tlačidlo ① .
✓ Indikátor stavu zhasne a po krátkej chvíli rýchlo trikrát zabliká bielym svetlom.
2. Ak bliká indikátor stavu, stlačte tlačidlo ① .
✓ Spotrebič sa spustí v režime turbo.

Zastavenie núdzového režimu

Poznámka: Po vysávaní skontrolujte držadlo s diaľkovým ovládaním.

→ „Riešenie problémov“, strana 22

- ▶ Stlačte tlačidlo ① .
✓ Indikátor stavu zhasne a po krátkej chvíli rýchlo trikrát zabliká bielym svetlom.

Odstránenie spotrebiča

1. Odpojte podlahovú hubicu od teleskopickej trubice.
→ **Obrázok 19**
2. Teleskopickú trubicu odpojte od držadla.
→ **Obrázok 20**
3. Stlačte zároveň obe zaist'ovacie západky a vytiahnite nasávaciu hadicu zo spotrebiča.
→ **Obrázok 21**

Čistenie a servis

Aby váš spotrebič pracoval efektívne a dlhý čas, je dôležité ho starostlivo čistiť a udržiavať.

Čistiace prostriedky

Na čistenie používajte len vhodné čistiace prostriedky.

POZOR!

Používaním nevhodných čistiacich prostriedkov alebo nesprávneho postupu čistenia môže dôjsť k poškodeniu spotrebiča.

- ▶ Nepoužívajte agresívne ani drsné čistiace prostriedky.
- ▶ Nepoužívajte čistiace prostriedky obsahujúce alkohol.
- ▶ Nepoužívajte drsné hubky ani drôtenky.
- ▶ Pred použitím hubku alebo handričku dôkladne preperte.

Čistenie spotrebiča

Požiadavka: Spotrebič je vypnutý.
→ „Vypnutie spotrebiča“, strana 16

1. Spotrebič a príslušenstvo čistíte mäkkou handričkou a komerčne dostupnými čistiacimi prostriedkami na plasty.
2. Vyčistíte infračervený vysielateľ umiestnený na spínači On/Off.

Čistenie diaľkového ovládača

Tip: Infračervený vysielateľ držadla s diaľkovým ovládaním čistíte pravidelne. Znečistenie držadla s diaľkovým ovládaním môže mať za následok poruchu pri používaní.

- ▶ Držadlo s diaľkovým ovládaním čistíte mäkkou handričkou a komerčne dostupnými čističmi na plasty.

Otvorenie krytu

Požiadavka: Spotrebič je vypnutý.
→ „Vypnutie spotrebiča“, strana 16

1. Otvorte kryt.
→ **Obrázok 22**
2. Kryt celkom uzavrite.

Zatvorenie krytu

Tip: Overte si, že nedošlo k priškripeniu vrecúška na prach krytom spotrebiča.

Požiadavky

- Je vložené vrecúško na prach.
- Je vložený ochranný filter motora.
- Je vložený výfukový filter.

- ▶ Kryt zavrite a zaistite.

Čistenie priestoru na vrecúško na prach

Požiadavka: Vrecúško na prach bolo zo spotrebiča odstránené. → „Výmena vrecúška na prach“, strana 19

- ▶ Prípadne môžete vysať vnútorné priestory vysávača iným spotrebičom alebo môžete použiť suchú prachovku alebo kefu na prach.
- ✓ Vnútorné priestory vysávača sú čisté.

Výmena vrecúška na prach

Pokiaľ pri zdvihnutí hubice a pri najvyššom stupni výkonu súvislo svieti indikátor na výmenu filtra v okienku priezoru, vymeňte vrecúško na prach.

Požiadavka: Kryt je otvorený.
→ „Otvorenie krytu“, strana 19

1. Vrecúško na prach uzavrite povytiahnutím zaistovacieho štítku.
→ **Obrázok 23**
2. Plné vrecúško na prach vyberte z držiaka v spotrebiči.
3. Naplnené vrecúško na prach zlikvidujte.
4. Do držiaka zasunite nové vrecúško na prach tak, aby zacvaklo na miesto.
– Vrecúško na prach by sa nemalo skrútiť.
→ **Obrázok 24**
5. → „Zatvorenie krytu“, strana 19

Čistenie ochranného filtra motora

Tip: Ochranný filter motora by ste mali pravidelne vyklepávať alebo prať, aby ste dosiahli najlepší možný výsledok vysávania. Po vysávaní jemných častíc prachu je potrebné ochranný filter motora vyčistiť alebo vymeniť, aby bolo možné zaručiť nasávací výkon spotrebiča.

Požiadavka: Vrecúško na prach bolo zo spotrebiča odstránené. → „*Výmena vrecúška na prach*“, strana 19

1. Zatiahnite za západky zaistovacieho mechanizmu, aby ste uvoľnili ochranný motor filtra.
→ **Obrázok 25**
2. Ochranný filter motora vyberte z vysávača v smere šípky.
3. Ochranný filter motora vyklepte.
4. Ak je ochranný filter motora príliš špinavý, opláchnite ho.
→ **Obrázok 26**
5. Filter nechajte vysušiť aspoň 24 hodín.
6. Ochranný filter motora umiestnite späť do spotrebiča a zaistite ho.
7. Vložte vrecúško na prach do spotrebiča. → „*Výmena vrecúška na prach*“, strana 19
8. → „*Zatvorenie krytu*“, strana 19

Vyberanie výfukového filtra¹

Požiadavka: Kryt je otvorený.

→ „*Otvorenie krytu*“, strana 19

1. Zatlačte zaistovacia západku v smere šípky a uvoľnite výfukový filter.
2. Zo spotrebiča vyberte výfukový filter.
→ **Obrázok 27**

Čistenie výfukového filtra¹

Pre zaistenie optimálneho výkonu by ste mali výfukový filter čistiť a meniť aspoň raz za rok.

Tip: Po vysávaní jemných častíc prachu je potrebné výfukový filter vyčistiť alebo vymeniť, aby bolo možné zaručiť nasávací výkon spotrebiča.

Poznámka: Funkčnosť a účinnosť filtra zostane nedotknutá, aj keď dôjde k zmene farby filtra.

Čistenie HEPA hygienického filtra

HEPA hygienický filter obsahuje filtračnú jednotku.

Tip: Aby ste filtračnú jednotku vyčistili dôkladne, môžete filtračnú jednotku vyprať v práčke. Aby ste ochránili zvyšok bielizne, vložte filtračnú jednotku do vrecúška na pranie. Filtračnú jednotku môžete prať pri teplote 30 °C, s využitím šetrného programu a pri najnižších otáčkach.

Požiadavka: Výfukový filter bol odstránený. → „*Vyberanie výfukového filtra*“, strana 20

1. Filtračnú jednotku vyklepte.
2. Filtračnú jednotku opláchnite pod tečúcou vodou.
→ **Obrázok 28**
3. Filtračnú jednotku nechajte vysušiť aspoň 24 hodín.
4. Vložte filtračnú jednotku do spotrebiča.
→ „*Vkladanie výfukového filtra*“, strana 20

Vkladanie výfukového filtra¹

Požiadavka: Kryt je otvorený.

→ „*Otvorenie krytu*“, strana 19

1. Umiestnite výfukový filter na výfukovú mriežku tak, aby počutelné zacvakol na miesto.
→ **Obrázok 29**
2. → „*Zatvorenie krytu*“, strana 19

Výmena batérií

1. Snímate kryt.
→ **Obrázok 30**

¹ V závislosti na špecifikácii spotrebiče

- Tip:** Na otvorenie krytu použite nejaký predmet, napríklad mincu.
2. Vyberte vybité batérie.
 3. Vložte nové batérie (AAA LR03).
→ **Obrázok 31**
 4. Zavrite kryt.
→ **Obrázok 31**
 5. Vybité batérie zlikvidujte spôsobom šetrným k životnému prostrediu.
→ „*Likvidácia batérií*“, strana 23

Riešenie problémov

Drobné problémy so spotrebičom si dokážete vyriešiť sami. Preto skôr, ako sa obrátite na zákaznícky servis, prečítajte si informácie na riešenie problémov. Vyhnete sa tak zbytočným výdavkom.

POZOR

Nebezpečenstvo úrazu elektrickým prúdom!

Neodborne vykonávané opravy sú nebezpečné.

- ▶ Spotrebič môžu opravovať iba vyškolení technici.
- ▶ Pri oprave spotrebiča používajte iba originálne náhradné diely.
- ▶ Ak dôjde k poškodeniu sieťového kábla, musí ho vymeniť výrobca alebo zákaznícky servis výrobcu alebo osoba s podobnou kvalifikáciou, aby nedošlo k akémukoľvek riziku.

Zlyhanie spotrebiča

Porucha	Príčina	Riešenie problémov
Spotrebič nefunguje.	Batérie sú vybité.	<ul style="list-style-type: none"> ▶ Vymeňte batérie v držadle s diaľkovým ovládaním. → „Výmena batérií“, strana 20
Držadlo s diaľkovým ovládaním nefunguje.	Infračervený vysielateľ na držadle a/alebo infračervenom vysielateľi je/sú zakrytý/é.	<ol style="list-style-type: none"> 1. Vyberte všetky cudzie predmety 2. Vyčistite držadlo s diaľkovým ovládačom a spotrebič. → „Čistenie spotrebiča“, strana 19 → „Čistenie držadla s diaľkovým ovládaním“, strana 19
Bezdrôtové pripojenie je pokazené.	Komunikačný kanál je pokazený.	<ul style="list-style-type: none"> ▶ Zaisťte priame spojenie medzi infračerveným vysielateľom a infračerveným prijímačom.
Znížený nasávací výkon. Indikátor výmeny filtra súvislo svieti.	Vrecúško na prach je plné.	<ul style="list-style-type: none"> ▶ Vymeňte vrecúško na prach.
	Hubica, teleskopická trubica alebo hadica sú upchaté.	<ol style="list-style-type: none"> 1. Spotrebič rozoberte 2. Blokujúci predmet odstráňte.
	Výfukový filter je zanesený.	<ul style="list-style-type: none"> ▶ Výfukový filter vyčistite. → „Čistenie výfukového filtra“, strana 20

Preprava, uloženie a likvidácia

Likvidácia starého spotrebiča

Cenné suroviny je možné po recyklácii opätovne využiť.

1. Spotrebič odpojte od elektrickej siete.
2. Sieťový kábel odrežte.
3. Obal zlikvidujte spôsobom šetrným k životnému prostrediu.



Tento spotrebič je označený v súlade s európskou smernicou 2012/19/EÚ, ktorá sa týka elektrických a elektronických spotrebičov (Waste electrical and electronic equipment – WEEE). Táto smernica stanovuje jednotný európsky (EÚ) rámec pre spätný odber a recyklovanie použitých zariadení platný pre celú Európsku úniu.

Likvidácia batérií

Batérie je potrebné likvidovať spôsobom šetrným k životnému prostrediu. Batérie nelikvidujte vyhodením do domového odpadu.

- Batérie likvidujte ekologickým spôsobom.
Platí iba pre krajiny EÚ:



Chybné alebo použité batérie sa musia zhromažďovať oddelene a likvidovať spôsobom šetrným k životnému prostrediu v súlade s európskou smernicou 2006/66/ES.

Zákaznícky servis

Ak máte akékoľvek otázky, nedokážete sami opraviť poruchu spotrebiča, alebo potrebujete spotrebič opraviť, obráťte sa na zákaznícky servis. Mnohé problémy dokážete vyriešiť sami podľa informácií na riešenie problémov uvedených v tomto návode na použitie alebo na webových stránkach. V opačnom prípade sa obráťte na zákaznícky servis. Vždy nájdeme zodpovedajúce riešenie.

V prípade akýchkoľvek nárokov na záruku zaistíme, aby váš spotrebič opravili vyškolení technici zákazníckeho servisu s použitím originálnych náhradných dielov, a to aj po uplynutí záruky výrobcu. Originálne náhradné diely plniace konkrétnu funkciu podľa príslušných parametrov pre ekodesign je možné získať v zákazníckom servise počas najmenej 7 rokov odo dňa, kedy bol váš spotrebič uvedený na trh v rámci Európskeho hospodárskeho priestoru.

Poznámka: Podľa podmienok záruky výrobcu je používanie služieb zákazníckeho servisu zadarmo. Podrobné informácie o záručnej lehote a záručných podmienkach vo vašej krajine sú k dispozícii v našom zákazníckom servise, u vášho predajcu alebo na našich webových stránkach.

Ak sa obráťte na zákaznícky servis, budete požiadaní, aby ste uviedli označenie produktu (E-Nr.) a výrobné číslo (FD) svojho spotrebiča. Kontaktné údaje zákazníckeho servisu nájdete v adresári zákazníckeho servisu na konci tohto návodu na použitie alebo na webových stránkach.

Označení produktu (E-Nr.) a výrobné číslo (FD)

Označení produktu (E- Nr.) a výrobní číslo (FD) najdete na typovém štítku spotřebiče. Údaje o svém spotřebiči a telefonní číslo na zákaznický servis si poznamenejte, abyste je v případě potřeby rychle vyhledali.

Záruční podmínky

Záruční reklamaci svého spotřebiče můžete uplatnit za následujících podmínek.

Na tento spotřebič se vztahují záruční podmínky stanovené zastoupením v daném státě.

Podrobnosti o těchto podmínkách lze získat u prodejce, u kterého byl spotřebič zakoupen. Pro reklamace v záruční době je nutné předložit doklad o koupi spotřebiče.



A series of horizontal lines spanning the width of the page, providing a template for writing. The lines are evenly spaced and extend from the left margin to the right edge of the page.



Ďakujeme vám za zakúpenie domáceho spotrebiča značky Bosch.

Zaregistrujte svoj spotrebič už teraz na MyBosch, vďaka čomu priamo získate:

- Rady profesionálov a tipy pre váš spotrebič
- Možnosti na predĺženie záruky
- Zľavy na príslušenstvo a náhradné diely
- Digitálny návod a všetky údaje o spotrebiči pri ruke
- Jednoduchý prístup k servisu spotrebičov Bosch Home.

Registrácia je jednoduchá a bez poplatku – tiež možná z mobilného telefónu:

www.bosch-home.com/sk

BOSCH
HOME APPLIANCES
SERVICE

Potrebujete pomôcť? Pomôžeme vám tu.

Poradenstvo profesionálov pre vaše spotrebiče značky Bosch, riešenie problémov alebo opravy profesionálnymi technikmi Bosch.

Všetko o nožnej podpore zo strany spoločnosti Bosch nájdete tu:

www.bosch-home.com/service

Kontaktné informácie pre všetky štáty nájdete v priloženom zozname zákazníckych centier.

Robert Bosch Hausgeräte GmbH

Carl-Wery-Straße 34

81739 München

GERMANY

www.bosch-home.com



8001169295 (000109)

**BOSCH**

Stvorené pre život

Záručný list

firmy BSH domácí spotřebiče s.r.o.

2 rokyzáruka od výrobcu
na všetky spotrebiče

Dovozca: BSH domácí spotřebiče s.r.o.

Radlická 350

158 00 Praha 5

Výrobok:	Produktové číslo: E-Nr. Poradové číslo: FD
Dátum predaja, pečiatka, podpis	Dátum montáže, pečiatka, podpis

Predajca je povinný úplne a čitateľne vyplniť všetky požadované údaje v záručnom liste v deň predaja spotrebiča. Neoddeliteľnou súčasťou tohto záručného listu je daňový doklad o predaji výrobku.

Záručný list je dokladom práv spotrebiteľa v zmysle Občianskeho zákonníka. Je súčasťou výrobku s výrobným číslom uvedeným na prednej strane tohto záručného listu, zvlášť v prípadoch dlhších než zákonom daná záručná lehota je záručný list jedným z dokázateľných prostriedkov práv užívateľa. Je v záujme spotrebiteľa, aby si skontroloval správnosť a úplnosť všetkých uvedených údajov, ako i to, či dostal od predajcu záručný list so správnym označením pre uvedený druh výrobku.

Odporúča sa, aby výrobky montoval a uviedol do prevádzky autorizovaný servis, ktorý poskytuje záruku odbornej montáže, predvedenie a preskúšanie výrobku.

Montáž a inštalácia spotrebiča musí byť vykonaná v súlade s vyhláškou ÚBP SR č. 718/2002 Z. z. súvisiacich predpisov a noriem v platnom znení.

Pred montážou výrobku je nutné, aby boli splnené všetky podmienky pre pripojenie na inžinierske siete podľa platných noriem a podľa návodu na použitie.

Zápisy o uskutočnených opravách:

Dátum objed. opravy	Dátum dokončenia	Číslo oprav. listu	Stručný opis poruchy

Upozornenie pre predajcov

Predajca je povinný dať zákazníkovi platný doklad o predaji, kde bude uvedený dátum predaja a označenie spotrebiča, a súčasťou dokladu o kúpe tovaru je správne a úplne vyplnený záručný list v deň predaja výrobku. V prípade predpredajnej reklamácie je potrebné predložiť riadne vyplnený reklamačný protokol.

Záručné podmienky

- na výrobok sa poskytuje záručná lehota **24 mesiacov** odo dňa zakúpenia výrobku kupujúcim
- spotrebiteľ je oprávnený chybu vytknúť do šiestich mesiacov od jej zistenia, najneskôr však do uplynutia záručnej lehoty
- pri reklamácií je podmienkou predložiť platný daňový doklad o kúpe výrobku (napr. pokladničný blok, faktúru a pod.)
- ak je výrobok používaný na iný než výrobcom stanovený účel alebo je výrobok používaný v rámci predmetu obchodnej činnosti, poskytuje sa záručná lehota 6 mesiacov odo dňa zakúpenia, keďže spotrebiče sú určené výhradne na použitie v domácnosti
- za chybu výrobku sa nepovažuje jeho nadmerné opotrebovanie a z toho vyplývajúce absencie niektorých pôvodných vlastností, ktoré boli spôsobené napr. zanedbaním bežnej údržby, čistenia, nadmerným používaním výrobku
- záručná lehota neplynie počas obdobia, keď kupujúci nemôže užívať tovar pre jeho chyby, za ktoré zodpovedá predávajúci
- ak nebude zistená žiadna porucha, na ktorú sa vzťahuje bezplatná záručná oprava, alebo bude zistená porucha nezavinená výrobcom, hradí náklady spojené s vyslaním servisného technika osoba, ktorá uplatnila nárok na túto opravu
- záručné opravy vykonávajú autorizované servisné strediská podľa zoznamu uvedeného v tomto záručnom liste

Právo na bezplatnú opravu výrobku na náklady BSH domáci spotrebiče s.r.o., organizačná zložka Bratislava, zaniká, ak:

- je nečitateľný výrobný štítok alebo na výrobku chýba,
- údaje na doklade o predaji sa líšia od údajov uvedených na výrobnom štítku spotrebiča,
- výrobok bol namontovaný v rozpore s návodom na montáž, prípadne nebol dodržaný súlad s platnými STN alebo s návodom na obsluhu,
- výrobok bol neodborne namontovaný alebo nebol uvedený do prevádzky organizáciou oprávnenou v zmysle vyhlášky ÚBP SR č. 718/2002 Z. z., platí pre plynové spotrebiče a spotrebiče s elektrickým napájaním 400 V, ako i pre spotrebiče dodávané bez elektrického kábla, prípadne bez elektrickej koncovky,
- bola vykonaná konštruktívna zmena alebo zásah do výrobku neoprávnenou osobou,
- porucha na výrobku vznikla použitím neoriginálnych náhradných dielov alebo príslušenstva,
- ide o poškodenie: mechanické, nadmernou záťažou, v dôsledku vodného kameňa, neodborného zapojenia, živelnou pohromou, vonkajšími vplyvmi a pod.

Vyhlasenie o hygienickej neškodnosti výrobku

Všetky výrobky distribuované spoločnosťou BSH domáci spotrebiče s.r.o., organizačná zložka Bratislava, prichádzajúce do styku s potravinami **splňajú požiadavky** o hygienickej neškodnosti podľa **európskej normy EC 1935/2004**. Toto vyhlásenie sa vzťahuje na všetky výrobky prichádzajúce do styku s potravinami uvedené v aktuálnom cenníku BSH domáci spotrebiče s.r.o., organizačná zložka Bratislava.

Symbol uvedený na výrobku alebo jeho obale upozorňuje na to, že výrobok po skončení jeho životnosti nepatrí k bežnému domácejmu odpadu, ale ho treba odovzdať do špeciálnej zberne odpadu na recyklovanie elektrických alebo elektronických spotrebičov.

Vašou podporou správnej likvidácie pomáhate opäť získať cenné suroviny a chrániť tak životné prostredie. Ďalšie informácie o recyklovaní tohto výrobku získate na miestnom úrade, v zberni odpadu alebo v združení Envidom, ktoré zabezpečuje zber, prepravu, spracovanie, recykláciu a ekologické zneškodňovanie elektroodpadu v zmysle zákona.



Uistenie dovozcu o vydaní vyhlásenia o zhode

Vážený zákazník,

Podľa zákona č. 264/1999 Z. z. Vás uistujeme, že na všetky výrobky distribuované spoločnosťou BSH domáci spotrebiče s. r. o. našim obchodným partnerom, bolo vydané prehlásenie o zhode v zmysle zákona č. 264/1999 Z. z. a príslušných nariadení vlády. Toto uistenie dovozcu o vydaní prehlásenia o zhode sa vzťahuje na všetky výrobky vrátane plynových spotrebičov, ktoré sú obsiahnuté v aktuálnom cenníku firmy BSH domáci spotrebiče s. r. o.

Kontakt na servis domácich spotrebičov BOSCH

Dodávateľ:

BSH domácí spotřebiče s.r.o. – organizačná zložka Bratislava

BSH domácí spotřebiče s.r.o.
Radlická 350
158 00 Praha 5

Príjem opráv:

Tel.: +421 244 450 808
Email: **opravy@bshg.com**

Objednávky príslušenstva a náhradných dielov:

Tel.: +421 244 452 041
Email: **dily@bshg.com**

Zákaznícke poradenstvo:

Tel.: +421 244 452 041
Email: **bosch.spotrebice@bshg.com**

Aktuálne informácie o servise nájdete na internetových stránkach **www.bosch-home.com/sk**.

Tu máte možnosť si dojednať opravu pomocou online formulára.