

## **VYSÁVAČ PRE MOKRÉ/SUCHÉ VYSÁVANIE**

10030359

## Vážení zákazníci,

Blahoželáme Vám k zakúpeniu tohto výrobku. Pozorne si prosím prečítajte tento návod a venujte zvýšenú pozornosť upozorneniam ako predísť vzniknutiu závad. Za závady vzniknuté nedodržaním pokynov a upozornení obsiahnutých v tomto návode, spoločnosť nenesie žiadnu zodpovednosť a na takto poškodené výrobky sa záruka nevzťahuje.

## Obsah

Technické parametre	2
Bezpečnostné inštrukcie	3
Opis výrobku	5
Prvé použitie	6
Údržba	11
Riešenie problémov	12
Informácie o likvidácii	13
Vyhlásenie o zhode	13

## Technické parametre

Číslo výrobku	10030359
Elektrické napájanie	220-240 V ~ 50/60 Hz
Výkon	1250 W
Objem	20 litrov

# Bezpečnostné inštrukcie

## Elektrina

- Pred použitím musíte skontrolovať všetky elektrické súčasti, aby ste sa uistili, že sú bezpečné. Musíte skontrolovať káble, zástrčky, zásuvky a akékoľvek iné konektory.
- Pred pripojením k elektrickej sieti sa uistite, že izolácia na všetkých kábloch a na zariadení je bezpečná.
- Uistite sa, že káble sú vždy chránené proti skratu a preťaženiu.
- Pravidelne kontrolujte opotrebovanie alebo poškodenie káblov a zástrčiek napájacieho zdroja a skontrolujte, či sú všetky pripojenia pevné.
- Dôležité: Uistite sa, že napätie označené na zariadení zodpovedá napätiu zdroja elektriny a zástrčka je vybavená správnou poistkou.
- Neťahajte a neprenášajte prístroj uchopením napájacieho kábla.
- Neťahajte zástrčku zo zásuvky pomocou kábla.
- Nepoužívajte opotrebované alebo poškodené káble, zástrčky alebo konektory. Okamžite nechajte akékoľvek poškodené položky opraviť alebo nahradiť kvalifikovaným elektrikárom.
- Ak sa používa predlžovací kábel, pred pripojením by sa mal úplne odmotať. Použite predlžovací kábel s RCD, aby boli všetky pripojené zariadenia chránené. Sekcia káblov je dôležitá a mala by byť najmenej 1,5 mm<sup>2</sup>, ale aby ste si boli absolútne istý, že kapacita predlžovacieho kábla je vhodná pre tento prístroj a pre iné výrobky, ktoré môžu byť pripojené v iných výstupných zásuvkách, odporúčame použiť sekciu s rozmermi 2,5 mm<sup>2</sup>.

## Všeobecné bezpečnostné pravidlá

- Pred údržbou, výmenou príslušenstva alebo vykonaním akejkoľvek zmeny, odpojte zariadenie od elektrickej siete
- Používajte iba originálne diely a príslušenstvo. Iné časti a príslušenstvo môžu byť nebezpečné a môžu
- zapríčiniť neplatnosť záruky. Udržujte prístroj v dobrom stave. Oprava a servis môžu byť vykonané len kvalifikovaným technikom. Prístroj udržiavajte čistý, nepoužívajte rozpúšťadlá. Presvedčte sa, či je vrečko na prach správne umiestnené pred zapnutím prístroja. Nesprávne umiestnené alebo žiadne vrečko na prach môže spôsobiť poškodenie prístroja a zapríčiniť zrušenie vašej záruky.
- Nedovoľte deťom ani neškoleným osobám obsluhovať prístroj.
- Neprikladajte si príslušenstvo blízko k tvári (hlavne oči, uši atď.). Nesmerujte koniec hadice na iné osoby alebo na zvieratá.
- Nebezpečenstvo! Nevysávajte horúci alebo žiariaci popol, konce cigariet, horľavé, výbušné, žieravé alebo iné nebezpečné látky.
- Nepoužívajte prístroj bez vloženého prachového vrečka pri suchom vysávaní. (Pozri časť týkajúcu sa prachových vreciek)
- Nenechávajte prístroj bez dozoru zapnutý. Vypnite napájanie a nikdy neopúšťajte miestnosť, kým nebudete prístroj úplne vypnutý.
- Nepoužívajte prístroj pod vplyvom drog, alkoholu alebo liekov, alebo ak ste unavený.
- Nepoužívajte prístroj v daždi alebo vo veľmi vlhkých podmienkach.
- Ak sa nepoužíva, uložte prístroj na bezpečnom, suchom mieste kam nemajú dosah deti.
- Nepoužívajte prístroj na iný účel ako na ktorý bol určený.

- Tento prístroj nesmú používať osoby (vrátane detí) so zníženými fyzickými, zmyslovými alebo mentálnymi schopnosťami alebo nedostatkom skúseností a vedomostí, pokiaľ nie sú pod dohľadom zodpovednej osoby alebo nedostali od takejto osoby poučenie o používaní prístroja. Deti by mali byť
- poučené, aby sa s prístrojom nehrali.
- Ak je sieťový kábel akýmkoľvek spôsobom poškodený, musí ho vymeniť výrobca alebo jeho servisný zástupca alebo rovnako kvalifikovaná osobou, aby sa zabránilo nebezpečenstvu.

## Opis výrobku



- |    |                                 |     |  |
|----|---------------------------------|-----|--|
| 1. | Rukoväť                         | 9.  | Sprejový ventil na čistiaci prostriedok                    |
| 2. | Kolieska                        | 10. | Plastové rúry  |
| 3. | Zadná nádrž                     | 11. | Penový filter  |
| 4. | Uzatvárací ventil               | 12. | Kombinovaný nástavec na dlážku                             |
| 5. | Nádrž na čistiaci prostriedok   | 13. | Úzky nástavec  |
| 6. | Papierové vrečko na prach       | 14. | Sacia hadica a trubica na prívod<br>čistiaceho prostriedku |
| 7. | Hadička veľkej umývacej hlavice | 15. | Postrekovač  |
| 8. | Veľká umývacia hlavica          |     |  |

# Prvé použitie

## Zloženie

1 Zástrčku ešte nepripájajte do zásuvky.

2-3 Otvorte úchytky a zdvihnite vrchnák v hornej časti.

4 Odstráňte obsah z vnútra nádoby. Skontrolujte a identifikujte všetky komponenty, ako je uvedené na obrázku 1. Ak niečo chýba alebo je niečo poškodené, ihneď kontaktujte svojho dodávateľa.

5a Namontujte veľké kolieska na každú stranu zadnej nádoby a uistite sa, že sú úplne zatlačené.

5b Otočte nádobu hore nohami a vložte upevnenie na kolieska do ich pozícií v čiernom podstavci.

Každé upevnenie kolies zaistíte pomocou dodaných skrutiek.

6a Pre suché vysávanie vložte papierové vrečko na prach.

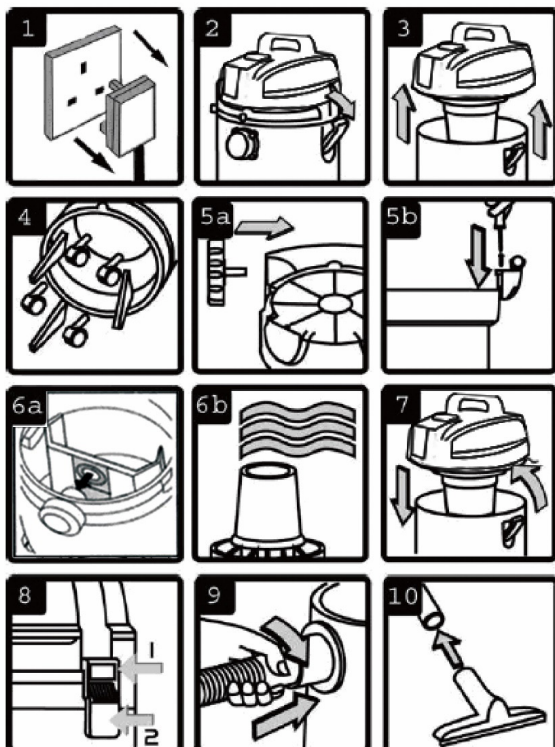
6b Na čistenie kobercov alebo na mokré vysávanie vložte penový filter.

7 Znovu namontujte hornú časť k nádobe.

8 Zatvorte úchytky.

9 Pripojte saciu hadicu k prívodu nasávania na prednej strane nádoby.

10 Vsuňte saciu hadicu do rukoväte a následne rukoväť do plastovej rúry. K plastovej rúre upevnite požadovaný nástavec. Ak plastová rúra nie je potrebná pripevnite nástavec priamo k rukoväti.



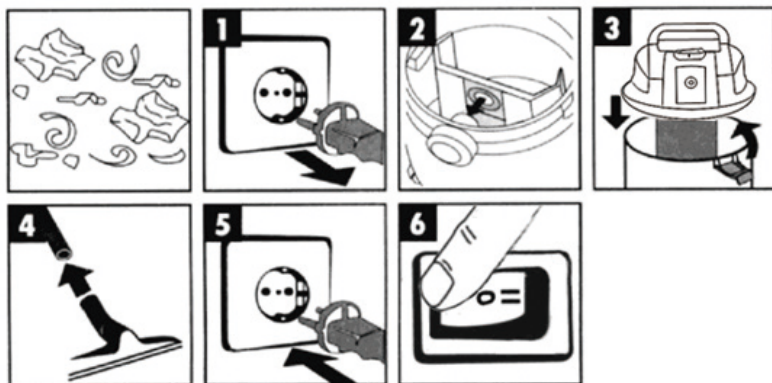
## Papierové vrečko na prach

Poznámky:

- Pred odstránením krytu nádoby vždy odpojte zástrčku od elektrickej siete.
- Filter je vyrobený z vysoko kvalitného papiera, ktorý je určený na filtrovanie malých častíc prachu. Odporúčame aby ste tento filter používali iba na suché vysávanie.
- Vrečko musí byť úplne suché, keď sa používa na zhromažďovanie suchého prachu, pretože vlhké alebo mokré vrečko sa rýchlo upchá a jeho čistenie je veľmi náročné.
- Vrečko starostlivo a pravidelne kontrolujte, či sa na ňom nenachádzajú dierky alebo trhliny. Dokonca aj malý otvor môže spôsobiť, že sa prach vysype. Nikdy nepoužívajte vrečko s dierkami alebo trhlinami, pretože by mohlo dôjsť k poškodeniu motora a záruka by už nebola platná.
- Poškodené vrečko okamžite vymeňte.

## Suché vysávanie

1. Skontrolujte, či je zariadenie odpojené od napájacieho zdroja.
2. Nasadte vrečko na prach a úplne ho zatlačte.
3. Opätovne umiestnite vrchnák a zavrite úchytky.
4. Vložte väčší koniec plastovej hadice do predného otvoru na nádobu a zaistite ju.
5. Pripojte do napájacieho zdroja. Prepnite motor do režimu satia.
6. Po dokončení vysávania prepnite vypínač do polohy "Off". (Pozícia "O") a odpojte napájanie.



## Mokr  vys vanie

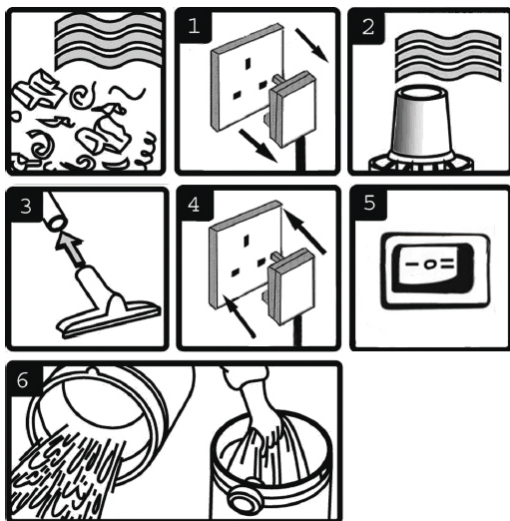


### Upozornenie: Nebezpe enstvo po iaru

In trukcie. Upozornenie: Pred otvoren m jednotky odpojte z str ku z nap jania. Nikdy nepou ivajte rozp u adl , v bu niny, horl v  a / alebo nebezpe n  kvapaliny ako benz n, olej, liehoviny, farby, riedidl , kyseliny, atd'

1. Skontrolujte,  i je pr stroj odpojen y od nap jacieho zdroja. Uistite sa,  e n dr  je  ist  a bez prachu a ne ist t.
2. Pri mokrom v kuovom  isten  sa mus  pou it' penov  filter. Pri pou it  penov ho filtra najsk r odstr n te ak koľvek prachov  vrecko. Dbajte na to, aby bol penov  filter  ist y a such y. Penov  filter umiestnite nad filtra n y otvor a starostlivo pripevnite.
3. Namontujte potrebn  pr slu enstvo na saciu hadicu.
4. Pred pripojen m do nap jacieho zdroja skontrolujte,  i je vyp na  v poz cii "Off" (poz cia, 0 ').
5. Prepnite na, On '.
6. Po dokon en i vys vania prepnite vyp na  do polohy "Off" (poz cia, 0 ' ) a odpojte nap janie
7. Po pou it i vypr zdnite n dr  a vysu te.

N dr  nie je ur en  na skladovanie kvapal n. V dy vylejte kvapaliny po pou it i. Nikdy neskladujte  istiaci prostriedok s kvapalinou v n dr i.



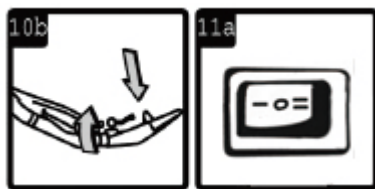
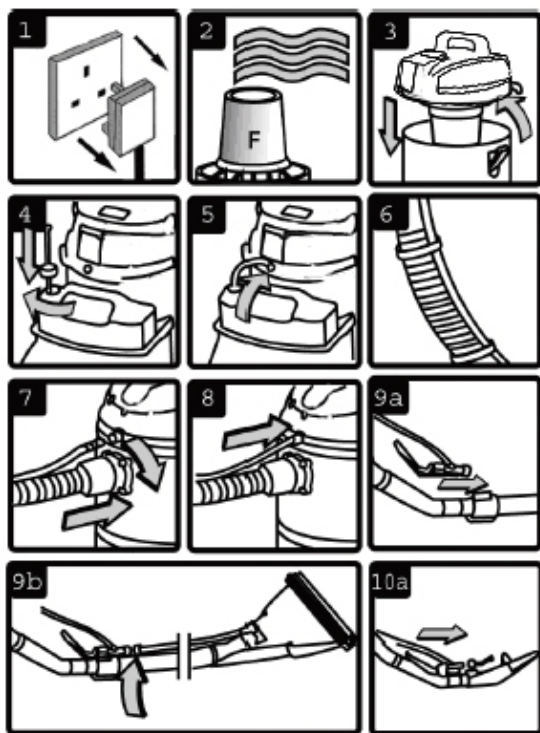


8. Na vysávanie veľkých množstiev kvapaliny, z drezu alebo nádrže, atď., Neponárajte dýzu do kvapaliny celú; Nechajte medzeru v hornej časti otvoru dýzy, aby ste umožnili prítok vzduchu. Stroj je vybavený plavákovým ventilom, ktorý blokuje sací výkon, keď nádrž dosiahla svoju maximálnu kapacitu. Používateľ si všimne zvýšenie hluku motora. Ak k tomu dôjde, prístroj vypnite a odpojte ho z napájania, odstráňte vrchnák a vyprázdnite kvapalinu do vhodnej nádoby alebo odtoku. Namontujte vrchnák a pokračujte. Po mokrom vysávaní vypnite prístroj a vyberte zástrčku zo zásuvky. Pred uskladnením vyprázdnite nádrž a vyčistite / vysušte vnútro a vonkajšok prístroja.

## Čistenie kobercov

### Nastavenie

Voda zmiešaná s vhodným roztokom na čistenie kobercov, sa dostáva hlboko do vlákien koberca cez trysku na aplikáciu roztoku. Znečistená kvapalina sa potom nasaje naspäť do odpadovej nádrže spolu s nečistotou a znečisteným čistiacim roztokom. Voda môže byť pumpovaná až do dvojmetrovej výšky nad výšku prístroja, takže môžete čistiť aj schody.



# KLARSTEIN



### **Upozornenie: Nebezpečenstvo požiaru**

Inštrukcie. Upozornenie: Pred otvorením jednotky odpojte zástrčku z napájania. Nikdy nepoužívajte rozpúšťadlá, výbušniny, horľavé a / alebo nebezpečné kvapaliny ako benzín, olej, liehoviny, farby, riedidlá, kyseliny, atď.

1. Skontrolujte, či je zariadenie odpojené od napájacieho zdroja.
2. Namontujte penový filter.
3. Umiestnite vrchnák na nádrž a zatvorte úchytky.
4. Uistite sa, že roztok čistiaceho prostriedku bol zmiešaný s odporúčaným množstvom vody a nalejte do nádrže na roztok. Vložte spojovaciu trubičku nádrže na roztok a filter do vysávača a zatlačte vrchnák na plniace hrdlo nádrže, aby sa zabránilo vytekaniu roztoku.
5. Pripojte trysku na druhý koniec spojovacej trubičky nádrže na roztok a do vstupného otvoru roztoku na zadnej strane krytu motora.
6. Uistite sa, že priehľadná hadička na prívod roztoku je správne nasadená do sacieho potrubia a je zaistená dodanými úchytkami.
7. Zaskrutkujte veľký závitový konektor na konci flexibilnej sacej hadice k saciemu otvoru na prednej strane nádrže.
8. Zasuňte konektor na konci priehľadnej dávkovacej hadičky roztoku do dýzy výstupu roztoku na prednej časti krytu motora.
9. Zasuňte postrekovač do otvoru v hornej časti plastovej trubice. Jemne ho zatlačte a zaistite. Namontujte veľkú umývaciu hlavicu na plastovú trubicu. Pripojte dávkovaciu hadičku roztoku z hlavice do postrekovača. Zatlačte a zakrúťte pre správne zapojenie.
10. Postrekovacia tryska na druhom konci dávkovacej trubice je zatlačená do otvoru na spodnej strane hlavice. V tryske je zárez, ktorý sa musí zapadnúť do zárezu na hlavici, aby sa zabezpečilo, že vývod trysky je správny. Ak chcete čistiť textílie a čalúnenie, nasadte postrekovaciu trysku s krátkou hadičkou na spodnú stranu čistiacej hlavice. Potom nasuňte postrekovač priamo na spodnú stranu malej hlavice. Zatlačte zmontovanú hlavicu do rukoväte rozptyľovača vzduchu. Poznámka: Kovová plastová trubica sa nepoužíva.
11. Zvoľte pozíciu "I" na prepínači na aplikáciu čistiaceho roztoku. Zvoľte pozíciu "II", na súčasnú aplikáciu čistiaceho roztoku a odsávanie špinavej kvapaliny.
12. Stlačte postrekovač na aplikáciu čistiaceho roztoku do Vami zvolenej oblasti.

### **Čistenie kobercov**

Pred mokrým čistením, koberec dôkladne povysávajte. Pre dosiahnutie najlepších výsledkov odporúčame najskôr odstrániť všetok nábytok z miestnosti alebo premiestnenie nábytku z oblasti čistenia.

1. Začnite najďalej od vchodu do miestnosti a postupujte dozadu.

2. Prepnete vypínač do požadovanej polohy a stlačte postrekovač pre nasprejovanie čistiaceho roztoku do oblasti, ktorá sa má čistiť.
3. Stlačte postrekovač na vzdialenosť približne 1.5 metra a postupujte smerom dozadu.
4. Naplňte nádrž, ak už nemáte čistiaci prostriedok. Zapnite a vráťte sa tam, kde ste prestali.
5. Pre vyliatie znečistenej kvapaliny, zvolte správnu polohu prepínača a postupujte ako je uvedené vyššie v tomto návode. Na veľmi znečistené miesta použite viac roztoku. Znečistená kvapalina je viditeľná, pretože je nasávaná cez priehľadnú hlavicu. Prestaňte vysávať, keď nie je viditeľná žiadna znečistená kvapalina.
6. Neprechádzajte cez novo vyčistený priestor, kým nebude úplne suchý.
7. Malá umývacia hlavica je ideálna na čistenie pohoviek, stoličiek, schodov a interiérov automobilov.

### **Poznámky k použitiu:**

- Nábytok nedávajte späť na svoje miesto, kým koberec nie je úplne suchý!
- Nespúšťajte čerpadlo, keď v nádrži nie je roztok!
- Hlučnosť motora je vyššia, keď je nádrž plná alebo zablokovaná. Prístroj okamžite zastavte a vyprázdnite nádrž na kvapalinu.
- Vždy používajte roztok s nízkym obsahom peny alebo používajte odpeňovací prostriedok.

### **Koniec prevádzky**

- Odstráňte hlavicu a použite koniec plastovej rúrky na vysatie zvyšných kvapalín. Nechajte vysávač, bežať, kým nie sú hadice čisté a suché.
- Vypnite zariadenie a odpojte zariadenie od napájacieho zdroja. Potom vyprázdnite hlavnú nádrž a nádrž na roztok.
- Odstráňte penový filter, aby sa vysušil. Opätovne namontujte pre ďalšie mokré vysávanie. Pri suchom vysávaní musíte nasadiť papierové vrečko na prach.

## **Údržba**

### **Všeobecná údržba**

- Skontrolujte, či je prístroj odpojený od napájacieho zdroja.
- Odpojte hadicu od vysávača.
- Uvoľnite úchytky a odstráňte vrchnák motora z vysávača.
- Vyčistite všetky nečistoty z nádoby a hadice.
- Penový filter vyčistite umývaním jemným mydlovým roztokom.
- Skontrolujte, či teleskopická sacia trubica funguje správne a skontrolujte napájací kábel, aby ste sa uistili, že nie je poškodený.

## Riešenie Problémov

Chyba	Pričina	Riešenie
Vysávač nefunguje	Chyba zdroja energie Chybný kábel, vypínač alebo motor Nádrž je plná	Skontrolujte pripojenie Skontrolujte a opravte alebo nahraďte chybný komponent Vyprázdňte nádrž
Z krytu motora vychádza prach	Vrečko chýba alebo je poškodené	Vložte alebo vymeňte vrečko
Znížená efektívnosť a zvýšená rýchlosť motora, vibrácie	Filter je upchatý Tryska, hadica alebo nádrž je zablokovaná	Vyčistite alebo vymeňte filter Skontrolujte trysku, hadicu alebo nádrž či nie sú zablokované
Čistiaca kvapalina sa nerozstrekuje	Prepínač v zlej pozícii Nádržka na roztok je prázdna Nesprávne nasadený postrekovač a ostatné hadičky.	Dajte do správnej pozície Pridajte viac roztoku Skontrolujte nasadenie a spoje. Uistite sa, že hadičky nie sú skrútené.

## Informácie o likvidácii



Podľa európskeho nariadenia pre nakladanie s odpadmi 2002/96 / EC tento symbol na výrobku alebo jeho obale znamená, že tento výrobok nie je bežný odpad. Pri likvidácii musí byť umiestnený do zberného miesta pre recykláciu elektrických a elektronických zariadení. Zabezpečením správnej likvidácie tohto výrobku, pomôžete zabrániť prípadným negatívnym vplyvom na životné prostredie a ľudské zdravie, ku ktorým by inak mohlo dôjsť. Pre ďalšie informácie sa obráťte na Váš miestny úrad alebo odvoz odpadu.

## Vyhĺásenie o zhode



**Výrobca:** Chal-Tec GmbH, Wallstraße 16, 10179 Berlin,

Tento produkt je v súlade s nasledujúcimi európskymi smernicami:

2014/30/EU (EMV)

2014/35/EU (LVD)

2011/65/EU (RoHS)

Dear Customer,

Congratulations on purchasing this equipment. Please read this manual carefully and take care of the following hints on installation and use to avoid technical damages. Any failure caused by ignoring the items and cautions mentioned in the operation and installation instructions are not covered by our warranty and any liability.

## Contents

Technical Data . . . . .	14
Safety Instructions . . . . .	15
Product Description . . . . .	17
Getting Started . . . . .	18
Maintenance . . . . .	23
Troubleshooting . . . . .	24
Disposal Considerations . . . . .	25
Declaration of Conformity . . . . .	25

## Technical Data

Item number	10030359
Power supply	220-240 V ~ 50/60 Hz
Power rating	1250 W
Drum size	20 litres