

VENTILÁTOR

10029404

KLARSTEIN

Vážení zákazník,

gratulujeme vám k zakúpeniu tohto prístroja. Pozorne si prečítajte nasledujúce pokyny a pri inštalácii a používaní výrobku postupujte podľa týchto pravidiel, aby sa zabránilo možnému poškodeniu. Za škody spôsobené nerešpektovaním pokynov a nesprávnym používaním nepreberáme žiadnu zodpovednosť.

OBSAH

| | |
|-----------------------------------|---|
| Technické údaje | 2 |
| Bezpečnostné pokyny | 2 |
| Prehľad zariadenia | 3 |
| Uvedenie do prevádzky a prevádzka | 3 |
| Čistenie a údržba | 4 |
| Likvidácia | 5 |
| Vyhlasenie o zhode | 5 |

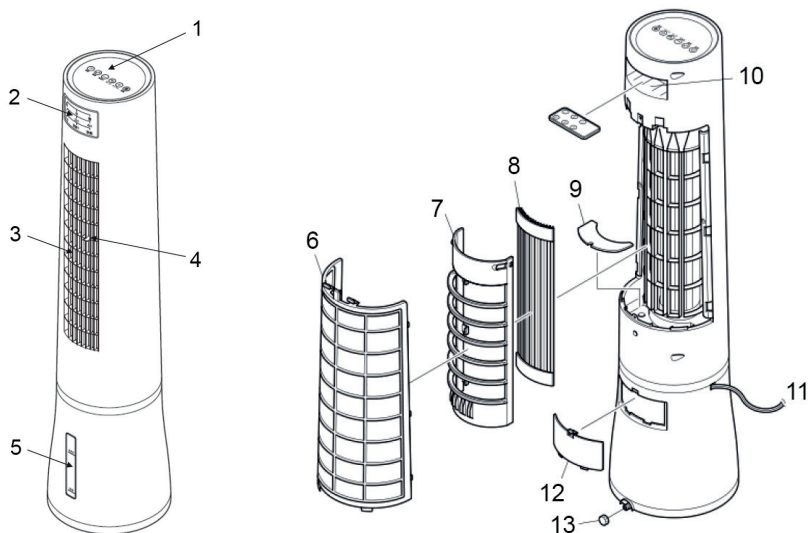
TECHNICKÉ ÚDAJE

| | |
|---------------|----------------------|
| Číslo položky | 10029404 |
| Napájanie | 220-240 V ~ 50-60 Hz |
| Výkon | 40 W |

BEZPEČNOSTNÉ POKYNY

- Pozorne si prečítajte všetky nasledujúce pokyny. Návod na obsluhu si uschovajte pre budúce použitie.
- Pred použitím skontrolujte, či prúd napätia zásuvky sedí s prúdom napätia na identifikačnom štítku nalepenom na prístroji. Prístroj zapojte len do zásuviek, ktoré zodpovedajú napätiu zariadenia
- Napájací kábel položte tak, aby oň nikto nezakopol a aby nebol nikde zalomený.
- Zariadenie postavte na rovný, pevný a stabilný povrch.
- Ak zariadenie nepoužívate dlhšiu dobu, odpojte ho z elektrickej zásuvky. Zariadenie neodpájajte ťahaním za kábel.
- Uistite sa, že prúdenie vzduchu nie je zablokované žiadnymi predmetmi.
- V prípade, že je ventilátor v prevádzke, nestrkajte prsty ani iné predmety do zadných ventilačných otvorov.
- Dbajte na to, aby sa počas prevádzky ventilátora do vetracích otvorov nedostali vlasy, záclony, obrusy alebo oblečenie.
- V prípade, že je napájací kábel alebo zástrčka poškodená, ventilátor signalizuje poruchu, spadol alebo bol akokoľvek inak poškodený, ventilátor nepoužívajte.
- Sieťový kábel pravidelne kontrolujte, či nie je poškodený. V prípade, že je poškodený, nechajte ho nahradiť výrobcom alebo podobne kvalifikovanou osobou.
- Ventilátor nepoužívajte v exteriéry ani vo vlhkých miestnostiach.
- Ventilátor nestavajte do blízkosti okien alebo na priame slnečné svetlo.
- Ventilátor nestavajte do blízkosti plynu, farieb alebo iných horľavých kvapalín.
- Ventilátor nenechávajte bez dozoru. Keď ho nepoužívate, odpojte ho.

PREHĽAD ZARIADENIA



- 1 Ovládací panel
- 2 displej
- 3 Výstup vzduchu
- 4 regulátor smeru vetra
- 5 Indikátor vodnej hladiny
- 6 kryt prívodu vzduchu
- 7 Rám odparovača vody

- 8 Odparovač vody
- 9 Filter
- 10 Ukladací priestor na diaľkový ovládač
- 11 Napájací kábel
- 12 Kryt na vodnú nádobu
- 13 Uzáver odvodu vody

UVEDENIE DO PREVÁDZKY A PREVÁDZKA

Tlačidlo ON / OFF

Stlačte tlačidlo pre zapnutie ventilátora. V normálnom režime ventilátor pracuje pri nízkych otáčkach. Opätovným stlačením tlačidla ventilátor vypnete.

Tlačidlo SPEED

Stlačením tlačidla je možné nastaviť rýchlosť ventilátora a to v takomto poradí: stredne – rýchlo – pomaly - stredne.

Tlačidlo OSC

Stlačte tlačidlo 1x pre zapnutie oscilácie. Opätovným stlačením tlačidla funkciu vypnete.

Tlačidlo MODE

Stlačte tlačidlo 1x pre zapnutie normálneho režimu. Na displeji sa rozsvieti kontrolka. Stlačte tlačidlo druhý krát pre zapnutie nočného režimu. Kontrolka na displeji zhasne. Opätovným stlačením tlačidla sa zariadenie prepne naspäť do normálneho režimu. Kontrolka sa však nerozsvieti.

Tlačidlo TIMER

1x stlačte tlačidlo pre zapnutie časovača. Prednastavená doba je 1 hodina. Opakovaným stlačením tlačidla možno túto dobu meniť v rozmedzí 1 - 7 hodín. V prípade, že je zapnutý časovač, na displeji sa rozsvieti zodpovedajúca kontrolka.

Tlačidlo COOL

Stlačením tlačidla spustíte funkciu chladenia. Zároveň sa spustí aj čerpadlo na vodu. V prípade, že hladina vody je príliš nízka, rozozvučí sa zvukový varovný signál. Po šiestich pípnutiach sa vodné čerpadlo zastaví a kontrolka COOL zhasne.

Diaľkový ovládač

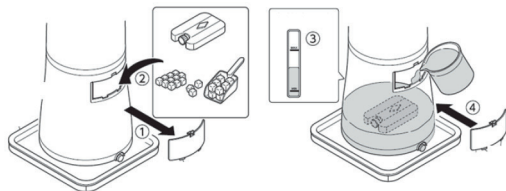
Funkcie tlačidiel na diaľkovom ovládači zodpovedajú funkciám tlačidiel na ovládacom paneli.

Chladnejšie prúdenie vzduchu a zvlhčovanie

Odstráňte kryt zásobníka na vodu. Vložte chladiaci box (po tom, čo je zmrazený) do vodnej nádrže a zalejte ju vodou tak, aby sa vodná hladina nachádzala niekde medzi ryskou MIN a MAX. Kryt opätovne nasadte späť.

Vypustenie vody

Ak zariadenie nechcete používať po dlhšiu dobu, vodu vypustite. Prístroj jednoducho premiestnite k odtoku a vytiahnite uzáver z odvodu vody



CISTENIE A UDRŽBA

- Pred čistením zariadenie odpojte zo zásuvky.
- Povrch utrite mäkkou, vlhkou handrou.
- Lamely vyčistíte pomocou kefy alebo vysávača s kefovým nastavcom.
- Zariadenie nikdy neponárajte do tekutín. Uistite sa, že na prístroj nekvapká žiadna voda.
- Na čistenie nepoužívajte benzén ani iné čistiace prípravky.
- Prístroj uskladňujte v celku a prikryte ho plachtou tak, aby naň nesadal prach. Skladujte na chladnom, suchom mieste.

POKYNY K LIKVIDÁCII



V prípade, že sa na produkte nachádza tento symbol (a prečiarknutý kontajner s kolieskami), produkt podlieha pravidlám európskej smernice 2002/96/ES. S produktami takto označenými sa nesmie zaobchádzať ako s domovým odpadom. Informujte sa o pravidlách zbere triedeného odpadu elektrických alebo elektronických zariadení. Správna likvidácia takýchto výrobkov zabráni možnému negatívnemu dopadu na životné prostredie a ľudské zdravie.

Produkt obsahuje batérie, ktoré podliehajú európskej smernici 2006/66/ES a nesmú byť považované za domový odpad. Prosím, informujte sa o správnom spôsobe likvidácie batérií. Vďaka správnej likvidácii pomôžete zabrániť negatívnemu dopadu na životné prostredie a zdravie spoluobčanov.

VYHLÁSENIE O ZHODE

Výrobca: Chal-Tec GmbH, Wallstraße 16, 10179 Berlin.



Tento výrobok je v súlade s nasledujúcimi smernicami:

2014/30/EU (EMV)

2014/35/EU (LVD)

2011/65/EU (RoHS)

2012/206/EU (ErP)