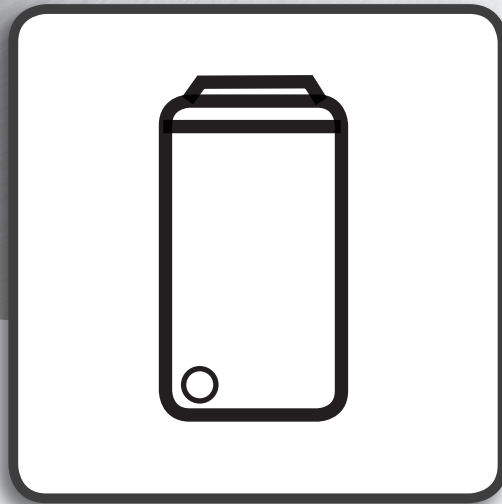


Whirlpool



## Návod na používanie



[www.whirlpool.eu/register](http://www.whirlpool.eu/register)



---

# NÁVOD NA POUŽÍVANIE

---



**ĎAKUJEME, ŽE STE SI KÚPILI VÝROBOK WHIRLPOOL.**

Pre komplexnú podporu zaregistrujte, prosím, svoj spotrebič na [www.whirlpool.eu/register](http://www.whirlpool.eu/register)

---

## OBSAH

<b>PRÍRUČKA O OCHRANE ZDRAVIA A BEZPEČNOSTI .....</b>	<b>3</b>
<b>BEZPEČNOSTNÉ POKYNY .....</b>	<b>3</b>
<b>NÁVOD NA POUŽÍVANIE .....</b>	<b>5</b>
<b>OPIS SPOTREBIČA .....</b>	<b>5</b>
DÁVKOVAČ PRACIEHO PROSTRIEDKU .....	5
TECHNICKÉ ÚDAJE TÝKAJÚCE SA PRIPOJENIA VODY .....	5
OVLÁDACÍ PANEL .....	6
PROGRAMY .....	6
Doplnkové voliteľné možnosti a funkcie .....	7
TABUĽKA PROGRAMOV .....	8
<b>AKO POUŽÍVAŤ SPOTREBIČ .....</b>	<b>9</b>
PRVÉ POUŽITIE .....	9
KAŽDODENNÉ POUŽÍVANIE .....	9
UKAZOVATELE .....	11
RADY A TIPY .....	11
<b>ČISTENIE A ÚDRŽBA .....</b>	<b>12</b>
Čistenie práčky zvonka i zvnútra .....	12
Kontrola prívodnej hadice .....	12
Čistenie sitkových filtrov v prívodnej hadici .....	13
ČISTENIE DÁVKOVAČA PRACIEHO PROSTRIEDKU .....	13
Čistenie filtra / vypúšťanie zvyškovej vody .....	14
VYTIAHNUTIE PREDMETU, KTORÝ SPADNE MEDZI BUBON A VANIČKU .....	15
<b>RIEŠENIE PROBLÉMOV .....</b>	<b>16</b>
Opis ukazovateľov poruchy .....	17
Preprava a manipulácia .....	18
<b>Popredajný servis .....</b>	<b>18</b>
<b>INŠTALAČNÁ PRÍRUČKA .....</b>	<b>19</b>

**BEZPEČNOSTNÉ POKYNY****DÔLEŽITÉ! PREČÍTAJTE SI A DODRŽIAVAJTE!**

Pred použitím spotrebiča si prečítajte tieto bezpečnostné pokyny. Uchovajte ich poruke pre budúce použitie.

V týchto pokynoch a na samotnom spotrebiči sú uvedené dôležité bezpečnostné opatrenia, ktoré musíte vždy dodržiavať. Výrobca odmieta zodpovednosť v prípade nedodržania týchto bezpečnostných pokynov, nenáležitého používania spotrebiča alebo nesprávneho nastavenia ovládania.

⚠ Veľmi malé deti (0 – 3 roky) nepúšťajte k spotrebiču. Malé deti (3 – 8 rokov) nepúšťajte k spotrebiču bez nepretržitého dozoru. Deti od 8 rokov a osoby so zníženými fyzickými, zmyslovými a mentálnymi schopnosťami alebo s nedostatkom skúseností a znalostí môžu používať tento spotrebič len v prípade, ak sú pod dozorom alebo dostali pokyny týkajúce sa bezpečného používania spotrebiča a chápu hroziace nebezpečenstvá. Deti sa so spotrebičom nesmú hrať. Čistenie a údržbu nesmú vykonávať deti bez dozoru. Nesnažte sa otvoriť dierka násilím.

**POVOLENÉ POUŽÍVANIE**

⚠ UPOZORNENIE: Spotrebič nie je určený na ovládanie externým vypínačom, ako je časovač alebo samostatný systém diaľkového ovládania.

⚠ Tento spotrebič je určený na použitie v domácnosti alebo na podobné účely ako napr.: v oblastiach kuchyniek pre personál v dielňach, kanceláriách a iných pracovných prostrediach; na farmách; pre hostí v hoteloch, motelloch, penziónoch alebo iných ubytovacích zariadeniach; na spoločné používanie v činžiakoch alebo v samoobslužných pracovniach.

⚠ Nevkladajte do spotrebiča viac, než je jeho maximálna kapacita (kg suchej bielizne) uvedená v tabuľke programov.

⚠ Tento spotrebič nie je určený na profesionálne používanie. Spotrebič nepoužívajte vonku.

⚠ Nepoužívajte žiadne rozpúšťadlá (napr. terpentín, benzén), pracie prostriedky obsahujúce rozpúšťadlá, čistiaci prášok, čistiace prostriedky na sklo alebo univerzálne čistiace prostriedky alebo horľavé kvapaliny; v práčke neperte tkaniny, ktoré boli ošetrované rozpúšťadlami alebo horľavými kvapalinami.

**INŠTALÁCIA**

⚠ So spotrebičom musia manipulovať a inštalovať ho minimálne dve osoby – riziko zranenia. Pri vybalovaní a inštalovaní používajte ochranné rukavice – riziko porezania.

⚠ Nikdy nepremiestňujte spotrebič zdvihnutím za

pracovnú plochu alebo vrchný kryt.

⚠ Inštaláciu, vrátane prívodu vody (ak je) a elektrického zapojenia a taktiež opravy musí vykonávať kvalifikovaný technik. Nikdy neopravujte ani nevymieňajte žiadnu časť spotrebiča, ak to nie je uvedené v návode na používanie. Nepúšťajte deti k miestu inštalácie. Po vybalení spotrebiča sa uistite, že sa počas prepravy nepoškodil. V prípade problémov sa obráťte na predajcu alebo najbližšie servisné stredisko. Po inštalácii treba odpad z balenia (plasty, kusy polystyrénu a pod.) uložiť mimo dosahu detí – nebezpečenstvo udusenía. Pred vykonávaním inštalačných prác musíte spotrebič odpojiť od elektrického napájania – nebezpečenstvo zásahu elektrickým prúdom. Počas inštalácie dávajte pozor, aby ste spotrebičom nepoškodili napájací kábel – nebezpečenstvo požiaru alebo zásahu elektrickým prúdom. Spotrebič zapnite až po ukončení inštalácie.

⚠ Spotrebič neinštalujte na mieste, kde by mohol byť vystavený extrémnym podmienkam, napríklad kde je slabé vetranie, teplota pod 5 °C alebo nad 35 °C.

⚠ Pri inštalovaní spotrebiča skontrolujte, či sú všetky štyri nožičky stabilné a pevne dosadajú na podlahu, v prípade potreby ich nastavte a pomocou vodováhy skontrolujte, či je spotrebič v dokonale vodorovnej polohe.

⚠ Ak spotrebič inštalujete na drevené alebo plávajúce podlahy (určité parketové a laminátové materiály), pripevnite k podlahe preglejkovú dosku 60 × 60 × 3 cm (minimálne) a spotrebič postavte na ňu.

⚠ Napojte prívodnú hadicu (hadice) k prívodu vody podľa smerníc miestnej vodárenskej spoločnosti.

⚠ Iba pre modely s prívodom studenej vody: nepripájajte k prívodu teplej vody.

⚠ Pre modely s prívodom teplej vody: Teplota privádzanej teplej vody nesmie prekročiť 60 °C.

⚠ Práčka je vybavená prepravnými skrutkami a prepravnou konzolou, aby sa zabránilo poškodeniu počas prepravy. Pred použitím práčky musíte odstrániť prepravnú konzolu (pozri návod na inštaláciu). Po ich vybratí zakryte otvory 2 priloženými krytmi. Naklonením a otočením práčky na jeden zadný spodný roh odstráňte ochranu spodnej časti. Uistite sa, že plast na ochranu spodnej časti (ak na vašom modeli je) zostal v obale, a nie na spodku práčky. Je to dôležité, lebo inak by táto plastová časť mohla

počas prevádzky práčku poškodiť.

⚠ Po inštalácii spotrebiča počkajte niekoľko hodín, aby sa prispôbil podmienkam okolia v miestnosti, a až potom ho zapnite.

⚠ Skontrolujte, či vetracie otvory v spodnej časti práčky (ak sú k dispozícii na vašom modeli) nie sú zakryté kobercom alebo iným materiálom.

⚠ Na pripojenie spotrebiča k prívodu vody používajte iba nové hadice. Staré súpravy hadíc už nepoužívajte.

⚠ Tlak privádzanej vody musí byť v rozsahu 0,1 – 1 MPa.

### **VAROVANIE V SÚVISLOSTI S ELEKTRICKÝM PRIPOJENÍM**

⚠ Spotrebič sa musí dať odpojiť od napájania buď vyťahnutím zástrčky, pokiaľ je ľahko dostupná, alebo prostredníctvom prístupného viacpólového prepínača nainštalovaného pred zásuvkou a spotrebič musí byť uzemnený v súlade s národnými bezpečnostnými normami pre elektrotechniku.

⚠ Nepoužívajte predlžovacie káble, rozdvojky ani adaptéry. Po inštalácii spotrebiča nesmú byť jeho elektrické časti prístupné používateľom.


Nepoužívajte spotrebič, keď ste mokří alebo naboso. Spotrebič neuvádzajte do činnosti, ak je poškodený napájací kábel alebo zástrčka, ak nepracuje správne, ak je poškodený alebo ak spadol.

⚠ Ak je poškodený napájací elektrický kábel, musí ho vymeniť výrobca, jeho autorizovaný servis alebo podobne kvalifikovaná osoba, aby sa predišlo nebezpečenstvu zásahu elektrickým prúdom.

### **ČISTENIE A ÚDRŽBA**

⚠ POZOR! Pred vykonávaním údržby dbajte, aby bol spotrebič vypnutý alebo odpojený od elektrického napájania; nikdy nepoužívajte zariadenie na čistenie parou – nebezpečenstvo zásahu elektrickým prúdom.


### **LIKVIDÁCIA OBALOVÝCH MATERIÁLOV**

Obalové materiály sa môžu na 100 % recyklovať a sú označené symbolom recyklácie .

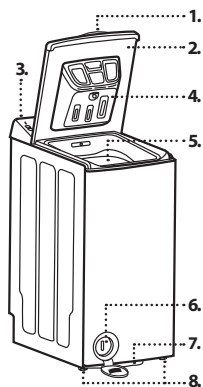
Rôzne časti obalu likvidujte zodpovedne, v úplnom súlade s platnými predpismi miestnych orgánov, ktorými sa riadi likvidácia odpadov.

### **LIKVIDÁCIA DOMÁCICH SPOTREBIČOV**

Tento spotrebič je vyrobený z recyklovateľných alebo znovu použiteľných materiálov. Zlikvidujte ho v súlade s miestnymi predpismi o likvidácii odpadov. Podrobnejšie informácie o zaobchádzaní, obnove a recyklácii domácich spotrebičov dostanete na príslušnom miestnom úrade, v zberných strediskách alebo v obchode, kde ste spotrebič kúpili. Tento spotrebič je označený v súlade s európskou smernicou 2012/19/EÚ o likvidácii elektrických a elektronických zariadení (OEEZ). Zabezpečením správnej likvidácie výrobku pomôžete predchádzať potenciálnym negatívnym dopadom na životné prostredie a ľudské zdravie.

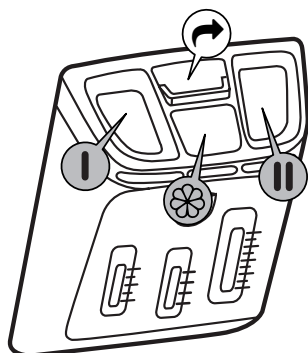
Symbol  na spotrebiči alebo na sprievodných dokumentoch znamená, že s týmto výrobkom sa nesmie zaobchádzať ako s domácim odpadom, ale je potrebné odovzdať ho v zbernom dvore pre elektrické a elektronické zariadenia.

## OPIS SPOTREBIČA



1. Rukoväť veka
2. Veko
3. Ovládací panel
4. Dávkovač pracieho prostriedku
5. Bubon
6. Vodný filter - za krytom
7. Páka na presúvanie spotrebiča (závisí od modelu)
8. Nastavitelné nožičky (x2)

## DÁVKOVAČ PRACIEHO PROSTRIEDKU



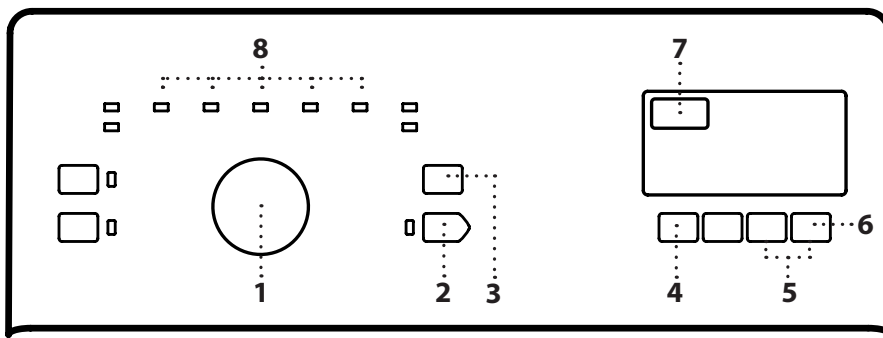
1. Priehradka na hlavné pranie **||**
  - Prací prostriedok na hlavné pranie (musí sa pridať pri všetkých pracích programoch)
  - Prípravok na odstraňovanie škvŕn (voliteľný)
  - Zmäkčovač vody (voliteľný; odporúča sa pri tvrdosti vody triedy 4 alebo vyššej)
2. Priehradka na predpranie **|**
  - Prací prostriedok na predpranie (iba keď ste aktivovali funkciu predprania)
3. Priehradka na aviváž **☼**
  - Avivážny prostriedok (voliteľný)
  - Škrob rozpustený vo vode (voliteľný)
  - Bielidlo

**Aviváž alebo roztok škrobu nalievajte iba po značku MAX.**
4. Uvoľňovacie tlačidlo **↶**  
Stlačte, ak chcete nádobu vybrať a vyčistiť.

## TECHNICKÉ ÚDAJE TÝKAJÚCE SA PRIPOJENIA VODY

Vodovodná prípojka	
Prívod vody	Studená
Vodovodný ventil	prípojka na hadicu so závitom 3/4"
Minimálny tlak dodávanej vody	100 kPa (1 bar)
Maximálny tlak dodávanej vody	1 000 kPa (10 bar)

## OVLÁDACÍ PANEL



- 1 Volič programov
- 2 Tlačidlo „Štart/Pauza“
- 3 Tlačidlo „Reset/Vyčerpávanie“
- 4 Tlačidlo „Odloženie štartu“
- 5 Kombinácia detskej poistky =o
- 6 Tlačidlo „Odstreďovanie“
- 7 Čas
- 8 Fáza prania

## PROGRAMY

Aby ste vybrali vhodný program pre svoju bielizeň, vždy sa riadte pokynmi na štítku bielizne. Hodnota uvedená na symbole vaničky je maximálna možná teplota na pranie odevov.

**BAVLNA**

Bežne až veľmi zašpinená a odolná bavlnená bielizeň.

**DENNÁ NÁPLŇ**

Na pranie mierne až bežne znečistených odolných odevov z bavlny, lanu, syntetických vlákien a zmiešaných vlákien.

**SYNTETIKA**

Na pranie znečistených odevov zo syntetických vlákien (ako sú polyester, polyakryl, viskóza atď.) alebo zo zmesi bavlny so syntetikou.

**PLÁKANIE + ODS TREĐOVANIE**

Samostatný program plákania a intenzívneho odstredovania. Pre odolnú bielizeň.

**ODSTREĐOVANIE**

Samostatný program intenzívneho odstredovania. Pre odolnú bielizeň.

**VLNA**

S programom „Vlna“ možno prať všetky vlnené odevy, aj tie, ktoré majú označenie „prať iba v ruke“. Najlepšie výsledky dosiahnete so špeciálnymi prací prostriedkami a **ak neprekročíte maximálnu udávanú hmotnosť bielizne.**

**JEMNÉ**

Na pranie zvlášť jemných odevov. Odporúča sa pred praním obrátiť bielizeň vonkajšou stranou dovnútra.

**FARBY**

Biele odevy a odevy pastelových farieb z jemných tkanín. Šetrný prací program, ktorý zabraňuje zošednutiu alebo zažltnutiu bielizne. Používajte silne účinný prací prostriedok, v prípade potreby aj odstraňovače škvŕn alebo bieličlá na báze kyslíka. **Nepoužívajte tekuté pracie prostriedky.**

**EKO BAVLNA** ◁

Na pranie bežne znečistených bavlnených odevov. Štandardný prací program pri teplote 40 °C a 60 °C na bavlnenú bielizeň a najvýhodnejší program z hľadiska spotreby vody a energie.



## MOŽNOSTI

! Keď kombinácia programu a doplnkovej voliteľnej možnosti (možnosti) nie je možná, kontrolky sa vypnú automaticky.  
! Nevhodné kombinácie voliteľných možností sa zrušia automaticky.

### COLOURS 15°

Šetrí energiu potrebnú na ohrievanie vody a zároveň zachováva dobrú kvalitu prania. Podporuje zachovanie farieb pri praní farebnej bielizne. Odporúča sa len pri slabo znečistenej bielizni bez škvŕn. Uistite sa, či je váš prací prostriedok vhodný na pranie pri nízkej teplote.

### FRESHCARE

Zvoľte túto voliteľnú možnosť, ak nemôžete vyložiť bielizeň hneď po skončení programu alebo ak zabudnete bielizeň v práčke. Pomôže uchovať sviežosť bielizne. Práčka začne po skončení programu pravidelne obracať bielizeň. Kontrolka tlačidla „FreshCare“ bude blikať, kým je funkcia aktívna, a na displeji sa zobrazí animácia. Pravidelné obracanie potrvá cca 6 hodín po skončení programu prania a kedykoľvek ho môžete zastaviť stlačením tlačidla „FreshCare“. Dvierka budete môcť otvoriť až po chvíli. Po uplynutí lehoty „FreshCare“ sa na displeji zobrazí **END**.

### ODLOŽENÝ ŠTART

Ak chcete začiatok zvoleného programu odložiť na neskôr, stlačením tlačidla „Odložený štart“ nastavíte želaný čas odkladu. Svetielko tlačidla „Odložený štart“ sa rozsvieti a po spustení programu zhasne. Po stlačení tlačidla „Štart/Pauza“ sa začne odpočítavanie času odkladu. Zobrazenie času odkladu na displeji zmizne, keď sa program spustí, a namiesto neho sa zobrazuje zostávajúci čas programu. Počet predvolených hodín možno znížiť opätovným stláčaním tlačidla „Odložený štart“.

**Pri aktivácii tejto možnosti nepoužívajte tekuté pracie prostriedky.** „Odložený štart“ zrušíte otočením voliča programov do inej polohy.

### PREDPIERANIE

Iba na silne znečistenú náplň (napr. pieskom, kúskami blata). Predlžuje trvanie cyklu o cca 15 minút. Keď aktivujete voliteľnú možnosť Predpranie, nepoužívajte tekutý prací prostriedok.

### INTENZÍVNE PLÁKANIE

Pomáha predchádzať usadeniu zvyškov pracieho prostriedku v bielizni vďaka predĺženiu fázy plákania. Vhodné predovšetkým na pranie detskej bielizne, pre ľudí s alergiami a pre oblasti s mäkkou vodou.

### ODSTREĐOVANIE

Každý program má vopred určenú rýchlosť odstredovania. Ak chcete rýchlosť odstredovania zmeniť, stlačte tlačidlo „Odstredovanie“. Kontrolka nastavenej rýchlosti odstredovania sa rozsvieti. Ak je zvolená rýchlosť odstredovania „0“, záverečné odstredovanie sa zruší, ale odstredovanie medzi fázami plákania zostáva maximálne. Voda sa iba vypúšťa.

## FUNKCIE



### OVĽÁDAČ

Na voľbu a potvrdenie programov. Otáčaním vyberte.

### ŠTART/PAUZA


Na spustenie programu po ukončení nastavovania. Na pozastavenie prebiehajúceho programu. Na opätovné spustenie pozastaveného programu.

### RESET/VYČERPÁVANIE

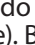
Ak chcete vynulovať nastavenia programu, ktorý ešte neprebíha, naspäť na štandardné nastavenie alebo zrušiť prebiehajúci program a vypustiť vodu pred skončením cyklu.



### DETSKÁ POISTKA

Tlačidlá ovládacieho panelu môžete uzamknúť, aby nedošlo k nežiadúcej manipulácii (napr. deťmi). Naraz stlačte obe tlačidlá detskej poistky a podržte aspoň na 3 sekundy. Na displeji sa rozsvieti symbol kľúča  - **ON**. Rovnakým spôsobom môžete tlačidlá odomknúť.

### BIELENIE

Vyperte bielizeň požadovaným programom Bavlna alebo Syntetika s pridaním príslušného množstva chlórového bielidla do priehradky na aviváž  (veko opatrne zatvorte). Bezprostredne po skončení programu otočte volič programov a znova spustite želaný program, aby sa odstránili zvyškové pachy po bielidle; ak chcete, môžete pridať aviváž. **Nikdy nenalievajte do priehradky na aviváž bielidlo zároveň s avivážou.**

**TABUĽKA PROGRAMOV**

Max. náplň 6.0 Kg Spotreba energie vo vypnutom režime je 0.11 W / v režime ponechania v zapnutom stave 0.11 W						Pracie a prídavné prostriedky			Odporúčaný prací prostriedok		Zvyšková vlhkosť**	Spotreba energie (kWh)	Voda celkovo v l
Program	Teploty		Max. rýchlosť odstredovania (ot/min)	Max. náplň (kg)	Trvanie (minúty)	Pred-pieranie I	Hlavné pranie II	Aviváž ☼	Prášok	Tekutý			
	Štandard	Rozsah											
<b>Bavlna</b>	40°C	30 - 95°C	1000	6.0	180	○	●	○	✓	✓	64	0.97	61
<b>Denná náplň</b>	40°C	40°C	1000	3.0	**	-	●	○	✓	✓	-	-	-
<b>Syntetika</b>	40°C	40 - 60°C	1000	3.0	110	○	●	○	✓	✓	47	0.56	50
<b>Pláchanie &amp; Odstredovanie</b>	-	-	1000	6.0	**	-	-	○	-	-	-	-	-
<b>Odstredovanie</b>	-	-	1000	6.0	**	-	-	-	-	-	-	-	-
<b>Vlna</b>	20°C	Studená	1000	1.0	**	-	●	○	-	✓	-	-	-
<b>Jemné</b>	30°C	30°C	1000	1.5	**	○	●	○	-	✓	-	-	-
<b>Farby</b>	40°C	40°C	1000	4.0	**	○	●	○	✓	-	-	-	-
<b>Eko Bavlna</b> □	60°C	60°C	1000	6.0	210	-	●	○	✓	✓	62	0.78	46
		3.0		165	-	●	○	✓	✓	62	0.71	32	
		40°C	1000	3.0	120	-	●	○	✓	✓	62	0.53	32

● Požadované dávkovanie ○ Voliteľné dávkovanie

**Eko Bavlna** □ - Skúšobné cykly prania v súlade s nariadením 1061/2010. Sú to referenčné programy pre energetický štítok. Nastavte tieto pracie cykly s teplotou 40 °C alebo 60 °C. Z hľadiska spotreby energie a vody sú to najefektívnejšie programy na pranie normálne znečistenej bavlnenej bielizne. Skutočná teplota vody sa môže líšiť od deklarovanej.

**Pre všetky skúšobné ústavy**

Dlhý prací cyklus na bavlnu: nastavte prací cyklus Bavlna s teplotou 40 °C.

Dlho trvajúci program na syntetiku: nastavte prací cyklus Syntetika s teplotou 40 °C.

Tieto údaje môžu byť vo vašej domácnosti odlišné v dôsledku meniacich sa podmienok teploty privádzanej vody, tlaku vody atď. Približné hodnoty trvania programu sa týkajú štandardných nastavení programu bez voliteľných funkcií.

\* Po skončení programu s odstredovaním pri maximálnej zvoliteľnej rýchlosti odstredovania, v štandardnom nastavení programov.

\*\* **Trvanie programu sa zobrazuje na displeji.**

**6th Sense** – technológia senzorov prispôsobuje vodu, energiu a trvanie programu vašej náplni bielizne.



# AKO POUŽÍVAŤ SPOTREBIČ

## PRVÉ POUŽITIE

Odstráňte prípadné nečistoty z výroby:

- Vyberte program „Syntetika“ pri teplote 60 °C.
- Do priehradky na hlavné pranie v zásuvke na pracie prostriedky **II** pridajte malé množstvo pracieho prášku (maximálne 1/3 množstva pracieho prostriedku odporúčaného výrobcom na mierne znečistenú bielizeň).

- Spustíte program **bez pridania bielizne** (s prázdny bubnom).
- Viac informácií o výbere a spustení programu nájdete v časti „KAŽDODENNÉ POUŽÍVANIE“.

## KAŽDODENNÉ POUŽÍVANIE

### PRÍPRAVA BIELIZNE

#### Vyprázdňte vrecká.

- Mince, spinky na papier a pod. by mohli poškodiť bielizeň i komponenty práčky.
- Papierové vreckovky sa počas cyklu prania rozpadnú a útržky potom treba odstraňovať ručne.

#### Zapnite všetky zipsy, gombíky a háčiky. Zaviažte všetky šnúrky alebo opasky.

- Menšie kusy odevov (napr. nylonové pančucháče, opasky a pod.) a odevy s háčikmi (napr. podprsenky) vložte do látkového vrecka alebo návliečky na vankúš so zipsom. Zo záclon odopnite krúžky alebo vložte záclony aj s krúžkami do látkového vrecka.

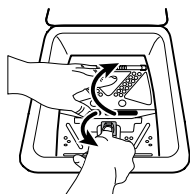
#### Pravidlá pre triedenie bielizne

- **Typ tkaniny**  
Označenie na visačke (bavlna, zmesové vlákna, syntetika, vlna, pranie v ruke).
- **Farba**  
Oddelte farebné a biele kusy bielizne. Nové farebné kusy bielizne perte samostatne.
- **Veľkosť**  
Ak periete spoločne kusy rôznej veľkosti, zlepši sa tým účinnosť prania a náplň sa v bubne lepšie rozloží.
- **Jemná bielizeň**  
Jemnú bielizeň perte samostatne; vyžaduje si opatrné zaobchádzanie.

## AKO POUŽÍVAŤ PRÁČKU

### 1. Vložte bielizeň

- Otvorte veko práčky potiahnutím nahor.
- Zatlačením uvoľňovacej záklopky otvorte bubon.

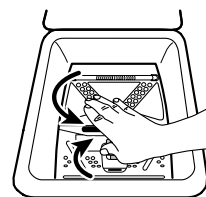


- Vkladajte kusy bielizne do bubna po jednom a voľne, bez prepĺňovania. Dodržujte maximálne množstvá náplne uvedené v „TABUĽKE PROGRAMOV“. Preplnenie práčky má za následok nedostatočne vypratú a pokrčenú bielizeň. Nepoužívajte záklopky na zatlačenie bielizne do bubna.



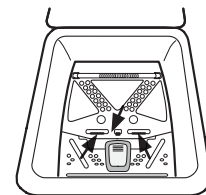
### 2. Zatvorte bubon

- Podržte obe záklopky v strede, zadnú nad prednou.

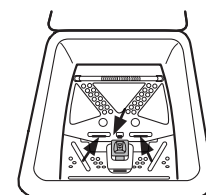


**UPOZORNENIE:** Skontrolujte, či sa bielizeň nezacvikla medzi záklopkami alebo medzi záklopkami a bubnom. Presvedčte sa, či sú záklopky bubna riadne zaistené - v závislosti od modelu.

- Všetky kovové háčiky musia byť riadne zapadnuté v zadnej záklopke.



- Tlačidlo na prednej záklopke musí kúsok prečnievať nad zadnú záklopku.



### 3. Pridajte prací prostriedok

! Nepoužívajte na hlavné pranie tekutý prací prostriedok, keď máte aktivovanú voliteľnú možnosť „Predpranie“.  
! Nepoužívajte tekutý prací prostriedok, keď ste zvolili odložený začiatok cyklu.

Pridajte prací prostriedok (a prídavné prostriedky/aviváž) do príslušných priehradiek, ako je opísané v časti DÁVKOVAC PRACIEHO PROSTRIEDKU. Prečítajte si odporúčané dávkovanie na obale pracieho prostriedku.

Správne množstvo pracieho prostriedku/prídavných prostriedkov je dôležité, pretože:

- optimalizuje výsledný prací efekt
- predchádza sa tak podráždeniu pokožku zvyškom nadbytočného pracieho prostriedku vo vašej bielizni
- šetrí peniaze, lebo zabráňuje zbytočnému používaniu nadmerného množstva pracieho prostriedku
- chráni práčku, lebo zabráňuje väpenataniu jej častí
- chráni životné prostredie, lebo predchádza nepotrebnému zaťaženiu životného prostredia

**Poznámka:** Ak je množstvo pracieho prostriedku priveľké, môže to spôsobiť nadmerné penenie, čo znižuje účinnosť prania. Ak práčka zistí priveľké množstvo peny, môže to zabrániť odstreďovaniu alebo predĺžiť trvanie programu a zvýšiť spotrebu vody (pozri tiež poznámky o tvorbe peny v časti SPRIEVODCA ODSTRANOVANÍM PORÚCH). Pri nedostatočnom množstve pracieho prostriedku môže bielizeň zošednúť a na systéme ohrievania, bubne a hadiciach sa vytvoria usadeniny vodného kameňa.

#### Používanie práškoveho škrobu

- Bielizeň operte v želanom pracom programe.
- Pripravte škrobový roztok podľa návodu výrobcu.
- Nalejte pripravený škrobový roztok (maximálne 100 ml) do dávkovacej priehradky na aviváž.
- Zatvorte veko a pustite program Plákanie + Odstreďovanie.

### 4. Zatvorte veko tak, aby ste počuli kliknutie.

#### 5. Nastavte požadovaný program

Zvoľte požadovaný program voličom programov. Trvanie pracieho cyklu sa zobrazuje na displeji. Práčka automaticky zobrazí štandardne nastavenú teplotu a nastavenie rýchlosti odstreďovania možné pre zvolený program. Ak je to potrebné, príslušným gombíkom upravte nastavenie rýchlosti odstreďovania.

#### V prípade potreby zmeňte rýchlosť odstreďovania

Rýchlosť odstreďovania možno zmeniť stlačením tlačidla „Odstreďovanie“. Kontrolka nastavenej rýchlosti odstreďovania sa rozsvieti.

#### V prípade potreby vyberte možnosti

Stlačením tlačidla zvoľte voliteľnú funkciu; rozsvieti sa LED kontrolka príslušného tlačidla. Opätovným stlačením tlačidla voliteľnú funkciu zrušíte; svetlo zhasne.

! Keď kombinácia programu a doplnkovej voliteľnej možnosti (možnosti) nie je možná, kontrolky sa vypnú automaticky.  
! Nevhodné kombinácie voliteľných možností sa zrušia automaticky.

### Odloženie spustenia programu


- Nastavenie neskoršieho spustenia programu nájdete v časti „VOLITELNÉ MOŽNOSTI/ODLOŽENIE ŠTARTU“.

**Poznámka:** Ak chcete vynulovať nastavenie programu, ktorý ešte neprebíha, a vrátiť sa na štandardné nastavenie, stlačte tlačidlo „Reset/Vyčerpávanie“.

### 6. Otvorte vodovodný ventil

Uistite sa, že práčka je pripojená k prívodu vody. Otvorte vodovodný ventil.

### 7. Spustíte program

- Stlačte tlačidlo „Štart/Pauza“. Kontrolka „Štart/Pauza“ sa rozsvieti a dvierka sa zamknú.
- Pretože náplne a teplota privádzanej vody sú rôzne, zostávajúci čas sa v určitých fázach programu nanovo prepočíta. V takom prípade sa na displeji času zobrazí animácia 


### 8. V prípade potreby zmeňte nastavenia bežiaceho programu

Svoje nastavenia môžete zmeniť aj v prípade, že program už beží. Zmeny sa použijú, ak sa príslušná fáza programu ešte neskončila.


Zmena nastavení prebiehajúceho programu:

- Stlačením tlačidla „Štart/Pauza“ pozastavíte prebiehajúci program.
- Zmeníte nastavenia.
- Znovu stlačte tlačidlo „Štart/Pauza“ a program bude pokračovať.

### Ak ste zmenili program, nepridávajte prací prostriedok pre nový program.

Aby ste predišli náhodným zmenám prebiehajúceho programu (aby napríklad deti nezmenili nastavenia programu), použite funkciu „Detská poistka“  (pozrite si časť „FUNKCIE“).


### 9. Pozastavte bežiaci program a otvorte dvierka (v prípade potreby)

- Na pozastavenie pracieho cyklu stlačte tlačidlo „Štart/Pauza“, kontrolka bliká.
- Ak teplota nie je príliš vysoká, rozsvieti sa kontrolka „Veko otvorené“ . Môžete otvoriť dvierka a, napríklad, pridať bielizeň alebo vybrať bielizeň, ktorú ste omylom vložili. Veko budete môcť otvoriť až po chvíli.
- Stlačte tlačidlo „Štart/Pauza“ a program bude pokračovať.

### 10. Zrušenie prebiehajúceho programu v prípade potreby

- Ak chcete zrušiť prebiehajúci program pred skončením cyklu, stlačte tlačidlo „Reset/Vyčerpávanie“ aspoň na 3 sekundy.
- Voda sa vypustí.
- Veko budete môcť otvoriť až po chvíli.
- Voda sa vypustí a na konci programu sa dvierka odomknú.

**11. Koniec programu**

- Po skončení cyklu sa na displeji zobrazí správa End.
- Dvierka možno otvoriť, iba keď sa rozsvieti symbol „Veko otvorené“ .
- Otočte volič programov do polohy „0“ a zatvorte vodovodný kohútik.

- Otvorte veko a bubon a vyložte práčku.
- Veko nechajte nejaký čas otvorené, aby vnútro práčky mohlo vyschnúť.

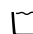




**Asi po štvrthodine sa práčka celkom vypne, aby sa šetrila energia.**

**UKAZOVATELE**

	<b>Ukazovateľ fázy prania</b>	Tento ukazovateľ ukazuje aktuálnu fázu programu, prechádza zľava doprava cez fázy predpranie, pranie, pláchanie, odstredovanie/ vypúšťanie. Rozsvietený indikátor ukazuje, ktorá fáza práve prebieha.
	<b>Veko otvorené</b>	Tento ukazovateľ sa rozsvieti <ul style="list-style-type: none"> <li>• Pred spustením a po skončení programu</li> <li>• Rozsvietený ukazovateľ znamená, že veko možno otvoriť</li> </ul>
	<b>Chýba voda</b>	<b>Chyba:</b> Chýba voda <ul style="list-style-type: none"> <li>• Žiadny alebo nedostatočný prívod vody.</li> </ul>
	<b>Vodný filter upchatý</b>	<b>Chyba:</b> Vodný filter upchatý <ul style="list-style-type: none"> <li>• Voda neodteká; vodný filter môže byť zanesený</li> </ul>
	<b>Volajte servis</b>	<b>Chyba:</b> Zavolajte popredajný servis <ul style="list-style-type: none"> <li>• Pozrite sa do časti Riešenie problémov</li> <li>• Ak ukazovateľ zostáva, volajte popredajný servis</li> </ul>
	<b>FreshCare</b>	Tento ukazovateľ sa rozsvieti, <ul style="list-style-type: none"> <li>• keď prebieha voliteľná možnosť FreshCare</li> </ul>

**RADY A TIPY****SYMBOLY PRE PRANIE NA VISAČKÁCH ODEVOV**


Hodnota uvedená na symbole vaničky je maximálna možná teplota na pranie odevov.

-  Normálny mechanický cyklus
-  Slabší mechanický cyklus
-  Veľmi jemný mechanický cyklus
-  Iba na ručné pranie
-  Neprať

**PRAVIDELNE ČISTITE VODNÝ FILTER**

- Je to potrebné, aby nedošlo k upchatiu filtra a voda mohla správne odtekať.

**ŠETRENIE ENERGIU A OCHRANA ŽIVOTNÉHO PROSTREDIA**

- Dodržiavaním limitov náplne uvedených v TABULKE PROGRAMOV optimalizujete spotrebu energie, vody a pracích prostriedkov a skracujete čas prania.
- Neprekračujte množstvá pracieho prostriedku odporúčané výrobcom pracieho prostriedku.
- Šetrite energiu použitím programu prania s teplotou 60 °C namiesto 90 °C alebo 40 °C namiesto 60 °C. Na bavlnené odevy odporúčame použiť program „eko Bavlna“  s teplotou 60 °C, ktorý je dlhší, ale spotrebuje menej energie.
- Aby ste pri praní šetrili energiu a čas, zvolte najvyššiu dostupnú rýchlosť odstredovania pre daný program, čím sa zníži obsah zvyškovej vody v odevoch na konci pracieho cyklu.
- Škvry vopred ošetrte odstraňovačom škvŕn alebo zaschnuté škvry pred práním navlhčíte, zníži sa tým potreba použiť na pranie program s vyššou teplotou.
- Pri mierne znečistenej farebnej bielizni použite program „Colours 15“; zníži sa tým množstvo energie potrebnej na zohriatie vody.

## ČISTENIE A ÚDRŽBA

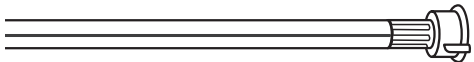
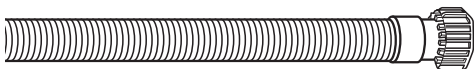
**Pred vykonávaním čistenia a údržby vypnite a odpojte práčku.  
Na čistenie práčky nepoužívajte horľavé kvapaliny.**

### ČISTENIE PRÁČKY ZVONKA I ZVNÚTRA

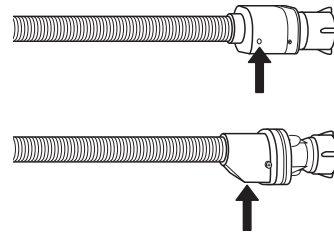
- Zvonka:**
- Na čistenie vonkajších častí práčky používajte mäkkú navlhčenú handričku.
  - Nepoužívajte čistiace prostriedky určené na sklo alebo univerzálne čistiace prostriedky, čistiaci prášok alebo podobné prostriedky na čistenie ovládacieho panela – tieto látky by mohli poškodiť vytlačené symboly.
- Zvnútra:**
- Po každom praní nechajte veko nejaký čas otvorené, aby vnútro spotrebiča mohlo vyschnúť.
  - Ak nikdy alebo len zriedka periete bielizeň pri 95°C, odporúčame občas spustiť program pri 95°C bez bielizne, s malým množstvom pracieho prostriedku, aby ste udržiavali vnútro spotrebiča čisté.
  - Pravidelne kontrolujte stav tesnenia veka a občas ho vyčistite vlhkou handričkou.

### KONTROLA PRÍVODNEJ HADICE

Pravidelne kontrolujte hadicu, či sa neláme alebo nepraská. Ak je poškodená, vymeňte ju za novú, ktorú dostanete v popredajnom servise alebo u špecializovaného predajcu. Podľa typu hadice:



Ak je na prívodnej hadici priesvitný povlak, pravidelne kontrolujte, či sa jeho farba na niektorom mieste nemení. Ak povlak začína na niektorom mieste meniť farbu, znamená to, že z hadice by mohla unikať voda a treba ju vymeniť.

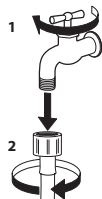


Pre hadice s uzáverom vody: skontrolujte okienko bezpečnostného ventilu (pozri šípku). Ak je červené, znamená to, že bola aktivovaná funkcia „waterstop“ a hadicu treba vymeniť za novú.

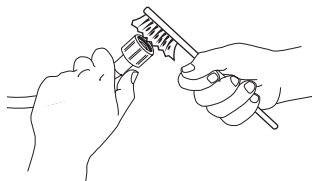
Hadicu uvoľníte tak, že stlačíte uvoľňovacie tlačidlo (ak je k dispozícii) a súčasne budete odtáčať hadicu.

## ČISTENIE SITKOVÝCH FILTROV V PRÍVODNEJ HADICI

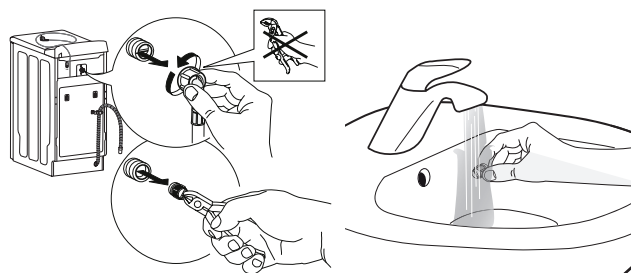
1. Zatvorte vodovodný ventil a uvoľnite prívodnú hadicu.



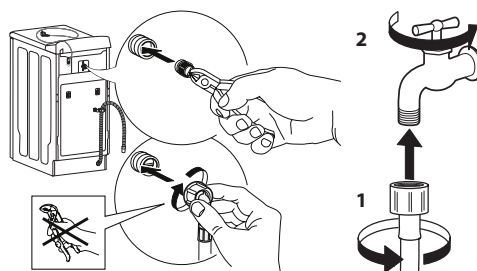
2. Sitkový filter na konci hadice vyčistite opatrne pomocou mäkkej kefy.



3. Teraz ručne odskrutkujte prívodnú hadicu zo zadnej strany práčky. Vyťahnite sitkový filter z prípojky práčky kombinačkami a opatrne ho vyčistite.



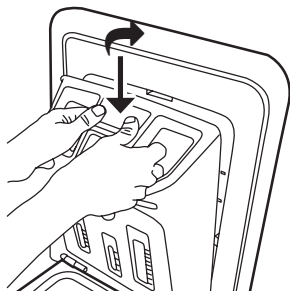
4. Vložte sitkový filter na pôvodné miesto. Pripojte hadicu späť k vodovodnému ventilu a práčke. Na pripojenie hadice nepoužívajte náradie. Otvorte ventil prívodu vody a ubezpečte sa, či sú spojenia tesné.



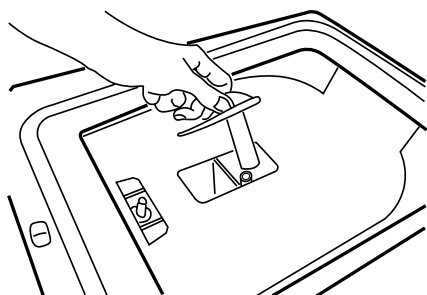
## ČISTENIE DÁVKOVAČA PRACIEHO PROSTRIEDKU

Pravidelne čistite dávkovač čistiaceho prostriedku, minimálne tri alebo štyri razy ročne, aby sa na ňom nevytvárali usadeniny pracieho prostriedku.

1. Stlačte uvoľňovacie tlačidlo, čím sa dávkovač uvoľní, a vyberte ho. V dávkovači môže zostať malé množstvo vody, preto ho neste vo zvislej polohe.



2. Umyte dávkovač pod tečúcou vodou. Môžete tiež vybrať a vyčistiť krytku trubice v zadnej časti dávkovača. Ak ste krytku trubice vybrali, nasadte ju na miesto.



3. Výstupky na spodku dávkovača zasuňte do otvorov na veku a zatlačte dávkovač o veko, až zapadne na miesto.

**Presvedčte sa, či je dávkovač pracieho prostriedku správne vložený.**

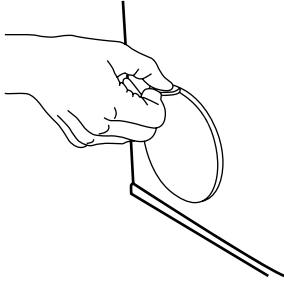
## ČISTENIE FILTRA / VYPÚŠŤANIE ZVYŠKOVEJ VODY

Pred čistením vodného filtra alebo vypúšťaním zostatkovej vody vypnite práčku a odpojte ju od prívodu elektriny. Ak ste použili prací program pri vysokej teplote, pred vypustením vody najskôr počkajte, kým sa voda neochladí. Pravidelne čistite vodný filter. Vyhnite sa tak situácii, že voda nebude môcť odtiecť kvôli upchatiu filtra.

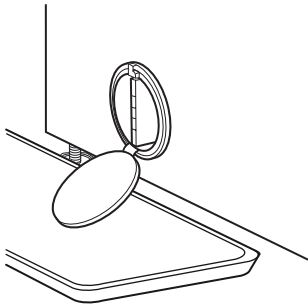
Najmä:

- ak spotrebič nevypúšťa vodu správne alebo ak neodstreďuje.
- ak svieti hlásenie „Upchatý vodný filter“.

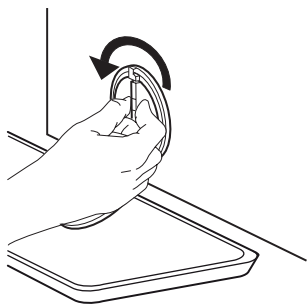
1. Kryt filtra otvorte mincou.



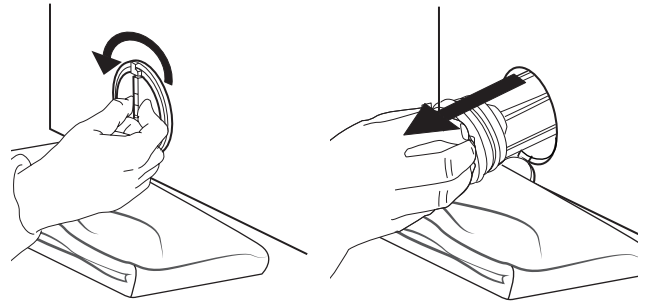
2. Nádoba na vypustenú vodu: Umiestnite pod vodný filter nízku a širokú nádobu na zachytenie zvyšnej vody.



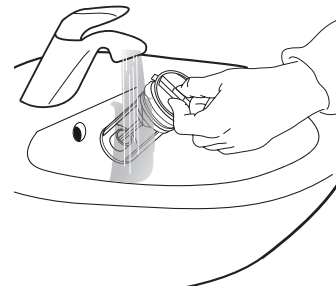
3. Vypustite vodu: Pomaly otáčajte filter proti smeru hodinových ručičiek, kým nevytečie všetka voda. Nechajte vodu vytekať, ale filter neodstraňujte. Keď sa nádoba naplní, zatvorte filter otáčaním v smere hodinových ručičiek. Vyprázdnite nádobu. Opakujte tento postup, až kým nevytečie všetka voda.



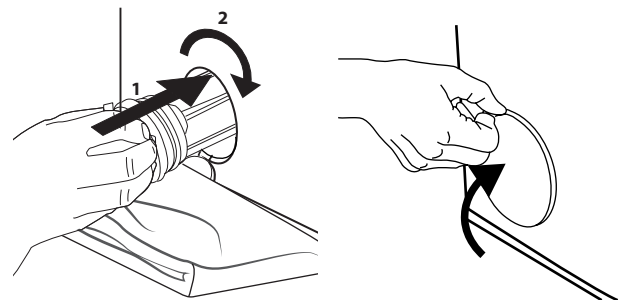
4. Odstráňte filter: Pod vodný filter umiestnite bavlnenú handru, ktorá môže absorbovať malé množstvo zvyšnej vody. Potom vyberte filter otáčaním proti smeru hodinových ručičiek.



5. Vyčistite filter: odstráňte zvyšky z filtra a očistite ho pod tečúcou vodou.



6. Vložte vodný filter a zatvorte kryt. Znovu nasadte vodný filter jeho otáčaním v smere hodinových ručičiek. Zakrúťte ho, až pokiaľ to ide. Držadlo filtra musí byť v zvislej polohe. Cez bubon nalejte do práčky cca 1 liter vody a skontrolujte, či voda z filtra nevyteká. Zatvorte kryt filtra.

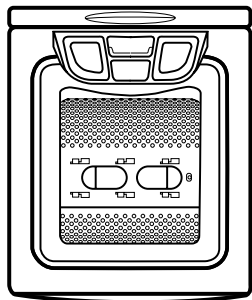




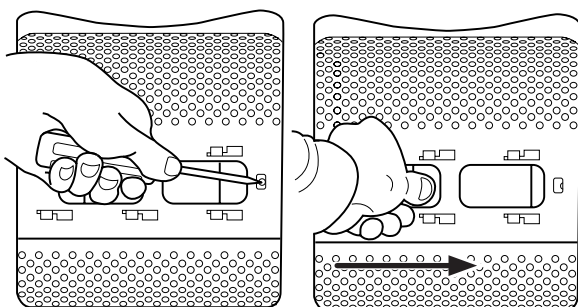
## VYTIAHNUTIE PREDMETU, KTORÝ SPADNE MEDZI BUBON A VANIČKU

Ak náhodou medzi bubon a vaničku spadne nejaký predmet, môžete ho vytiahnuť vďaka výstupkom bubna.

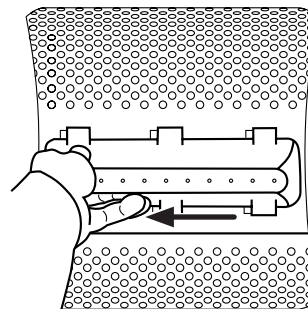
1. Odpojte práčku od elektrického napájania a vyberte bielizeň z bubna.
2. Zatvorte záklopky bubna a otočte bubon o polovicu obvodu.



3. Skrutkovačom zatlačte na plastovú koncovku a výstupok pritom vysuňte zľava doprava. Vypadne do bubna.



4. Otvorte bubon: predmet môžete vybrať cez otvor v bubne.
5. Výstupok znova nasadíte z vnútornej strany bubna. Plastovú koncovku umiestnite nad otvor na pravej strane bubna. Potom zasuňte plastový výstupok sprava doľava, až zapadne.




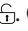
6. Opäť zatvorte záklopky bubna, bubon o polovicu obráťte a skontrolujte polohu výstupku vo všetkých kotviacich bodoch.
7. Znovu pripojte práčku k elektrickej sieti.





## RIEŠENIE PROBLÉMOV

Vaša práčka je vybavená rôznymi automatickými bezpečnostnými a diagnostickými funkciami. Tieto umožňujú určiť a identifikovať poruchy a potrebné úkony údržby. Tieto poruchy sú často také malé, že ich možno odstrániť za niekoľko minút.

Anomálie:	Možné príčiny/ Riešenie:
<b>Práčka sa neotáča a/alebo program sa nespúšťa</b>	<ul style="list-style-type: none"> <li>• Zástrčka nie je zastrčená v elektrickej zásuvke, alebo len nedostatočne, takže nenastal kontakt.</li> <li>• Došlo k výpadku napájania.</li> <li>• Zásuvka alebo poistka nefungujú správne (skontrolujte to pomocou stolnej lampy či podobného spotrebiča).</li> <li>• Veko nie je správne zatvorené.</li> <li>• Bola aktivovaná funkcia „Detská poistka“ <math>\Rightarrow \text{O}</math> (ak je dostupná).</li> </ul>
<b>Prací cyklus sa nespustil</b>	<ul style="list-style-type: none"> <li>• Nestlačili ste tlačidlo „Štart/Pauza“ .</li> <li>• Vodovodný ventil nie je otvorený.</li> <li>• Je nastavené „Odloženie štartu“ .</li> </ul>
<b>Práčka sa zastaví počas programu a kontrolka „Štart/Pauza“ bliká.</b>	<ul style="list-style-type: none"> <li>• Je aktivovaná voliteľná možnosť „Zastavenie pláchania“(ak je dostupná). Ukončíte „Zastavenie pláchania“ stlačením „Štart/Pauza“ alebo stlačením tlačidla „Reset/ Vyčerpávanie“ aspoň na 3 sekundy, čím sa spustí cyklus vypúšťania..</li> <li>• Program bol zmenený - znovu zvolte želaný program a stlačte „Štart/Pauza“ .</li> <li>• Bol aktivovaný bezpečnostný systém spotrebiča (pozri NÁVOD NA POUŽÍVANIE/ Opis indikátorov poruchy).</li> <li>• Nie je otvorený vodovodný kohútik alebo hadica prívodu vody je skrútená.</li> </ul>
<b>Dávkovač pracieho prostriedku obsahuje na konci cyklu zvyšky pracieho prostriedku/prídavných prostriedkov</b>	<ul style="list-style-type: none"> <li>• Dávkovač pracieho prostriedku nie je správne nainštalovaný alebo je dávkovač pracieho prostriedku upchatý (pozri ČISTENIE A ÚDRŽBA).</li> <li>• Filter v hadici prívodu vody je upchatý (pozri ČISTENIE A ÚDRŽBA).</li> </ul>
<b>Spotrebič vibruje</b>	<ul style="list-style-type: none"> <li>• Práčka nestojí rovno.</li> <li>• Nebola odmontovaná prepravná konzola; pred použitím práčky musíte odstrániť prepravnú konzolu.</li> </ul>
<b>Výsledok záverečného odstreďovania je nedostatočný. Bielizeň je ešte veľmi mokrá. Ukazovateľ „Odstreďovanie/ Vypúšťanie“ bliká alebo rýchlosť odstreďovania na displeji bliká alebo ukazovateľ rýchlosti bliká po dokončení programu - v závislosti od modelu</b>	<ul style="list-style-type: none"> <li>• Nerovnomerné rozloženie náplne bielizne počas odstreďovania zabránilo odstreďovaniu, aby nedošlo k poškodeniu práčky. Preto je bielizeň ešte veľmi mokrá. Dôvodom nerovnomerného rozloženia môže byť: malá náplň bielizne (obsahuje len veľmi málo dost veľkých a savých vecí, napr. uterákov) alebo veľké/ ťažké kusy bielizne.</li> <li>• Ak je to možné, vyhýbajte sa naplneniu práčky malými množstvami bielizne.</li> <li>• Nadmerné množstvo peny zabránilo spustiť odstreďovanie. Zvoľte a spustite program „Plákanie + Odstreďovanie“. Nepoužívajte veľké množstvá pracieho prostriedku.</li> <li>• Tlačidlo „Odstreďovanie“ bolo nastavené na nízku rýchlosť.</li> <li>• Odporúčame, aby ste pri praní veľkých a ťažkých kusov pridávali do náplne kusy rôznych veľkostí.</li> </ul>
<b>Trvanie programu je oveľa dlhšie alebo kratšie, než je uvedené v TABUĽKE PROGRAMOV alebo na displeji (v prípade dostupnosti).</b>	<ul style="list-style-type: none"> <li>• Normálna funkcia práčky prispôbiť sa faktorom, ktoré môžu ovplyvniť trvanie programu, ako nadmerná tvorba peny, nerovnomerné rozloženie náplne, pretože sú v práčke ťažké kusy, predĺžený čas zohrievania z dôvodu nízkej teploty prívádzanej vody atď. Navyše systém senzorov prispôbuje trvanie programu veľkosti náplne.</li> <li>• V závislosti od týchto faktorov sa trvanie počas programu prepočítava a v prípade potreby aktualizuje. Počas takýchto fáz sa na displeji zobrazí animácia <math>\bar{\_}</math> (ak je dostupná).</li> <li>• Pri malých náplniach sa môže čas programu uvedený v TABUĽKE PROGRAMOV znížiť až o 50%.</li> </ul>

## OPIS UKAZOVATEĽOV PORUCHY

Rozsvieti sa kontrolka poruchy:	Ukazovateľ na displeji	Možné príčiny/ Riešenie
Volajte servis 	„bdd“	„Záklopky bubna sú otvorené“ Práčka sa zastaví počas programu.. Záklopky bubna neboli poriadne zatvorené. Aspoň na 3 sekundy stlačte tlačidlo „Reset/Vyčerpávanie“ a počkajte, kým sa nerozsvieti „Dvierka otvorené“  . Otvorte veko a zatvorte záklopky bubna, potom znova zvolte a spustite želaný program. Ak chyba pretrváva, oznámte to nášmu popredajnému servisu.
	od F02 až F35 (okrem F09)	„Chyba elektrického modulu“. Stlačte aspoň na 3 sekundy tlačidlo „Reset/Vyčerpávanie“.
	„F09“	„Hladina vody je príliš vysoká“ Po zrušení programu alebo chybnjej činnosti. Stlačte aspoň na 3 sekundy tlačidlo „Reset/Vyčerpávanie“.
	„FA“	„Porucha zastavenia vody“ Vypnite spotrebič, vytriahnite zástrčku zo siete a zatvorte vodovodný kohútik. Opatrne spotrebič nakloňte dopredu, aby mohla nazbieraná voda vyteciť zo spodku. Potom: <ul style="list-style-type: none"> <li>• Spotrebič znova zapojte do siete.</li> <li>• Otvorte vodovodný kohútik (ak voda ihneď vteká do práčky bez spustenia programu, je to porucha; zatvorte vodovodný kohútik a oznámte to popredajnému servisu.</li> <li>• Znova zvolte a spustite želaný program.</li> </ul>
	„Fod“	„Nadmerné penenie“ Priveľa peny prerušilo program prania. <ul style="list-style-type: none"> <li>• Zvolte a spustite program „Plákanie + Odstreďovanie“.</li> <li>• Potom znova zvolte a spustite želaný program, ale s menším množstvom pracieho prostriedku.</li> </ul>
<b>Ak chyba pretrváva, odpojte spotrebič od elektrickej siete, zatvorte vodovodný kohútik a obráťte sa na náš popredajný servis.</b>		

Rozsvieti sa kontrolka poruchy:	Možné príčiny/ Riešenie
Chýba voda 	Spotrebič nemá žiaden alebo len nedostatočný prívod vody. Kontrolka „Štart/Pauza“  bliká. Skontrolujte, či: <ul style="list-style-type: none"> <li>• Vodovodný kohútik je celkom otvorený a tlak vody je dostatočný.</li> <li>• Je zauzlená hadica prívodu vody.</li> <li>• Sitkový filter prívodnej hadice je upchatý (pozri časť ČISTENIE A ÚDRŽBA).</li> <li>• Voda v prívodnej hadici je zamrznutá.</li> <li>• Kontrolné okienko bezpečnostného ventilu vašej prívodnej hadice je červené (ak váš spotrebič má prívodnú hadicu, (pozri predchádzajúcu kapitolu ČISTENIE A ÚDRŽBA /KONTROLA PRÍVODNEJ HADICE); vymeňte hadicu za novú, ktorú dostanete v popredajnom servise alebo u špecializovaného predajcu.</li> </ul> Po odstránení problému reštartujte program stlačením „Štart/Pauza“. Ak sa chyba vyskytne znova, obráťte sa na náš popredajný servis.
Vodný filter upchatý 	Z práčky sa neodčerpáva odpadová voda. Práčka sa zastaví v príslušnej časti programu; Odpojte ju od elektrickej siete a skontrolujte, či: <ul style="list-style-type: none"> <li>• Odtoková hadica je zauzlená.</li> <li>• Filter alebo čerpadlo sú upchaté (pozri kapitolu ČISTENIE A ÚDRŽBA/ČISTENIE VODNÉHO FILTRA/VYPÚŠŤANIE ZOSTATKOVEJ VODY); pred vypúšťaním spotrebiča sa presvedčte, či voda vychladla.</li> <li>• Voda v odtokovej hadici je zamrznutá.</li> </ul> Po odstránení problému aspoň na 3 sekundy stlačte tlačidlo „Reset/Vyčerpávanie“, aby ste vypustili vodu. Ak sa chyba vyskytne znova, obráťte sa na náš popredajný servis.
Nadmerná dávka pracieho prostriedku  (ak je k dispozícii)	<ul style="list-style-type: none"> <li>• Symbol sa rozsvieti na konci programu, ak ste použili priveľa pracieho prostriedku.</li> <li>• Tvorí sa priveľa peny.</li> <li>• Prací prostriedok nie je vhodný do práčky (musí byť na ňom označenie „na pranie v práčke“ „na ručné pranie a pranie v práčke“ alebo niečo podobné).</li> </ul>

## PREPRAVA A MANIPULÁCIA

**Nikdy nezdvíhajte práčku tak, že ju uchopíte za veko alebo panel.**

1. Vytiahnite sieťovú šnúru so zásuvky a zatvorte prívod vody.
2. Presvedčte sa, či sú veko a bubon poriadne zatvorené.
3. Odpojte prívodnú hadicu od vodovodného ventilu a vytiahnite odtokovú hadicu z miesta odtoku. Vypustite všetku vodu z oboch hadíc a upevnite ich tak, aby sa počas prepravy nepoškodili.
4. Pri preprave znovu pripevnite prepravnú konzolu. (pozri posledný krok *Návodu na inštaláciu*)
5. Práčku prepravujte vo zvislej polohe..

**Dôležité:** Neprepravujte práčku bez pripevnenej prepravnej konzoly. (pozri *Návod na inštaláciu*)

## POPREDAJNÝ SERVIS

### PREDTÝM, NEŽ ZAVOLÁTE POPREDAJNÝ SERVIS

1. Zistite, či nedokážete problém vyriešiť sami s pomocou návrhov riešení uvedených v časti **RIEŠENIE PROBLÉMOV**
2. Spotrebič vypnite a opäť zapnite, aby ste skontrolovali, či chyba pretrváva.

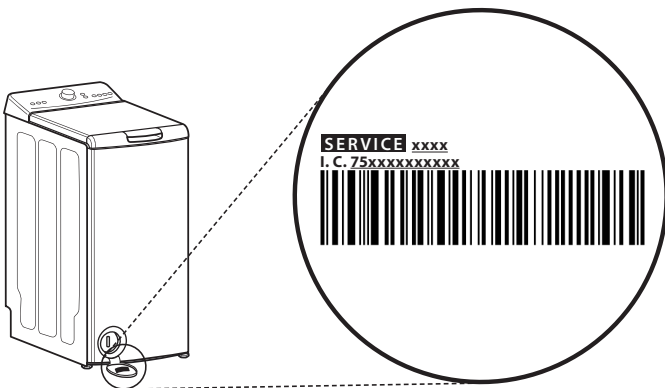
### AK PO KONTROLÁCH UVEDENÝCH VYŠŠIE PORUCHA NAĎALEJ PRETRVÁVA, SPOJTE SA S NAJBLIŽŠÍM AUTORIZOVANÝM SERVISNÝM STREDISKOM

Ak potrebujete pomoc, zavolajte na číslo uvedené v záručnej knižke alebo postupujte podľa pokynov na webovej stránke [www.whirlpool.eu](http://www.whirlpool.eu)

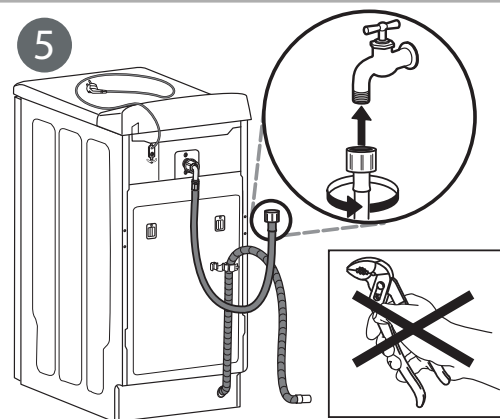
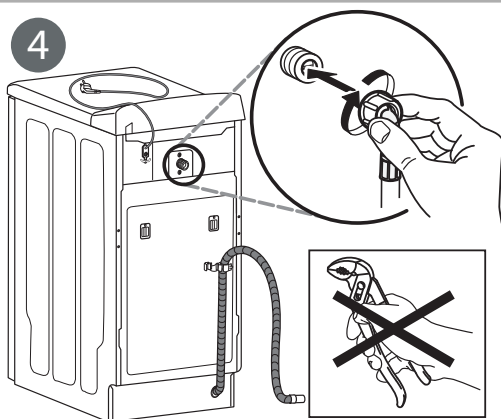
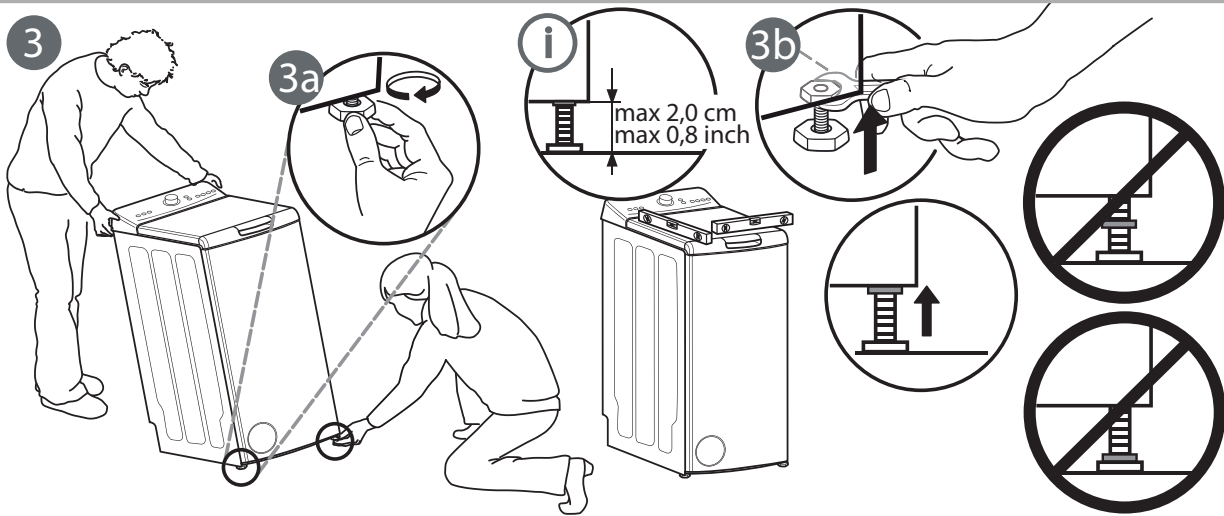
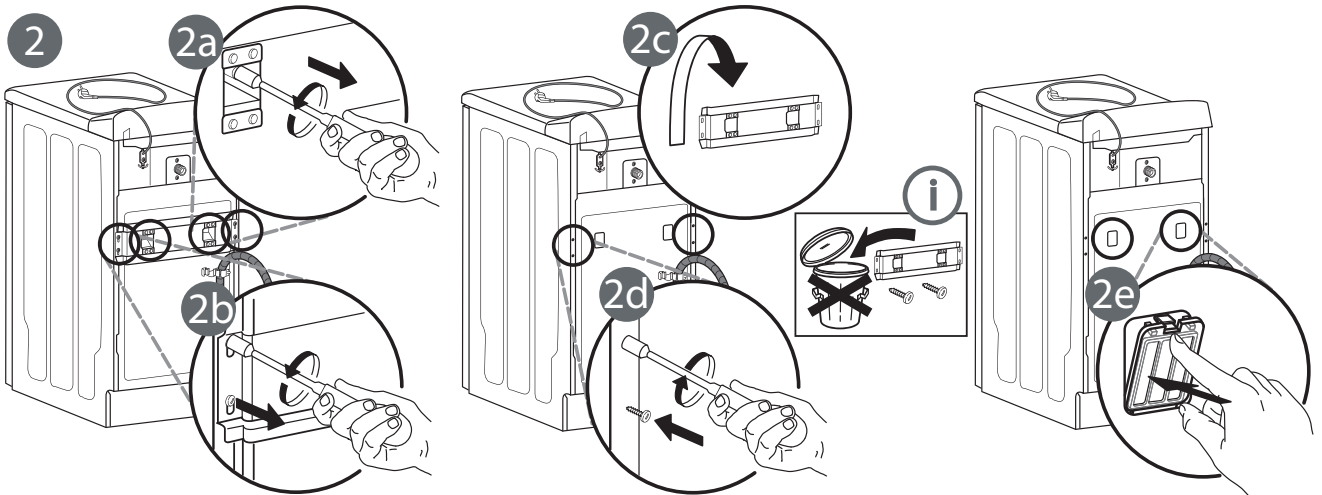
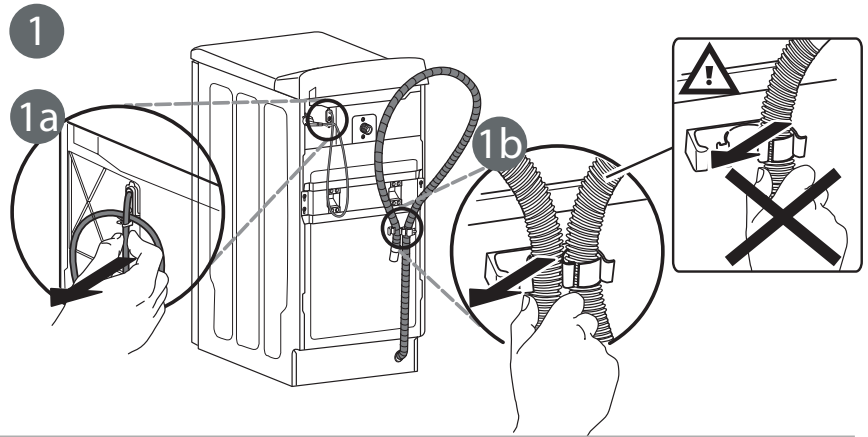
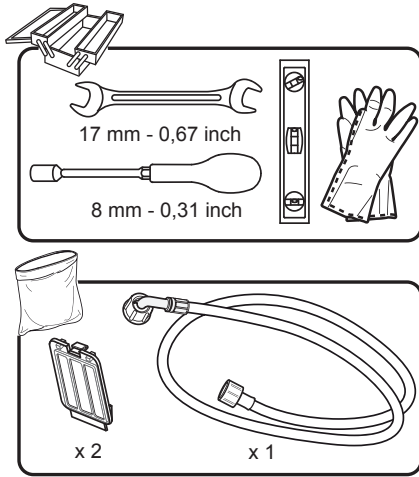
Pri kontaktovaní nášho zákaznickeho popredajného servisu vždy uveďte:

- krátky opis poruchy;
- typ a presný model spotrebiča (xxxx);
- servisné číslo (75xxxxxxxxxx);
- vašu úplnú adresu;

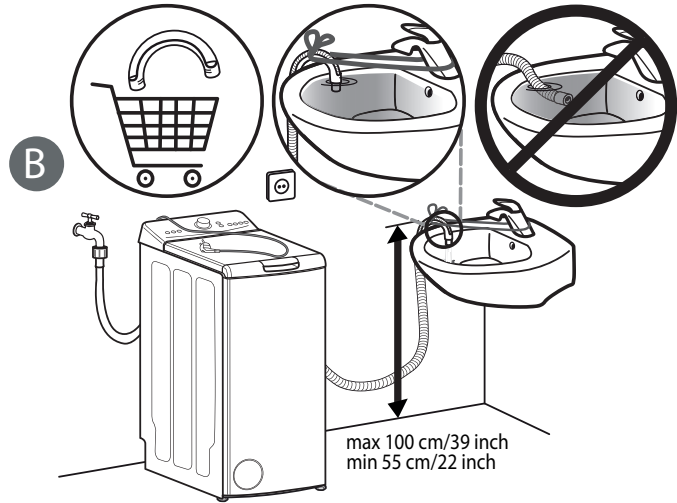
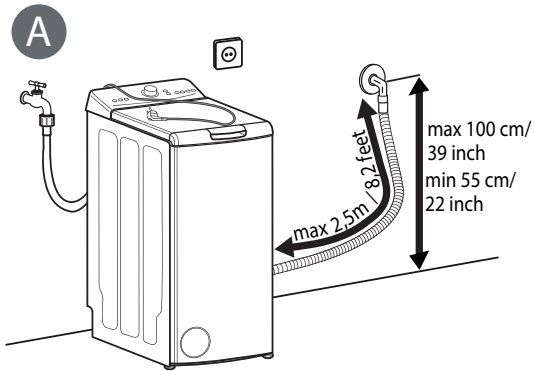
Ak by bolo nevyhnutné spotrebič opraviť, obráťte sa na autorizované servisné stredisko (zaručí sa tým použitie originálnych náhradných dielov a správny postup pri oprave).



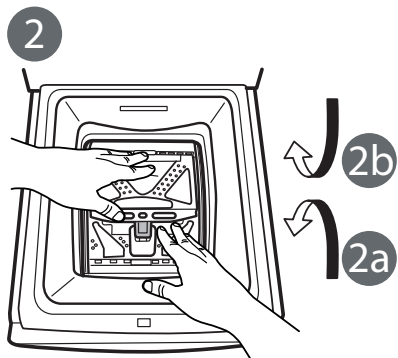
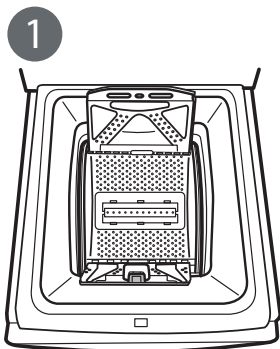
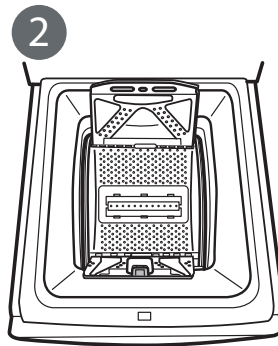
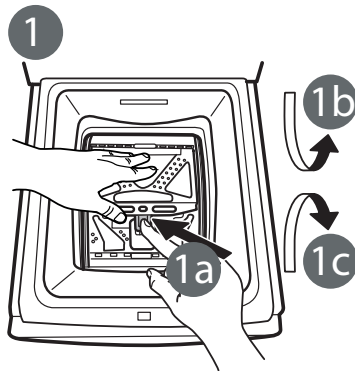
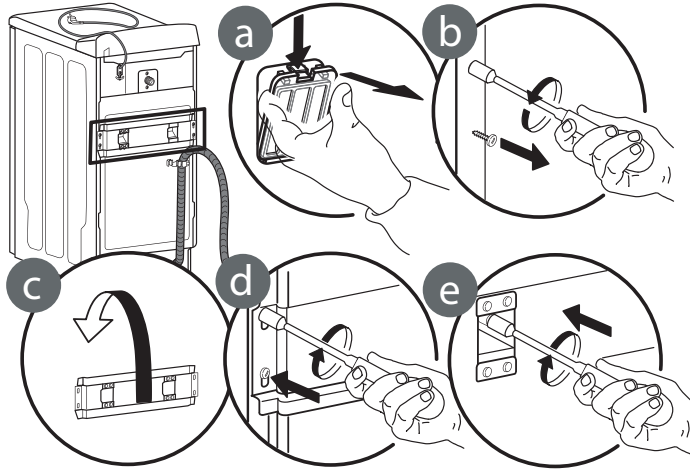
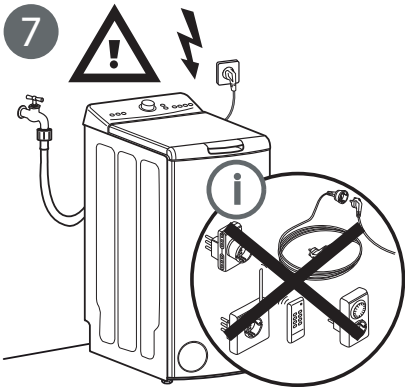
- vaše telefónne číslo.



6



7



859991582580