

SAMSUNG

POUŽÍVATEĽSKÁ PRÍRUČKA

Herný monitor

C27G5*T* C32G5*T* C34G5*T*

Farba a vzhľad sa môžu odlišovať v závislosti od konkrétneho produktu a technické parametre podliehajú zmenám bez predchádzajúceho upozornenia v záujme zvyšovania výkonu.

V záujme zvyšovania kvality sa obsah tohto návodu môže zmeniť bez predchádzajúceho upozornenia.

© Samsung

Držitelom autorských práv k tomuto návodu je spoločnosť Samsung.

Používanie alebo reprodukovanie tohto návodu alebo jeho častí bez povolenia spoločnosti Samsung je zakázané.

Iné ochranné známky než tie, ktoré patria spoločnosti Samsung, sú vlastníctvom príslušných vlastníkov.

Správny poplatok môže byť účtovaný v nasledujúcich situáciách:

- (a) Privoláte na vlastnú žiadosť technika, no zistí sa, že produkt nevykazuje žiadnu chybu (napr. v prípadoch, keď ste si neprečítali používateľskú príručku).
- (b) Prinesiete zariadenie do servisného strediska, no zistí sa, že produkt nevykazuje žiadnu chybu (napr. v prípadoch, keď ste si neprečítali používateľskú príručku).

O výške správneho poplatku budete informovaní pred návštevou technika.

Obsah

Pred použitím výrobku

Bezpečnostné opatrenia	4
Elektrická energia a bezpečnosť	4
Inštalácia	5
Prevádzka	6
Čistenie	8
Správna poloha pri používaní výrobku	8

Prípravy

Inštalácia	9
Upevnenie stojana	9
Odstránenie stojanu	10
Upozornenia týkajúce sa premiestňovania výrobku	10
Kontrola priestoru okolo výrobku	11
Nastavenie sklonu výrobku	11
Zámka proti odcudzeniu	12
Špecifikácie súpravy držiaka na stenu (VESA)	12
Ovládací panel	13

Pripojenie a používanie zdrojového zariadenia

Pred pripojením výrobku si prečítajte ďalej uvedené informácie.	14
Porty	14
Pripojenie a používanie počítača	15
Pripojenie pomocou kábla HDMI	15
Pripojenie pomocou kábla HDMI-DVI	15
Pripojenie pomocou kábla DP	15
Pripojenie k slúchadlám	15
Pripojenie napájania	16
Manažment pripojených káblov	16
Nastavenie optimálneho rozlíšenia	17
Zoznam grafických kariet, ktoré podporujú formát HDR10	17

Menu

Game	18
Picture	22
PBP (Podporovaný model: C34G5*T*)	25
OnScreen Display	26
System	26
Support	29

Inštalácia softvéru

Easy Setting Box	30
Obmedzenia a problémy pri inštalácii programu	30
Systémové požiadavky:	30
Inštalácia ovládača	30

Sprievodca riešením problémov

Čo je potrebné vykonať, skôr ako sa obrátite na servisné stredisko pre zákazníkov spoločnosti Samsung	31
Diagnostika výrobku (problém s obrazovkou)	31
Kontrola rozlíšenia a frekvencie	31
Skontrolujte nasledovné.	31
Otázky a odpovede	33

Obsah

Technické údaje

Všeobecné	34
Tabuľka štandardných signálových režimov	36

Príloha

Zodpovednosť za platené služby (náklady vzniknuté zákazníkom)	39
Nejde o poruchu výrobku	39
Porucha výrobku spôsobená chybou zákazníka	39
Iné	39
FreeSync (pre grafické karty AMD)	40
WEEE	41
Správna likvidácia tohoto výrobku (Elektrotechnický a elektronický odpad)	41

1. kapitola

Pred použitím výrobku

Bezpečnostné opatrenia

Výstraha

V prípade nerešpektovania pokynov môže dôjsť k vážnemu alebo smrteľnému zraneniu.







Upozornenie

V prípade nerešpektovania pokynov môže dôjsť k zraneniu osôb alebo škodám na majetku.

UPOZORNENIE

RIZIKO ZÁSAHU ELEKTRICKÝM PRÚDOM. NEOTVÁRAŤ.

UPOZORNENIE: NA ZNÍŽENIE NEBEZPEČENSTVA ZÁSAHU ELEKTRICKÝM PRÚDOM NEODSTRAŇUJTE KRYT (ALEBO ZADNÚ STRANU). VO VNÚTRI SA NENACHÁDZAJÚ ŽIADNE SÚČASTI, KTORÝCH ÚDRŽBU BY MOHOL VYKONÁVAŤ POUŽÍVATEĽ. AKÝKOL'VEK SERVISNÝ ZÁSAH PRENECHAJTE KVALIFIKOVANÝM ODBORNÍKOM.

	Tento symbol označuje, že vo vnútri je vysoké napätie. Akýkoľvek kontakt s vnútornými súčasťami tohto produktu je nebezpečný.		Sieťové napätie (AC): Menovité napätie označené týmto symbolom je sieťové napätie.
	Tento symbol znamená, že k produktu je priložená dôležitá literatúra o prevádzke a údržbe.		Jednosmerné napätie (DC): Menovité napätie označené týmto symbolom je jednosmerné napätie.
	Produkt triedy II: Tento symbol znamená, že sa nevyžaduje ochranné elektrické uzemnenie. Ak sa tento symbol nenachádza na výrobku s hlavným prívodom elektriny, výrobok MUSÍ mať spoľahlivé pripojenie k ochrannému uzemneniu (uzemnenie).		Upozornenie. Naštudujte si pokyny: Tento symbol inštruuje používateľa, aby si naštudoval ďalšie bezpečnostné pokyny v používateľskej príručke.

Elektrická energia a bezpečnosť

Výstraha

- Nepoužívajte poškodený napájací kábel alebo zástrčku ani uvoľnenú sieťovú zásuvku.
- Do tej istej sieťovej zásuvky nezapájajte viacero výrobkov.
- Nedotýkajte sa sieťovej zástrčky mokrými rukami.
- Sieťovú zástrčku zasuňte až na doraz tak, aby nebola uvoľnená.
- Sieťovú zástrčku zapojte do uzemnenej sieťovej zásuvky (len izolované zariadenia typu 1).
- Napájací kábel neohýbajte ani neťahajte nadmernou silou. Napájací kábel nenechávajte pod ťažkým predmetom.
- Napájací kábel ani výrobok neumiestňujte v blízkosti zdrojov tepla.
- Z okolia kontaktov sieťovej zástrčky alebo zásuvky odstráňte prach pomocou suchej handričky.

Upozornenie

- Napájací kábel neodpájajte, keď sa výrobok používa.
- Používajte len napájací kábel od spoločnosti Samsung, ktorý bol dodaný s výrobkom. Napájací kábel nepoužívajte s inými výrobkami.
- Zásuvka, do ktorej je pripojený napájací kábel, musí byť ľahko prístupná.
 - Ak sa vyskytne problém, napájací kábel je potrebné odpojiť na prerušenie napájania výrobku.
- Pri odpájaní zo sieťovej zásuvky držte napájací kábel za zástrčku.

Inštalácia

Výstraha

- Navrch výrobku neumiestňujte sviečky, odpudzovače hmyzu alebo cigarety. Výrobok neinštalujte v blízkosti zdrojov tepla.
- Výrobok neinštalujte v priestoroch s nedostatočným vetraním, ako je napríklad polica na knihy alebo skrinka.
- Výrobok nainštalujte vo vzdialenosti minimálne 10 cm od steny, aby bolo zabezpečené vetranie.
- Plastový obal uchovávajte mimo dosahu detí.
 - Deti by sa ním mohli udusiť.
- Výrobok neinštalujte na nestabilnom alebo vibrujúcom povrchu (nestabilná polica, naklonený povrch a pod.)
 - Výrobok môže spadnúť a poškodiť sa alebo spôsobiť zranenie.
 - Používanie výrobku na miestach s nadmernými vibráciami môžu spôsobiť jeho poškodenie alebo vznik požiaru.
- Výrobok neinštalujte vo vozidle alebo na miestach vystavených pôsobeniu prachu, vlhkosti (kvapky vody a pod.), mastnoty alebo dymu.
- Výrobok nevystavuje pôsobeniu priameho slnečného žiarenia, tepla alebo horúcich predmetov, napríklad kachlí.
 - Môže sa skrátiť životnosť výrobku alebo môže vzniknúť požiar.
- Výrobok neinštalujte v dosahu malých detí.
 - Výrobok môže spadnúť a spôsobiť poranenie detí.
- Jedlé oleje, ako napríklad sójový olej, môžu výrobok poškodiť alebo zdeformovať. Neinštalujte výrobok v kuchyni ani v blízkosti kuchynského pultu.

Upozornenie

- Dajte pozor, aby výrobok pri premiestňovaní nespadol.
- Výrobok nekladte na jeho prednú stranu.
- Pri inštalácii výrobku do skrinky alebo na policu zabezpečte, aby spodný okraj prednej časti výrobku neprečnieval.
 - Výrobok môže spadnúť a poškodiť sa alebo spôsobiť zranenie.
 - Výrobok inštalujte len do skriniek alebo na police správnej veľkosti.
- Výrobok položte opatrne.
 - Môže dôjsť k poruche výrobku alebo poraneniu osôb.
- Inštalácia výrobku na netypických miestach (miesto vystavené vysokej koncentrácii jemného prachu, chemickým látkam, extrémnym teplotám alebo vysokej vlhkosti alebo miesto, kde bude výrobok trvalo prevádzkovaný počas dlhej doby) môže závažným spôsobom ovplyvniť funkciu výrobku.
 - Ak chcete výrobok nainštalovať na takomto mieste, je nevyhnutné sa poradiť so servisným strediskom pre zákazníkov spoločnosti Samsung.
- Pred zložením výrobku položte výrobok na rovný a stabilný povrch tak, že obrazovka bude smerovať nadol.
 - Výrobok je zakrivený. Keď je výrobok položený na rovnom povrchu, pôsobením tlaku sa môže poškodiť. Keď je výrobok položený na povrchu prednou stranou nahor alebo nadol, netlačte naň.

Prevádzka

Výstraha

- Vo vnútri výrobku sa nachádza vysoké napätie. Výrobok nikdy sami nerozoberajte, neopravujte ani neupravujte.
 - Ak je potrebná oprava, obráťte sa na servisné stredisko pre zákazníkov spoločnosti Samsung.
- Ak chcete výrobok presunúť, najprv od neho odpojte všetky káble, vrátane napájacieho kábla.
- Ak výrobok vydáva nezvyčajné zvuky, cítiť z neho zápach spáleniny alebo dym, okamžite odpojte napájací kábel a obráťte sa na servisné stredisko pre zákazníkov spoločnosti Samsung.
- Nedovoľte deťom, aby sa vešali na výrobok alebo vyliezali na jeho vrchnú časť.
 - Deti môžu utrpieť zranenie alebo závažnú ujmu.
- Ak výrobok spadne alebo sa poškodí jeho vonkajší obal, vypnite napájanie a odpojte napájací kábel. Potom sa obráťte sa na servisné stredisko pre zákazníkov spoločnosti Samsung.
 - Ďalšie používanie výrobku môže spôsobiť požiar alebo zásah elektrickým prúdom.
- Na výrobok neumiestňujte ťažké predmety ani predmety, ktoré by mohli lákať deti (hračky, sladkosti a pod.).
 - Výrobok alebo ťažké predmety môžu spadnúť a spôsobiť vážne poranenie, keď sa deti pokúšajú dosiahnuť na hračky alebo sladkosti.
- Počas výskytu bleskov alebo búrky vypnite výrobok a odpojte napájací kábel.
- Dajte pozor, aby na výrobok nespadli predmety alebo nebol vystavený nárazom.
- Výrobok nepremiestňujte ťahaním sa napájací kábel alebo iný kábel.
- V prípade zistenia úniku plynu sa nedotýkajte výrobku ani sieťovej zástrčky. Priestor taktiež okamžite vyvetrajte.
- Výrobok nezdvíhajte ani nepremiestňujte ťahaním za napájací kábel alebo iný kábel.
- V blízkosti výrobku sa nesmú nachádzať ani používať horľavé spreje ani zápalné látky.
- Zabezpečte, aby vetracie otvory neboli blokované obrusmi alebo závesmi.
 - Zvýšená vnútorná teplota môže spôsobiť požiar.
- Do výrobku (cez vetracie otvory alebo vstupno-výstupné konektory a pod.) nekladajte kovové predmety (paličky, mince, sponky a pod.) ani ľahko horľavé predmety (papier, zápalky a pod.).
 - Ak sa do výrobku dostala voda alebo iné cudzorodé látky, výrobok vypnite a odpojte napájací kábel. Potom sa obráťte sa na servisné stredisko pre zákazníkov spoločnosti Samsung.
- Na výrobok neumiestňujte predmety obsahujúce kvapaliny (vázy, nádoby, fľaše a pod.) ani kovové predmety.
 - Ak sa do výrobku dostala voda alebo iné cudzorodé látky, výrobok vypnite a odpojte napájací kábel. Potom sa obráťte sa na servisné stredisko pre zákazníkov spoločnosti Samsung.

Upozornenie

- Ponechanie obrazovky bez zmeny na statickej snímke dlhšiu dobu môže spôsobiť vypálenie zvyškového obrazu alebo vznik chybných pixelov.
 - Ak výrobok nebudete dlhšiu dobu používať, nastavte obrazovku do režimu úspory energie alebo nastavte šetrič obrazovky s pohyblivým obrazom.
- Ak neplánujete výrobok dlhšiu dobu používať (počas dovolenky a pod.), odpojte napájací kábel zo sieťovej zásuvky.
 - Nahromadený prach môže spolu s teplom spôsobiť požiar, zásah elektrickým prúdom alebo elektrický zvod.
- Výrobok používajte s odporúčaným rozlíšením a frekvenciou.
 - Môže dôjsť k zhoršeniu zraku.
- Adaptéry AC/DC neumiestňujte k sebe.
- Pred použitím odstráňte z adaptéra AC/DC plastový obal.
- Zabezpečte, aby sa do adaptéra AC/DC nedostala voda a aby nebol mokrý.
 - Môže dôjsť k zásahu elektrickým prúdom alebo požiaru.
 - Výrobok nepoužívajte vonku, kde by mohol byť vystavený pôsobeniu dažďa alebo snehu.
 - Dajte pozor, aby ste adaptér AC/DC nenamočili pri umývaní podlahy.
- Adaptér AC/DC neumiestňuje v blízkosti vykurovacích zariadení.
 - V opačnom prípade môže vzniknúť požiar.
- Adaptér AC/DC umiestnite na dobre vetrané miesto.
- Ak napájací adaptér AC/DC umiestnite s napájacím káblom otočeným nahor, mohla by sa doň dostať voda alebo iné cudzie látky a spôsobiť jeho poruchu.
Napájací adaptér AC/DC odkladajte na stôl alebo podlahu vo vodorovnej polohe.
- Výrobok nedržte hore nohami ani ho nepremiestňujte tak, že ho držíte za stojan.
 - Výrobok môže spadnúť a poškodiť sa alebo spôsobiť zranenie.
- Dlhodobé sledovanie obrazovky príliš zblízka môže spôsobiť zhoršenie zraku.
- V blízkosti výrobku nepoužívajte zvlhčovače ani kachle.
- Po každej hodine používania výrobku nechajte svoje oči na viac ako 5 minút oddýchnuť alebo sa pozerajte na vzdialené predmety.
- Ak bol výrobok dlhšiu dobu zapnutý, nedotýkajte sa obrazovky, pretože môže byť horúca.
- Malé súčasti príslušenstva uchovávajte mimo dosahu detí.
- Pri nastavovaní uhla produktu postupujte opatrne.
 - Môže dôjsť k privretiu a poraneniu rúk alebo prstov.
 - Nakláňanie výrobku v nadmernom uhle môže spôsobiť jeho pád a následné poranenie.
- Na výrobok neumiestňujte ťažké predmety.
 - Môže dôjsť k poruche výrobku alebo poraneniu osôb.
- Ak používate slúchadlá, nenastavujte príliš vysokú hlasitosť.
 - Ak budete mať zvuk príliš nahlas, môže to poškodiť váš sluch.

Čistenie

Na modeloch s vysokým leskom sa na povrchu môžu vytvoriť biele škvrny, ak sa v blízkosti používa ultrazvukový zvlhčovač.

— V prípade, že je potrebné vyčistiť vnútrojšok produktu, obráťte sa na stredisko zákazníckych služieb spoločnosti Samsung (za úkon vám bude naúčtovaný servisný poplatok).

Na obrazovku výrobku netlačte rukami ani inými predmetmi. Hrozí riziko poškodenia obrazovky.

— Pri čistení postupujte opatrne, pretože panel a vonkajší povrch pokročilých displejov LCD sa môžu ľahko poškríbať.

Pri čistení postupujte nasledovne.

- 1 Vypnite výrobok a počítač.
- 2 Odpojte napájací kábel od výrobku.
 - Napájací kábel držte za zástrčku a nedotýkajte sa kábla mokrými rukami. V opačnom prípade môže dôjsť k zásahu elektrickým prúdom.
- 3 Poutierajte výrobok čistou, mäkkou a suchou handričkou.
 - Namočte mäkkú handričku do vody, dobre ju vyžmýkajte a potom ňou utrite vonkajší povrch výrobku.
 - Na výrobok nepoužívajte čistiace prostriedky s obsahom alkoholu, rozpúšťadiel alebo povrchovo aktívnych látok.
 - Nestriekajte vodu alebo čistiaci prostriedok priamo na výrobok.
- 4 Po vyčistení pripojte k výrobku napájací kábel.
- 5 Zapnite výrobok a počítač.

Správna poloha pri používaní výrobku



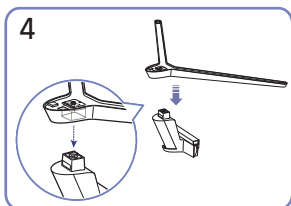
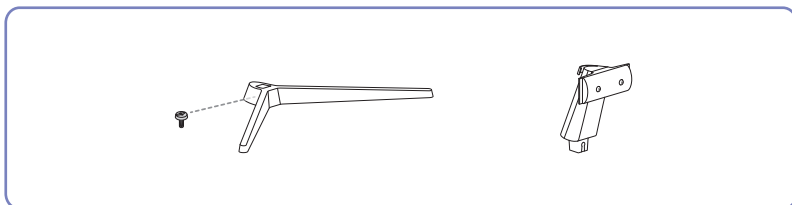
Výrobok používajte v správnej polohe podľa nasledujúceho opisu:

- Narovnajte chrbát.
- Vzdialenosť medzi očami a obrazovkou má byť 45 až 50 cm, pričom na obrazovku by ste sa mali pozerieť mierne smerom nadol.
- Oči sa majú nachádzať priamo pred obrazovkou.
- Uhol nastavte tak, aby sa od obrazovky neodrážalo svetlo.
- Predlaktie má byť kolmo voči hornej časti ruky a vodorovne so zadnou stranou ruky.
- Lakte majú byť približne v pravom uhle.
- Výšku výrobku nastavte tak, aby ste mohli mať kolená ohnuté v uhle minimálne 90 stupňov, päty položené na podlahe a ruky nižšie ako na úrovni srdca.
- Vykonávajte očné cvičenia alebo často žmurkajte, aby ste predišli únave očí.

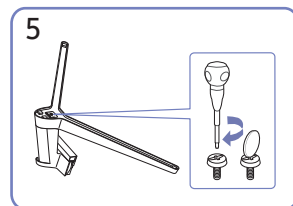
2. kapitola Prípravy

Inštalácia

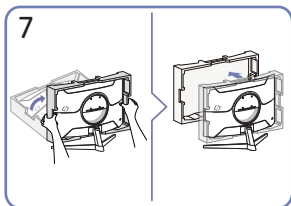
Upevnenie stojana



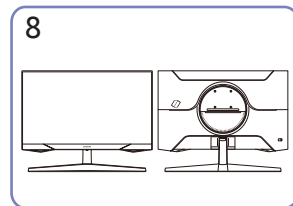
Nasadte podstavec stojana na krk stojana v smere znázornenom na obrázku. Skontrolujte, či je konektor stojanu pevne pripojený.



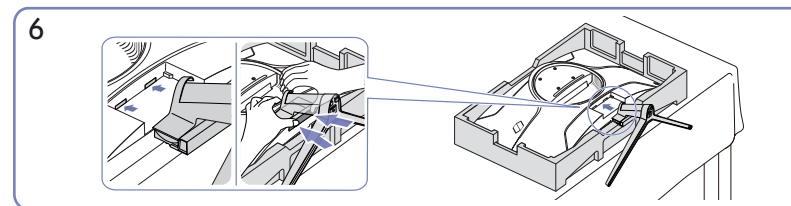
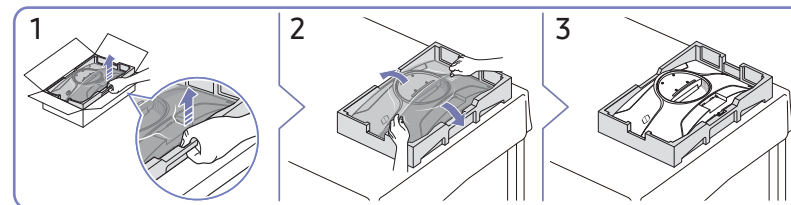
Úplne otočte pripájacou skrutkou na spodnej strane stojanu tak, aby sa úplne upevnila.



Postavte monitor a odstráňte z neho obal.



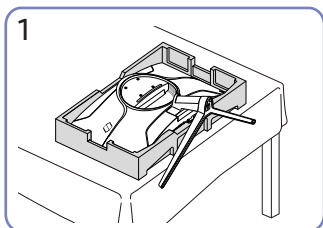
Zostavenie stojana je dokončené.



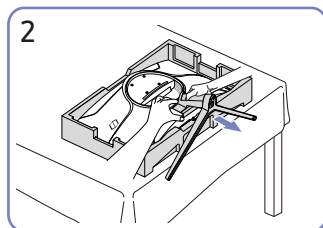
Uchopte zadnú časť výrobku tak, ako je to zobrazené na obrázku. Zatlačte zložený stojan do hlavnej časti tela v smere šípky tak, ako je to zobrazené na obrázku.

Odstránenie stojanu

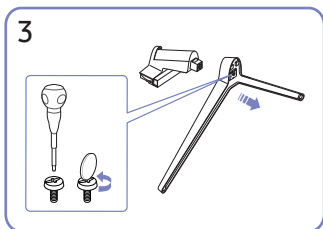
— Pred odmontovaním stojana z výrobku položte výrobok na rovný a stabilný povrch tak, aby obrazovka smerovala nadol.



1
Položte na podlahu ochranný polystyrén (podložku), ktorý je súčasťou balenia, a položte výrobok smerom nadol na polystyrén podľa znázornenia na obrázku. Ak polystyrén nie je k dispozícii, použite hrubú podložku na sedenie.

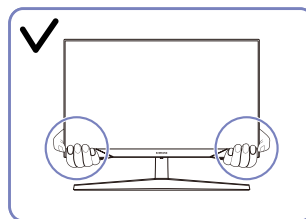


2
Pridržajte výrobok jednou rukou a druhou rukou potiahnite konektor stojana, aby sa stojan odpojil, ako je to zobrazené na obrázku.

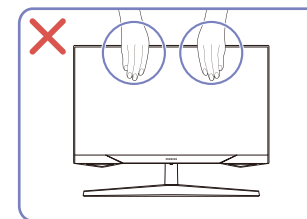


3
Konektor stojanu vyberte zo stojanu tak, že ho vytiahnete v smere šípky, ako je to zobrazené na obrázku.

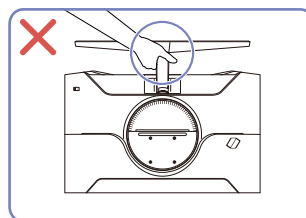
Upozornenia týkajúce sa premiestňovania výrobku



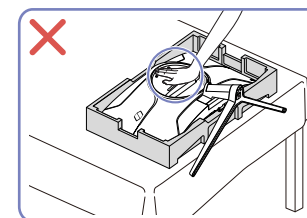
- Pri premiestňovaní držte výrobok za dolné rohy alebo okraje.



- Netlačte priamo na obrazovku.
- Pri premiestňovaní výrobku nedržte obrazovku.



- Produkt nedržte hore nohami len za stojan.

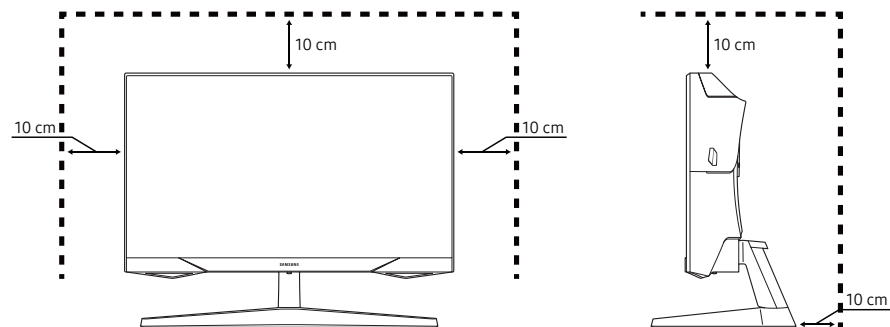


- Netlačte smerom nadol na výrobok. Hrozí riziko poškodenia výrobku.

Kontrola priestoru okolo výrobku

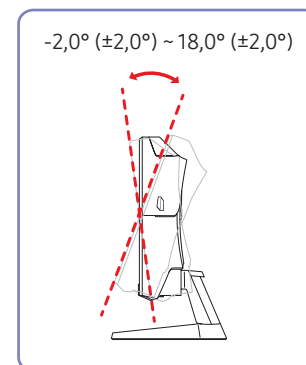
Pri umiestnení výrobku dbajte na to, aby mal dostatok priestoru na odvetrávanie. Zvýšenie vnútornej teploty môže spôsobiť požiar a poškodenie produktu. Pri inštalácii výrobku ponechajte okolo neho dostatok priestoru tak, ako je znázornené v nákrese.

Exteriér sa v závislosti od produktu môže odlišovať.



Nastavenie sklonu výrobku

Farba a tvar dielov sa môžu líšiť od uvedeného zobrazenia. Technické údaje sa môžu za účelom zlepšenia kvality meniť bez predchádzajúceho upozornenia.

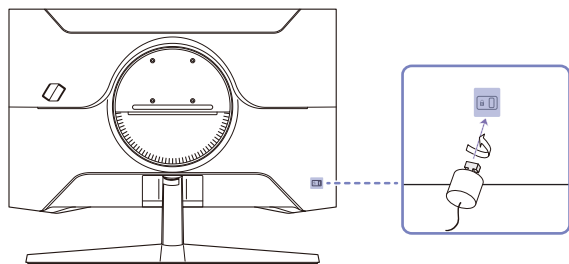


- Naklonenie výrobku môžete upraviť.
- Držte dolnú časť produktu a opatrne nastavte naklonenie.

Zámka proti odcudzeniu

- Zámka proti odcudzeniu vám umožňuje bezpečné používanie produktu aj na verejných miestach.
- Tvar uzamykacieho zariadenia a spôsob uzamknutia závisia od výrobcu. Podrobnosti nájdete v návode na použitie, ktorý ste dostali spolu s uzamykacím zariadením proti odcudzeniu.

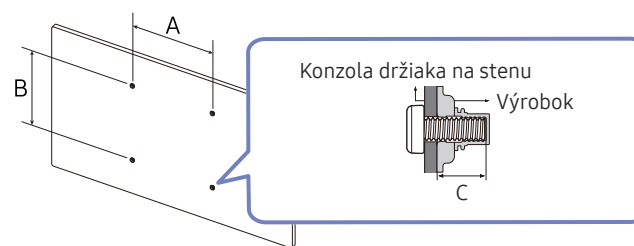
Uzamknutie uzamykacieho zariadenia proti odcudzeniu:



- 1 Kábel uzamykacieho zariadenia proti odcudzeniu pripevnite k ťažkému predmetu, ako napríklad k stolu.
- 2 Jeden koniec kábla prevlečte cez slučku na druhom konci.
- 3 Uzamykacie zariadenie vložte do zásuvky zámky proti odcudzeniu na zadnej strane produktu.
- 4 Uzamknite uzamykacie zariadenie.
 - Uzamykacie zariadenie proti odcudzeniu môžete zakúpiť samostatne.
 - Podrobnosti nájdete v návode na použitie, ktorý ste dostali spolu s uzamykacím zariadením proti odcudzeniu.
 - Uzamykacie zariadenia proti odcudzeniu môžete zakúpiť u predajcov elektroniky alebo on-line.

Špecifikácie súpravy držiaka na stenu (VESA)

- Držiak na stenu nainštalujte na pevnú stenu kolmú na podlahu. Pred upevnením držiaka na stenu na povrchy ako napr. sadrokartón sa obráťte na najbližšieho predajcu a získajte od neho ďalšie informácie. Pri inštalácii výrobku na šikmú stenu môže výrobok spadnúť a spôsobiť vážny úraz. Súpravy držiaka na stenu od spoločnosti Samsung obsahujú podrobnú inštaláciu príručky a všetky súčasti potrebné na zostavenie.
- Nepoužívajte skrutky, ktoré majú väčšiu než štandardnú dĺžku alebo nie sú v súlade s technickými údajmi pre skrutky podľa normy VESA. Príliš dlhé skrutky môžu spôsobiť poškodenie vo vnútri produktu.
- Pri inštalácii iného držiaka na stenu, než je tu uvedené, môžu nastať pri inštalácii problémy.
- V prípade držiakov na stenu, ktoré nie sú v súlade s technickými údajmi pre skrutky podľa normy VESA, sa dĺžka skrutiek môže líšiť v závislosti od technických údajov držiaka na stenu.
- Skrutky neťahajte príliš pevne. Mohlo by to spôsobiť poškodenie výrobku alebo jeho pád a možné poranenie. Spoločnosť Samsung nezodpovedá za takéto nehody.
- Spoločnosť Samsung nezodpovedá za poškodenie výrobku alebo poranenie osôb, ak bol použitý držiak na stenu, ktorý nezodpovedá norme VESA, prípadne neurčený držiak na stenu, alebo ak zákazník nedodrжал pokyny na inštaláciu výrobku.
- Výrobok neinštalujte so sklonom väčším ako 15 stupňov.
- V tabuľke nižšie sú uvedené štandardné rozmery súprav držiaka na stenu.

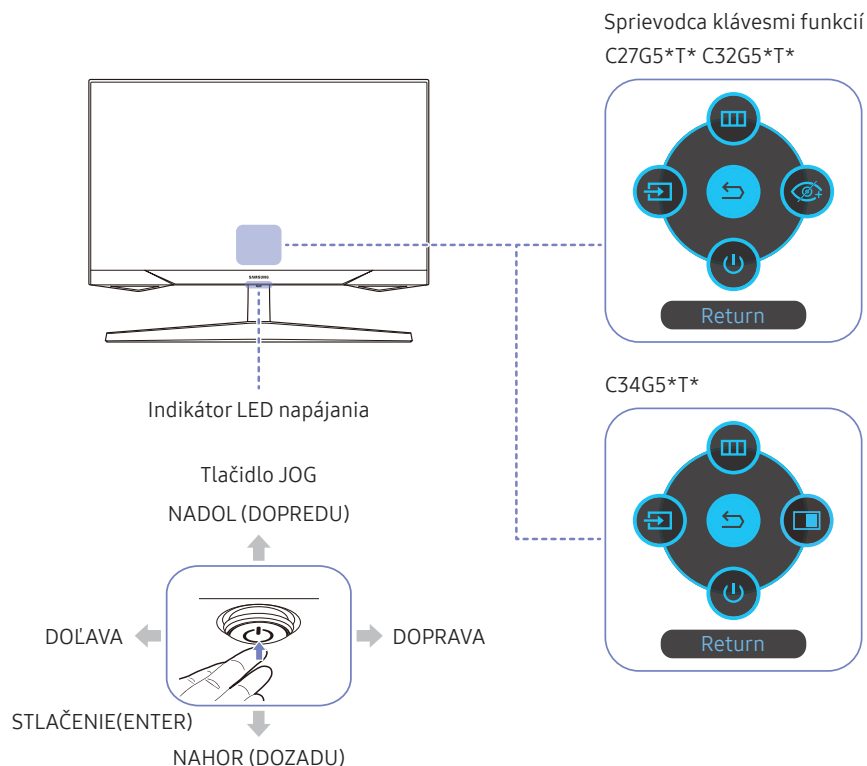


Názov modelu	Špecifikácie pre otvory skrutiek podľa normy VESA (A * B) v milimetroch	C	Štandardná skrutka	Množstvo
C27G5*T* / C32G5*T* / C34G5*T*	75,0 x 75,0	6,8 ~ 10,0 mm	M4	4 ks

- Súpravu držiaka na stenu neinštalujte, keď je výrobok zapnutý. Mohlo byť dôjsť k poraneniu v dôsledku zásahu elektrickým prúdom.

Ovládací panel

Farba a tvar dielov sa môžu líšiť od uvedeného zobrazenia. Technické údaje sa môžu za účelom zlepšenia kvality meniť bez predchádzajúceho upozornenia.



Diely	Popis
Tlačidlo JOG	Viacsmerové tlačidlo uľahčujúce navigáciu.
Indikátor LED napájania	Tento indikátor LED signalizuje stav napájania. Činnosť indikátora LED napájania môžete zapnúť alebo vypnúť na obrazovke ponuky. (Menu) → System → Power LED On)
Sprievodca klávesmi funkcií	Ak chcete použiť sprievodcu klávesmi funkcií, stlačte tlačidlo JOG, keď je obrazovka zapnutá. Keď sa na výrobku nezobrazuje ponuka OSD, tlačidlo JOG možno použiť nasledovne. Nahor : Zmena nastavení Brightness , Contrast a Sharpness . Nadol : Zmena nastavenia Volume . Doľava alebo doprava: Zmena nastavenia Source . STLAČENIE(ENTER): použije sa zvolená položka.
Source	Slúži na zmenu vstupného zdroja. Po zmene vstupného zdroja sa v ľavom hornom rohu obrazovky zobrazí správa.
Menu	Zobrazuje hlavnú ponuku na obrazovke.
Eye Saver Mode	Zapnutie Eye Saver Mode . Iba v prípade modelov C27G5*T* / C32G5*T*.
PBP	Zapnutie režimu PBP . Iba v prípade modelov C34G5*T*.
Power Off	Vypnutie výrobku.
Return	Opustenie stránky ponuky.

3. kapitola

Pripojenie a používanie zdrojového zariadenia

Pred pripojením výrobku si prečítajte ďalej uvedené informácie.

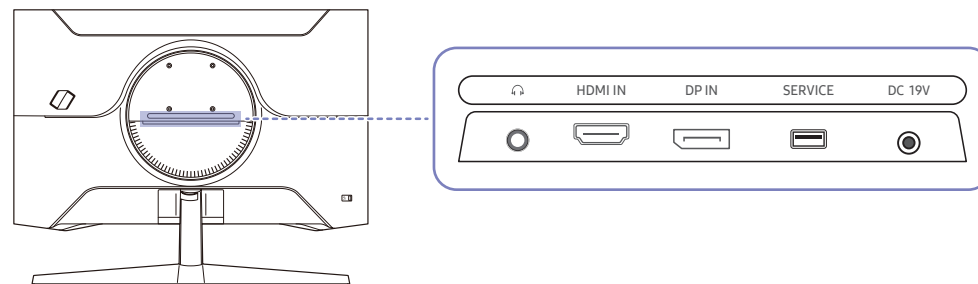
- 1 Pred pripojením výrobku skontroluje tvary oboch portov dodaných signálových káblov aj tvary a umiestnenia portov na výrobku a externom zariadení.
- 2 Pred pripojením výrobku odpojte napájacie káble od výrobku aj externého zariadenia, aby nedošlo k poškodeniu výrobku v dôsledku skratu alebo nadmerného prúdu.
- 3 Po správnom zapojení všetkých signálových káblov pripojte napájacie káble späť k výrobku a externému zariadeniu.
- 4 Po pripojení si nezabudnite prečítať návod na použitie a oboznámiť sa s funkciami výrobku, bezpečnostnými opatreniami a ďalšími informáciami potrebnými na správne používanie výrobku.

— Pripájacie diely sa môžu pri rôznych produktoch odlišovať.

— Porty na produkte sa môžu líšiť v závislosti on konkrétneho produktu.

Porty

— Funkcie, ktoré sú k dispozícii, sa môžu líšiť v závislosti od modelu výrobku. Farba a tvar dielov sa môžu líšiť od uvedeného zobrazenia. Technické údaje sa môžu za účelom zlepšenia kvality meniť bez predchádzajúceho upozornenia. Pozri informácie o príslušnom výrobku.



Port	Popis
	Slúži na pripojenie k výstupnému zvukovému zariadeniu, napríklad slúchadlám.
HDMI IN	Pripája sa k zdrojovému zariadeniu pomocou kábla HDMI alebo kábla HDMI-DVI.
DP IN	Slúži na pripojenie k počítaču prostredníctvom kábla DP.
SERVICE	Na vykonanie aktualizácie softvéru použite pamäťové zariadenie USB.
DC 19V	Pripája sa k adaptéru AC/DC.

Pripojenie a používanie počítača

Vyberte spôsob pripojenia, ktorý vyhovuje vášmu počítaču.

Pripojenie pomocou kábla HDMI



Pripojenie pomocou kábla HDMI-DVI



- Funkcia zvuku nie je podporovaná, ak je zdrojové zariadenie pripojené pomocou kábla HDMI-DVI.
- Pri použití kábla HDMI-DVI nemusí byť k dispozícii optimálne rozlíšenie.

Pripojenie pomocou kábla DP



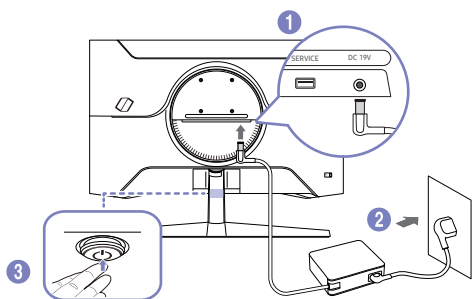
- Odporúča sa používať kábel DP kratší ako 1,5 m. Použitie kábla s dĺžkou presahujúcou 1,5 m môže mať vplyv na kvalitu obrazu.
- Použite kábel s certifikáciou VESA DP 1.2 alebo vyššou a príslušnú redukciu.

Pripojenie k slúchadlám



- Slúchadlá používajte pri zabezpečení prenosu zvuku pomocou kábla HDMI-HDMI alebo DP.
- Konektor slúchadiel podporuje len 3-vodičový typ TRS (so špičkou, medzikružkom a puzdrom).

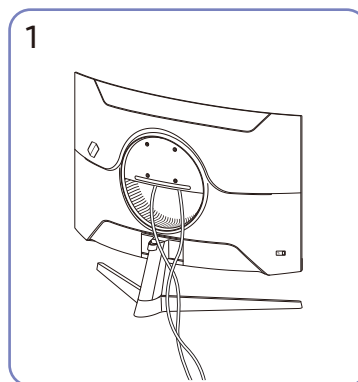
Pripojenie napájania



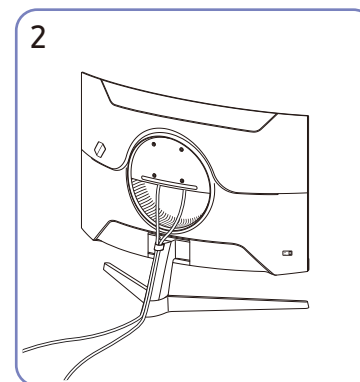
- 1 Napájací kábel pripojte k adaptéru AC/DC. Potom pripojte adaptér AC/DC k portu DC 19V na zadnej strane výrobku.
 - Menovitá spotreba elektrickej energie adaptérov sa líši v závislosti od modelu. Použite adaptér, ktorý spĺňa špecifikácie spotreby elektrickej energie modelu.
- 2 Ďalej zapojte napájací kábel do elektrickej zásuvky.
- 3 Výrobok zapnite stlačením tlačidla JOG v spodnej časti výrobku.

— Vstupné napätie sa automaticky prepína.

Manažment pripojených káblov



Pripojte príslušné káble.



Oba káble usporiadajte podľa znázornenia na obrázku tak, že ich umiestnite do držiaka na káble na stojane (KÁBLOVÝ DRŽIAK STOJANA). Zostavenie je dokončené.

Nastavenie optimálneho rozlíšenia

Pri prvom zapnutí výrobku po zakúpení sa zobrazí informačná správa o nastavení optimálneho rozlíšenia.

Nastavte jazyk v informačnej správe a zmeňte rozlíšenie na počítači na optimálne nastavenie.

- Ak nevyberiete optimálne rozlíšenie, správa sa na určený čas zobrazí najviac trikrát pri vypnutí a opätovnom zapnutí výrobku.
- Ak chcete nastaviť optimálne rozlíšenie počítača, pozrite si časť (Otázky a odpovede) → [Ako môžem zmeniť rozlíšenie?](#)
- Obnovovaciu frekvenciu môžete prispôsobiť rozlíšeniu obrazovky výberom nasledujúcich položiek v ponuke OSD **Game** → **Refresh Rate**.
- Ak chcete nastaviť maximálnu obnovovaciu frekvenciu, nastavte položku **FreeSync** na možnosť **On** alebo položku **Refresh Rate** na možnosť **144 Hz** (C27G5*T* / C32G5*T*), **165 Hz** (C34G5*T*).


Zoznam grafických kariet, ktoré podporujú formát HDR10

Formát HDR10 je k dispozícii iba v systémoch Windows 10 vybavených grafickými kartami podporujúcimi správu digitálnych práv Play Ready 3.0 (pre chránený obsah vo formáte HDR). Na prehrávanie formátu HDR10 použite nižšie uvedené grafické karty.

- NVIDIA GeForce 1000 series alebo novšia
 - AMD Radeon™ RX 400 series alebo novšia
 - Intel UHD Graphics 600 series alebo novšia
- Pre videokodeky HDR sa odporúča používať grafické karty podporujúce 10-bitové dekódovanie s hardvérovou akceleráciou.

4. Kapitola

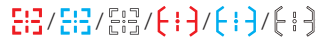
Menu

Spríevodca klávesmi funkcií → 

— Funkcie, ktoré sú k dispozícii, sa môžu líšiť v závislosti od modelu výrobu. Farba a tvar dielov sa môžu líšiť od uvedeného zobrazenia. Technické údaje sa môžu za účelom zlepšenia kvality meniť bez predchádzajúceho upozornenia.

Game

2.	3.	Popis
Refresh Rate		<p>Slúži na zmenu obnovovacej frekvencie obrazovky. Vyššia obnovovacia frekvencia môže znížiť namáhanie očí.</p> <ul style="list-style-type: none">• 60 Hz / 120 Hz / 144 Hz — Iba v prípade modelov C27G5*T* / C32G5*T*.• DisplayPort: 60 Hz / 100 Hz / 165 Hz HDMI: 60 Hz / 100 Hz — Iba v prípade modelov C34G5*T*. <p>— Táto ponuka nie je dostupná, ak je nastavená funkcia FreeSync.</p> <p>— V dôsledku zmeny nastavenia Refresh Rate môže v závislosti od grafickej karty počítača dôjsť k blikaniu obrazovky.</p> <p>— Funkcia je k dispozícii v počítači vybavenom grafickou kartou, ktorá umožňuje zmeniť obnovovaciu frekvenciu. Nie je k dispozícii v zariadeniach (napríklad zariadeniach AV) s pevnými obnovovacími frekvenciami. Ak sa táto funkcia použije, môže dôjsť k nesprávnej funkcii obrazovky.</p> <p>— Ak sa používa funkcia Refresh Rate a text zobrazený na obrazovke počítača vyzerá neostrý alebo sa nezobrazuje správne, problém možno vyriešiť zmenou rozlíšenia obrazovky počítača na odporúčané rozlíšenie.</p>

2.	3.	Popis
Black Equalizer		<p>Slúži na úpravu jasů tmavých oblastí.</p> <p>Čím viac sa hodnota blíži k 1, tým sú tmavé oblasti obrazovky jasnejšie, čo uľahčuje hľadanie nepriateľov pri hraní hier. Ak chcete, aby sa vám počas hrania hry ľahšie hľadali nepriatelia, nastavte nižšiu hodnotu.</p> <p>Čím viac sa hodnota blíži k 20, tým sú tmavé oblasti obrazovky tmavšie a zvyšuje sa kontrast.</p> <ul style="list-style-type: none"> – Táto ponuka nie je dostupná, ak je zapnutá funkcia Eye Saver Mode. – Táto ponuka nie je dostupná, ak je funkcia Picture Mode nastavená v režime Cinema. – Táto ponuka nie je dostupná, ak je zapnutá funkcia Dynamic Contrast. – Funkcia Black Equalizer sa aktivuje len pri určitom rozlíšení v režime AV, napríklad 720P pri 60Hz a 1080P pri 60Hz.
Response Time		<p>Umožňuje zrýchliť dobu odozvy panela, aby video pôsobilo živšie a prirodzenejšie.</p> <ul style="list-style-type: none"> – Ak nesledujete film ani nehrajete hru, funkciu Response Time je najvhodnejšie nastaviť na možnosť Standard alebo Faster. – Táto ponuka nie je dostupná, ak je nastavená funkcia FreeSync. – Keď je položka Picture Mode nastavená na možnosť Dynamic alebo keď je položka Eye Saver Mode nastavená na možnosť On, ponuka Fastest (MBR) sa deaktivuje. – Ponuka Fastest (MBR) je dostupná, len ak je položka Refresh Rate nastavená na 144 Hz (C27G5*T* / C32G5*T*), 165Hz (C34G5*T*).
FreeSync		<p>Technológia FreeSync predstavuje riešenie, ktoré eliminuje rozpad obrazu na obrazovke bez zvyčajného oneskorenia alebo latencie. Technológiu FreeSync možno použiť, ak používate grafickú kartu AMD s podporou riešenia FreeSync.</p> <p>Ďalšie informácie nájdete na stránke FreeSync (pre grafické karty AMD).</p>
Low Input Lag		<p>Minimalizuje oneskorenie pri rýchlych reakciách skrátením času spracovania videa.</p> <ul style="list-style-type: none"> – Táto ponuka nie je dostupná, ak je zapnutá funkcia FreeSync. – Táto ponuka nie je dostupná, keď je položka Refresh Rate nastavená na 120Hz / 144Hz (iba v prípade modelov C27G5*T* / C32G5*T*..). – Táto ponuka nie je dostupná, keď je položka Refresh Rate nastavená na hodnotu 60 Hz/100 Hz/165 Hz (iba model C34G5*T*.) (v režime DisplayPort). – Ak sa obnovovacia frekvencia počítača líši od nastavenia Refresh Rate na výrobku, funkcia nemusí byť podporovaná.
Virtual Aim Point		<ul style="list-style-type: none"> • Off: Položka Virtual Aim Point nie je dostupná, kým je vybraná možnosť Off. • : Vyberte preferovaný štýl zámerného bodu. • Reset Position: Polohu zámerného bodu obnovte na predvolenú.

2.

3.

Popis

Screen Size

Slúži na výber najvhodnejšej veľkosti a pomeru strán obrazovky.

— Táto ponuka nie je dostupná, ak je zapnutá funkcia **FreeSync**.

V režime **PC**

- **Auto**: Zobrazí obraz podľa pomeru strán vstupného zdroja.
- **Wide**: Zobrazí obraz na celej obrazovke bez ohľadu na pomer strán vstupného zdroja.
- **17" (4:3)**: Použije pomer strán 4:3 na 17-palcovej obrazovke. Obraz s odlišným pomerom strán sa nezobrazí.
- **19" (4:3)**: Použije pomer strán 4:3 na 19-palcovej obrazovke. Obraz s odlišným pomerom strán sa nezobrazí.
- **19" Wide (16:10)**: Použije pomer strán 16:10 na 19-palcovej obrazovke. Obraz s odlišným pomerom strán sa nezobrazí.
- **21.5" Wide (16:9)**: Použije pomer strán 16:9 na 21,5-palcovej obrazovke. Obraz s odlišným pomerom strán sa nezobrazí.
- **22" Wide (16:10)**: Použije pomer strán 16:10 na 22-palcovej obrazovke. Obraz s odlišným pomerom strán sa nezobrazí.
- **23" Wide (16:9)**: Použije pomer strán 16:9 na 23-palcovej obrazovke. Obraz s odlišným pomerom strán sa nezobrazí.
- **27" Wide (16:9)**: Použije pomer strán 16:9 na 27-palcovej obrazovke. Obraz s odlišným pomerom strán sa nezobrazí.

— Iba v prípade modelov C34G5*T*.

- **29" Wide (21:9)**: Použije pomer strán 21:9 na 29-palcovej obrazovke. Obraz s odlišným pomerom strán sa nezobrazí.

— Iba v prípade modelov C34G5*T*.

2.

3.

Popis

V režime **AV**

- **4:3**: Zobrazí obraz s pomerom strán 4:3. Vhodné pre video a štandardné vysielanie.
- **16:9**: Zobrazí obraz s pomerom strán 16:9.
- **21:9**: Zobrazí obraz s pomerom strán 21:9.

— Iba v prípade modelov C34G5*T*.

- **Screen Fit**: Zobrazí obraz s originálnym pomerom strán bez orezania.
- **17" (4:3)**: Použije pomer strán 4:3 na 17-palcovej obrazovke. Obraz s odlišným pomerom strán sa nezobrazí.
- **19" (4:3)**: Použije pomer strán 4:3 na 19-palcovej obrazovke. Obraz s odlišným pomerom strán sa nezobrazí.
- **19" Wide (16:10)**: Použije pomer strán 16:10 na 19-palcovej obrazovke. Obraz s odlišným pomerom strán sa nezobrazí.
- **21.5" Wide (16:9)**: Použije pomer strán 16:9 na 21,5-palcovej obrazovke. Obraz s odlišným pomerom strán sa nezobrazí.
- **22" Wide (16:10)**: Použije pomer strán 16:10 na 22-palcovej obrazovke. Obraz s odlišným pomerom strán sa nezobrazí.
- **23" Wide (16:9)**: Použije pomer strán 16:9 na 23-palcovej obrazovke. Obraz s odlišným pomerom strán sa nezobrazí.
- **27" Wide (16:9)**: Použije pomer strán 16:9 na 27-palcovej obrazovke. Obraz s odlišným pomerom strán sa nezobrazí.

— Iba v prípade modelov C34G5*T*.

- **29" Wide (21:9)**: Použije pomer strán 21:9 na 29-palcovej obrazovke. Obraz s odlišným pomerom strán sa nezobrazí.

— Iba v prípade modelov C34G5*T*.

— Funkcia nemusí byť podporovaná v závislosti od portov dodaných na produkte.

— Možnosť zmeniť položku **Screen Size** je k dispozícii, keď sú splnené nasledujúce podmienky.

— Vstupný zdroj je vo formáte 480p, 576p, 720p alebo 1080p a výrobok je schopný normálneho zobrazovania (nie každý model podporuje všetky uvedené signály.).

— Toto sa dá nastaviť iba vtedy, keď je externý vstup pripojený cez HDMI/DP a položka **PC/AV Mode** je nastavená na možnosť **AV**.

— Táto možnosť je k dispozícii, keď je funkcia **FreeSync** nastavená na možnosť **Off**.

Picture

2.

3.

Popis

Picture Mode

Táto ponuka umožňuje nastavenie optimálnej kvality obrazu vhodnej pre prostredie, v ktorom sa výrobok používa.

— Táto ponuka nie je dostupná, ak je zapnutá funkcia **Eye Saver Mode**.

— Režim **Picture Mode** je vypnutý v prípade, že je na vstupe signál HDR.

V režime **PC**

- **Custom**: prispôsobenie nastavení obrazovky.
- **FPS**: Zvýšenie jasu tmavých oblastí na obrazovkách hier FPS (First-Person Shooter). Tento režim zvyšuje viditeľnosť nepriateľov v hrách FPS (First-Person Shooter).
- **RTS**: Zvýšenie teploty farieb a kontrastného pomeru, aby sa zlepšila viditeľnosť obrazovky RTS (Real-Time Strategy) a minimapy.
- **RPG**: Tento režim je optimalizovaný pre 3D grafiku a komunikáciu pomocou rýchlych správ na obrazovke v hrách RPG (Role Playing Game).
- **AOS**: Zvýšením kontrastného pomeru získate kvalitu obrazu optimalizovanú pre hry AOS (Aeon Of Strife).
- **Cinema**: Umožňuje dosiahnuť jas a ostrosť obrazu monitora vhodnú na sledovanie videa a obsahu na diskoch DVD.
- **Dynamic Contrast**: Umožňuje dosiahnuť vyvážený jas prostredníctvom automatického nastavenia kontrastu.

V režime **AV**

Keď je externý vstup pripojený cez rozhranie HDMI/DP a položka **PC/AV Mode** je nastavená na možnosť **AV**, položka **Picture Mode** má štyri nastavenia obrazu (**Dynamic**, **Standard**, **Movie** a **Custom**), ktoré sú vopred nastavené od výroby. Môžete aktivovať nastavenie **Dynamic**, **Standard**, **Movie** alebo **Custom**. Ak zvolíte nastavenie **Custom**, automaticky sa vyvolajú vaše osobné nastavenia obrazu.

- **Dynamic**: Tento režim vyberte pre zobrazenie ostrejšieho obrazu, ako v režime **Standard**.
- **Standard**: Tento režim vyberte, keď je okolie svetlé.
- **Movie**: Tento režim vyberte, keď je okolie tmavé. Toto nastavenie šetrí energiu a znižuje únavu očí.
- **Custom**: Tento režim vyberte, keď chcete nastaviť obraz podľa vášho výberu.



— Funkcia **Picture Mode** sa aktivuje len pri určitom rozlíšení v režime **AV**, napríklad 720P pri 60 Hz a 1080P pri 60 Hz.

2.	3.	Popis
Brightness		<p>Nastavuje všeobecný jas obrazu. (Rozsah: 0~100)</p> <p>Vyššia hodnota spôsobí jasnejšie zobrazenie obrazu.</p> <p>— Táto ponuka nie je dostupná, ak je zapnutá funkcia Eye Saver Mode.</p>
Contrast		<p>Nastavte kontrast medzi objektmi a pozadím. (Rozsah: 0~100)</p> <p>Vyššia hodnota zvýši kontrast, aby sa tak objekty zobrazovali jasnejšie.</p> <p>— Táto ponuka nie je dostupná, ak je funkcia Picture Mode nastavená v režime Cinema alebo Dynamic Contrast.</p>
Sharpness		<p>Spôsobí, že obrysy objektov budú jasnejšie alebo rozmazanejšie. (Rozsah: 0~100)</p> <p>Vyššia hodnota zjasní obrysy objektov.</p> <p>— Táto ponuka nie je dostupná, ak je funkcia Picture Mode nastavená v režime Cinema alebo Dynamic Contrast.</p>
Color		<p>Je možné upraviť odtieň obrazovky.</p> <ul style="list-style-type: none"> • Color Tone: Vyberte farebný tón, ktorý vám pri sledovaní najlepšie vyhovuje. <ul style="list-style-type: none"> — Keď je externý vstup pripojený pomocou HDMI/DP a režim PC/AV Mode je nastavený na AV (720P pri 60Hz a 1080P pri 60Hz), položka Color Tone má štyri nastavenia farby teploty (Cool, Normal, Warm a Custom). • Red: Nastavenie úrovne sýtosti červenej farby. Hodnoty približujúce sa k hodnote 100 znamenajú vyššiu intenzitu farby. • Green: Nastavenie úrovne sýtosti zelenej farby. Hodnoty približujúce sa k hodnote 100 znamenajú vyššiu intenzitu farby. • Blue: Nastavenie úrovne sýtosti modrej farby. Hodnoty približujúce sa k hodnote 100 znamenajú vyššiu intenzitu farby. • Gamma: Nastavenie strednej úrovne svietivosti. <p>— Táto ponuka nie je dostupná, ak je zapnutá funkcia Eye Saver Mode.</p> <p>— Táto ponuka nie je dostupná, ak je funkcia Picture Mode nastavená v režime Cinema.</p> <p>— Táto ponuka nie je dostupná, ak je zapnutá funkcia Dynamic Contrast.</p>

2.	3.	Popis
Black Level		<p>Ak je DVD prehrávač alebo set-top-box pripojený k zariadeniu pomocou rozhrania HDMI, v závislosti od druhu pripojeného zdrojového zariadenia môže dôjsť k zníženiu kvality obrazu (degradácia kontrastu/farieb, úroveň čiernej atď.).</p> <p>V takomto prípade položku Black Level je možné použiť na nastavenie kvality obrazu.</p> <ul style="list-style-type: none"> • Normal: Vyberte tento režim, ak nedochádza k poklesu kontrastného pomeru. • Low: Vyberte tento režim, ak chcete znížiť úroveň čiernej a zvýšiť úroveň bielej, ak dochádza k poklesu kontrastu. <p>— Táto funkcia je dostupná len v režime HDMI.</p> <p>— Funkcia Black Level nemusí byť kompatibilná s niektorými zdrojovými zariadeniami.</p> <p>— Funkcia Black Level sa aktivuje len pri určitom rozlíšení v režime AV, napríklad 720P pri 60Hz a 1080P pri 60Hz.</p> <p>— Upravte položku Black Level, pretože kvalita obrazu sa môže líšiť v závislosti od externého zariadenia.</p>
Eye Saver Mode		<p>Slúži na nastavenie optimálnej kvality obrazu vhodnej na uvoľnenie očí.</p> <p>Certifikácia „Low Blue Light Content“ organizácie TÜV Rheinland sa vzťahuje na výrobky, ktoré spĺňajú požiadavky na nižšie úrovne modrého svetla. Keď je položka Eye Saver Mode nastavená na možnosť „On“, úroveň modrého svetla s vlnovou dĺžkou približne 400 nm sa zníži a dosiahne sa optimálna kvalita obrazu potrebná na uvoľnenie očí. Úroveň modrého svetla je zároveň nižšia než pri predvolených nastaveniach a bola testovaná organizáciou TÜV Rheinland a certifikovaná v súlade s požiadavkami štandardov „Low Blue Light Content“ organizácie TÜV Rheinland.</p>
Screen Adjustment		<ul style="list-style-type: none"> • H-Position: Umožňuje posun obrazovky doľava alebo doprava. • V-Position: Umožňuje posun obrazovky nahor alebo nadol. <p>— Táto možnosť je dostupná, len ak je položka PC/AV Mode nastavená na možnosť AV.</p> <p>— Táto ponuka je dostupná, len pokiaľ je položka Screen Fit v režime AV nastavená na hodnotu Screen Size. Keď sa do zariadenia privádza signál vo formáte 480P, 576P, 720P alebo 1080P v režime AV a výrobok je schopný normálneho zobrazovania, výberom položky Screen Fit nastavte horizontálnu a vertikálnu polohu v 0 – 6 úrovniach.</p>

PBP (Podporovaný model: C34G5*T*)

- Funkcie, ktoré sú k dispozícii, sa môžu líšiť v závislosti od modelu výrobu. Farba a tvar dielov sa môžu líšiť od uvedeného zobrazenia. Technické údaje sa môžu za účelom zlepšenia kvality meniť bez predchádzajúceho upozornenia.
- Ak sa používa funkcia **PBP** a text zobrazený na obrazovke počítača vyzerá neostrý alebo sa nezobrazuje správne, problém možno vyriešiť zmenou rozlíšenia obrazovky počítača na odporúčané rozlíšenie.
- Počas hrania hier nemeňte ľubovoľne nastavenie funkcie **PBP**. V opačnom prípade môžu niektoré herné aplikácie prestať reagovať a dôjde k chybám zobrazenia.

2.	3.	Popis
PBP mode		<p>Zapnutie alebo vypnutie režimu PBP.</p> <p>Ak v režime PBP neodosiela zdrojové zariadenie video signál vo vhodnom rozlíšení, môže v prípade zapnutia funkcie PBP dôjsť k zobrazeniu prázdnej obrazovky.</p> <ul style="list-style-type: none">— Výstup z rozlíšenia 4K zo zariadenia AV nie je podporovaný vtedy, keď je položka PBP mode nastavená na možnosť On.
Source		<p>Vyberte zdroj pre jednotlivé obrazovky.</p> <ul style="list-style-type: none">— Táto možnosť je dostupná, ak je položka PBP mode nastavená na možnosť On.
Sound Source		<p>Nastavte, pre ktorú obrazovku chcete počuť zvuk.</p> <ul style="list-style-type: none">•  — Táto možnosť je dostupná, ak je položka PBP mode nastavená na možnosť On.
Screen Ratio		<p>Nastavte pomer strán pre režim PBP.</p> <p>V režime PC</p> <ul style="list-style-type: none">• Auto: Zobrazí obraz podľa pomeru strán vstupného zdroja.• Wide: Zobrazí obraz na celej obrazovke bez ohľadu na pomer strán vstupného zdroja. <p>V režime AV</p> <ul style="list-style-type: none">• 4:3: Zobrazí obraz s pomerom strán 4:3. Vhodné pre video a štandardné vysielanie.• 16:9: Zobrazí obraz s pomerom strán 16:9.• Screen Fit: Zobrazí obraz s originálnym pomerom strán bez orezania. <ul style="list-style-type: none">— Funkcia nemusí byť podporovaná v závislosti od portov dodaných na produkte.— Možnosť zmeniť položku Screen Ratio je k dispozícii, keď sú splnené nasledujúce podmienky.<ul style="list-style-type: none">— Vstupný zdroj je vo formáte 480p, 576p, 720p alebo 1080p a výrobok je schopný normálneho zobrazovania (nie každý model podporuje všetky uvedené signály.).— Toto sa dá nastaviť iba vtedy, keď je externý vstup pripojený cez HDMI/DP a položka PC/AV Mode je nastavená na možnosť AV.— Táto možnosť je dostupná, keď je vypnutá funkcia FreeSync.— Táto možnosť je dostupná, ak je položka PBP mode nastavená na možnosť On.





2.	3.	Popis
Contrast		<p>Úprava úrovne kontrastu. Hodnoty bližšie k hodnote 100 znamenajú väčší kontrast medzi svetlými a tmavými oblasťami.</p> <ul style="list-style-type: none"> — Táto možnosť je dostupná, ak je položka PBP mode nastavená na možnosť On.

OnScreen Display

2.	3.	Popis
Language		<p>Nastavte jazyk ponuky.</p> <ul style="list-style-type: none"> — Zmena nastavenia jazyka sa použije len na zobrazenie ponuky na obrazovke. — Nepoužije sa na iné funkcie vášho počítača.
Display Time		<p>Ponuka OSD sa automaticky prestane zobrazovať, ak sa počas určitého času nepoužíva.</p> <p>Display Time je funkcia slúžiaca na nastavenie času, po uplynutí ktorého sa ponuka OSD prestane zobrazovať.</p>


System

2.	3.	Popis
Volume		<p>Pomocou ovládania DOLAVA/DOPRAVA tlačidla JOG upravte nastavenie Volume.</p> <ul style="list-style-type: none"> — Ak chcete aktivovať funkciu Mute, prejdite na ovládaciu obrazovku Volume a pomocou tlačidla JOG presuňte zvýraznenie nadol. — Ak chcete deaktivovať funkciu Mute, prejdite na ovládaciu obrazovku Volume a potom zvýšte alebo znížte nastavenie Volume.
Dynamic Brightness		<p>Môžete automaticky nastaviť jas, aby ste v daných podmienkach získali najlepší možný kontrast obrazovky.</p> <ul style="list-style-type: none"> — Táto ponuka nie je dostupná, ak je zapnutá funkcia Eye Saver Mode. — Ak je nastavená príliš nízka úroveň jasů, operácia nemusí fungovať správne.

2.	3.	Popis
Off Timer Plus	Off Timer	<ul style="list-style-type: none"> • Off Timer: Slúži na zapnutie režimu Off Timer. • Turn Off After: Časovač vypnutia možno nastaviť v rozsahu 1 až 23 hodín. Po určenom počte hodín sa výrobok automaticky vypne. <ul style="list-style-type: none"> – Táto možnosť je dostupná, len ak je položka Off Timer nastavená na možnosť On. <p>– Pri výrobkoch určených na trhy v niektorých oblastiach je funkcia Off Timer nastavená tak, aby sa automaticky aktivovala 4 hodiny po zapnutí výrobku. Je to tak v súlade s predpismi o spotrebe energie. Ak nechcete, aby sa časovač aktivoval, prejdite na položky  → System → Off Timer Plus a funkciu Off Timer prepnite do polohy Off.</p>
	Eco Timer	<ul style="list-style-type: none"> • Eco Timer: Slúži na zapnutie režimu Eco Timer. • Eco Off After: Funkciu Eco Off After možno nastaviť od 10 do 180 minút. Po uplynutí stanoveného času sa výrobok automaticky vypne. <ul style="list-style-type: none"> – Táto možnosť je dostupná, len ak je položka Eco Timer nastavená na možnosť On.
PC/AV Mode		<p>Nastavte položku PC/AV Mode na možnosť AV. Veľkosť obrazu sa zväčší.</p> <p>Táto možnosť je užitočná pri sledovaní filmu.</p> <p>– Podporované sú iba výrobky so zobrazovacou plochou formátu 16:9 alebo 16:10.</p> <p>– Ak je výrobok v režime HDMI, DisplayPort a na obrazovke sa zobrazuje hlásenie Check the cable connection and the settings of the source device., stlačením tlačidla JOG zobrazte obrazovku Sprievodca klávesmi funkcií a potom vyberte položky  → System → PC/AV Mode → HDMI, DisplayPort → PC alebo AV.</p>
DisplayPort Ver.		<p>Vyberte svoje rozhranie DisplayPort.</p> <p>– Nesprávne nastavenia môžu spôsobiť, že obrazovka zhasne. V takom prípade si overte špecifikácie zariadenia.</p> <p>– Ak sa na výrobku (v režime DisplayPort) zobrazuje hlásenie Check the cable connection and the settings of the source device., stlačením tlačidla JOG zobrazte obrazovku Sprievodca klávesmi funkcií a následne vyberte položky  → System → DisplayPort Ver. → 1.1 alebo 1.2↑ (C27G5*T* / C32G5*T*), 1.1 / 1.2 / 1.4 (C34G5*T*).</p> <p>– Pri nastavení položky DisplayPort Ver. na možnosť 1.1 nemôžu grafické karty pre obmedzenie šírky pásma protokolu DisplayPort 1.1 dosiahnuť skutočnú maximálnu výstupnú obnovovaciu frekvenciu na úrovni 120 Hz/144 Hz.</p> <p>– Ak sa v počítači nastavil režim BIOS a obrazovka systému BIOS sa nezobrazuje, prejdite na nasledujúce položky a následne vyberte režim.  → System → DisplayPort Ver. → 1.1 alebo 1.2↑ (C27G5*T* / C32G5*T*), 1.1 / 1.2 / 1.4 (C34G5*T*).</p>

2.	3.	Popis
Input Port Ver.		<p>Vyberte verziu rozhrania HDMI.</p> <ul style="list-style-type: none"> — V závislosti od jeho verzie sa môžu líšiť podporované zariadenia a rozlíšenie. — Pri zmene verzie môže obrazovka blikať. — Ak nastavíte položku HDMI Mode na možnosť 1.4, niektoré vysoké rozlíšenia nemusia byť podporované kvôli obmedzeniam šírky pásma protokolu HDMI 1.4. — V prípade nesprávneho nastavenia sa môže zobraziť prázdna obrazovka. V takom prípade si overte špecifikácie zariadenia. — Nastavte položku HDMI Mode na hodnotu 1.4 v prípade, že monitor je pripojený k zariadeniu HDMI a nezobrazuje obrazovku správne, zobrazuje prázdnu obrazovku alebo vôbec neprehráva zvuk.
Auto Source Switch		<p>Aktiváciou sa automaticky zobrazí nový pripojený zdroj.</p> <ul style="list-style-type: none"> — Táto funkcia nemusí byť podporovaná, závisí to od modelu alebo geografickej oblasti.
Key Repeat Time		<p>Ovláda rýchlosť reakcie tlačidla pri jeho stlačení.</p> <p>Vybrať možno položky Acceleration, 1 sec alebo 2 sec. Ak je vybraná položka No Repeat, pri stlačení tlačidlo zareaguje len raz.</p>
Power LED On		<p>Môžete nakonfigurovať nastavenia na zapnutie alebo vypnutie indikátora LED napájania, ktorý sa nachádza v dolnej časti výrobku.</p> <ul style="list-style-type: none"> • Working: Indikátor LED napájania svieti, keď je výrobok zapnutý. • Stand-by: Indikátor LED napájania svieti, keď je výrobok vypnutý.

Support

2.	3.	Popis
Self Diagnosis		<p>Tento test vykonajte, ak sa vyskytne problém s obrazom na monitore.</p> <ul style="list-style-type: none">— Počas samodiagnostiky nikdy nevypínajte napájanie ani nemeňte vstupný zdroj. Ak je to možné, pokúste sa testovanie neprerušovať.
Software Update		<p>Aktualizujte softvér pomocou súboru aktualizácie na zariadení USB.</p> <ol style="list-style-type: none">1 Uložte súbor aktualizácie (vo formáte .bin), ktorý ste prevzali z webovej lokality spoločnosti Samsung (http://www.samsung.com/sec), na pamäťové zariadenie USB.2 Zariadenie USB pripojte k portu SERVICE na monitore. Vyberte položku  → Support → Software Update.3 V aktualizácii pokračujte podľa pokynov na obrazovke.4 Keď sa príslušný výrobok po dokončení aktualizácie automaticky vypne a znovu zapne, výrobok následne vypnite.5 Odpojte napájací kábel z elektrickej zásuvky a po vypnutí výrobku ho znovu pripojte. <ul style="list-style-type: none">— Ak chcete vykonať aktualizáciu softvéru pomocou pamäťového zariadenia USB, najprv zariadenie naformátujte na formát FAT32.— Pri aktualizovaní sa uistite, že v koreňovom adresári je uložený iba jeden súbor BIN (.bin).— Ak sa zobrazí správa No update files found on your USB device. Please check your USB device and try again., dôvody môžu byť nasledovné:<ul style="list-style-type: none">— Pamäťové zariadenie USB nie je pripojené k portu SERVICE.— Súbory na pripojenom pamäťovom zariadení USB nie sú v kompatibilnom formáte.— V pripojenom pamäťovom zariadení USB sa nenachádzajú žiadne platné súbory aktualizácie. (V pamäťovom zariadení nie sú uložené žiadne súbory aktualizácie alebo sú názvy súborov nesprávne.)— Až do dokončenia aktualizácie výrobok nevypínajte. Počas priebehu aktualizácie sa snažte zabrániť akémukoľvek prerušeniu. Obvykle sa v prípade prerušenia aktualizácie vo výrobku obnoví predchádzajúca verzia.— Nejde o problém súvisiaci s monitorom, pretože obrazovka môže blikať na zeleno počas aktualizácie cez rozhranie USB s pripojeným konvertorom DVI-HDMI. Aktualizácia softvéru sa vykoná normálne. V súlade s tým počkajte, kým sa aktualizácia dokončí.
Information		<p>Prezrite si aktuálne informácie o softvéri. V závislosti od samotnej obrazovky monitora.</p>
Reset All		<p>Obnoví všetky nastavenia výrobku na predvolené hodnoty nastavené pri výrobe.</p>

5. kapitola

Inštalácia softvéru

Easy Setting Box



Funkcia Easy Setting Box umožňuje používateľom používať výrobok rozdelením na viacero častí.

Ak chcete nainštalovať najnovšiu verziu softvéru Easy Setting Box, prevezmite ju z webovej stránky spoločnosti Samsung (<http://www.samsung.com>).

- Softvér nemusí správne fungovať, ak po inštalácii nereštartujete počítač.
- Ikona Easy Setting Box sa nemusí objaviť v závislosti od systému počítača a technických parametrov výrobku.
- Ak sa nezobrazí ikona klávesovej skratky, stlačte tlačidlo F5.

Obmedzenia a problémy pri inštalácii programu

Inštalácia funkcie Easy Setting Box môže byť ovplyvnená grafickou kartou, základnou doskou a sieťovým prostredím.

Systémové požiadavky:

Operačný systém

- Windows 7 32Bit/64Bit
- Windows 8 32Bit/64Bit
- Windows 8.1 32Bit/64Bit
- Windows 10 32Bit/64Bit

Hardvér

- Pamäť najmenej 32 MB.
- Najmenej 60 MB voľného miesta na pevnom disku.

Inštalácia ovládača

Ak chcete nainštalovať najnovšiu verziu ovládača výrobku, prevezmite ju z webovej stránky spoločnosti Samsung (<http://www.samsung.com>).

- Optimálne rozlíšenie a frekvenciu môžete pre tento produkt nastaviť inštaláciou príslušných ovládačov pre tento produkt.

6. kapitola

Sprievodca riešením problémov

Čo je potrebné vykonať, skôr ako sa obrátite na servisné stredisko pre zákazníkov spoločnosti Samsung

— Pred zavolaním do strediska zákazníckych služieb spoločnosti Samsung otestujte váš produkt nasledovne. Ak problém pretrváva, kontaktujte stredisko zákazníckych služieb spoločnosti Samsung.

Diagnostika výrobku (problém s obrazovkou)

Ak nastane problém s obrazovkou monitora, pomocou [Self Diagnosis](#) skontrolujte, či monitor správne funguje.

Kontrola rozlíšenia a frekvencie

Ak je nastavené nepodporované rozlíšenie (pozrite si [Tabuľka štandardných signálových režimov](#)), na krátky čas sa môže zobrazit hlásenie **Not Optimum Mode** alebo sa obrazovka nemusí zobrazit správnym spôsobom.

— Zobrazované rozlíšenie sa môže líšiť v závislosti od nastavení počítačového systému a káblov.

Skontrolujte nasledovné.

Problém inštalácie (režim PC)

Obrazovka sa neustále zapína a vypína.

Skontrolujte, či je správne zapojený kábel medzi výrobkom a počítačom a či sú konektory pevne pripojené.

Keď sa kábel HDMI alebo HDMI-DVI pripojí k výrobku a k počítaču, na všetkých štyroch stranách obrazovky sa nachádzajú voľné miesta.

Voľné miesta na obrazovke nesúvisia s výrobkom.

Voľné miesta na obrazovke spôsobuje PC alebo grafická karta. Ak chcete problém vyriešiť, v nastaveniach rozhrania HDMI alebo DVI grafickej karty upravte veľkosť obrazovky.

Ak ponuka s nastaveniami grafickej karty neobsahuje žiadnu možnosť na upravenie veľkosti obrazovky, aktualizujte ovládač grafickej karty na najnovšiu verziu.

(Podrobnosti o spôsobe upravenia nastavení obrazovky získate od výrobcu grafickej karty alebo od výrobcu počítača.)

Problém obrazovky


Kontrolka LED napájania nesvieti. Obrazovka sa nezapne.

Skontrolujte, či je správne pripojený napájací kábel.

Ak nastane problém s obrazovkou monitora, pomocou [Self Diagnosis](#) skontrolujte, či monitor správne funguje.

Obrazovka sa zobrazí s hlásením „Check the cable connection and the settings of the source device.“.

Skontrolujte, či je kábel správne pripojený k výrobku.

Ak je monitor v režime **HDMI** alebo **DisplayPort** stlačením tlačidla JOG zobrazte obrazovku Sprievodca klávesmi funkcií a vyberte položky  → **System** → **PC/AV Mode** → **HDMI, DisplayPort** → **PC** alebo **AV**.

Not Optimum Mode sa zobrazí.

Táto správa sa zobrazí v prípade, ak signál z grafickej karty prekračuje maximálne rozlíšenie alebo frekvenciu pre tento výrobok.

Zmeňte maximálne rozlíšenie a frekvenciu tak, aby zodpovedala parametrom výrobku, podľa informácií v časti Tabuľka štandardných signálových režimov ([s.36](#)).

Obrazy na obrazovke vyzierajú skreslene.

Skontrolujte pripojenie kábla k produktu.

Obrazovka nie je jasná. Obrazovka je rozmazaná.

Odoberte všetko príslušenstvo (video predlžovací kábel a pod.) a pokus zopakujte.

Rozlíšenie a frekvenciu nastavte na odporúčanú úroveň.

Obrazovka sa zobrazuje nestabilne a kolísavo. Na obrazovke zostávajú tieň alebo televízni duchovia.

Skontrolujte, či je nastavené rozlíšenie a frekvencia PC v rozsahu rozlíšenia a frekvencie kompatibilnej s produktom. Ak je to potrebné, zmeňte nastavenia podľa tabuľky režimu štandardného signálu ([s.36](#)) uvedenej v tomto návode a podľa ponuky **Information** v produkte.

Obrazovka je príliš jasná. Obrazovka je príliš tmavá.

Nastavte položky **Brightness** a **Contrast**.

Farba obrazovky je nekonzistentná.

Zmeňte nastavenia položky **Color**.

Farby na obrazovke obsahujú tieň a sú skreslené.

Zmeňte nastavenia položky **Color**.

Biela nevyzerá skutočne bielo.

Zmeňte nastavenia položky **Color**.

Na obrazovke nie je žiadny obraz a kontrolka napájania LED bliká každú 0,5 až 1 sekundu.

Produkt je v režime úspory energie.

Na predchádzajúcu obrazovku sa vráťte stlačením ktoréhokoľvek klávesu na klávesnici alebo pohýbaním myši.

Text je neostrý.

Ak používate operačný systém Windows (napr. Windows 7, Windows 8, Windows 8.1 alebo Windows 10): Prejdite na položky **Ovládací panel** → **Písma** → **Upraviť text ClearType** a zmeňte nastavenie položky **Zapnúť technológiu ClearType**.

Prehrávanie videa nie je plynulé.

Prehrávanie veľkých súborov s videom vo vysokom rozlíšení nemusí byť plynulé. Dôvodom môže byť to, že prehrávač videa nie je optimalizovaný pre prostriedky počítača.

Skúste súbor prehrať v inom prehrávači videa.

Problém zvuku

Nepočuť žiadny zvuk.

Opätovne skontrolujte stav pripojeného zvukového kábla a podľa potreby upravte hlasitosť.

Skontrolujte hlasitosť.

Skontrolujte, či nie je nastavené stlmenie zvuku.

Hlasitosť je príliš nízka.

Nastavte hlasitosť.

Ak je hlasitosť stále nízka aj po jej nastavení na maximálnu úroveň, hlasitosť nastavte na zvukovej karte vášho počítača alebo v softvérovom programe.

Zobrazuje sa video, ale bez zvuku.

Zvuk nie je počuť, ak sa na pripojenie vstupného zariadenia používa kábel HDMI-DVI.

Pripojte zariadenie pomocou kábla HDMI alebo DP.

Problém zdrojového zariadenia

Počas zavádzania počítača počujete pípanie.

Ak počas štartu počítača znie pípanie, PC odneste do servisu.

Otázky a odpovede

— Ďalšie pokyny k nastaveniu nájdete v používateľskej príručke k počítaču alebo grafickej karte.

— Cesta k nastaveniam závisí od nainštalovaného operačného systému.

Ako môžem zmeniť frekvenciu?

Frekvenciu nastavte v grafickej karte.

- Windows 7: Vyberte položky Ovládací panel → Vzhľad a prispôsobenie → Obrazovka → Rozlíšenie obrazovky → Rozšírené nastavenie → Monitor a upravte položku Frekvencia obnovovania obrazovky v časti Nastavenie monitora.
- Windows 8(Windows 8.1): Vyberte položky Nastavenie → Ovládací panel → Vzhľad a prispôsobenie → Obrazovka → Rozlíšenie obrazovky → Rozšírené nastavenie → Monitor a upravte položku Frekvencia obnovovania v časti Nastavenie monitora.
- Windows 10: Vyberte položky Nastavenie → Systém → Obrazovka → Rozšírené nastavenia zobrazenia → Vlastnosti grafického adaptéra → Monitor a upravte položku Frekvencia obnovovania obrazovky v časti Nastavenie monitora.

Ako môžem zmeniť rozlíšenie?

- Windows 7: Prejdite na položky Ovládací panel → Vzhľad a prispôsobenie → Obrazovka → Rozlíšenie obrazovky → Upraviť rozlíšenie.
- Windows 8(Windows 8.1): Prejdite na položky Nastavenie → Ovládací panel → Vzhľad a prispôsobenie → Obrazovka → Upraviť rozlíšenie a rozlíšenie nastavte.
- Windows 10: Prejdite na položky Nastavenie → Systém → Obrazovka → Rozšírené nastavenia zobrazenia a rozlíšenie nastavte.

Ako nastavím režim úspory energie?

- Windows 7: Prejdite na položky Ovládací panel → Vzhľad a prispôsobenie → Prispôsobenie → Nastavenia šetriča obrazovky → Možnosti napájania alebo NASTAVENIE BIOSU na počítači.
 - Windows 8(Windows 8.1): Prejdite na položky Nastavenia → Ovládací panel → Vzhľad a prispôsobenie → Prispôsobíť → Nastavenia šetriča obrazovky → Možnosti napájania alebo NASTAVENIE BIOSU na počítači.
 - Windows 10: Prejdite na položky Nastavenie → Prispôsobenie → Uzamknutie obrazovky → Nastavenie časového limitu obrazovky → Napájanie a spánok alebo NASTAVENIE BIOSU na počítači.
-

7. Kapitola

Technické údaje

Všeobecné

Názov modelu	C27G5*T*	C32G5*T*	C34G5*T*
Veľkosť	Trieda 27 (26,9 palcov / 68,4 cm)	Trieda 32 (31,5 palcov / 80,0 cm)	Trieda 34 (34 palcov / 86,4 cm)
Oblasť zobrazenia	596,7 mm (H) x 335,6 mm (V)	697,3 mm (H) x 392,2 mm (V)	797,22 mm (H) x 333,72 mm (V)
Odstup pixlov	0,2331 mm (H) x 0,2331 mm (V)	0,2724 mm (H) x 0,2724 mm (V)	0,07725 mm (H) x 0,23175 mm (V)
Maximálne vzorkovanie	586 MHz	586 MHz	879,714 MHz
Prívod energie	AC100-240V~ 50/60Hz Na základe striedavého napätia adaptéra. Informácie o jednosmernom napätí produktu sú uvedené na štítku produktu.		
Signálové konektory	HDMI, DisplayPort		
Okolité podmienky	Prevádzka Teplota: 10 °C – 40 °C (50 °F – 104 °F) Vlhkosť: 10 % – 80 %, bez kondenzácie Skladovanie Teplota: -20 °C – 45 °C (-4 °F – 113 °F) Vlhkosť: 5 % – 95 %, bez kondenzácie		

- Plug-and-Play

Tento výrobok môžete nainštalovať a používať s akýmkoľvek systémom kompatibilným s funkciou Plug-and-Play. Dvojsmerná výmena dát medzi výrobkom a počítačovým systémom optimalizuje nastavenia výrobku. Inštalácia výrobku sa vykonáva automaticky. Ak si to ale želáte, inštaláčn  nastavenia môžete prisp sobit .

- Body panelu (pixely)

Kv li povahe v roby tohto produktu m z  byt  na paneli LCD jasnej i alebo tmav i pribli ne 1 pixel z milio na (1 ppm). Nem  to vplyv na v kon produktu.

- Vy  ie uvedenn  technick  údaje sa m z u za v  elom zlep enia kvality menit  bez predch dzaj ceho upozornenia.

- Podrobn  technick  údaje zariadenia n jdete na webovej lokalite spoločnosti Samsung.

- Ak potrebujete inform cie uvedenn  na energetickom  t tku tohto v robku v Eur pskej datab ze v robnkov s energetick m ozna enim, choďte na lokalitu https://eprel.ec.europa.eu/qr/***** kde ***** je registra n   islo EPREL produktu. Registra n   islo sa nach dza na typovom  t tku produktu.

Tabuľka štandardných signálových režimov

Názov modelu		C27G5*T* / C32G5*T*	C34G5*T*
Synchronizácia (špecifikácie pre PANEL)	Vertikálna frekvencia	48 ~ 144 Hz	60 ~ 165 Hz
Rozlíšenie	Optimálne rozlíšenie	2560 x 1440 pri 144 Hz	3440 x 1440 pri 100 Hz (HDMI)
	Maximálne rozlíšenie		3440 x 1440 pri 165 Hz (DisplayPort)

Ak sa signál, ktorý patrí medzi nasledujúce štandardné signálové režimy, prenáša z počítača, obrazovka sa nastaví automaticky. Ak signál vysielaný z počítača nepatrí medzi štandardné režimy signálov, obrazovka môže byť prázdna a kontrolka LED napájania bude svietiť. V takomto prípade nastavenia zmeňte podľa nasledovnej tabuľky a použite pritom používateľskú príručku grafickej karty.

C27G5*T* / C32G5*T*

Rozlíšenie	Horizontálna frekvencia (kHz)	Vertikálna frekvencia (Hz)	Vzorkovanie (MHz)	Synchronizačná polarita (H/V)	Port	
					HDMI IN	DP IN
IBM, 720 x 400	31,469	70,087	28,322	-/+	0	0
MAC, 640 x 480	35,000	66,667	30,240	-/-	0	0
MAC, 832 x 624	49,726	74,551	57,284	-/-	0	0
MAC, 1152 x 870	68,681	75,062	100,000	-/-	0	0
VESA, 640 x 480	31,469	59,940	25,175	-/-	0	0
VESA, 640 x 480	37,861	72,809	31,500	-/-	0	0
VESA, 640 x 480	37,500	75,000	31,500	-/-	0	0
VESA, 800 x 600	35,156	56,250	36,000	+/+	0	0
VESA, 800 x 600	37,879	60,317	40,000	+/+	0	0
VESA, 800 x 600	48,077	72,188	50,000	+/+	0	0
VESA, 800 x 600	46,875	75,000	49,500	+/+	0	0
VESA, 1024 x 768	48,363	60,004	65,000	-/-	0	0
VESA, 1024 x 768	56,476	70,069	75,000	-/-	0	0
VESA, 1024 x 768	60,023	75,029	78,750	+/+	0	0
VESA, 1152 x 864	67,500	75,000	108,000	+/+	0	0
VESA, 1280 x 720	45,000	60,000	74,250	+/+	0	0

Rozlíšenie	Horizontálna frekvencia (kHz)	Vertikálna frekvencia (Hz)	Vzorkovanie (MHz)	Synchronizačná polarita (H/V)	Port	
					HDMI IN	DP IN
VESA, 1280 x 800	49,702	59,810	83,500	-/+	0	0
VESA, 1280 x 1024	63,981	60,020	108,000	+/+	0	0
VESA, 1280 x 1024	79,976	75,025	135,000	+/+	0	0
VESA, 1440 x 900	55,935	59,887	106,500	-/+	0	0
VESA, 1600 x 900	60,000	60,000	108,000	+/+	0	0
VESA, 1680 x 1050	65,290	59,954	146,250	-/+	0	0
VESA, 1920 x 1080	67,500	60,000	148,500	+/+	0	0
VESA, 2560 x 1440	88,787	59,951	241,500	+/-	0	0
VESA, 2560 x 1440	150,919	99,946	410,500	+/-	0	0
VESA, 2560 x 1440	182,992	119,998	497,750	+/-	0	0
VESA, 2560 x 1440	222,192	144,000	586,586	+/-	0	0
Jedinečné vlastné časovanie, 2560 x 1440	222,192	144,000	596,807	+/-	0	-

C34G5*T*

Rozlíšenie	Horizontálna frekvencia (kHz)	Vertikálna frekvencia (Hz)	Vzorkovanie (MHz)	Synchronizačná polarita (H/V)	Port	
					HDMI IN	DP IN
IBM, 720 x 400	31,469	70,087	28,322	-/+	0	0
MAC, 640 x 480	35,000	66,667	30,240	-/-	0	0
MAC, 832 x 624	49,726	74,551	57,284	-/-	0	0
MAC, 1152 x 870	68,681	75,062	100,000	-/-	0	0
VESA, 640 x 480	31,469	59,940	25,175	-/-	0	0
VESA, 640 x 480	37,861	72,809	31,500	-/-	0	0
VESA, 640 x 480	37,500	75,000	31,500	-/-	0	0
VESA, 800 x 600	35,156	56,250	36,000	+/+	0	0
VESA, 800 x 600	37,879	60,317	40,000	+/+	0	0

Rozlíšenie	Horizontálna frekvencia (kHz)	Vertikálna frekvencia (Hz)	Vzorkovanie (MHz)	Synchronizačná polarita (H/V)	Port	
					HDMI IN	DP IN
VESA, 800 x 600	48,077	72,188	50,000	+/+	0	0
VESA, 800 x 600	46,875	75,000	49,500	+/+	0	0
VESA, 1024 x 768	48,363	60,004	65,000	-/-	0	0
VESA, 1024 x 768	56,476	70,069	75,000	-/-	0	0
VESA, 1024 x 768	60,023	75,029	78,750	+/+	0	0
VESA, 1152 x 864	67,500	75,000	108,000	+/+	0	0
VESA, 1280 x 720	45,000	60,000	74,250	+/+	0	0
VESA, 1280 x 800	49,702	59,810	83,500	-/+	0	0
VESA, 1280 x 1024	63,981	60,020	108,000	+/+	0	0
VESA, 1280 x 1024	79,976	75,025	135,000	+/+	0	0
VESA, 1440 x 900	55,935	59,887	106,500	-/+	0	0
VESA, 1600 x 900	60,000	60,000	108,000	+/+	0	0
VESA, 1680 x 1050	65,290	59,954	146,250	-/+	0	0
VESA, 1920 x 1080	67,500	60,000	148,500	+/+	0	0
VESA, 2560 x 1440	88,787	59,951	241,500	+/-	0	0
VESA, 2560 x 1440	150,919	99,946	410,500	+/-	0	0
VESA, 2560 x 1440	182,992	119,998	497,750	+/-	-	0
VESA, 3440 x 1440	87,500	59,973	315,000	+/-	0	0
VESA, 3440 x 1440	150,972	99,982	543,500	+/-	0	0
VESA, 3440 x 1440	244,365	165,000	879,714	+/-	-	0

— Horizontálna frekvencia

Čas potrebný na naskenovanie jedného riadku z ľavej po pravú stranu obrazovky sa nazýva horizontálny cyklus. Prevrátená hodnota horizontálneho cyklu sa nazýva horizontálna frekvencia. Horizontálna frekvencia sa meria v kHz.

— Vertikálna frekvencia

Opakovaním rovnakých snímok mnohokrát za sekundu je možné zobrazenie prirodzeného obrazu. Frekvencia opakovania sa označuje ako „vertikálna frekvencia“ alebo „obnovacia frekvencia“ a vyjadruje sa v hertzoch (Hz).

— Tento produkt môžete pre každú veľkosť obrazovky nastaviť kvôli vlastnostiam panelu len na jedno rozlíšenie, aby sa tak dosiahla optimálna kvalita obrazu. Používanie iného ako stanoveného rozlíšenia zníži kvalitu obrazu. Ak tomu chcete zabrániť, odporúčame vám vybrať optimálne rozlíšenie stanovené pre váš výrobok.

8. kapitola

Príloha

Zodpovednosť za platené služby (náklady vzniknuté zákazníkom)

— V prípade žiadosti o službu môžeme aj napriek platnej záruke spoplatniť návštevu servisného technika v nasledujúcich prípadoch.

Nejde o poruchu výrobu

Čistenie výrobku, úpravy, vysvetlenie, reinstalácia a pod.

- Ak požiadate servisného technika o poskytnutie pokynov na používanie výrobku alebo keď servisný technik iba nastaví možnosti bez rozobratia výrobku.
- Ak je porucha spôsobená vonkajšími environmentálnymi faktormi (internet, anténa, káblový signál atď.).
- Ak je výrobok reinstalovaný alebo sú zariadenia dodatočne zapájané po prvej inštalácii po zakúpení výrobku.
- Ak ide o reinstaláciu výrobku pri presune na nové miesto alebo sťahovaní do iného domu.
- Ak zákazník požiadava o pokyny k tomu, ako používať výrobok inej spoločnosti.
- Ak zákazník žiada informácie o používaní siete alebo programu inej spoločnosti.
- Ak zákazník žiada inštaláciu softvéru k výrobku.
- Ak servisný technik odstráni/vyčistí prach alebo cudzie predmety z vnútra výrobku.
- Ak zákazník žiada dodatočnú inštaláciu po zakúpení výrobku cez zásielkovú službu alebo internet.

Porucha výrobu spôsobená chybou zákazníka

Porucha výrobu spôsobená nesprávnym zaobchádzaním alebo opravou zákazníkom.

Ak je porucha výrobu spôsobená:

- vonkajším nárazom alebo pádom na zem,
- používaním spotrebného materiálu alebo samostatne predávaných produktov nešpecifikovaných spoločnosťou Samsung,
- opravou vykonanou osobou, ktorá nie je technikom zmluvne viazanej servisnej spoločnosti ani partnerom spoločnosti Samsung Electronics Co., Ltd.,
- modifikáciou alebo opravou výrobku zákazníkom,
- jeho používaním s nesprávnym elektrickým napätím alebo neautorizovanými elektrickými prípojkami,
- nedodržaním výstrah a upozornení v používateľskej príručke.

Iné

- Ak sa výrobok pokazí v dôsledku prírodnej katastrofy. (zásah blesku, požiar, zemetrasenie, povodeň a pod.)
- Ak je spotrebovaný všetok spotrebný materiál. (batéria, toner, žiarivky, hlava, menič el. prúdu, žiarovka, filter, páska atď.)

— Ak zákazník požaduje servisný zásah v prípade, kedy výrobok nevykazuje žiadnu poruchu, môže byť účtovaný servisný poplatok. Prečítajte si preto najprv Príručku pre používateľa.

FreeSync (pre grafické karty AMD)

Technológia **FreeSync** predstavuje riešenie, ktoré eliminuje rozpad obrazu na obrazovke bez zvyčajného oneskorenia alebo latencie.

Táto funkcia eliminuje rozpad a oneskorenie obrazu na obrazovke počas hrania hier. Získate lepší zážitok z hrania.

Zobrazené položky ponuky **FreeSync** na monitore sa môžu líšiť v závislosti od modelu monitora a kompatibility s grafickou kartou AMD.

- **Off**: Vypne funkciu **FreeSync**.
- **On**: Pri grafických kartách AMD slúži na zapnutie funkcie **FreeSync**. Pri hraní niektorých hier sa môže vyskytnúť občasné blikanie.

Použite optimálne rozlíšenie pri používaní funkcie **FreeSync**.

Spôsob nastavenia obnovovacej frekvencie nájdete v časti **Otázky a odpovede** → **Ako môžem zmeniť frekvenciu?**

— Funkcia **FreeSync** je zapnutá len v režime **HDMI** alebo **DisplayPort**.

— **HDMI**: Iba v prípade modelov C27G5*T* / C32G5*T*.

Pri používaní funkcie **FreeSync** používajte kábel HDMI/DP dodaný výrobcom.

— Ak sa používa funkcia **FreeSync** a text zobrazený na obrazovke počítača vyzerá neostrý alebo sa nezobrazuje správne, problém možno vyriešiť zmenou rozlíšenia obrazovky počítača na odporúčané rozlíšenie.

— Ak je položka **DisplayPort Ver.** nastavená na hodnotu **1.1**, režim **FreeSync** je vypnutý.

Ak sa funkcia **FreeSync** používa počas hrania hry, môžu sa vyskytnúť tieto prejavy:

- V závislosti od typu grafickej karty, nastavení možností hry alebo prehrávaného videa môže obrazovka blikať. Vyskúšajte tieto postupy: znížte hodnoty nastavení v hre, zmeňte aktuálny režim funkcie **FreeSync** na možnosť **Off** alebo prejdite na webovú lokalitu spoločnosti AMD, skontrolujte verziu ovládača grafickej karty a vykonajte jeho aktualizáciu na najnovšiu verziu.
- Keď sa používa funkcia **FreeSync**, obrazovka môže blikať v dôsledku zmien výstupnej frekvencie grafickej karty.
- V závislosti od rozlíšenia môže počas hry kolísat rýchlosť odozvy. Pri vyššom rozlíšení sa rýchlosť odozvy vo všeobecnosti znižuje.
- Kvalita zvuku monitora sa môže znížiť.

— Ak sa pri používaní tejto funkcie vyskytnú akékoľvek problémy, obráťte sa na servisné stredisko spoločnosti Samsung.

— Keď je funkcia nastavená na možnosť **On** a zmeníte rozlíšenie obrazovky, grafická karta môže spôsobiť chvíľkové zhasnutie obrazovky. Nastavte položku **FreeSync** na možnosť **Off** a zmeňte rozlíšenie.

— Táto funkcia nie je k dispozícii v zariadeniach (napríklad zariadeniach AV), ktoré nemajú grafickú kartu od spoločnosti AMD. Ak sa táto funkcia použije, môže dôjsť k nesprávnej funkcii obrazovky.

Modely v zozname grafických kariet s podporou funkcie FreeSync

Funkciu **FreeSync** možno používať len s určitými modelmi grafických kariet AMD. Podporované grafické karty nájdete v nasledujúcom zozname:

Je potrebné nainštalovať najnovšie oficiálne ovládače grafických kariet od spoločnosti AMD, ktoré podporujú funkciu **FreeSync**.

— Informácie o ďalších modeloch grafických kariet AMD, ktoré podporujú funkciu **FreeSync**, nájdete na oficiálnej webovej lokalite spoločnosti AMD.

— Vyberte možnosť **FreeSync Off**, ak používate grafickú kartu od iného výrobcu.

— Pri použití funkcie **FreeSync** prostredníctvom kábla HDMI môže dôjsť k zlyhaniu funkcie v dôsledku obmedzenia šírky pásma na niektorých grafických kartách AMD.

- Radeon™ RX Vega series
- Radeon™ RX 500 series
- Radeon™ RX 400 series
- Radeon™ R9/R7 300 series (okrem modelov R9 370/X, R7 370/X, R7 265)
- Radeon™ Pro Duo (2016 edition)
- Radeon™ R9 Nano series
- Radeon™ R9 Fury series
- Radeon™ R9/R7 200 series (okrem modelov R9 270/X, R9 280/X)

WEEE

Správna likvidácia tohoto výrobku (Elektrotechnický a elektronický odpad)



(Platí v krajinách so zavedeným separovaným zberom)

Toto označenie na výrobku, príslušenstve alebo v sprievodnej brožúre hovorí, že po skončení životnosti by produkt ani jeho elektronické príslušenstvo (napr. nabíjačka, náhlavná súprava, USB kábel) nemali byť likvidované s ostatným domovým odpadom. Prípadnému poškodeniu životného prostredia alebo ľudského zdravia môžete predísť tým, že budete tieto výrobky oddeľovať od ostatného odpadu a vrátite ich na recykláciu.

Používatelia v domácnostiach by pre podrobné informácie, ako ekologicky bezpečne naložiť s týmito výrobkami, mali kontaktovať buď predajcu, ktorý im ich predal, alebo príslušný úrad v mieste ich bydliska.

Priemyselní používatelia by mali kontaktovať svojho dodávateľa a preveriť si podmienky kúpnej zmluvy. Tento výrobok a ani jeho elektronické príslušenstvo by nemali byť likvidované spolu s ostatným priemyselným odpadom.