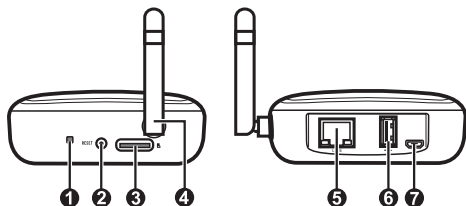


# Používání rozbočovače a snímačů

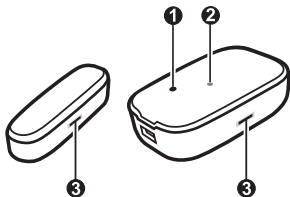
## Popis přístroje

Rozbočovač G10



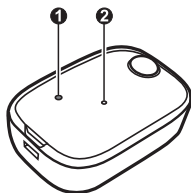
- 1 Indikátor LED
- 2 Tlačítko RESET
- 3 Slot na kartu SD
- 4 Anténa
- 5 Konektor RJ-45
- 6 Port USB
- 7 Konektor Micro-USB

Dveřní/okenní snímač R12



- 1 Párovací tlačítko
- 2 Indikátor LED
- 3 Citlivé body

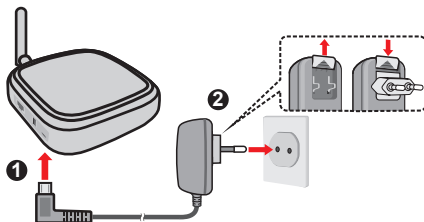
Snímač pohybu R14



- 1 Párovací tlačítko
- 2 Indikátor LED

## Zapnutí přístroje

Připojte kabel domácí nabíječky ke konektoru Micro-USB na rozbočovači (1) a síťovou nabíječku k elektrické zásuvce. Po připojení ke zdroji napájení se rozbočovač automaticky zapne (2).



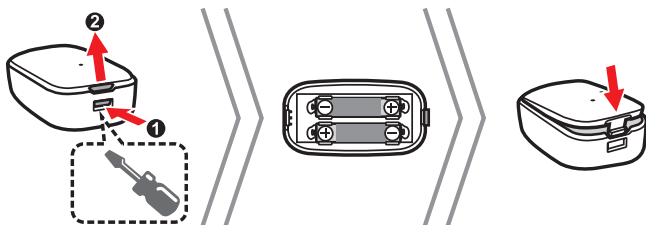
Indikátor LED ukazuje stav systému:

Stav	Popis
Svíí červeně	Přístroj je zapnutý.
Bliká červeně a zeleně	Přístroj vstupuje do režimu přístupového bodu.
Svíí zeleně	Přístroj se úspěšně připojil k bezdrátové síti.

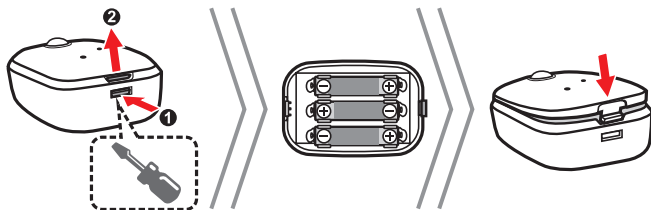
## Nastavení senzoru

1. Otevřete kryt senzoru.
2. Do přihrádky ve snímači vložte baterie AAA.
3. Nasadte kryt zpět.

Dveřní/okenní snímač R12

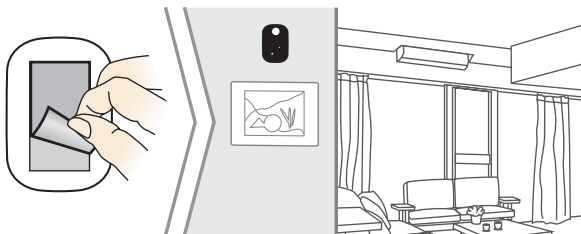
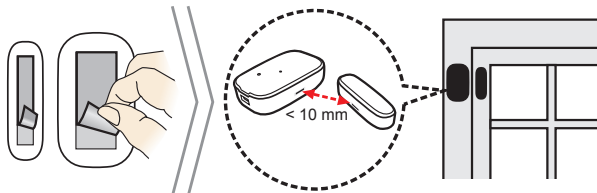


Snímač pohybu R14



4. Senzor lze nainstalovat na různá místa. Stačí „sloupnout a přiložit“. Podle pokynů nainstalujte senzor na požadované místo.

Při instalaci dveřního/okenního snímače zajistěte, aby byly snímací body řádně zarovnaný. Vzdálenost mezi dvěma body nesmí být méně než 10 mm.



### Poznámka:

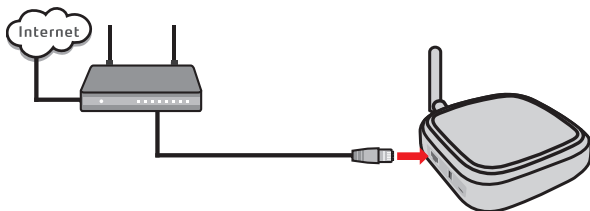
- Nedoporučujeme používat s přístrojem manganové/Ni-Cd/Ni-MH baterie.
- Při vkládání baterií ověřte polaritu ( ⊕ ⊖ ).
- Aplikace MioSMART vás upozorní na nízký stav baterie snímače. Po upozornění ihned vyměňte baterie.
- Používejte pouze správný typ baterie.
- Baterie nezahřívejte, neotevírejte, neperforujte, nedemontujte ani nevhazujte do ohně.
- Baterie zlikvidujte podle místních a státních předpisů pro likvidaci.
- Baterie vyjměte, pokud jsou opotřebované nebo před dlouhodobějším uložením zařízení.

## Správa prostřednictvím aplikace MioSMART

### Připojení k síti

Zapněte rozbočovač a připojte jej k síti prostřednictvím aplikace MioSMART, s použitím drátového režimu nebo bezdrátového režimu.

- Drátový režim: Připojte rozbočovač ke směrovači/přepínači pomocí dodaného ethernetového kabelu.



- **Bezdrátový režim:** Rozbočovač automaticky vyhledá bezdrátovou síť pro připojení.






**Poznámka:** Nepřipojujte ethernetový kabel, chcete-li připojit rozbočovač prostřednictvím bezdrátového režimu.


Podle následujících pokynů připojte rozbočovač k vaší bezdrátové síti.

1. Spustíte aplikaci MioSMART, přihlaste se do systému a potom klepněte na tlačítko **Smart Home**.
2. Po vyzvání oskenujte pomocí vašeho mobilního přístroje kód QR, který se nachází na spodní straně zařízení.

**Poznámka:** Pokud nemůžete oskenovat kód QR, klepněte na **Nelze použít kód QR?** a ručně zadejte požadované údaje, mimo jiné:

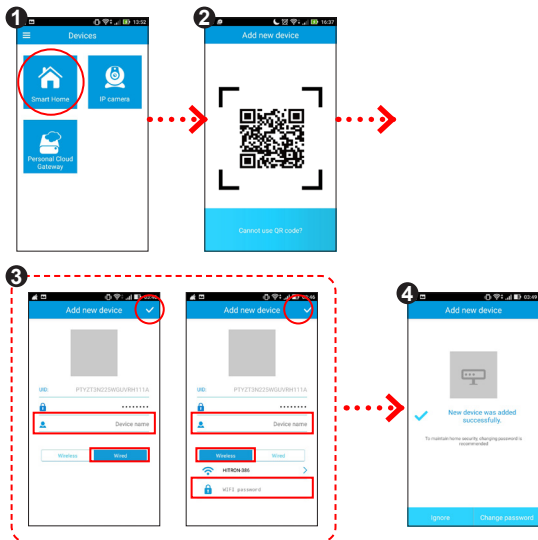
- **UID:** Zadejte 20 číselný UID zobrazený pod QR kódem.
- **Heslo zařízení:** Zadejte heslo „miosmart“ (výchozí; rozlišuje velká a malá písmena).
- **Název zařízení:** Zadejte název zařízení pro jeho identifikaci.
- V části  zadejte SSID zařízení (MioSMART-#####), který je zobrazen na obrazovce nastavení WIFI vašeho mobilního zařízení.
- V části  vyberte bezdrátovou síť, ke které chcete zařízení připojit.
- V části  zadejte heslo vaší bezdrátové sítě.

3. Drátový režim: Vyberte možnost **S kabelem** a potom zadejte název přístroje (pro identifikaci).

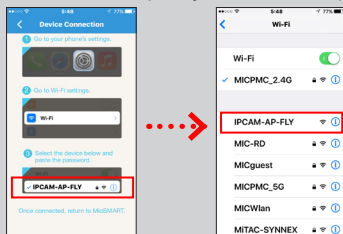
Bezdrátový režim: Vyberte možnost **Bezdrátová** a potom zadejte název přístroje (pro identifikaci) a heslo vaší bezdrátové sítě. Po dokončení klepněte na tlačítko .

4. Počkejte, dokud se nezobrazí zpráva o tom, že rozbočovač byl úspěšně přidán.

**Z bezpečnostních důvodů důrazně doporučujeme změnit výchozí heslo zařízení.** Chcete-li heslo změnit, klepněte na **Změnit heslo** a změňte heslo kamery.






**Poznámka:** Uživatelům přístrojů s operačním systémem iOS se během přidávání zařízení prostřednictvím bezdrátového režimu zobrazí místní okno s oznámení. Na vyzvání připojte síť WiFi vašeho mobilního přístroje k SSID přístroje podle zobrazených pokynů (viz obrazovka). Po dokončení se vraťte do aplikace MioSMART a počkejte, dokud nebude připojení dokončeno.

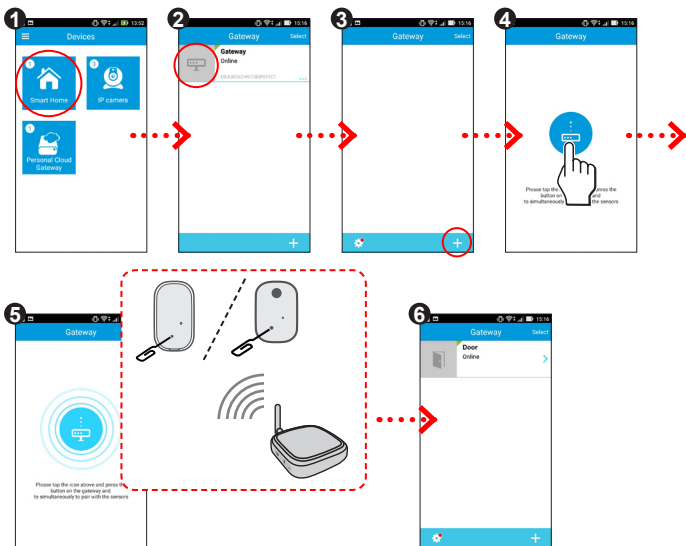




## Párování senzoru


Před prvním použitím senzoru je nezbytné jej spárovat s rozbočovačem MioSMART (lze zakoupit samostatně). Během párování umístěte rozbočovač a senzor blízko sebe (do 1 metru).

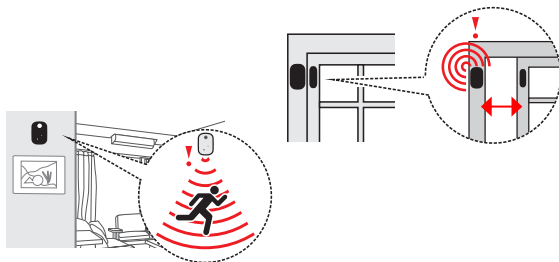
1. Spustíte aplikaci MioSMART, přihlaste se do systému a potom klepněte na tlačítko **Smart Home**.
2. Klepněte na ikonu rozbočovače (  ).
3. Klepnutím na  přidejte snímač.
4. Klepněte na tlačítko Párovat (  ).
5. Mezitím stiskněte párovací tlačítko senzoru malým špičatým nástrojem (například narovnanou kancelářskou sponkou) a podržte 2 sekundy. Indikátor LED senzoru bliká červeně, což znamená, že probíhá párování.
6. Po dokončení se připojený senzor zobrazí v seznamu senzorů.






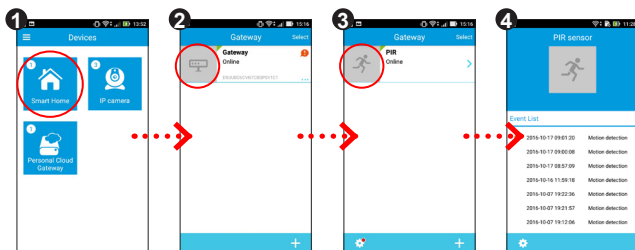
**Poznámka:** Chcete-li odebrat rozbočovač nebo snímač, klepněte na ikonu  v seznamu rozbočovačů nebo v seznamu snímačů a potom klepněte na .

Nyní budete dostávat upozornění (  ) do vašeho mobilního přístroje, když se senzor aktivuje.



## Prohlížení seznamu událostí

1. Spusťte aplikaci MioSMART, přihlaste se do systému a potom klepněte na tlačítko **Smart Home**.
2. Klepněte na ikonu připojeného rozbočovače (  ).
3. Klepněte na ikonu požadovaného snímače.
4. Na obrazovce se zobrazí seznam událostí spuštěných varování.



## Aktualizování zařízení

Společnost Mio může čas od času nabízet bezplatné aktualizace systému pro zvýšení spokojenosti uživatelů. Přístroj můžete upgradovat prostřednictvím OTA (over-the-air). Když je k dispozici nová verze firmwaru, při přihlášení k aplikaci budete vyzváni, abyste aktualizovali zařízení. Klepnutím na **Upgrade** zaktualizujete zařízení.

**Poznámka:** V případě nestabilního bezdrátového připojení mohou být aktualizace OTA přerušeny.

## Další informace

### Odstraňování problémů

Problémy	Řešení
Požádal jsem o účet prostřednictvím aplikace MioSMART, ale neobdržel jsem e-mail s potvrzením.	Na obrazovce Account created (Vytvořený účet) klepněte na tlačítko <b>Znovu zaslat e-mail</b> a znovu zkontrolujte vaši e-mailovou schránku. V některých případech může poštovní server klasifikovat e-mail s potvrzením jako nevyžádanou poštu. Prosím zkontrolujte složku s nevyžádanou poštou vašeho e-mailového účtu.
Nelze připojit přístroj oskenováním kódu QR.	Můžete připojit přístroj ručně zadáním požadovaných nastavení, včetně UID přístroje, hesla přístroje, jména přístroje, SSID bezdrátové sítě a hesla bezdrátové sítě.
Přístroj je úspěšně připojen k síti, ale nelze jej přidat pomocí aplikace MioSMART.	Prosím zkontrolujte, zda přístroj a váš mobilní přístroj jsou připojeny ke stejné síti.
Když se pokusím přístroj znovu připojit z důvodu síťových potíží, nemohu jej pomocí aplikace MioSMART najít.	Resetujte přístroj a zkuste to znovu.
Změnil jsem heslo přístroje. Co když jej zapomenu?	Resetováním přístroje obnovíte výchozí heslo.

Problémy	Řešení
Přemístil jsem přístroj na jiné místo a zjistil jsem, že jej nemohu přidat pomocí aplikace MioSMART.	Před připojením k jiné bezdrátové síti přístroj resetujte.
Když připojím svoji jednotku USB flash k přístroji, jednotka není k dispozici.	Prosím zkontrolujte formát vaší jednotky USB flash. Tento přístroj podporuje POUZE externí paměťové zařízení naformátované na systém souborů FAT32 a NTFS.

Pokud problém přetrvává, požádejte o pomoc naši technickou podporu.

## Podpora online

Chcete-li získat pomoc a podporu 24/7 pro výrobky Mio, navštivte webové stránky naší odborné pomoci: [www.mio.com](http://www.mio.com)

## Mio Advantage

Chcete-li nahlásit vadný výrobek nebo hovořit s členem týmu technické podpory, zaregistrujte vaše zařízení Mio na Mio Advantage (viz. [www.mio.com](http://www.mio.com)) pro získání telefonních čísel technické podpory pro vaši oblast.

## Regulativní informace

### CE

Pro účely regulativní identifikace bylo výrobku:

- MioSMART VixCam C10 přiřazeno číslo modelu N525\_01.
- MioSMART Hub G10 přiřazeno číslo modelu N525\_02.
- MioSMART Door/Window Sensor R12 přiřazeno číslo modelu N525\_03.
- MioSMART Motion Sensor R14 přiřazeno číslo modelu N525\_04.
- MioSMART Personal Cloud Gateway S10 přiřazeno číslo modelu N525\_05.

- MioSMART VixCam C12 přiřazeno číslo modelu N525\_06.



Výrobky s označením CE vyhovují nařízení o direktivě o elektromagnetické kompatibilitě zařízení (2014/30/EU), vydaným Komisí Evropského společenství.

Soulad s těmito nařízeními znamená, že zařízení vyhovuje následujícím evropským normám:

EN55022: 2010 / AC:2011

EN61000-3-2:2014

EN61000-3-3:2013

EN55024: 2010

EN61000-4-2:2008

EN61000-4-3:2006 + A2: 2010

EN61000-4-4:2012

EN61000-4-5:2014

EN61000-4-6:2013

EN61000-4-8:2009

EN61000-4-11:2004

EN 300 328 V1.9.1: 2015

EN 301 489-1 V1.9.2: 2011

EN 301 489-17 V2.2.1: 2012

EN 60950-1: 2006

Výrobce nenese odpovědnost za úpravy zařízení učiněné uživatelem, díky nimž může zařízení přestat splňovat podmínky pro označení CE.

### **Prohlášení o shodě**

Společnost MiTAC tímto prohlašuje, že tento přístroj N525\_01/N525\_02/N525\_03/N525\_04/N525\_05/N525\_06 splňuje základní požadavky a další příslušná ustanovení směrnice 2014/30/EU.

## WEEE



Tento produkt nesmí být likvidován jako běžný domácí odpad v souladu se směrnicí EU o likvidaci elektrických a elektronických zařízení (WEEE – 2012/19/EU). Místo toho musí být vrácen v místě zakoupení nebo odevzdán ve veřejné sběrně recyklovatelného odpadu.

## Bezpečnostní zásady

### O nabíjení

- Používejte pouze nabíječku dodávanou s přístrojem. Při použití jiného typu nabíječky může dojít k poruše přístroje anebo může vzniknout jiné nebezpečí.
- K napájení tohoto přístroje jsou určeny pouze VÝROBCEM UVEDENÉ zdroje, označené „LPS“, „Limited Power Source“, se stejnosměrným výstupem + 5 V / 2,0 A.
- Používejte pouze předepsanou baterii.

### O nabíječce

- Nepoužívejte nabíječku ve vysoce vlhkém prostředí. Nikdy se nabíječky nedotýkejte mokřýma rukama nebo stojíte-li ve vodě.
- Při napájení přístroje nebo nabíjení baterie ponechte kolem nabíječky dostatečný prostor pro cirkulaci vzduchu. Nepřikrývejte nabíječku papíry ani jinými předměty, které by mohly zhoršit její chlazení. Nepoužívejte nabíječku uloženou v transportním obalu.
- Nabíječku připojujte ke správnému zdroji napětí. Údaje o napětí jsou uvedeny na plášti výrobku anebo na jeho obalu.
- Nepoužívejte nabíječku, má-li poškozenou přírodní šňůru.
- Nepokoušejte se tento přístroj opravovat. Neobsahuje žádné opravitelné díly. Jestliže je nabíječka poškozena nebo byla v příliš vlhkém prostředí, vyměňte ji.

## Údržba přístroje

Dobrá údržba tohoto přístroje zajistí bezproblémový provoz a omezí nebezpečí poškození.

- Uchovávejte přístroj mimo extrémní vlhkost a teploty.
- Nevystavujte přístroj dlouhodobě přímému slunečnímu nebo ultrafialovému záření.
- Na přístroj nic neumísťujte ani neházejte.
- Zabraňte pádu přístroje ani jej nevystavujte silným nárazům.
- Nevystavujte přístroj náhlým a prudkým změnám teplot. Mohlo by to způsobit kondenzování vlhkosti uvnitř zařízení, což by mohlo přístroj poškodit. V případě, kdy dojde ke kondenzaci vlhkosti, před dalším používáním nechte přístroj dokonale vyschnout.
- Zásadně nečistěte přístroj, když je zapnutý. K čištění displeje a vnějšího povrchu přístroje použijte měkký netřepivý hadřík.
- Zásadně se nepokoušejte přístroj rozebírat, opravovat nebo jakkoli upravovat. V případě demontáže, úprav nebo jakéhokoli pokusu o opravu dochází k propadnutí záruky a může dojít k poškození přístroje či dokonce ke zranění nebo škodám na majetku.
- Neskladujte ani nepřevázejte hořlavé kapaliny, plyny nebo výbušné materiály pohromadě s přístrojem, jeho částmi nebo doplňky.
- Aby se zabránilo krádeži, nenechávejte přístroj a příslušenství na viditelném místě bez dozoru.
- Přehřátí může přístroj poškodit.



Revize: R00  
(1/2017)

### **Právní omezení**

Kopie obrazovek v této příručce se mohou lišit podle operačního systému a verze softwaru. Doporučujeme stáhnout nejaktuálnější uživatelskou příručku k vašemu produktu z webu výrobce ([www.mio.com](http://www.mio.com)).

Specifikace a dokumenty podléhají změnám bez předchozího upozornění. Společnost MiTAC nezaručuje, že je tento dokument bez chyb. Společnost MiTAC nenesе žádnou odpovědnost za škody vzniklé přímo nebo nepřímo z chyb, nedostatků nebo nesrovnalostí mezi přístrojem a dokumenty.

### **Poznámky**

Některé modely nejsou dostupné ve všech oblastech.

V závislosti na specifickém zakoupeném modelu se nemusí barva a vzhled přístroje a příslušenství přesně shodovat s obrázky v tomto dokumentu.

**MiTAC Europe Ltd**  
**[www.mio.com](http://www.mio.com)**