



MSI

USER GUIDE

Úvod

NÁVOD NA OBSLUHU NOTEBOOKU

Blahoželáme vám k tomu, že ste sa stali vlastníkom tohto precízne navrhnutého notebooku. Pri používaní tohto skvelého notebooku zažijete príjemný a profesionálny zážitok. Sme hrdí na to, že môžeme používateľom povedať, že tento notebook bol dôkladne testovaný a certifikovaný, a to v rámci našej reputácie týkajúcej sa vynikajúcej spoľahlivosti a spokojnosti zákazníkov.

Rozbalenie

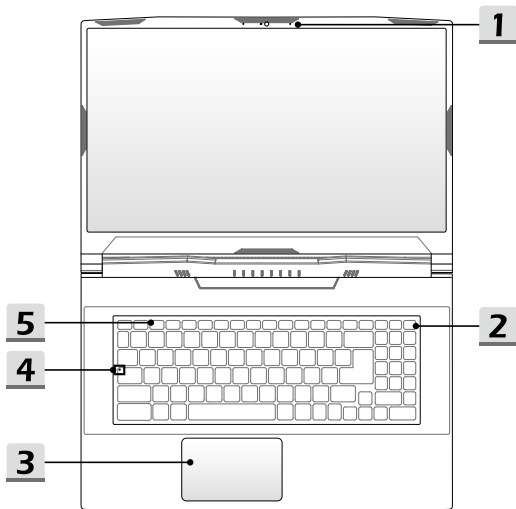
V prvom rade rozbaľte prepravný obal a dôkladne skontrolujte všetky položky. Ak je ktorákoľvek z priložených položiek poškodená, alebo ak chýba, okamžite sa spojte s miestnym predajcom. Taktiež si škatuľu a obalový materiál odložte pre možnú potrebu odoslania výrobku v budúcnosti. Balenie by malo obsahovať nasledujúce položky:

- ▶ Notebook
- ▶ Stručný návod na spustenie
- ▶ Adaptér striedavého/jednosmerného prúdu a sieťový napájací kábel
- ▶ Voliteľná taška na prenášanie

Prehľad výrobku

V tejto časti je uvedený popis základných vzhľadových aspektov notebooku. Pomôže vám oboznámiť sa so vzhľadom notebooku skôr, ako ho začnete používať. Upozorňujeme vás, že obrázky v tejto príručke sú len ilustračné.

Pohľad zhora



1. Webkamera/LED indikátor webkamery/Interný mikrofón

- Táto zabudovaná webkamera sa môže používať na snímanie záberov, nahrávanie videí, konferenčné videohovory atď.
- Indikátor web kamery vedľa web kamery bude po aktivovaní funkcie web kamery blikať. Indikátor po vypnutí tejto funkcie zhasne.
- Vstavaný mikrofón má rovnakú funkciu ako externý mikrofón.

2. Hlavný vypínač / LED indikátor napájania / GPU Mode LED

Hlavný vypínač

- Stlačením tohto tlačidla zapnete napájanie notebooku.
- Keď je notebook zapnutý, stlačením tohto tlačidla ho prepnete do režimu spánku. Opätovným stlačením obnovíte činnosť systému z režimu spánku.
- Dlhým stlačením tohto klávesu a postupovaním podľa pokynov na obrazovke VYPNETE napájanie notebooku.



LED indikátor napájania / GPU Mode LED

- Sviety na bielo, keď je zapnuté napájanie notebooku a je zvolený režim začlenený GPU.
 - Sviety na žltó vo voliteľne podporovanom režime diskrétnej jednotky GPU.
 - LED indikátor zhasne, ak notebook prejde do režimu spánku.
 - LED indikátor zhasne v prípade, ak sa notebook vypne.
-

3. Dotykové zariadenie

Ide o dotykové zariadenie notebooku

4. LED indikátor stavu



Caps Lock (Prepnutie na použitie veľkých písmen)

Sviety v prípade, ak je zapnutá funkcia používania veľkých písmen Caps Lock.

5. Klávesnica

Zabudovaná klávesnica poskytuje všetky funkcie klávesnice notebooku. Podrobnosti nájdete v časti **Spôsob používania klávesnice**.

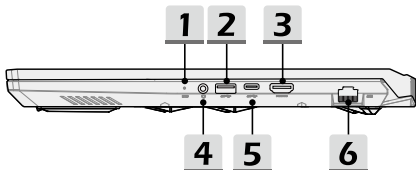
Úvod

Pohľad spredu



Prázdne miesto nižšie

Pohľad sprava



1. LED indikátor stavu

Stav batérie



- LED indikátor svieti počas nabíjania batérie.
- LED svieti na žltó v prípade, ak je batéria slabá nabitá.
- Pri poruche batérie bude trvalo blikať. Ak problém pretrváva, obráťte sa na miestneho autorizovaného predajcu alebo servisné stredisko.
- LED indikátor batérie zhasne v prípade, ak je batéria úplne nabitá alebo ak je adaptér striedavého/jednosmerného prúdu odpojený.

2. Port USB 3.2 Gen 1

USB 3.2 Gen 1, SuperSpeed, podporuje vysokorychlostný prenos údajov pre pripojené zariadenia, ako sú úložné zariadenia, pevné disky alebo videokamery.

3. Konektor HDMI **HDMI**

Technológia rozhrania HDMI (High-Definition Multimedia Interface) je v rámci odvetvia popredné rozhranie a vlastne aj štandard na pripojenie zariadení s vysokým rozlíšením (HD) a ultra vysokým rozlíšením (UHD).

4. Konektory zvukového portu

Obsahujú vysoko kvalitnú zvukovú kartu s podporou stereo systému.



Kombinovaný zvukový konektor

- Konektor pre náhlavné súpravy s pripojenými mikrofónmi
 - Kombinovaný zvukový konektor podporuje 4-pólový 3,5-milimetrový konektor náhlavnej súpravy.
-

5. Port USB 3.2 Gen 1 Port (typ C)

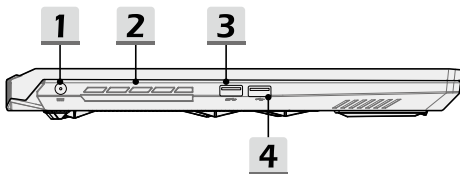
USB 3.2 Gen 1, SuperSpeed USB, podporuje vysokorýchlostný prenos údajov pre pripojené zariadenia, ako sú úložné zariadenia, pevné disky alebo videokamery.

Tenký a uhladený USB konektor Type C ponúka obrátiteľnú orientáciu zástrčky a podporuje napájanie prenosných zariadení s príkonom 5 V/3 A po pripojení napájania striedavým (AC) prúdom. Avšak maximálny príkon pri napájaní prenosných zariadení, ak je pripojené napájanie jednosmerným prúdom (DC) z batérie, je do 5 V/1,5 A.

6. Konektor RJ-45

Konektor siete Ethernet s voliteľne podporovanou prenosovou rýchlosťou 10/100/1000/10000 megabitov sa používa na pripojenie LAN kábla v rámci sieťového pripojenia.

Pohľad zľava



1. Sieťový konektor

Tento konektor slúži na pripojenie adaptéra striedavého/jednosmerného prúdu a na napájanie notebooku.

2. Ventilátor

Ventilátor je určený na chladenie systému. Ventilátor kvôli cirkulácii vzduchu **NEZAKRÝVAJTE**.

3. Port USB 3.2 Gen 1

USB 3.2 Gen 1, SuperSpeed, podporuje vysokorýchlostný prenos údajov pre pripojené zariadenia, ako sú úložné zariadenia, pevné disky alebo videokamery.

4. USB 2.0 port

Port USB 2.0 vám umožňuje pripojiť periférne zariadenia s podporou USB rozhrania, ako je myš, klávesnica, modem, modul prenosného pevného disku, tlačiareň atď.

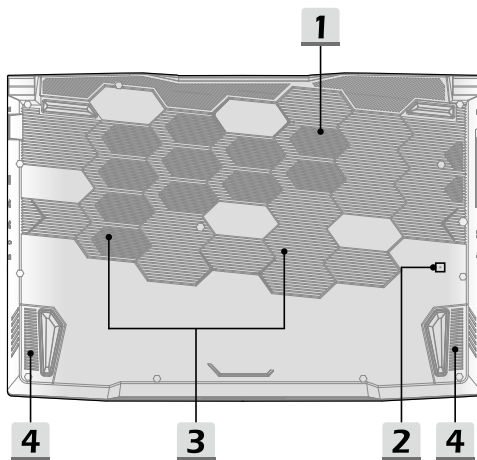
Pohľad zozadu



1. Ventilátor

Ventilátor je určený na chladenie systému. Ventilátor kvôli cirkulácii vzduchu NEZAKRÝVAJTE.

Pohľad zospodu



1. Ventilátor

Ventilátor je určený na chladenie systému. Ventilátor kvôli cirkulácii vzduchu **NEZAKRÝVAJTE**.

2. Resetovací otvor batérie

Pri každej inovácii systémového firmvéru (EC) alebo ak notebook viazne: 1) vypnite notebook; 2) odpojte napájanie striedavým prúdom; 3) narovnanú kancelársku sponu zastrčte na 10 sekúnd do tohto otvoru; 4) pripojte napájanie striedavým prúdom; 5) zapnite notebook.

3. Štrbina pre kartu SSD (voliteľná)

Tento notebook je vybavený štrbinou SSD M.2, ktorá podporuje zariadenie SSD s rozhraním PCIe. V prípade potreby vykonať servis výrobku sa obráťte na autorizovaného predajcu alebo servisné stredisko.

4. Stereo reproduktory

Tento notebook je vybavený vstavanými stereofónnymi reproduktormi, ktoré poskytujú zvuk vo vysokej kvalite, a podporujú technológiu zvuku vo formáte HD.

Spôsob používania klávesnice

Tento notebook je vybavený plne funkčnou klávesnicou. Aby mohla klávesnica správne fungovať, pred používaním funkčných klávesov klávesnice je nutné nainštalovať potrebné aplikácie.

Pomocou klávesov FN na klávesnici aktivujete špecifické aplikácie alebo nástroje. Pomocou týchto klávesov dokážete používateľia vykonávať svoju prácu efektívnejším spôsobom.



Hlavný vypínač/Prepnutie do Sleep Mode



- Stlačením tohto tlačidla zapnete napájanie notebooku.
 - Kým je notebook zapnutý, rýchlym stlačením tohto tlačidla ho (v závislosti od konfigurácie systému) prepnete do režimu spánku. Opätovným stlačením obnovíte činnosť systému z režimu spánku.
 - V prípade potreby dlhým stlačením tohto tlačidla notebook resetujete.
-

Kláves Windows



Na klávesnici nájdete kláves s logom Windows, ktoré sa používa na vykonávanie pre Windows špecifických funkcií, ako je otvorenie ponuky Start (Štart) a spustenie ponuky pre ikonu.

Zapnutie klávesov Fn na rýchle spustenie



- Tento notebook je vybavený klávesmi FN na rýchle spustenie. Každý funkčný kláves F1 až F12 obsahuje funkciu, ktorú možno používať jednoduchým jedným stlačením.
 - Používateľ môže klávesy Fn na rýchle spustenie zapnúť alebo vypnúť stlačením klávesov FN a ESC.
 - Pozrite si stav LED indikátora FN Lock LED na klávese ESC, ktorý indikuje stav funkcie.
LED svieti: Zapnuté sú klávesy FN na rýchle spustenie.
LED nesvieti: Zapnuté sú klávesy FN na štandardnú kombináciu.
-

Používanie klávesov Fn na rýchle spustenie



Nastavenie reproduktorov

- f1: Stlmenie zabudovaných reproduktorov.
 - f2: Znižuje hlasitosť zabudovaných reproduktorov.
 - f3: Zvyšuje hlasitosť zabudovaných reproduktorov.
-



Dotykové zariadenie

Stlačením zapnete alebo vypnete funkciu dotykového zariadenia.



Mikrofón

- Stlačením zapnete alebo vypnete funkciu mikrofónu.
 - Mikrofón je v rámci predvolených nastavení vypnutý.
-



Webkamera

- Stlačením zapnete/vypnete funkciu Webkamera.
 - Webkamera sa v rámci predvolených nastavení vypne.
-



MSI Center

- Tento notebook môže mať predinštalovanú univerzálnu pomôcku MSI Center, ktorá poskytuje používateľom úžasné a účinné riešenie pri multitaskingu.
 - Tento kláves sa používa na zapnutie možnosti Vlastný scenár v aplikácii MSI Center.
-



Nastavenia LED podsvietenia klávesnice

Opakovaným stláčaním vyberte podľa vlastných preferencií úroveň LED podsvietenia klávesnice.



Nastavenia LCD

- f9: Znižuje jas LCD.
- f10: Zvyšuje jas LCD.



Prepínanie zobrazenia

Slúži na prepínanie režimu zobrazenia výstupu medzi LCD, externým monitorom a zobrazením v rámci oboch zariadení.



Snímka obrazovky

Stlačením tohto klávesu zhotovíte snímku obrazovky a uložíte ju do schránky; potom ju možno prilepiť do programu na úpravy.

Funkcie kombinácie s klávesom Fn



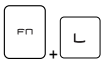
Kláves Break

Ak sa používajú oba klávesy, funguje ako kláves Break.



Kláves Pause

Ak sa používajú oba klávesy, funguje ako kláves Pause.



Kláves Scroll Lock

Ak sa používajú oba klávesy, funguje ako kláves Scroll Lock.



Cooler Boost (Zvýšenie chladenia)

Pomocou tohto tlačidla maximalizujete rýchlosť otáčok ventilátora, ak potrebujete znížiť celkovú teplotu notebooku.



Tenký križ

Pomocou tohto tlačidla ZAPNETE/VYPNETE funkciu zameriavača.



Prepínač prehrávania média

Pomocou tohto tlačidla PREHRÁTE/POZASTAVÍTE PREHRÁVANIE média.



Vypnutie displeja

Pomocou tohto tlačidla vypnete obrazovku.

Používanie viacerých monitorov

Ak používateľ pripojí k notebooku ďalší monitor, systém automaticky zistí pripojený externý monitor. Používateľ bude mať možnosť prispôsobiť nastavenia zobrazenia.



- Monitor pripojte k notebooku.
- Stlačte a podržte kláves Windows a potom stlačením klávesu [P] spustíte [Projekt].
- Zvoľte spôsob zobrazenia projektu na druhej obrazovke; máte možnosť zvoliť z možností Len na obrazovke PC, Duplikovať, Rozšíriť a Len na druhej obrazovke.

Technické údaje

Uvedené technické údaje slúžia len na orientáciu a môžu sa zmeniť bez upozornenia.

Podrobnosti o vami zakúpenom výrobku nájdete na oficiálnej webovej lokalite MSI na adrese www.msi.com alebo sa obráťte na miestnych predajcov.

Charakteristika	
Rozmery	359 (Š) x 259 (H) x 23,95 až 26,95 (V) mm (15,6") (voliteľné) 398 (Š) x 273 (H) x 24,20 až 28,20 (V) mm (17,3") (voliteľné)
Hmotnosť	2,25 až 2,30 kg (15,6") (voliteľné) 2,60 až 2,65 kg (17,3") (voliteľné)
Procesor (Intel)	
Balík	BGA
Procesor pre mobilné zariadenia	Séria najnovších procesorov Intel® Core™
Pamäť	
Technológia	DDR4, 3200
Pamäť	2 štrbiny SO-DIMM
Maximum	Až do 64GB
Napájanie	
Adaptér striedavého/ jednosmerného prúdu (možnosť 1)	1 x 240W, 20V Vstup: 100 až 240V~, 50/60Hz Výstup: 20V ---, 12A
Adaptér striedavého/ jednosmerného prúdu (možnosť 2)	1 x 180W, 19,5V Vstup: 100 až 240V~, 50/60Hz Výstup: 19,5V ---, 9,23A
Poznámka	Adaptér striedavého (AC)/jednosmerného (DC) prúdu dodaný v balení sa líši v závislosti od zakúpeného modelu.
Batéria (voľba 1)	3-článková
Batéria (voľba 2)	4-článková
Batéria RTC	Áno

Úvod

Ukladací priestor

Jednotka HDD (voliteľná)	1 x rozhranie SATA 2,5" zariadenie HDD
SSD (voľba 1)	1 x štrbina M.2, podporuje zariadenie s kartou SSD s rozhraním PCIe
SSD (voľba 2)	2 x štrbina M.2, podporuje zariadenie s kartou SSD s rozhraním PCIe

Port I/O

USB	2 x USB 3.2 Gen 1 1 x USB 2.0 <ul style="list-style-type: none">• Voliteľne je podporovaná funkcia PowerShare.
USB	1 x USB 3.2 Gen 1 Type-C
Zvuk	1 x kombinovaný vstup pre mikrofón/výstup pre náhlavnú súpravu
Video	1 x HDMI
LAN	1 x RJ-45

Komunikačný port

LAN	Podporované
Bezdrôtová sieť LAN	Podporované
Bluetooth	Podporované

Displej

Typ LCD	15,6" FHD+/QHD+/UHD+ LED panel 17,3" FHD+/QHD+/UHD+ LED panel
---------	--

Video

Grafika	<ul style="list-style-type: none">• NVIDIA® GeForce® diskrétna grafická karta s podporou NVIDIA® Optimus™• Najnovšia integrovaná grafická karta Intel®• Voliteľne s možnosťou podpory virtuálnej reality
VRAM	GDDR6, na základe konštrukcie GPU

Webkamera

Typ	Digitálna kamera
-----	------------------

Rozlíšenie	HD
------------	----

Zvuk

Interné reproduktory	2 x stereofónne reproduktory
----------------------	------------------------------

Ako nastaviť funkciu Windows Hello (voliteľné)

Windows Hello je lepšie zabezpečený osobný spôsob na získanie okamžitého prístupu do operačného systému Windows pomocou rozpoznania odtlačku prsta alebo tváre. Funkcia vyžaduje používanie čítačky odtlačkov prstov alebo infračervenú kameru s podporou tejto funkcie. Po nastavení sa budete môcť prihlásiť rýchlym potiahnutím prstom alebo pohľadom.

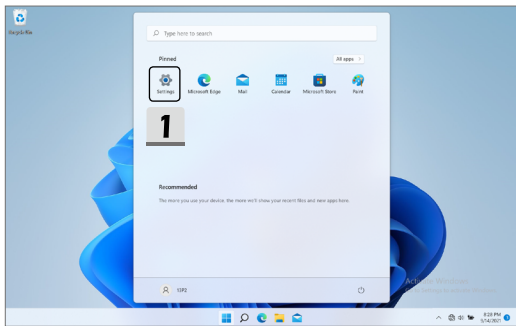
Podľa nasledujúcich pokynov si nastavte prihlásenia pomocou funkcie Windows Hello – tvár, odtlačok, prsta a kód PIN.

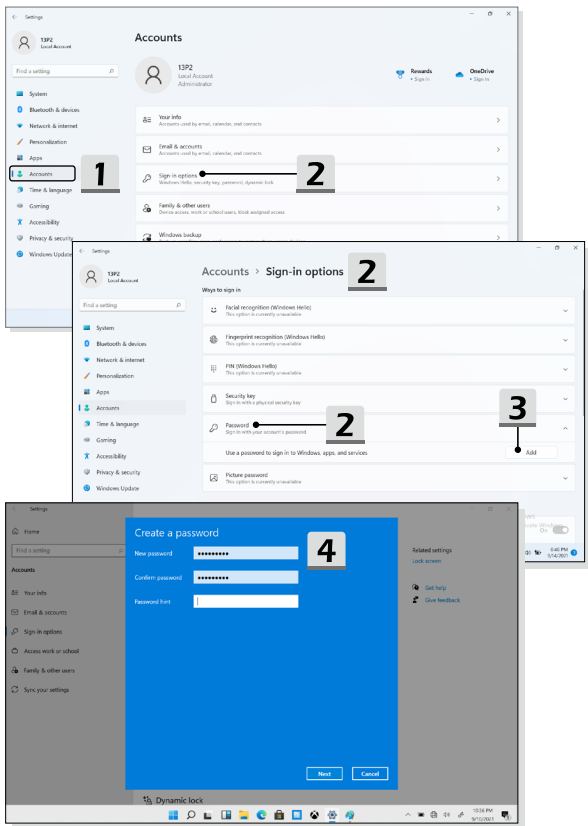
Uvedené obrázky slúžia len ako pomôcka, môžu sa líšiť v závislosti od rôznych verzii nainštalovaného operačného systému Windows.

Nastavenie hesla k účtu

Pred nastavením funkcie Windows Hello treba nastaviť heslo k účtu.

1. Prejdite do ponuky [Start > Settings] (Štart > Nastavenia) a nájdite [Accounts] (Účty).
2. V možnostiach prihlásenia kliknite na [Password] (Heslo).
3. Pokračujte kliknutím na [Add] (Pridať) pod položkou [Password] (Heslo).
4. Podľa pokynov na obrazovke si vytvorte nové heslo pre svoj účet a kliknutím na [Finish] (Dokončiť) zavrite obrazovku.



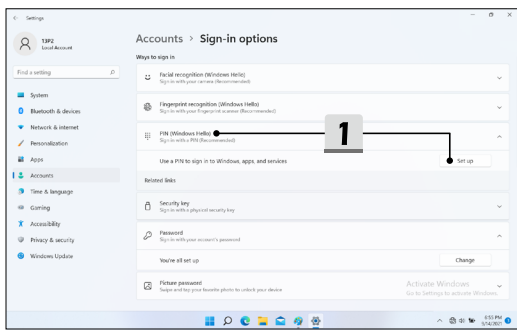


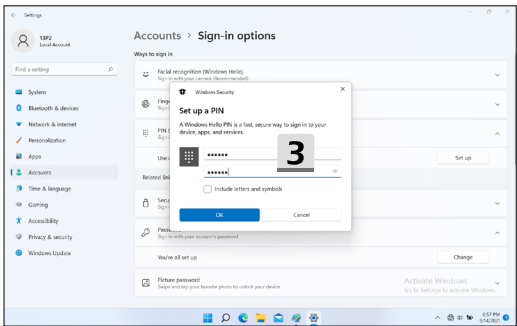
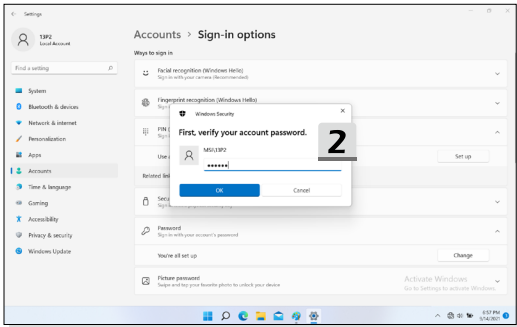
Nastavenie kódu PIN pre funkciu Windows Hello

Kód PIN pre funkciu Windows Hello je zabezpečený spôsob prihlásenia v zariadení, do aplikácií a služieb.

Tu uvedené obrázky predstavujú iba pomôcku a môžu sa odlišovať od vášho stavu.

1. Vyberte možnosť [PIN (Windows Hello)] a pokračujte kliknutím na [Set up] (Nastaviť).
 2. Najprv overte heslo k svojmu účtu
 3. Nastavte kód PIN pre funkciu Windows Hello. Kliknutím na [OK] ponuku zavriete.
-



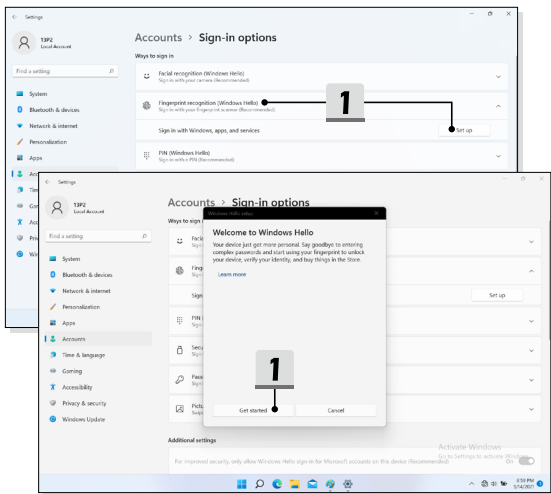


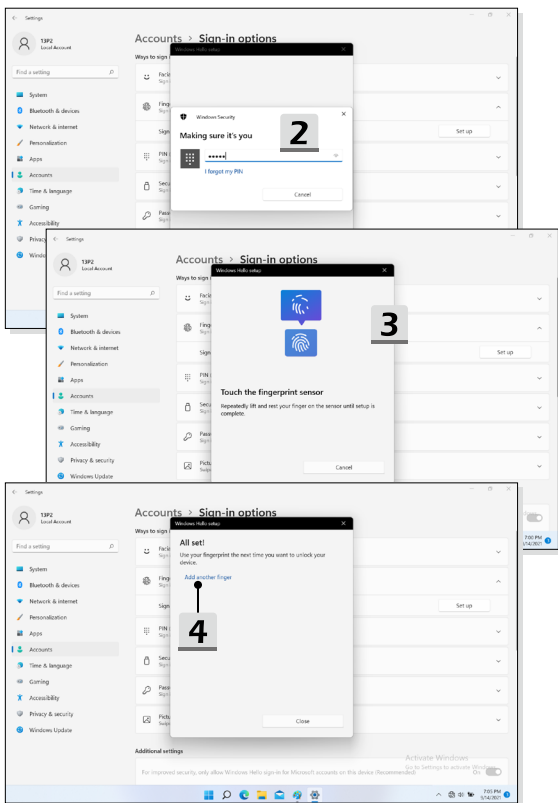
Nastavenie odlačky prsta pre funkciu Windows Hello

* Len pre vybrané modely

Je čas rozlúčiť sa zadávaním zložitých hesiel a začať používať odlačky prsta na odomknutie zariadenia a overenie identity.

1. Vyberte možnosť [Fingerprint Recognition (Windows Hello)] (Rozpoznávanie odlačky prsta (Windows Hello)), kliknutím na možnosť [Set up] (Nastaviť) otvorte sprievodcu nastavením funkcie Windows Hello a pokračujte kliknutím na [Get Started] (Začíname).
2. Overte kód PIN pre funkciu Windows Hello.
3. Na snímač odlačky prsta položte svoj preferovaný prst. Budete požiadaní, aby ste rovnakým prstom niekoľkokrát potiahli a nastavili tak funkciu Windows Hello.
4. Ak chcete proces zopakovať iným prstom, kliknite na [Add Another] (Pridať iný).



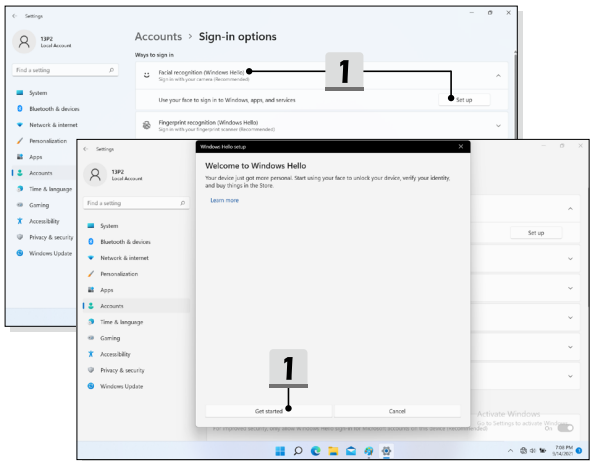


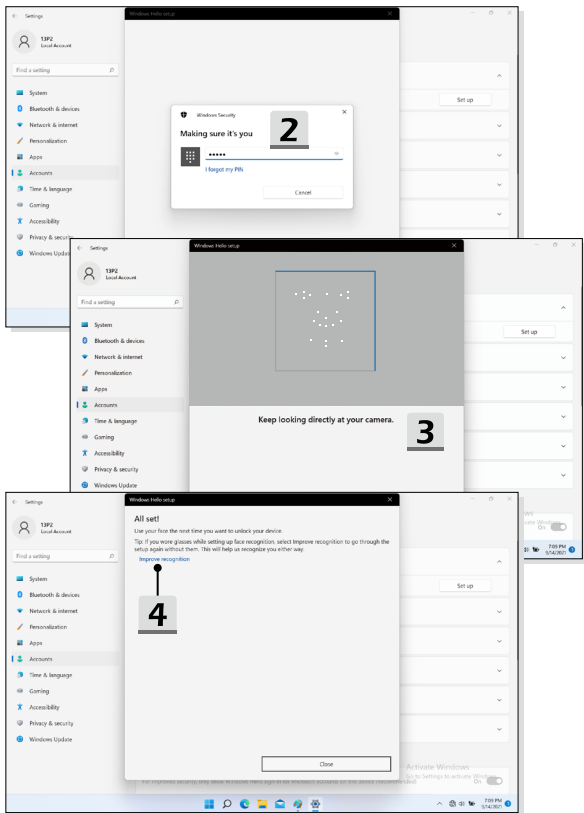
Nastavenie tváre pre funkciu Windows Hello

* Len pre vybrané modely

Vaše zariadenie môže byť osobnejšie. Začnite používať svoju tvár na odomknutie zariadenia a overenie svojej identity.

1. Vyberte možnosť [Facial Recognition (Windows Hello)] (Rozpoznávanie tváre (Windows Hello)), kliknutím na možnosť [Set up] (Nastaviť) otvorte sprievodcu nastavení funkcie Windows Hello a pokračujte kliknutím na [Get Started] (Začínať).
2. Overte kód PIN pre funkciu Windows Hello.
3. Svoju tvár umiestnite do rámčeka na obrazovke. Kamera vašu tvár zaregistruje.
4. Dokončíte nastavenie. Ak pri nastavovaní rozpoznávania tváre máte okuliare, kliknite na položku [Improve recognition] (Zlepšiť rozpoznávanie) a vykonajte nastavenie znova, no bez okuliarov. Tak pomôžete systému, aby vás rozpoznal s okuliarmi aj bez nich. Ak chcete zrušiť nastavenie rozpoznávania tváre, kliknite na [Remove] (Odstrániť).





Používanie funkcie USB Power Share (voliteľná)

Tento notebook môže voliteľne podporovať funkciu USB Power Share cez porty USB Type-A, ktoré poskytujú výstup na nabíjanie rôznych prenosných zariadení s rozhraním USB, ako sú mobilné telefóny a externé batérie, keď je notebook v stave dlhodobého spánku a vypnutia.

1. Funkcia USB Power Share bude dostupná len v režime napájania striedavým prúdom v rámci predvolených nastavení, preto je nutné pred použitím tejto funkcie pripojiť notebook k napájaniu striedavým prúdom.
2. Používatelia môžu túto funkciu povoliť aj v režime napájania striedavým alebo jednosmerným prúdom v BIOS, avšak keď bude povolený režim napájania striedavým/jednosmerným prúdom, môže to viac alebo menej ovplyvniť životnosť batérie.
3. Funkciu USB Power Share podporujú len vybrané modely a tu uvádzané hodnoty sú len informačné.



msi[®]



MSI.COM



SUPPORT



SOCIAL MEDIA