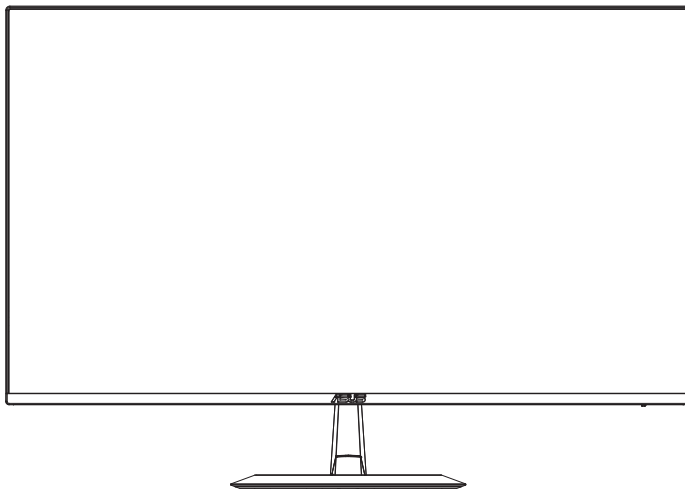


ASUS®

Séria VZ27E

LCD Monitor

Návod na obsluhu



HDMI™
HIGH-DEFINITION MULTIMEDIA INTERFACE

Obsah

Výrobok má certifikát TCO.....	iii
Upozornenia	iv
Starostlivosť a čistenie	viii
1.1 Vitajte!	1-1
1.2 Obsah balenia.....	1-1
1.3 Zostavenie monitora	1-2
1.4 Pripojenie káblov	1-3
1.4.1 Zadná strana LCD monitora.....	1-3
1.4.1 Zobrazenie zo šiestich strán	1-4
1.5 Predstavenie monitora	1-5
1.5.1 Používanie ovládacích tlačidiel	1-5
2.1 Odpojenie ramena/stojana (pre montážnu zostavu VESA na namontovanie na stenu).....	2-1
2.2 Nastavenie monitora.....	2-2
3.1 Ponuka OSD (zobrazenie na obrazovke)	3-1
3.1.1 Ako vykonať opätovnú konfiguráciu.....	3-1
3.1.2 Predstavenie funkcií OSD	3-2
3.2 Špecifikácie	3-12
3.3 Riešenie problémov (Často kladené otázky).....	3-13
3.4 Zoznam podporovaných synchronizácií.....	3-14

Autorské práva © 2021 ASUSTeK COMPUTER INC. Všetky práva sú vyhradené.

Žiadna časť tohto návodu na obsluhu, a to vrátane výrobkov a softvéru v ňom popísaných nesmie byť bez vyjadrenia spoločnosti ASUSTeK COMPUTER INC. („ASUS“) prostredníctvom písomného súhlasu kopirovaná, prenášaná, prepisovaná, uložená do pamäte vyhľadávacieho systému, alebo prekladaná do iného jazyka v akejkoľvek forme alebo akýmkoľvek prostriedkami, a to okrem dokumentácie kupujúceho slúžiacej pre jeho potreby zálohovania.

Záruka vzťahujúca sa na výrobok alebo službu nebude predĺžená v prípade ak: (1) bol výrobok opravený, upravovaný alebo zmenený, a to pokiaľ takáto oprava, úprava alebo zmena nebola písomne autorizovaná spoločnosťou ASUS; alebo (2) ak sériové číslo výrobku bolo zmazané alebo chýba.

SPOLOČNOSŤ ASUS POSKYTUJE TENTO NÁVOD NA OBSLUHU „TAK AKO JE“, BEZ ZÁRUKY AKÉHOKOL'VEK DRUHU, ČI UŽ VÝSLOVNEJ ALEBO ZAHRNUTEJ, VRÁTANE, ALE NIE OBMEDZENE NA ZAHRNUTÉ ZÁRUKY ALEBO PODMIENKY TÝKAJÚCE NEPORUŠENIA, PREDAJNOSTI ALEBO VHODNOSTI PRE URČITÝ ÚČEL. SPOLOČNOSŤ ASUS, JEJ RIADITELIA, ÚRADNÍCI, ZAMESTNANCI ALEBO PREDAJCOVIA NEBUDÚ ZODPOVEDNÍ ZA AKÉKOL'VEK NEPRIAME, ZVLÁŠTNE, NÁHODNÉ ALEBO VYPLÝVAJÚCE ŠKODY (VRÁTANE ŠKÔD SPÔSOBENÝCH STRATOU NA ZISKU, STRATOU V OBLASTI PODNIKATELSKÝCH AKTIVÍT A PODOBNE), A TO AJ AK SPOLOČNOSŤ ASUS BOLA OBOZNÁMENÁ S MOŽNOSŤOU TAKÝCHTO ŠKÔD, KTORÉ SÚ DÔSLEDKOM CHYBY ALEBO OMYLU V RÁMCI TOHO NÁVODU ALEBO V RÁMCI VÝROBKU.

TECHNICKÉ ŠPECIFIKÁCIE A INFORMÁCIE, KTORÉ SÚ SÚČASŤOU TOHTO NÁVODU SÚ UVEDENÉ IBA PRE INFORMATÍVNE ÚČELY A MÔŽU BYŤ KEDYKOL'VEK ZMENENÉ BEZ PREDCHÁDZAJÚCEHO OZNÁMENIA, PRIČOM BY TO NEMALO BYŤ INTERPRETOVANÉ AKO POVINNOSŤ SPOLOČNOSTI ASUS. SPOLOČNOSŤ ASUS NEPREBERÁ ZODPOVEDNOSŤ ANI ZÁVÄZKY TÝKAJÚCE SA AKÝCHKOL'VEK CHÝB ALEBO NEPRESNOSTÍ, KTORÉ SA MÔŽU V RÁMCI TOHTO NÁVODU VYSKYTNÚŤ, A TO VRÁTANE V NÁVODE POPÍSANÝCH VÝROBKOV A SOFTVÉRU.

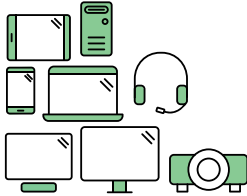
Výrobky a firemné označenia, ktoré sa objavujú v tomto návode môžu a nemusia byť registrovanými ochrannými známkami alebo autorskými právami patriacimi spoločnosti a používajú sa iba na označenie alebo na vysvetľovanie, a to v prospech ich vlastníkov a bez zámeru ich porušovania.

Výrobok má certifikát TCO

A third-party certification according to ISO 14024



Toward sustainable IT products



Say hello to a more sustainable product

IT products are associated with a wide range of sustainability risks throughout their life cycle. Human rights violations are common in the factories. Harmful substances are used both in products and their manufacture. Products can often have a short lifespan because of poor ergonomics, low quality and when they are not able to be repaired or upgraded.

This product is a better choice. It meets all the criteria in TCO Certified, the world's most comprehensive sustainability certification for IT products. Thank you for making a responsible product choice, that help drive progress towards a more sustainable future!

Criteria in TCO Certified have a life-cycle perspective and balance environmental and social responsibility. Conformity is verified by independent and approved verifiers that specialize in IT products, social responsibility or other sustainability issues. Verification is done both before and after the certificate is issued, covering the entire validity period. The process also includes ensuring that corrective actions are implemented in all cases of factory non-conformities. And last but not least, to make sure that the certification and independent verification is accurate, both TCO Certified and the verifiers are reviewed regularly.

Want to know more?

Read information about TCO Certified, full criteria documents, news and updates at [tcocertified.com](https://www.tcocertified.com). On the website you'll also find our Product Finder, which presents a complete, searchable listing of certified products.

Upozornenia

Vyhlásenie Amerického federálneho výboru pre telekomunikácie (FCC)

Toto zariadenie vyhovuje časti 15 pravidiel FCC. Prevádzka je podmienená nasledovnými dvoma podmienkami:

- Toto zariadenie nesmie spôsobovať škodlivé rušenie, a
- Toto zariadenie musí prijať akékoľvek rušenie, vrátane rušenia, ktoré môže spôsobovať nežiaducu prevádzku.

Toto zariadenie bolo preskúšané a bolo zistené, že je v zhode s limitnými hodnotami pre digitálne zariadenia triedy B, a to v súlade s časťou 15 Pravidiel FCC. Tieto medzné hodnoty sú navrhnuté tak, aby poskytovali primeranú ochranu proti škodlivému vplyvu pri nainštalovaní v bytovej zástavbe. Toto zariadenie vytvára, využíva a môže vysielat' rádio frekvenčnú energiu; ak nie je nainštalované a nepoužíva sa v súlade s pokynmi výrobcu, môže zapríčiniť škodlivé rušenie rádiovkej komunikácie. Ale neexistuje žiadna záruka, že k rušeniu nebude v rámci patričnej inštalácie dochádzať. Ak toto zariadenie spôsobuje škodlivé rušenie rozhlasového alebo televízneho príjmu, čo možno stanoviť vypnutím a zapnutím zariadenia, používateľ sa musí pokúsiť opraviť rušenie jedným alebo viacerými z nasledovných opatrení:

- Zmeňte orientáciu alebo polohu antény na príjem.
- Zväčšite vzdialenosť medzi zariadením a prijímačom.
- Pripojte zariadenie do elektrickej zásuvky k inému okruhu, než ku ktorému je pripojený prijímač.
- O pomoc požiadajte predajcu alebo skúseného rozhlasového/TV technika.



Naša spoločnosť, ako partner Energy Star® stanovila, že tento výrobok je v súlade s predpismi Energy Star® týkajúcimi sa energetickej efektívnosti.

Tento výrobok spĺňa štandardy ENERGY STAR v predvolených výrobných nastaveniach, ktoré je možné obnoviť pomocou funkcie „Obnoviť výrobné nastavenia“ v ponuke OSD.

Zmena predvolených výrobných nastavení alebo zapnutie ďalších funkcií môže zvýšiť spotrebu energie, ktorá by mohla prekročiť limit stanovený programom ENERGY STAR.

Vyhlásenie Kanadského ministerstva pre komunikácie

Toto digitálne zariadenie neprekračuje limity Triedy B pre emisie rádiového šumu vytváraného digitálnymi zariadeniami, ktoré sa uvádzajú v predpisoch týkajúcich sa rádiového rušenia, ktoré vydalo kanadské Ministerstvo telekomunikácií.

Toto digitálne zariadenie Triedy B vyhovuje kanadskej norme ICES-003.

Vyrobené v Číne

Ak je výrobok vybavený 3-kolíkovou spojovacou zástrčkou na napájacom kábli, pripojte tento kábel k uzemnenej 3-kolíkovkej elektrickej zásuvke. Nevyraďujte z činnosti uzemňovací kolík napájacieho kábla napríklad pripojením 2-kolíkového adaptéra. Uzemňovací kolík je dôležitým bezpečnostným prvkom.



Likvidácia opotrebovaných zariadení používateľmi v súkromných domácnostiach v Európskej únii.

Tento symbol na výrobku alebo na jeho obale znamená, že tento výrobok sa nesmie likvidovať s iným komunálnym odpadom. Namiesto toho je vašou zodpovednosťou zlikvidovať opotrebované zariadenie jeho odovzdaním na určené zberné miesto na recykláciu opotrebovaných elektrických a elektronických zariadení. Separátny zber a recyklácia opotrebovaných zariadení v čase likvidácie pomôžu chrániť prírodné zdroje a zaistia, že sa príslušné zariadenia budú recyklovať spôsobom, ktorý chráni zdravie ľudí a životné prostredie. Ďalšie informácie o mieste, kde je možné odovzdať opotrebované zariadenie na recykláciu, získate od vášho mestského či obecného úradu, vašich technických služieb alebo obchodu, v ktorom ste zakúpili svoj výrobok.

Použite adaptér ADP-40KD BB značky DELTA (VZ27E).

Bezpečnostné informácie

- Pred vykonaním nastavenia monitora si dôkladne prečítajte dokumentáciu, ktorú nájdete v balení.
- Aby ste zabránili vzniku požiaru alebo zasiahnutiu elektrickým prúdom, nikdy nevystavujte monitor účinkom dažďa alebo vlhkosti.
- Nikdy sa nepokúšajte otvoriť skrinku monitora. Nebezpečné vysoké napätie vo vnútri monitora môže mať za následok vážne fyzické poranenia.
- V prípade prerušenia napájania sa tento problém nepokúšajte odstrániť svojpomocne. Obráťte sa na kompetentného servisného technika alebo svojho predajcu.
- Pred používaním tohto výrobku sa presvedčte, že všetky káble sú správne pripojené a že sieťový kábel nie je poškodený. Ak zistíte akékoľvek poškodenie, spojte sa okamžite s predajcom.
- Štrbiny a otvory na zadnej a hornej strane skrinky sú určené na vetranie. Tieto otvory neblokujte. Výrobok nikdy neumiestňujte do blízkosti alebo nad radiátor alebo zdroj tepla, pokiaľ nezabezpečíte správnu ventiláciu vzduchu.
- Monitor by mal byť prevádzkovaný s pripojením iba k takému sieťovému zdroju, aký je uvedený na štítku. Ak si nie ste istí druhom sieťového napájania, ktorý je v rámci vašej domácnosti, túto náležitosť prekonzultujte s vašim predajcom alebo s miestnym dodávateľom energie.
- Používajte vhodnú sieťovú zástrčku, ktorá zodpovedá vašim miestnym normám pre napájanie elektrickým prúdom.
- Nepreťažujte zásuvkové lišty a predĺžovacie káble. Preťaženie môže zapríčiniť vznik požiaru alebo zasiahnutie elektrickým prúdom.
- Vyhňte sa prachu, vlhkosti a teplotným extrémom. Monitor neumiestňujte na miesta, kde by mohol zmoknúť. Monitor umiestnite na stabilný povrch.
- Jednotku odpojte počas búrky, v rámci ktorej sa vyskytujú blesky, alebo v prípade, ak zariadenie nepoužívate počas dlhších časových období. Týmto ochránite monitor pred poškodením spôsobeným nárazovými prúdmi.
- Do otvorov na skrinke monitora nikdy nestrkajte žiadne predmety, ani nenalievajte tekutiny akýchkoľvek druhov.
- Aby ste zabezpečili uspokojujúcu činnosť, monitor používajte iba v spojení s počítačmi uvedenými v zozname UL, a to takými, ktoré majú vhodne nakonfigurované zástrčky označené 100 - 240 V AC.
- Zásuvka musí byť nainštalovaná v blízkosti zariadenia a musí byť ľahko dostupná.
- Ak sa na monitore vyskytnú technické problémy, kontaktujte kvalifikovaného servisného technika.
- Pred pripojením elektrickej zástrčky do elektrickej siete je nutné zriadiť uzemňovacie pripojenie. Uzemňovacie pripojenie odpájajte až po vytiahnutí elektrickej zástrčky z elektrickej siete.

VÝSTRAHA

Používané inej, než určenej náhlavnej súpravy alebo slúchadiel môže mať za následok stratu sluchu v dôsledku nadmerného akustického tlaku.

Starostlivosť a čistenie

- Pred zdvíhaním alebo premiestňovaním monitora je lepšie, ak odpojíte káble a sieťový kábel. Pri umiestňovaní monitora používajte správne techniky dvíhania. Pri dvíhaní alebo prenášaní monitora uchopte monitor za jeho okraje. Displej nezdvíhajte držiac ho za stojan alebo kábel.
- Čistenie. Monitor vypnite a odpojte sieťový kábel. Povrch monitora vyčistite tkaninou nepúšťajúcou vlákna, ktorá nemá abrazívne účinky. Odolné škvrny môžete odstrániť pomocou tkaniny navlhčenej v slabom čistiacom prostriedku.
- Vyhnite sa používaniu čistiaceho prostriedku, ktorý obsahuje alkohol alebo acetón. Používajte čistiaci prostriedok určený na čistenie LCD. Čistiaci prostriedok nikdy nestriekajte priamo na obrazovku, pretože sa môže dostať do vnútra displeja a spôsobiť zasiahnutie elektrickým prúdom.

Počas prevádzky monitora sa môžu vyskytnúť nasledujúce príznaky, ktoré sú bežné:

- Počas prvého používania môže obrazovka blikať kvôli charakteru fluorescenčného svetla. Monitor vypnite pomocou hlavného vypínača a opätovne ho zapnite, aby ste sa presvedčili, že blikanie prestalo.
- V závislosti od použitého vzoru pracovnej plochy môžete badať jemne nerovnomerný jas na obrazovke.
- Po dlhodobom zobrazení rovnakého obrazu môže pri prepnutí na iný obraz dôjsť k výskytu paobrazu predchádzajúceho zobrazenia na obrazovke. Obrazovka sa pomaly zotaví, alebo na dlhšiu dobu môžete displej vypnúť pomocou hlavného vypínača.
- Ak bude obrazovka čierna alebo ak bude blikať, resp. nebude fungovať, za účelom vykonania opravy sa spojte s predajcom alebo servisným strediskom. Obrazovku neopravujte vlastnými silami!

Dohody používané v rámci tohto návodu na obsluhu



VÝSTRAHA: Informácie s cieľom zabrániť poraneniu pri vykonávaní činnosti.



UPOZORNENIE: Informácie uvedené s cieľom predísť poškodeniu prvkov v prípade vykonávania činnosti.



DÔLEŽITÉ: Informácie o náležitostiach, ktoré **MUSÍTE** dodržiavať v prípade vykonávania činnosti.



POZNÁMKA: Tipy a dodatočné informácie, ktoré napomáhajú vykonať činnosť.

Kde môžete nájsť viac informácií

Ďalšie informácie o výrobku a aktualizáciách softvéru nájdete v nasledovných zdrojoch.

1. Webové lokality ASUS

Webové lokality spoločnosti ASUS poskytujú aktualizované informácie o hardvérových a softvérových výrobkoch spoločnosti ASUS. Pozrite si stránku <http://www.asus.com>

2. Doplnujúca dokumentácia

Balenie vášho výrobku môže obsahovať doplnujúcu dokumentáciu, ktorú do balenia pridal váš predajca. Tieto dokumenty nepredstavujú súčasť štandardného balenia.

Služby prevzatia výrobku po skončení životnosti

Programy recyklovania a prevzatia výrobkov po skončení životnosti ponúkané spoločnosťou ASUS sú výsledkom nášho záväzku dodržiavať najprísnejšie normy ochrany životného prostredia. Veríme, že poskytovaním riešení našim zákazníkom dokážeme zodpovedne recyklovať naše produkty, batérie a ďalšie komponenty, ako aj obalový materiál. Podrobné informácie o recyklácii v rôznych regiónoch nájdete na stránke <http://csr.asus.com/english/Takeback.htm>.

Informácie o výrobku týkajúce sa energetického štítku EÚ



VZ27EHE

1.1 Vitajte!

Ďakujeme, že ste si zakúpili LCD monitor značky ASUS®!

Najnovší širokouhlý LCD monitor od spoločnosti ASUS ponúka ostrejšie, širšie a jasnejšie zobrazenie vrátane základných funkcií ktoré vylepšujú váš zážitok z pozerania.

Pomocou týchto funkcií sa dokážete potešiť z pohodlia a z vynikajúceho vizuálneho zážitku, ktorý vám tento monitor prináša.

1.2 Obsah balenia

Skontrolujte obsah balenia a skontrolujte nasledovné položky:

- ✓ LCD Monitor
- ✓ Podstavec monitora
- ✓ Stručný návod na obsluhu
- ✓ Záručný list
- ✓ 1x sieťový kábel
- ✓ 1x kábel VGA (voliteľný)
- ✓ 1x kábel HDMI (voliteľný)

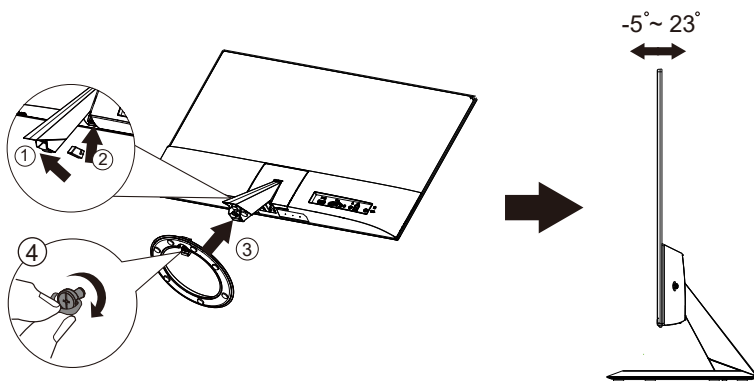


-
- Ak je ktorákoľvek z hore uvedených položiek poškodená alebo chýba, spojte sa okamžite so svojim predajcom.
 - * Aj vymeniteľné časti požadované Normou TCO.
-

1.3 Zostavenie monitora

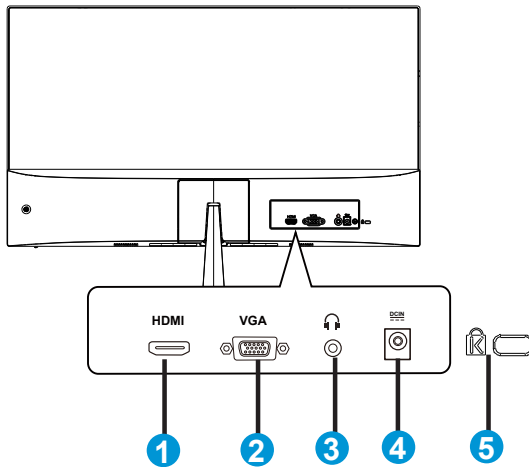
Spôsob zostavenia monitora:

1. Umiestnite zobrazovací panel na plochu na handričku na stôl, Potom pripojte základňu k ramenu a upevnite ju pomocou skrutky tak, aby sa pevne spojili. Skrutku je možné jednoducho utiahnuť prstami.
2. Uhol monitora nastavte tak, aby bol pre vás čo najpohodnejší.



1.4 Pripojenie káblov

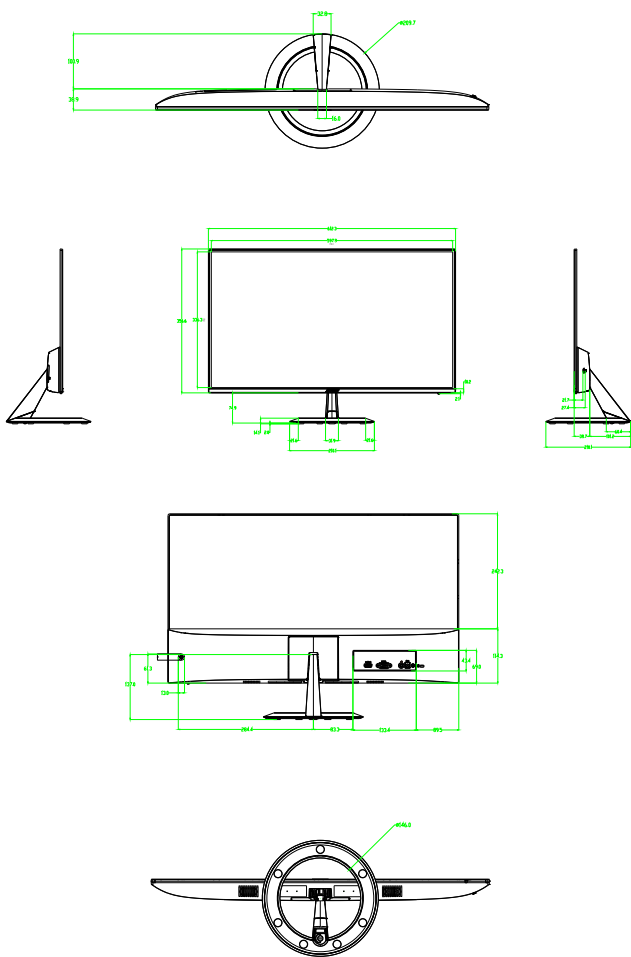
1.4.1 Zadná strana LCD monitora



1. Port HDMI
2. Port VGA
3. Výstupný port pre slúchadlá
4. Vstupný port na napájanie jednosmerným prúdom
5. Zámok typu Kensington

1.4.1 Zobrazenie zo šiestich strán

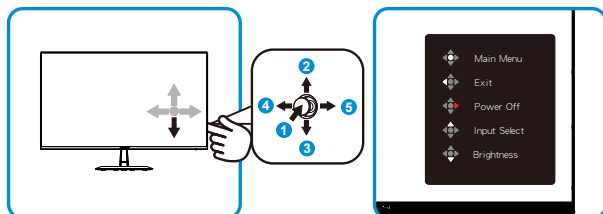
UNIT:mm(inch)



1.5 Predstavenie monitora

1.5.1 Používanie ovládacích tlačidiel

Ovládacie tlačidlá na zadnej strane monitora používajte na zmenu nastavení obrazu.



1. Tlačidlo Menu (Ponuka):
 - Stlačením tohto tlačidla zapnete monitor, keď je vypnutý.
 - Stlačením tohto tlačidla otvoríte ponuku OSD, keď je monitor zapnutý.
 - Keď je ponuka OSD aktívna, potvrdíte/vyberte zvýraznenú ikonu (funkciu).
2. Položka výberu vstupu/Zvýšenie hodnoty:
 - Pridajte alebo zvýšte hodnotu
 - Prístupový kláves Input source select (Výber vstupného zdroja)
3. Položka Brightness (Jas)/Zníženie hodnoty:
 - Ďalšia položka alebo zníženie hodnoty:
 - Prístupový kláves pre Jas
4. Tlačidlo Zatvoriť/Návrat:
 - Návrat do predchádzajúcej ponuky.
 - Zatvorenie ponuky OSD.
5. Tlačidlo Power (Hlavný):
 - Slúži na aktiváciu ponuky OSD „Power Off“ (Vypnúť napájanie), keď je monitor zapnutý.

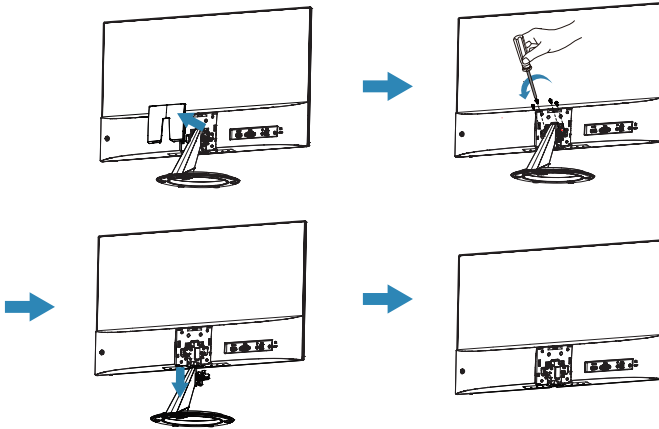
2.1 Odpojenie ramena/stojana (pre montážnu zostavu VESA na namontovanie na stenu)

Odpojiteľný stojan tohto monitora je špeciálne navrhnutý pre montážnu zostavu VESA na namontovanie na stenu.

Odpojenie ramena/stojana



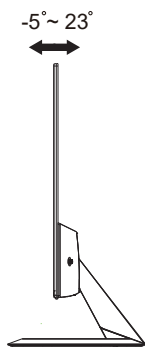
- Odporúčame vám zakryť povrch stola mäkkou tkaninou, aby ste zabránili poškodeniu monitora.



- Montážna súprava VESA (75 x 75 mm) sa kupuje samostatne.
- Používajte jedine konzolu na montáž na stenu, ktorá je uvedená v zozname UL a ktorej minimálna hmotnosť/zaťaženie je 12 kg (veľkosť skrutky: M4 x 10 mm).

2.2 Nastavenie monitora

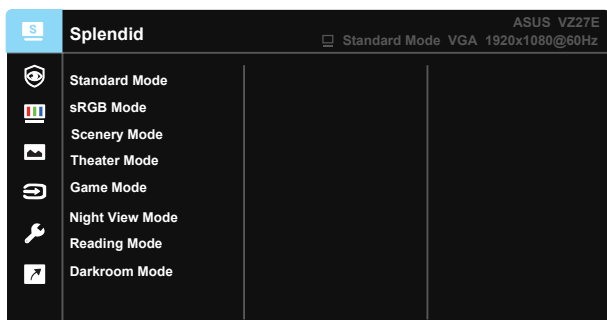
- Pre optimálne sledovanie vám odporúčame, aby ste sa pozerali na celú prednú časť monitora; následne monitor nastavte do pre vás vyhovujúcej polohy.
- Počas zmeny uhla pridržiavajte stojan, aby ste zabránili pádu monitora.
- Uhol monitora môžete nastaviť v rozmedzí $+23^\circ$ až -5°



Je bežné, pokiaľ sa monitor počas nastavenia uhla sledovania mierne trasie.

3.1 Ponuka OSD (zobrazenie na obrazovke)

3.1.1 Ako vykonať opätovnú konfiguráciu

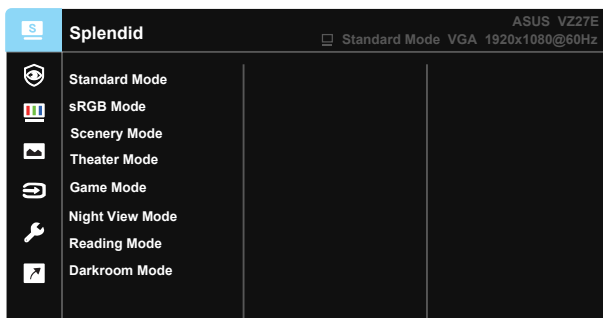


1. Stlačte tlačidlo MENU (Ponuka), aby ste tak aktivovali ponuku OSD.
2. Pomocou tlačidiel ▼ a ▲ môžete prepínať medzi možnosťami v ponuke. Po prechode od jednej ikony k druhej sa názov možnosti zvýrazní.
3. Ak chcete v ponuke zvoliť zvýraznenú položku, stlačte stredné tlačidlo.
4. Pomocou tlačidiel ▼ a ▲ vyberte požadovaný parameter.
5. Pomocou stredného tlačidla prejdete na posuvnú lištu a potom pomocou tlačidiel ▼ alebo ▲ vykonajte zmeny v závislosti od indikátorov v ponuke.
6. Stlačením tlačidiel ◀/▶ sa môžete v ponuke pohybovať doľava alebo doprava.

3.1.2 Predstavenie funkcií OSD

1. Splendid (Veľkolepý)

Táto funkcia obsahuje osem podriadených funkcií, ktoré si môžete zvoliť na základe vlastných preferencií. Každý režim obsahuje možnosť Reset, ktorá vám umožňuje zachovať vaše nastavenie alebo vrátiť sa k prednastavenému režimu.



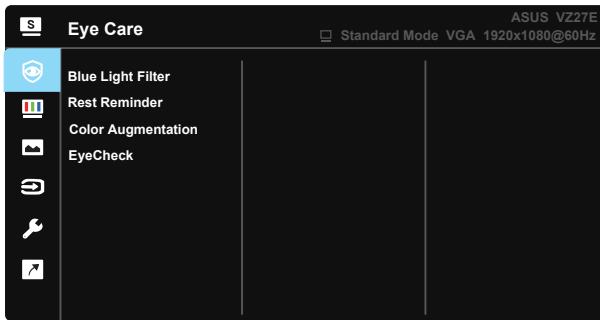
- **Standard Mode (Štandardný režim):** Ide o najlepšiu voľbu na úpravu dokumentov pomocou funkcie vylepšenia obrazu SILENDID™ Video Intelligence Technology.
- **sRGB Mode (Režim sRGB):** Ide o najlepšiu voľbu na pozeranie fotografií a grafiky z PC.
- **Scenery Mode (Režim scenérie):** Ide o najlepšiu voľbu na zobrazenie fotografie scenérie pomocou funkcie vylepšenia obrazu SILENDID™ Video Intelligence Technology.
- **Theater Mode (Režim divadlo):** Ide o najlepšiu voľbu na pozeranie filmov pomocou funkcie vylepšenia obrazu SILENDID™ Video Intelligence Technology.
- **Game Mode (Režim hra):** Ide o najlepšiu voľbu na hranie hier pomocou funkcie vylepšenia obrazu SILENDID™ Video Intelligence Technology.
- **Night View Mode (Režim nočného zobrazenia):** Ide o najlepšiu voľbu na hranie hier s tmavou scénou alebo pozeranie filmu s tmavou scénou pomocou funkcie vylepšenia obrazu SILENDID™ Video Intelligence Technology.
- **Reading Mode (Režim Čítanie):** Ide o najlepšiu voľbu na čítanie kníh.
- **Darkroom Mode (Režim Tmavá miestnosť):** Ide o najlepšiu voľbu pre prostredie so slabým osvetlením.



-
- V Standard Mode (Štandardný režim) nemôže funkciu Saturation (Sýtosť), SkinTone (Farba pokožky), Sharpness (Ostrosť) a ASCR konfigurovať používateľ.
 - V sRGB nemôže funkcie Saturation (Sýtosť), Color Temp. (Teplota farieb), SkinTone (Farba pokožky), Sharpness (Ostrosť), Brightness (Jas), Contrast (Kontrast) a ASCR konfigurovať používateľ.
 - V Reading Mode (Režime Čítanie) nemôže funkciu Saturation (Sýtosť), SkinTone (Farba pokožky), Sharpness (Ostrosť), ASCR, Contrast (Kontrast) a Color Temp (Teplota farieb) konfigurovať používateľ.
-

2. Eye Care (Starostlivosť o oči)

Pomocou tejto funkcie môžete upraviť nastavenia na lepšiu ochranu zraku.



- **Blue Light Filter (Filter modrého svetla):** Pomocou tejto funkcie môžete nastaviť filter modrého svetla od 0 do max.
- * 0: Bez zmeny.
- * Max.: Čím je úroveň vyššia, tým menej modrého svetla sa rozptyľuje. Po aktivácii filtra modrého svetla sa automaticky importujú predvolené nastavenia štandardného režimu Standard Mode. Okrem maximálnej úrovne môže používateľ konfigurovať aj jas. Maximum je optimalizované nastavenie. Je v súlade s certifikáciou* nízkej intenzity modrého svetla TUV. Používateľ nemôže konfigurovať funkciu jas.



-
- * Keď je prírastok farieb na predvolenej hodnote (50).
-

Aby ste zmiernili namáhanie očí, pozrite si nasledujúce informácie:

- Pri dlhodobej práci je potrebné, aby sa používatelia na určitý čas vzdialili od displeja. Odporúčame urobiť si krátke prestávky (aspoň 5-minútové) po približne 1 hodine neustálej práce na počítači. Krátke a pravidelné prestávky sú účinnejšie než jedna dlhšia prestávka.
 - Na minimalizovanie namáhania a vysušania očí je potrebné, aby používatelia pravidelne oči uvoľnili zaostrením na vzdialený objekt.
 - Cvičenia s očami môžu pomôcť redukovat' namáhanie očí. Tieto cvičenia často opakujte. Ak namáhanie očí pretrváva, obráťte sa na lekára. Cvičenia s očami: (1) Opakovanie striedavo pozerajte nahor a nadol (2) Pomaly otáčajte očami (3) Pohybujte očami uhlopriečne.
 - Silné modré svetlo môže viesť k namáhaniu očí a AMD (makulárna degenerácia spojená s pokročilým vekom). Filter modrého svetla o 70 % (max.) znižuje škodlivé pôsobenie modrého svetla s cieľom vyhnúť sa CVS (syndróm počítačového videnia), keď používateľ nastaví posuvný ovládač filtra modrého svetla na maximálnu úroveň.
-

- **Rest Reminder (Pripomenka odpočinku):** Táto funkcia poskytuje pripomienku odpočinku podľa toho, aký dlhý pracovný čas si nastavíte. Napríklad, ak si nastavíte pracovný čas v trvaní 30 minút a po jeho uplynutí sa na 5 sekúnd v ľavom hornom rohu monitora objaví okno s pripomienkou. Po stlačení ľubovoľného tlačidla zobrazenie OSD tejto pripomienky zmizne.



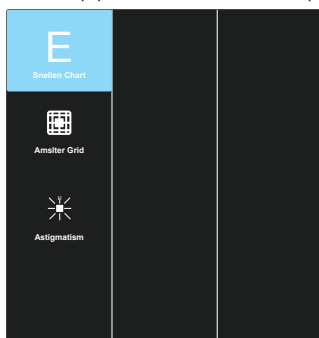
Keď sa aktivuje táto funkcia, nasledujúce funkcie nebudú dostupné: Splendid Demo Mode, GamePlus, QuickFit.

- **Color Augmentation (Prírastok farieb):** Rozsah nastavenia zvýraznenia farieb je od 0 do 100.



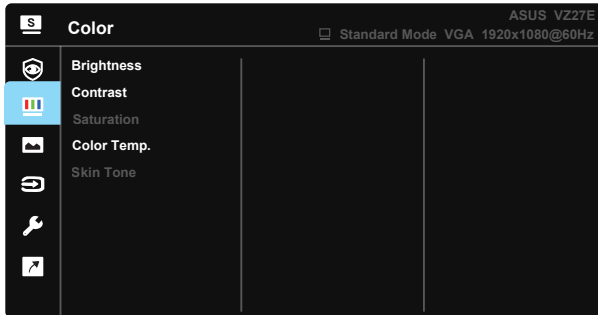
- Táto funkcia nebude dostupná, keď sa v ponuke Splendid (Veľkolepý) zvolí sRGB Mode (režim sRGB).
 - Táto funkcia nebude dostupná, keď sa v ponuke Skin Tone (Farba pokožky) zvolí možnosť Reddish (Červenkastá) alebo Yellowish (Žltkastá).
-

- **EyeCheck:** Funkcia EyeCheck obsahuje tri šablóny: (1) Snellenovu tabuľku (2) Amslerovu mriežku (3) Astigmatizmus.



3. Color (Farba)

Pomocou tejto funkcie si zvolíte farbu obrazu, ktorá vám vyhovuje.



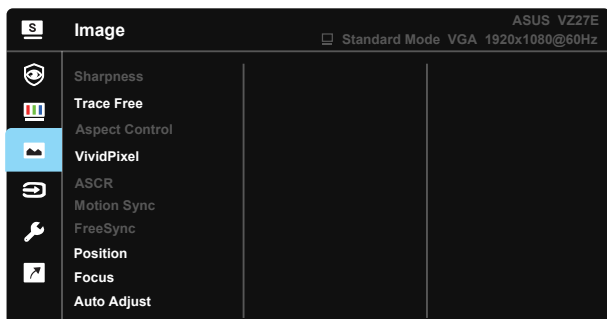
- **Brightness (Jas):** Rozsah nastavenia je od 0 do 100.
- **Contrast (Kontrast):** Rozsah nastavenia je od 0 do 100.
- **Saturation (Sýtosť):** Rozsah nastavenia je od 0 do 100.
- **Color Temp. (Teplota farieb):** Obsahuje tri prednastavené režimy farieb (Cool (Studené), Normal (Štandardné), Warm (Teplé)) a jeden režim User Mode (Používateľský režim).
- **Skin Tone (Farba pokožky):** Obsahuje tri režimy farieb Reddish (Červenkastá), Natural (Prirodzená) a Yellowish (Žltkastá).



-
- V režime User Mode (Používateľský režim) môže používateľ konfigurovať farby R (Červená), G (Zelená) a B (Modrá); rozsah nastavenia je 0 ~ 100.
-

4. Image (Obrázok)

Pomocou tejto hlavnej funkcie dokážete nastaviť Sharpness (ostroť), Trace Free, Aspect Control (Nastavenie pomeru strán), funkciu VividPixel, ASCR, Position (poloha) (iba pre VGA), Focus (zaostrenie) (iba pre VGA) a Auto Adjust (automatické nastavenie) (iba pre VGA).



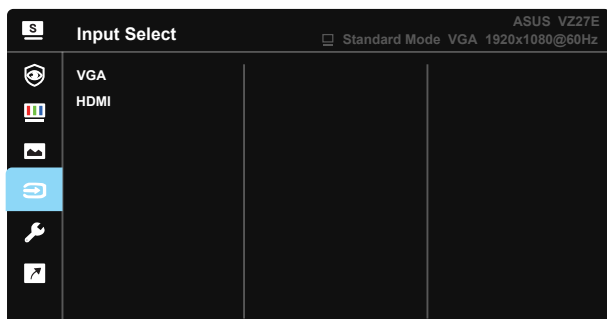
- **Sharpness (Ostroť):** Slúži na nastavenie ostrosti obrázka. Rozsah nastavenia je od 0 do 100.
- **Trace Free:** Zrýchľuje dobu odozvy pomocou technológie Over Drive. Rozsah nastavenia je od nižšej 0 po rýchlejšiu 100.
- **Aspect Control (Nastavenie pomeru strán):** Pomer strán sa nastaví na „Full“ (Celá obrazovka), „4:3“, „Overscan (Presnímanie (len pre HDMI))“.
- **VividPixel:** Exkluzívna technológia od spoločnosti ASUS, ktorá prináša prirodzený vizuálny zážitok s cieľom dosiahnuť krištáľovo čistý a detailný obraz. Rozsah nastavenia je od 0 do 100.
- **ASCR:** Zvoľte **ON (ZAP.)** alebo **OFF (VYP.)** na aktivovanie alebo zablokovanie funkcie dynamického kontrastného pomeru.
- **Motion Sync (Synchronizácia pohybu):** Označením znížite rozmazanie pohybu a minimalizujete viacnásobný obraz pri rýchlom pohybe objektov po obrazovke. Dá sa zapnúť len pri frekvencii 75 Hz alebo vyššej.
- **FreeSync:** Dokáže umožniť zdroju s grafikou s podporou synchronizácie FreeSync dynamicky upravovať frekvenciu obnovovania zobrazenia na základe typických obnovovacích frekvencií obsahu na dosiahnutie aktualizácie zobrazenia s úsporou energie, prakticky bez zasekávania a s minimálnym oneskorením.
- **Position (Poloha):** Nastavuje horizontálnu (**H-Position (H-poloha)**) a vertikálnu polohu (**V-Position (V-poloha)**) obrazu. Rozsah nastavenia je od 0 do 100 (k dispozícii len pre vstup VGA).
- **Focus (Zaostrenie):** Znižuje šum horizontálnych riadkov a šum vertikálnych riadkov obrazu samostatným nastavením fázy (**Phase (Fáza)**) a synchronizácie (**Clock (Synchronizácia)**). Rozsah nastavenia je od 0 do 100 (k dispozícii len pre vstup VGA).
- **Auto Adjust. (automatické nastavenie):** Automaticky nastavuje optimalizovanú polohu, synchronizáciu a fázu obrazu. (k dispozícii len pre vstup VGA)



- Pomer strán 4:3 je k dispozícii iba vtedy, keď zdroj vstupu je formát 4:3. Funkcia OverScan je dostupná len pre vstupný zdroj HDMI
- Fáza nastavuje fázu signálu pre synchronizáciu pixlov. Pri nesprávnom nastavení fázy sa v rámci obrazovky zobrazia horizontálne rušenia.
- Synchronizácia (frekvencia pixlov) nastavuje počet pixlov snímaných pri jednom horizontálnom pohybe. Ak frekvencia nie je správna, na obrazovke sa zobrazia vertikálne pruhy a obraz nebude proporcionálny.

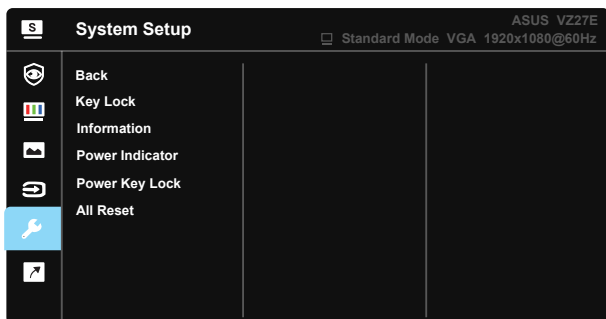
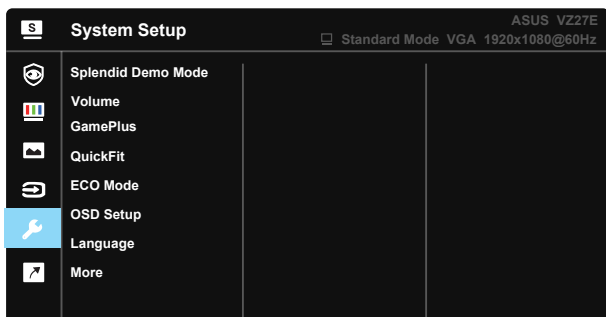
5. Input Select (Voľba vstupu)

Vstupný zdroj zvolíte z možností vstupného signálu **VGA**, **HDMI**.



6. System Setup (Nastavenie systému)

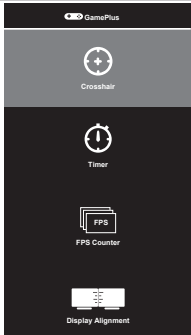
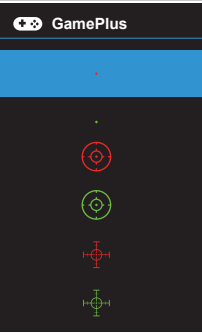

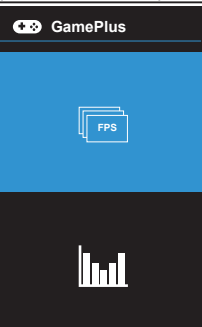
Služi na úpravu konfigurácie systému.



- **Splendid Demo Mode:** Aktivuje režim ukážky pre funkciu Splendid (Veľkolepý).
- **Volume (Hlasitosť):** Nastaví sa úroveň hlasitosti výstupu.
- **GamePlus:** Funkcia GamePlus obsahuje zostavu nástrojov a pre používateľov vytvára pri hraní rôznych typov hier lepšie hráčske prostredie. Obzvlášť funkcia Aimpoint je výslovne určená pre nových hráčov hier a začiatočníkov so záujmom o hry typu First Person Shooter (Strelec v prvej osobe) (FPS).

Aktivovanie funkcie GamePlus:

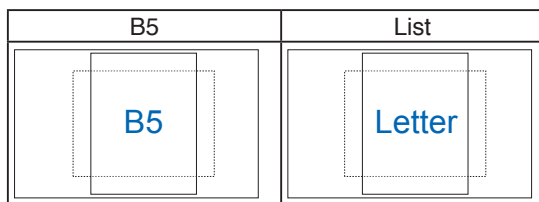
- Zvoľte **ON (ZAP.)** na vstup do hlavnej ponuky funkcie GamePlus.
- Stlačením ▲ a ▼ zvoľte z funkcií Crosshair (Vlasový kríž), Timer (Časovač), FPS Counter (Počítadlo FPS) a Display Alignment (Zarovnanie zobrazenia).
- Stlačením tlačidla Centrum zvolenú funkciu potvrdíte. Stlačením tlačidla ▲ sa vrátite naspäť. Stlačením tlačidla ▲ vypnete a zatvoríte ponuku.

Hlavná ponuka funkcie GamePlus	GamePlus - Crosshair (Vlasový kríž)
	
Hlavná ponuka GamePlus – Timer (Časovač)	GamePlus - FPS Counter (Počítadlo FPS)
	

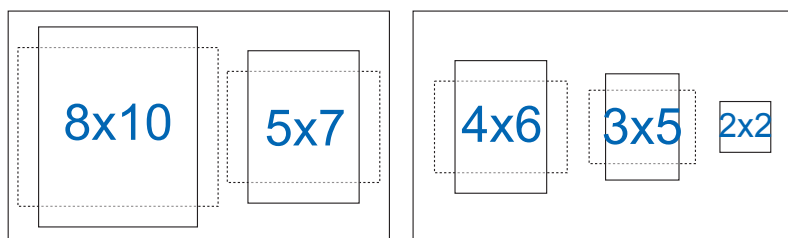
- QuickFit:** obsahuje tri šablóny: (1) Mriežka (2) Veľkosť papiera (3) Veľkosť fotografie.
 - Šablóny s mriežkou: Umožňuje dizajnérom a používateľom zorganizovať obsah a rozloženie na jednej stránke a dosiahnuť ucelený vzhľad a dojem.



2. Veľkosť papiera: Ponúka používateľom možnosť zobraziť svoje dokumenty na obrazovke v skutočnej veľkosti.



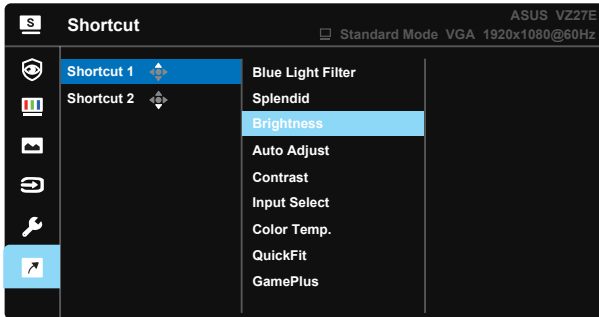
3. Veľkosť fotografie: Ponúka fotografom a ďalším používateľom možnosť presne zobraziť a upravovať fotografie v reálnej veľkosti na obrazovke.



- **ECO Mode:** Pre úsporu energie aktivujte ekologický režim.
- **OSD Setup (Nastavenie OSD):** Slúži na nastavenie funkcie **OSD Timeout (Vypnutie OSD)**, **DDC/CI** a **Transparency (Priehľadnosť)** pre obrazovku OSD.
- **Language (Jazyk):** Slúži na voľbu jazyka OSD. Môžete si zvoliť nasledovné jazyky: **angličtina, francúzština, nemčina, španielčina, taliančina, holandčina, ruština, poľština, čeština, chorvátčina, maďarčina, rumunčina, portugalčina, turečtina, zjednodušená čínština, tradičná čínština, japončina, kórejčina, perzština, thajčina, indonézština.**
- **More (Viac):** Prechod na ďalšiu stránku systémových nastavení.
- **Back (Naspäť):** Návrat na predchádzajúcu stránku systémových nastavení.
- **Key Lock (Zámok tlačidiel):** Slúži na deaktivovanie funkcií všetkých tlačidiel. Stlačením druhého tlačidla vpravo na viac než päť sekúnd vypnete funkciu zámku tlačidiel.
- **Information (Informácie):** Zobrazia sa informácie o monitore.
- **Power Indicator (Indikátor napájania):** Zapína/vypína LED indikátor napájania.
- **Power Key Lock (Zámok tlačidla napájania):** Slúži na aktivovanie/deaktivovanie tlačidla napájania.
- **All Reset (Resetovať všetko):** Voľbou „**Yes (Áno)**“ vrátíte všetky nastavenia na hodnoty predvoleného režimu z výroby.

7. Shortcut (Tlačidlo rýchlej voľby)

Pomocou tejto voľby môžete nastaviť dve tlačidlá rýchlej voľby.




- **Shortcut 1 (Tlačidlo rýchlej voľby 1):** Používateľ si môže zvoliť z možností „Blue Light Filter“ (Filter modrého svetla), „Splendid“ (Veľkolepý), „Brightness“ (Jas), „Auto Adjust“ (Automatické nastavenie), „Contrast“ (Kontrast), „Input Select“ (Výber vstupu), „Color Temp.“ (Teplota farieb), „Volume“ (Hlasitosť), „QuickFit“, „GamePlus“ a nastaviť ako tlačidlo rýchlej voľby. Predvoleným nastavením je Brightness (Jas).
- **Shortcut 2 (Tlačidlo rýchlej voľby 2):** Používateľ si môže zvoliť z možností „Blue Light Filter“ (Filter modrého svetla), „Splendid“ (Veľkolepý), „Brightness“ (Jas), „Auto Adjust“ (Automatické nastavenie), „Contrast“ (Kontrast), „Input Select“ (Výber vstupu), „Color Temp.“ (Teplota farieb), „Volume“ (Hlasitosť), „QuickFit“, „GamePlus“ a nastaviť ako tlačidlo rýchlej voľby. Predvolené nastavenie je Blue Light Filter (Filter modrého svetla).

3.2 Špecifikácie

Model	VZ27EHE
Veľkosť panela	27 palca na šírku
Maximálne rozlíšenie	1920 x 1080
Jas (typ.)	250 cd/m ²
Kontrastný pomer Intrinsic (typ.)	1000:1
Uhol sledovania (CR > 10)	178° (V); 178° (H)
Farby displeja	16,7 M(6bit+FRC)
Doba odozvy	5 ms (G - G)
Zvuk z HDMI	Yes (Áno)
Vstup HDMI	Yes (Áno)
Vstup D-Sub	Yes (Áno)
Výstup zvuku	Yes (Áno)
Spotreba pri zapnutí	< 16W
Poznámka	Norma Energy star 8.0
Farby skrinky	Čierna
Režim úspory energie	< 0,5 W
Režim vypnutia	< 0,5 W
Naklonenie	-5° až +23°
Zostava pre namontovanie na stenu VESA	Áno (75 mm x 75 mm)
Fyz. Rozmery so stojanom (Š x V x H)	612mm x 434mm x 210mm
Fyz. Rozmery bez stojana (Š x V x H) (pre držiak na montáž na stenu VESA)	612mm x 356mm x 39mm
Rozmery škatule (Š x V x H)	678mm x 532mm x 124mm
Približná čistá hmotnosť (približne)	3,6kg
Hrubá hmotnosť (približne)	5,2 kg
Menovité napätie	19 V jednosm. (vstavané)
Teplota	0°C ~ +35°C
Vlhkosť	10 % ~ 80 %
Nadmorská výška	3.658 m

3.3 Riešenie problémov (Často kladené otázky)

Problém	Možné riešenie
LED indikátor napájania nesvieti	<ul style="list-style-type: none">• Stlačte tlačidlo  a skontrolujte, či je monitor v režime zapnutia.• Skontrolujte, či je sieťový kábel správne pripojený k monitoru a k sieťovej zásuvke.• V hlavnej ponuke OSD si pozrite funkciu Indikátor napájania. Voľbou „ZAP“ zapnete LED indikátor napájania.
LED indikátor napájania svieti na žltó a obrazovka je bez obrazu	<ul style="list-style-type: none">• Skontrolujte, či je monitor a počítač v režime zapnutia.• Uistite sa, že kábel na prenos signálu je správne pripojený k monitoru a k počítaču.• Skontrolujte kábel na prenos signálu a uistite sa, že žiadny z kolíkov nie je ohnutý.• Pripojte počítač k inému dostupnému monitoru a skontrolujte, či počítač funguje správne.
Obraz na obrazovke je príliš svetlý alebo príliš tmavý	<ul style="list-style-type: none">• Pomocou OSD prispôbte nastavenia Kontrast a Jas.
Obraz skáče, alebo sa na obraze vyskytuje vlnovitý vzor	<ul style="list-style-type: none">• Uistite sa, že kábel na prenos signálu je správne pripojený k monitoru a k počítaču.• Elektrické zariadenia, ktoré môžu spôsobovať elektrickú interferenciu, premiestnite.
Na obraze sa vyskytujú farebné chyby (biela nevyzerá ako biela)	<ul style="list-style-type: none">• Skontrolujte kábel na prenos signálu a uistite sa, že žiadny z kolíkov nie je ohnutý.• Pomocou OSD vykonajte resetovanie.• Pomocou OSD prispôbte nastavenia farieb R/G/B (červená/zelená/modrá) alebo zvolte Teplota farieb.
Žiadny zvuk alebo tichý zvuk	<ul style="list-style-type: none">• Skontrolujte, že audio kábel je správne pripojený k monitoru.• Na monitore aj na počítači prispôbte nastavenia hlasitosti.• Presvedčte sa, že ovládač zvukovej karty počítača bol správne nainštalovaný a zaktívovaný.• Skontrolujte, že v OSD je správne nastavený zdroj zvuku.

3.4 Zoznam podporovaných synchronizácií

Primárna synchronizácia podporovaná PC

Riešenie	Obnovovací kmitočet	Horizontálna frekvencia
640 x 480	60Hz	31,469kHz
640 x 480	72Hz	37,861kHz
640 x 480	75Hz	37,5kHz
800 x 600	56Hz	35,156kHz
800 x 600	60Hz	37,879kHz
800 x 600	72Hz	48,077kHz
800 x 600	75Hz	46,875kHz
1024 x 768	60Hz	48,363kHz
1024 x 768	70 Hz	56,476kHz
1024 x 768	75Hz	60,023kHz
1152 x 864	75Hz	67,5kHz
1280 x 960	60Hz	60kHz
1280 x 1024	60Hz	63,981kHz
1280 x 1024	75Hz	79,976kHz
1440 x 900	60Hz	55,935kHz
1680 x 1050	60Hz	65,29kHz
1920 x 1080	60Hz	67,5kHz
1920 x 1080	75Hz	83,894kHz

Režimy IBM, Predvolená synchronizácia z výroby

Riešenie	Obnovovací kmitočet	Horizontálna frekvencia
640 x 350	70 Hz	31,469kHz
720 x 400	70 Hz	31,469kHz

Režimy MAC, Predvolená synchronizácia z výroby

Riešenie	Obnovovací kmitočet	Horizontálna frekvencia
640 x 480	67Hz	35kHz
832 x 624	75Hz	49,725kHz

Režimy VESA, synchronizácia dostupná používateľovi

Riešenie	Obnovovací kmitočet	Horizontálna frekvencia
848 x 480	60Hz	31,02kHz
1280 x 720 (RB)	60Hz	44,444kHz
1280 x 720	60Hz	44,772kHz
1280 x 800 (RB)	60Hz	49,306kHz
1280 x 800	60Hz	49,702kHz
1366 x 768	60Hz	47,712kHz
1440 x 900 (RB)	60Hz	55,469kHz
1680 x 1050 (RB)	60Hz	64,674kHz
1920 x 1080	60Hz	66,587kHz

Synchronizácia SD/HD (len vstup HDMI)

Formáty HDMI 1.3, CEA-861B, podporovaná primárna synchronizácia SD/HD (len pre vstup HDMI)

Riešenie	Obnovovací kmitočet	Horizontálna frekvencia
640 x 480P	59,94 / 60Hz	31,469 / 31,5kHz
720 x 480P	59,94 / 60Hz	31,469 / 31,5kHz
720 x 576P	50Hz	31,25kHz
1280 x 720P	50Hz	37,5kHz
1280 x 720P	59,94 / 60Hz	44,955/45kHz
1920 x 1080i	50Hz	28,125kHz
1920 x 1080i	59,94 / 60Hz	33,716 / 33,75kHz

Formáty HDMI 1.3, CEA-861B, podporovaná voliteľná synchronizácia SD/HD (len pre vstup HDMI)

Riešenie	Obnovovací kmitočet	Horizontálna frekvencia
1440 x 480P	59,94 / 60Hz	31,469 / 31,5kHz
1440 x 576P	50Hz	31,25kHz
1920 x 1080P	50Hz	56,25kHz
1920 x 1080P	59,94 / 60Hz	67,433 / 67,5kHz

* Režimy, ktoré nie sú v hore uvedených tabuľkách uvedené, nemusia byť podporované. Kvôli optimálnemu rozlíšeniu vám odporúčame zvoliť si režim z hore uvedených tabuliek.