

# SAMSUNG

# POUŽÍVATEĽSKÁ PRÍRUČKA

---

## Herný monitor S24AG30 \* S27AG30\*

Farba a vzhľad sa môžu odlišovať v závislosti od konkrétneho produktu a technické parametre podliehajú zmenám bez predchádzajúceho upozornenia v záujme zvyšovania výkonu.

V záujme zvyšovania kvality sa obsah tohto návodu môže zmeniť bez predchádzajúceho upozornenia.

© Samsung

Držiteľom autorských práv k tomuto návodu je spoločnosť Samsung.

Používanie alebo reprodukovanie tohto návodu alebo jeho častí bez povolenia spoločnosti Samsung je zakázané.

Iné ochranné známky než tie, ktoré patria spoločnosti Samsung, sú vlastníctvom príslušných vlastníkov.

Správny poplatok môže byť účtovaný v nasledujúcich situáciách:

- (a) Privoláte na vlastnú žiadosť technika, no zistí sa, že produkt nevykazuje žiadnu chybu (napr. v prípadoch, keď ste si neprečítali používateľskú príručku).
- (b) Prinesiete zariadenie do servisného strediska, no zistí sa, že produkt nevykazuje žiadnu chybu (napr. v prípadoch, keď ste si neprečítali používateľskú príručku).

O výške správneho poplatku budete informovaní pred návštevou technika.

# Obsah

## Pred použitím výrobku

Bezpečnostné opatrenia	4
Elektrická energia a bezpečnosť	4
Inštalácia	5
Prevádzka	6
Čistenie	8
Správna poloha pri používaní výrobku	8

## Prípravy

Inštalácia	9
Upevnenie stojana	9
Odstránenie stojanu	10
Upozornenia týkajúce sa premiestňovania výrobku	10
Kontrola priestoru okolo výrobku	11
Nastavenie sklonu a výšky výrobku	11
Otáčanie produktu	12
Zámka proti odcudzeniu	13
Špecifikácia súpravy na montáž na stenu (VESA)	13
Ovládací Panel	14

## Pripojenie a používanie zdrojového zariadenia

Pred pripojením produktu si prečítajte nižšie.	15
Porty	15
Pripojenie a používanie PC	16
Pripojenie pomocou kábla HDMI	16
Pripojenie pomocou kábla HDMI-DVI	16
Pripojenie pomocou kábla DP	16
Pripojenie slúchadiel	16
Pripojenie napájania	17
Usporiadanie Prepojovacích Káblov	17
Nastavenie optimálneho rozlíšenia	18

## Ponuka

Hra	19
Obraz	22
Zobrazenie na Obrazovke	25
Systém	25
Informácie	27

## Inštalácia Softvéru

Krabica ľahkého nastavenia	28
Obmedzenia a problémy pri inštalácii programu	28
Systémové požiadavky	28
Inštalácia ovládača	28

## Spríevodca Riešením Problémov

Požiadavky Pred Kontaktovaním Strediska Služieb Zákazníkom Spoločnosti Samsung	29
Diagnostika monitora (Problém s obrazovkou)	29
Kontrola Rozlíšenia a Frekvencie	29
Skontrolujte nasledovné.	29
Otázky a Odpovede	31

---

# Obsah

## Technické údaje

---

Všeobecné	32
-----------	----

Tabuľka Štandardných Signálových Režimov	33
--	----

## Príloha

---

Zodpovednosť za Platené Služby (Náklady Vzniknuté Zákazníkom)	35
--	----

Nejde o poruchu výrobku	35
-------------------------	----

Porucha výrobku spôsobená chybou zákazníka	35
--	----

Iné	35
-----	----

---

FreeSync (pre grafickú kartu AMD)	36
-----------------------------------	----







# Kapitola 01

## Pred použitím výrobku

### Bezpečnostné opatrenia

**Výstraha** V prípade nerešpektovania pokynov môže dôjsť k smrteľnému zraneniu.

**Upozornenie** V prípade nerešpektovania pokynov môže dôjsť k zraneniu osôb alebo škodám na majetku.

UPOZORNENIE			
RIZIKO ZÁSAHU ELEKTRICKÝM PRÚDOM. NEOTVÁRAŤ.			
UPOZORNENIE: NA ZNÍŽENIE NEBEZPEČENSTVA ZÁSAHU ELEKTRICKÝM PRÚDOM NEODSTRAŇUJTE KRYT (ALEBO ZADNÚ STRANU). VO VNÚTRI SA NENACHÁDZAJÚ ŽIADNE SÚČASTI, KTORÝCH ÚDRŽBU BY MOHOL VYKONÁVAŤ POUŽÍVATEĽ. AKÝKOL'VEK SERVISNÝ ZÁSAH PRENECHAJTE KVALIFIKOVANÝM ODBORNÍKOM.			
	Tento symbol označuje, že vo vnútri je vysoké napätie. Akýkoľvek kontakt s vnútornými súčasťami tohto produktu je nebezpečný.		AC napätie: Menovité napätie označené týmto symbolom je AC napätie.
	Tento symbol znamená, že k produktu je priložená dôležitá literatúra o prevádzke a údržbe.		DC napätie: Menovité napätie označené týmto symbolom je DC napätie.
	Produkt triedy II: Tento symbol znamená, že sa nevyžaduje ochranné elektrické uzemnenie (uzemnenie). Ak sa tento symbol nenachádza na výrobku s hlavným prívodom elektriny, výrobok MUSÍ mať spoľahlivé pripojenie k ochrannému uzemneniu (uzemnenie).		Upozornenie. Naštudujte si pokyny: Tento symbol inštruuje používateľa, aby si naštudoval ďalšie bezpečnostné pokyny v používateľskej príručke.

### Elektrická energia a bezpečnosť

#### Výstraha

- Nepoužívajte poškodený napájací kábel alebo zástrčku ani uvoľnenú sieťovú zásuvku.
- Do tej istej sieťovej zásuvky nezapájajte viacero výrobkov.
- Nedotýkajte sa sieťovej zástrčky mokrymi rukami.
- Sieťovú zástrčku zasuňte až na doraz tak, aby nebola uvoľnená.
- Sieťovú zástrčku zapojte do uzemnenej sieťovej zásuvky (len izolované zariadenia typu 1).
- Napájací kábel neohýbajte ani neťahajte nadmernou silou. Napájací kábel nenechávajte pod ťažkým predmetom.
- Napájací kábel ani výrobok neumiestňujte v blízkosti zdrojov tepla.
- Z okolia kolík zástrčky alebo zásuvky odstráňte prach pomocou suchej handričky.

#### Upozornenie

- Napájací kábel neodpájajte, keď sa výrobok používa.
- Používajte len napájací kábel od spoločnosti Samsung, ktorý bol dodaný s výrobkom. Napájací kábel nepoužívajte s inými výrobkami.
- Zásuvka, do ktorej je pripojený napájací kábel, musí byť ľahko prístupná.
  - Ak sa vyskytne problém, napájací kábel je potrebné odpojiť na prerušenie napájania výrobku.
- Pri odpájaní napájacieho kábla zo zásuvky držte zástrčku.

## Inštalácia

### Výstraha

- NAVRCH VÝROBKU NEUMIESTŇUJTE SVIEČKY, ODPUDZOVAČE HMYZU ALEBO CIGARETY. VÝROBOK NEINŠTALUJTE V BLÍZKOSTI ZDROJOV TEPLA.
- Výrobok neinštalujte v priestoroch s nedostatočným vetraním, ako je napríklad polica na knihy alebo skrinka.
- Výrobok nainštalujte vo vzdialenosti minimálne 10 cm od steny, aby bolo zabezpečené vetranie.
- Plastový obal uchovávajte mimo dosahu detí.
  - Deti by sa ním mohli udusiť.
- Výrobok neinštalujte na nestabilnom alebo vibrujúcom povrchu (nestabilná polica, naklonený povrch a pod.)
  - Výrobok môže spadnúť a poškodiť sa alebo spôsobiť zranenie.
  - Používanie výrobku na miestach s nadmernými vibráciami môžu spôsobiť jeho poškodenie alebo vznik požiaru.
- Výrobok neinštalujte vo vozidle alebo na miestach vystavených pôsobeniu prachu, vlhkosti (kvapky vody a pod.), mastnoty alebo dymu.
- Výrobok nevystavuje pôsobeniu priameho slnečného žiarenia, tepla alebo horúcich predmetov, napríklad kachlí.
  - Môže sa skrátiť životnosť výrobku alebo môže vzniknúť požiar.
- Výrobok neinštalujte v dosahu malých detí.
  - Výrobok môže spadnúť a spôsobiť poranenie detí.
- Jedlé oleje, ako napríklad sójový olej, môžu výrobok poškodiť alebo zdeformovať. Neinštalujte výrobok v kuchyni ani v blízkosti kuchynského pultu.

### Upozornenie

- Dajte pozor, aby výrobok pri premiestňovaní nespadol.
- Výrobok nekladte na jeho prednú stranu.
- Pri inštalácii výrobku do skrinky alebo na policu zabezpečte, aby spodný okraj prednej časti výrobku neprečnieval.
  - Výrobok môže spadnúť a poškodiť sa alebo spôsobiť zranenie.
  - Výrobok inštalujte len do skriniek alebo na police správnej veľkosti.
- Výrobok položte opatrne.
  - Môže dôjsť k poruche výrobku alebo poraneniu osôb.
- Inštalácia výrobku na netypických miestach (miesto vystavené vysokej koncentrácii jemného prachu, chemickým látkam, extrémnym teplotám alebo vysokej vlhkosti alebo miesto, kde bude výrobok trvalo prevádzkovaný počas dlhšej doby) môže závažným spôsobom ovplyvniť funkciu výrobku.
  - Ak chcete výrobok nainštalovať na takomto mieste, je nevyhnutné sa poradiť so servisným Stredisko Zákazníckych Služieb Spoločnosti Samsung.
- Pred zostavením výrobku položte ho nadol na rovný a stabilný povrch tak, aby obrazovka smerovala nadol.
  - Výrobok je zakrivený. Vyvíjanie tlaku na výrobok na rovnom povrchu môže výrobok poškodiť. Ak je výrobok položený na zemi smerom hore alebo dole, netlačte na neho.

---

## Prevádzka

### Výstraha

- Vo vnútri výrobku sa nachádza vysoké napätie. Výrobok nikdy sami nerobte, neopravujte ani neupravujte.
  - Ak je potrebná oprava, obráťte sa na servisné Stredisko Zákazníckych Služieb Spoločnosti Samsung.
- Ak chcete výrobok presunúť, najprv od neho odpojte všetky káble, vrátane napájacieho kábla
- Ak výrobok vydáva nezvyčajné zvuky, cítiť z neho zápach spáleniny alebo dym, okamžite odpojte napájací kábel a obráťte sa na servisné Stredisko Zákazníckych Služieb Spoločnosti Samsung.
- Nedovoľte deťom, aby sa vešali na výrobok alebo vyliezali na jeho vrchnú časť.
  - Deti môžu utrpieť zranenie alebo závažnú ujmu.
- Ak výrobok spadne alebo sa poškodí jeho vonkajší obal, vypnite napájanie a odpojte napájací kábel. Potom sa obráťte sa na servisné Stredisko Zákazníckych Služieb Spoločnosti Samsung.
  - Ďalšie používanie výrobku môže spôsobiť požiar alebo zásah elektrickým prúdom.
- Na výrobok neumiestňujte ťažké predmety ani predmety, ktoré by mohli lákať deti (hračky, sladkosti a pod.).
  - Výrobok alebo ťažké predmety môžu spadnúť a spôsobiť vážne poranenie, keď sa deti pokúšajú dosiahnuť na hračky alebo sladkosti.
- Počas výskytu bleskov alebo búrky vypnite výrobok a odpojte napájací kábel
- Dajte pozor, aby na výrobok nespadol predmet alebo nebol vystavený nárazom.
- Výrobok nepremiestňujte ťahaním sa napájací kábel alebo iný kábel.
- V prípade zistenia úniku plynu sa nedotýkajte výrobku ani sieťovej zástrčky. Priestor taktiež okamžite vyvetrajte.
- Výrobok nezdvíhajte ani nepremiestňujte ťahaním za napájací kábel alebo iný kábel.
- V blízkosti výrobku sa nesmú nachádzať ani používať horľavé spreje ani zápalné látky.
- Zabezpečte, aby vetracie otvory neboli blokované obrusmi alebo závesmi.
  - Zvýšená vnútorná teplota môže spôsobiť požiar.
- Do výrobku (cez vetracie otvory alebo vstupno-výstupné konektory a pod.) nekladajte kovové predmety (paličky, mince, sponky a pod.) ani ľahko horľavé predmety (papier, zápalky a pod.).
  - Ak sa do výrobku dostala voda alebo iné cudzorodé látky, výrobok vypnite a odpojte napájací kábel. Potom sa obráťte sa na servisné Stredisko Zákazníckych Služieb Spoločnosti Samsung.
- Na výrobok neumiestňujte predmety obsahujúce kvapaliny (vázy, nádoby, fľaše a pod.) ani kovové predmety.
  - Ak sa do výrobku dostala voda alebo iné cudzorodé látky, výrobok vypnite a odpojte napájací kábel. Potom sa obráťte sa na servisné Stredisko Zákazníckych Služieb Spoločnosti Samsung.

## Upozornenie

- Ponechanie obrazovky bez zmeny na statickej snímke dlhšiu dobu môže spôsobiť vypálenie zvyškového obrazu alebo vznik chybných pixelov.
  - Ak výrobok nebudete dlhšiu dobu používať, nastavte obrazovku do režimu úspory energie alebo nastavte šetrič obrazovky s pohyblivým obrazom.
- Ak neplánujete výrobok dlhšiu dobu používať (počas dovolenky a pod.), odpojte napájací kábel zo sieťovej zásuvky.
  - Nahromadený prach môže spolu s teplom spôsobiť požiar, zásah elektrickým prúdom alebo elektrický zvod.
- Výrobok používajte s odporúčaným rozlíšením a frekvenciou.
  - Môže dôjsť k zhoršeniu zraku.
- Adaptéry AC/DC neumiestňujte k sebe.
- Pred použitím odstráňte z adaptéra AC/DC plastový obal.
- Zabezpečte, aby sa do adaptéra AC/DC nedostala voda a aby nebol mokry
  - Môže dôjsť k zásahu elektrickým prúdom alebo požiaru.
  - Výrobok nepoužívajte vonku, kde by mohol byť vystavený pôsobeniu dažďa alebo snehu.
  - Dajte pozor, aby ste adaptér AC/DC nenamočili pri umývaní podlahy.
- Adaptér AC/DC neumiestňuje v blízkosti vykurovacích zariadení.
  - V opačnom prípade môže vzniknúť požiar.
- Adaptér AC/DC umiestnite na dobre vetrané miesto
- Ak napájací adaptér AC/DC umiestnite s napájacím káblom otočeným nahor, mohla by sa doň dostať voda alebo iné cudzie látky a spôsobiť jeho poruchu.

Napájací adaptér AC/DC odkladajte na stôl alebo podlahu vo vodorovnej polohe.
- Výrobok nedržte hore nohami ani ho nepremiestňujte tak, že ho držíte za stojan.
  - Výrobok môže spadnúť a poškodiť sa alebo spôsobiť zranenie.
- Dlhodobé sledovanie obrazovky príliš zblízka môže spôsobiť zhoršenie zraku.
- V blízkosti výrobku nepoužívajte zvlhčovače ani kachle.
- Po každej hodine používania výrobku nechajte svoje oči na viac ako 5 minút oddýchnuť alebo sa pozerajte na vzdialené predmety.
- Ak bol výrobok dlhšiu dobu zapnutý, nedotýkajte sa obrazovky, pretože môže byť horúca.
- Malé súčasti príslušenstva uchovávajte mimo dosahu detí.
- Pri nastavovaní uhla produktu postupujte opatrne.
  - Môže dôjsť k privretiu a poraneniu rúk alebo prstov.
  - Nakláňanie výrobku v nadmernom uhle môže spôsobiť jeho pád a následné poranenie.
- Na výrobok neumiestňujte ťažké predmety.
  - Môže dôjsť k poruche výrobku alebo poraneniu osôb.
- Ak používate slúchadlá, nenastavujte príliš vysokú hlasitosť.
  - Ak budete mať zvuk príliš nahlas, môže to poškodiť váš sluch.

## Čistenie

Na modeloch s vysokým leskom sa na povrchu môžu vytvoriť biele škvrny, ak sa v blízkosti používa ultrazvukový zvlhčovač.

- V prípade, že je potrebné vyčistiť vnútrajšok produktu, obráťte sa na Stredisko Zákazníckych Služieb Spoločnosti Samsung (za úkon vám bude naúčtovaný servisný poplatok.)

Netlačte na obrazovku rukami alebo inými predmetmi. Existuje riziko poškodenia obrazovky.

- Pri čistení postupujte opatrne, pretože panel a vonkajší povrch pokročilých displejov LCD sa môžu ľahko poškriabať.

Pri čistení postupujte nasledovne.

- 1 Vypnite výrobok a PC.
- 2 Odpojte napájací kábel od výrobku.
  - Napájací kábel držte za zástrčku a nedotýkajte sa kábla mokрыmi rukami. V opačnom prípade môže dôjsť k zásahu elektrickým prúdom
- 3 Poutierajte výrobok čistou, mäkkou a suchou handričkou.

Namočte mäkkú handričku do vody, dobre ju vyžmýkajte a potom ňou utrite vonkajší povrch výrobku.

  - Na výrobok nepoužívajte čistiace prostriedky s obsahom alkoholu, rozpúšťadiel alebo povrchovo aktívnych látok
  - Nestriekajte vodu alebo čistiaci prostriedok priamo na výrobok.
- 4 Po vyčistení pripojte k výrobku napájací kábel.
- 5 Zapnite výrobok a PC.

## Správna poloha pri používaní výrobku



Výrobok používajte v správnej polohe podľa nasledujúceho opisu:

- Narovnajete chrbát.
- Vzdialenosť medzi očami a obrazovkou má byť 45 až 50 cm, pričom na obrazovku by ste sa mali pozerieť mierne smerom nadol.
- Oči sa majú nachádzať priamo pred obrazovkou.
- Uhol nastavte tak, aby sa od obrazovky neodrážalo svetlo.
- Predlaktie má byť kolmo voči hornej časti ruky a vodorovne so zadnou stranou ruky.
- Lakte majú byť približne v pravom uhle.
- Výšku výrobku nastavte tak, aby ste mohli mať kolená ohnuté v uhle minimálne 90 stupňov, päty položené na podlahe a ruky nižšie ako na úrovni srdca.
- Vykonávajte očné cvičenia alebo často žmurkajte, aby ste predišli únave očí.

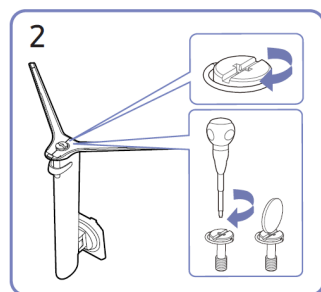
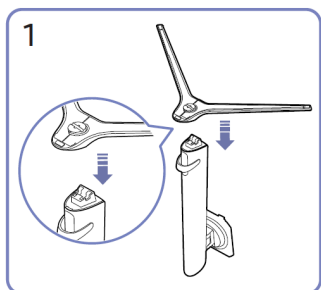
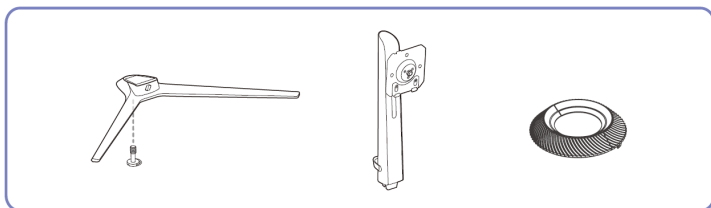


# Kapitola 02

## Prípravy

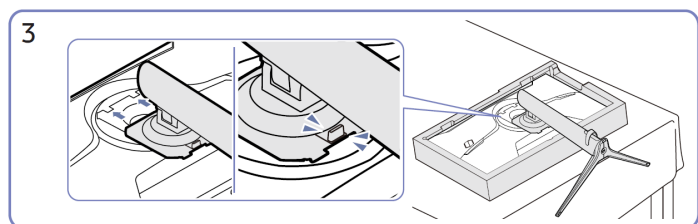
### Inštalácia

#### Upevnenie stojana

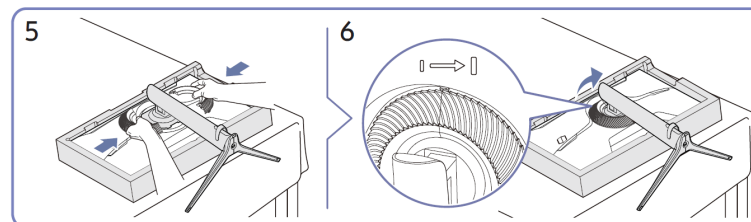
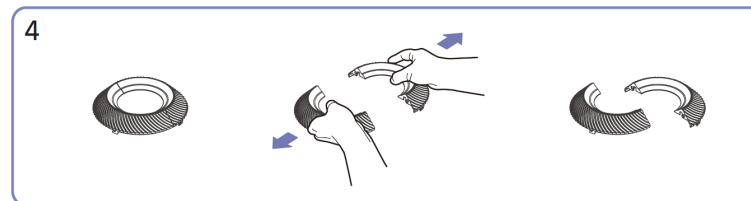


Do stojanu vložte konektor stojanu v smere, ako je to znázornené na obrázku. Skontrolujte, či je konektor stojanu pevne pripojený.

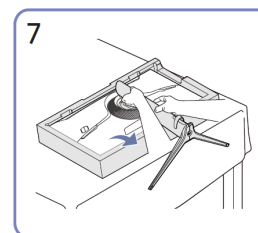
Úplne otočte pripájacou skrutkou na spodnejstrane stojanu tak, aby sa úplne upevnila.



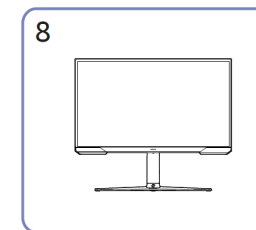
Zložený stojan zasunúť do hlavného tela v smere šípky, ako je to znázornené na obrázku.



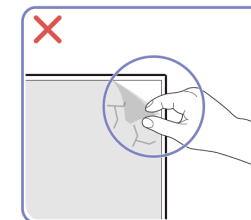
Demontujte dekoračný kryt. Pripevnite dekoračný kryt v smere šípky a podľa značky ho otočte v smere hodinových ručičiek.



Postavte monitor tak, ako je to znázornené na obrázku.



Po inštalácii stojana položte výrobok do zvislej polohy.



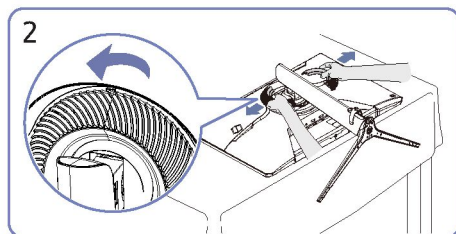
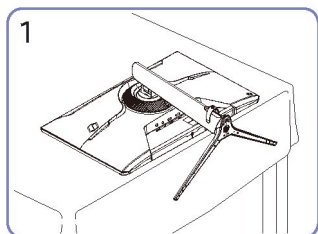
#### Upozornenie

Panelovú fóliu neodstraňujte svojvoľne.

Ak nebudú dodržané, môže byť záručný servis obmedzený.

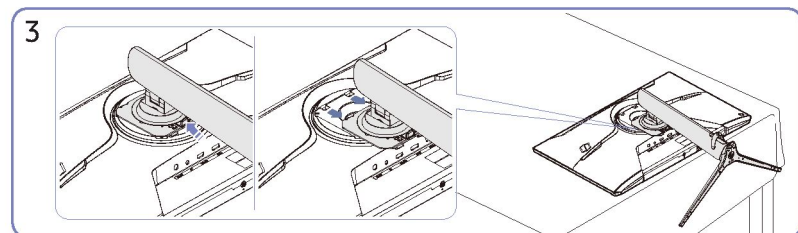
## Odstránenie stojanu

— Pred odmontovaním stojana z výrobku položte výrobok na rovný a stabilný povrch tak, aby obrazovka smerovala nadol.

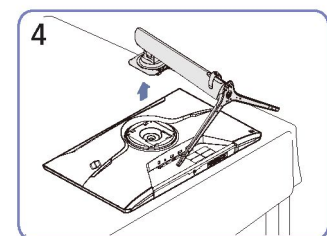


Monitor položte tak, ako je to znázornené na obrázku.

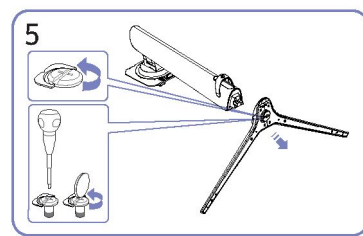
Otočte dekoratívny kryt proti hodinám a ho vyberte.



Držte uvoľňovaciu spodnú časť a stojan potiahnite nadol v smere šípky.

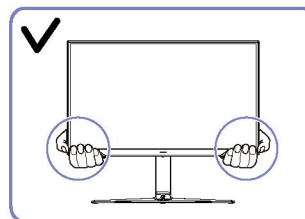


Postavte ho hore a vyberte v smere šípky.

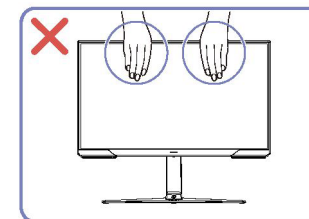


Po uvoľnení pripievte spojovaciu skrutku k spodnej časti podstavca stojana.

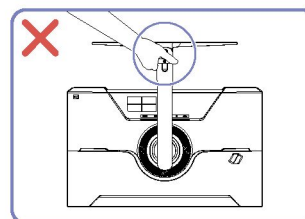
## Upozornenia týkajúce sa premiestňovania výrobku



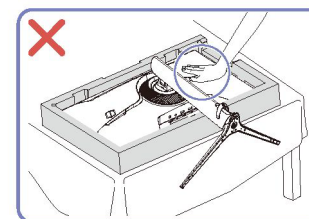
• Pri premiestňovaní držte výrobok za dolné rohy alebo okraje.



• Netlačte priamo na obrazovku.  
• Pri premiestňovaní výrobku nedržte obrazovku.



• Výrobok nedržte hore nohami len za stojan.

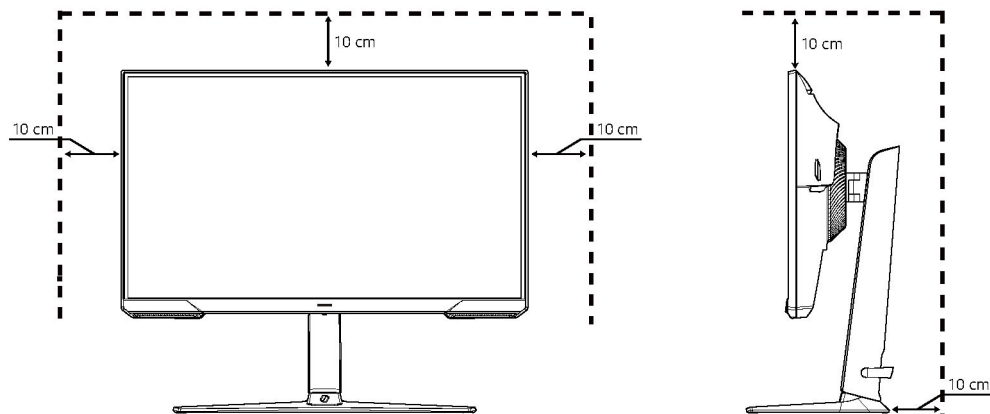


• Netlačte smerom nadol na výrobok. Hrozí riziko poškodenia výrobku.

## Kontrola priestoru okolo výrobku

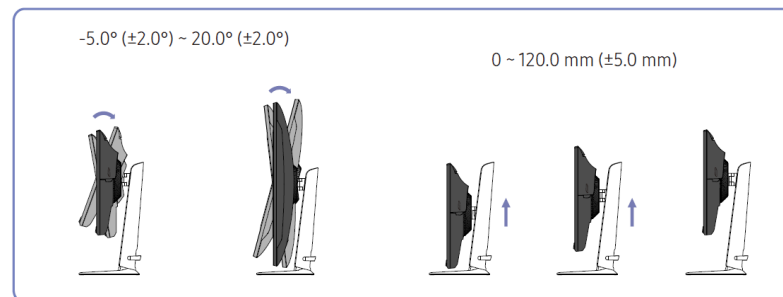
Pri umiestnení výrobku dbajte na to, aby mal dostatok priestoru na odvetrávanie. Zvýšenie vnútornej teploty môže spôsobiť požiar a poškodenie produktu. Pri inštalácii produktu udržiavajte okolo produktu dostatok priestoru, ako je to znázornené na obrázku.

- Exteriér sa v závislosti od produktu môže odlišovať.



## Nastavenie sklonu a výšky výrobku

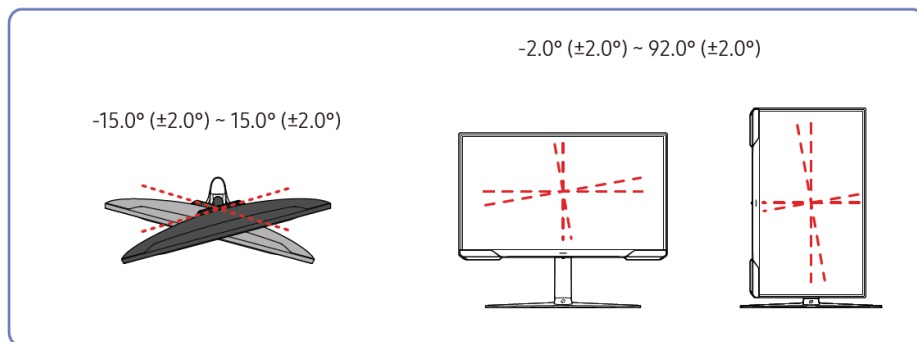
- Farba a tvar dielov sa môžu líšiť od uvedeného zobrazenia. Technické údaje sa môžu za účelom zlepšenia kvality meniť bez predchádzajúceho upozornenia.



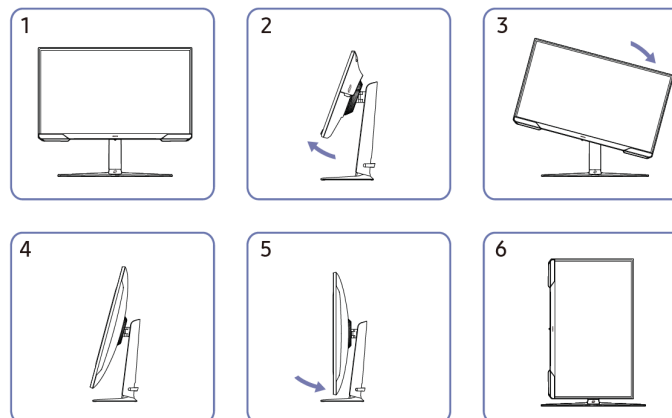
- Naklonenie a výšku výrobku môžete upraviť.
- Držte horný stred produktu a opatrne upravte výšku.
- Výškové nastavenie má určitú toleranciu. Pri nastavovaní výšky produktu dodržujte tolerancie.

## Otáčanie produktu

- Farba a tvar dielov sa môžu líšiť od uvedeného zobrazenia. Technické údaje sa môžu za účelom zlepšenia kvality meniť bez predchádzajúceho upozornenia.



Produkt môžete otáčať, ako je zobrazené nižšie.

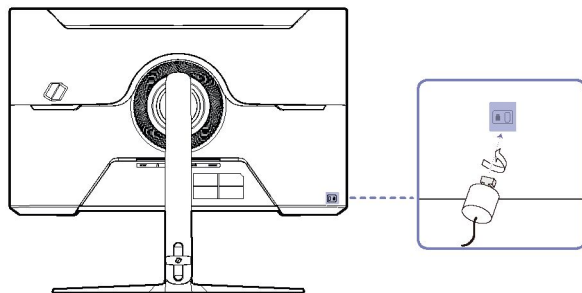


- Pred otočením produktu nezabudnite podstavec úplne vysunúť.
- Ak otočíte výrobok bez úplného vysunutia stojana, roh produktu môže naraziť na podlahu a poškodiť sa.
- Neotočte výrobok proti smeru hodinových ručičiek. Môže sa produkt poškodiť.
- Pri otáčaní produktu dávajte pozor, aby ste produkt nepoškodili nárazom do predmetu alebo stojana.

## Zámka proti odcudzeniu

- Zámka proti odcudzeniu vám umožňuje bezpečné používanie produktu aj na verejných miestach.
- Tvar uzamykacieho zariadenia a spôsob uzamknutia závisia od výrobcu. Podrobnosti nájdete v používateľskej príručke dodanej s vašim uzamykacím zariadením proti odcudzeniu.

### Uzamknutie uzamykacieho zariadenia proti odcudzeniu:

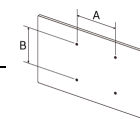


- 1 Kábel uzamykacieho zariadenia proti odcudzeniu pripevnite k ťažkému predmetu, ako napríklad k stolu.
- 2 Jeden koniec kábla prevlečte cez slučku na druhom konci.
- 3 Uzamykacie zariadenie vložte do zásuvky zámky proti odcudzeniu na zadnej strane produktu.
- 4 Uzamknite uzamykacie zariadenie.
  - Uzamykacie zariadenie proti odcudzeniu môžete zakúpiť samostatne.
  - Podrobnosti nájdete v používateľskej príručke dodanej s vašim uzamykacím zariadením proti odcudzeniu.
  - Uzamykacie zariadenia proti odcudzeniu môžete zakúpiť u predajcov elektroniky alebo on-line.

## Špecifikácia súpravy na montáž na stenu (VESA)

- Nainštalujte si nástenný držiak na pevnú stenu kolmo na podlahu. Pred pripevnením držiaka na stenu na iné povrchy ako sádkokartón získate ďalšie informácie od svojho najbližšieho predajcu. Ak produkt nainštalujete na šikmú stenu, môže spadnúť a spôsobiť vážne zranenie. Súpravy na montáž na stenu Samsung obsahujú podrobný návod na inštaláciu a sú dodávané všetky diely potrebné na montáž.
- Nepoužívajte skrutky, ktoré sú dlhšie ako štandardná dĺžka alebo nezodpovedajú špecifikáciám štandardných skrutiek VESA. Ak použijete skrutku dlhšiu ako je štandardná dĺžka, môžete poškodiť interné komponenty zariadenia.
- Pri inštalácii iných držiakov na stenu, ako sú uvedené produkty, môže byť jeho inštalácia zložitá.
- Dĺžka skrutiek nevyhnutná pre držiak na stenu, ktorý nevyhovuje štandardom VESA, sa môže odlišovať v závislosti od technických parametrov.
- Skrutky neutahujte príliš pevne. Môže to poškodiť výrobok alebo spôsobiť jeho pád, čo povedie k zraneniu osôb. Spoločnosť Samsung nie je zodpovedná za tieto nehody.
- Spoločnosť Samsung nezodpovedá za poškodenie produktu alebo zranenie osôb, ak sa použije nešpecifikovaný držiak na stenu alebo non-VESA držiak na stenu, alebo ak spotrebiteľ nedodrží pokyny na inštaláciu produktu.
- Produkt nemontujte pri náklone viac ako 15 stupňov.
- Štandardné rozmery súprav na montáž na stenu sú uvedené v nasledujúcej tabuľke.

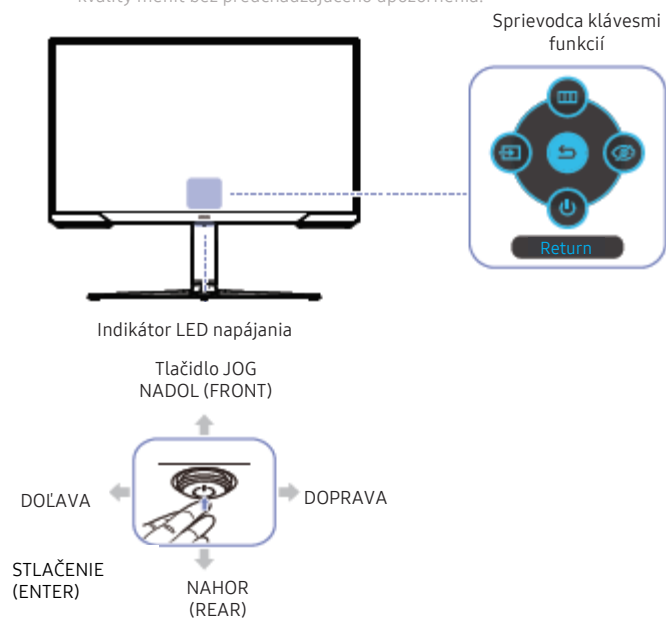
Názov modelu	Špecifikácie otvoru pre skrutky VESA (A * B) v milimetroch	Štandardná Skrutka	Množstvo
S24AG30*/	100.0 x 100.0	M4	4 EA
S27AG30* /			









- Súpravu na montáž na stenu nemontujte, keď je monitor zapnutý. Mohlo by dôjsť k úrazu elektrickým prúdom.

## Ovládací Panel

- Farba a tvar dielov sa môžu líšiť od uvedeného zobrazenia. Technické údaje sa môžu za účelom zlepšenia kvality meniť bez predchádzajúceho upozornenia.



Diely	Popis
Tlačidlo JOG	Viacsmerové tlačidlo uľahčujúce navigáciu.
Indikátor LED napájania	Kontrolka LED je indikátor stavu napájania. — Na obrazovke ponuky môžete zvoliť, či sa má indikátor LED napájania zapnúť alebo vypnúť. (  → <b>Systém</b> → <b>Zapnúť LED</b> )
Sprievodca klávesmi funkcií	Ak chcete použiť Sprievodcu funkčnými klávesmi, stlačte tlačidlo JOG, keď je obrazovka zapnutá. — Ak produkt nezobrazuje ponuku OSD, je možné použiť tlačidlo JOG, ako je uvedené nižšie. — Nahor alebo Nadol: Zmeniť nastavenie pre <b>Jas</b> , <b>Kontrast</b> a <b>Ostrost</b> . — Doľava alebo Doprava: Zmeniť nastavenie <b>Hlasitosti</b> . — STLAČENIE (ENTER): Zvolená položka sa použije.
 <b>Zdroj</b>	Zmení vstupný zdroj. Po zmene vstupného zdroja sa v ľavom hornom rohu obrazovky zobrazí správa.
 <b>Ponuka</b>	Zobrazí hlavnú ponuku na obrazovke.
 <b>Režim šetriča očí</b>	Aktivuje <b>Režim Šetriča Očí</b> .
 <b>Vypnúť</b>	Vypne produkt.
 <b>Return</b>	Opustí stránku ponuky.

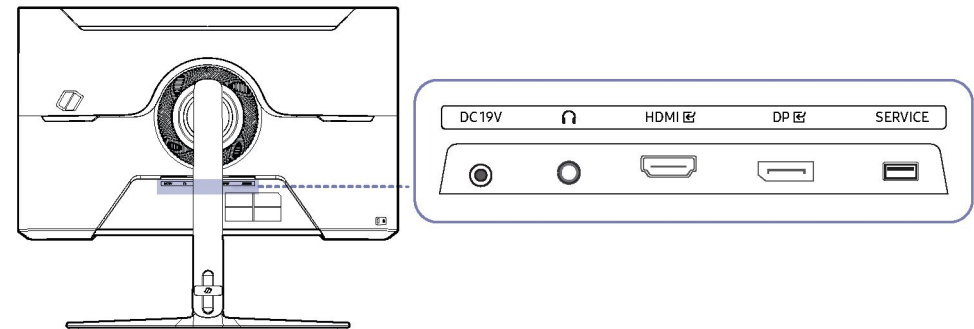
# Kapitola 03




## Pripojenie a používanie zdrojového zariadenia

### Pred pripojením produktu si prečítajte nižšie. Porty

- 1 Pred pripojením produktu skontroluje tvary oboch portov dodaných signálových káblov aj tvary a umiestnenia portov na monitore a externom zariadení.
  - 2 Pred pripojením produktu odpojte napájacie káble od monitora aj externého zariadenia, aby neprišlo k poškodeniu monitora v dôsledku skratu alebo nadmerného prúdu.
  - 3 Po správnom zapojení všetkých signálových káblov pripojte napájacie káble späť k monitoru a externému zariadeniu.
  - 4 Po dokončení pripojenia si nezabudnite prečítať používateľskú príručku a oboznámiť sa s funkciami monitora, bezpečnostnými opatreniami a ďalšími informáciami potrebnými na správne používanie produktu.
- Spojovacie diely sa môžu u rôznych výrobkov líšiť.
  - Poskytované porty sa môžu líšiť v závislosti od produktu.

— Funkcie, ktoré sú k dispozícii, sa môžu líšiť v závislosti od modelu výroby. Farba a tvar dielov sa môžu líšiť od uvedeného zobrazenia. Technické údaje sa môžu za účelom zlepšenia kvality meniť bez predchádzajúceho upozornenia. Pozri informácie o príslušnom výrobku.



Port	Popis
DC 19V	Pripája sa k adaptéru AC/DC.
	Slúži na pripojenie k výstupnému zvukovému zariadeniu, napríklad slúchadlám.
HDMI 	Pripája sa k zdrojovému zariadeniu pomocou kábla HDMI alebo kábla HDMI-DVI.
DP 	Slúži na pripojenie k počítaču prostredníctvom kábla DP.
SLUŽBA	Použite pamäťovú jednotku USB na vykonanie aktualizácie softvéru.

## Pripojenie a používanie PC

Vyberte spôsob pripojenia, ktorý vyhovuje vášmu PC.

### Pripojenie pomocou kábla HDMI

HDMI 



### Pripojenie pomocou kábla HDMI-DVI

HDMI 



- Funkcia zvuku nie je podporovaná, ak je zdrojové zariadenie pripojené pomocou kábla HDMI-DVI.
- Pri použití kábla HDMI-DVI nemusí byť k dispozícii optimálne rozlíšenie.

### Pripojenie pomocou kábla DP

DP 



- Odporúča sa použiť kábel DP, ktorý je dodávaný ako príslušenstvo. Ak nie je dodávaný, použite kábel DP s dĺžkou 1,5 m alebo menej.
- Použite kábel DP 1.2 certifikovaný VESA alebo vyšší a jeho pohlavie.

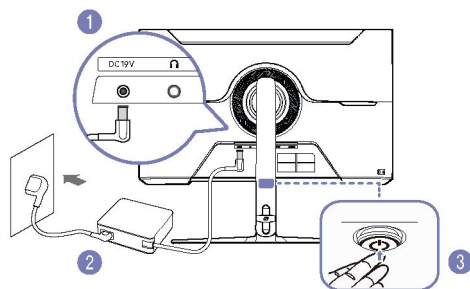
### Pripojenie slúchadiel



- Slúchadlá používajte pri zabezpečení prenosu zvuku pomocou kábla HDMI-HDMI alebo DP.
- Konektor slúchadiel podporuje len 3-vodičový typ TRS (so špičkou, medzikružkom a puzdrom).

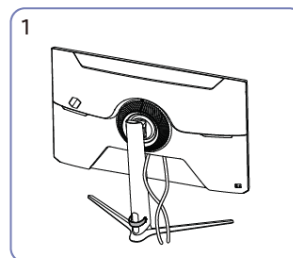


## Pripojenie napájania

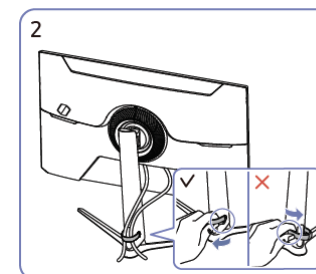


- 1 Napájací kábel pripojte k adaptéru AC/DC. Potom pripojte adaptér AC/DC k portu DC 19 V na zadnej strane výrobku.
  - 2 Následne zapojte napájací kábel do elektrickej zásuvky.
  - 3 Výrobok zapnite stlačením tlačidla JOG v zadnej časti zariadenia.
- Vstupné napätie sa automaticky prepína.

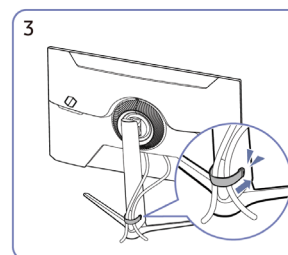
## Usporiadanie Prepojovacích Káblov



Pripojte príslušné káble.



Potiahnutím za pravú stranu DRŽIAKA-STOJANA KÁBLA ho vyberte zo stojana. Ľavá strana DRŽIAKA-STOJANA KÁBLA sa môže pri násilnom potiahnutí poškodiť.



Oba káble vložte do držiaka káblov na stojane (DRŽIAK-STOJAN KÁBLA), aby ste káble usporiadali, ako je to znázornené na obrázku.  
Montáž je hotová.

---

## Nastavenie optimálneho rozlíšenia


Pri prvom zapnutí výrobku po zakúpení sa zobrazí informačná správa o nastavení optimálneho rozlíšenia.

Nastavte jazyk v informačnej správe a zmeňte rozlíšenie na počítači na optimálne nastavenie.

- Ak nevyberiete optimálne rozlíšenie, správa sa na určený čas zobrazí najviac trikrát pri vypnutí a opätovnom zapnutí výrobku.
- Ak chcete nastaviť optimálne rozlíšenie pre počítač. Pozrite si časť (Otázky a Odpovede) → „[Ako môžem zmeniť rozlíšenie?](#)“
- Obnovovaciu frekvenciu môžete prispôsobiť rozlíšeniu obrazovky výberom nasledujúcich položiek v ponuke OSD **Hra** → **Obnovovacia frekvencia**.
- Ak chcete nastaviť maximálnu obnovovaciu frekvenciu, nastavte položku **FreeSync Premium** na **Zapnúť** alebo položku **Obnovovacia frekvencia** na možnosť **144 Hz**.

# Kapitola 04

## Ponuka


Sprievodca klávesmi funkcií → 

— Funkcie, ktoré sú k dispozícii, sa môžu líšiť v závislosti od modelu výrobu. Farba a tvar dielov sa môžu líšiť od uvedeného zobrazenia. Technické údaje sa môžu za účelom zlepšenia kvality meniť bez predchádzajúceho upozornenia.

## Hra

2.	3.	Popis
Režim obrazu		<p>Táto ponuka umožňuje nastavenie optimálnej kvality obrazu vhodnej pre prostredie, v ktorom sa výrobok používa</p> <p>— Táto ponuka nie je dostupná, ak je zapnutá funkcia <b>Režim Šetriča Očí</b>.</p> <p>V režime <b>PC</b></p> <ul style="list-style-type: none"><li>• <b>Prispôbiť</b>: Prispôsobenie nastavení obrazovky.</li><li>• <b>FPS</b>: Zvýšenie jasů tmavých oblastí na obrazovkách hier FPS (Strieľačka z pohľadu prvej osoby). Tento režim zvyšuje viditeľnosť nepriateľov v hrách FPS (Strieľačka z pohľadu prvej osoby).</li><li>• <b>RTS</b>: Zvýšenie teploty farieb a kontrastného pomeru, aby sa zlepšila viditeľnosť obrazovky RTS (Stratégia v reálnom čase) a minimapy.</li><li>• <b>RPG</b>: Tento režim je optimalizovaný pre 3D grafiku a komunikáciu pomocou rýchlych správ na obrazovke v hrách RPG (Hry na hrdinov).</li><li>• <b>AOS</b>: Zvýšením kontrastného pomeru získate kvalitu obrazu optimalizovanú pre hry AOS (Aeon Of Strife).</li><li>• <b>Kino</b>: Umožňuje dosiahnuť jas a ostrosť obrazu vhodnú na sledovanie videa a obsahu na diskoch DVD.</li><li>• <b>Dynamický Kontrast</b>: Získajte vyvážený jas pomocou automatického nastavenia kontrastu.</li></ul>

2.	3.	Popis
		<p>V režime <b>AV</b></p> <p>Keď je externý vstup pripojený cez rozhranie HDMI/DP a položka <b>Režim PC/AV</b> je nastavená na možnosť <b>AV</b>, položka <b>Režim Obrazu</b> má štyri nastavenia obrazu (<b>Dynamický</b>, <b>Štandard</b>, <b>Film</b> a <b>Prispôbiť</b>), ktoré sú vopred nastavené od výroby. Môžete aktivovať nastavenie <b>Dynamický</b>, <b>Štandard</b>, <b>Film</b> alebo <b>Prispôbiť</b>. Ak zvolíte nastavenie <b>Prispôbiť</b>, automaticky sa vyvolajú vaše osobné nastavenia obrazu.</p> <ul style="list-style-type: none"> <li>• <b>Dynamický</b>: Tento režim vyberte pre zobrazenie ostrejšieho obrazu, ako v režime <b>Štandard</b>.</li> <li>• <b>Štandard</b>: Tento režim vyberte, keď je okolie svetlé.</li> <li>• <b>Film</b>: Tento režim vyberte, keď je okolie tmavé. Toto nastavenie šetrí energiu a znižuje únavu očí.</li> <li>• <b>Prispôbiť</b>: Tento režim vyberte, keď chcete nastaviť obraz podľa vášho výberu.</li> </ul> <p>— Funkcia <b>Režim obrazu</b> je aktivovaná iba pri určitom rozlíšení <b>AV</b>, napríklad 720P @ 60Hz a 1080P @ 60Hz.</p>
	<b>Obnovovacia frekvencia</b>	<p>Slúži na zmenu obnovovacej frekvencie obrazovky. Vyššia obnovovacia frekvencia môže znížiť namáhanie očí.</p> <ul style="list-style-type: none"> <li>• <b>60 Hz / 120 Hz / 144 Hz</b></li> </ul> <p>— Táto ponuka nie je dostupná, ak je nastavená funkcia <b>FreeSync Premium</b>.</p> <p>— V dôsledku zmeny nastavenia <b>Obnovovacia Frekvencia</b> môže v závislosti od grafickej karty počítača dôjsť k blikaniu obrazovky.</p> <p>— Funkcia je k dispozícii v počítači vybavenom grafickou kartou, ktorá umožňuje zmeniť obnovovaciu frekvenciu.</p> <p>Nie je k dispozícii v zariadeniach (napríklad zariadeniach AV) s pevnými obnovovacími frekvenciami. Ak sa táto funkcia použije, môže dôjsť k nesprávnej funkcii obrazovky.</p> <p>— Ak sa používa funkcia <b>Obnovovacia Frekvencia</b> a text zobrazený na obrazovke počítača vyzerá rozmazane alebo vadne, vyriešte problém zmenou rozlíšenia obrazovky počítača na odporúčané rozlíšenie.</p>
	<b>Ekvalizér čiernej farby</b>	<p>Slúži na úpravu jasů tmavých oblastí.</p> <p>Čím viac sa hodnota blíži k 1, tým sú tmavé oblasti obrazovky jasnejšie, čo uľahčuje hľadanie nepriateľov pri hraní hier. Ak chcete, aby sa vám počas hrania hry ľahšie hľadali nepriatelia, nastavte nižšiu hodnotu.</p> <p>Čím viac sa hodnota blíži k 20, tým sú tmavé oblasti obrazovky tmavšie a zvyšuje sa kontrast.</p> <ul style="list-style-type: none"> <li>— Táto ponuka nie je dostupná, ak je zapnutá funkcia <b>Režim šetriča očí</b>.</li> <li>— Táto ponuka nie je dostupná, ak je funkcia <b>Režim Obrazu</b> nastavená v režime <b>Kino</b>.</li> <li>— Táto ponuka nie je dostupná, ak je zapnutá funkcia <b>Dynamický Kontrast</b>.</li> <li>— Táto ponuka nie je dostupná v režime <b>AV</b> pri určitom rozlíšení <b>AV</b>, napríklad 720P @ 60Hz a 1080P @ 60Hz.</li> </ul>

2.	3.	Popis
Čas odozvy		<p>Umožňuje zrýchliť dobu odozvy panela, aby video pôsobilo živšie a prirodzenejšie.</p> <ul style="list-style-type: none"> <li>— Najlepšie je nastaviť <b>Čas odozvy</b> na <b>Štandardný</b> alebo <b>Rýchlejší</b>, keď práve nepozeráte film alebo hru.</li> <li>— Táto ponuka nie je k dispozícii, ak je zapnutá funkcia <b>FreeSync Premium</b>.</li> <li>— Keď je režim <b>Režim obrazu</b> nastavený na <b>Dynamický</b> alebo <b>Režim šetriča očí</b> na <b>Zapnutý</b>, ponuka <b>Najrýchlejší (MBR)</b> je deaktivovaná.</li> <li>— Ponuka <b>Najrýchlejší (MBR)</b> je k dispozícii, iba ak je <b>Obnovovacia frekvencia</b> nastavená na 120 Hz a 144 Hz.</li> </ul>
FreeSync Premium		<p>Technológia <b>FreeSync Premium</b> predstavuje riešenie, ktoré eliminuje rozpad obrazu na obrazovke bez zvyčajného oneskorenia alebo latencie. <b>FreeSync Premium</b> je možné ovládať, keď používate grafickú kartu AMD s podporou riešenia <b>FreeSync Premium</b>.</p> <p>Ďalšie informácie nájdete na stránke <a href="#">FreeSync (pre grafickú kartu AMD)</a>.</p>
Veľkosť Obrazovky		<p>Slúži na výber najvhodnejšej veľkosti a pomeru strán obrazovky.</p> <ul style="list-style-type: none"> <li>— Táto ponuka nie je dostupná, ak je zapnutá funkcia <b>FreeSync Premium</b>.</li> </ul> <p>V režime <b>PC</b></p> <ul style="list-style-type: none"> <li>• <b>Auto</b>: Zobrazí obraz podľa pomeru strán vstupného zdroja.</li> <li>• <b>Široká</b>: Zobrazí obraz na celej obrazovke bez ohľadu na pomer strán vstupného zdroja.</li> </ul> <p>V režime <b>AV</b></p> <ul style="list-style-type: none"> <li>• <b>4:3</b>: Zobrazí obraz s pomerom strán 4:3. Vhodné pre videá a štandardné vysielanie.</li> <li>• <b>16:9</b>: Zobrazí obraz s pomerom strán 16:9.</li> <li>• <b>Prispôbenie Obrazovky</b>: Zobrazí obraz s originálnym pomerom strán bez orezania.</li> </ul> <ul style="list-style-type: none"> <li>— Funkcia nemusí byť podporovaná v závislosti od portov dodaných na produkte.</li> <li>— Možnosť zmeniť položku <b>Veľkosť Obrazovky</b> je k dispozícii, keď sú splnené nasledujúce podmienky <ul style="list-style-type: none"> <li>— Vstupný zdroj je vo formáte 480p, 576p, 720p alebo 1080p a výrobok je schopný normálneho zobrazovania (nie každý model podporuje všetky uvedené signály.).</li> <li>— Toto sa dá nastaviť iba vtedy, keď je externý vstup pripojený cez HDMI/DP a položka <b>Režim PC/AV</b> je nastavená na možnosť <b>AV</b>.</li> </ul> </li> </ul>
Virtuálny cieľový bod		<ul style="list-style-type: none"> <li>• <b>Vypnúť</b>: Položka <b>Virtuálny cieľový bod</b> nie je dostupná, kým je vybratá možnosť <b>Vypnúť</b>.</li> <li>• : Vyberte preferovaný štýl zámerného bodu.</li> <li>• <b>Obnoviť Polohu</b>: Polohu zámerného bodu obnovte na predvolenú.</li> </ul>

# Obraz

2.	3.	Popis
Režim obrazu		<p>Táto ponuka umožňuje nastavenie optimálnej kvality obrazu vhodnej pre prostredie, v ktorom sa výrobok používa</p> <p>— Táto ponuka nie je dostupná, ak je zapnutá funkcia <b>Režim šetriča očí</b>.</p> <p>V režime <b>PC</b></p> <ul style="list-style-type: none"><li>• <b>Prispôbiť</b>: prispôbenie nastavení obrazovky.</li><li>• <b>FPS</b>: Zvýšenie jasu tmavých oblastí na obrazovkách hier FPS (Strieľačka z pohľadu prvej osoby). Tento režim zvyšuje viditeľnosť nepriateľov v hrách FPS (Strieľačka z pohľadu prvej osoby).</li><li>• <b>RTS</b>: Zvýšenie teploty farieb a kontrastného pomeru, aby sa zlepšila viditeľnosť obrazovky RTS (Stratégia v reálnom čase) a minimapy.</li><li>• <b>RPG</b>: Tento režim je optimalizovaný pre 3D grafiku a komunikáciu pomocou rýchlych správ na obrazovke v hrách RPG (Hry na hrdinov).</li><li>• <b>AOS</b>: Zvýšením kontrastného pomeru získate kvalitu obrazu optimalizovanú pre hry AOS (Aeon Of Strife).</li><li>• <b>Kino</b>: Umožňuje dosiahnuť jas a ostrosť obrazu vhodnú na sledovanie videa a obsahu na diskoch DVD.</li><li>• <b>Dynamický kontrast</b>: Získajte vyvážený jas pomocou automatického nastavenia kontrastu.</li></ul> <p>V režime <b>AV</b></p> <p>Keď je externý vstup pripojený cez rozhranie HDMI/DP a položka <b>Režim PC/AV</b> je nastavená na možnosť <b>AV</b>, položka <b>Režim Obrazu</b> má štyri nastavenia obrazu (<b>Dynamický</b>, <b>Štandard</b>, <b>Film</b> a <b>Prispôbiť</b>), ktoré sú vopred nastavené od výroby. Môžete aktivovať nastavenie <b>Dynamický</b>, <b>Štandard</b>, <b>Film</b> alebo <b>Prispôbiť</b>. Ak zvolíte nastavenie <b>Prispôbiť</b>, automaticky sa vyvolajú vaše osobné nastavenia obrazu.</p> <ul style="list-style-type: none"><li>• <b>Dynamický</b>: Tento režim vyberte pre zobrazenie ostrejšieho obrazu, ako v režime <b>Štandard</b>.</li><li>• <b>Štandard</b>: Tento režim vyberte, keď je okolie svetlé.</li><li>• <b>Film</b>: Tento režim vyberte, keď je okolie tmavé. Toto nastavenie šetrí energiu a znižuje únavu očí.</li><li>• <b>Prispôbiť</b>: Tento režim vyberte, keď chcete nastaviť obraz podľa vášho výberu.</li></ul> <p>— Funkcia <b>Režim obrazu</b> je aktivovaná iba pri určitom rozlíšení <b>AV</b>, napríklad 720P @ 60Hz a 1080P @ 60Hz.</p>

2.	3.	Popis
Jas		<p>Nastavuje všeobecný jas obrazu. (Rozsah: 0~100)</p> <p>Vyššia hodnota spôsobí jasnejšie zobrazenie obrazu.</p> <p>— Táto ponuka nie je dostupná, ak je zapnutá funkcia <b>Režim šetriča očí</b>.</p>
Kontrast		<p>Nastavte kontrast medzi objektmi a pozadím. (Rozsah: 0~100)</p> <p>Vyššia hodnota zvýši kontrast, aby sa tak objekty zobrazovali jasnejšie.</p> <p>— Táto ponuka nie je dostupná, ak je funkcia <b>Režim obrazu</b> nastavená v režime <b>Kino alebo Dynamický Kontrast</b>.</p>
Ostroť		<p>Spôsobí, že obrysy objektov budú jasnejšie alebo rozmazanejšie. (Rozsah: 0~100)</p> <p>Vyššia hodnota zjasní obrysy objektov.</p> <p>— Táto ponuka nie je dostupná, ak je funkcia <b>Režim Obrazu</b> nastavená v režime <b>Kino alebo Dynamický Kontrast</b>.</p>
Farba		<p>Je možné upraviť odtieň obrazovky.</p> <ul style="list-style-type: none"> <li>• <b>Farebný Tón:</b> Vyberte farebný tón, ktorý vám pri sledovaní najlepšie vyhovuje. <ul style="list-style-type: none"> <li>— Keď je externý vstup pripojený pomocou HDMI/DP a režim <b>Režim PC/AV</b> je nastavený na <b>AV</b>, položka <b>Farebný Tón</b> má štyri nastavenia farby teploty (<b>Chladný, Normálny, Teplý a Prispôsobný</b>).</li> </ul> </li> <li>• <b>Červená:</b> Nastavenie úrovne sýtosti červenej farby. Hodnoty približujúce sa k hodnote 100 znamenajú vyššiu intenzitu farby.</li> <li>• <b>Zelená:</b> Nastavenie úrovne sýtosti zelenej farby. Hodnoty približujúce sa k hodnote 100 znamenajú vyššiu intenzitu farby.</li> <li>• <b>Modrá:</b> Nastavenie úrovne sýtosti modrej farby. Hodnoty približujúce sa k hodnote 100 znamenajú vyššiu intenzitu farby.</li> <li>• <b>Gamma:</b> Nastavenie strednej úrovne svietivosti</li> </ul> <p>— Táto ponuka nie je dostupná, ak je zapnutá funkcia <b>Režim šetriča očí</b>.</p> <p>— Táto ponuka nie je dostupná, ak je funkcia <b>Režim obrazu</b> nastavená v režime <b>Kino</b>.</p> <p>— Táto ponuka nie je dostupná, ak je zapnutá funkcia <b>Dynamický kontrast</b>.</p>


2.	3.	Popis
Úroveň čiernej farby HDMI		<p>Ak je DVD prehrávač alebo set-top-box pripojený k zariadeniu pomocou rozhrania HDMI, v závislosti od druhu pripojeného zdrojového zariadenia môže dôjsť k zníženiu kvality obrazu (degradácia kontrastu/ farieb, úrovne čiernej atď.).</p> <p>V takomto prípade položku <b>Úroveň čiernej farby HDMI</b> je možné použiť na nastavenie kvality obrazu.</p> <ul style="list-style-type: none"> <li>• <b>Normálna:</b> Vyberte tento režim, ak nedochádza k poklesu kontrastného pomeru.</li> <li>• <b>Nízka:</b> Vyberte tento režim, ak chcete znížiť úroveň čiernej a zvýšiť úroveň bielej, ak dochádza k poklesu kontrastu.</li> </ul> <p>— Táto funkcia je k dispozícii iba v režime <b>HDMI</b>.</p> <p>— Funkcia <b>Úroveň čiernej farby HDMI</b> nemusí byť kompatibilná s niektorými zdrojovými zariadeniami.</p> <p>— Funkcia <b>Úroveň čiernej farby HDMI</b> sa aktivuje len pri určitom rozlíšení v režime <b>AV</b>, napríklad 720P @ 60 Hz a 1080P @ 60 Hz.</p> <p>— Upravte <b>Úroveň čiernej farby HDMI</b>, pretože kvalita obrazu sa môže líšiť v závislosti od externého zariadenia.</p>
Režim šetriča očí		<p>Slúži na nastavenie optimálnej kvality obrazu vhodnej na uvoľnenie očí.</p> <p>TÜV Rheinland „Low Blue Light Content“ je certifikácia výrobkov, ktoré spĺňajú požiadavky na nižšiu hladinu modrého svetla. Keď <b>Režim šetriča očí</b> je <b>Zapnutý</b>, modré svetlo s vlnovou dĺžkou okolo 400 nm sa zníži a poskytne optimálnu kvalitu obrazu vhodnú na relaxáciu očí. Úroveň modrého svetla je zároveň nižšia ako v predvolenom nastavení. Bola testovaná spoločnosťou TÜV Rheinland a certifikovaná, pretože spĺňa požiadavky štandardov „Low Blue Light Content“ spoločnosti TÜV Rheinland.</p>






## Zobrazenie na Obrazovke

2.	3.	Popis
Jazyk		Nastavte jazyk ponuky. <ul style="list-style-type: none"><li>— Zmena nastavenia jazyka sa použije len na zobrazenie ponuky na obrazovke.</li><li>— Nepoužijte sa na iné funkcie vášho počítača.</li></ul>
Čas Zobrazenia		Ponuka OSD sa automaticky prestane zobrazovať, ak sa počas určitého času nepoužíva. <b>Čas Zobrazenia</b> je funkcia slúžiaca na nastavenie času, po uplynutí ktorého sa ponuka OSD prestane zobrazovať.

## System

2.	3.	Popis
Samodiagnostika		Tento test vykonajte, keď narazíte na problém s obrazom vášho monitora. <ul style="list-style-type: none"><li>— Počas autodiagnostiky nikdy nevypínajte napájanie ani nemeňte vstupný zdroj. Pokiaľ je to možné, skúste neprerušovať testovanie.</li></ul>
 Hlasitosť		Pomocou ovládania DOLAVA/DOPRAVA tlačidla JOG upravte nastavenie <b>Hlasitosť</b> . <ul style="list-style-type: none"><li>— Ak chcete aktivovať funkciu <b>Stlmenie zvuku</b>, prejdite na ovládaciu obrazovku <b>Hlasitosť</b> a pomocou tlačidla JOG presuňte zvýraznenie nadol.</li><li>— Ak chcete deaktivovať funkciu <b>Stlmenie zvuku</b>, prejdite na ovládaciu obrazovku <b>Hlasitosť</b> a potom zvýšte alebo znížte nastavenie <b>Hlasitosť</b>.</li></ul>
Ekonomická Úspora Plus		Funkcia <b>Ekonomická Úspora Plus</b> znižuje spotrebu energie reguláciou elektrického prúdu využívaného panelom výroby. <ul style="list-style-type: none"><li>— Táto ponuka nie je dostupná, ak je zapnutá funkcia <b>Režim Šetriča Očí</b>.</li><li>• <b>Vypnúť</b>: Deaktivujte funkciu <b>Ekonomická Úspora Plus</b>.</li><li>• <b>Auto</b>: Spotreba energie sa oproti aktuálnemu nastaveniu automaticky zníži o približne 10%. (Zníženie spotreby energie závisí od stavu jasu obrazovky zákazníka.)</li><li>• <b>Nízka</b>: Spotreba energie sa pri predvolenom nastavení zníži o 25%.</li><li>• <b>Vysoká</b>: Spotreba energie sa pri predvolenom nastavení zníži o 50%.</li></ul>

2.	3.	Popis
Časovač Vypnutia Plus	Časovač Vypnutia	<ul style="list-style-type: none"> <li>• <b>Časovač Vypnutia:</b> Slúži na zapnutie režimu <b>Časovač Vypnutia</b>.</li> <li>• <b>Oneskorené vypnutie:</b> Časovač vypnutia možno nastaviť v rozsahu 1 až 23 hodín. Po určenom počte hodín sa výrobok automaticky vypne <ul style="list-style-type: none"> <li>– Táto možnosť je dostupná, len ak je položka <b>Časovač Vypnutia</b> nastavená na možnosť <b>Zapnúť</b></li> </ul> </li> <li>– Pri výrobkoch určených na trhy v niektorých oblastiach je funkcia <b>Časovač Vypnutia</b> nastavená tak, aby sa automaticky aktivovala 4 hodiny po zapnutí výrobku. Je to tak v súlade s predpismi o spotrebe energie. Ak nechcete, aby sa časovač aktivoval, prejdite na položky  → <b>Systém</b> → <b>Časovač Vypnutia Plus</b> a funkciu <b>Časovač Vypnutia</b> prepnite do polohy <b>Vypnúť</b></li> </ul>
	Eko časovač	<ul style="list-style-type: none"> <li>• <b>Eko časovač:</b> Slúži na zapnutie režimu <b>Eko časovač</b></li> <li>• <b>Eko oneskorené vypnutie:</b> Funkciu <b>Eko oneskorené vypnutie</b> možno nastaviť od 10 do 180 minút. Po uplynutí stanoveného času sa výrobok automaticky vypne. <ul style="list-style-type: none"> <li>– Táto možnosť je dostupná, len ak je položka <b>Eko časovač</b> nastavená na možnosť <b>Zapnúť</b>.</li> </ul> </li> </ul>
Režim PC/AV		<p>Nastavte položku <b>Režim PC/AV</b> na možnosť <b>AV</b>. Veľkosť obrazu sa zväčší.</p> <p>Táto možnosť je užitočná pri sledovaní filmu.</p> <ul style="list-style-type: none"> <li>– Podporované sú iba monitory so zobrazovacou plochou formátu 16:9 alebo 16:10.</li> <li>– Ak je výrobok v režime <b>HDMI</b>, <b>DisplayPort</b> a na obrazovke sa zobrazuje hlásenie <b>Skontrolujte káblové pripojenie a nastavenia zdrojového zariadenia</b>. Stlačením tlačidla JOG zobrazte obrazovku s funkčnými tlačidlami a vyberte položku  → <b>Systém</b> → <b>Režim PC/AV</b> → <b>HDMI</b>, <b>DisplayPort</b> → <b>PC</b> alebo <b>AV</b>.</li> </ul>
Detekcia zdroja		Vyberte možnosť <b>Auto</b> alebo <b>Manuálny</b> ako spôsob rozpoznania vstupného zdroja.
Čas Opakovania Klávesu		<p>Ovláda rýchlosť reakcie tlačidla pri jeho stlačení.</p> <p>Vybrať možno položky <b>Zrýchlenie</b>, <b>1 sek</b> alebo <b>2 sek</b>. Ak je vybraná položka <b>Neopakovaný</b>, pri stlačení tlačidlo zareaguje len raz.</p>
Zapnúť Indikátor LED Napájania		<p>Môžete nakonfigurovať nastavenia na zapnutie alebo vypnutie indikátora LED napájania, ktorý sa nachádza v dolnej časti výrobku.</p> <ul style="list-style-type: none"> <li>• <b>Prevádzka:</b> Indikátor LED napájania svieti, keď je výrobok zapnutý.</li> <li>• <b>Pohotovostný:</b> Indikátor LED napájania svieti, keď je výrobok vypnutý</li> </ul>

2.	3. Popis
<p>Aktualizácia Softvéru</p>	<p>Aktualizujte softvér pomocou aktualizáčného súboru na zariadení USB.</p> <ol style="list-style-type: none"> <li>1 Uložte aktualizáčny súbor (vo formáte .bin), ktorý ste stiahli z webovej stránky spoločnosti Samsung (<a href="http://www.samsung.com/sec">http://www.samsung.com/sec</a>), na úložné zariadenie USB.</li> <li>2 Pripojte zariadenie USB k portu SLUŽBA na monitore.</li> </ol> <p>Vyberte  → <b>System</b> → <b>Aktualizácia softvéru</b>.</p> <ol style="list-style-type: none"> <li>3 Aktualizáciu vykonajte podľa pokynov na obrazovke.</li> <li>4 Po dokončení aktualizácie sa váš produkt automaticky vypne a znovu zapne.</li> <li>5 Odpojte napájací kábel zo zásuvky a po vypnutí ho znova pripojte.</li> </ol> <ul style="list-style-type: none"> <li>— Ak chcete vykonať aktualizáciu softvéru pomocou zariadenia USB, najskôr naformátujte zariadenie USB na FAT32.</li> <li>— Pri vykonávaní aktualizácie sa uistite, že v koreňovom adresári je uložený iba jeden BIN súbor (.bin).</li> <li>— Ak <b>sa na vašom USB zariadení nenašli žiadne aktualizáčné súbory</b>. <b>Skontrolujte svoje zariadenie USB a skúste to znova</b>. Zobrazí sa správa, pravdepodobne je to z nasledujúcich dôvodov. <ul style="list-style-type: none"> <li>— Zariadenie USB nie je pripojené k portu SLUŽBA.</li> <li>— Súbory v pripojenom zariadení USB nie sú kompatibilné.</li> <li>— V pripojenom zariadení USB sa nenašli žiadne platné súbory s aktualizáciami. (V zariadení nie sú uložené žiadne aktualizáčné súbory alebo sú názvy súborov nesprávne.)</li> </ul> </li> <li>— Nevypínajte produkt, kým nie je aktualizácia dokončená. A pokiaľ je to možné, zabráňte prerušeniu aktualizácie. Všeobecne sa produkt vráti na predchádzajúcu verziu, ak dôjde k prerušeniu aktualizácie.</li> <li>— Nejde o problém súvisiaci s monitorom, pretože obrazovka môže počas aktualizácie USB s pripojeným prevodníkom DVI-HDMI blikať zeleno. Aktualizácia softvéru sa vykonáva normálne. Počkajte, kým sa aktualizácia nedokončí.</li> </ul>
<p>Resetovať Všetko</p>	<p>Obnoví všetky nastavenia výrobku na predvolené hodnoty nastavené pri výrobe.</p>

## Informácie

Zobrazí aktuálne informácie o softvéri. Pozrite si aktuálnu obrazovku monitora.

# Kapitola 05

## Inštalácia Softvéru

### Krabica ľahkého nastavenia



### Krabica ľahkého nastavenia

Funkcia **Krabica ľahkého nastavenia** umožňuje používateľom používať výrobok rozdelením na viacero častí.

Ak chcete nainštalovať najnovšiu verziu softvéru **Krabica ľahkého nastavenia**, prevezmite ju z webovej stránky spoločnosti Samsung na adrese (<http://www.samsung.com>).

- Softvér nemusí správne fungovať, ak po inštalácii nereštartujete počítač.
- Ikona **Krabica ľahkého nastavenia** sa nemusí objaviť v závislosti od systému počítača a technických parametrov výrobku.
- Ak sa nezobrazí ikona klávesovej skratky, stlačte tlačidlo F5.

### Obmedzenia a problémy pri inštalácii programu

Inštalácia funkcie **Krabica ľahkého nastavenia** môže byť ovplyvnená grafickou kartou, základnou doskou a sieťovým prostredím.

### Systémové požiadavky

OS	Hardvér
• Windows 7 32Bit/64Bit	• Pamäť najmenej 32 MB
• Windows 8 32Bit/64Bit	• Najmenej 60 MB voľného miesta na pevnom disku
• Windows 8.1 32Bit/64Bit	
• Windows 10 32Bit/64Bit	

### Inštalácia ovládača

Ak chcete nainštalovať najnovšiu verziu ovládača výrobku, stiahnite si ju z webovej stránky spoločnosti Samsung (<http://www.samsung.com>).

- Optimálne rozlíšenie a frekvenciu môžete pre tento produkt nastaviť inštaláciou príslušných ovládačov pre tento product.

# Kapitola 06

## Spríevodca Riešením Problémov

### Požiadavky Pred Kontaktovaním Strediska Služieb Zákazníkom Spoločnosti Samsung

- Pred zavolaním do Strediska Zákazníckych Služieb Spoločnosti Samsung otestujte váš produkt nasledovne. Ak problém pretrváva, kontaktujte Stredisko Zákazníckych Služieb Spoločnosti Samsung.

### Diagnostika monitora (Problém s obrazovkou)

Ak nastane problém s obrazovkou monitora, pomocou [Samodiagnostika](#) skontrolujte, či monitor správne funguje.

### Kontrola Rozlíšenia a Frekvencie

Ak je nastavené nepodporované rozlíšenie (pozrite si [Tabuľka štandardných signálových režimov](#)), na krátky čas sa môže zobrazíť hlásenie **Neoptimálny Režim** alebo sa obrazovka nemusí zobrazíť správnym spôsobom.

- Zobrazované rozlíšenie sa môže líšiť v závislosti od nastavení počítačového systému a káblov.

### Skontrolujte nasledovné.

#### Problém inštalácie (režim PC)

##### **Obrazovka sa neustále zapína a vypína.**

Skontrolujte, či je správne zapojený kábel medzi výrobkom a počítačom a či sú konektory pevne pripojené.

**Keď sa kábel HDMI alebo HDMI-DVI pripojí k výrobku a k počítaču, na všetkých štyroch stranách obrazovky sa nachádzajú voľné miesta.**

Voľné miesta na obrazovke nesúvisia s výrobkom.

Voľné miesta na obrazovke spôsobuje PC alebo grafická karta. Ak chcete problém vyriešiť, v nastaveniach rozhrania HDMI alebo DVI grafickej karty upravte veľkosť obrazovky.

Ak ponuka s nastaveniami grafickej karty neobsahuje žiadnu možnosť na upravenie veľkosti obrazovky, aktualizujte ovládač grafickej karty na najnovšiu verziu.

(Podrobnosti o spôsobe upravenia nastavení obrazovky získate od výrobcu grafickej karty alebo od výrobcu PC.)

#### Problém obrazovky

##### **Kontrolka LED napájania nesvieti. Obrazovka sa nezapne.**


Skontrolujte, či je správne pripojený napájací kábel.

Ak nastane problém s obrazovkou monitora, pomocou [Samodiagnostika](#) skontrolujte, či monitor správne funguje.

---

### Obrazovke sa zobrazí sa hlásenie **Skontrolujte káblové pripojenie a nastavenia zdrojového zariadenia.**

Skontrolujte, či je kábel správne pripojený k výrobku.

Ak je monitor v režime **HDMI** alebo **DisplayPort**, stlačením tlačidla JOG zobrazte obrazovku s funkčnými tlačidlami a vyberte ikony  → **Systém** → **Režim PC/AV** → **HDMI, DisplayPort** → **PC or AV**.

### Neoptimálny Režim sa zobrazí.

Táto správa sa zobrazí v prípade, ak signál z grafickej karty prekračuje maximálne rozlíšenie alebo frekvenciu pre tento výrobok.

Zmeňte maximálne rozlíšenie a frekvenciu tak, aby zodpovedala parametrom výrobku, podľa informácií v časti Tabuľka štandardných signálových režimov ([S.33](#)).

### Obrazy na obrazovke vyzerajú skreslene.

Skontrolujte pripojenie kábla k produktu

### Obrazovka nie je jasná. Obrazovka je rozmazaná.

Odoberte všetko príslušenstvo (video predlžovací kábel a pod.) a skúste znova.

Rozlíšenie a frekvenciu nastavte na odporúčanú úroveň.

### Obrazovka sa zobrazuje nestabilne a kolísavo. Na obrazovke zostávajú tieň alebo duchovia.

Skontrolujte, či je nastavené rozlíšenie a frekvencia PC v rozsahu rozlíšenia a frekvencie kompatibilnej s produktom. Ak je to potrebné, zmeňte nastavenia podľa tabuľky režimu štandardného signálu ([S.33](#)) uvedenej v tomto návode a podľa ponuky **Informácie** v produkte.

### Obrazovka je príliš jasná. Obrazovka je príliš tmavá.

Nastavte položky **Jas** a **Kontrast**.

### Farba obrazovky je nekonzistentná.

Zmeňte nastavenia položky **Farba**.

### Farby na obrazovke obsahujú tieň a sú skreslené.

Zmeňte nastavenia položky **Farba**.

### Biela nevyzerá skutočne bielo.

Zmeňte nastavenia položky **Farba**.

### Na obrazovke nie je žiadny obraz a kontrolka napájania LED bliká každú 0,5 až 1 sekundu.

Produkt je v režime úspory energie.

Stlačením ľubovoľného klávesu na klávesnici alebo pohybom myši sa vrátite do normálneho prevádzkového režimu.

---

### Text je neostrý.

Ak používate operačný systém Windows (napr. Windows 7, Windows 8, Windows 8.1 alebo Windows10): **Prejdite na položky Ovládací panel → Písma → Upraviť text ClearType** a zmeňte **nastavenie položky Zapnúť technológiu ClearType**.

### Prehrávanie videa nie je plynulé.

Prehrávanie veľkých súborov s videom vo vysokom rozlíšení nemusí byť plynulé. Dôvodom môže byť to, že prehrávač videa nie je optimalizovaný pre prostriedky počítača.

Skúste súbor prehrať v inom prehrávači videa.

---

## Problém

### Nepočuť žiadny zvuk.

Opätovne skontrolujte stav pripojeného zvukového kábla a podľa potreby upravte hlasitosť.

Skontrolujte hlasitosť.

Skontrolujte, či nie je nastavené stlmenie zvuku.

### Hlasitosť je príliš nízka.

Nastavte hlasitosť.

Ak je hlasitosť stále nízka aj po jej nastavení na maximálnu úroveň, hlasitosť nastavte na zvukovej karte vášho počítača alebo v softvérovom programe.

### Zobrazuje sa video, ale bez zvuku.

Zvuk nie je počuť, ak sa na pripojenie vstupného zariadenia používa kábel HDMI-DVI.

Pripojte zariadenie pomocou kábla HDMI alebo DP.

---

## Problém zdrojového

### Počas zavádzania počítača počujete pípanie.

Ak počas štartu PC znie pípanie, PC odneste do servisu.

---

---

## Otázky a Odpovede

- Ďalšie pokyny k nastaveniu nájdete v používateľskej príručke k počítaču alebo grafickej karte.
- Cesta k nastaveniam závisí od nainštalovaného operačného systému.

---

### Ako môžem zmeniť frekvenciu?

Frekvenciu nastavte v grafickej karte

- Windows 7: Vyberte položky Ovládací panel → Vzhľad a prispôsobenie → Obrazovka → Rozlíšenie obrazovky → Rozšírené nastavenie → Monitor a upravte položku Frekvencia obnovovania obrazovky v časti Nastavenie monitora.
- Windows 8 (Windows 8.1): Vyberte položky Nastavenie → Ovládací panel → Vzhľad a prispôsobenie → Obrazovka → Rozlíšenie obrazovky → Rozšírené nastavenie → Monitor a upravte položku Frekvencia obnovovania v časti Nastavenie monitora.
- Windows 10: Vyberte položky Nastavenie → Systém → Obrazovka → Rozšírené nastavenia zobrazenia → Vlastnosti grafického adaptéra → Monitor a upravte položku Frekvencia obnovovania obrazovky v časti Nastavenie monitora.

---

### Ako môžem zmeniť rozlíšenie?

- Windows 7: Prejdite na položky Ovládací panel → Vzhľad a prispôsobenie → Obrazovka → Rozlíšenie obrazovky → Upraviť rozlíšenie.
- Windows 8 (Windows 8.1): Prejdite na položky Nastavenie → Ovládací panel → Vzhľad a prispôsobenie → Obrazovka → Upraviť rozlíšenie a rozlíšenie nastavte.
- Windows 10: Prejdite na položky Nastavenie → Systém → Obrazovka → Rozšírené nastavenia zobrazenia a rozlíšenie nastavte

---

### Ako nastavím režim úspory energie?

- Windows 7: Prejdite na položky Ovládací panel → Vzhľad a prispôsobenie → Prispôsobenie → Nastavenia šetriča obrazovky → Možnosti napájania alebo NASTAVENIE BIOS na PC.
  - Windows 8 (Windows 8.1): Prejdite na položky Nastavenia → Ovládací panel → Vzhľad a prispôsobenie → Prispôbiť → Nastavenia šetriča obrazovky → Možnosti napájania alebo NASTAVENIE BIOS na PC.
  - Windows 10: Prejdite na položky Nastavenie → Prispôsobenie → Uzamknutie obrazovky → Nastavenie časového limitu obrazovky → Napájanie a spánok alebo NASTAVENIE BIOS na PC.
-

# Kapitola 07

## Technické údaje

### Všeobecné

Názov Modelu	S24AG30 *	S27AG30 *
Veľkosť	Trieda 24 (23,8 Palcov / 60,4 cm)	Trieda 27 (27 Palcov / 68,6 cm)
Oblasť zobrazenia	527,04 mm (H) x 296,46 mm (V)	597,888mm (H) x 336,312mm (V)
Rozstup Pixelov	0,2745 mm (H) x 0,2745 mm (V)	0,3114 mm (H) x 0,3114mm (V)
Maximálna Hodina Pixelov	346,5 MHz	346,5 MHz
Prívod Energie	AC100-240V~ 50/60Hz Na základe striedavého napätia adaptéra. Informácie o jednosmernom napätí produktu sú uvedené na štítku produktu.	
Signálové konektory	HDMI, DisplayPort	
Okolité podmienky	<b>Prevádzka</b> Teplota: 10 °C – 40 °C (50 °F – 104 °F) Vlhkosť: 10 % – 80 %, bez kondenzácie <b>Skladovanie</b> Teplota: -20 °C – 45 °C (-4 °F – 113 °F) Vlhkosť: 5 % – 95 %, bez kondenzácie	

- Plug-and-Play  
Tento výrobok môžete nainštalovať a používať s akýmkoľvek systémom kompatibilným s funkciou Plug-and-Play. Dvojsmerná výmena dát medzi výrobkom a počítačovým systémom optimalizuje nastavenia výrobku. Inštalácia výrobku sa vykonáva automaticky. Ak si to ale želáte, inštaláčne nastavenia môžete prispôsobiť.
- Body Panelu (Pixely)  
Kvôli povahe výroby tohto produktu môže byť na paneli LCD jasnejší alebo tmavší približne 1 pixel z milióna (1ppm). Nemá to vplyv na výkon produktu. Nemá to vplyv na výkon produktu.
- Vyššie uvedené technické údaje sa môžu za účelom zlepšenia kvality meniť bez predchádzajúceho upozornenia.
- Podrobné technické údaje zariadenia nájdete na webovej stránke spoločnosti Samsung.
- Bez Blikania  
Zariadenie nemá viditeľné ani neviditeľné blikanie v rozsahu 0 ~ 3 000 Hz.



## Tabuľka Štandardných Signálových Režimov

Názov Modelu		S24AG30 * / S27AG30 *
Synchronizácia (Špecifikácia PANELU)	Vertikálna Frekvencia	48 - 144 Hz
Rozlíšenie	Optimálne rozlíšenie	1920 x 1080 @ 144 Hz
	Maximálne rozlíšenie	1920 x 1080 @ 144 Hz

Ak sa signál, ktorý patrí medzi nasledujúce štandardné signálové režimy, prenáša z počítača, obrazovka sa nastaví automaticky. Ak signál vysielaný z počítača nepatrí medzi štandardné režimy signálov, obrazovka môže byť prázdna a kontrolka LED napájania bude svietiť. V takomto prípade nastavenia zmeňte podľa nasledovnej tabuľky a použite pritom používateľskú príručku grafickej karty.

Rozlíšenie	Horizontálna Frekvencia (kHz)	Vertikálna Frekvencia (Hz)	Hodina Pixelov (MHz)	Polarita synchronizácie (H/V)	Port	
					VSTUP HDMI	VSTUP DP
IBM, 720 x 400	31.469	70.087	28.322	-/+	0	0
MAC, 640 x 480	35.000	66.667	30.240	-/-	0	0
MAC, 832 x 624	49.726	74.551	57.284	-/-	0	0
MAC, 1152 x 870	68.681	75.062	100.000	-/-	0	0
VESA, 640 x 480	31.469	59.940	25.175	-/-	0	0
VESA, 640 x 480	37.861	72.809	31.500	-/-	0	0
VESA, 640 x 480	37.500	75.000	31.500	-/-	0	0
VESA, 800 x 600	35.156	56.250	36.000	+/+	0	0
VESA, 800 x 600	37.879	60.317	40.000	+/+	0	0
VESA, 800 x 600	48.077	72.188	50.000	+/+	0	0
VESA, 800 x 600	46.875	75.000	49.500	+/+	0	0
VESA, 1024 x 768	48.363	60.004	65.000	-/-	0	0
VESA, 1024 x 768	56.476	70.069	75.000	-/-	0	0
VESA, 1024 x 768	60.023	75.029	78.750	+/+	0	0
VESA, 1152 x 864	67.500	75.000	108.000	+/+	0	0
VESA, 1280 x 720	45.000	60.000	74.250	+/+	0	0

Rozlíšenie	Horizontálna Frekvencia (kHz)	Vertikálna Frekvencia (Hz)	Hodina Pixelov (MHz)	Polarita synchronizácie (H/V)	Port	
					VSTUP HDMI	VSTUP DP
VESA, 1280 x 800	49.702	59.810	83.500	-/+	0	0
VESA, 1280 x 1024	63.981	60.020	108.000	+/+	0	0
VESA, 1280 x 1024	79.976	75.025	135.000	+/+	0	0
VESA, 1440 x 900	55.935	59.887	106.500	-/+	0	0
VESA, 1600 x 900	60.000	60.000	108.000	+/+	0	0
VESA, 1680 x 1050	65.290	59.954	146.250	-/+	0	0
VESA, 1920 x 1080	67.500	60.000	148.500	+/+	0	0
VESA CVT, 1920 x 1080	135.000	120.000	297.000	-/+	0	0
VESA, 1920 x 1080	158.400	143.981	325.670	+/+	0	-
VESA, 1920 x 1080	166.580	144.000	346.500	+/-	-	0

— Horizontálna Frekvencia

Čas potrebný na naskenovanie jedného riadku z ľavej po pravú stranu obrazovky sa nazýva horizontálny cyklus. Prevrátená hodnota horizontálneho cyklu sa nazýva horizontálna frekvencia. Horizontálna frekvencia sa meria v kHz.

— Vertikálna Frekvencia

Opakovaním rovnakých snímok mnohokrát za sekundu je možné zobrazenie prirodzeného obrazu. Frekvencia opakovania sa označuje ako „vertikálna frekvencia“ alebo „obnovovacia frekvencia“ a vyjadruje sa v Hz.

- Tento produkt môžete pre každú veľkosť obrazovky nastaviť kvôli vlastnostiam panelu len na jedno rozlíšenie, aby sa tak dosiahla optimálna kvalita obrazu. Používanie iného ako stanoveného rozlíšenia môže znížiť kvalitu obrazu. Ak tomu chcete zabrániť, odporúčame vám vybrať optimálne rozlíšenie stanovené pre váš výrobok.

### Zodpovednosť za Platené Služby (Náklady Vzniknuté Zákazníkom)

- V prípade žiadosti o službu môžeme aj napriek platnej záruke spoplatniť návštevu servisného technika v nasledujúcich prípadoch.

#### Nejde o poruchu výrobku

Čistenie výrobku, úpravy, vysvetlenie, reінštalácia a pod.

- Ak požiadate servisného technika o poskytnutie pokynov na používanie výrobku alebo keď servisný technik iba nastaví možnosti bez rozobratia výrobku.
- Ak je porucha spôsobená vonkajšími environmentálnymi faktormi (internet, Anténa, Káblový Signal atď.).
- Ak je výrobok reінštalovaný alebo sú zariadenia dodatočne zapájané po prvej inštalácii po zakúpení výrobku.
- Ak ide o reінštaláciu výrobku pri presune na nové miesto alebo stahovaní do iného domu.
- Ak zákazník požiadava pokyny k tomu, ako používať výrobok inej spoločnosti.
- Ak zákazník žiada informácie o používaní siete alebo programu inej spoločnosti.
- Ak zákazník požaduje inštaláciu a nastavenie softvéru výrobku.
- Ak servisný technik odstráni/vyčistí prach alebo cudzie predmety z vnútra výrobku.
- Ak zákazník žiada dodatočnú inštaláciu po zakúpení výrobku cez zásielkovú službu alebo internet.

### Porucha výrobku spôsobená chybou zákazníka

Porucha výrobku spôsobená nesprávnym zaobchádzaním alebo opravou zákazníkom

Ak je porucha výrobku spôsobená;

- Vonkajším nárazom alebo pádom na zem.
- Používaním materiálu alebo samostatne predávaných produktov nešpecifikovaných spoločnosťou Samsung.
- Opravou vykonanou osobou, ktorá nie je technikom zmluvne viazanej servisnej spoločnosti ani partnerom spoločnosti Samsung Electronics Co., Ltd.,
- Modifikáciou alebo opravou výrobku zákazníkom.
- Jeho používaním s nesprávnym elektrickým napätím alebo neautorizovanými elektrickými prípojkami.
- Nedodržaním „výstrah a upozornení“ v používateľskej príručke.

#### Iné

- Ak sa výrobok pokazí v dôsledku prírodnej katastrofy. (zásah blesku, požiar, zemetrasenie, povodeň a pod.)
- Ak je spotrebovaný všetok spotrebný materiál. (Batéria, Toner, Žiarivky, Hlava, Menič, Žiarovka, Filter, Páska atď.)
- Ak zákazník požaduje servisný zásah v prípade, kedy výrobok nevykazuje žiadnu poruchu, môže byť účtovaný servisný poplatok. Prečítajte si preto najprv Príručku pre používateľa.

## FreeSync (pre grafickú kartu AMD)

Technológia **FreeSync** predstavuje riešenie, ktoré eliminuje rozpad obrazu na obrazovke bez zvyčajného oneskorenia alebo latencie. Táto funkcia eliminuje rozpad a oneskorenie obrazu na obrazovke počas hrania hier. Získate lepší zážitok z hrania.

Zobrazené položky ponuky **FreeSync** na výrobku sa môžu líšiť v závislosti od modelu výrobku a kompatibility s grafickou kartou AMD.

- **Vypnúť:** Vypne funkciu **FreeSync**.
- **Zapnúť:** Zapnite funkciu **FreeSync** grafických kariet AMD. Pri hraní niektorých hier sa môžu vyskytnúť prerušované blikania.

Pri použití **FreeSync** použite optimálne rozlíšenie.

Metóda nastavenia obnovovacej frekvencie nájdete v časti **Otázky a Odpovede** → Ako môžem zmeniť frekvenciu?

- Funkcia **FreeSync** je dostupná iba v režime **HDMI** alebo **DisplayPort**.  
Pri používaní funkcie **FreeSync** používajte kábel HDMI/DisplayPort dodaný výrobcom.
- Ak sa používa funkcia **FreeSync** a text zobrazený na obrazovke počítača vyzerá rozmazaný alebo poškodený, vyriešte problém zmenou rozlíšenia obrazovky počítača na odporúčané rozlíšenie.

Ak sa funkcia **FreeSync** používa počas hrania hry, môžu sa vyskytnúť tieto prejavy:

- V závislosti od typu grafickej karty, nastavení možností hry alebo prehrávaného videa môže obrazovka blikať. Vyskúšajte tieto postupy: znížte hodnoty nastavení v hre, zmeňte aktuálny režim funkcie **FreeSync** na možnosť **Vypnúť** alebo prejdite na webovú stránku AMD, skontrolujte verziu ovládača grafickej karty a vykonajte aktualizáciu na najnovšiu verziu.
- Keď sa používa funkcia **FreeSync**, obrazovka môže blikať v dôsledku kolísania výstupnej frekvencie grafickej karty.
- V závislosti od rozlíšenia môže počas hry kolísat rýchlosť odozvy. Pri vyššom rozlíšení sa rýchlosť odozvy vo všeobecnosti znižuje.
- Kvalita zvuku výrobku sa môže znížiť.

- Ak sa pri používaní tejto funkcie vyskytnú akékoľvek problémy, obráťte sa na servisné Stredisko Spoločnosti Samsung.
- Ak zmeníte rozlíšenie obrazovky, keď je funkcia **Zapnutá**, môže občas dôjsť k rozpadu obrazu na obrazovke z dôvodu grafickej karty. Nastavte položku **FreeSync** na možnosť **Vypnúť** a zmeňte rozlíšenie.
- Táto funkcia nie je k dispozícii v zariadeniach (napr. zariadeniach AV), ktoré nemajú grafickú kartu od spoločnosti AMD. Ak sa táto funkcia použije, môže dôjsť k nesprávnej funkcii obrazovky.

## Modely v zozname Grafických Kariet s podporou funkcie FreeSync

Funkciu **FreeSync** možno používať len s určitými modelmi grafických kariet AMD. Podporované grafické karty nájdete v nasledujúcom zozname:

Je potrebné nainštalovať najnovšie oficiálne ovládače grafických kariet od spoločnosti AMD, ktoré podporujú funkciu **FreeSync**.

- Informácie o ďalších modeloch grafických kariet AMD, ktoré podporujú funkciu **FreeSync**, nájdete na oficiálnej webovej stránke spoločnosti AMD.
- Vyberte možnosť **FreeSync Vypnúť**, ak používate grafickú kartu od iného výrobcu.
- Pri použití funkcie **FreeSync** prostredníctvom kábla HDMI môže dôjsť k zlyhaniu funkcie v dôsledku obmedzenia šírky pásma na niektorých grafických kartách AMD.

- |   |  |
|---|--|
| • Radeon™ RX Vega série                                       | • Radeon™ Pro Duo (Vydanie 2016)                     |
| • Radeon™ RX 500 série  | • Radeon™ R9 Nano série                              |
| • Radeon™ RX 400 série  | • Radeon™ R9 Fury série                              |
| • Radeon™ R9/R7 300 série (okrem R9 370/ X, R7 370/X, R7 265) | • Radeon™ R9/R7 200 série (okrem R9 270/X, R9 280/X) |