

# Používateľská príručka

---

S24A60\* S27A60\* S32A60\*  
S24A60\*U S27A60\*U S32A60\*U

Farba a vzhľad sa môžu odlišovať v závislosti od konkrétneho produktu a technické parametre podliehajú zmenám bez predchádzajúceho upozornenia v záujme zvyšovania výkonu.

V záujme zvyšovania kvality sa obsah tohto návodu môže zmeniť bez predchádzajúceho upozornenia.

© Samsung

Držiteľom autorských práv k tomuto návodu je spoločnosť Samsung.

Používanie alebo reprodukovanie tohto návodu alebo jeho častí bez povolenia spoločnosti Samsung je zakázané.

Iné ochranné známky než tie, ktoré patria spoločnosti Samsung, sú vlastníctvom príslušných vlastníkov.

Správny poplatok môže byť účtovaný v nasledujúcich situáciách:

- (a) Privoláte na vlastnú žiadosť technika, no zistí sa, že produkt nevykazuje žiadnu chybu (napr. v prípadoch, keď ste si neprečítali používateľskú príručku).
- (b) Prinesiete zariadenie do servisného strediska, no zistí sa, že produkt nevykazuje žiadnu chybu (napr. v prípadoch, keď ste si neprečítali používateľskú príručku).

O výške správneho poplatku budete informovaní pred návštevou technika.

# Obsah

## Pred použitím výrobku

Bezpečnostné opatrenia	4
Elektrická energia a bezpečnosť	4
Inštalácia	5
Prevádzka	6
Čistenie	7
Správna poloha pri používaní výrobku	8

## Prípravy

Inštalácia	9
Upevnenie stojana	9
Upozornenia týkajúce sa premiestňovania výrobku	11
Kontrola priestoru okolo výrobku	11
Nastavenie naklonenia a výšky produktu	12
Otočenie výrobku	12
Zámka proti odcudzeniu	13
Špecifikácie súpravy držiaka na stenu (VESA)	14
Ovládací panel	15
Spríevodca smerovými klávesmi	16

## Pripojenie a používanie zdrojového zariadenia

Pred pripojením výrobku si prečítajte ďalej uvedené informácie.	17
Porty	18
Pripojenie a používanie počítača	19
Pripojenie pomocou kábla HDMI	19
Pripojenie pomocou kábla HDMI-DVI	19
Pripojenie pomocou kábla DP	19
Pripojenie k slúchadlám	19
Pripojenie napájania	19
Pripojenie výrobku k počítaču v režime USB HUB	20
Pripojenie pomocou kábla USB Type-C (Iba v prípade modelov S24A60*U / S27A60*U / S32A60*U.)	21
Pripojenie externého monitora (Len model S24A60*U / S27A60*U / S32A60*U.)	21
Pripojenie pomocou kábla DP	21
DP OUT (Iba v prípade modelov S24A60*U / S27A60*U / S32A60*U.)	22
Implementácia funkcie DP OUT (MST/SST)	22
Manažment pripojených káblov	25
Nastavenie optimálneho rozlíšenia	25
Zoznam grafických kariet, ktoré podporujú formát HDR10	25

## Menu

Picture	26
Eye Care	30
PIP/PBP	30
OnScreen Display	32
System	33
Support	36

## Inštalácia softvéru

Easy Setting Box	37
Obmedzenia a problémy pri inštalácii programu	37
Systémové požiadavky:	37
Inštalácia ovládača	37

---

# Obsah

## Sprievodca riešením problémov

---

Čo je potrebné vykonať, skôr ako sa obrátite na servisné stredisko pre zákazníkov spoločnosti Samsung	38
Diagnostika výrobku (problém s obrazovkou)	38
Kontrola rozlíšenia a frekvencie	38
Skontrolujte nasledovné.	38
Otázky a odpovede	41

## Technické údaje

---

Všeobecné	42
Tabuľka štandardných signálových režimov	44

## Príloha

---

Zodpovednosť za platené služby (náklady vzniknuté zákazníkom)	46
Nejde o poruchu výrobku	46
Porucha výrobku spôsobená chybou zákazníka	46
Iné	46
FreeSync	47
WEEE	48
Správna likvidácia tohoto výrobku (Elektrotechnický a elektronický odpad)	48

# 1. kapitola

## Pred použitím výrobku

### Bezpečnostné opatrenia

#### Výstraha

V prípade nerešpektovania pokynov môže dôjsť k vážnemu alebo smrteľnému zraneniu.







#### Upozornenie

V prípade nerešpektovania pokynov môže dôjsť k zraneniu osôb alebo škodám na majetku.

#### UPOZORNENIE

#### RIZIKO ZÁSAHU ELEKTRICKÝM PRÚDOM. NEOTVÁRAŤ.

UPOZORNENIE: NA ZNÍŽENIE NEBEZPEČENSTVA ZÁSAHU ELEKTRICKÝM PRÚDOM NEODSTRAŇUJTE KRYT (ALEBO ZADNÚ STRANU). VO VNÚTRI SA NENACHÁDZAJÚ ŽIADNE SÚČASTI, KTORÝCH ÚDRŽBU BY MOHOL VYKONÁVAŤ POUŽÍVATEĽ. AKÝKOLVEK SERVISNÝ ZÁSAH PRENECHAJTE KVALIFIKOVANÝM ODBORNÍKOM.

	Tento symbol označuje, že vo vnútri je vysoké napätie. Akýkoľvek kontakt s vnútornými súčastami tohto produktu je nebezpečný.		Sieťové napätie (AC): Menovité napätie označené týmto symbolom je sieťové napätie.
	Tento symbol znamená, že k produktu je priložená dôležitá literatúra o prevádzke a údržbe.		Jednosmerné napätie (DC): Menovité napätie označené týmto symbolom je jednosmerné napätie.
	Produkt triedy II: Tento symbol znamená, že sa nevyžaduje ochranné elektrické uzemnenie. Ak sa tento symbol nenachádza na výrobku s hlavným prívodom elektriny, výrobok MUSÍ mať spoľahlivé pripojenie k ochrannému uzemneniu (uzemnenie).		Upozornenie. Naštudujte si pokyny: Tento symbol inštruuje používateľa, aby si naštudoval ďalšie bezpečnostné pokyny v používateľskej príručke.

### Elektrická energia a bezpečnosť

#### Výstraha

- Nepoužívajte poškodený napájací kábel alebo zástrčku ani uvoľnenú sieťovú zásuvku.
- Do tej istej sieťovej zásuvky nezapájajte viacero výrobkov.
- Nedotýkajte sa sieťovej zástrčky mokrymi rukami.
- Sieťovú zástrčku zasuňte až na doraz tak, aby nebola uvoľnená.
- Sieťovú zástrčku zapojte do uzemnenej sieťovej zásuvky (len izolované zariadenia typu 1).
- Napájací kábel neohýbajte ani neťahajte nadmernou silou. Napájací kábel nenechávajte pod ťažkým predmetom.
- Napájací kábel ani výrobok neumiestňujte v blízkosti zdrojov tepla.
- Z okolia kontaktov sieťovej zástrčky alebo zásuvky odstráňte prach pomocou suchej handričky.

#### Upozornenie

- Napájací kábel neodpájajte, keď sa výrobok používa.
- Používajte len napájací kábel od spoločnosti Samsung, ktorý bol dodaný s výrobkom. Napájací kábel nepoužívajte s inými výrobkami.
- Zásuvka, do ktorej je pripojený napájací kábel, musí byť ľahko prístupná.
  - Ak sa vyskytne problém, napájací kábel je potrebné odpojiť na prerušenie napájania výrobku.
- Pri odpájaní zo sieťovej zásuvky držte napájací kábel za zástrčku.

---

## Inštalácia

### Výstraha

- Navrch výrobku neumiestňujte sviečky, odpudzovače hmyzu alebo cigarety. Výrobok neinštalujte v blízkosti zdrojov tepla.
- Plastový obal uchovávajte mimo dosahu detí.
  - Deti by sa ním mohli udusiť.
- Výrobok neinštalujte na nestabilnom alebo vibrujúcom povrchu (nestabilná polica, naklonený povrch a pod.)
  - Výrobok môže spadnúť a poškodiť sa alebo spôsobiť zranenie.
  - Používanie výrobku na miestach s nadmernými vibráciami môžu spôsobiť jeho poškodenie alebo vznik požiaru.
- Výrobok neinštalujte vo vozidle alebo na miestach vystavených pôsobeniu prachu, vlhkosti (kvapky vody a pod.), mastnoty alebo dymu.
- Výrobok nevystavuje pôsobeniu priameho slnečného žiarenia, tepla alebo horúcich predmetov, napríklad kachlí.
  - Môže sa skrátiť životnosť výrobku alebo môže vzniknúť požiar.
- Výrobok neinštalujte v dosahu malých detí.
  - Výrobok môže spadnúť a spôsobiť poranenie detí.
- Jedlé oleje (ako napríklad sójový olej) môžu výrobok poškodiť alebo zdeformovať. Chráňte výrobok pred znečistením olejom. Výrobok taktiež neinštalujte ani nepoužívajte v kuchyni ani v blízkosti sporáka.

---

### Upozornenie

- Dajte pozor, aby výrobok pri premiestňovaní nespadol.
- Výrobok nekladte na jeho prednú stranu.
- Pri inštalácii výrobku do skrinky alebo na policu zabezpečte, aby spodný okraj prednej časti výrobku neprečnieval.
  - Výrobok môže spadnúť a poškodiť sa alebo spôsobiť zranenie.
  - Výrobok inštalujte len do skriniek alebo na police správnej veľkosti.
- Výrobok položte opatrne.
  - Môže dôjsť k poruche výrobku alebo poraneniu osôb.
- Inštalácia výrobku na netypických miestach (miesto vystavené vysokej koncentrácii jemného prachu, chemickým látkam, extrémnym teplotám alebo vysokej vlhkosti alebo miesto, kde bude výrobok trvalo prevádzkovaný počas dlhej doby) môže závažným spôsobom ovplyvniť funkciu výrobku.
  - Ak chcete výrobok nainštalovať na takomto mieste, je nevyhnutné sa poradiť so servisným strediskom pre zákazníkov spoločnosti Samsung.
- Pred zložením výrobku položte výrobok na rovný a stabilný povrch tak, že obrazovka bude smerovať nadol.
- V rovnakom rade sa farba môže líšiť v závislosti od veľkosti.

---

## Prevádzka

### Výstraha

- Vo vnútri výrobku sa nachádza vysoké napätie. Výrobok nikdy sami nerozoberajte, neopravujte ani neupravujte.
    - Ak je potrebná oprava, obráťte sa na servisné stredisko pre zákazníkov spoločnosti Samsung.
  - Ak chcete výrobok presunúť, najprv od neho odpojte všetky káble, vrátane napájacieho kábla.
  - Ak výrobok vydáva nezvyčajné zvuky, cítiť z neho zápach spáleniny alebo dym, okamžite odpojte napájací kábel a obráťte sa na servisné stredisko pre zákazníkov spoločnosti Samsung.
  - Nedovoľte deťom, aby sa vešali na výrobok alebo vyliezali na jeho vrchnú časť.
    - Deti môžu utrpieť zranenie alebo závažnú ujmu.
  - Ak výrobok spadne alebo sa poškodí jeho vonkajší obal, vypnite napájanie a odpojte napájací kábel. Potom sa obráťte sa na servisné stredisko pre zákazníkov spoločnosti Samsung.
    - Ďalšie používanie výrobku môže spôsobiť požiar alebo zásah elektrickým prúdom.
  - Na výrobok neumiestňujte ťažké predmety ani predmety, ktoré by mohli lákať deti (hračky, sladkosti a pod.).
    - Výrobok alebo ťažké predmety môžu spadnúť a spôsobiť vážne poranenie, keď sa deti pokúšajú dosiahnuť na hračky alebo sladkosti.
  - Počas výskytu bleskov alebo búrky vypnite výrobok a odpojte napájací kábel.
  - Dajte pozor, aby na výrobok nespadol predmet alebo nebol vystavený nárazom.
  - Výrobok nepremiestňujte ťahaním sa napájací kábel alebo iný kábel.
  - V prípade zistenia úniku plynu sa nedotýkajte výrobku ani sieťovej zástrčky. Priestor taktiež okamžite vyvetrajte.
  - Výrobok nezdvíhajte ani nepremiestňujte ťahaním za napájací kábel alebo iný kábel.
  - V blízkosti výrobku sa nesmú nachádzať ani používať horľavé spreje ani zápalné látky.
  - Zabezpečte, aby vetracie otvory neboli blokovanie obrusmi alebo závesmi.
    - Zvýšená vnútorná teplota môže spôsobiť požiar.
- Do výrobku (cez vetracie otvory alebo vstupno-výstupné konektory a pod.) nekladajte kovové predmety (paličky, mince, sponky a pod.) ani ľahko horľavé predmety (papier, zápalky a pod.).
    - Ak sa do výrobku dostala voda alebo iné cudzorodé látky, výrobok vypnite a odpojte napájací kábel. Potom sa obráťte sa na servisné stredisko pre zákazníkov spoločnosti Samsung.
  - Na výrobok neumiestňujte predmety obsahujúce kvapaliny (vázy, nádoby, fľaše a pod.) ani kovové predmety.
    - Ak sa do výrobku dostala voda alebo iné cudzorodé látky, výrobok vypnite a odpojte napájací kábel. Potom sa obráťte sa na servisné stredisko pre zákazníkov spoločnosti Samsung.

## Upozornenie

- Ponechanie obrazovky bez zmeny na statickej snímke dlhšiu dobu môže spôsobiť vypálenie zvyškového obrazu alebo vznik chybných pixelov.
  - Ak výrobok nebudete dlhšiu dobu používať, nastavte obrazovku do režimu úspory energie alebo nastavte šetrič obrazovky s pohyblivým obrazom.
- Ak neplánujete výrobok dlhšiu dobu používať (počas dovolenky a pod.), odpojte napájací kábel zo sieťovej zásuvky.
  - Nahromadený prach môže spolu s teplom spôsobiť požiar, zásah elektrickým prúdom alebo elektrický zvod.
- Výrobok používajte s odporúčaným rozlíšením a frekvenciou.
  - Môže dôjsť k zhoršeniu zraku.
- Výrobok nedržte hore nohami ani ho nepremiestňujte tak, že ho držíte za stojan.
  - Výrobok môže spadnúť a poškodiť sa alebo spôsobiť zranenie.
- Dlhodobé sledovanie obrazovky príliš zblízka môže spôsobiť zhoršenie zraku.
- V blízkosti výrobku nepoužívajte zvlhčovače ani kachle.
- Po každej hodine používania výrobku nechajte svoje oči na viac ako 5 minút oddýchnuť alebo sa pozerajte na vzdialené predmety.
- Ak bol výrobok dlhšiu dobu zapnutý, nedotýkajte sa obrazovky, pretože môže byť horúca.
- Malé súčasti príslušenstva uchovávajte mimo dosahu detí.
- Pri nastavovaní uhla výrobku a výšky stojana postupujte opatrne.
  - Môže dôjsť k privretiu a poraneniu rúk alebo prstov.
  - Nakláňanie výrobku v nadmernom uhle môže spôsobiť jeho pád a následné poranenie.
- Na výrobok neumiestňujte ťažké predmety.
  - Môže dôjsť k poruche výrobku alebo poraneniu osôb.
- Ak používate slúchadlá, nenastavujte príliš vysokú hlasitosť.
  - Ak budete mať zvuk príliš nahlas, môže to poškodiť váš sluch.

## Čistenie

Na modeloch s vysokým leskom sa na povrchu môžu vytvoriť biele škvrny, ak sa v blízkosti používa ultrazvukový zvlhčovač.

— V prípade, že je potrebné vyčistiť vnútražok produktu, obráťte sa na stredisko zákazníckych služieb spoločnosti Samsung (za úkon vám bude naúčtovaný servisný poplatok).

Na obrazovku výrobku netlačte rukami ani inými predmetmi. Hrozí riziko poškodenia obrazovky.

— Pri čistení postupujte opatrne, pretože panel a vonkajší povrch pokročilých displejov LCD sa môžu ľahko poškriabať.

Pri čistení postupujte nasledovne.

- 1 Vypnite výrobok a počítač.
- 2 Odpojte napájací kábel od výrobku.
  - Napájací kábel držte za zástrčku a nedotýkajte sa kábla mokrymi rukami. V opačnom prípade môže dôjsť k zásahu elektrickým prúdom.
- 3 Poutierajte výrobok čistou, mäkkou a suchou handričkou.
  - Namočte mäkkú handričku do vody, dobre ju vyžmýkajte a potom ňou utrite vonkajší povrch výrobku.
  - Na výrobok nepoužívajte čistiace prostriedky s obsahom alkoholu, rozpúšťadiel alebo povrchovo aktívnych látok.
  - Nestriekajte vodu alebo čistiaci prostriedok priamo na výrobok.
- 4 Po vyčistení pripojte k výrobku napájací kábel.
- 5 Zapnite výrobok a počítač.

---

## Správna poloha pri používaní výrobku



Výrobok používajte v správnej polohe podľa nasledujúceho opisu:

- Narovnajte chrbát.
- Vzdialenosť medzi očami a obrazovkou má byť 45 až 50 cm, pričom na obrazovku by ste sa mali pozeriť mierne smerom nadol.
- Oči sa majú nachádzať priamo pred obrazovkou.
- Uhol nastavte tak, aby sa od obrazovky neodrážalo svetlo.
- Predlaktie má byť kolmo voči hornej časti ruky a vodorovne so zadnou stranou ruky.
- Lakte majú byť približne v pravom uhle.
- Výšku výrobku nastavte tak, aby ste mohli mať kolená ohnuté v uhle minimálne 90 stupňov, päty položené na podlahe a ruky nižšie ako na úrovni srdca.
- Vykonávajte očné cvičenia alebo často žmurkajte, aby ste predišli únave očí.



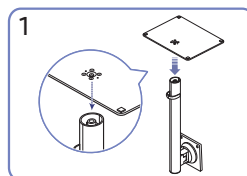
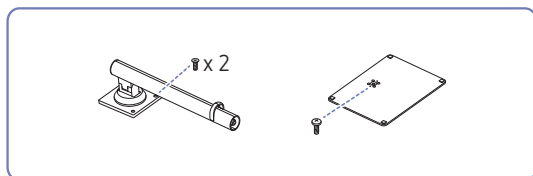
# 2. kapitola Prípravy

## Inštalácia

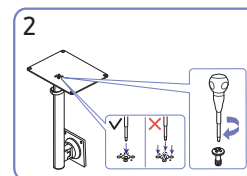
### Upevnenie stojana

- Pred zložením výrobku položte výrobok na rovný a stabilný povrch tak, že obrazovka bude smerovať nadol.
- Rozobratie predstavuje opačné poradie montáže.

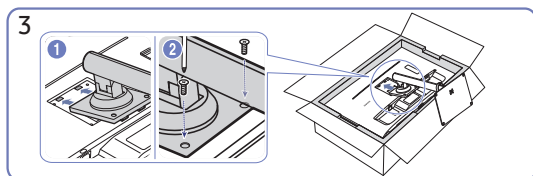
S24A60\* / S24A60\*U



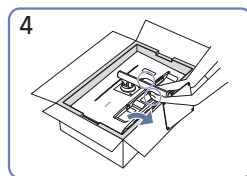
1 Nasadte podstavec stojana na krk stojana v smere znázornenom na obrázku. Skontrolujte, či je konektor stojanu pevne pripojený.



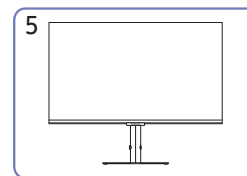
2 Úplne otočte pripájacou skrutkou na spodnej strane stojanu tak, aby sa úplne upevnila. Pritiahnutím veľkej skrutky v strede diely spojte.



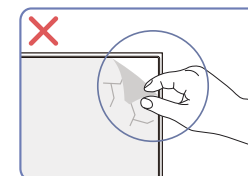
3 Zatlačte zložený stojan do hlavnej časti tela v smere šípky tak, ako je to zobrazené na obrázku. Pevne utiahnite pripájaciu skrutku na spodnej strane hlavnej časti tela.



4 Postavte monitor podľa znázornenia na obrázku.



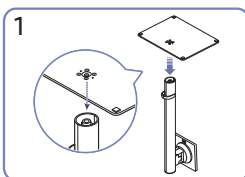
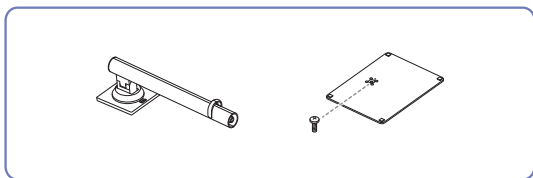
5 Po namontovaní stojana umiestnite produkt do vztýčenej polohy.



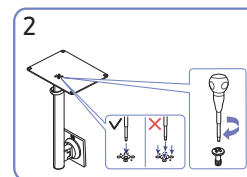
#### Upozornenie

Neodstraňujte svojvoľne fóliu panela. V prípade ich nedodržania môže prísť k obmedzeniu poskytovaného záručného servisu.

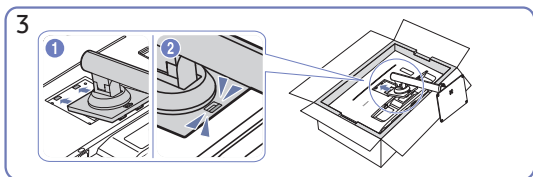
S27A60\* / S27A60\*U / S32A60\* / S32A60\*U



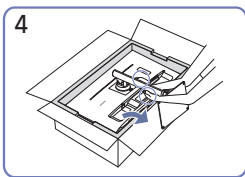
1  
Nasadte podstavec stojana na krk stojana v smere znázornenom na obrázku. Skontrolujte, či je konektor stojanu pevne pripojený.



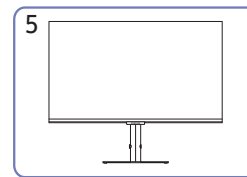
2  
Úplne otočte pripájacou skrutkou na spodnej strane stojanu tak, aby sa úplne upevnila. Pritiahnutím veľkej skrutky v strede diely spojte.



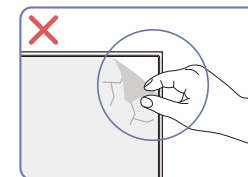
3  
Zatlačte zložený stojan do hlavnej časti tela v smere šípky tak, ako je to zobrazené na obrázku.



4  
Postavte monitor podľa znázornenia na obrázku.



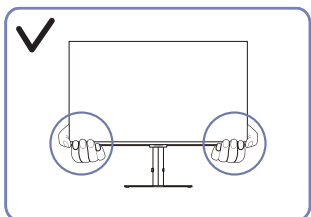
5  
Po namontovaní stojana umiestnite produkt do vztýčenej polohy.



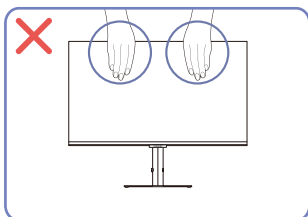
**Upozornenie**

Neodstraňujte svojvoľne fóliu panela. V prípade ich nedodržania môže prísť k obmedzeniu poskytovaného záručného servisu.

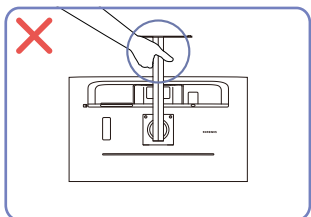
## Upozornenia týkajúce sa premiestňovania výrobku



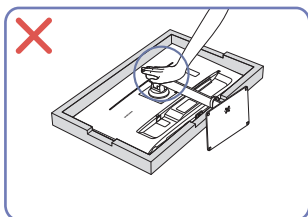
- Pri premiestňovaní držte výrobok za dolné rohy alebo okraje.



- Netlačte priamo na obrazovku.
- Pri premiestňovaní výrobku nedržte obrazovku.



- Produkt nedržte hore nohami len za stojan.

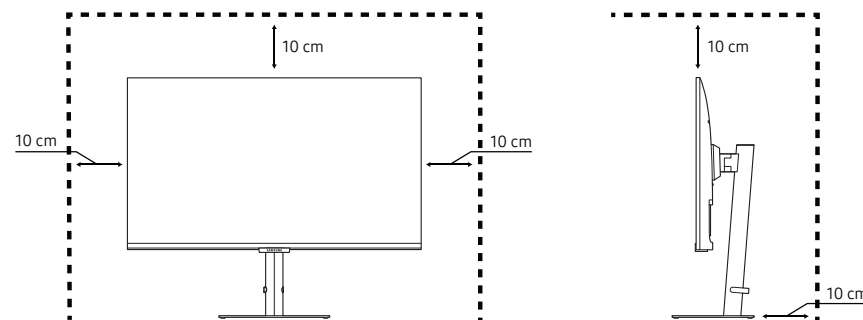


- Netlačte smerom nadol na výrobok. Hrozí riziko poškodenia výrobku.

## Kontrola priestoru okolo výrobku

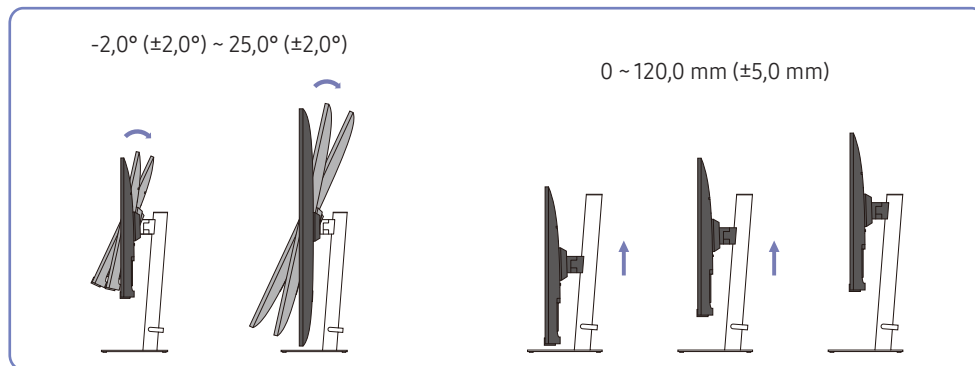
Pri umiestnení výrobku dbajte na to, aby mal dostatok priestoru na odvetrávanie. Zvýšenie vnútornej teploty môže spôsobiť požiar a poškodenie produktu. Pri inštalácii výrobku ponechajte okolo neho dostatok priestoru tak, ako je znázornené v nákrese.

— Exteriér sa v závislosti od produktu môže odlišovať.



## Nastavenie naklonenia a výšky produktu

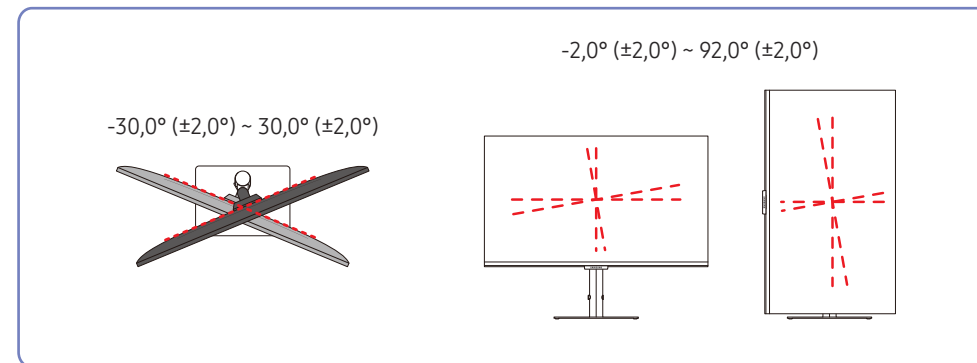
Farba a tvar dielov sa môžu líšiť od uvedeného zobrazenia. Technické údaje sa môžu za účelom zlepšenia kvality meniť bez predchádzajúceho upozornenia.



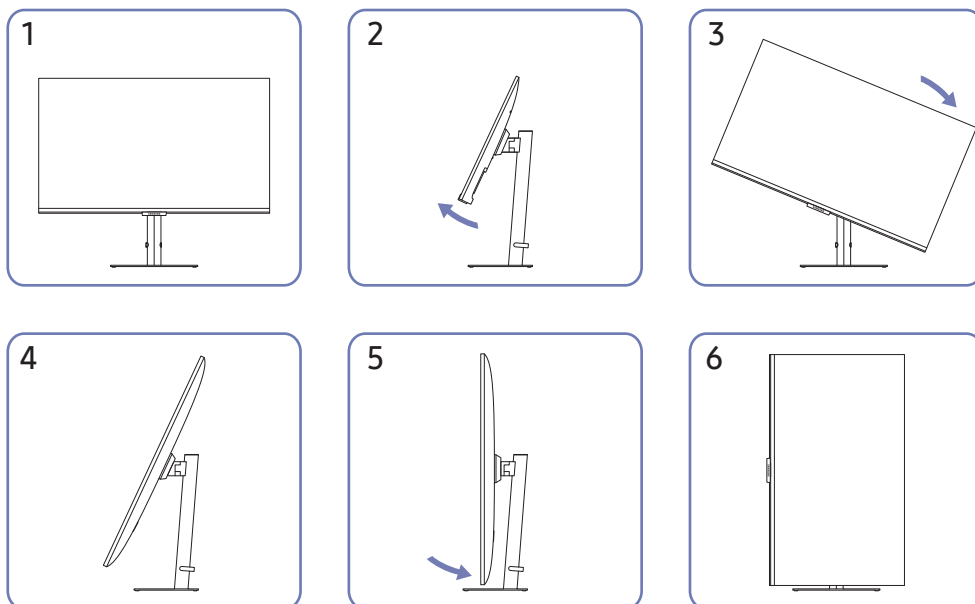
- Naklonenie a výšku výrobku môžete nastaviť.
- Uchopte hornú stranu výrobku v strede a opatrne nastavte výšku.
- Pre nastavenie výšky platí určitá tolerancia. Pri nastavovaní výšky výrobku dodržiavajte túto toleranciu.

## Otočenie výrobku

Farba a tvar dielov sa môžu líšiť od uvedeného zobrazenia. Technické údaje sa môžu za účelom zlepšenia kvality meniť bez predchádzajúceho upozornenia.



Výrobok môžete otáčať nasledujúcim spôsobom.

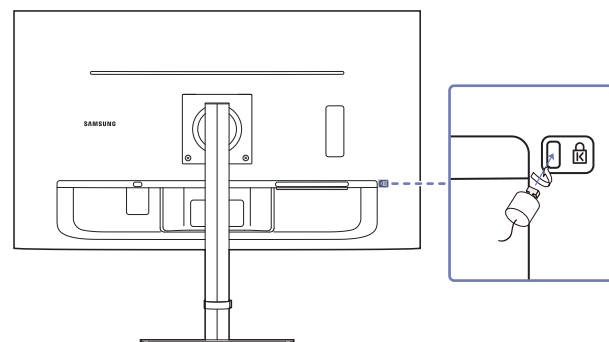


- Kým začnete výrobok otáčať, úplne vysuňte stojan.
- Ak by ste otáčali výrobok bez úplného vysunutia stojana, roh výrobku by mohol naraziť na podklad a poškodiť sa.
- Výrobok neotáčajte proti smeru hodinových ručičiek. Výrobok sa môže poškodiť.
- Pri otáčaní výrobku dajte pozor, aby ste ho nepoškodili nárazom o stojan alebo iný objekt.

## Zámka proti odcudzeniu

- Zámka proti odcudzeniu vám umožňuje bezpečné používanie produktu aj na verejných miestach.
- Tvar uzamykacieho zariadenia a spôsob uzamknutia závisia od výrobcu. Podrobnosti nájdete v návode na použitie, ktorý ste dostali spolu s uzamykacím zariadením proti odcudzeniu.

### Uzamknutie uzamykacieho zariadenia proti odcudzeniu:



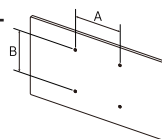
- 1 Kábel uzamykacieho zariadenia proti odcudzeniu pripevnite k ťažkému predmetu, ako napríklad k stolu.
- 2 Jeden koniec kábla prevlečte cez slučku na druhom konci.
- 3 Uzamykacie zariadenie vložte do zásuvky zámky proti odcudzeniu na zadnej strane produktu.
- 4 Uzamknite uzamykacie zariadenie.
  - Uzamykacie zariadenie proti odcudzeniu môžete zakúpiť samostatne.
  - Podrobnosti nájdete v návode na použitie, ktorý ste dostali spolu s uzamykacím zariadením proti odcudzeniu.
  - Uzamykacie zariadenia proti odcudzeniu môžete zakúpiť u predajcov elektroniky alebo on-line.

## Špecifikácie súpravy držiaka na stenu (VESA)

— Držiak na stenu nainštalujte na pevnú stenu kolmú na podlahu. Pred upevnením držiaka na stenu na povrchy ako napr. sadrokartón sa obráťte na najbližšieho predajcu a získajte od neho ďalšie informácie. Pri inštalácii výrobku na šikmú stenu môže výrobok spadnúť a spôsobiť vážny úraz. Súpravy držiaka na stenu od spoločnosti Samsung obsahujú podrobnú inštaláciu príručky a všetky súčasti potrebné na zostavenie.

- Nepoužívajte skrutky, ktoré majú väčšiu než štandardnú dĺžku alebo nie sú v súlade s technickými údajmi pre skrutky podľa normy VESA. Príliš dlhé skrutky môžu spôsobiť poškodenie vo vnútri produktu.
- V prípade držiakov na stenu, ktoré nie sú v súlade s technickými údajmi pre skrutky podľa normy VESA, sa dĺžka skrutiek môže líšiť v závislosti od technických údajov držiaka na stenu.
- Skrutky neťahajte príliš pevne. Mohlo by to spôsobiť poškodenie výrobku alebo jeho pád a možné poranenie. Spoločnosť Samsung nezodpovedá za takéto nehody.
- Spoločnosť Samsung nezodpovedá za poškodenie výrobku alebo poranenie osôb, ak bol použitý držiak na stenu, ktorý nezodpovedá norme VESA, prípadne neurčený držiak na stenu, alebo ak zákazník nedodržel pokyny na inštaláciu výrobku.
- Výrobok neinštalujte so sklonom väčším ako 15 stupňov.
- V tabuľke nižšie sú uvedené štandardné rozmery súprav držiaka na stenu.

Názov modelu	Špecifikácie pre otvory skrutiek podľa normy VESA (A * B) v milimetroch	Štandardná skrutka	Množstvo
S24A60* / S24A60*U	75,0 x 75,0	M4	4 ks
S27A60* / S27A60*U / S32A60* / S32A60*U	100,0 x 100,0		

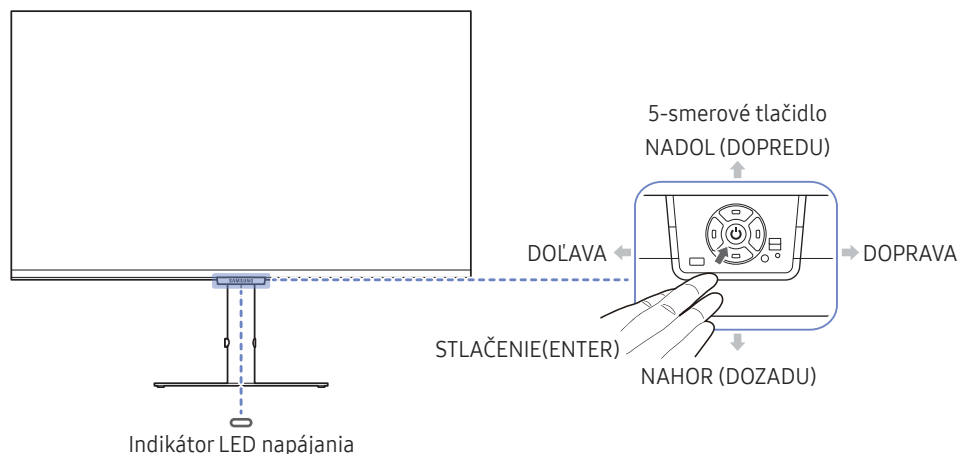


— Súpravu držiaka na stenu neinštalujte, keď je výrobok zapnutý. Mohlo by dôjsť k poraneniu v dôsledku zásahu elektrickým prúdom.

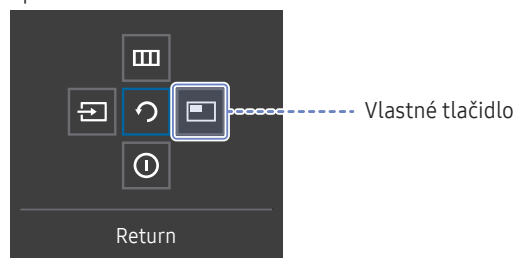
— Určené na použitie iba s konzolou na montáž na stenu s certifikáciou UL a GS s minimálnou nosnosťou 7,0 kg.

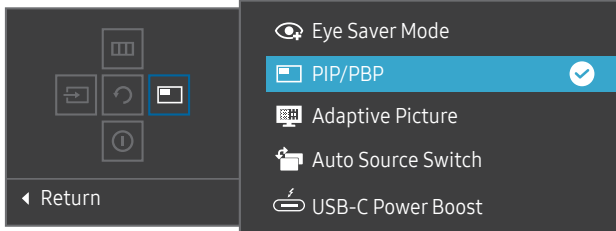




## Ovládací panel

Farba a tvar dielov sa môžu líšiť od uvedeného zobrazenia. Technické údaje sa môžu za účelom zlepšenia kvality meniť bez predchádzajúceho upozornenia.



Sprievodca klávesmi funkcií

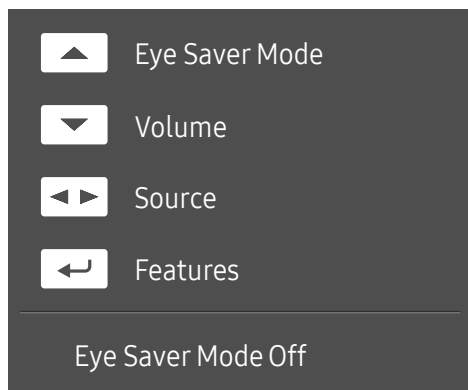


Diely	Popis
5-smerové tlačidlo	Viacsmerové tlačidlo uľahčujúce navigáciu.
Indikátor LED napájania	Tento indikátor LED signalizuje stav napájania. Činnosť indikátora LED napájania môžete zapnúť alebo vypnúť na obrazovke ponuky. (☰ → <b>System</b> → <b>Power LED On</b> )
Sprievodca klávesmi funkcií	Ak chcete použiť sprievodcu klávesmi funkcií, stlačte 5-smerové tlačidlo, keď je obrazovka zapnutá. <ul style="list-style-type: none"> <li>Vlastné tlačidlo sa používa na priamy prístup k funkcii nastavenej v položke <b>Setup Custom Key</b> (Nastaviť vlastné tlačidlo).</li> <li><b>Setup Custom Key</b></li> </ul>  <ul style="list-style-type: none"> <li>Prejdite na položky ☰ → <b>System</b> → <b>Setup Custom Key</b> a zmeňte vlastné tlačidlo.</li> <li>Funkcia <b>USB-C Power Boost</b> je k dispozícii len v modeloch S24A60*U.</li> </ul>
Source	 Slúži na zmenu vstupného zdroja. Po zmene vstupného zdroja sa v ľavom hornom rohu obrazovky zobrazí správa. Zobrazuje hlavnú ponuku na obrazovke. Ak chcete zapnúť alebo vypnúť uzamknutie ponuky, prejdite na ďalší krok (posuňte 5-smerové tlačidlo doprava), keď sa zobrazuje položka „Ponuka“, a potom posuňte 5-smerové tlačidlo doľava na 10 sekúnd, kým sa neprestane zobrazovať obrazovka ponuky. Ak je zapnuté uzamknutie ponuky, položky <b>Brightness</b> , <b>Contrast</b> , <b>Eye Saver Mode</b> , <b>Volume</b> a <b>Information</b> sú k dispozícii.
Menu	
Power Off	 Vypnutie výrobku.
Return	 Opustenie stránky ponuky.

---

## Sprievodca smerovými klávesmi

— Na obrazovke Sprievodcu smerovými klávesmi sa pri zapnutí obrazovky výrobku alebo pri zmene vstupného zdroja zobrazia nasledujúce možnosti ponuky.



— Ak je zapnutý režim **Eye Saver Mode**, zobrazí sa obrazovka Sprievodcu smerovými klávesmi. (**Off**, **Low**, **High**)

— Keď sa na výrobku nezobrazuje ponuka OSD, 5-smerové tlačidlo možno použiť nasledovne.

- NAHOR: Nastavte položky **Brightness**, **Contrast**, **Eye Saver Mode**.
- NADOL: Nastavte položky **Volume**, **Mute**.
- DOĽAVA/DOPRAVA: Nastavte položky **Source**.
- STLAČENIE(ENTER): Sprievodca klávesmi funkcií.



## 3. kapitola

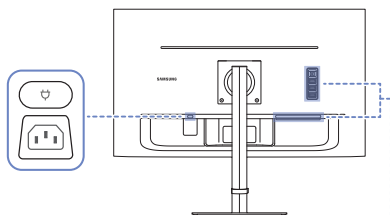
# Pripojenie a používanie zdrojového zariadenia

### Pred pripojením výrobku si prečítajte ďalej uvedené informácie.

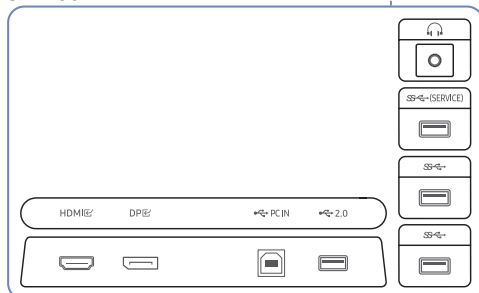
- 1 Pred pripojením výrobku skontroluje tvary oboch portov dodaných signálových káblov aj tvary a umiestnenia portov na výrobku a externom zariadení.
  - 2 Pred pripojením výrobku odpojte napájacie káble od výrobku aj externého zariadenia, aby nedošlo k poškodeniu výrobku v dôsledku skratu alebo nadmerného prúdu.
  - 3 Po správnom zapojení všetkých signálových káblov pripojte napájacie káble späť k výrobku a externému zariadeniu.
  - 4 Po pripojení si nezabudnite prečítať návod na použitie a oboznámiť sa s funkciami výrobku, bezpečnostnými opatreniami a ďalšími informáciami potrebnými na správne používanie výrobku.
- Pripájacie diely sa môžu pri rôznych produktoch odlišovať.
  - Porty na produkte sa môžu líšiť v závislosti on konkrétneho produktu.

# Porty

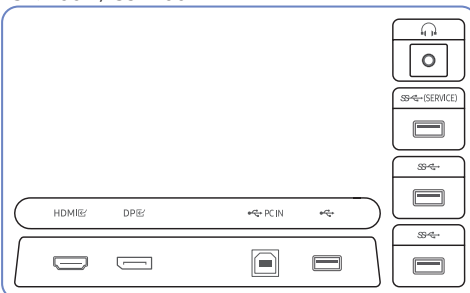
Funkcie, ktoré sú k dispozícii, sa môžu líšiť v závislosti od modelu výrobku. Farba a tvar dielov sa môžu líšiť od uvedeného zobrazenia. Technické údaje sa môžu za účelom zlepšenia kvality meniť bez predchádzajúceho upozornenia. Pozri informácie o príslušnom výrobku.



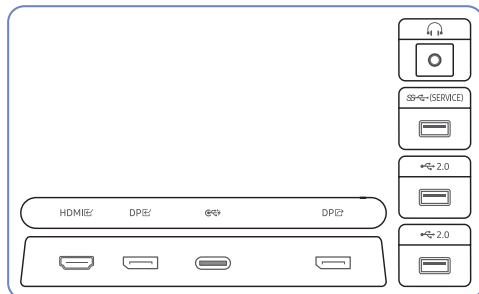
S24A60\*



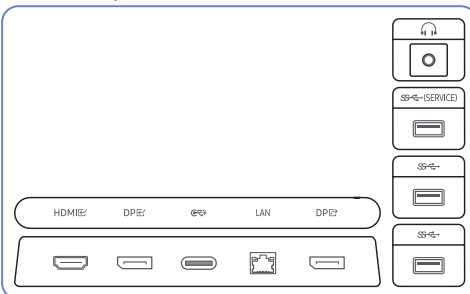
S27A60\* / S32A60\*



S24A60\*U



S27A60\*U / S32A60\*U



Port	Popis
	Slúži na pripojenie k výstupnému zvukovému zariadeniu, napríklad slúchadlám.
(SERVICE)	<ul style="list-style-type: none"> <li>Pripojte k zariadeniu USB.</li> <li>Slúži na aktualizáciu softvéru.</li> </ul>
	<ul style="list-style-type: none"> <li>Pripojte k zariadeniu USB. Tieto porty sú zapnuté, keď je počítač pripojený k portu  PC IN pomocou kábla USB Type-B. <ul style="list-style-type: none"> <li>Iba v prípade modelov S24A60* / S27A60* / S32A60*.</li> </ul> </li> <li>Pripojte k zariadeniu USB. Tieto porty sú zapnuté, keď je počítač pripojený k portu  pomocou kábla USB Type-C. <ul style="list-style-type: none"> <li>Iba v prípade modelov S27A60*U / S32A60*U.</li> </ul> </li> </ul>
	<p>Pripojte k zariadeniu USB.</p> <ul style="list-style-type: none"> <li>Iba v prípade modelov S24A60* / S24A60*U.</li> </ul>
	<p>Slúži na pripojenie k počítaču pomocou kábla USB. Kompatibilné s káblom rozhrania USB verzie 2.0.</p> <ul style="list-style-type: none"> <li>Tento konektor možno pripojiť len k počítaču.</li> <li>Iba v prípade modelov S24A60* / S27A60* / S32A60*.</li> </ul>
	<p>Pripojte k zariadeniu USB.</p> <ul style="list-style-type: none"> <li>Iba v prípade modelov S27A60* / S32A60*.</li> </ul>
	Pripája sa k zdrojovému zariadeniu pomocou kábla HDMI alebo kábla HDMI-DVI.
	Slúži na pripojenie k počítaču prostredníctvom kábla DP.
	<ul style="list-style-type: none"> <li>Slúži na pripojenie k zdrojovému zariadeniu pomocou kábla USB Type-C. Kompatibilné s káblom rozhrania USB verzie 3.0.</li> <li>Port USB Type-C je možné pri pripojení k prenosnému počítaču alebo mobilnému zariadeniu použiť na nabíjanie.</li> <li>Iba v prípade modelov S24A60*U / S27A60*U / S32A60*U.</li> </ul>
LAN	<p>Ak je počítač pripojený k monitoru prostredníctvom kábla USB Type-C, pripojte kábel LAN k tomuto portu na pripojenie počítača k sieti.</p> <ul style="list-style-type: none"> <li>Iba v prípade modelov S27A60*U / S32A60*U.</li> </ul>
	<p>Slúži na pripojenie k inému výrobku prostredníctvom kábla DP.</p> <ul style="list-style-type: none"> <li>Iba v prípade modelov S24A60*U / S27A60*U / S32A60*U.</li> </ul>
	Pripojte napájací kábel výrobku.

## Pripojenie a používanie počítača

Vyberte spôsob pripojenia, ktorý vyhovuje vášmu počítaču.

### Pripojenie pomocou kábla HDMI

HDMI



— Odporúča sa používať kábel HDMI dodaný ako komponent. Ak nebol dodaný, používajte kábel schválený na HDMI káblové pripojenia. Ak použijete neschválený kábel HDMI, môže sa znížiť kvalita obrazu.

### Pripojenie pomocou kábla HDMI-DVI

HDMI



— Pri použití kábla HDMI-DVI nemusí byť v závislosti od zdrojového zariadenia podporovaný zvuk.

— Pri použití kábla HDMI-DVI nemusí byť k dispozícii optimálne rozlíšenie.

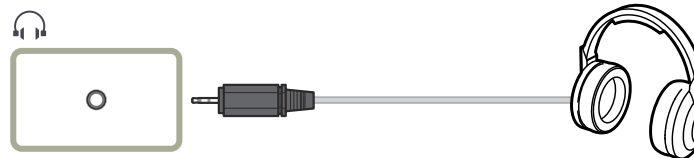
### Pripojenie pomocou kábla DP

DP

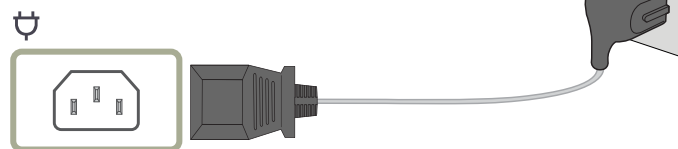



— Odporúča sa používať DP kábel dodaný pri zakúpení. Ak nebol dodaný, používajte DP kábel s dĺžkou max. 1,5 m.

### Pripojenie k slúchadlám



### Pripojenie napájania

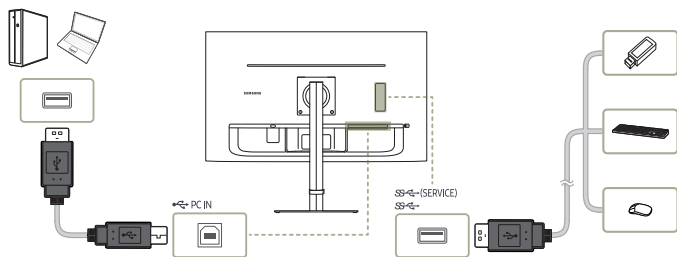


Ak chcete zariadenie začať používať, napájací kábel pripojte k sieťovej zásuvke a k portu  na samotnom zariadení.

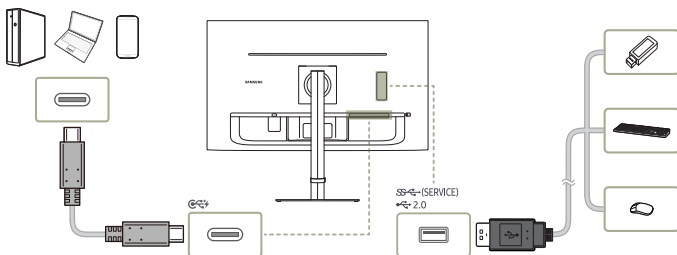
— Vstupné napätie sa automaticky prepína.

## Pripojenie výrobku k počítaču v režime USB HUB

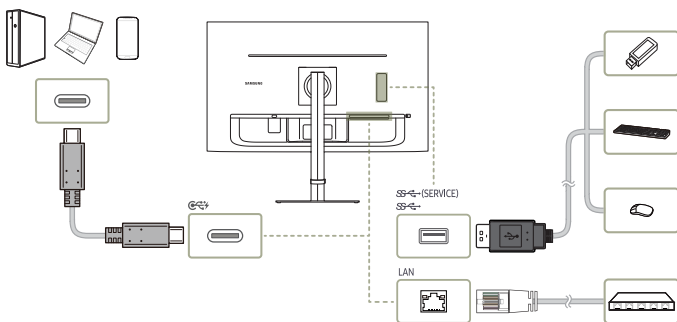
### S24A60\* / S27A60\* / S32A60\*



### S24A60\*U




### S27A60\*U / S32A60\*U



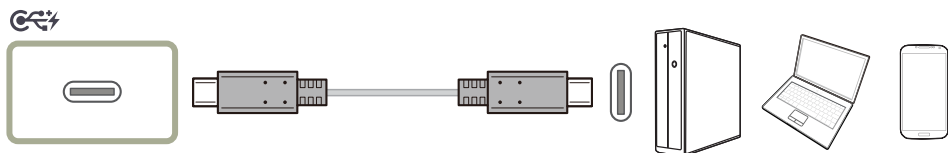
Výrobok môžete použiť ako rozbočovač na pripojenie počítača k rôznym zariadeniam a/alebo sieťam.

- Na niektorých počítačoch nemusí byť podporované sieťové pripojenie prostredníctvom rozhrania LAN.
- Iba v prípade modelov S27A60\*U / S32A60\*U.

Pri používaní výrobku ako rozbočovača môžete k výrobku súčasne pripojiť a používať rozličné zdrojové zariadenia.

- Ak chcete rozpoznať a spustiť zariadenie USB rýchlejšie, pripojte ho k portu  na výrobku. Rýchlosť čítania/ zápisu ovplyvňuje zariadenie USB aj počítač.
- V prípade problémov súvisiacich s rozhraním USB, ktoré sú spôsobené operačným systémom, ovládačmi alebo softvérom, sa obráťte na príslušných dodávateľov.
- Keďže sa na trh uvádzajú rozličné zariadenia USB, nedokážeme zaručiť, že naše výrobky budú kompatibilné so všetkými zariadeniami USB.
- V prípade externého pevného disku (HDD) na ukladanie údajov, ktorý vyžaduje externé napájanie, je potrebné pripojiť ho k napájacemu zdroju.
- Spoločnosť nie je zodpovedná za problémy alebo poškodenia externého zariadenia spôsobené použitím nepovoleného kábla na prepojenie.
- Niektoré produkty nie sú v súlade s normou USB, čo môže spôsobiť zlyhanie zariadenia.

## Pripojenie pomocou kábla USB Type-C (iba v prípade modelov S24A60\*U / S27A60\*U / S32A60\*U.)



- Skontrolujte, či je pre kábel USB Type-C uvedená šírka prenosového pásma. Výstup nemusí byť primeraný v závislosti od špecifikácie a stavu kábla.
- Konektor a napájací kábel rýchlo nepripájajte ani neodpájajte, pretože si vyžadujú určitý čas.
- Z dôvodu problému s kompatibilitou nemusí byť táto funkcia k dispozícii, keď je pomocou kábla pripojené akékoľvek zariadenie s rozhraním Thunderbolt.
- Pri nabíjaní pomocou kábla USB Type-C môže dôjsť k poruche v závislosti od typu zariadenia. V takom prípade použite dodanú nabíjačku alebo sa obráťte na výrobcu zariadenia.

### Power Boost (Len model S24A60\*U.)

Zvyšuje rýchlosť nabíjania pre USB Type-C so spotrebou energie v závislosti od režimu.

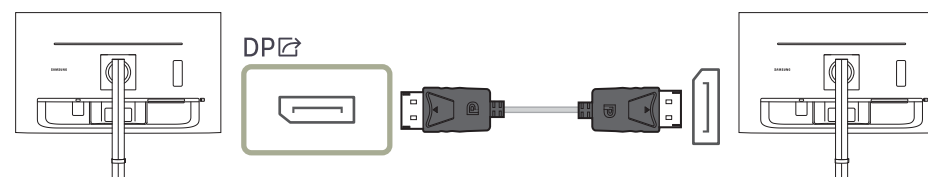


Režim Power Boost	Výstup nabíjačky pre USB Type-C	Hodnota podsvietenia	Používanie USB portu
Vysoký	80 W	30	VYPNUTÉ
Nízky	70 W	30	ZAPNUTÉ
Off	65 W	Hodnota zadaná používateľom v prípade hodnoty 30 alebo viac	ZAPNUTÉ

- 90 W sa nabíja pre USB Type-C v režime DPMS.

## Pripojenie externého monitora (Len model S24A60\*U / S27A60\*U / S32A60\*U.)

### Pripojenie pomocou kábla DP



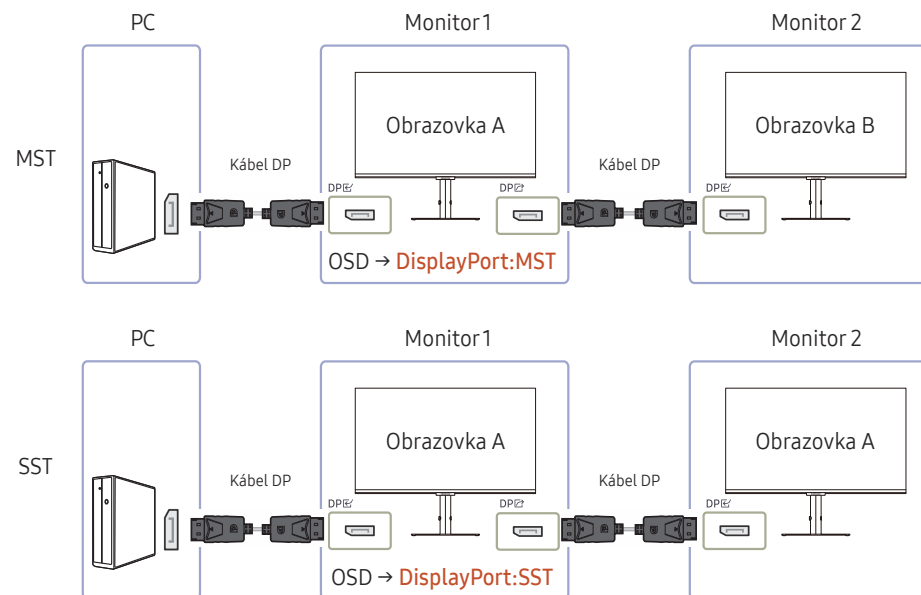
## DP OUT (Iba v prípade modelov S24A60\*U / S27A60\*U / S32A60\*U.)

Služi na výber vstupného signálu, ktorý sa má vysielat' na výstup pre ďalší monitor, a výstupného režimu s cieľom uľahčiť pripojenie a ovládanie zobrazovacích zariadení.

- Ak je režim **MST** vybraný pre port **DP OUT**, funkcia **FreeSync** nie je podporovaná pre všetky pripojené monitory.
- Skôr ako vyberiete režim **MST** pre port **DP OUT**, uistite sa, že zariadenie podporuje rozhranie **DisplayPort:MST** (reťazenie pripojenia)/HBR2 (vysoká bitová rýchlosť). Nesprávne nastavenia môžu spôsobiť stmavnutie obrazovky alebo nesúlad medzi skutočným výstupným režimom a vybraným výstupným režimom. Ak dôjde k stmavnutiu obrazovky, zmeňte výstupný režim portu **DP OUT**.
- Dve zariadenia môžu byť pripojené v prípade MST a štyri v prípade SST.
- Na pripojenie SST sa odporúča monitor radu Samsung S60\*.
- **MST/SST**: Technológia, ktorá slúži na pripojenie a prenos viacerých prúdov zobrazovacích signálov.
  - **MST**: Označuje prenos viacerých prúdov údajov. Umožňuje prenos viacerých prúdov obrazu a zvuku, vyžaduje však podporu výkonovej kapacity grafickej karty aj rozlíšenia monitora.
  - **SST**: Označuje prenos jedného prúdu údajov. Umožňuje prenos len kombinácie jedného prúdu obrazu a jedného prúdu zvuku.
- Režim DP OUT: 5 režimov
  - USB Type-C:MST
  - USB Type-C:SST
  - DisplayPort:MST
  - DisplayPort:SST
  - HDMI:SST

## Implementácia funkcie DP OUT (MST/SST)

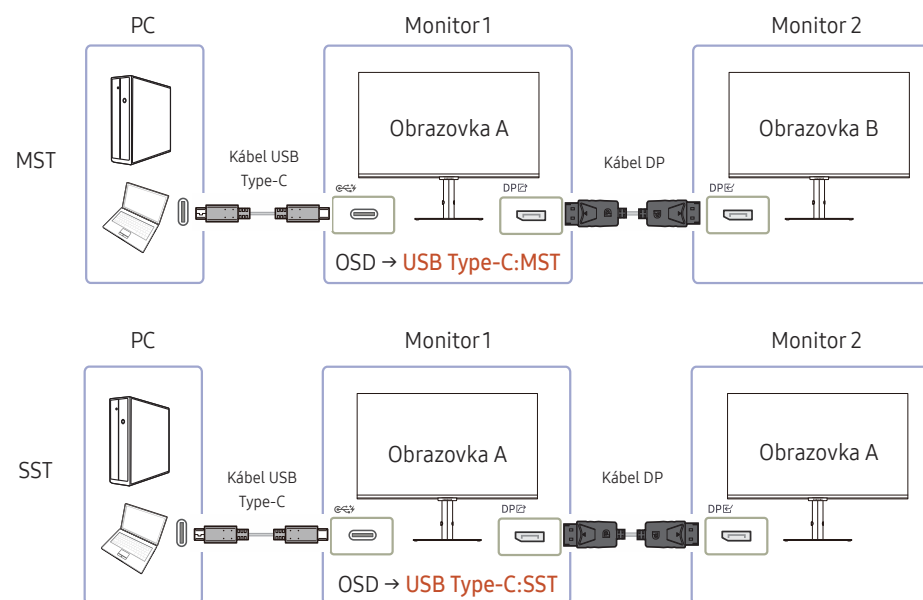
### Pripojenie počítača pomocou portu DisplayPort



- Uistite sa, že grafická karta podporuje funkciu MST (Daisy Chain). Overtte si to na webovej lokalite výrobcu grafickej karty.
- Výstupný režim portu **DP OUT** sa líši v závislosti od nastavení DisplayPort Ver. Keď je položka **DisplayPort Ver.** nastavená na možnosť **1.1**, port **DP OUT** podporuje len režim **SST**.
- Pri pripojení počítača pomocou kábla DP musíte v ponuke OSD nastaviť režim DP OUT na možnosť „DisplayPort: MST (SST)“. (OSD – System – DP OUT - DisplayPort:MST/DisplayPort:SST)
- Vzhľadom na obmedzenie šírky pásma rozhrania DisplayPort Ver. 1.2 možno pripojiť a používať najviac dva monitory s rozlíšením 2560 x 1440 pri 75 Hz. Táto špecifikácia sa však môže líšiť v závislosti od použitého kábla a výkonu grafickej karty.

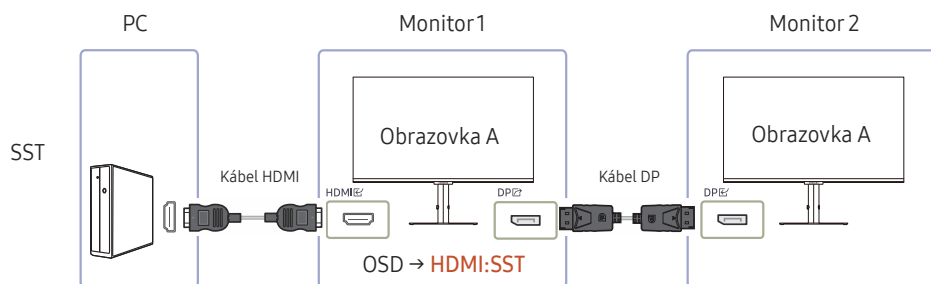
- Keď je táto funkcia dostupná, môžu sa vyskytnúť tieto javy: blikanie alebo stmavnutie obrazovky v závislosti od typu predchádzajúceho použitého zariadenia a kvality použitého kábla. Skúste použiť kábel značky Samsung a navštívte webovú lokalitu výrobcu grafickej karty na overenie a aktualizáciu jej ovládača na najnovšiu verziu.
- Odporúča sa používať kábel značky Samsung.

## Pripojenie počítača pomocou portu USB Type-C



- Uistite sa, že grafická karta podporuje funkciu MST (Daisy Chain). Overte si to na webovej lokalite výrobcu grafickej karty.
- Pri pripojení počítača pomocou kábla USB Type-C musíte v ponuke OSD nastaviť režim DP OUT na možnosť „USB Type-C: MST (SST)“. (OSD – System – DP OUT – USB Type-C:MST/USB Type-C:SST)
- Množstvo dostupných monitorov sa môže líšiť v závislosti od použitého kábla a výkonu grafickej karty.
- Keď je táto funkcia dostupná, môžu sa vyskytnúť tieto javy: blikanie alebo stmavnutie obrazovky v závislosti od typu predchádzajúceho použitého zariadenia a kvality použitého kábla. Skúste použiť kábel značky Samsung a navštívte webovú lokalitu výrobcu grafickej karty na overenie a aktualizáciu jej ovládača na najnovšiu verziu.
- Odporúča sa používať kábel značky Samsung.

## Pripojenie počítača pomocou portu HDMI

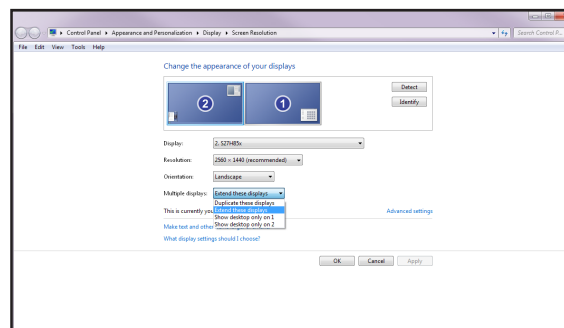


- Pri pripojení počítača pomocou kábla HDMI musíte v ponuke OSD nastaviť režim DP OUT na možnosť „HDMI: SST“. (OSD – System – DP OUT - HDMI:SST)
- Zdroje HDMI môžu podporovať len režim "HDMI:SST".
- Keď je táto funkcia dostupná, môžu sa vyskytnúť tieto javy: blikanie alebo stmavnutie obrazovky v závislosti od typu predchádzajúceho použitého zariadenia a kvality použitého kábla. Skúste použiť kábel značky Samsung a navštívte webovú lokalitu výrobcu grafickej karty na overenie a aktualizáciu jej ovládača na najnovšiu verziu.
- Odporúča sa používať kábel značky Samsung.

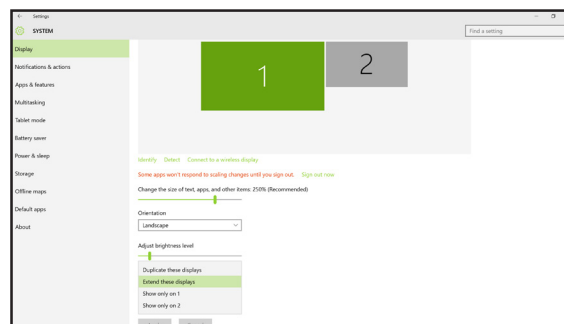
## Keď funkcia MST nie je podporovaná

- 1 Uistite sa, že je správne pripojený kábel a že je správne nastavený režim DP OUT v ponuke OSD. Pozrite si časť [Implementácia funkcie DP OUT \(MST/SST\)](#).
- 2 Uistite sa, že grafická karta dokáže podporovať funkciu MST (Daisy Chain). Overtte si to na webovej lokalite výrobcu grafickej karty.
- 3 Zdroje HDMI môžu podporovať len režim „HDMI: SST“. Keď je položka DisplayPort Ver. nastavená na možnosť 1.1, port DP OUT podporuje v prípade zdroja DP len režim SST.
- 4 Skontrolujte správnosť tohto nastavenia: Kliknite pravým tlačidlom myši na pracovnú plochu v systéme Windows → kliknite na položku **Rozlíšenie obrazovky** (alebo kliknite na položku **Nastavenie obrazovky** v systéme Windows 10). Uistite sa, že je aktivovaná funkcia MST: Skontrolujte, či je pre zoznam Viaceré obrazovky nastavená možnosť „Rozšíriť tieto obrazovky“. Ak je nastavená iná hodnota, zmeňte ju na možnosť „Rozšíriť tieto obrazovky“.

## Windows 7

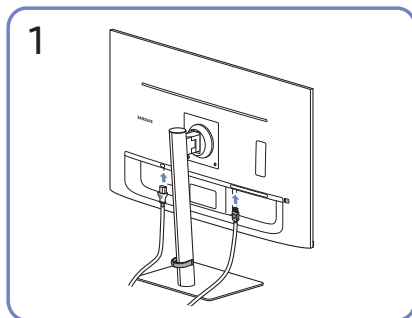


## Windows 10

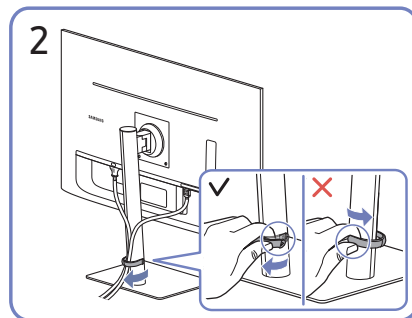




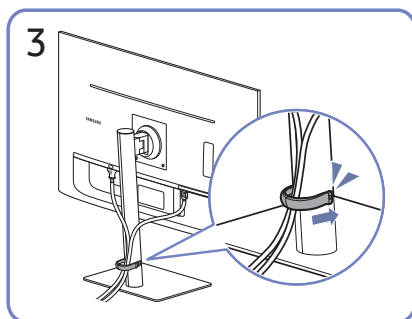
## Manažment pripojených káblov



Pripojte príslušné káble.



Potiahnite pravú stranu KÁBLOVÉHO DRŽIAKA STOJANA a držiak od stojana odpojte. Ľavá strana KÁBLOVÉHO DRŽIAKA STOJANA sa môže pri násilnom ťahaní poškodiť.



Oba káble usporiadajte podľa znázornenia na obrázku tak, že ich umiestnite do držiaka na káble na stojane (KÁBLOVÝ DRŽIAK STOJANA). Zostavenie je dokončené.

## Nastavenie optimálneho rozlíšenia

Pri prvom zapnutí výrobku po zakúpení sa zobrazí informačná správa o nastavení optimálneho rozlíšenia.

Nastavte jazyk v informačnej správe a zmeňte rozlíšenie na počítači na optimálne nastavenie.

- Ak nevyberiete optimálne rozlíšenie, správa sa na určitý čas zobrazí najviac trikrát pri vypnutí a opätovnom zapnutí výrobku.
- Ak chcete nastaviť optimálne rozlíšenie pre počítač. Pozrite si časť (Otázky a odpovede) → [Ako môžem zmeniť rozlíšenie?](#)

## Zoznam grafických kariet, ktoré podporujú formát HDR10

Formát HDR10 je k dispozícii iba v systémoch Windows 10 vybavených grafickými kartami podporujúcimi správu digitálnych práv Play Ready 3.0 (pre chránený obsah vo formáte HDR). Na prehrávanie formátu HDR10 použite nižšie uvedené grafické karty.

- NVIDIA GeForce 1000 series alebo novšia
- AMD Radeon™ RX 400 series alebo novšia
- Intel UHD Graphics 600 series alebo novšia

— Pre videokodeky HDR sa odporúča používať grafické karty podporujúce 10-bitové dekódovanie s hardvérovou akceleráciou.

# 4. kapitola

## Menu

Sprievodca klávesmi funkcií → 

— Funkcie, ktoré sú k dispozícii, sa môžu líšiť v závislosti od modelu výrobku. Farba a tvar dielov sa môžu líšiť od uvedeného zobrazenia. Technické údaje sa môžu za účelom zlepšenia kvality meniť bez predchádzajúceho upozornenia.

## Picture

2.	3.	Popis
<b>Picture Mode</b>		<p>Táto ponuka umožňuje nastavenie optimálnej kvality obrazu vhodnej pre prostredie, v ktorom sa výrobok používa.</p> <ul style="list-style-type: none"><li>— Táto ponuka nie je dostupná, ak je zapnutá funkcia <b>Eco Saving Plus</b>.</li><li>— Táto ponuka nie je dostupná, ak je zapnutá funkcia <b>Game Mode</b>.</li><li>— Táto ponuka nie je dostupná, ak je zapnutá funkcia <b>Eye Saver Mode</b>.</li><li>— Táto ponuka nie je dostupná, ak je zapnutá funkcia <b>PIP/PBP Mode</b>.</li></ul> <p>V režime <b>PC</b></p> <ul style="list-style-type: none"><li>• <b>Custom</b>: Umožňuje upraviť kontrast a jas podľa potreby.</li><li>• <b>Standard</b>: Umožňuje dosiahnuť kvalitu obrazu vhodnú na úpravy dokumentov alebo používanie internetu.</li><li>• <b>Cinema</b>: Umožňuje dosiahnuť jas a ostrosť obrazu monitora vhodnú na sledovanie videa a obsahu na diskoch DVD.</li><li>• <b>Dynamic Contrast</b>: Umožňuje dosiahnuť vyvážený jas prostredníctvom automatického nastavenia kontrastu.</li><li>• <b>sRGB</b>: nastavenie systému farieb na režim <b>sRGB</b>. Je to štandardný režim tohto monitora.</li></ul>

2.	3.	Popis
		<p>V režime <b>AV</b></p> <p>Keď je externý vstup pripojený cez rozhranie HDMI/DP/USB Type-C (iba v prípade modelov S24A60*U / S27A60*U / S32A60*U.) a položka <b>PC/AV Mode</b> je nastavená na možnosť <b>AV</b>, položka <b>Picture Mode</b> má štyri automatické nastavenia obrazu (<b>Dynamic</b>, <b>Standard</b>, <b>Movie</b> a <b>Custom</b>), ktoré sú vopred nastavené od výroby. Môžete aktivovať nastavenie <b>Dynamic</b>, <b>Standard</b>, <b>Movie</b> alebo <b>Custom</b>. Ak zvolíte nastavenie <b>Custom</b>, automaticky sa vyvolajú vaše osobné nastavenia obrazu.</p> <ul style="list-style-type: none"> <li>• <b>Dynamic</b>: Tento režim vyberte pre zobrazenie ostrejšieho obrazu, ako v režime <b>Standard</b>.</li> <li>• <b>Standard</b>: Tento režim vyberte, keď je okolie svetlé.</li> <li>• <b>Movie</b>: Tento režim vyberte, keď je okolie tmavé. Toto nastavenie šetrí energiu a znižuje únavu očí.</li> <li>• <b>Custom</b>: Tento režim vyberte, keď chcete nastaviť obraz podľa vášho výberu.</li> </ul> <p>— Vstupný zdroj je vo formáte 480p, 576p, 720p alebo 1080p a výrobok je schopný normálneho zobrazovania (nie každý model podporuje všetky uvedené signály.).</p>
<b>Brightness</b>		<p>Nastavuje všeobecný jas obrazu. (Rozsah: 0~100)</p> <p>Vyššia hodnota spôsobí jasnejšie zobrazenie obrazu.</p> <p>— Táto ponuka nie je dostupná, ak je funkcia <b>Picture Mode</b> nastavená v režime <b>Dynamic Contrast</b>.</p> <p>— Táto ponuka nie je dostupná, ak je zapnutá funkcia <b>Eco Saving Plus</b>.</p> <p>— Táto ponuka nie je dostupná, ak je zapnutá funkcia <b>Eye Saver Mode</b>.</p>
<b>Contrast</b>		<p>Nastavte kontrast medzi objektmi a pozadím. (Rozsah: 0~100)</p> <p>Vyššia hodnota zvýši kontrast, aby sa tak objekty zobrazovali jasnejšie.</p> <p>— Táto ponuka nie je dostupná, ak je funkcia <b>Picture Mode</b> nastavená v režime <b>Cinema</b>, <b>Dynamic Contrast</b> alebo <b>sRGB</b>.</p> <p>— Táto ponuka nie je dostupná, ak je zapnutá funkcia <b>Game Mode</b>.</p> <p>— Táto ponuka nie je dostupná, ak je zapnutá funkcia <b>PIP/PBP Mode</b>.</p>
<b>Sharpness</b>		<p>Spôsobí, že obrysy objektov budú jasnejšie alebo rozmazanejšie. (Rozsah: 0~100)</p> <p>Vyššia hodnota zjasní obrysy objektov.</p> <p>— Táto možnosť nie je dostupná, ak je funkcia <b>Picture Mode</b> v režime <b>Cinema</b> alebo <b>Dynamic Contrast</b>.</p> <p>— Táto ponuka nie je dostupná, ak je zapnutá funkcia <b>Game Mode</b>.</p> <p>— Táto ponuka nie je dostupná, ak je zapnutá funkcia <b>PIP/PBP Mode</b>.</p>

2.	3.	Popis
<b>Color</b>		<p>Je možné upraviť odtieň obrazovky.</p> <ul style="list-style-type: none"> <li>• <b>Color Tone:</b> Vyberte farebný tón, ktorý vám pri sledovaní najlepšie vyhovuje.</li> <li>• <b>Red:</b> Nastavenie úrovne sýtosti červenej farby. Hodnoty približujúce sa k hodnote 100 znamenajú vyššiu intenzitu farby.</li> <li>• <b>Green:</b> Nastavenie úrovne sýtosti zelenej farby. Hodnoty približujúce sa k hodnote 100 znamenajú vyššiu intenzitu farby.</li> <li>• <b>Blue:</b> Nastavenie úrovne sýtosti modrej farby. Hodnoty približujúce sa k hodnote 100 znamenajú vyššiu intenzitu farby.</li> <li>• <b>Gamma:</b> Nastavenie strednej úrovne svietivosti.</li> <li>• <b>Saturation:</b> Úprava úrovne sýtosti. Hodnoty približujúce sa k hodnote 100 znamenajú vyššiu intenzitu farby.</li> </ul> <p>— Táto ponuka nie je dostupná, ak je funkcia <b>Picture Mode</b> nastavená v režime <b>Cinema, Dynamic Contrast</b> alebo <b>sRGB</b>.</p> <p>— Táto ponuka nie je dostupná, ak je zapnutá funkcia <b>Game Mode</b>.</p> <p>— Táto ponuka nie je dostupná, ak je zapnutá funkcia <b>Eye Saver Mode</b>.</p> <p>— Táto ponuka nie je dostupná, ak je zapnutá funkcia <b>PIP/PBP Mode</b>.</p>
<b>Black Level</b>		<p>Ak je DVD prehrávač alebo set-top-box atď. pripojený k výrobku pomocou rozhrania HDMI, v závislosti od druhu pripojeného zdrojového zariadenia môže dôjsť k zníženiu kvality obrazu (degradácia kontrastu/farieb, úrovne čiernej atď.).</p> <p>V takomto prípade položku <b>Black Level</b> je možné použiť na nastavenie kvality obrazu.</p> <ul style="list-style-type: none"> <li>• <b>Normal / Low</b></li> </ul> <p>— Táto funkcia je dostupná len v režime <b>HDMI</b>.</p> <p>— Táto ponuka nie je dostupná, ak je zapnutá funkcia <b>PIP/PBP Mode</b>.</p> <p>— Funkcia <b>Black Level</b> nemusí byť kompatibilná s niektorými zdrojovými zariadeniami.</p> <p>— Funkcia <b>Black Level</b> sa aktivuje len pri určitom rozlíšení v režime <b>AV</b>, napríklad 480p pri 60 Hz, 576p pri 50 Hz, 720p pri 60 Hz a 1080p pri 60 Hz.</p>
<b>Response Time</b>		<p>Umožňuje zrýchliť dobu odozvy panela, aby video pôsobilo živšie a prirodzenejšie.</p> <p>— Ak neprehrávate videá ani nehrajete hry, použite režim <b>Standard</b>.</p> <p>— Táto ponuka nie je dostupná, ak je zapnutá funkcia <b>PIP/PBP Mode</b>.</p>










2.	3.	Popis
<b>Game Mode</b>		<p>Môžete nakonfigurovať nastavenia obrazovky výrobku pre režim hry.</p> <p>Túto funkciu môžete použiť pri hraní hier na počítači alebo pri pripojení hernej konzoly, napríklad PlayStation™ alebo Xbox™.</p> <ul style="list-style-type: none"> <li>— Táto ponuka nie je dostupná, ak je zapnutá funkcia <b>Eye Saver Mode</b>.</li> <li>— Táto ponuka nie je dostupná, ak je zapnutá funkcia <b>PIP/PBP Mode</b>.</li> <li>— Táto ponuka nie je dostupná, ak je zapnutá funkcia <b>sRGB</b>.</li> <li>— Keď sa výrobok vypne, prejde do režimu úspory energie alebo prepne vstupný zdroj, funkcia <b>Game Mode</b> sa nastaví na možnosť <b>Off</b>, aj keď bola nastavená na možnosť <b>On</b>.</li> <li>— Ak chcete, aby bola funkcia <b>Game Mode</b> stále zapnutá, vyberte možnosť <b>Always On</b>.</li> </ul>
<b>Screen Ratio</b>		<p>Zmeňte veľkosť obrazu.</p> <ul style="list-style-type: none"> <li>— Táto možnosť nie je dostupná, ak je funkcia <b>FreeSync</b> v režime <b>On</b>.</li> </ul> <p>V režime <b>PC</b></p> <ul style="list-style-type: none"> <li>• <b>Auto / Wide</b></li> </ul> <p>V režime <b>AV</b></p> <ul style="list-style-type: none"> <li>• <b>4:3 / 16:9 / Screen Fit</b></li> </ul> <ul style="list-style-type: none"> <li>— Funkcia nemusí byť podporovaná v závislosti od portov dodaných na produkte.</li> <li>— Možnosť zmeniť položku <b>Screen Ratio</b> je k dispozícii, keď sú splnené nasledujúce podmienky. <ul style="list-style-type: none"> <li>— Vstupný zdroj je vo formáte 480p, 576p, 720p alebo 1080p a výrobok je schopný normálneho zobrazovania (nie každý model podporuje všetky uvedené signály).</li> <li>— Toto sa dá nastaviť iba vtedy, keď je externý vstup pripojený cez HDMI/DP/USB Type-C (iba v prípade modelov S24A60*U / S27A60*U / S32A60*U.) a položka <b>PC/AV Mode</b> je nastavená na možnosť <b>AV</b>.</li> </ul> </li> </ul>
<b>Screen Adjustment</b>		<p>Upravte polohu obrazovky alebo zvýšte kvalitu obrazu.</p> <ul style="list-style-type: none"> <li>• <b>H-Position</b>: Umožňuje posun obrazovky doľava alebo doprava.</li> <li>• <b>V-Position</b>: Umožňuje posun obrazovky nahor alebo nadol.</li> </ul> <ul style="list-style-type: none"> <li>— Pripojenie pomocou kábla HDMI, DP, USB Type-C (iba v prípade modelov S24A60*U / S27A60*U / S32A60*U.) <ul style="list-style-type: none"> <li>— Táto ponuka je dostupná, len pokiaľ je položka <b>Screen Fit</b> v režime <b>AV</b> nastavená na hodnotu <b>Screen Ratio</b>.</li> </ul> </li> <li>— Keď sa do zariadenia privádza signál vo formáte 480p, 576p, 720p alebo 1080p v režime <b>AV</b> a výrobok je schopný normálneho zobrazovania, výberom položky <b>Screen Fit</b> nastavte horizontálnu a vertikálnu polohu v 0 – 6 úrovniach.</li> </ul>





---

## Eye Care

2.	3.	Popis
<b>Adaptive Picture</b>		Optimalizuje jas a poskytuje najlepšiu kvalitu obrazu v reálnom čase na základe svetelných podmienok a sledovaného obsahu. — Táto možnosť je dostupná, ak je položka <b>Eco Sensor Mode</b> nastavená na možnosť <b>Off</b> . — Táto ponuka nie je dostupná, ak je zapnutá funkcia <b>sRGB</b> .
<b>Min. Backlight</b>		Minimalizuje podsvietenie obrazovky pri používaní funkcie adaptívneho obrazu. — Táto ponuka nie je dostupná, ak je zapnutá funkcia <b>sRGB</b> .
<b>Eye Saver Mode</b>		Slúži na nastavenie optimálnej kvality obrazu vhodnej na uvoľnenie očí.

## PIP/PBP

2.	3.	Popis
<b>PIP/PBP Mode</b>		Zapnutie alebo vypnutie režimu PIP/PBP.
<b>Mode Type</b>		Vyberte veľkosť a pomer strán vedľajšej obrazovky. <ul style="list-style-type: none"><li>•  8:9    8:9 /  PIP</li></ul>
<b>Screen Size</b>		Výber veľkosti vedľajšej obrazovky. <ul style="list-style-type: none"><li>•  / </li></ul> — Táto možnosť je dostupná, ak je položka <b>Mode Type</b> nastavená na možnosť <b>PIP</b> .
<b>Screen Position</b>		Z dostupných možností vyberte pozíciu vedľajšej obrazovky. <ul style="list-style-type: none"><li>•  /  /  / </li></ul> — Táto možnosť je dostupná, ak je položka <b>Mode Type</b> nastavená na možnosť <b>PIP</b> .

2.	3.	Popis
<b>Sound Source</b>		<p>Nastavte, pre ktorú obrazovku chcete počuť zvuk.</p> <p>V režime PIP</p> <ul style="list-style-type: none"> <li>•  / </li> </ul> <p>V režime PBP</p> <ul style="list-style-type: none"> <li>•  / </li> </ul>
<b>Source</b>		<p>Vyberte zdroj pre jednotlivé obrazovky.</p>
<b>Screen Ratio</b>		<p>Výber veľkosti a pomeru strán obrazu na obrazovke.</p> <p>V režime <b>PC</b></p> <ul style="list-style-type: none"> <li>• <b>Auto / Wide</b></li> </ul> <p>V režime <b>AV</b></p> <ul style="list-style-type: none"> <li>• <b>4:3 / 16:9 / Screen Fit</b></li> </ul> <p>— Funkcia nemusí byť podporovaná v závislosti od portov dodaných na produkte.</p> <p>— Možnosť zmeniť položku <b>Screen Ratio</b> je k dispozícii, keď sú splnené nasledujúce podmienky.</p> <ul style="list-style-type: none"> <li>— Vstupný zdroj je vo formáte 480p, 576p, 720p alebo 1080p a výrobok je schopný normálneho zobrazovania (nie každý model podporuje všetky uvedené signály).</li> <li>— Toto sa dá nastaviť iba vtedy, keď je externý vstup pripojený cez HDMI, DP, USB-C (iba v prípade modelov S24A60*U / S27A60*U / S32A60*U.) a položka <b>PC/AV Mode</b> je nastavená na možnosť <b>AV</b>.</li> </ul>
<b>Contrast</b>		<p>Úprava úrovne kontrastu. Hodnoty bližšie k hodnote 100 znamenajú väčší kontrast medzi svetlými a tmavými oblasťami.</p>

---

## OnScreen Display

2.	3.	Popis
Transparency		Nastavte priehľadnosť pre okná ponuky.
Position		<ul style="list-style-type: none"><li>• <b>H-Position:</b> Umožňuje posun ponuky doľava alebo doprava.</li><li>• <b>V-Position:</b> Umožňuje posun ponuky nahor alebo nadol.</li></ul>
Language		Nastavte jazyk ponuky. <small>— Zmena nastavenia jazyka sa použije len na zobrazenie ponuky na obrazovke.</small>
Display Time		Umožňuje nastaviť, ako dlho zostane na obrazovke zobrazené okno ponuky, keď sa nepoužíva.
Display Time Info		Zobrazenie času zostávajúceho do zmiznutia okna s ponukou. Čas zobrazenia ponuky je možné nastaviť v nastaveniach ponuky.
Enlarge		Slúži na zväčšenie oblasti ponuky.



---

## System

2.	3.	Popis
<b>FreeSync</b>		<p>Technológia <b>FreeSync</b> predstavuje riešenie, ktoré eliminuje rozpad obrazu na obrazovke bez zvyčajného oneskorenia alebo latencie. Technológiu <b>FreeSync</b> možno použiť, ak používate grafickú kartu AMD s podporou riešenia <b>FreeSync</b>.</p> <p>Ďalšie informácie nájdete na stránke <a href="#">FreeSync</a>.</p>
<b>DP OUT</b>		<p>Vyberte vstupný zdroj, ktorý chcete sledovať na obrazovke. Funkcia MST nemusí byť podporovaná v závislosti od grafickej karty.</p> <ul style="list-style-type: none"><li>• <b>USB Type-C(MST)</b>: Zobrazuje obrazovku vstupu USB Type C ako rozširujúcu obrazovku na výstupnom porte DisplayPort.</li><li>• <b>USB Type-C(SST)</b>: Zobrazuje obrazovku vstupu USB Type C ako duplicitnú obrazovku na výstupnom porte DisplayPort.</li><li>• <b>DisplayPort(MST)</b>: Zobrazuje obrazovku vstupu DisplayPort ako rozširujúcu obrazovku na výstupnom porte DisplayPort.</li><li>• <b>DisplayPort(SST)</b>: Zobrazuje obrazovku vstupu DisplayPort ako duplicitnú obrazovku na výstupnom porte DisplayPort.</li><li>• <b>HDMI(SST)</b>: Zobrazuje obrazovku vstupu HDMI ako duplicitnú obrazovku na výstupnom porte DisplayPort.</li></ul> <p>— Iba v prípade modelov S24A60*U / S27A60*U / S32A60*U.</p>
<b>Volume</b>		<p>Zmena nastavenia <b>Volume</b>.</p>
<b>Eco Saving Plus</b>		<p>Funkcia <b>Eco Saving Plus</b> znižuje spotrebu energie reguláciou elektrického prúdu využívaného panelom monitora.</p> <ul style="list-style-type: none"><li>• <b>Off</b>: Deaktivujte funkciu <b>Eco Saving Plus</b>.</li><li>• <b>Auto</b>: Spotreba energie sa automaticky zníži približne o 10% v porovnaní s aktuálnym nastavením. (Miera zníženia spotreby energie závisí od jasov obrazovky.)</li><li>• <b>Low</b>: Ušetrí až 25 % energie v porovnaní s maximálnym jasom.</li><li>• <b>High</b>: Ušetrí až 50 % energie v porovnaní s maximálnym jasom.</li></ul> <p>— Táto ponuka nie je dostupná, ak je zapnutá funkcia <b>Eye Saver Mode</b>.</p> <p>— Táto ponuka nie je dostupná, ak je zapnutá funkcia <b>Game Mode</b>.</p> <p>— Táto ponuka nie je dostupná, ak je funkcia <b>Picture Mode</b> nastavená v režime <b>Dynamic Contrast</b>.</p>

2.	3.	Popis
<b>Off Timer Plus</b>	<b>Off Timer</b>	<ul style="list-style-type: none"> <li>• <b>Off Timer:</b> Slúži na zapnutie režimu <b>Off Timer</b>.</li> <li>• <b>Turn Off After:</b> Časovač vypnutia možno nastaviť v rozsahu 1 až 23 hodín. Po určenom počte hodín sa výrobok automaticky vypne. <ul style="list-style-type: none"> <li>– Táto možnosť je dostupná, len ak je položka <b>Off Timer</b> nastavená na možnosť <b>On</b>.</li> </ul> </li> </ul> <p>— Pri výrobkoch určených na trhy v niektorých oblastiach je funkcia <b>Off Timer</b> nastavená tak, aby sa automaticky aktivovala 4 hodiny po zapnutí výrobku. Je to tak v súlade s predpismi o spotrebe energie. Ak nechcete, aby sa časovač aktivoval, prejdite na položky <b>System</b> → <b>Off Timer Plus</b> a funkciu <b>Off Timer</b> prepnite do polohy <b>Off</b>.</p>
	<b>Eco Timer</b>	<ul style="list-style-type: none"> <li>• <b>Eco Timer:</b> Slúži na zapnutie režimu <b>Eco Timer</b>.</li> <li>• <b>Eco Off After:</b> Funkciu <b>Eco Timer</b> možno nastaviť od 10 do 180 minút. Po uplynutí stanoveného času sa výrobok automaticky vypne. <ul style="list-style-type: none"> <li>– Táto možnosť je dostupná, len ak je položka <b>Eco Timer</b> nastavená na možnosť <b>On</b>.</li> </ul> </li> </ul>
<b>PC/AV Mode</b>		<p>Nastavte položku <b>PC/AV Mode</b> na možnosť <b>AV</b>. Veľkosť obrazu sa zväčší.</p> <p>Táto možnosť je užitočná pri sledovaní filmu.</p> <p>— Podporované sú iba výrobky so zobrazovacou plochou formátu 16:9 alebo 16:10.</p>
<b>DisplayPort Ver.</b>		<p>Vyberte verziu DisplayPort, ktorú chcete používať.</p> <p>— Nesprávne nastavenia môžu spôsobiť, že obrazovka zhasne. V takom prípade si overte špecifikácie zariadenia.</p>
<b>Auto Source Switch</b>		<p>Keď nie je prítomný signál, zobrazenie sa automaticky prepne na nové pripojené zariadenie.</p> <p>— Táto funkcia nemusí byť podporovaná, závisí to od modelu alebo geografickej oblasti.</p>
<b>Key Repeat Time</b>		<p>Ovláda rýchlosť reakcie tlačidla pri jeho stlačení.</p> <p>Vybrať možno položky <b>Acceleration, 1 sec</b> alebo <b>2 sec</b>. Ak je vybraná položka <b>No Repeat</b>, pri stlačení tlačidlo zareaguje len raz.</p>
<b>Power LED On</b>		<p>Môžete nakonfigurovať nastavenia na zapnutie alebo vypnutie indikátora LED napájania, ktorý sa nachádza v dolnej časti výrobku.</p> <ul style="list-style-type: none"> <li>• <b>Working:</b> Indikátor LED napájania svieti, keď je výrobok zapnutý.</li> <li>• <b>Stand-by:</b> Indikátor LED napájania svieti, keď je výrobok vypnutý.</li> </ul>

2.	3.	Popis
<b>Accessibility</b>		<p>Umožňuje konfiguráciu možností zjednodušenia ovládania.</p> <ul style="list-style-type: none"> <li>• <b>High Contrast:</b> Zvýšenie kontrastu medzi textom a pozadím v ponuke nastavení.</li> <li>• <b>Grayscale:</b> Zmeňte teplotu farby na obrazovke na čiernobiely tón.</li> <li>• <b>Color Inversion:</b> Invertovanie farieb ponuky Nastavenia. Z bielej sa stane čierna, z čiernej biela a ostatné farby sa invertujú podľa farebných kódov RGB.</li> </ul>
<b>USB-C Power Boost</b>		<p>Zvyšuje rýchlosť nabíjania zariadení pripojených cez USB-C úpravou jas obrazu a odpojeným následných USB portov.</p> <ul style="list-style-type: none"> <li>• <b>Off:</b> Nastaví funkciu USB Type C Power Delivery na 65 W.</li> <li>• <b>Low:</b> Nastaví funkciu USB Type C Power Delivery na 70 W a zníži jas obrazovky na hodnotu 30.</li> <li>• <b>High:</b> Nastaví funkciu USB Type C Power Delivery na 80 W a zníži jas obrazovky na hodnotu 30. Táto operácia vypne napájanie portu USB Type A.</li> </ul> <p>— Iba v prípade modelov S24A60*U.</p>
<b>Setup Custom Key</b>		<p>Nastavte vlastné tlačidlo tak, aby sa zvolená funkcia dala nastaviť priamo.</p>
<b>Eco Sensor Mode</b>		<p>Optimalizuje jas v reálnom čase na základe svetelných podmienok.</p>
<b>Max. Power Saving</b>		<p>Ak túto možnosť zapnete, Ethernet sa vypne na úsporu energie. Ak túto možnosť vypnete, PC alebo notebook pripojený cez USB-C bude možné prebudiť cez sieť LAN.</p> <p>— Iba v prípade modelov S27A60*U / S32A60*U.</p>

# Support

2.	3.	Popis
Self Diagnosis		<p>Tento test vykonajte, ak sa vyskytne problém s obrazom na monitore.</p> <ul style="list-style-type: none"><li>— Počas samodiagnostiky nikdy nevypínajte napájanie ani nemeňte vstupný zdroj. Ak je to možné, pokúste sa testovanie neprerušovať.</li></ul>
Software Update		<p>Aktualizujte softvér pomocou súboru aktualizácie na zariadení USB.</p> <ol style="list-style-type: none"><li>1 Uložte súbor aktualizácie (vo formáte .bin), ktorý ste prevzali z webovej lokality spoločnosti Samsung (<a href="http://www.samsung.com/sec">http://www.samsung.com/sec</a>), na zariadenie USB.</li><li>2 Zariadenie USB pripojte k portu <b>SS</b> (SERVICE) na monitore. Vyberte položku <b>III</b> → <b>Support</b> → <b>Software Update</b>.</li><li>3 V aktualizácii pokračujte podľa pokynov na obrazovke.</li><li>4 Keď sa príslušný výrobok po dokončení aktualizácie automaticky vypne a znovu zapne, výrobok následne vypnite.</li><li>5 Odpojte napájací kábel z elektrickej zásuvky a po vypnutí výrobku ho znovu pripojte.</li></ol> <ul style="list-style-type: none"><li>— Ak chcete vykonať aktualizáciu softvéru pomocou zariadenia USB, najprv zariadenie USB naformátujte na formát FAT32.</li><li>— Na aktualizáciu pomocou zariadenia USB použite zariadenie verzie USB 3.0 alebo nižšej.</li><li>— Pri aktualizovaní sa uistite, že v koreňovom adresári je uložený iba jeden súbor BIN (.bin).</li><li>— Ak sa zobrazí hlásenie <b>No USB devices detected. Please check and try again.</b> dôvody môžu byť nasledovné.<ul style="list-style-type: none"><li>— Zariadenie USB nie je pripojené k portu <b>SS</b> (SERVICE).</li><li>— Súbory na pripojenom zariadení USB nie sú v kompatibilnom formáte.</li><li>— Na pripojenom zariadení USB sa nenachádzajú žiadne platné súbory aktualizácie. (V pamäťovom zariadení nie sú uložené žiadne súbory aktualizácie alebo sú názvy súborov nesprávne.)</li><li>— Aktualizácia sa nespustí, ak sa prevzatý softvér nezhoduje so softvérom nainštalovaným na monitore. Ak chcete skontrolovať zhodnosť softvéru, vyberte položky <b>III</b> → <b>Support</b> → <b>Information</b>.</li></ul></li><li>— Až do dokončenia aktualizácie výrobok nevypínajte. Počas priebehu aktualizácie sa snažte zabrániť akémukolvek prerušeniu. Obvykle sa v prípade prerušenia aktualizácie vo výrobku obnoví predchádzajúca verzia.</li><li>— Počas aktualizácie cez USB sa farby obrazovky môžu zmeniť alebo obrazovka môže blikať, no nie je to problém monitora. Keďže aktualizácia softvéru sa vykonáva normálne, počkajte, kým sa nedokončí.</li></ul>
Information		Prezrite si aktuálne informácie o softvéri. V závislosti od samotnej obrazovky monitora.
Reset All		Obnoví všetky nastavenia výrobku na predvolené hodnoty nastavené pri výrobe.

# 5. kapitola

## Inštalácia softvéru

### Easy Setting Box



Funkcia **Easy Setting Box** umožňuje používateľom používať výrobok rozdelením na viacero častí.

Ak chcete nainštalovať najnovšiu verziu softvéru **Easy Setting Box**, prevezmite ju z webovej stránky spoločnosti Samsung (<http://www.samsung.com>).

- Softvér nemusí správne fungovať, ak po inštalácii nereštartujete počítač.
- Ikona **Easy Setting Box** sa nemusí objaviť v závislosti od systému počítača a technických parametrov výrobku.
- Ak sa nezobrazí ikona klávesovej skratky, stlačte tlačidlo F5.

### Obmedzenia a problémy pri inštalácii programu

Inštalácia funkcie **Easy Setting Box** môže byť ovplyvnená grafickou kartou, základnou doskou a sieťovým prostredím.

### Systemové požiadavky:

Operačný systém	Hardvér
<ul style="list-style-type: none"><li>• Windows 7 32Bit/64Bit</li><li>• Windows 8 32Bit/64Bit</li><li>• Windows 8.1 32Bit/64Bit</li><li>• Windows 10 32Bit/64Bit</li></ul>	<ul style="list-style-type: none"><li>• Pamäť najmenej 32 MB.</li><li>• Najmenej 60 MB voľného miesta na pevnom disku.</li></ul>

### Inštalácia ovládača

Ak chcete nainštalovať najnovšiu verziu ovládača výrobku, prevezmite ju z webovej stránky spoločnosti Samsung (<http://www.samsung.com>).

- Optimálne rozlíšenie a frekvenciu môžete pre tento produkt nastaviť inštaláciou príslušných ovládačov pre tento produkt.

# 6. kapitola

## Spríevodca riešením problémov

### Čo je potrebné vykonať, skôr ako sa obrátite na servisné stredisko pre zákazníkov spoločnosti Samsung

— Pred zavolaním do strediska zákazníckych služieb spoločnosti Samsung otestujte váš produkt nasledovne.  
Ak problém pretrváva, kontaktujte stredisko zákazníckych služieb spoločnosti Samsung.

### Diagnostika výrobku (problém s obrazovkou)

Ak nastane problém s obrazovkou výrobku, pomocou [Self Diagnosis](#) skontrolujte, či výrobok správne funguje.

### Kontrola rozlíšenia a frekvencie

Ak je nastavené nepodporované rozlíšenie (pozrite si [Tabuľka štandardných signálových režimov](#)), na krátky čas sa môže zobrazit hlásenie **Not Optimum Mode** alebo sa obrazovka nemusí zobrazit správnym spôsobom.

— Zobrazované rozlíšenie sa môže líšiť v závislosti od nastavení počítačového systému a káblov.

### Skontrolujte nasledovné.

#### Problém s inštaláciou

---

Keď sa kábel HDMI alebo HDMI-DVI pripojí k výrobku a k počítaču, na všetkých štyroch stranách obrazovky sa nachádzajú voľné miesta.

Voľné miesta na obrazovke nesúvisia s výrobkom.

Voľné miesta na obrazovke spôsobuje PC alebo grafická karta. Ak chcete problém vyriešiť, v nastaveniach rozhrania HDMI alebo DVI grafickej karty upravte veľkosť obrazovky.

Ak ponuka s nastaveniami grafickej karty neobsahuje žiadnu možnosť na upravenie veľkosti obrazovky, aktualizujte ovládač grafickej karty na najnovšiu verziu.

(Podrobnosti o spôsobe upravenia nastavení obrazovky získate od výrobcu grafickej karty alebo od výrobcu počítača.)

---

#### Problém obrazovky

---

Kontrolka LED napájania nesvieti. Obrazovka sa nezapne.

Skontrolujte, či je správne pripojený napájací kábel.

Ak nastane problém s obrazovkou výrobku, pomocou [Self Diagnosis](#) skontrolujte, či výrobok správne funguje.

---

---

Obrazovka sa zobrazí s hlásenie „**Check the cable connection and the settings of the source device.**“.

Skontrolujte, či je kábel správne pripojený k výrobku.

Skontrolujte, či je zariadenie pripojené k produktu zapnuté.

Skontrolujte stav položky **PC/AV Mode**. (☰ → **System** → **PC/AV Mode** → **DisplayPort, HDMI, USB Type-C** → **PC** alebo **AV**.)

Nastavte verziu pripojeného rozhrania **DisplayPort**. (☰ → **System** → **DisplayPort Ver.** → **1.1** alebo **1.2†**)

**Not Optimum Mode** sa zobrazí.

Táto správa sa zobrazí v prípade, ak signál z grafickej karty prekračuje maximálne rozlíšenie alebo frekvenciu pre tento výrobok.

Zmeňte maximálne rozlíšenie a frekvenciu tak, aby zodpovedala parametrom výrobku, podľa informácií v časti Tabuľka štandardných signálových režimov ([s.44](#)).

Ak sa zobrazí toto hlásenie a pripojené zariadenie nepodporuje funkciu **FreeSync**, na výrobku vypnite funkciu **FreeSync**.

---

**Obrazy na obrazovke vyzerajú skreslene.**

Skontrolujte pripojenie kábla k produktu.

---

**Obrazovka nie je jasná. Obrazovka je rozmazaná.**

Odoberte všetko príslušenstvo (video predlžovací kábel a pod.) a pokus zopakujte.

Rozlíšenie a frekvenciu nastavte na odporúčanú úroveň.

---

**Obrazovka sa zobrazuje nestabilne a kolísavo. Na obrazovke zostávajú tieň alebo televízni duchovia.**

Skontrolujte, či je nastavené rozlíšenie a frekvencia PC v rozsahu rozlíšenia a frekvencie kompatibilnej s produktom. Ak je to potrebné, zmeňte nastavenia podľa tabuľky režimu štandardného signálu ([s.44](#)) uvedenej v tomto návode a podľa ponuky **Information** v produkte.

---

**Obrazovka je príliš jasná. Obrazovka je príliš tmavá.**

Nastavte položky **Brightness** a **Contrast**.

---

---

**Farba obrazovky je nekonzistentná.**

Zmeňte nastavenia položky **Color**.

---

**Farby na obrazovke obsahujú tieň a sú skreslené.**

Zmeňte nastavenia položky **Color**.

---

**Biela nevyzerá skutočne bielo.**

Zmeňte nastavenia položky **Color**.

---

**Na obrazovke nie je žiadny obraz a kontrolka napájania LED bliká každú 0,5 až 1 sekundu.**

Skontrolujte, či je správne zapojený kábel medzi výrobkom a počítačom a či sú konektory pevne pripojené.

Na predchádzajúcu obrazovku sa vráťte stlačením ktoréhokoľvek klávesu na klávesnici alebo pohýbaním myši.

Produkt je v režime úspory energie.

---

**Text je neostrý.**

Ak používate operačný systém Windows (napr. Windows 7, Windows 8, Windows 8.1 alebo Windows 10): Prejdite na položky **Ovládací panel** → **Písma** → **Upraviť text ClearType** a zmeňte nastavenie položky **Zapnúť technológiu ClearType**.

---

**Prehrávanie videa nie je plynulé.**

Prehrávanie veľkých súborov s videom vo vysokom rozlíšení nemusí byť plynulé. Dôvodom môže byť to, že prehrávač videa nie je optimalizovaný pre prostriedky počítača.

Skúste súbor prehrať v inom prehrávači videa.

---

---

## Problém zvuku

---

### Nepočuť žiadny zvuk.

Opätovne skontrolujte stav pripojených slúchadiel a podľa potreby upravte hlasitosť.

Skontrolujte hlasitosť.

Skontrolujte, či hlasitosť produktu alebo zdrojového zariadenia nie je stlmená.

---

### Hlasitosť je príliš nízka.

Nastavte hlasitosť.

Ak je hlasitosť stále nízka aj po jej nastavení na maximálnu úroveň, hlasitosť nastavte na zvukovej karte vášho počítača alebo v softvérovom programe.

---

### Zobrazuje sa video, ale bez zvuku.

Zvuk nie je počuť, ak sa na pripojenie vstupného zariadenia používa kábel HDMI-DVI alebo DVI.

Pripojte zariadenie pomocou kábla HDMI alebo DP.

---

## Problém zdrojového zariadenia

---

### Počas zavádzania počítača počujete pípanie.

Ak počas štartu počítača znie pípanie, PC odneste do servisu.

---



---

## Otázky a odpovede

— Ďalšie pokyny k nastaveniu nájdete v používateľskej príručke k počítaču alebo grafickej karte.

---

### Ako môžem zmeniť frekvenciu?

Frekvenciu nastavte v grafickej karte.

- Windows 7: Vyberte položky Ovládací panel → Vzhľad a prispôsobenie → Obrazovka → Rozlíšenie obrazovky → Rozšírené nastavenie → Monitor a upravte položku Frekvencia obnovovania obrazovky v časti Nastavenie monitora.
  - Windows 8(Windows 8.1): Vyberte položky Nastavenie → Ovládací panel → Vzhľad a prispôsobenie → Obrazovka → Rozlíšenie obrazovky → Rozšírené nastavenie → Monitor a upravte položku Frekvencia obnovovania v časti Nastavenie monitora.
  - Windows 10: Vyberte položky Nastavenie → Systém → Obrazovka → Rozšírené nastavenia zobrazenia → Vlastnosti grafického adaptéra → Monitor a upravte položku Frekvencia obnovovania obrazovky v časti Nastavenie monitora.
- 

### Ako môžem zmeniť rozlíšenie?

- Windows 7: Prejdite na položky Ovládací panel → Vzhľad a prispôsobenie → Obrazovka → Rozlíšenie obrazovky → Upraviť rozlíšenie.
  - Windows 8(Windows 8.1): Prejdite na položky Nastavenie → Ovládací panel → Vzhľad a prispôsobenie → Obrazovka → Upraviť rozlíšenie a rozlíšenie nastavte.
  - Windows 10: Prejdite na položky Nastavenie → Systém → Obrazovka → Rozšírené nastavenia zobrazenia a rozlíšenie nastavte.
- 

### Ako nastavím režim úspory energie?

- Windows 7: Prejdite na položky Ovládací panel → Vzhľad a prispôsobenie → Prispôsobenie → Nastavenia šetriča obrazovky → Možnosti napájania alebo NASTAVENIE BIOSU na počítači.
  - Windows 8(Windows 8.1): Prejdite na položky Nastavenia → Ovládací panel → Vzhľad a prispôsobenie → Prispôbiť → Nastavenia šetriča obrazovky → Možnosti napájania alebo NASTAVENIE BIOSU na počítači.
  - Windows 10: Prejdite na položky Nastavenie → Prispôsobenie → Uzamknutie obrazovky → Nastavenie časového limitu obrazovky → Napájanie a spánok alebo NASTAVENIE BIOSU na počítači.
-

# 7. kapitola

## Technické údaje

### Všeobecné

Názov modelu	S24A60* / S24A60*U	S27A60* / S27A60*U	S32A60* / S32A60*U
Veľkosť	Trieda 24 (23,8 palcov / 60,4 cm)	Trieda 27 (26,9 palcov / 68,4 cm)	Trieda 32 (31,5 palcov / 80,0 cm)
Oblasť zobrazenia	526,848 mm (H) x 296,352 mm (V)	596,736 mm (H) x 335,664 mm (V)	697,344 mm (H) x 392,256 mm (V)
Odstup pixlov	0,2058 mm (H) x 0,2058 mm (V)	0,2331 mm (H) x 0,2331 mm (V)	0,2724 mm (H) x 0,2724 mm (V)
Maximálne vzorkovanie	300 MHz	300 MHz	300 MHz
Prívod energie	AC100-240V~ 50/60Hz Pozrite si štítko na zadnej strane produktu, pretože štandardné napätie sa v jednotlivých krajinách môže odlišovať.		
Signálové konektory	HDMI, DisplayPort, USB Type-C (iba v prípade modelov S24A60*U / S27A60*U / S32A60*U.)		
Okolité podmienky	<b>Prevádzka</b> Teplota: 10 °C – 40 °C (50 °F – 104 °F) Vlhkosť: 10 % – 80 %, bez kondenzácie <b>Skladovanie</b> Teplota: -20 °C – 45 °C (-4 °F – 113 °F) Vlhkosť: 5 % – 95 %, bez kondenzácie		

---

- Plug-and-Play

Tento výrobok môžete nainštalovať a používať s akýmkoľvek systémom kompatibilným s funkciou Plug-and-Play. Dvojsmerná výmena dát medzi výrobkom a počítačovým systémom optimalizuje nastavenia výrobku. Inštalácia výrobku sa vykonáva automaticky. Ak si to ale želáte, inštaláčn  nastavenia môžete prisp sobit .

- Body panelu (pixely)

Kv li povahe v roby tohto produktu m z e byt  na paneli LCD jasnej   alebo tmav   pribli ne 1 pixel z mil ona (1 ppm). Nem  to vplyv na v kon produktu.

- Technick  údaje sa m z u s cieľom zlep enia kvality menit  bez predch dzaj ceho upozornenia.

- Podrobn  technick  údaje zariadenia n jdete na webovej lokalite spoločnosti Samsung.

- Ak potrebujete inform cie uvedenn  na energetickom  t tku tohto v robku v Eur pskej datab ze v robkov s energetick m označen m, chodte na lokalitu [https://eprel.ec.europa.eu/qr/\\*\\*\\*\\*\\*](https://eprel.ec.europa.eu/qr/*****) kde \*\*\*\*\* je registračné číslo EPREL produktu. Registračné číslo sa nach dza na typovom  t tku produktu.

## Tabuľka štandardných signálových režimov

Názov modelu	S24A60* / S24A60*U	S27A60* / S27A60*U	S32A60* / S32A60*U
Synchronizácia (špecifikácie pre PANEL)	Horizontálna frekvencia	74 ~ 114 kHz	74 ~ 112 kHz
	Vertikálna frekvencia	48 ~ 75 Hz	48 ~ 75 Hz
Rozlíšenie	Optimálne rozlíšenie	2560 x 1440 pri 75 Hz	
	Maximálne rozlíšenie		

Ak sa signál, ktorý patrí medzi nasledujúce štandardné signálové režimy, prenáša z počítača, obrazovka sa nastaví automaticky. Ak signál vysielaný z počítača nepatrí medzi štandardné režimy signálov, obrazovka môže byť prázdna a kontrolka LED napájania bude svietiť. V takomto prípade nastavenia zmeňte podľa nasledovnej tabuľky a použite pritom používateľskú príručku grafickej karty.

Rozlíšenie	Horizontálna frekvencia (kHz)	Vertikálna frekvencia (Hz)	Vzorkovanie (MHz)	Synchronizačná polarita (H/V)
IBM, 720 x 400	31,469	70,087	28,322	-/+
VESA, 640 x 480	31,469	59,940	25,175	-/-
MAC, 640 x 480	35,000	66,667	30,240	-/-
VESA, 640 x 480	37,861	72,809	31,500	-/-
VESA, 640 x 480	37,500	75,000	31,500	-/-
VESA, 800 x 600	35,156	56,250	36,000	+/+
VESA, 800 x 600	37,879	60,317	40,000	+/+
VESA, 800 x 600	48,077	72,188	50,000	+/+
VESA, 800 x 600	46,875	75,000	49,500	+/+
MAC, 832 x 624	49,726	74,551	57,284	-/-
VESA, 1024 x 768	48,363	60,004	65,000	-/-
VESA, 1024 x 768	56,476	70,069	75,000	-/-
VESA, 1024 x 768	60,023	75,029	78,750	+/+
VESA, 1152 x 864	67,500	75,000	108,000	+/+
MAC, 1152 x 870	68,681	75,062	100,000	-/-
VESA, 1280 x 720	45,000	60,000	74,250	+/+
VESA, 1280 x 800	49,702	59,810	83,500	-/+
VESA, 1280 x 1024	63,981	60,020	108,000	+/+

Rozlíšenie	Horizontálna frekvencia (kHz)	Vertikálna frekvencia (Hz)	Vzorkovanie (MHz)	Synchronizačná polarita (H/V)
VESA, 1280 x 1024	79,976	75,025	135,000	+/+
VESA, 1440 x 900	55,935	59,887	106,500	-/+
VESA, 1600 x 900	60,000	60,000	108,000	+/+
VESA, 1680 x 1050	65,290	59,954	146,250	-/+
VESA, 1920 x 1080	67,500	60,000	148,500	+/+
VESA, 2560 x 1440	88,787	59,951	241,500	+/-
VESA, 2560 x 1440	111,857	74,971	304,250	+/-

— Horizontálna frekvencia

Čas potrebný na naskenovanie jedného riadku z ľavej po pravú stranu obrazovky sa nazýva horizontálny cyklus. Prevrátená hodnota horizontálneho cyklu sa nazýva horizontálna frekvencia. Horizontálna frekvencia sa meria v kHz.

— Vertikálna frekvencia

Opakovaním rovnakých snímok mnohokrát za sekundu je možné zobrazenie prirodzeného obrazu. Frekvencia opakovania sa označuje ako „vertikálna frekvencia“ alebo „obnovovacia frekvencia“ a vyjadruje sa v hertzoch (Hz).

— Tento produkt môžete pre každú veľkosť obrazovky nastaviť kvôli vlastnostiam panelu len na jedno rozlíšenie, aby sa tak dosiahla optimálna kvalita obrazu. Používanie iného ako stanoveného rozlíšenia zníži kvalitu obrazu. Ak tomu chcete zabrániť, odporúčame vám vybrať optimálne rozlíšenie stanovené pre váš výrobok.

— V závislosti od parametrov grafickej karty nemusia byť dostupné niektoré rozlíšenia uvedené v tabuľke vyššie.

# 8. kapitola

## Príloha

### Zodpovednosť za platené služby (náklady vzniknuté zákazníkom)

— V prípade žiadosti o službu môžeme aj napriek platnej záruke spoplatniť návštevu servisného technika v nasledujúcich prípadoch.

#### Nejde o poruchu výrobku

Čistenie výrobku, úpravy, vysvetlenie, reinstalácia a pod.

- Ak požiadate servisného technika o poskytnutie pokynov na používanie výrobku alebo keď servisný technik iba nastaví možnosti bez rozobratia výrobku.
- Ak je porucha spôsobená vonkajšími environmentálnymi faktormi (internet, anténa, káblový signál atď.).
- Ak je výrobok reinstalovaný alebo sú zariadenia dodatočne zapájané po prvej inštalácii po zakúpení výrobku.
- Ak ide o reinstaláciu výrobku pri presune na nové miesto alebo sťahovaní do iného domu.
- Ak zákazník požiadava pokyny k tomu, ako používať výrobok inej spoločnosti.
- Ak zákazník žiada informácie o používaní siete alebo programu inej spoločnosti.
- Ak zákazník žiada inštaláciu softvéru k výrobku.
- Ak servisný technik odstráni/vyčistí prach alebo cudzie predmety z vnútra výrobku.
- Ak zákazník žiada dodatočnú inštaláciu po zakúpení výrobku cez zásielkovú službu alebo internet.

### Porucha výrobku spôsobená chybou zákazníka

Porucha výrobku spôsobená nesprávnym zaobchádzaním alebo opravou zákazníkom.

Ak je porucha výrobku spôsobená:

- vonkajším nárazom alebo pádom na zem,
- používaním spotrebného materiálu alebo samostatne predávaných produktov nešpecifikovaných spoločnosťou Samsung,
- opravou vykonanou osobou, ktorá nie je technikom zmluvne viazanej servisnej spoločnosti ani partnerom spoločnosti Samsung Electronics Co., Ltd.,
- modifikáciou alebo opravou výrobku zákazníkom,
- jeho používaním s nesprávnym elektrickým napätím alebo neautorizovanými elektrickými prípojkami,
- nedodržaním výstrah a upozornení v používateľskej príručke.

#### Iné

- Ak sa výrobok pokazí v dôsledku prírodnej katastrofy. (zásah blesku, požiar, zemetrasenie, povodeň a pod.)
- Ak je spotrebovaný všetok spotrebný materiál. (batéria, toner, žiarivky, hlava, menič el. prúdu, žiarovka, filter, páska atď.)

— Ak zákazník požaduje servisný zásah v prípade, kedy výrobok nevykazuje žiadnu poruchu, môže byť účtovaný servisný poplatok. Prečítajte si preto najprv Príručku pre používateľa.

# FreeSync

Technológia **FreeSync** predstavuje riešenie, ktoré eliminuje rozpad obrazu na obrazovke bez zvyčajného oneskorenia alebo latencie.

Táto funkcia eliminuje rozpad a oneskorenie obrazu na obrazovke počas hrania hier. Získate lepší zážitok z hrania.

Zobrazené položky ponuky **FreeSync** na monitore sa môžu líšiť v závislosti od modelu monitora a kompatibility s grafickou kartou AMD.

- **Off**: Vypne funkciu **FreeSync**.
- **On**: Pri grafických kartách AMD slúži na zapnutie funkcie **FreeSync**. Pri hraní niektorých hier sa môže vyskytnúť občasné blikanie.

Použite optimálne rozlíšenie pri používaní funkcie **FreeSync**.

Spôsob nastavenia obnovovacej frekvencie nájdete v časti **Otázky a odpovede** → **Ako môžem zmeniť frekvenciu?**

— Funkcia **FreeSync** je zapnutá len v režime **HDMI** alebo **DisplayPort**.  
Pri používaní funkcie **FreeSync** používajte kábel HDMI/DP dodaný výrobcom.

— Ak je položka **DisplayPort Ver.** nastavená na hodnotu **1.1**, režim **FreeSync** je vypnutý.

Ak sa funkcia **FreeSync** používa počas hrania hry, môžu sa vyskytnúť tieto prejavy:

- V závislosti od typu grafickej karty, nastavení možností hry alebo prehrávaného videa môže obrazovka blikať. Vyskúšajte tieto postupy: znížte hodnoty nastavení v hre, zmeňte aktuálny režim funkcie **FreeSync** na možnosť **Off** alebo prejdite na webovú lokalitu spoločnosti AMD, skontrolujte verziu ovládača grafickej karty a vykonajte jeho aktualizáciu na najnovšiu verziu.
- Keď sa používa funkcia **FreeSync**, obrazovka môže blikať v dôsledku zmien výstupnej frekvencie grafickej karty.

- V závislosti od rozlíšenia môže počas hry kolísať rýchlosť odozvy. Pri vyššom rozlíšení sa rýchlosť odozvy vo všeobecnosti znižuje.

- Kvalita zvuku monitora sa môže znížiť.

— Ak sa pri používaní tejto funkcie vyskytnú akékoľvek problémy, obráťte sa na servisné stredisko spoločnosti Samsung.

— Keď je funkcia nastavená na možnosť **On** a zmeníte rozlíšenie obrazovky, grafická karta môže spôsobiť chvilkové zhasnutie obrazovky. Nastavte položku **FreeSync** na možnosť **Off** a zmeňte rozlíšenie.

— Táto funkcia nie je k dispozícii v zariadeniach (napríklad zariadeniach AV), ktoré nemajú grafickú kartu od spoločnosti AMD. Ak sa táto funkcia použije, môže dôjsť k nesprávnej funkcii obrazovky.

## Modely v zozname grafických kariet s podporou funkcie FreeSync

Funkciu **FreeSync** možno používať len s určitými modelmi grafických kariet AMD. Podporované grafické karty nájdete v nasledujúcom zozname:

Je potrebné nainštalovať najnovšie oficiálne ovládače grafických kariet od spoločnosti AMD, ktoré podporujú funkciu **FreeSync**.

— Informácie o ďalších modeloch grafických kariet AMD, ktoré podporujú funkciu **FreeSync**, nájdete na oficiálnej webovej lokalite spoločnosti AMD (<https://www.amd.com/en/products/specifications/graphics>).

— Vyberte možnosť **FreeSync Off**, ak používate grafickú kartu od iného výrobcu.

— Pri použití funkcie **FreeSync** prostredníctvom kábla HDMI môže dôjsť k zlyhaniu funkcie v dôsledku obmedzenia šírky pásma na niektorých grafických kartách AMD.

- |   |   |
|---|---|
| • Radeon™ RX Vega series  | • Radeon™ Pro Duo (2016 edition)                              |
| • Radeon™ RX 500 series   | • Radeon™ R9 Nano series                                      |
| • Radeon™ RX 400 series   | • Radeon™ R9 Fury series                                      |
| • Radeon™ R9/R7 300 series (okrem modelov R9 370/X, R7 370/X, R7 265) | • Radeon™ R9/R7 200 series (okrem modelov R9 270/X, R9 280/X) |

---

## WEEE

### Správna likvidácia tohoto výrobku (Elektrotechnický a elektronický odpad)



(Platí v krajinách so zavedeným separovaným zberom)

Toto označenie na výrobku, príslušenstve alebo v sprievodnej brožúre hovorí, že po skončení životnosti by produkt ani jeho elektronické príslušenstvo (napr. nabíjačka, náhlavná súprava, USB kábel) nemali byť likvidované s ostatným domovým odpadom. Prípadnému poškodeniu životného prostredia alebo ľudského zdravia môžete predísť tým, že budete tieto výrobky oddeľovať od ostatného odpadu a vrátite ich na recykláciu.

Používatelia v domácnostiach by pre podrobné informácie, ako ekologicky bezpečne naložiť s týmito výrobkami, mali kontaktovať buď predajcu, ktorý im ich predal, alebo príslušný úrad v mieste ich bydliska.

Priemyselní používatelia by mali kontaktovať svojho dodávateľa a preveriť si podmienky kúpnej zmluvy. Tento výrobok a ani jeho elektronické príslušenstvo by nemali byť likvidované spolu s ostatným priemyselným odpadom.