

SAMSUNG

POUŽÍVATEĽSKÁ PRÍRUČKA

Herný monitor

C27G7*T* C32G7*T* C49G9*T*

Farba a vzhľad sa môžu odlišovať v závislosti od konkrétneho produktu a technické parametre podliehajú zmenám bez predchádzajúceho upozornenia v záujme zvyšovania výkonu.

V záujme zvyšovania kvality sa obsah tohto návodu môže zmeniť bez predchádzajúceho upozornenia.

© Samsung

Držitelom autorských práv k tomuto návodu je spoločnosť Samsung.

Používanie alebo reprodukovanie tohto návodu alebo jeho častí bez povolenia spoločnosti Samsung je zakázané.

Iné ochranné známky než tie, ktoré patria spoločnosti Samsung, sú vlastníctvom príslušných vlastníkov.

Správny poplatok môže byť účtovaný v nasledujúcich situáciách:

- (a) Privoláte na vlastnú žiadosť technika, no zistí sa, že produkt nevykazuje žiadnu chybu (napr. v prípadoch, keď ste si neprečítali používateľskú príručku).
- (b) Prinesiete zariadenie do servisného strediska, no zistí sa, že produkt nevykazuje žiadnu chybu (napr. v prípadoch, keď ste si neprečítali používateľskú príručku).

O výške správneho poplatku budete informovaní pred návštevou technika.

Obsah

Pred použitím výrobku

Bezpečnostné opatrenia	4
Elektrická energia a bezpečnosť	4
Inštalácia	5
Prevádzka	6
Čistenie	8
Správna poloha pri používaní výrobku	8

Prípravy

Inštalácia	9
Kontrola priestoru okolo výrobku	9
Nastavenie naklonenia a výšky produktu	10
Otočenie výrobku	11
Zámka proti odcudzeniu	11
Pripevnenie nástennej konzoly	12
Ovládací panel	13

Pripojenie a používanie zdrojového zariadenia

Pred pripojením výrobku si prečítajte ďalej uvedené informácie.	14
Porty	15
Pripojenie a používanie počítača	16
Pripojenie pomocou kábla HDMI	16
Pripojenie pomocou kábla HDMI-DVI	16
Pripojenie pomocou kábla DP	16
Pripojenie k slúchadlám	16
Pripojenie napájania	17
Pripojenie výrobku k počítaču v režime USB HUB	18
Nastavenie optimálneho rozlíšenia	19

Game

Refresh Rate	20
Podmienky aktivácie a prevádzkové údaje funkcie Refresh Rate	20
Black Equalizer	21
Response Time	21
Adaptive-Sync (pre grafické karty NVIDIA)	22
FreeSync (pre grafické karty AMD)	23
Low Input Lag	24
Virtual Aim Point	24
Screen Size	26

Picture

Picture Mode	27
Brightness	28
Contrast	28
Sharpness	28
Color	28
Black Level	29
Eye Saver Mode	29
Screen Adjustment	29
Calibration Report	29

Konfigurácia nastavení PIP/PBP


PIP/PBP Mode	30
Mode Type	30
Screen Size	30
Screen Position	30
Source	31
Sound Source	31
Screen Ratio	31
Contrast	31

Obsah

OnScreen Display

Language	32
Display Time	32

System

Infinity Core Lighting	33
Local Dimming	33
 Volume	33
Dynamic Contrast	33
Off Timer Plus	34
PC/AV Mode	34
USB Super Charging	34
DisplayPort Ver.	35
Input Port Ver.	35
Auto Source Switch	35
Key Repeat Time	35
Power LED On	35
VRR Control	35

Support

Self Diagnosis	36
Software Update	36
Information	37
Reset All	37

Inštalácia softvéru

Easy Setting Box	38
Obmedzenia a problémy pri inštalácii programu	38
Systémové požiadavky:	38
Inštalácia ovládača	38

Sprievodca riešením problémov

Čo je potrebné vykonať, skôr ako sa obrátite na servisné stredisko pre zákazníkov spoločnosti Samsung	39
Diagnostika výrobku (problém s obrazovkou)	39
Kontrola rozlíšenia a frekvencie	39
Skontrolujte nasledovné.	39
Otázky a odpovede	41

Technické údaje

Všeobecné	42
Tabuľka štandardných signálových režimov	44

Príloha

Zodpovednosť za platené služby (náklady vzniknuté zákazníkom)	48
Nejde o poruchu výrobku	48
Porucha výrobku spôsobená chybou zákazníka	48
Iné	48
WEEE	49
Správna likvidácia tohoto výrobku (Elektrotechnický a elektronický odpad)	49

1. kapitola

Pred použitím výrobku

Bezpečnostné opatrenia

Výstraha

V prípade nerešpektovania pokynov môže dôjsť k vážnemu alebo smrteľnému zraneniu.







Upozornenie

V prípade nerešpektovania pokynov môže dôjsť k zraneniu osôb alebo škodám na majetku.

UPOZORNENIE

RIZIKO ZÁSAHU ELEKTRICKÝM PRÚDOM. NEOTVÁRAŤ.

UPOZORNENIE: NA ZNÍŽENIE NEBEZPEČENSTVA ZÁSAHU ELEKTRICKÝM PRÚDOM NEODSTRAŇUJTE KRYT (ALEBO ZADNÚ STRANU). VO VNÚTRI SA NENACHÁDZAJÚ ŽIADNE SÚČASTI, KTORÝCH ÚDRŽBU BY MOHOL VYKONÁVAŤ POUŽÍVATEĽ. AKÝKOL'VEK SERVISNÝ ZÁSAH PRENECHAJTE KVALIFIKOVANÝM ODBORNÍKOM.

	Tento symbol označuje, že vo vnútri je vysoké napätie. Akýkoľvek kontakt s vnútornými súčastami tohto produktu je nebezpečný.		Sieťové napätie (AC): Menovité napätie označené týmto symbolom je sieťové napätie.
	Tento symbol znamená, že k produktu je priložená dôležitá literatúra o prevádzke a údržbe.		Jednosmerné napätie (DC): Menovité napätie označené týmto symbolom je jednosmerné napätie.
	Produkt triedy II: Tento symbol znamená, že sa nevyžaduje ochranné elektrické uzemnenie. Ak sa tento symbol nenachádza na výrobku s hlavným prívodom elektriny, výrobok MUSÍ mať spoľahlivé pripojenie k ochrannému uzemneniu (uzemnenie).		Upozornenie. Naštudujte si pokyny: Tento symbol inštruuje používateľa, aby si naštudoval ďalšie bezpečnostné pokyny v používateľskej príručke.

Elektrická energia a bezpečnosť

Výstraha

- Nepoužívajte poškodený napájací kábel alebo zástrčku ani uvoľnenú sieťovú zásuvku.
- Do tej istej sieťovej zásuvky nezapájajte viacero výrobkov.
- Nedotýkajte sa sieťovej zástrčky mokrými rukami.
- Sieťovú zástrčku zasuňte až na doraz tak, aby nebola uvoľnená.
- Sieťovú zástrčku zapojte do uzemnenej sieťovej zásuvky (len izolované zariadenia typu 1).
- Napájací kábel neohýbajte ani neťahajte nadmernou silou. Napájací kábel nenechávajte pod ťažkým predmetom.
- Napájací kábel ani výrobok neumiestňujte v blízkosti zdrojov tepla.
- Z okolia kontaktov sieťovej zástrčky alebo zásuvky odstráňte prach pomocou suchej handričky.

Upozornenie

- Napájací kábel neodpájajte, keď sa výrobok používa.
- Používajte len napájací kábel od spoločnosti Samsung, ktorý bol dodaný s výrobkom. Napájací kábel nepoužívajte s inými výrobkami.
- Zásuvka, do ktorej je pripojený napájací kábel, musí byť ľahko prístupná.
 - Ak sa vyskytne problém, napájací kábel je potrebné odpojiť na prerušenie napájania výrobku.
- Pri odpájaní zo sieťovej zásuvky držte napájací kábel za zástrčku.

Inštalácia

Výstraha

- Navrch výrobku neumiestňujte sviečky, odpudzovače hmyzu alebo cigarety. Výrobok neinštalujte v blízkosti zdrojov tepla.
- Výrobok neinštalujte v priestoroch s nedostatočným vetraním, ako je napríklad polica na knihy alebo skrinka.
- Výrobok nainštalujte vo vzdialenosti minimálne 10 cm od steny, aby bolo zabezpečené vetranie.
- Plastový obal uchovávajte mimo dosahu detí.
 - Deti by sa ním mohli udusiť.
- Výrobok neinštalujte na nestabilnom alebo vibrujúcom povrchu (nestabilná polica, naklonený povrch a pod.)
 - Výrobok môže spadnúť a poškodiť sa alebo spôsobiť zranenie.
 - Používanie výrobku na miestach s nadmernými vibráciami môžu spôsobiť jeho poškodenie alebo vznik požiaru.
- Výrobok neinštalujte vo vozidle alebo na miestach vystavených pôsobeniu prachu, vlhkosti (kvapky vody a pod.), mastnoty alebo dymu.
- Výrobok nevystavuje pôsobeniu priameho slnečného žiarenia, tepla alebo horúcich predmetov, napríklad kachlí.
 - Môže sa skrátiť životnosť výrobku alebo môže vzniknúť požiar.
- Výrobok neinštalujte v dosahu malých detí.
 - Výrobok môže spadnúť a spôsobiť poranenie detí.
- Jedlé oleje, ako napríklad sójový olej, môžu výrobok poškodiť alebo zdeformovať. Neinštalujte výrobok v kuchyni ani v blízkosti kuchynského pultu.

Upozornenie

- Dajte pozor, aby výrobok pri premiestňovaní nespadol.
- Výrobok nekladte na jeho prednú stranu.
- Pri inštalácii výrobku do skrinky alebo na policu zabezpečte, aby spodný okraj prednej časti výrobku neprečnieval.
 - Výrobok môže spadnúť a poškodiť sa alebo spôsobiť zranenie.
 - Výrobok inštalujte len do skriniek alebo na police správnej veľkosti.
- Výrobok položte opatrne.
 - Môže dôjsť k poruche výrobku alebo poraneniu osôb.
- Inštalácia výrobku na netypických miestach (miesto vystavené vysokej koncentrácii jemného prachu, chemickým látkam, extrémnym teplotám alebo vysokej vlhkosti alebo miesto, kde bude výrobok trvalo prevádzkovaný počas dlhej doby) môže závažným spôsobom ovplyvniť funkciu výrobku.
 - Ak chcete výrobok nainštalovať na takomto mieste, je nevyhnutné sa poradiť so servisným strediskom pre zákazníkov spoločnosti Samsung.
- Pred zložením výrobku položte výrobok na rovný a stabilný povrch tak, že obrazovka bude smerovať nadol.
 - Výrobok je zakrivený. Keď je výrobok položený na rovnom povrchu, pôsobením tlaku sa môže poškodiť. Keď je výrobok položený na povrchu prednou stranou nahor alebo nadol, netlačte naň.

Prevádzka

Výstraha

- Vo vnútri výrobku sa nachádza vysoké napätie. Výrobok nikdy sami nerozoberajte, neopravujte ani neupravujte.
 - Ak je potrebná oprava, obráťte sa na servisné stredisko pre zákazníkov spoločnosti Samsung.
- Ak chcete výrobok presunúť, najprv od neho odpojte všetky káble, vrátane napájacieho kábla.
- Ak výrobok vydáva nezvyčajné zvuky, cítiť z neho zápach spáleniny alebo dym, okamžite odpojte napájací kábel a obráťte sa na servisné stredisko pre zákazníkov spoločnosti Samsung.
- Nedovoľte deťom, aby sa vešali na výrobok alebo vyliezali na jeho vrchnú časť.
 - Deti môžu utrpieť zranenie alebo závažnú ujmu.
- Ak výrobok spadne alebo sa poškodí jeho vonkajší obal, vypnite napájanie a odpojte napájací kábel. Potom sa obráťte sa na servisné stredisko pre zákazníkov spoločnosti Samsung.
 - Ďalšie používanie výrobku môže spôsobiť požiar alebo zásah elektrickým prúdom.
- Na výrobok neumiestňujte ťažké predmety ani predmety, ktoré by mohli lákať deti (hračky, sladkosti a pod.).
 - Výrobok alebo ťažké predmety môžu spadnúť a spôsobiť vážne poranenie, keď sa deti pokúšajú dosiahnuť na hračky alebo sladkosti.
- Počas výskytu bleskov alebo búrky vypnite výrobok a odpojte napájací kábel.
- Dajte pozor, aby na výrobok nespadli predmety alebo nebol vystavený nárazom.
- Výrobok nepremiestňujte ťahaním sa napájací kábel alebo iný kábel.
- V prípade zistenia úniku plynu sa nedotýkajte výrobku ani sieťovej zástrčky. Priestor taktiež okamžite vyvetrajte.
- Výrobok nezdvíhajte ani nepremiestňujte ťahaním za napájací kábel alebo iný kábel.
- V blízkosti výrobku sa nesmú nachádzať ani používať horľavé spreje ani zápalné látky.
- Zabezpečte, aby vetracie otvory neboli blokované obrusmi alebo závesmi.
 - Zvýšená vnútorná teplota môže spôsobiť požiar.
- Do výrobku (cez vetracie otvory alebo vstupno-výstupné konektory a pod.) nekladajte kovové predmety (paličky, mince, sponky a pod.) ani ľahko horľavé predmety (papier, zápalky a pod.).
 - Ak sa do výrobku dostala voda alebo iné cudzorodé látky, výrobok vypnite a odpojte napájací kábel. Potom sa obráťte sa na servisné stredisko pre zákazníkov spoločnosti Samsung.
- Na výrobok neumiestňujte predmety obsahujúce kvapaliny (vázy, nádoby, fľaše a pod.) ani kovové predmety.
 - Ak sa do výrobku dostala voda alebo iné cudzorodé látky, výrobok vypnite a odpojte napájací kábel. Potom sa obráťte sa na servisné stredisko pre zákazníkov spoločnosti Samsung.

Upozornenie

- Ponechanie obrazovky bez zmeny na statickej snímke dlhšiu dobu môže spôsobiť vypálenie zvyškového obrazu alebo vznik chybných pixelov.
 - Ak výrobok nebudete dlhšiu dobu používať, nastavte obrazovku do režimu úspory energie alebo nastavte šetrič obrazovky s pohyblivým obrazom.
- Ak neplánujete výrobok dlhšiu dobu používať (počas dovolenky a pod.), odpojte napájací kábel zo sieťovej zásuvky.
 - Nahromadený prach môže spolu s teplom spôsobiť požiar, zásah elektrickým prúdom alebo elektrický zvod.
- Výrobok používajte s odporúčaným rozlíšením a frekvenciou.
 - Môže dôjsť k zhoršeniu zraku.
- Adaptéry AC/DC neumiestňujte k sebe.
- Pred použitím odstráňte z adaptéra AC/DC plastový obal.
- Zabezpečte, aby sa do adaptéra AC/DC nedostala voda a aby nebol mokrý.
 - Môže dôjsť k zásahu elektrickým prúdom alebo požiaru.
 - Výrobok nepoužívajte vonku, kde by mohol byť vystavený pôsobeniu dažďa alebo snehu.
 - Dajte pozor, aby ste adaptér AC/DC nenamočili pri umývaní podlahy.
- Adaptér AC/DC neumiestňuje v blízkosti vykurovacích zariadení.
 - V opačnom prípade môže vzniknúť požiar.
- Adaptér AC/DC umiestnite na dobre vetrané miesto.
- Ak napájací adaptér AC/DC umiestnite s napájacím káblom otočeným nahor, mohla by sa doň dostať voda alebo iné cudzie látky a spôsobiť jeho poruchu.
Napájací adaptér AC/DC odkladajte na stôl alebo podlahu vo vodorovnej polohe.
- Výrobok nedržte hore nohami ani ho nepremiestňujte tak, že ho držíte za stojan.
 - Výrobok môže spadnúť a poškodiť sa alebo spôsobiť zranenie.
- Dlhodobé sledovanie obrazovky príliš zblízka môže spôsobiť zhoršenie zraku.
- V blízkosti výrobku nepoužívajte zvlhčovače ani kachle.
- Po každej hodine používania výrobku nechajte svoje oči na viac ako 5 minút oddýchnuť alebo sa pozerajte na vzdialené predmety.
- Ak bol výrobok dlhšiu dobu zapnutý, nedotýkajte sa obrazovky, pretože môže byť horúca.
- Malé súčasti príslušenstva uchovávajte mimo dosahu detí.
- Pri nastavovaní uhla produktu postupujte opatrne.
 - Môže dôjsť k privretiu a poraneniu rúk alebo prstov.
 - Nakláňanie výrobku v nadmernom uhle môže spôsobiť jeho pád a následné poranenie.
- Na výrobok neumiestňujte ťažké predmety.
 - Môže dôjsť k poruche výrobku alebo poraneniu osôb.
- Ak používate slúchadlá, nenastavujte príliš vysokú hlasitosť.
 - Ak budete mať zvuk príliš nahlas, môže to poškodiť váš sluch.

Čistenie

Na modeloch s vysokým leskom sa na povrchu môžu vytvoriť biele škvrny, ak sa v blízkosti používa ultrazvukový zvlhčovač.

— V prípade, že je potrebné vyčistiť vnútrojšok produktu, obráťte sa na stredisko zákazníckych služieb spoločnosti Samsung (za úkon vám bude naúčtovaný servisný poplatok).

Na obrazovku výrobku netlačte rukami ani inými predmetmi. Hrozí riziko poškodenia obrazovky.

— Pri čistení postupujte opatrne, pretože panel a vonkajší povrch pokročilých displejov LCD sa môžu ľahko poškríabať.

Pri čistení postupujte nasledovne.

- 1 Vypnite výrobok a počítač.
- 2 Odpojte napájací kábel od výrobku.
 - Napájací kábel držte za zástrčku a nedotýkajte sa kábla mokрыmi rukami. V opačnom prípade môže dôjsť k zásahu elektrickým prúdom.
- 3 Poutierajte výrobok čistou, mäkkou a suchou handričkou.
 - Namočte mäkkú handričku do vody, dobre ju vyžmýkajte a potom ňou utrite vonkajší povrch výrobku.
 - Na výrobok nepoužívajte čistiace prostriedky s obsahom alkoholu, rozpúšťadiel alebo povrchovo aktívnych látok.
 - Nestriekajte vodu alebo čistiaci prostriedok priamo na výrobok.
- 4 Po vyčistení pripojte k výrobku napájací kábel.
- 5 Zapnite výrobok a počítač.

Správna poloha pri používaní výrobku



Výrobok používajte v správnej polohe podľa nasledujúceho opisu:

- Narovnajzte chrbát.
- Vzdialenosť medzi očami a obrazovkou má byť 45 až 50 cm, pričom na obrazovku by ste sa mali pozerieť mierne smerom nadol.
- Oči sa majú nachádzať priamo pred obrazovkou.
- Uhol nastavte tak, aby sa od obrazovky neodrážalo svetlo.
- Predlaktie má byť kolmo voči hornej časti ruky a vodorovne so zadnou stranou ruky.
- Lakte majú byť približne v pravom uhle.
- Výšku výrobku nastavte tak, aby ste mohli mať kolená ohnuté v uhle minimálne 90 stupňov, päty položené na podlahe a ruky nižšie ako na úrovni srdca.
- Vykonávajte očné cvičenia alebo často žmurkajte, aby ste predišli únave očí.

2. kapitola

Prípravy

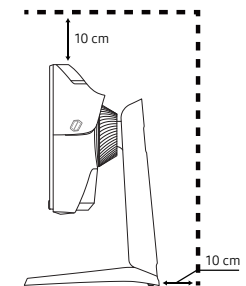
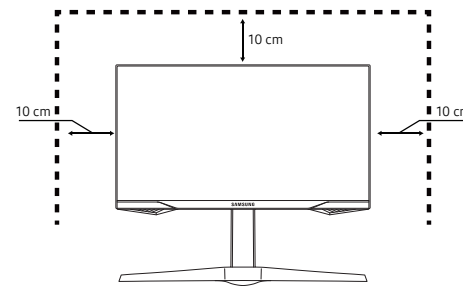
Inštalácia

Kontrola priestoru okolo výrobku

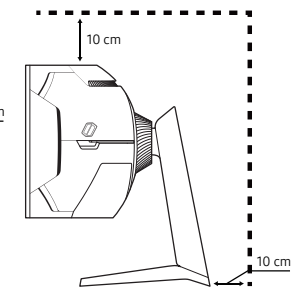
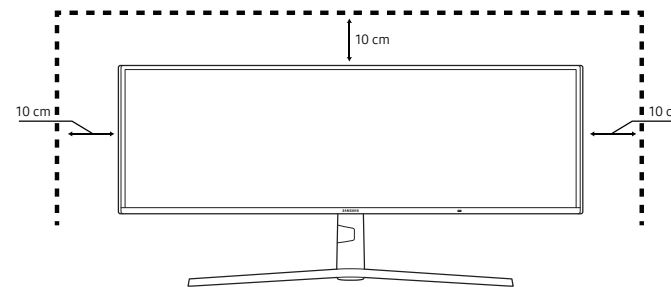
Pri umiestnení výrobku dbajte na to, aby mal dostatok priestoru na odvetrávanie. Zvýšenie vnútornej teploty môže spôsobiť požiar a poškodenie produktu. Pri inštalácii výrobku ponechajte okolo neho dostatok priestoru tak, ako je znázornené v nákrese.

— Exteriér sa v závislosti od produktu môže odlišovať.

C27G7*T* / C32G7*T*



C49G9*T*

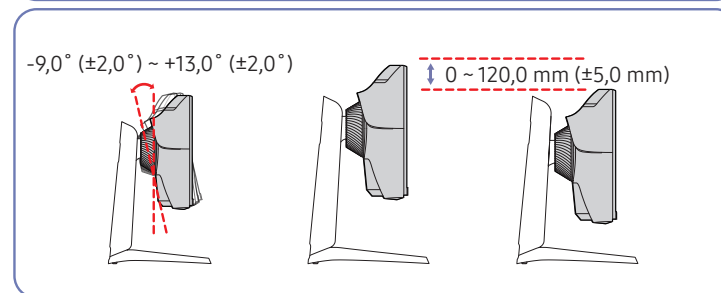
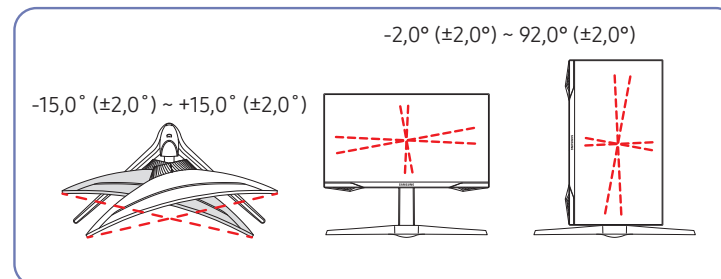


Nastavenie naklonenia a výšky produktu

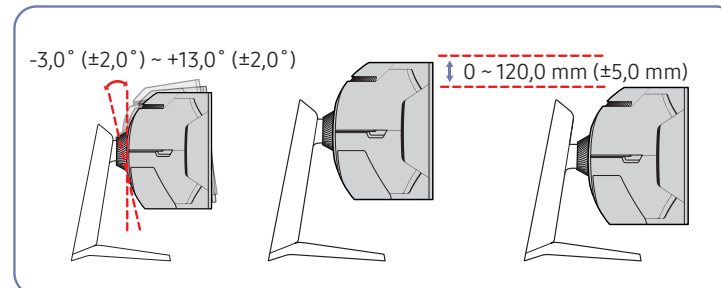
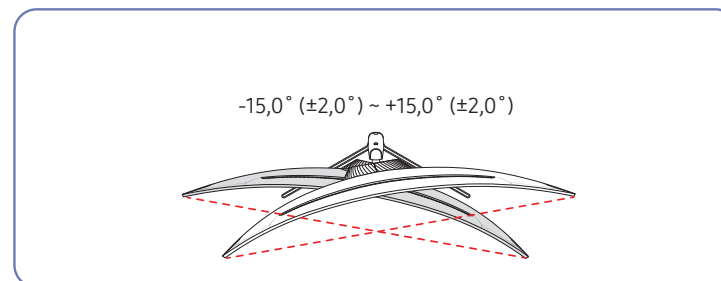
Farba a tvar dielov sa môžu líšiť od uvedeného zobrazenia. Technické údaje sa môžu za účelom zlepšenia kvality meniť bez predchádzajúceho upozornenia.

- Naklonenie výrobku môžete upraviť.
- Pri nastavovaní naklonenia alebo výšky uchopte obe strany výrobku a nepoužívajte nadmernú silu, aby nedošlo k jeho poškodeniu.
- Pri nastavovaní výšky stojana môžete počuť zvuk. Príčinou vzniku tohto zvuku je guľôčka, ktorá sa posúva vo vnútri stojana pri nastavovaní výšky stojana. Tento zvuk je normálny a nepredstavuje poruchu výrobku.

C27G7*T* / C32G7*T*



C49G9*T*

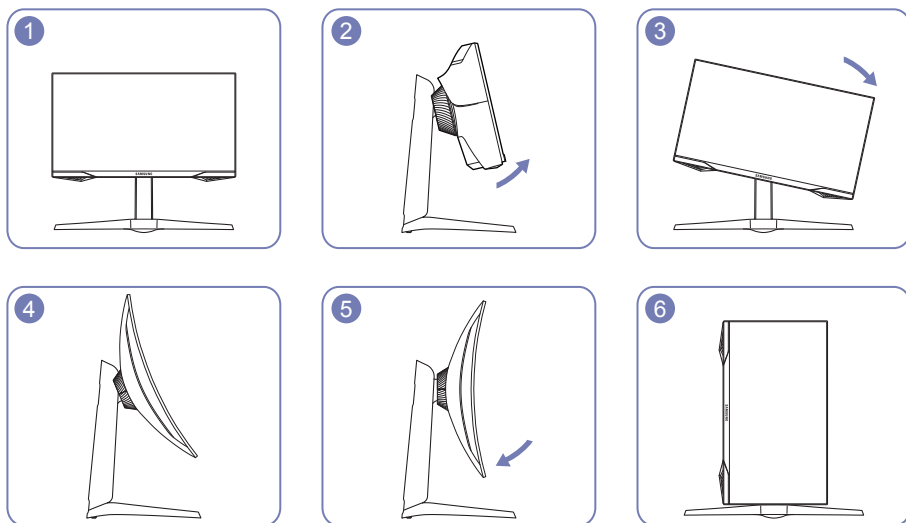


Otočenie výrobku

Iba v prípade modelov C27G7*T* / C32G7*T*.

Výrobok môžete otáčať nasledujúcim spôsobom.

— Farba a tvar dielov sa môžu líšiť od uvedeného zobrazenia. Technické údaje sa môžu za účelom zlepšenia kvality meniť bez predchádzajúceho upozornenia.



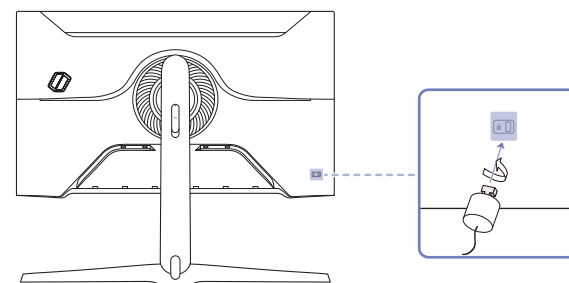
- Kým začnete výrobok otáčať, úplne vysuňte stojan.
- Ak by ste otáčali výrobok bez úplného vysunutia stojana, roh výrobku by mohol naraziť na podklad a poškodiť sa.
- Výrobok neotáčajte proti smeru hodinových ručičiek. Výrobok sa môže poškodiť.
- Pri otáčaní výrobku dajte pozor, aby ste ho nepoškodili nárazom o stojan alebo iný objekt.

Zámka proti odcudzeniu

Iba v prípade modelov C27G7*T* / C32G7*T*.

- Zámka proti odcudzeniu vám umožňuje bezpečné používanie produktu aj na verejných miestach.
- Tvar uzamykacieho zariadenia a spôsob uzamknutia závisia od výrobcu. Podrobnosti nájdete v návode na použitie, ktorý ste dostali spolu s uzamykacím zariadením proti odcudzeniu.

Uzamknutie uzamykacieho zariadenia proti odcudzeniu:

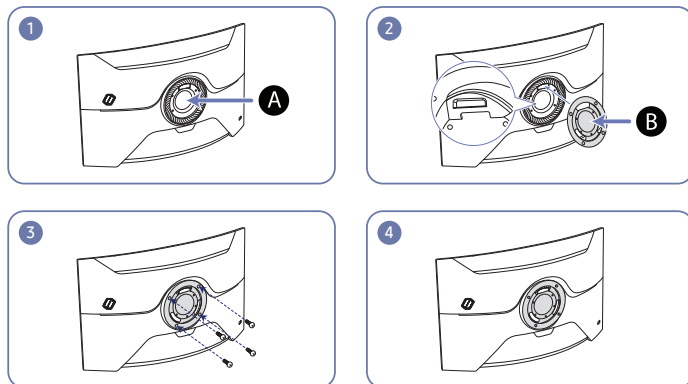


- 1 Kábel uzamykacieho zariadenia proti odcudzeniu pripevnite k ťažkému predmetu, ako napríklad k stolu.
- 2 Jeden koniec kábla prevlečte cez slučku na druhom konci.
- 3 Uzamykacie zariadenie vložte do zásuvky zámky proti odcudzeniu na zadnej strane produktu.
- 4 Uzamknite uzamykacie zariadenie.
 - Uzamykacie zariadenie proti odcudzeniu môžete zakúpiť samostatne.
 - Podrobnosti nájdete v návode na použitie, ktorý ste dostali spolu s uzamykacím zariadením proti odcudzeniu.
 - Uzamykacie zariadenia proti odcudzeniu môžete zakúpiť u predajcov elektroniky alebo on-line.

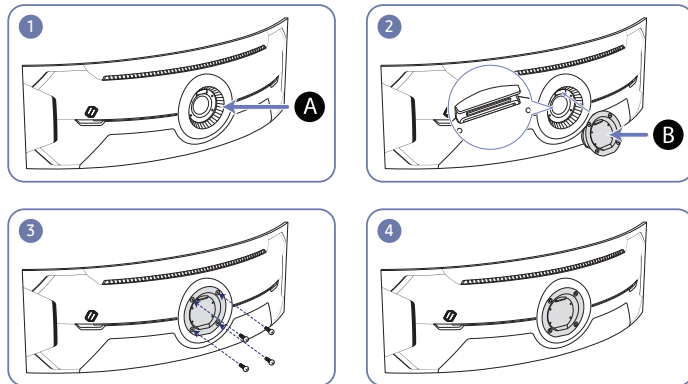
Pripevnenie nástennej konzoly

— Vypnite produkt a odpojte napájací kábel od sieťovej zásuvky.

C27G7*T* / C32G7*T*



C49G9*T*



A Tu pripojte nástennú konzolu

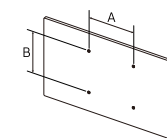
B Nástenná konzola

Zarovnajte **B** s **A** na monitore a potom pevne priskrutkujte pomocou skrutiek vybraných zo stojana.

• Poznámky

- Ak použijete skrutku dlhšiu ako je štandardná dĺžka, môžete poškodiť interné komponenty zariadenia.
- Dĺžka skrutiek nevyhnutná pre držiak na stenu, ktorý nevyhovuje štandardom VESA, sa môže odlišovať v závislosti od technických parametrov.
- Nepoužívajte skrutky, ktoré nie sú v súlade s technickými údajmi pre skrutky podľa noriem VESA. Súpravu držiaka na stenu ani stojan na pracovný stôl nedemontujte pôsobením nadmernej sily. Produkt sa môže poškodiť alebo spadnúť a spôsobiť fyzické zranenie. Spoločnosť Samsung nepreberá zodpovednosť za žiadne škody ani osobné ujmy spôsobené použitím nevhodných skrutiek alebo montážou súpravy držiaka na stenu alebo stojana na pracovný stôl pôsobením nadmernej sily.
- Spoločnosť Samsung nepreberá zodpovednosť za žiadne poškodenia produktu ani ujmy na zdraví spôsobené používaním iného ako špecifikovaného držiaka na stenu ani pokusmi o svojpomocnú montáž držiaka na stenu.
- Ak chcete zariadenie namontovať na stenu, zakúpte súpravu držiaka na stenu, ktorú je možné nainštalovať 10 alebo viac cm od steny.
- Použite súpravu držiaka na stenu, ktorá vyhovuje príslušným štandardom.
- Ak chcete monitor nainštalovať pomocou držiaka na stenu, odpojte od monitora podstavec stojana.

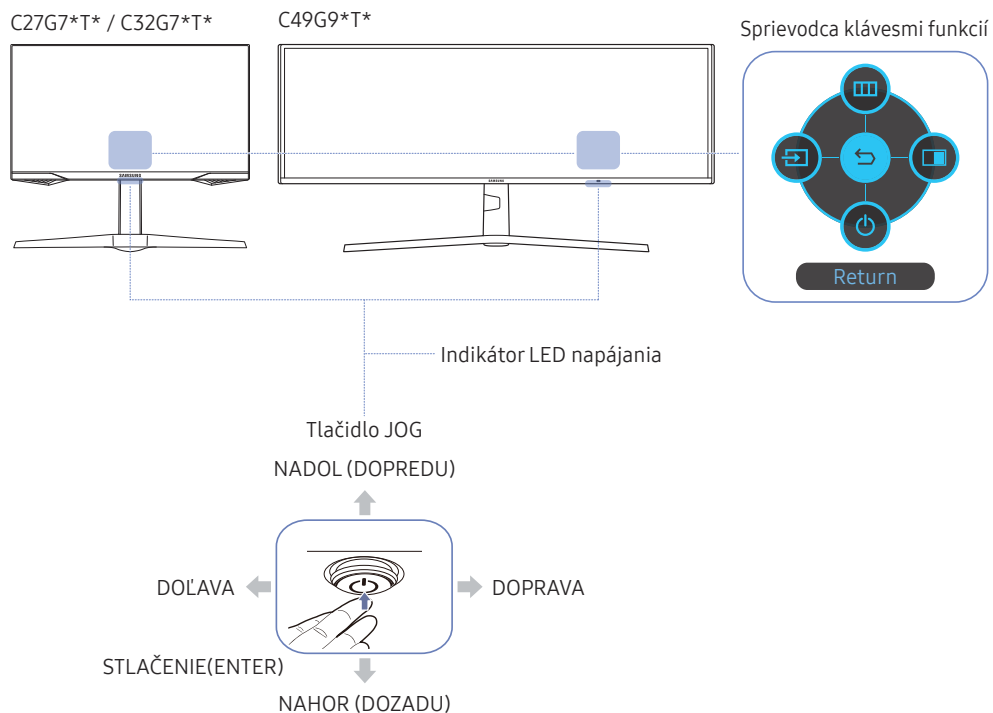
Názov modelu	Špecifikácie pre otvory skrutiek podľa normy VESA (A * B) v milimetroch	Štandardná skrutka	Množstvo
C27G7*T* / C32G7*T* / C49G9*T*	100,0 x 100,0	M4	4 ks








— Nástennú konzolu nemontujte, keď je monitor zapnutý. Mohlo by dôjsť k úrazu elektrickým prúdom.

Ovládací panel

Farba a tvar dielov sa môžu líšiť od uvedeného zobrazenia. Technické údaje sa môžu za účelom zlepšenia kvality meniť bez predchádzajúceho upozornenia.



Diely	Popis
Tlačidlo JOG	Viacsmerové tlačidlo uľahčujúce navigáciu.
Indikátor LED napájania	Tento indikátor LED signalizuje stav napájania. Činnosť indikátora LED napájania môžete zapnúť alebo vypnúť na obrazovke ponuky. (Menu → System → Power LED On)
Sprievodca klávesmi funkcií	Ak chcete použiť sprievodcu klávesmi funkcií, stlačte tlačidlo JOG, keď je obrazovka zapnutá. Keď sa na výrobku nezobrazuje ponuka OSD, tlačidlo JOG možno použiť nasledovne. Nahor : Zmena nastavení Brightness, Contrast a Sharpness . Nadol : Zmena nastavenia Volume . Doľava alebo doprava: Zmena nastavenia Source . STLAČENIE(ENTER): použije sa zvolená položka.
 Source	Slúži na zmenu vstupného zdroja. Po zmene vstupného zdroja sa v ľavom hornom rohu obrazovky zobrazí správa.
 Menu	Zobrazuje hlavnú ponuku na obrazovke.
 PIP/PBP	Zapnutie režimu PIP/PBP .
 Power Off	Vypnutie výrobku.
 Return	Opustenie stránky ponuky.

3. kapitola

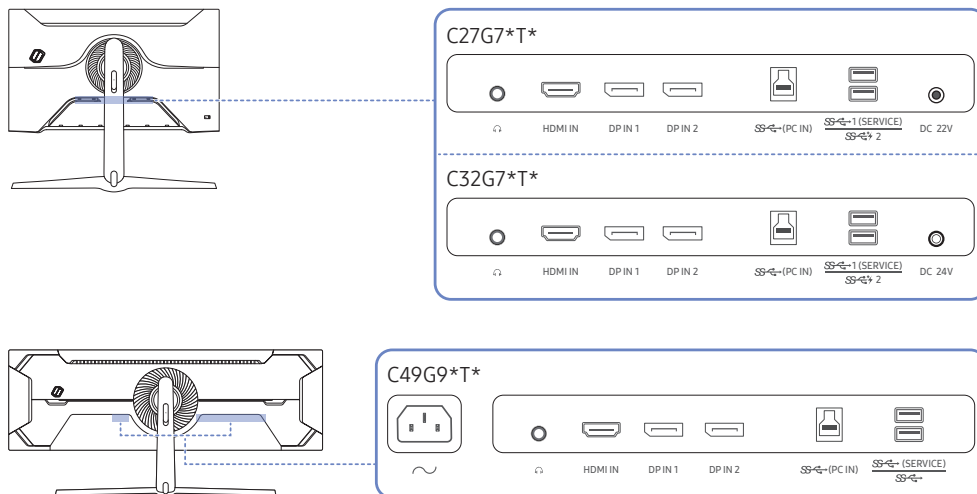
Pripojenie a používanie zdrojového zariadenia

Pred pripojením výrobku si prečítajte ďalej uvedené informácie.

- 1 Pred pripojením výrobku skontroluje tvary oboch portov dodaných signálových káblov aj tvary a umiestnenia portov na výrobku a externom zariadení.
 - 2 Pred pripojením výrobku odpojte napájacie káble od výrobku aj externého zariadenia, aby nedošlo k poškodeniu výrobku v dôsledku skratu alebo nadmerného prúdu.
 - 3 Po správnom zapojení všetkých signálových káblov pripojte napájacie káble späť k výrobku a externému zariadeniu.
 - 4 Po pripojení si nezabudnite prečítať návod na použitie a oboznámiť sa s funkciami výrobku, bezpečnostnými opatreniami a ďalšími informáciami potrebnými na správne používanie výrobku.
- Pripájacie diely sa môžu pri rôznych produktoch odlišovať.
 - Porty na produkte sa môžu líšiť v závislosti on konkrétneho produktu.

Porty

Funkcie, ktoré sú k dispozícii, sa môžu líšiť v závislosti od modelu výrobku. Farba a tvar dielov sa môžu líšiť od uvedeného zobrazenia. Technické údaje sa môžu za účelom zlepšenia kvality meniť bez predchádzajúceho upozornenia. Pozri informácie o príslušnom výrobku.



Port	Popis
	Slúži na pripojenie k výstupnému zvukovému zariadeniu, napríklad slúchadlám.
HDMI IN	Pripája sa k zdrojovému zariadeniu pomocou kábla HDMI alebo kábla HDMI-DVI.
DP IN 1	Slúži na pripojenie k počítaču prostredníctvom kábla DP.
DP IN 2	
(PC IN)	Slúži na pripojenie k počítaču pomocou kábla USB. Kompatibilné s káblom rozhrania USB verzie 3.0 alebo nižšej. Tento konektor možno pripojiť len k počítaču.
1 (SERVICE)	Pripojte k zariadeniu USB. Iba v prípade modelov C27G7*T* / C32G7*T*.
2	Výkonné nabíjanie je možné iba pomocou portu 2. Tento port umožňuje rýchlejšie nabíjanie zariadení v porovnaní s bežným portom USB. Rýchlosť závisí od pripojených zariadení.
(SERVICE)	Pripojte k zariadeniu USB. Iba v prípade modelov C49G9*T*.
DC 22V	Pripája sa k adaptéru AC/DC. Iba v prípade modelov C27G7*T*.
DC 24V	Pripája sa k adaptéru AC/DC. Iba v prípade modelov C32G7*T*.
	Pripojte sieťový kábel monitora k portu (POWER IN) v zadnej časti výrobku. Iba v prípade modelov C49G9*T*.

Prípojenie a používanie počítača

Vyberte spôsob pripojenia, ktorý vyhovuje vášmu počítaču.

Prípojenie pomocou kábla HDMI



Prípojenie pomocou kábla HDMI-DVI



- Funkcia zvuku nie je podporovaná, ak je zdrojové zariadenie pripojené pomocou kábla HDMI-DVI.
- Pri použití kábla HDMI-DVI nemusí byť k dispozícii optimálne rozlíšenie.

Prípojenie pomocou kábla DP




- Odporúča sa používať kábel DP, ktorý sa dodáva s výrobkom.
- Použite kábel s certifikáciou VESA DP1.4 alebo vyššou a príslušnú redukciu.

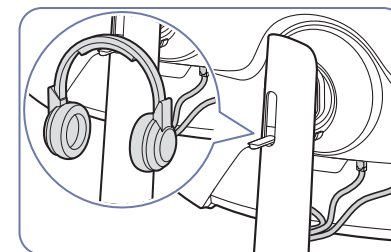
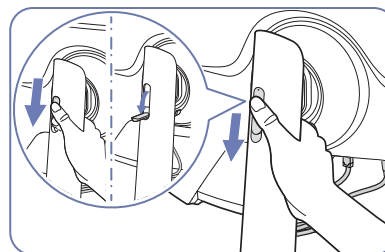
Prípojenie k slúchadlám



- Slúchadlá používajte pri zabezpečení prenosu zvuku pomocou kábla HDMI-HDMI alebo DP.
- Konektor slúchadiel podporuje len 3-vodičový typ TRS (so špičkou, medzikružkom a puzdrom).
- Nainštalujte slúchadlá podľa znázornenia na obrázku nižšie.

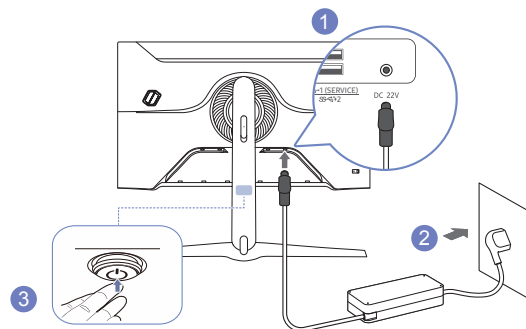
 : Držiak slúchadiel

 : Nadol



Pripojenie napájania

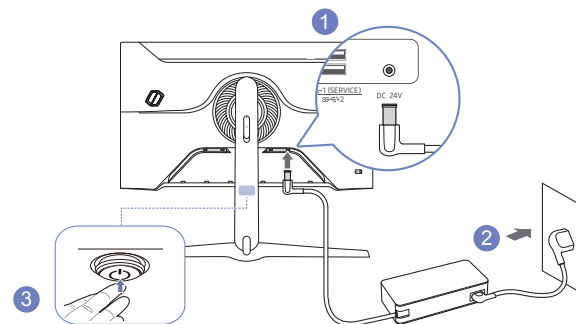
C27G7*T*



- 1 Napájací kábel pripojte k adaptéru AC/DC. Potom pripojte adaptér AC/DC k portu DC 22V na zadnej strane výrobku.
 - Menovitá spotreba elektrickej energie adaptérov sa líši v závislosti od modelu. Použite adaptér, ktorý spĺňa špecifikácie spotreby elektrickej energie modelu.
- 2 Ďalej zapojte napájací kábel do elektrickej zásuvky.
- 3 Výrobok zapnite stlačením tlačidla JOG v spodnej časti výrobku.

— Vstupné napätie sa automaticky prepína.

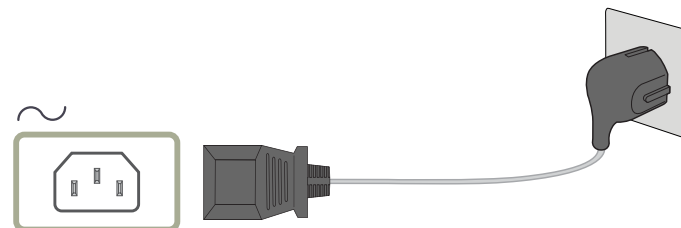
C32G7*T*




- 1 Napájací kábel pripojte k adaptéru AC/DC. Potom pripojte adaptér AC/DC k portu DC 24V na zadnej strane výrobku.
 - Menovitá spotreba elektrickej energie adaptérov sa líši v závislosti od modelu. Použite adaptér, ktorý spĺňa špecifikácie spotreby elektrickej energie modelu.
- 2 Ďalej zapojte napájací kábel do elektrickej zásuvky.
- 3 Výrobok zapnite stlačením tlačidla JOG v spodnej časti výrobku.

— Vstupné napätie sa automaticky prepína.

C49G9*T*



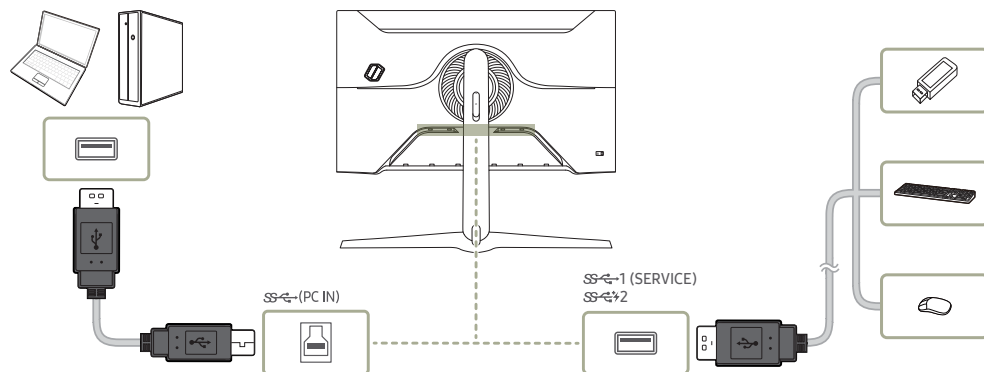
Zariadenie môžete používať po pripojení napájacieho kábla k sieťovej zásuvke a k portu  (POWER IN) na samotnom zariadení.

— Vstupné napätie sa automaticky prepína.

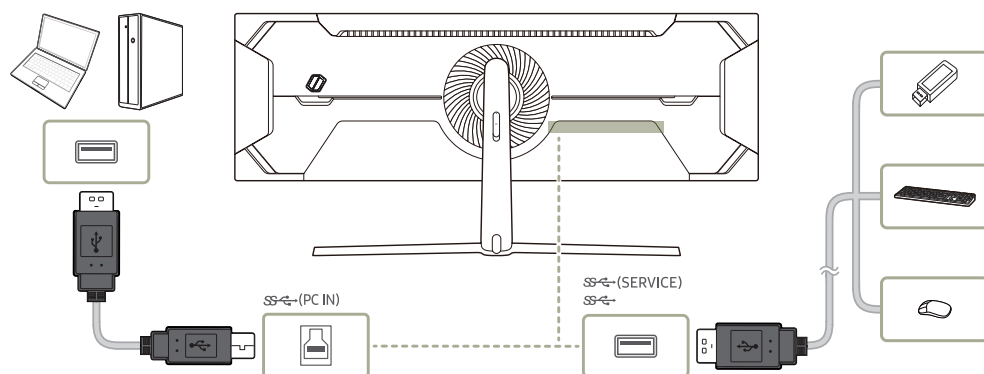
Pripojenie výrobku k počítaču v režime USB HUB

Pri používaní výrobku ako rozbočovača môžete k výrobku súčasne pripojiť a používať rozličné zdrojové zariadenia.

C27G7*T* / C32G7*T*



C49G9*T*



- Ak chcete rozpoznať a spustiť zariadenie USB rýchlejšie, pripojte ho k portu **SS-1 (SERVICE)**, **SS-2**, **SS-1 (SERVICE)**, **SS-1** na výrobku. Rýchlosť čítania/zápisu ovplyvňuje zariadenie USB aj počítač.
- V prípade problémov súvisiacich s rozhraním USB, ktoré sú spôsobené operačným systémom, ovládačmi alebo softvérom, sa obráťte na príslušných dodávateľov.
- Keďže sa na trh uvádzajú rozličné zariadenia USB, nedokážeme zaručiť, že naše výrobky budú kompatibilné so všetkými zariadeniami USB.
- V prípade externého pevného disku (HDD) na ukladanie údajov, ktorý vyžaduje externé napájanie, je potrebné pripojiť ho k napájaciemu zdroju.
- Na výkonné nabíjanie možno použiť len port **SS-2**. Podľa špecifikácie rozhrania USB na nabíjanie batérií podporuje port **SS-2** maximálny prúd 1,5 A. Skutočná hodnota prúdu závisí od zariadenia, ktoré sa bude nabíjať.
Ak je prúd príliš vysoký alebo dôjde k neštandardnému stavu, aktivuje sa nadprúdová ochrana. Je to normálne nastavenie výrobku.
- Zariadenia USB, ktoré vyžadujú vysoký prúd, nemusia byť podporované. Port **SS-1 (SERVICE)**, **SS-1 (SERVICE)**, **SS-1** podporuje maximálny prúd 900 mA a port **SS-2** podporuje maximálny prúd 1,5 A.
- Nabíjanie batérie je možné v režime úspory energie, nie je však možné, keď je výrobok vypnutý.
- Nabíjanie zariadenia USB nie je možné, ak je napájací kábel odpojený zo sieťovej zásuvky.
- Spoločnosť nie je zodpovedná za problémy alebo poškodenia externého zariadenia spôsobené použitím nepovoleného kábla na pripojenie.
- Niektoré produkty nie sú v súlade s normou USB, čo môže spôsobiť zlyhanie zariadenia.

Nastavenie optimálneho rozlíšenia


Pri prvom zapnutí výrobku po zakúpení sa zobrazí informačná správa o nastavení optimálneho rozlíšenia.

Nastavte jazyk v informačnej správe a zmeňte rozlíšenie na počítači na optimálne nastavenie.

- Ak nevyberiete optimálne rozlíšenie, správa sa na určený čas zobrazí najviac trikrát pri vypnutí a opätovnom zapnutí výrobku.
- Ak chcete nastaviť optimálne rozlíšenie počítača, pozrite si časť (Otázky a odpovede) → [Ako môžem zmeniť rozlíšenie?](#)
- Obnovovaciu frekvenciu môžete prispôsobiť rozlíšeniu obrazovky výberom nasledujúcich položiek v ponuke OSD **Game** → **Refresh Rate**.
- Ak chcete nastaviť maximálnu obnovovaciu frekvenciu, nastavte položku **Adaptive-Sync / FreeSync** na možnosť **On** alebo položku **Refresh Rate** na možnosť **HDMI : 144 Hz (C27G7*T* / C32G7*T*)**, **DisplayPort1**, **DisplayPort2 : 240 Hz**
- Modely C27G7*T* a C32G7*T* podporujú rozlíšenie QHD. Používajte odporúčané rozlíšenie 2560 x 1440. Ak sa zo vstupného zdroja vysiela rozlíšenie UHD, zobrazená kvalita obrazu nemusí zodpovedať kvalite obrazu vychádzajúcej zo vstupného zdroja.

4. kapitola

Game

Sprievodca klávesmi funkcií →  → Game

— Funkcie, ktoré sú k dispozícii, sa môžu líšiť v závislosti od modelu výrobu. Farba a tvar dielov sa môžu líšiť od uvedeného zobrazenia. Technické údaje sa môžu za účelom zlepšenia kvality meniť bez predchádzajúceho upozornenia.

Refresh Rate

Služi na zmenu obnovovacej frekvencie obrazovky. Vyššia obnovovacia frekvencia môže znížiť namáhanie očí.

— Táto ponuka nie je dostupná, ak je nastavená funkcia **Adaptive-Sync / FreeSync**.

— Iba v prípade modelov C27G7*T* / C32G7*T*.

— Táto ponuka nie je dostupná, ak je zapnutá funkcia **PIP/PBP**.

— Ak chcete v počítači nastaviť rozlíšenie 5120 x 1440 s frekvenciou 240 Hz, skontrolujte, či je položka **Refresh Rate** nastavená na hodnotu **240 Hz**. Ak je položka **Refresh Rate** nastavená na hodnotu **240 Hz**, monitor nemusí zobrazovať obrazovku počítača správne, prípadne sa môže vyskytnúť chyba v nastaveniach počítača. Ak sa vyskytne ktorýkoľvek z týchto problémov, znamená to, že grafická karta počítača nepodporuje správne režim monitora s frekvenciou 240 Hz. Ak chcete problém vyriešiť, požiadajte o pomoc výrobcu grafickej karty.

— Iba v prípade modelov C49G9*T*.

— V dôsledku zmeny nastavenia **Refresh Rate** môže v závislosti od grafickej karty počítača dôjsť k blikaniu obrazovky.

— Funkcia je k dispozícii v počítači vybavenom grafickou kartou, ktorá umožňuje zmeniť obnovovaciu frekvenciu. Nie je k dispozícii v zariadeniach (napríklad zariadeniach AV) s pevnými obnovovacími frekvenciami. Ak sa táto funkcia použije, môže dôjsť k nesprávnej funkcii obrazovky.

— Ak sa používa funkcia **Refresh Rate** a text zobrazený na obrazovke počítača vyzerá neostrý alebo sa nezobrazuje správne, problém možno vyriešiť zmenou rozlíšenia obrazovky počítača na odporúčané rozlíšenie.

Podmienky aktivácie a prevádzkové údaje funkcie Refresh Rate

Iba v prípade modelov C49G9*T*.

- 1 Ak sa používa port HDMI, táto funkcia je vypnutá. Hodnoty možností 60/120/240 podporuje iba rozhranie DisplayPort.
- 2 Frekvencia 60 Hz je vypnutá, ak sú položky **Adaptive-Sync / FreeSync** nastavené na hodnotu **On**. Ak sa zmení toto nastavenie, zmenia sa aj hodnoty maximálnej snímkovej frekvencie, ktoré podporujú režimy **Adaptive-Sync / FreeSync**.
- 3 Ak sa zmení nastavenie funkcie **Refresh Rate**, hodnota položky **DisplayPort Ver.** sa automaticky zmení na odporúčanú hodnotu uvedenú nižšie, a to bez ohľadu na používateľské úpravy tohto nastavenia.

Refresh Rate	Odporúčaná hodnota položky DisplayPort Ver.	Dostupné nastavenia položky DisplayPort Ver.
60 Hz	1.2	1.1/1.2
120 Hz	1.4	1.1/1.2/1.4
240 Hz	1.4	1.1/1.2/1.4

Black Equalizer

Slúži na úpravu jasů tmavých oblastí.

Čím viac sa hodnota blíži k 1, tým sú tmavé oblasti obrazovky jasnejšie, čo uľahčuje hľadanie nepriateľov pri hraní hier. Ak chcete, aby sa vám počas hrania hry ľahšie hľadali nepriatelia, nastavte nižšiu hodnotu.

Čím viac sa hodnota blíži k 20, tým sú tmavé oblasti obrazovky tmavšie a zvyšuje sa kontrast.

— Táto ponuka nie je dostupná, ak je zapnutá funkcia **Eye Saver Mode**.

— Táto ponuka nie je dostupná, ak je funkcia **Picture Mode** nastavená v režime **Cinema**.

— Táto ponuka nie je dostupná, ak je zapnutá funkcia **PIP/PBP**.

Response Time

Umožňuje zrýchliť dobu odozvy panela, aby video pôsobilo živšie a prirodzenejšie.

— Ak nesledujete film ani nehrajete hru, funkciu **Response Time** je najvhodnejšie nastaviť na možnosť **Standard** alebo **Faster**.

— Táto ponuka nie je dostupná, ak je zapnutá funkcia **PIP/PBP**.

— Táto ponuka nie je dostupná, ak je nastavená funkcia **Adaptive-Sync / FreeSync**.

Adaptive-Sync (pre grafické karty NVIDIA)

Technológia **Adaptive-Sync** predstavuje riešenie, ktoré eliminuje rozpad obrazu na obrazovke bez zvyčajného oneskorenia alebo latencie.

Táto funkcia eliminuje rozpad a oneskorenie obrazu na obrazovke počas hrania hier. Získate lepší zážitok z hrania.

Zobrazené položky ponuky **Adaptive-Sync** na výrobku sa môžu líšiť v závislosti od modelu výrobu a kompatibility s grafickou kartou NVIDIA.

- **Off:** Vypne funkciu **Adaptive-Sync**.
- **On:** zapnutie funkcie **Adaptive-Sync** s vyššou frekvenciou snímok obrazovky. V tomto režime sa znižuje efekt rozpadu obrazu (problém so synchronizáciou medzi obrazovkou a obsahom). Počas hrania hier však môže prísť k občasnému blikaniu obrazovky.

Ak sa funkcia **Adaptive-Sync** používa počas hrania hry, môžu sa vyskytnúť tieto prejavy:

- V závislosti od typu grafickej karty, nastavení možností hry alebo prehrávaného videa môže obrazovka blikať. Vyskúšajte tieto postupy: znížte hodnoty nastavení v hre alebo prejdite na webovú lokalitu spoločnosti NVIDIA, skontrolujte verziu ovládača grafickej karty a aktualizujte ho na najnovšiu verziu.
- Keď sa používa funkcia **Adaptive-Sync**, obrazovka môže blikať v dôsledku kolísania výstupnej frekvencie grafickej karty.
- V závislosti od rozlíšenia môže počas hry kolísať rýchlosť odozvy. Pri vyššom rozlíšení sa rýchlosť odozvy vo všeobecnosti znižuje.
- Kvalita zvuku výrobu sa môže znížiť.

- Ak sa pri používaní tejto funkcie vyskytnú akékoľvek problémy, obráťte sa na servisné stredisko spoločnosti Samsung.
- Keď sa pri nastavení položky **Adaptive-Sync** zmení rozlíšenie, môže občas dochádzať k rozpadu obrazu na obrazovke. Nastavte položku **Adaptive-Sync** na možnosť **Off** a zmeňte rozlíšenie.
- Táto funkcia nie je k dispozícii v zariadeniach (napr. zariadeniach AV), ktoré nemajú grafickú kartu od spoločnosti NVIDIA. Ak sa táto funkcia použije, môže dôjsť k nesprávnej funkcii obrazovky.
- V závislosti od zdrojového zariadenia je výstup z rozlíšenia 4K zo zariadení AV podporovaný len vtedy, keď je položka **Adaptive-Sync** nastavená na možnosť **Off**.
 - Iba v prípade modelov C27G7*T* / C32G7*T*.
- Pri používaní funkcie **Adaptive-Sync** používajte kábel DisplayPort dodaný výrobcom.
- Nainštalujte si najnovší ovládač grafickej karty NVIDIA, aby bolo možné povoliť funkciu **Adaptive-Sync**.
- Používajte systém Windows 10 alebo vyššiu verziu, aby bolo možné povoliť funkciu **Adaptive-Sync**.
- Funkciu **Adaptive-Sync** povoľte len v režime **DisplayPort**.
- Táto ponuka nie je dostupná, ak je zapnutá funkcia **PIP/PBP**.
- Ak sa používa funkcia **Adaptive-Sync** a text zobrazený na obrazovke počítača vyzerá neostrý alebo sa nezobrazuje správne, problém možno vyriešiť zmenou rozlíšenia obrazovky počítača na odporúčané rozlíšenie.
- Ak je položka **DisplayPort Ver.** nastavená na hodnotu **1.1** alebo **1.2**, režim **Adaptive-Sync** je vypnutý.
 - Iba v prípade modelov C27G7*T* / C32G7*T*.
- Ak je položka **DisplayPort Ver.** nastavená na hodnotu **1.1** alebo **1.2** a položka **Refresh Rate** je nastavená na hodnotu **60 Hz**, režim **Adaptive-Sync** je vypnutý.
 - Iba v prípade modelov C49G9*T*.
- Port HDMI podporuje iba technológiu AMD **FreeSync**, preto aj keď do portu HDMI pripojíte grafickú kartu NVIDIA, v rámci textov OSD sa bude zobrazovať ako **FreeSync**.
 - Iba v prípade modelov C27G7*T* / C32G7*T*.

Modely v zozname grafických kariet s podporou funkcie Adaptive-Sync

Funkciu **Adaptive-Sync** možno používať len s určitými modelmi grafických kariet NVIDIA. Podporované grafické karty nájdete v nasledujúcom zozname:

Je potrebné nainštalovať najnovšie oficiálne ovládače grafických kariet od spoločnosti NVIDIA, ktoré podporujú funkciu **Adaptive-Sync**.

- Informácie o ďalších modeloch grafických kariet NVIDIA, ktoré podporujú funkciu **Adaptive-Sync**, nájdete na oficiálnej webovej lokalite spoločnosti NVIDIA.
- Vyberte možnosť **Adaptive-Sync Off**, ak používate grafickú kartu od iného výrobcu.
- Pri použití funkcie **Adaptive-Sync** prostredníctvom kábla DisplayPort môže dôjsť k zlyhaniu funkcie v dôsledku obmedzenia šírky pásma na niektorých grafických kartách NVIDIA.
 - Iba v prípade modelov C27G7*T* / C32G7*T*.

- GeForce GTX 10 series

- GeForce RTX 20 series

FreeSync (pre grafické karty AMD)

Technológia **FreeSync** predstavuje riešenie, ktoré eliminuje rozpad obrazu na obrazovke bez zvyčajného oneskorenia alebo latencie.

Táto funkcia eliminuje rozpad a oneskorenie obrazu na obrazovke počas hrania hier. Získate lepší zážitok z hrania.

Zobrazené položky ponuky **FreeSync** na monitore sa môžu líšiť v závislosti od modelu monitora a kompatibility s grafickou kartou AMD.

- **Off**: Vypne funkciu **FreeSync**.
- **On**: Pri grafických kartách AMD slúži na zapnutie funkcie **FreeSync**. Pri hraní niektorých hier sa môže vyskytnúť občasné blikanie.

Použite optimálne rozlíšenie pri používaní funkcie **FreeSync**.

Spôsob nastavenia obnovovacej frekvencie nájdete v časti **Otázky a odpovede** → **Ako môžem zmeniť frekvenciu?**

- Funkcia **FreeSync** je zapnutá len v režime **HDMI** (iba v prípade modelov C27G7*T* / C32G7*T*) alebo **DisplayPort**.
Pri používaní funkcie **FreeSync** používajte kábel HDMI (iba v prípade modelov C27G7*T* / C32G7*T*) /DP dodaný výrobcom.
- Táto ponuka nie je dostupná, ak je zapnutá funkcia **PIP/PBP**.
- Ak sa používa funkcia **FreeSync** a text zobrazený na obrazovke počítača vyzera neostří alebo sa nezobrazuje správne, problém možno vyriešiť zmenou rozlíšenia obrazovky počítača na odporúčané rozlíšenie.
- Ak je položka **DisplayPort Ver.** nastavená na hodnotu **1.1** alebo **1.2**, režim **FreeSync** je vypnutý.
— Iba v prípade modelov C27G7*T* / C32G7*T*.
- Ak je položka **DisplayPort Ver.** nastavená na hodnotu **1.1** alebo **1.2** a položka **Refresh Rate** je nastavená na hodnotu **60 Hz**, režim **FreeSync** je vypnutý.
— Iba v prípade modelov C49G9*T*.

Ak sa funkcia **FreeSync** používa počas hrania hry, môžu sa vyskytnúť tieto prejavy:

- V závislosti od typu grafickej karty, nastavení možností hry alebo prehrávaného videa môže obrazovka blikať. Vyskúšajte tieto postupy: znížte hodnoty nastavení v hre, zmeňte aktuálny režim funkcie **FreeSync** na možnosť **Off** alebo prejdite na webovú lokalitu spoločnosti AMD, skontrolujte verziu ovládača grafickej karty a vykonajte jeho aktualizáciu na najnovšiu verziu.
- Keď sa používa funkcia **FreeSync**, obrazovka môže blikať v dôsledku zmien výstupnej frekvencie grafickej karty.
- V závislosti od rozlíšenia môže počas hry kolísat rýchlosť odozvy. Pri vyššom rozlíšení sa rýchlosť odozvy vo všeobecnosti znižuje.
- Kvalita zvuku monitora sa môže znížiť.

- Ak sa pri používaní tejto funkcie vyskytnú akékoľvek problémy, obráťte sa na servisné stredisko spoločnosti Samsung.
- Keď je funkcia nastavená na možnosť **On** a zmeníte rozlíšenie obrazovky, grafická karta môže spôsobiť chvilkové zhasnutie obrazovky. Nastavte položku **FreeSync** na možnosť **Off** a zmeňte rozlíšenie.
- Táto funkcia nie je k dispozícii v zariadeniach (napríklad zariadeniach AV), ktoré nemajú grafickú kartu od spoločnosti AMD. Ak sa táto funkcia použije, môže dôjsť k nesprávnej funkcii obrazovky.
- V závislosti od zdrojového zariadenia je výstup z rozlíšení 4K zo zariadení AV podporovaný len vtedy, keď je položka **FreeSync** nastavená na možnosť **Off**.
— Iba v prípade modelov C27G7*T* / C32G7*T*.

Modely v zozname grafických kariet s podporou funkcie FreeSync

Funkciu **FreeSync** možno používať len s určitými modelmi grafických kariet AMD. Podporované grafické karty nájdete v nasledujúcom zozname:

Je potrebné nainštalovať najnovšie oficiálne ovládače grafických kariet od spoločnosti AMD, ktoré podporujú funkciu **FreeSync**.

- Informácie o ďalších modeloch grafických kariet AMD, ktoré podporujú funkciu **FreeSync**, nájdete na oficiálnej webovej lokalite spoločnosti AMD.
- Vyberte možnosť **FreeSync Off**, ak používate grafickú kartu od iného výrobcu.
- Pri použití funkcie **FreeSync** prostredníctvom kábla HDMI môže dôjsť k zlyhaniu funkcie v dôsledku obmedzenia šírky pásma na niektorých grafických kartách AMD.
— Iba v prípade modelov C27G7*T* / C32G7*T*.


- Radeon™ RX Vega series
- Radeon™ RX 500 series
- Radeon™ RX 400 series
- Radeon™ R9/R7 300 series (okrem modelov R9 370/X, R7 370/X, R7 265)
- Radeon™ Pro Duo (2016 edition)
- Radeon™ R9 Nano series
- Radeon™ R9 Fury series
- Radeon™ R9/R7 200 series (okrem modelov R9 270/X, R9 280/X)

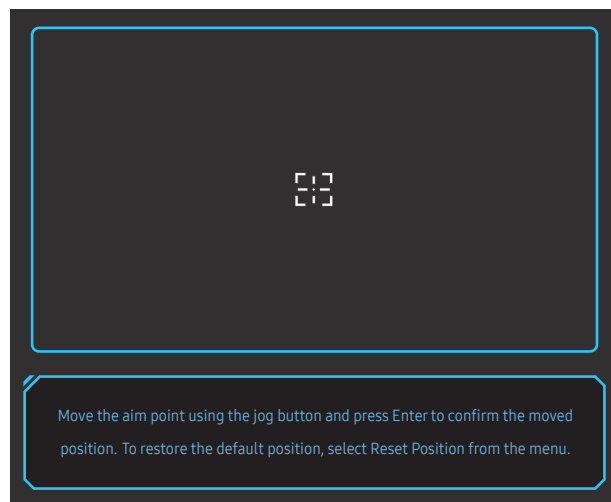
Low Input Lag

Minimalizuje oneskorenie pri rýchlych reakciách skrátením času spracovania videa.

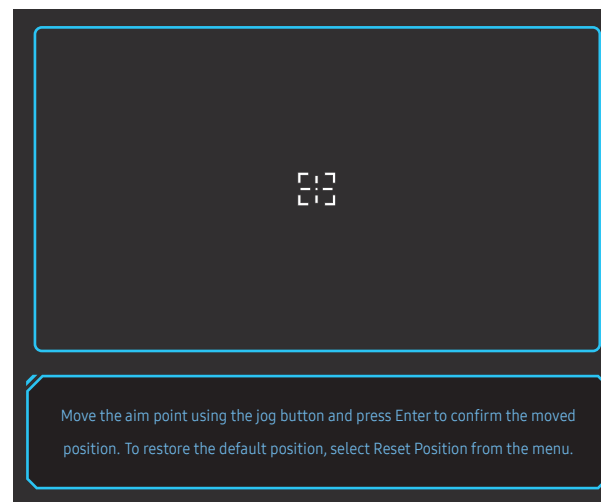
- Táto ponuka nie je dostupná, ak je zapnutá funkcia **Adaptive-Sync / FreeSync**.
- Táto ponuka nie je dostupná, keď je položka **Refresh Rate** nastavená na 60 Hz.
 - Iba v prípade modelov C27G7*T* / C32G7*T*.
- Ak sa obnovovacia frekvencia počítača líši od nastavenia **Refresh Rate** na výrobku, funkcia nemusí byť podporovaná.
- Táto ponuka nie je dostupná, ak je zapnutá funkcia **PIP/PBP**.

Virtual Aim Point

- **Off**: Položka **Virtual Aim Point** nie je dostupná, kým je vybratá možnosť **Off**.
 - : Vyberte preferovaný štýl zámerného bodu.
 - **Reset Position**: Polohu zámerného bodu obnovte na predvolenú.
- Táto ponuka nie je dostupná, ak je zapnutá funkcia **PIP/PBP**.

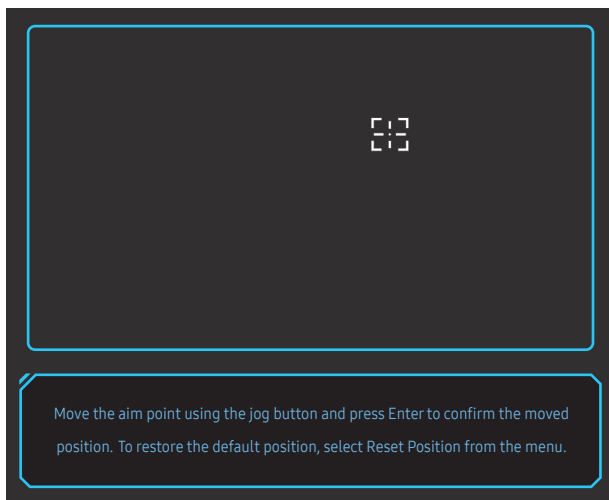


- 1 Zámerný bod sa zobrazuje v strede obrazovky. Polohu je možné upraviť iba v rámci zobrazenej obdĺžnikovej oblasti.

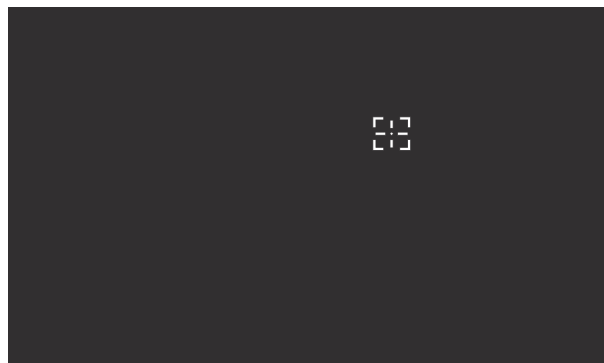



2 Zámerný bod sa každým pohybom tlačidla JOG posunie o 1 pixel.

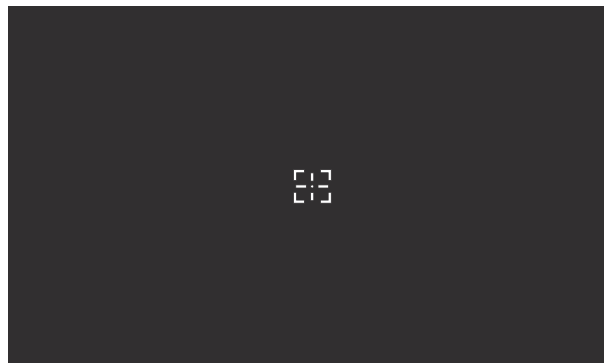
- Po dosiahnutí zobrazenej obdĺžnikovej oblasti sa zámerný bod ďalej už nepohybuje.
- Podržaním stlačeného tlačidla JOG vykonáte súvislý pohyb.



3 Po dokončení úpravy nastavení stlačte kláves  Enter na tlačidlo JOG. Zámerný bod je pevne umiestnený v zadanej polohe a obrazovka nastavení zmizne.



4 Polohu opätovne presuniete do stredu výberom položiek  → **Game** → **Virtual Aim Point** → **Reset Position**.



Screen Size

Služi na výber najvhodnejšej veľkosti a pomeru strán obrazovky.

— Táto ponuka nie je dostupná, ak je zapnutá funkcia **Adaptive-Sync** / **FreeSync**.

— Táto ponuka nie je dostupná, ak je zapnutá funkcia **PIP/PBP**.

V režime PC

- **Auto**: Zobrazí obraz podľa pomeru strán vstupného zdroja.
- **Wide**: Zobrazí obraz na celej obrazovke bez ohľadu na pomer strán vstupného zdroja.
- **17" (4:3)**: Použije pomer strán 4:3 na 17-palcovej obrazovke. Obraz s odlišným pomerom strán sa nezobrazí.
- **19" (4:3)**: Použije pomer strán 4:3 na 19-palcovej obrazovke. Obraz s odlišným pomerom strán sa nezobrazí.
- **19" Wide (16:10)**: Použije pomer strán 16:10 na 19-palcovej obrazovke. Obraz s odlišným pomerom strán sa nezobrazí.
- **21.5" Wide (16:9)**: Použije pomer strán 16:9 na 21,5-palcovej obrazovke. Obraz s odlišným pomerom strán sa nezobrazí.
- **22" Wide (16:10)**: Použije pomer strán 16:10 na 22-palcovej obrazovke. Obraz s odlišným pomerom strán sa nezobrazí.
- **23" Wide (16:9)**: Použije pomer strán 16:9 na 23-palcovej obrazovke. Obraz s odlišným pomerom strán sa nezobrazí.
- **27" Wide (16:9)**: Použije pomer strán 16:9 na 27-palcovej obrazovke. Obraz s odlišným pomerom strán sa nezobrazí.
 - Iba v prípade modelov C49G9*T*.
- **29" Wide (21:9)**: Použije pomer strán 21:9 na 29-palcovej obrazovke. Obraz s odlišným pomerom strán sa nezobrazí.
 - Iba v prípade modelov C49G9*T*.

V režime AV

- **4:3**: Zobrazí obraz s pomerom strán 4:3. Vhodné pre video a štandardné vysielanie.
- **16:9**: Zobrazí obraz s pomerom strán 16:9.
- **21:9**: Zobrazí obraz s pomerom strán 21:9.
 - Iba v prípade modelov C49G9*T*.
- **32:9**: Zobrazí obraz s pomerom strán 32:9.
 - Iba v prípade modelov C49G9*T*.
- **Screen Fit**: Zobrazí obraz s originálnym pomerom strán bez orezania.
- **17" (4:3)**: Použije pomer strán 4:3 na 17-palcovej obrazovke. Obraz s odlišným pomerom strán sa nezobrazí.
- **19" (4:3)**: Použije pomer strán 4:3 na 19-palcovej obrazovke. Obraz s odlišným pomerom strán sa nezobrazí.
- **19" Wide (16:10)**: Použije pomer strán 16:10 na 19-palcovej obrazovke. Obraz s odlišným pomerom strán sa nezobrazí.
- **21.5" Wide (16:9)**: Použije pomer strán 16:9 na 21,5-palcovej obrazovke. Obraz s odlišným pomerom strán sa nezobrazí.
- **22" Wide (16:10)**: Použije pomer strán 16:10 na 22-palcovej obrazovke. Obraz s odlišným pomerom strán sa nezobrazí.
- **23" Wide (16:9)**: Použije pomer strán 16:9 na 23-palcovej obrazovke. Obraz s odlišným pomerom strán sa nezobrazí.
- **27" Wide (16:9)**: Použije pomer strán 16:9 na 27-palcovej obrazovke. Obraz s odlišným pomerom strán sa nezobrazí.
 - Iba v prípade modelov C49G9*T*.
- **29" Wide (21:9)**: Použije pomer strán 21:9 na 29-palcovej obrazovke. Obraz s odlišným pomerom strán sa nezobrazí.
 - Iba v prípade modelov C49G9*T*.

— Funkcia nemusí byť podporovaná v závislosti od portov dodaných na produkte.

— Možnosť zmeniť položku **Screen Size** je k dispozícii, keď sú splnené nasledujúce podmienky.


— Vstupný zdroj je vo formáte 480p, 576p, 720p alebo 1080p a výrobok je schopný normálneho zobrazovania (nie každý model podporuje všetky uvedené signály.).

— Toto sa dá nastaviť iba vtedy, keď je externý vstup pripojený cez HDMI/DP a položka **PC/AV Mode** je nastavená na možnosť **AV**.

— Táto možnosť je k dispozícii, keď je funkcia **Adaptive-Sync** / **FreeSync** nastavená na možnosť **Off**.

5. kapitola

Picture

Sprievodca klávesmi funkcií →  → Picture

— Funkcie, ktoré sú k dispozícii, sa môžu líšiť v závislosti od modelu výrobu. Farba a tvar dielov sa môžu líšiť od uvedeného zobrazenia. Technické údaje sa môžu za účelom zlepšenia kvality meniť bez predchádzajúceho upozornenia.

Picture Mode

Táto ponuka umožňuje nastavenie optimálnej kvality obrazu vhodnej pre prostredie, v ktorom sa výrobok používa.

— Táto ponuka nie je dostupná, ak je zapnutá funkcia **Eye Saver Mode**.

— Táto ponuka nie je dostupná, ak je zapnutá funkcia **PIP/PBP**.

— Režim **Picture Mode** je vypnutý v prípade, že je na vstupe signál HDR.

— Táto ponuka nie je dostupná, keď je položka **Dynamic Contrast** nastavená na **Ultimate**.

V režime PC

- **Custom**: prispôsobenie nastavení obrazovky.
- **High Bright**: Maximalizovanie jasov obrazovky.
- **FPS**: Zvýšenie jasov tmavých oblastí na obrazovkách hier FPS (First-Person Shooter). Tento režim zvyšuje viditeľnosť nepriateľov v hrách FPS (First-Person Shooter).
- **RTS**: Zvýšenie teploty farieb a kontrastného pomeru, aby sa zlepšila viditeľnosť obrazovky RTS (Real-Time Strategy) a minimapy.
- **RPG**: Tento režim je optimalizovaný pre 3D grafiku a komunikáciu pomocou rýchlych správ na obrazovke v hrách RPG (Role Playing Game).
- **AOS**: Zvýšením kontrastného pomeru získate kvalitu obrazu optimalizovanú pre hry AOS (Aeon Of Strife).
- **sRGB**: nastavenie systému farieb na režim **sRGB**. Je to štandardný režim tohto monitora.
- **Cinema**: Umožňuje dosiahnuť jas a ostrosť obrazu monitora vhodnú na sledovanie videa a obsahu na diskoch DVD.

V režime AV

Keď je externý vstup pripojený cez rozhranie HDMI/DP a položka **PC/AV Mode** je nastavená na možnosť **AV**, položka **Picture Mode** má štyri nastavenia obrazu (**Dynamic**, **Standard**, **Movie** a **Custom**), ktoré sú vopred nastavené od výroby. Môžete aktivovať nastavenie **Dynamic**, **Standard**, **Movie** alebo **Custom**. Ak zvolíte nastavenie **Custom**, automaticky sa vyvolajú vaše osobné nastavenia obrazu.

- **Dynamic**: Tento režim vyberte pre zobrazenie ostrejšieho obrazu, ako v režime **Standard**.
- **Standard**: Tento režim vyberte, keď je okolie svetlé.
- **Movie**: Tento režim vyberte, keď je okolie tmavé. Toto nastavenie šetrí energiu a znižuje únavu očí.
- **Custom**: Tento režim vyberte, keď chcete nastaviť obraz podľa vášho výberu.

— Funkcia **Picture Mode** sa aktivuje len pri určitom rozlíšení v režime **AV**, napríklad 720P pri 60 Hz a 1080P pri 60 Hz.

Brightness

Nastavuje všeobecný jas obrazu. (Rozsah: 0~100)

Vyššia hodnota spôsobí jasnejšie zobrazenie obrazu.

- Táto ponuka nie je dostupná, ak je zapnutá funkcia **Eye Saver Mode**.
- Táto ponuka nie je dostupná, keď je položka **Dynamic Contrast** nastavená na **Ultimate**.

Contrast

Nastavte kontrast medzi objektmi a pozadím. (Rozsah: 0~100)

Vyššia hodnota zvýši kontrast, aby sa tak objekty zobrazovali jasnejšie.

- Táto ponuka nie je dostupná, ak je funkcia **Picture Mode** nastavená v režime **Cinema, sRGB**.
- Táto ponuka nie je dostupná, keď je položka **Dynamic Contrast** nastavená na **Ultimate**.

Sharpness

Spôsobí, že obrysy objektov budú jasnejšie alebo rozmazanejšie. (Rozsah: 0~100)

Vyššia hodnota zjasní obrysy objektov.

- Táto ponuka nie je dostupná, ak je funkcia **Picture Mode** nastavená v režime **Cinema**.
- Táto ponuka nie je dostupná, ak je zapnutá funkcia **PIP/PBP**.
- Táto ponuka nie je dostupná, keď je položka **Dynamic Contrast** nastavená na **Ultimate**.

Color

Je možné upraviť odtieň obrazovky.

- Táto ponuka nie je dostupná, ak je zapnutá funkcia **Eye Saver Mode**.
- Táto ponuka nie je dostupná, ak je funkcia **Picture Mode** nastavená v režime **Cinema, sRGB**.
- Táto ponuka nie je dostupná, ak je zapnutá funkcia **PIP/PBP**.
- **Color Tone:** Vyberte farebný tón, ktorý vám pri sledovaní najlepšie vyhovuje.
 - **Cool 2:** Nastaví farebnú teplotu na nižšiu hodnotu ako pri nastavení **Cool 1**.
 - **Cool 1:** Nastaví farebnú teplotu na nižšiu hodnotu ako v režime **Normal**.
 - **Normal:** Zobrazí štandardný farebný tón.
 - **Warm 1:** Nastaví farebnú teplotu na vyššiu hodnotu ako v režime **Normal**.
 - **Warm 2:** Nastaví farebnú teplotu na vyššiu hodnotu ako pri nastavení **Warm 1**.
 - **Custom:** Umožňuje prispôbiť farebný tón.
- Keď je externý vstup pripojený pomocou HDMI/DP a režim **PC/AV Mode** je nastavený na **AV**, položka **Color Tone** má štyri nastavenia farby teploty (**Cool, Normal, Warm** a **Custom**).
- **Red:** Nastavenie úrovne sýtosti červenej farby. Hodnoty približujúce sa k hodnote 100 znamenajú vyššiu intenzitu farby.
- **Green:** Nastavenie úrovne sýtosti zelenej farby. Hodnoty približujúce sa k hodnote 100 znamenajú vyššiu intenzitu farby.
- **Blue:** Nastavenie úrovne sýtosti modrej farby. Hodnoty približujúce sa k hodnote 100 znamenajú vyššiu intenzitu farby.
- **Gamma:** Nastavenie strednej úrovne svietivosti.
 - **Mode1 / Mode2 / Mode3**

Black Level

Ak je DVD prehrávač alebo set-top-box pripojený k zariadeniu pomocou rozhrania HDMI, v závislosti od druhu pripojeného zdrojového zariadenia môže dôjsť k zníženiu kvality obrazu (degradácia kontrastu/farieb, úroveň čiernej atď.).

V takomto prípade položku **Black Level** je možné použiť na nastavenie kvality obrazu.

— Táto funkcia je dostupná len v režime **HDMI**.

- **Normal**: Vyberte tento režim, ak nedochádza k poklesu kontrastného pomeru.
- **Low**: Vyberte tento režim, ak chcete znížiť úroveň čiernej a zvýšiť úroveň bielej, ak dochádza k poklesu kontrastu.

— Funkcia **Black Level** nemusí byť kompatibilná s niektorými zdrojovými zariadeniami.

— Funkcia **Black Level** sa aktivuje len pri určitom rozlíšení v režime **AV**, napríklad 720P pri 60 Hz a 1080P pri 60 Hz.

— Táto ponuka nie je dostupná, ak je zapnutá funkcia **PIP/PBP**.

— Upravte položku **Black Level**, pretože kvalita obrazu sa môže líšiť v závislosti od externého zariadenia.

Eye Saver Mode

Služi na nastavenie optimálnej kvality obrazu vhodnej na uvoľnenie očí.

Certifikácia „Low Blue Light Content“ organizácie TÜV Rheinland sa vzťahuje na výrobky, ktoré spĺňajú požiadavky na nižšie úrovne modrého svetla. Keď je položka **Eye Saver Mode** nastavená na možnosť „On“, úroveň modrého svetla s vlnovou dĺžkou približne 400 nm sa zníži a dosiahne sa optimálna kvalita obrazu potrebná na uvoľnenie očí. Úroveň modrého svetla je zároveň nižšia než pri predvolených nastaveniach a bola testovaná organizáciou TÜV Rheinland a certifikovaná v súlade s požiadavkami štandardov „Low Blue Light Content“ organizácie TÜV Rheinland.

Screen Adjustment

— Táto možnosť je dostupná, len ak je položka **PC/AV Mode** nastavená na možnosť **AV**.

— Táto ponuka je dostupná, len pokiaľ je položka **Screen Fit** v režime **AV** nastavená na hodnotu **Screen Size**. Keď sa do zariadenia privádza signál vo formáte 480P, 576P, 720P alebo 1080P v režime **AV** a výrobok je schopný normálneho zobrazovania, výberom položky **Screen Fit** nastavte horizontálnu a vertikálnu polohu v 0 – 6 úrovniach.

— Táto ponuka nie je dostupná, ak je zapnutá funkcia **PIP/PBP**.

Konfigurácia položiek H-Position a V-Position


H-Position: Umožňuje posun obrazovky doľava alebo doprava.

V-Position: Umožňuje posun obrazovky nahor alebo nadol.

Calibration Report

6. kapitola

Konfigurácia nastavení PIP/PBP

Sprievodca klávesmi funkcií →  → PIP/PBP

- Funkcie, ktoré sú k dispozícii, sa môžu líšiť v závislosti od modelu výrobu. Farba a tvar dielov sa môžu líšiť od uvedeného zobrazenia. Technické údaje sa môžu za účelom zlepšenia kvality meniť bez predchádzajúceho upozornenia.
- Ak sa používa funkcia **PIP/PBP** a text zobrazený na obrazovke počítača vyzerá neostrý alebo sa nezobrazuje správne, problém možno vyriešiť zmenou rozlíšenia obrazovky počítača na odporúčané rozlíšenie.
- Počas hrania hier nemeňte ľubovoľne nastavenie funkcie **PIP/PBP**. V opačnom prípade môžu niektoré herné aplikácie prestať reagovať a dôjde k chybám zobrazenia.

PIP/PBP Mode







Zapnutie alebo vypnutie režimu PIP/PBP.

Ak v režime PIP/PBP neodosiela zdrojové zariadenie video signál vo vhodnom rozlíšení, môže v prípade zapnutia funkcie PIP/PBP dôjsť k zobrazeniu prázdnej obrazovky.

- Výstup z rozlíšenia 4K zo zariadenia AV nie je podporovaný vtedy, keď je položka **PIP/PBP Mode** nastavená na možnosť **On**.
 - Iba v prípade modelov C27G7*T* / C32G7*T*.



Mode Type

Vyberte veľkosť a pomer strán vedľajšej obrazovky.

-  **PBP** /  **PIP**
 - Iba v prípade modelov C27G7*T* / C32G7*T*.
 -   /  
 - Iba v prípade modelov C49G9*T*.
- Táto možnosť je dostupná, ak je položka **PIP/PBP Mode** nastavená na možnosť **On**.





Screen Size

Výber veľkosti vedľajšej obrazovky.

-  
- Táto možnosť je dostupná, ak je položka **PIP/PBP Mode** nastavená na možnosť **On**.
- Táto možnosť je dostupná, ak je položka **Mode Type** nastavená na možnosť **PIP**.

Screen Position

Z dostupných možností vyberte pozíciu vedľajšej obrazovky.

-    
- Táto možnosť je dostupná, ak je položka **PIP/PBP Mode** nastavená na možnosť **On**.
- Táto možnosť je dostupná, ak je položka **Mode Type** nastavená na možnosť **PIP**.

Source

Vyberte zdroj pre jednotlivé obrazovky.

— Táto možnosť je dostupná, ak je položka **PIP/PBP Mode** nastavená na možnosť **On**.

Sound Source

Nastavte, pre ktorú obrazovku chcete počuť zvuk.

Režim PIP



Režim PBP



— Táto možnosť je dostupná, ak je položka **PIP/PBP Mode** nastavená na možnosť **On**.

Screen Ratio

Nastavte pomer strán pre režim PBP.

V režime PC

- **Auto**: Zobrazí obraz podľa pomeru strán vstupného zdroja.
- **Wide**: Zobrazí obraz na celej obrazovke bez ohľadu na pomer strán vstupného zdroja.

V režime AV

- **4:3**: Zobrazí obraz s pomerom strán 4:3. Vhodné pre video a štandardné vysielanie.
- **16:9**: Zobrazí obraz s pomerom strán 16:9.
- **21:9**: Zobrazí obraz s pomerom strán 21:9.
 - Iba v prípade modelov C49G9*T*.
- **Screen Fit**: Zobrazí obraz s originálnym pomerom strán bez orezania.

— Funkcia nemusí byť podporovaná v závislosti od portov dodaných na produkte.

— Možnosť zmeniť položku **Screen Ratio** je k dispozícii, keď sú splnené nasledujúce podmienky.

— Vstupný zdroj je vo formáte 480p, 576p, 720p alebo 1080p a výrobok je schopný normálneho zobrazovania (nie každý model podporuje všetky uvedené signály.).

— Toto sa dá nastaviť iba vtedy, keď je externý vstup pripojený cez HDMI/DP a položka **PC/AV Mode** je nastavená na možnosť **AV**.

— Táto možnosť je dostupná, keď je vypnutá funkcia **Adaptive-Sync / FreeSync**.

— Táto možnosť je dostupná, ak je položka **PIP/PBP Mode** nastavená na možnosť **On**.

Contrast

Úprava úrovne kontrastu. Hodnoty bližšie k hodnote 100 znamenajú väčší kontrast medzi svetlými a tmavými oblasťami.

— Táto možnosť je dostupná, ak je položka **PIP/PBP Mode** nastavená na možnosť **On**.

7. kapitola

OnScreen Display

Sprievodca klávesmi funkcií →  → OnScreen Display

- Funkcie, ktoré sú k dispozícii, sa môžu líšiť v závislosti od modelu výrobku. Farba a tvar dielov sa môžu líšiť od uvedeného zobrazenia. Technické údaje sa môžu za účelom zlepšenia kvality meniť bez predchádzajúceho upozornenia.

Language

Nastavte jazyk ponuky.

- Zmena nastavenia jazyka sa použije len na zobrazenie ponuky na obrazovke.
- Nepoužije sa na iné funkcie vášho počítača.


Display Time

Ponuka OSD sa automaticky prestane zobrazovať, ak sa počas určitého času nepoužíva.

Display Time je funkcia slúžiaca na nastavenie času, po uplynutí ktorého sa ponuka OSD prestane zobrazovať.

8. kapitola

System

Sprievodca klávesmi funkcií →  → System

— Funkcie, ktoré sú k dispozícii, sa môžu líšiť v závislosti od modelu výroby. Farba a tvar dielov sa môžu líšiť od uvedeného zobrazenia. Technické údaje sa môžu za účelom zlepšenia kvality meniť bez predchádzajúceho upozornenia.

Infinity Core Lighting

Zapnutie alebo vypnutie LED podsvietenia obrazovky.

Local Dimming

Slúži na ovládanie jasú jednotlivých oblastí na obrazovke s cieľom automaticky maximalizovať kontrast.

- **Off:** Deaktivujte funkciu **Local Dimming**.
- **Auto:** Nastavenie **Local Dimming** sa automaticky zapne alebo vypne v závislosti od toho, či je obsah vo formáte HDR.
 - Keď monitor rozpozná, že vstupné video obsahuje informácie HDR, v ponuke Informácie a v ponuke Zdroj sa zobrazí položka HDR. V tomto prípade je potrebné vybrať možnosť Automaticky. (pozrite si časť [Information](#))
- **On:** Aktivujte funkciu **Local Dimming**.
 - Iba v prípade modelov C27G7*T* / C32G7*T*.

— Táto ponuka nie je dostupná, ak je zapnutá funkcia **Eye Saver Mode**.

— Ak neprehrávate videá ani nehrajete hry, použijete režim **Off** alebo **Auto**. V opačnom prípade by sa mohlo vyskytnúť blikanie obrazovky.

— Táto ponuka nie je dostupná, ak je zapnutá funkcia **PIP/PBP**.

Volume

Pomocou ovládania DOLAVA/DOPRAVA tlačidla JOG upravte nastavenie **Volume**.

— Ak chcete aktivovať funkciu **Mute**, prejdite na ovládaciu obrazovku **Volume** a pomocou tlačidla JOG presuňte zvýraznenie nadol.

— Ak chcete deaktivovať funkciu **Mute**, prejdite na ovládaciu obrazovku **Volume** a potom zvýšte alebo znížte nastavenie **Volume**.

Dynamic Contrast

Môžete automaticky nastaviť jas, aby ste v daných podmienkach získali najlepší možný kontrast obrazovky.

- **Off / Standard / Ultimate**

— Táto funkcia nemusí byť podporovaná, závisí to od modelu alebo geografickej oblasti.

— Ak je položka **PC/AV Mode** nastavená na hodnotu **AV**, režim **Ultimate** je vypnutý.

— Táto ponuka nie je dostupná, ak je zapnutá funkcia **Eye Saver Mode**.


— Táto ponuka nie je dostupná, ak je zapnutá funkcia **PIP/PBP**.

Off Timer Plus

Konfigurácia funkcie Off Timer

Off Timer: Slúži na zapnutie režimu **Off Timer**.

Turn Off After: Časovač vypnutia možno nastaviť v rozsahu 1 až 23 hodín. Po určenom počte hodín sa výrobok automaticky vypne.

- Táto možnosť je dostupná, len ak je položka **Off Timer** nastavená na možnosť **On**.
- Pri výrobkoch určených na trhy v niektorých oblastiach je funkcia **Off Timer** nastavená tak, aby sa automaticky aktivovala 4 hodiny po zapnutí výrobku. Je to tak v súlade s predpismi o spotrebe energie. Ak nechcete, aby sa časovač aktivoval, prejdite na položky  → **System** → **Off Timer Plus** a funkciu **Off Timer** prepnite do polohy **Off**.

Konfigurácia funkcie Eco Timer

Eco Timer: Slúži na zapnutie režimu **Eco Timer**.

Eco Off After: Funkciu **Eco Off After** možno nastaviť od 10 do 180 minút. Po uplynutí stanoveného času sa výrobok automaticky vypne.


- Táto možnosť je dostupná, len ak je položka **Eco Timer** nastavená na možnosť **On**.

PC/AV Mode

Nastavte položku **PC/AV Mode** na možnosť **AV**. Veľkosť obrazu sa zväčší.

Táto možnosť je užitočná pri sledovaní filmu.






- Pri pripojení k PC nastavte na „**PC**“.
- Pri pripojení k zariadeniu AV nastavte na „**AV**“.

- Podporované sú iba monitory so zobrazovacou plochou formátu 16:9 alebo 16:10.
- Ak je výrobok v režime **HDMI**, **DisplayPort1**, **DisplayPort2** a na obrazovke sa zobrazuje hlásenie **Check the cable connection and the settings of the source device.**, stlačením tlačidla JOG zobrazte obrazovku Sprievodca klávesmi funkcií a následne vyberte položky  → **System** → **PC/AV Mode** → **HDMI**, **DisplayPort1**, **DisplayPort2** → **PC** alebo **AV**.
- Táto ponuka nie je dostupná, ak je zapnutá funkcia **PIP/PBP**.
 - Iba v prípade modelov C27G7*T* / C32G7*T*.

USB Super Charging



Iba v prípade modelov C27G7*T* / C32G7*T*.

Umožňuje rýchle nabíjanie batérie pripojeného zdrojového zariadenia pomocou portu  na výrobku.

- **Off:** Vypne funkciu **USB Super Charging**.
- **On:** Zapne funkciu rýchleho nabíjania zdrojového zariadenia pripojeného k portu .
- Výkonné nabíjanie je k dispozícii prostredníctvom portu . Rýchlosť nabíjania sa môže líšiť v závislosti od pripojeného zariadenia.
- Rýchle nabíjanie batérie nemusí byť podporované, prípadne nabíjanie môže na niektorých mobilných zariadeniach trvať dlhšie.
- Keď je pri porte  vypnuté výkonné nabíjanie, tento port možno používať na nabíjanie normálnou rýchlosťou a prenos údajov.
- Ak je k portu  pripojené zariadenie s rozhraním USB 2.0 alebo s nižšou verziou tohto rozhrania a výkonné nabíjanie je zapnuté, nie je možný prenos údajov. Prenos údajov je však možný, ak je pripojené zariadenie s rozhraním USB.
 - ※ Tieto porty nemusia byť kompatibilné s novými zariadeniami USB, ktoré môžu byť uvedené na trh v budúcnosti.
- Ak je k portu  pripojené zariadenie ako myš, klávesnica alebo pamäťové zariadenie, ktoré má rozhranie USB 2.0 alebo nižšiu verziu tohto rozhrania, vypnite výkonné nabíjanie.
- Ak sa výkonné nabíjanie zapne pomocou ponuky nastavení OSD, všetky zariadenia pripojené k portom USB 1 až 2 na monitore sa musia opätovne rozpoznať. Zabezpečí sa tým optimálne nabíjanie.
 - ※ Pred zapnutím výkonného nabíjania zatvorte všetky súbory na pamäťových zariadeniach pripojených k portom USB.

DisplayPort Ver.

Vyberte svoje rozhranie DisplayPort.

- Nesprávne nastavenia môžu spôsobiť, že obrazovka zhasne. V takom prípade si overte špecifikácie zariadenia.
- Ak sa na výrobku (pri nastavení režimu **DisplayPort**) zobrazuje hlásenie **Check the cable connection and the settings of the source device.**, stlačením tlačidla JOG zobrazte obrazovku Sprievodca klávesmi funkcií a následne vyberte položky  → **System** → **DisplayPort Ver.** → **1.1, 1.2** alebo **1.4**.
- Pri nastavení položky **DisplayPort Ver.** na možnosť **1.1** nemôžu grafické karty pre obmedzenie šírky pásma protokolu DisplayPort 1.1 dosiahnuť skutočnú maximálnu výstupnú obnovovaciu frekvenciu na úrovni 120 Hz/144 Hz (C27G7*T* / C32G7*T*), 120 Hz (C49G9*T*).
- Ak sa v počítači nastavil režim BIOS a obrazovka systému BIOS sa nezobrazuje, prejdite na nasledujúce položky a následne vyberte režim.  → **System** → **DisplayPort Ver.** → **1.1** alebo **1.2**.
- Možnosť DisplayPort Ver. je vypnutá, ak je položka **Adaptive-Sync** nastavená na hodnotu **On** a na vstupe sa nachádza signál.
 - Iba v prípade modelov C49G9*T*.

Input Port Ver.

Vyberte verziu rozhrania HDMI.

- V závislosti od jeho verzie sa môžu líšiť podporované zariadenia a rozlíšenie.
- Pri zmene verzie môže obrazovka blikať.
- Ak nastavíte položku **HDMI Mode** na možnosť **1.4**, niektoré vysoké rozlíšenia nemusia byť podporované kvôli obmedzeniam šírky pásma protokolu HDMI 1.4.
- V prípade nesprávneho nastavenia sa môže zobrazit prázdna obrazovka. V takom prípade si overte špecifikácie zariadenia.
- Nastavte položku **HDMI Mode** na hodnotu **1.4** v prípade, že monitor je pripojený k zariadeniu HDMI a nezobrazuje obrazovku správne, zobrazuje prázdnu obrazovku alebo vôbec neprehráva zvuk.

Auto Source Switch

Aktiváciou sa automaticky zobrazí nový pripojený zdroj.

- Táto funkcia nemusí byť podporovaná, závisí to od modelu alebo geografickej oblasti.

Key Repeat Time

Ovláda rýchlosť reakcie tlačidla pri jeho stlačení.

Vybrať možno položky **Acceleration, 1 sec** alebo **2 sec**. Ak je vybraná položka **No Repeat**, pri stlačení tlačidlo zareaguje len raz.

Power LED On

Môžete nakonfigurovať nastavenia na zapnutie alebo vypnutie indikátora LED napájania, ktorý sa nachádza v dolnej časti výrobku.

- **Working:** Indikátor LED napájania svieti, keď je výrobok zapnutý.
- **Stand-by:** Indikátor LED napájania svieti, keď je výrobok vypnutý.


VRR Control

Táto doplnujúca funkcia potláča blikanie obrazovky pomocou optimalizácie spracovania video signálu.

Pri hraní hier alebo prehrávaní obsahu, ktorý spôsobuje blikanie obrazovky, nastavte funkciu **VRR Control** na možnosť **On**.

9. kapitola

Support

Spríevodca klávesmi funkcií →  → Support

— Funkcie, ktoré sú k dispozícii, sa môžu líšiť v závislosti od modelu výrobku. Farba a tvar dielov sa môžu líšiť od uvedeného zobrazenia. Technické údaje sa môžu za účelom zlepšenia kvality meniť bez predchádzajúceho upozornenia.

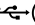
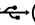

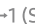
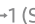
Self Diagnosis

Tento test vykonajte, ak sa vyskytne problém s obrazom na monitore.

— Počas samodiagnostiky nikdy nevypínajte napájanie ani nemeňte vstupný zdroj. Ak je to možné, pokúste sa testovanie neprerušovať.

Software Update

Aktualizujte softvér pomocou súboru aktualizácie na zariadení USB.

- 1 Uložte súbor aktualizácie (vo formáte .bin alebo .img), ktorý ste prevzali z webovej lokality spoločnosti Samsung (<http://www.samsung.com/sec>), na pamäťové zariadenie USB.
 - 2 Zariadenie USB pripojte k portu SERVICE (-1 (SERVICE),  (SERVICE)) na monitore. Vyberte položku  → Support → Software Update.
 - 3 V aktualizácii pokračujte podľa pokynov na obrazovke.
 - 4 Keď sa príslušný výrobok po dokončení aktualizácie automaticky vypne a znovu zapne, výrobok následne vypnite.
 - 5 Odpojte napájací kábel z elektrickej zásuvky a po vypnutí výrobku ho znovu pripojte.
- Ak chcete vykonať aktualizáciu softvéru pomocou pamäťového zariadenia USB, najprv zariadenie naformátujte na formát FAT32.
- Na aktualizáciu pomocou zariadenia USB použite zariadenie verzie USB 3.0 alebo nižšej.
- Pri aktualizácii uložte do koreňového adresára iba súbor .bin alebo iba súbor .image prevzatý z webovej lokality spoločnosti Samsung.
- Súbor .bin: C27G7*T*/C32G7*T*, súbor .img: C49G9*T*
 - Názov prevzatého súboru aktualizácie ľubovoľne nemeňte.
- V prípade modelu C49G9*T* trvá vykonanie aktualizácie firmvéru približne 3 minúty.
- Ak sa zobrazí správa **No update files found on your USB device. Please check your USB device and try again.**, dôvody môžu byť nasledovné:
- Pamäťové zariadenie USB nie je pripojené k portu SERVICE (-1 (SERVICE),  (SERVICE)).
 - Súbory na pripojenom pamäťovom zariadení USB nie sú v kompatibilnom formáte.
 - V pripojenom pamäťovom zariadení USB sa nenachádzajú žiadne platné súbory aktualizácie. (V pamäťovom zariadení nie sú uložené žiadne súbory aktualizácie alebo sú názvy súborov nesprávne.)
- Výrobok nevypínajte. Počas priebehu aktualizácie sa snažte zabrániť akémukoľvek prerušeniu. Obvykle sa v prípade prerušenia aktualizácie vo výrobku obnoví predchádzajúca verzia.

Information

Prezrite si aktuálne informácie o softvéri. V závislosti od samotnej obrazovky monitora.

Reset All

Obnoví všetky nastavenia výrobku na predvolené hodnoty nastavené pri výrobe.

10. kapitola

Inštalácia softvéru

Easy Setting Box



Funkcia Easy Setting Box umožňuje používateľom používať výrobok rozdelením na viacero častí.

Ak chcete nainštalovať najnovšiu verziu softvéru Easy Setting Box, prevezmite ju z webovej stránky spoločnosti Samsung (<http://www.samsung.com>).

- Softvér nemusí správne fungovať, ak po inštalácii nereštartujete počítač.
- Ikona Easy Setting Box sa nemusí objaviť v závislosti od systému počítača a technických parametrov výrobku.
- Ak sa nezobrazí ikona klávesovej skratky, stlačte tlačidlo F5.

Obmedzenia a problémy pri inštalácii programu

Inštalácia funkcie Easy Setting Box môže byť ovplyvnená grafickou kartou, základnou doskou a sieťovým prostredím.

Systémové požiadavky:

Operačný systém

- Windows 7 32Bit/64Bit
- Windows 8 32Bit/64Bit
- Windows 8.1 32Bit/64Bit
- Windows 10 32Bit/64Bit

Hardvér

- Pamäť najmenej 32 MB.
- Najmenej 60 MB voľného miesta na pevnom disku.

Inštalácia ovládača

- Optimálne rozlíšenie a frekvenciu môžete pre tento produkt nastaviť inštaláciou príslušných ovládačov pre tento produkt.
- Ak chcete nainštalovať najnovšiu verziu ovládača výrobku, prevezmite ju z webovej stránky spoločnosti Samsung (<http://www.samsung.com>).

11. kapitola

Sprievodca riešením problémov

Čo je potrebné vykonať, skôr ako sa obrátite na servisné stredisko pre zákazníkov spoločnosti Samsung

— Pred zavolaním do strediska zákazníckych služieb spoločnosti Samsung otestujte váš produkt nasledovne. Ak problém pretrváva, kontaktujte stredisko zákazníckych služieb spoločnosti Samsung.

Diagnostika výrobku (problém s obrazovkou)

Ak nastane problém s obrazovkou monitora, pomocou [Self Diagnosis](#) skontrolujte, či monitor správne funguje.

Kontrola rozlíšenia a frekvencie

Ak je nastavené nepodporované rozlíšenie (pozrite si [Tabuľka štandardných signálových režimov](#)), na krátky čas sa môže zobrazit hlásenie **Not Optimum Mode** alebo sa obrazovka nemusí zobrazit správnym spôsobom.

— Zobrazované rozlíšenie sa môže líšiť v závislosti od nastavení počítačového systému a káblov.

Skontrolujte nasledovné.

Upozornenie

Ak produkt vydáva praskavý zvuk.

Tento zvuk môže byť spôsobený stahovaním alebo rozťahovaním spôsobeným zmenami teploty vonkajších komponentov alebo vnútorných obvodov produktu.

Nejde o poruchu produktu a nemá to vplyv na jeho životnosť.

Problém inštalácie (režim PC)

Obrazovka sa neustále zapína a vypína.

Skontrolujte, či je správne zapojený kábel medzi výrobkom a počítačom a či sú konektory pevne pripojené.

Keď sa kábel HDMI alebo HDMI-DVI pripojí k výrobku a k počítaču, na všetkých štyroch stranách obrazovky sa nachádzajú voľné miesta.

Voľné miesta na obrazovke nesúvisia s výrobkom.

Voľné miesta na obrazovke spôsobuje PC alebo grafická karta. Ak chcete problém vyriešiť, v nastaveniach rozhrania HDMI alebo DVI grafickej karty upravte veľkosť obrazovky.

Ak ponuka s nastaveniami grafickej karty neobsahuje žiadnu možnosť na upravenie veľkosti obrazovky, aktualizujte ovládač grafickej karty na najnovšiu verziu.

(Podrobnosti o spôsobe upravenia nastavení obrazovky získate od výrobcu grafickej karty alebo od výrobcu počítača.)

Problém obrazovky


Kontrolka LED napájania nesvieti. Obrazovka sa nezapne.

Skontrolujte, či je správne pripojený napájací kábel.

Ak nastane problém s obrazovkou monitora, pomocou [Self Diagnosis](#) skontrolujte, či monitor správne funguje.

Obrazovke sa zobrazí sa hlásenie „Check the cable connection and the settings of the source device.“.

Skontrolujte, či je kábel správne pripojený k výrobku.

Ak je monitor v režime **HDMI**, **DisplayPort1** alebo **DisplayPort2** stlačením tlačidla JOG zobrazte obrazovku Sprievodca klávesmi funkcií a vyberte položky  → **System** → **PC/AV Mode** → **HDMI**, **DisplayPort1**, **DisplayPort2** → **PC** alebo **AV**.

Not Optimum Mode sa zobrazí.

Táto správa sa zobrazí v prípade, ak signál z grafickej karty prekračuje maximálne rozlíšenie alebo frekvenciu pre tento výrobok.

Zmeňte maximálne rozlíšenie a frekvenciu tak, aby zodpovedala parametrom výrobku, podľa informácií v časti Tabuľka štandardných signálových režimov ([s.44](#)).

Obrazy na obrazovke vyzerajú skreslene.

Skontrolujte pripojenie kábla k produktu.

Obrazovka nie je jasná. Obrazovka je rozmazaná.

Odoberte všetko príslušenstvo (video predlžovací kábel a pod.) a pokus zopakujte.

Rozlíšenie a frekvenciu nastavte na odporúčanú úroveň.

Obrazovka sa zobrazuje nestabilne a kolísavo. Na obrazovke zostávajú tiene alebo televízni duchovia.

Skontrolujte, či je nastavené rozlíšenie a frekvencia PC v rozsahu rozlíšenia a frekvencie kompatibilnej s produktom. Ak je to potrebné, zmeňte nastavenia podľa tabuľky režimu štandardného signálu ([s.44](#)) uvedenej v tomto návode a podľa ponuky **Information** v produkte.

Obrazovka je príliš jasná. Obrazovka je príliš tmavá.

Nastavte položky **Brightness** a **Contrast**.

Farba obrazovky je nekonzistentná.

Zmeňte nastavenia položky **Color**.

Farby na obrazovke obsahujú tieň a sú skreslené.

Zmeňte nastavenia položky **Color**.

Biela nevyzerá skutočne bielo.

Zmeňte nastavenia položky **Color**.

Na obrazovke nie je žiadny obraz a kontrolka napájania LED bliká každú 0,5 až 1 sekundu.

Produkt je v režime úspory energie.

Na predchádzajúcu obrazovku sa vráťte stlačením ktoréhokoľvek klávesu na klávesnici alebo pohýbaním myši.

Text je neostrý.

Ak používate operačný systém Windows (napr. Windows 7, Windows 8, Windows 8.1 alebo Windows 10): Prejdite na položky **Ovládací panel** → **Písma** → **Upraviť text ClearType** a zmeňte nastavenie položky **Zapnúť technológiu ClearType**.

Prehrávanie videa nie je plynulé.

Prehrávanie veľkých súborov s videom vo vysokom rozlíšení nemusí byť plynulé. Dôvodom môže byť to, že prehrávač videa nie je optimalizovaný pre prostriedky počítača.

Skúste súbor prehrať v inom prehrávači videa.

Problém zvuku

Nepočuť žiadny zvuk.

Opätovne skontrolujte stav pripojeného zvukového kábla a podľa potreby upravte hlasitosť.

Skontrolujte hlasitosť.

Skontrolujte, či nie je nastavené stlmenie zvuku.

Hlasitosť je príliš nízka.

Nastavte hlasitosť.

Ak je hlasitosť stále nízka aj po jej nastavení na maximálnu úroveň, hlasitosť nastavte na zvukovej karte vášho počítača alebo v softvérovom programe.

Zobrazuje sa video, ale bez zvuku.

Zvuk nie je počuť, ak sa na pripojenie vstupného zariadenia používa kábel HDMI-DVI.

Pripojte zariadenie pomocou kábla HDMI alebo DP.

Problém zdrojového zariadenia

Počas zavádzania počítača počujete pípanie.

Ak počas štartu počítača znie pípanie, PC odneste do servisu.

Otázky a odpovede

— Ďalšie pokyny k nastaveniu nájdete v používateľskej príručke k počítaču alebo grafickej karte.

— Cesta k nastaveniam závisí od nainštalovaného operačného systému.

Ako môžem zmeniť frekvenciu?

Frekvenciu nastavte v grafickej karte.

- Windows 7: Vyberte položky Ovládací panel → Vzhľad a prispôsobenie → Obrazovka → Rozlíšenie obrazovky → Rozšírené nastavenie → Monitor a upravte položku Frekvencia obnovovania obrazovky v časti Nastavenie monitora.
- Windows 8(Windows 8.1): Vyberte položky Nastavenie → Ovládací panel → Vzhľad a prispôsobenie → Obrazovka → Rozlíšenie obrazovky → Rozšírené nastavenie → Monitor a upravte položku Frekvencia obnovovania v časti Nastavenie monitora.
- Windows 10: Vyberte položky Nastavenie → Systém → Obrazovka → Rozšírené nastavenia zobrazenia → Vlastnosti grafického adaptéra → Monitor a upravte položku Frekvencia obnovovania obrazovky v časti Nastavenie monitora.

Ako môžem zmeniť rozlíšenie?

- Windows 7: Prejdite na položky Ovládací panel → Vzhľad a prispôsobenie → Obrazovka → Rozlíšenie obrazovky → Upraviť rozlíšenie.
- Windows 8(Windows 8.1): Prejdite na položky Nastavenie → Ovládací panel → Vzhľad a prispôsobenie → Obrazovka → Upraviť rozlíšenie a rozlíšenie nastavte.
- Windows 10: Prejdite na položky Nastavenie → Systém → Obrazovka → Rozšírené nastavenia zobrazenia a rozlíšenie nastavte.

Ako nastavím režim úspory energie?

- Windows 7: Prejdite na položky Ovládací panel → Vzhľad a prispôsobenie → Prispôsobenie → Nastavenia šetriča obrazovky → Možnosti napájania alebo NASTAVENIE BIOSU na počítači.
 - Windows 8(Windows 8.1): Prejdite na položky Nastavenia → Ovládací panel → Vzhľad a prispôsobenie → Prispôsobíť → Nastavenia šetriča obrazovky → Možnosti napájania alebo NASTAVENIE BIOSU na počítači.
 - Windows 10: Prejdite na položky Nastavenie → Prispôsobenie → Uzamknutie obrazovky → Nastavenie časového limitu obrazovky → Napájanie a spánok alebo NASTAVENIE BIOSU na počítači.
-

12. kapitola

Technické údaje

Všeobecné

Názov modelu	C27G7*T*	C32G7*T*	C49G9*T*
Veľkosť	Trieda 27 (26,9 palcov / 68,4 cm)	Trieda 32 (31,5 palcov / 80,0 cm)	Trieda 49 (48,7 palcov / 123,8 cm)
Oblasť zobrazenia	596,736 mm (H) x 335,664 mm (V)	697,344 mm (H) x 392,256 mm (V)	1191,936 mm (H) x 335,232 mm (V)
Odstup pixlov	0,233 mm (H) x 0,233 mm (V)	0,272 mm (H) x 0,272 mm (V)	0,2328 mm (H) x 0,2328 mm (V)
Maximálne vzorkovanie	986,976 MHz	986,976 MHz	2018,5 MHz
Prívod energie	AC100-240V~ 50/60Hz Na základe striedavého napätia adaptéra. Informácie o jednosmernom napätí produktu sú uvedené na štítku produktu.		AC100-240V~ 50/60Hz Pozrite si štítok na zadnej strane produktu, pretože štandardné napätie sa v jednotlivých krajinách môže odlišovať.
Signálové konektory	HDMI, DisplayPort		
Okolité podmienky	Prevádzka Teplota: 10 °C – 40 °C (50 °F – 104 °F) Vlhkosť: 10 % – 80 %, bez kondenzácie Skladovanie Teplota: -20 °C – 45 °C (-4 °F – 113 °F) Vlhkosť: 5 % – 95 %, bez kondenzácie		

- Plug-and-Play

Tento výrobok môžete nainštalovať a používať s akýmkoľvek systémom kompatibilným s funkciou Plug-and-Play. Dvojsmerná výmena dát medzi výrobkom a počítačovým systémom optimalizuje nastavenia výrobku. Inštalácia výrobku sa vykonáva automaticky. Ak si to ale želáte, inštaláčn  nastavenia môžete prisp sobit .

- Body panelu (pixely)

Kv li povahe v roby tohto produktu m z  byt  na paneli LCD jasnej i alebo tmav i pribli ne 1 pixel z milio na (1 ppm). Nem  to vplyv na v kon produktu.

- Vy  ie uvedenn  technick  údaje sa m z u za v  elom zlep enia kvality menit  bez predch dzaj ceho upozornenia.

- Podrobn  technick  údaje zariadenia n jdete na webovej lokalite spoločnosti Samsung.

- Ak potrebujete inform cie uvedenn  na energetickom  t tku tohto v robku v Eur pskej datab ze v robkov s energetick m ozna enim, choďte na lokalitu https://eprel.ec.europa.eu/qr/***** kde ***** je registra n   islo EPREL produktu. Registra n   islo sa nach dza na typovom  t tku produktu.

Tabuľka štandardných signálových režimov

Názov modelu		C27G7*T* / C32G7*T*	C49G9*T*
Synchronizácia (špecifikácie pre PANEL)	Vertikálna frekvencia	48 - 240 Hz	60 - 240 Hz
Rozlíšenie	Optimálne rozlíšenie	2560 x 1440 pri 144 Hz (HDMI)	5120 x 1440 pri 60 Hz (HDMI) 5120 x 1440 pri 120 Hz (DisplayPort)
	Maximálne rozlíšenie	2560 x 1440 pri 240 Hz (DisplayPort)	5120 x 1440 pri 60 Hz (HDMI) 5120 x 1440 pri 240 Hz (DisplayPort)

— V prípade použitia duálneho monitora v podmienkach rozlíšenia DSC režim nemusí správne fungovať z dôvodu obmedzenia výstupu grafickej karty. (Rozlíšenie DSC: 5120 x 1440 pri 240 Hz alebo 3840 x 2160 pri 144 Hz)

V takomto prípade znížte rozlíšenie podružného monitora alebo znížte hodnotu **Input Port Ver.** alebo **DisplayPort Ver.** nastavenú pre váš monitor.

Ak sa signál, ktorý patrí medzi nasledujúce štandardné signálové režimy, prenáša z počítača, obrazovka sa nastaví automaticky. Ak signál vysielaný z počítača nepatrí medzi štandardné režimy signálov, obrazovka môže byť prázdna a kontrolka LED napájania bude svietiť. V takomto prípade nastavenia zmeňte podľa nasledovnej tabuľky a použite pritom používateľskú príručku grafickej karty.

C27G7*T* / C32G7*T*

Rozlíšenie	Horizontálna frekvencia (kHz)	Vertikálna frekvencia (Hz)	Frekvencia vzorkovania (MHz)	Synchronizačná polarita (H/V)	Port	
					HDMI IN	DP IN
IBM, 720 x 400	31,469	70,087	28,322	-/+	0	0
MAC, 640 x 480	35,000	66,667	30,240	-/-	0	0
MAC, 832 x 624	49,726	74,551	57,284	-/-	0	0
MAC, 1152 x 870	68,681	75,062	100,000	-/-	0	0
VESA, 640 x 480	31,469	59,940	25,175	-/-	0	0
VESA, 640 x 480	37,861	72,809	31,500	-/-	0	0
VESA, 640 x 480	37,500	75,000	31,500	-/-	0	0
VESA, 800 x 600	35,156	56,250	36,000	+/+	0	0
VESA, 800 x 600	37,879	60,317	40,000	+/+	0	0
VESA, 800 x 600	48,077	72,188	50,000	+/+	0	0
VESA, 800 x 600	46,875	75,000	49,500	+/+	0	0
VESA, 1024 x 768	48,363	60,004	65,000	-/-	0	0

C27G7*T* / C32G7*T*

Rozlíšenie	Horizontálna frekvencia (kHz)	Vertikálna frekvencia (Hz)	Frekvencia vzorkovania (MHz)	Synchronizačná polarita (H/V)	Port	
					HDMI IN	DP IN
VESA, 1024 x 768	56,476	70,069	75,000	-/-	0	0
VESA, 1024 x 768	60,023	75,029	78,750	+/+	0	0
VESA, 1152 x 864	67,500	75,000	108,000	+/+	0	0
VESA, 1280 x 720	45,000	60,000	74,250	+/+	0	0
VESA, 1280 x 800	49,702	59,810	83,500	-/+	0	0
VESA, 1280 x 1024	63,981	60,020	108,000	+/+	0	0
VESA, 1280 x 1024	79,976	75,025	135,000	+/+	0	0
VESA, 1440 x 900	55,935	59,887	106,500	-/+	0	0
VESA, 1600 x 900	60,000	60,000	108,000	+/+	0	0
VESA, 1680 x 1050	65,290	59,954	146,250	-/+	0	0
VESA, 1920 x 1080	67,500	60,000	148,500	+/+	0	0
VESA, 2560 x 1440	88,787	59,951	241,500	+/-	0	0
VESA, 2560 x 1440	150,919	99,946	140,500	+/-	0	0
VESA, 2560 x 1440	182,996	119,998	497,750	+/-	0	0
VESA, 2560 x 1440	389,000	240,000	1060,000	+/-	-	0
Jedinečné vlastné časovanie, 2650 x 1440	213,265	144,000	580,080	+/-	0	-

C49G9*T*

Rozlíšenie	Horizontálna frekvencia (kHz)	Vertikálna frekvencia (Hz)	Frekvencia vzorkovania (MHz)	Synchronizačná polarita (H/V)	Port	
					HDMI IN	DP IN
CEA, 1920 x 1080	112,500	100,000	297,000	+/+	0	0
CEA, 1920 x 1080	135,000	120,000	297,000	+/+	0	0
CEA, 2560 x 1080	66,000	60,000	198,000	+/+	0	0
CEA, 2560 x 1080	125,000	100,000	371,250	+/+	0	0
CEA, 2560 x 1080	150,000	120,000	495,000	+/+	0	0
IBM, 720 x 400	31,469	70,087	28,322	-/+	0	0
MAC, 640 x 480	35,000	66,667	30,240	-/-	0	0
MAC, 832 x 624	49,726	74,551	57,284	-/-	0	0
MAC, 1152 x 870	68,681	75,062	100,000	-/-	0	0
VESA, 640 x 480	31,469	59,940	25,175	-/-	0	0
VESA, 640 x 480	37,861	72,809	31,500	-/-	0	0
VESA, 640 x 480	37,500	75,000	31,500	-/-	0	0
VESA, 800 x 600	35,156	56,250	36,000	+/+	0	0
VESA, 800 x 600	37,879	60,317	40,000	+/+	0	0
VESA, 800 x 600	48,077	72,188	50,000	+/+	0	0
VESA, 800 x 600	46,875	75,000	49,500	+/+	0	0
VESA, 1024 x 768	48,363	60,004	65,000	-/-	0	0
VESA, 1024 x 768	56,476	70,069	75,000	-/-	0	0
VESA, 1024 x 768	60,023	75,029	78,750	+/+	0	0
VESA, 1152 x 864	67,500	75,000	108,000	+/+	0	0
VESA, 1280 x 720	45,000	60,000	74,250	+/+	0	0
VESA, 1280 x 800	49,702	59,810	83,500	-/+	0	0
VESA, 1280 x 1024	63,981	60,020	108,000	+/+	0	0
VESA, 1280 x 1024	79,976	75,025	135,000	+/+	0	0
VESA, 1440 x 900	55,935	59,887	106,500	-/+	0	0
VESA, 1600 x 900	60,000	60,000	108,000	+/+	0	0

C49G9*T*

Rozlíšenie	Horizontálna frekvencia (kHz)	Vertikálna frekvencia (Hz)	Frekvencia vzorkovania (MHz)	Synchronizačná polarita (H/V)	Port	
					HDMI IN	DP IN
VESA, 1680 x 1050	65,290	59,954	146,250	-/+	0	0
VESA, 1920 x 1080	67,500	60,000	148,500	+/+	0	0
VESA, 2560 x 1440	88,787	59,951	241,500	+/-	0	0
VESA, 2560 x 1440	356,523	240,000	941,222	+/-	0	0
VESA, 3840 x 1080	66,625	59,968	266,500	+/-	0	0
VESA, 3840 x 1080	113,250	99,956	453,000	+/-	0	0
VESA, 3840 x 1080	137,250	119,974	549,000	+/-	0	0
VESA, 5120 x 1440	88,826	59,977	469,000	+/-	0	0
VESA, 5120 x 1440	182,955	119,970	966,000	+/-	-	0
VESA, 5120 x 1440	356,523	240,000	2018,5	+/-	-	0

— Horizontálna frekvencia

Čas potrebný na naskenovanie jedného riadku z ľavej po pravú stranu obrazovky sa nazýva horizontálny cyklus. Prevrátená hodnota horizontálneho cyklu sa nazýva horizontálna frekvencia. Horizontálna frekvencia sa meria v kHz.

— Vertikálna frekvencia

Opakovaním rovnakých snímok mnohokrát za sekundu je možné zobrazenie prirodzeného obrazu. Frekvencia opakovania sa označuje ako „vertikálna frekvencia“ alebo „obnovovacia frekvencia“ a vyjadruje sa v hertzoch (Hz).

— Tento produkt môžete pre každú veľkosť obrazovky nastaviť kvôli vlastnostiam panelu len na jedno rozlíšenie, aby sa tak dosiahla optimálna kvalita obrazu. Používanie iného ako stanoveného rozlíšenia zníži kvalitu obrazu. Ak tomu chcete zabrániť, odporúčame vám vybrať optimálne rozlíšenie stanovené pre váš výrobok.

13. kapitola

Príloha

Zodpovednosť za platené služby (náklady vzniknuté zákazníkom)

— V prípade žiadosti o službu môžeme aj napriek platnej záruke spoplatniť návštevu servisného technika v nasledujúcich prípadoch.

Nejde o poruchu výrobu

Čistenie výrobku, úpravy, vysvetlenie, reinstalácia a pod.

- Ak požiadate servisného technika o poskytnutie pokynov na používanie výrobku alebo keď servisný technik iba nastaví možnosti bez rozobratia výrobku.
- Ak je porucha spôsobená vonkajšími environmentálnymi faktormi (internet, anténa, káblový signál atď.).
- Ak je výrobok reinstalovaný alebo sú zariadenia dodatočne zapájané po prvej inštalácii po zakúpení výrobku.
- Ak ide o reinstaláciu výrobku pri presune na nové miesto alebo sťahovaní do iného domu.
- Ak zákazník požiadava o pokyny k tomu, ako používať výrobok inej spoločnosti.
- Ak zákazník žiada informácie o používaní siete alebo programu inej spoločnosti.
- Ak zákazník žiada inštaláciu softvéru k výrobku.
- Ak servisný technik odstráni/vyčistí prach alebo cudzie predmety z vnútra výrobku.
- Ak zákazník žiada dodatočnú inštaláciu po zakúpení výrobku cez zásielkovú službu alebo internet.

Porucha výrobu spôsobená chybou zákazníka

Porucha výrobu spôsobená nesprávnym zaobchádzaním alebo opravou zákazníkom.

Ak je porucha výrobu spôsobená:

- vonkajším nárazom alebo pádom na zem,
- používaním spotrebného materiálu alebo samostatne predávaných produktov nešpecifikovaných spoločnosťou Samsung,
- opravou vykonanou osobou, ktorá nie je technikom zmluvne viazanej servisnej spoločnosti ani partnerom spoločnosti Samsung Electronics Co., Ltd.,
- modifikáciou alebo opravou výrobku zákazníkom,
- jeho používaním s nesprávnym elektrickým napätím alebo neautorizovanými elektrickými prípojkami,
- nedodržaním výstrah a upozornení v používateľskej príručke.

Iné

- Ak sa výrobok pokazí v dôsledku prírodnej katastrofy. (zásah blesku, požiar, zemetrasenie, povodeň a pod.)
- Ak je spotrebovaný všetok spotrebný materiál. (batéria, toner, žiarivky, hlava, menič el. prúdu, žiarovka, filter, páska atď.)

— Ak zákazník požaduje servisný zásah v prípade, kedy výrobok nevykazuje žiadnu poruchu, môže byť účtovaný servisný poplatok. Prečítajte si preto najprv Príručku pre používateľa.

WEEE

Správna likvidácia tohoto výrobku (Elektrotechnický a elektronický odpad)



(Platí v krajinách so zavedeným separovaným zberom)

Toto označenie na výrobku, príslušenstve alebo v sprievodnej brožúre hovorí, že po skončení životnosti by produkt ani jeho elektronické príslušenstvo (napr. nabíjačka, náhlavná súprava, USB kábel) nemali byť likvidované s ostatným domovým odpadom. Prípadnému poškodeniu životného prostredia alebo ľudského zdravia môžete predísť tým, že budete tieto výrobky oddeľovať od ostatného odpadu a vrátite ich na recykláciu.

Používatelia v domácnostiach by pre podrobné informácie, ako ekologicky bezpečne naložiť s týmito výrobkami, mali kontaktovať buď predajcu, ktorý im ich predal, alebo príslušný úrad v mieste ich bydliska.

Priemyselní používatelia by mali kontaktovať svojho dodávateľa a preveriť si podmienky kúpnej zmluvy. Tento výrobok a ani jeho elektronické príslušenstvo by nemali byť likvidované spolu s ostatným priemyselným odpadom.