

Lenovo[™]

ThinkVision

ThinkVision T27i-10

Návod na obsluhu

Typ strojného zariadenia: 61C6

Think

Číslo výrobku

61C6-MAR1-WW

Prvé vydanie (Február 2018)

© Autorské práva Lenovo 2018.

Výrobky, údaje, počítačový softvér a služby spoločnosti LENOVO boli vyvinuté výhradne zo súkromných zdrojov a sú vládnym organizáciám predávané ako komerčné položky, ako je to zadefinované v dokumente 48 C.F.R. 2.101 s limitovanými a obmedzenými právami na používanie, reprodukovanie a zverejnenie.

VYHLÁSENIE TÝKAJÚCE SA LIMITOVANÝCH A OBMEDZENÝCH PRÁV: V prípade, ak sú údaje, počítačový softvér alebo služby dodávané na základe Dohody o poskytovaní verejných služieb „GSA“, používanie, reprodukovanie alebo zverejňovanie je predmetom obmedzení ustanovených v zmluve číslo GS-35F-05925.

Obsah

Bezpečnostné informácie	iii
Všeobecné bezpečnostné pokyny	iii
Kapitola 1. Začíname	1-1
Obsah balenia	1-1
Upozornenia ohľadne používania	1-2
Prehľad výrobku	1-3
Typy nastavení	1-3
Naklonenie	1-3
Natočenie	1-3
Nastavenie výšky	1-4
Preklopenie monitora	1-4
Ovládacie prvky monitora	1-5
Štrbina pre zámok s káblom	1-5
Inštalácia monitora	1-6
Pripojenie a zapnutie monitora	1-6
Zaregistrovanie vlastného výrobku	1-11
Kapitola 2. Prispôsobenie a používanie vášho monitora	2-1
Pohodlie a dostupnosť	2-1
Usporiadanie pracoviska	2-1
Umiestnenie monitora	2-1
Rýchle tipy pre zdravé pracovné návyky	2-2
Informácie o dostupnosti	2-2
Prispôsobenie obrazu vášho monitora	2-3
Používanie ovládačov s priamym prístupom	2-3
Používanie ovládačov na obrazovkovom displeji (OSD)	2-4
Výber podporovaného režimu zobrazenia	2-8
Pochopenie správy napájania	2-9
Starostlivosť o váš monitor	2-10
Odpojenie základne a stojana monitora	2-10
Montáž na stenu (voliteľné)	2-10
Kapitola 3. Referenčné informácie	3-1
Špecifikácie monitora	3-1
Riešenie problémov	3-3
Manuálne nastavenie obrazu	3-4
Manuálna inštalácia ovládača monitora	3-5
Nainštalovanie ovládača monitora vo Windows 7	3-5
Nainštalovanie ovládača monitora v systéme Windows 10	3-6
Získanie ďalšej pomoci	3-6
Servisné informácie	3-7
Zodpovednosti zákazníka	3-7
Servisné súčiastky	3-7
Príloha A. Servis a podpora	A-1
Zaregistrovanie vlastného výrobku	A-1
Technická on-line podpora	A-1
Telefonická technická podpora	A-1
Príloha B. Vyhlásenia	B-1
Informácie o recyklovaní	B-2
Ochranné známky	B-2

Bezpečnostné informácie

Všeobecné bezpečnostné pokyny

Tipy, ktoré vám pomôžu svoj počítač bezpečne používať nájdete na adrese:

<http://www.lenovo.com/safety>

Before installing this product, read the Safety Information.

Avant d'installer ce produit, lisez les consignes de sécurité.

Vor der Installation dieses Produkts die Sicherheitshinweise lesen.

Πριν εγκαταστήσετε το προϊόν αυτό, διαβάστε τις πληροφορίες ασφάλειας (safety information).

לפני שתתקין מוצר זה, קראו את הוראות הבטיחות.

A termék telepítése előtt olvassa el a Biztonsági előírásokat!

Prima di installare questo prodotto, leggere le Informazioni sulla Sicurezza

Antes de instalar este produto, leia as Informações de Segurança.

Läs säkerhetsinformationen innan du installerar den här produkten.

Prije instalacije ovog produkta obavezno pročitajte Sigurnosne Upute.

Les sikkerhetsinformasjonen (Safety Information) før du installerer dette produktet.

Przed zainstalowaniem tego produktu, należy zapoznać się z książką "Informacje dotyczące bezpieczeństwa" (Safety Information).

Пред да се инсталира овој продукт, прочитајте информацијата за безбедност.

Pred inštaláciou tohto zariadenia si peèitajte Bezpečnostné predpisy.

Pred namestitvijo tega proizvoda preberite Varnostne informacije.

Ennen kuin asennat t m n tuotteen, lue turvaohjeet kohdasta Safety Information

Před instalac tohoto produktu si přeètète pŕíručku bezpečnostních instrukcí

在安装本产品之前，请仔细阅读 Safety Information (安全信息)。

安裝本產品之前，請先閱讀「安全資訊」。

مج، يجب قراءة دات السلامة

Læs sikkerhedsforskrifterne, før du installerer dette produkt.

製品の設置の前に、安全情報をお読みください。

본 제품을 설치하기 전에 안전 정보를 읽으십시오.

Antes de instalar este producto lea la información de seguridad.

Antes de instalar este produto, leia as Informações de Segurança.

Перед установкой продукта прочтите инструкции по технике безопасности.

Lees voordat u dit product installeert eerst de veiligheidsvoorschriften.

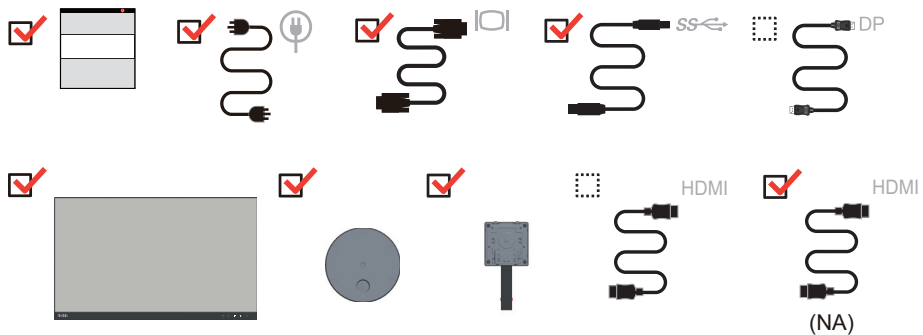
Kapitola 1. Začíname

Tento návod na obsluhu uvádza podrobné pokyny na obsluhu a je určený pre používateľa. Stručné pokyny s krátkymi informáciami nájdete v plagáte pre inštaláciu.

Obsah balenia

Balenie s výrobkom by malo obsahovať nasledujúce položky:

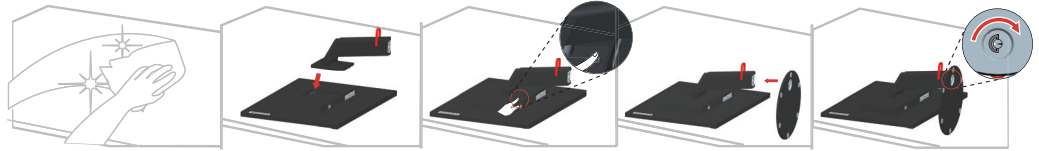
- *Informačný leták*
- *Plochý monitor*
- *Sieťový kábel*
- *Kábel HDMI (Severná Amerika)*
- *USB 3.0 kábel*
- *DP kábel (voliteľný)*
- *Analógový kábel (na používanie VGA)*
- *Základňa*
- *Stojan*



Upozornenia ohľadne používania

Keď nastavujete monitor, pozrite si nasledujúcu ilustráciu.

Poznámka: Nedotýkajte sa monitora v oblasti obrazovky. Plocha obrazovky je sklenená a hrubé zaobchádzanie alebo neprimeraný tlak by ju mohli poškodiť.



1. Umiestnite svoj monitor na mäkký rovný povrch tak, aby obrazovka smerovala nadol.
2. Zarovnajte montážnu konzolu stojana s monitorom.
3. Zasuňte konzolu do monitora, kým sa nezablokuje na mieste.

Poznámka: Ak chcete nainštalovať držiak VESA, pozrite si časť „Montáž na stenu (voliteľné)“ na strane 2-10.

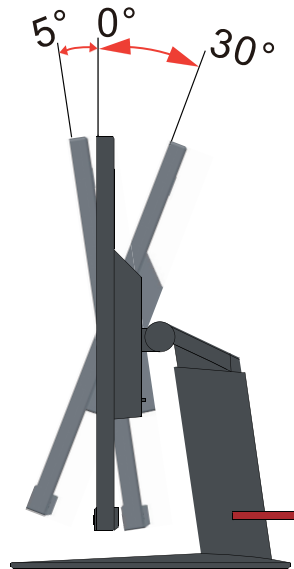
Prehľad výrobku

Táto časť poskytne informácie o nastavení polôh monitora, nastavení užívateľských ovládačov a používaní zásuvky pre zaistenie kábla.

Typy nastavení

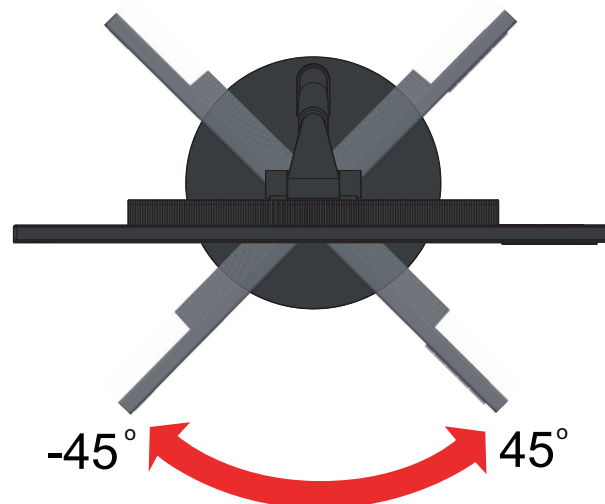
Naklonenie

Príklad naklonenia nájdete na obrázku nižšie.



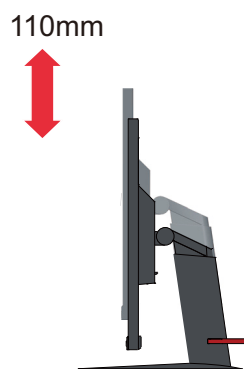
Natočenie

Pomocou zabudovaného podstavca dokážete monitor nakláňať a natáčať s cieľom získať najpohodlnejší uhol sledovania.



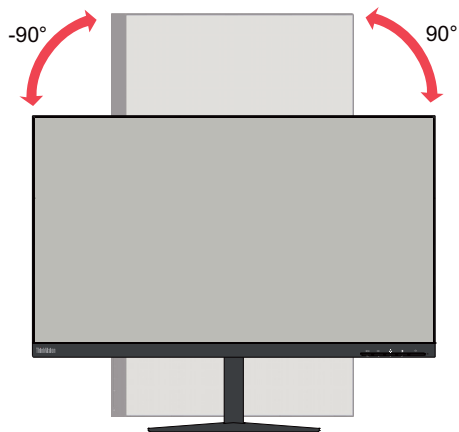
Nastavenie výšky

Na výškové nastavenie podľa potrieb používateľa stlačte monitor nadol alebo ho nakloňte.



Preklopenie monitora

- Pred otáčaním obrazovky monitora nastavte polohu obrazovky. (Obrazovka monitora musí vystúpiť do svojho najvyššieho bodu a možno ju nakloniť dozadu o 30°.)
- potom otočte v smere hodinových ručičiek kým sa monitor nezastaví v polohe pri 90°.



Ovládacie prvky monitora

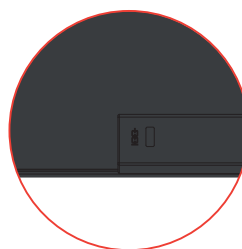
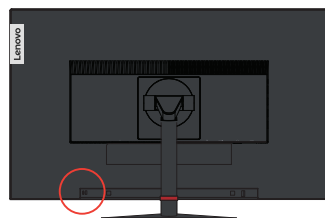
Ovládače na klávesnici na ráme monitora slúžia na prístup k rôznym funkciám.



Informácie o tom ako používať tieto ovládače na klávesnici nájdete v časti „Prispôsobenie obrazu vášho monitora“ na strane 2-3.

Štrbina pre zámok s káblom

Váš monitor je vybavený štrbinou pre zámok s káblom, ktorá sa nachádza na zadnej strane monitora.



Inštalácia monitora

Táto časť poskytuje informácie o tom, ako nainštalovať monitor.

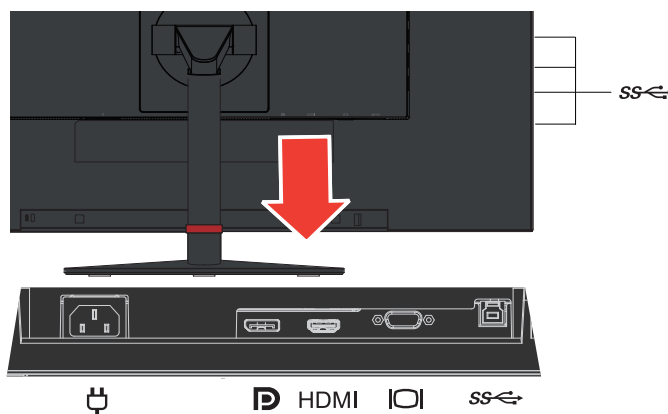
Pripojenie a zapnutie monitora

Poznámka: Pred vykonaním tohto postupu si prečítajte Bezpečnostné informácie na strane iii.

1. Vypnite svoj počítač a všetky pripojené zariadenia a potom odpojte napájací kábel počítača.



2. Podľa dolu uvedeného obrázka pripojte káble.

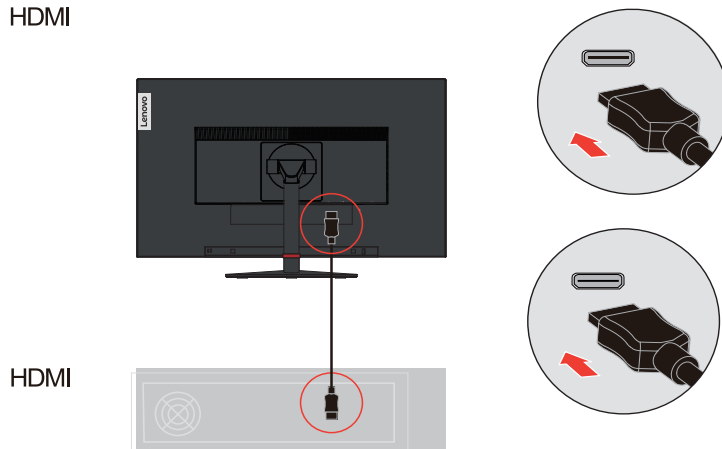


3. Pre počítač v rámci pripojenia pomocou rozhrania HDMI.

1. poznámka: K monitorom, ktoré sa predávajú v určitého regiónu, sa dodáva kábel HDMI.

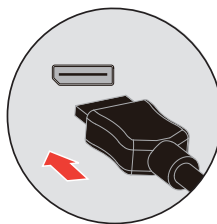
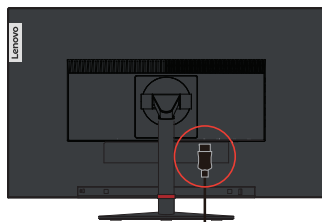
2. poznámka: Spoločnosť Lenovo odporúča zákazníkom, ktorí chcú používať na svojom monitore vstup HDMI, aby si zakúpili „kábel Lenovo HDMI do HDMI OB47070“ www.lenovo.com/support/monitoraccessories.

HDMI

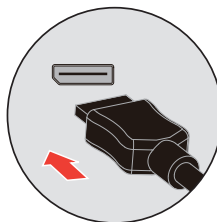


4. Pre počítač v rámci pripojenia pomocou rozhrania DisplayPort.
Spoločnosť Lenovo odporúča zákazníkom požadujúcim používanie vstupu Display Port vo svojom monitore, aby si zakúpili „kábel na prepojenie portu Lenovo Display Port s portom Display Port, č. 0A36537“.
www.lenovo.com/support/monitor_accessories

D

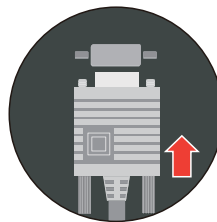
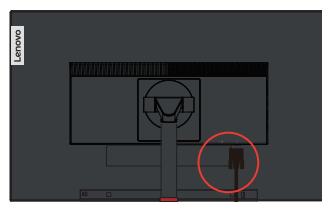


D

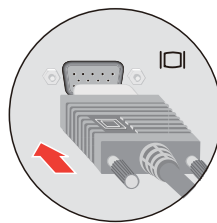
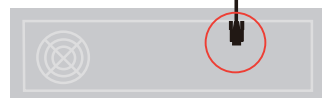


5. Pre počítač v rámci pripojenia pomocou analógového kábla.

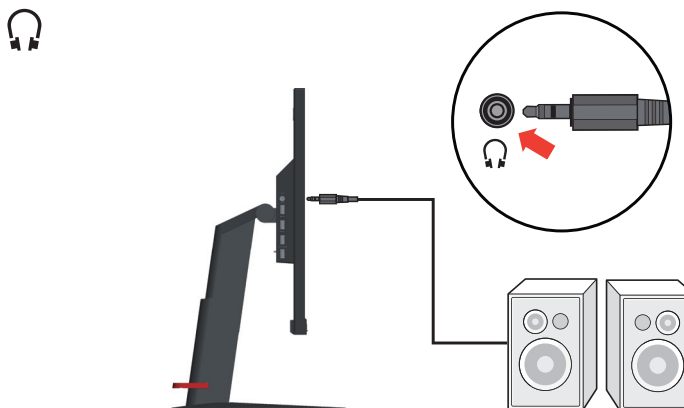
IO



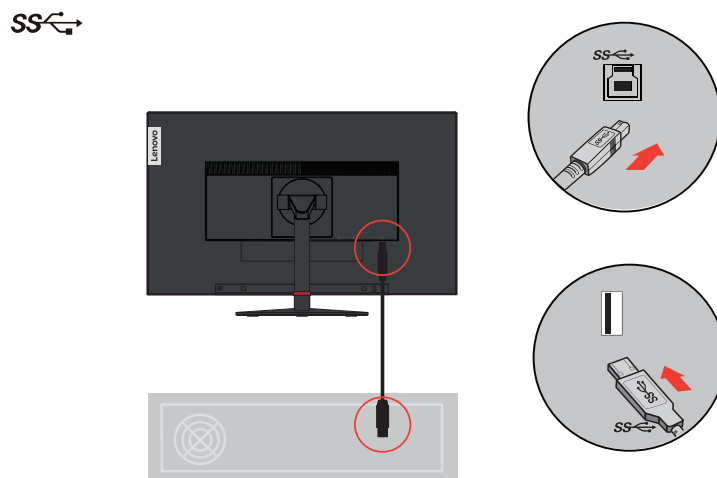
IO



6. Pripojte kábel na prenos zvukového signálu reproduktora k audio konektoru monitora na prenos zvukového zdroja z portu Display Port alebo HDMI.
Poznámka: Výstup zvuku v režimoch HDMI/DP.



7. Pre počítač v rámci pripojenia pomocou rozhrania USB 3.0



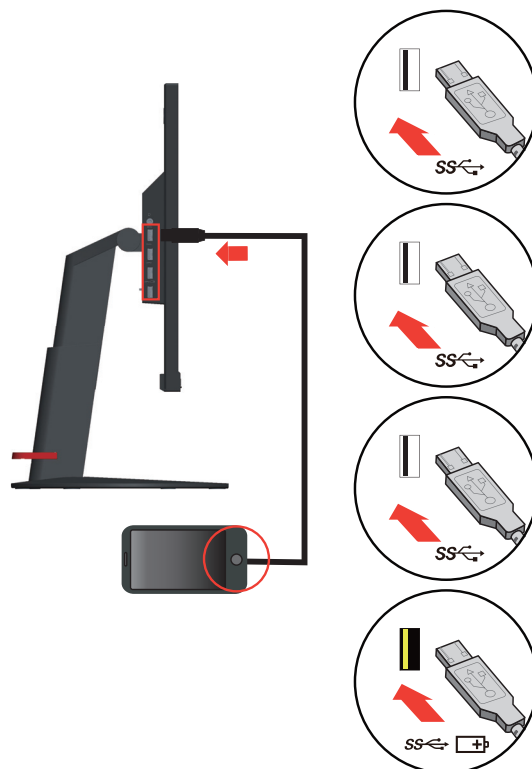
Poznámka: V niektorých prípadoch, pri súčasnom používaní zariadení s rozhraním USB 3.0 (pevné disky alebo jednotky flash) a 2,4 GHz bezdrôtových zariadení s rozhraním USB (napríklad bezdrôtová myš, klávesnica alebo slúchadlá), môže rušenie rádiovou frekvenciou zo zariadení s rozhraním USB 3.0 vplývať na 2,4 GHz bezdrôtové zariadenia s rozhraním USB, dôsledkom čoho bude zhoršenie výkonu bezdrôtového prenosu. Používateľ môže spozorovať oneskorenú odozvu pri používaní myši alebo klávesnice, chýbajúce znaky klávesnice alebo príkazy myši, zníženie prevádzkovej vzdialenosti medzi 2,4 GHz bezdrôtovým zariadením s rozhraním USB a jeho prijímačom. Prosím, pozrite si nasledujúce spôsoby, ktoré vám pomôžu znížiť toto rušenie rádiovou frekvenciou.

- 1). Hardvérový kľúč bezdrôtovej komunikácie premiestnite čo najďalej od zariadenia s rozhraním USB 3.0.
- 2). Ak bezdrôtový prijímač s rozhraním USB a zariadenie s rozhraním USB 3.0 musia byť pripojené na rovnakej strane, umiestnite váš bezdrôtový prijímač čo najbližšie k vášmu bezdrôtovému periférnemu zariadeniu (myš, klávesnica, slúchadlá atď.) alebo použite štandardný USB predlžovací kábel alebo rozbočovač a umiestnite váš bezdrôtový prijímač s rozhraním USB čo najďalej od portu USB 3.0.

8. Pripojte jeden koniec USB kábla k USB downstream koncovke na monitore a druhý koniec USB kábla pripojte k patričnému USB portu na vašom zariadení.

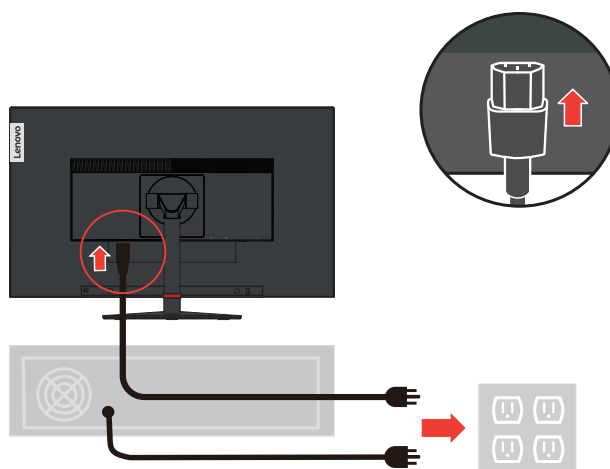
Poznámka: USB downstream port neposkytuje napájanie, kým je monitor vypnutý.

SS

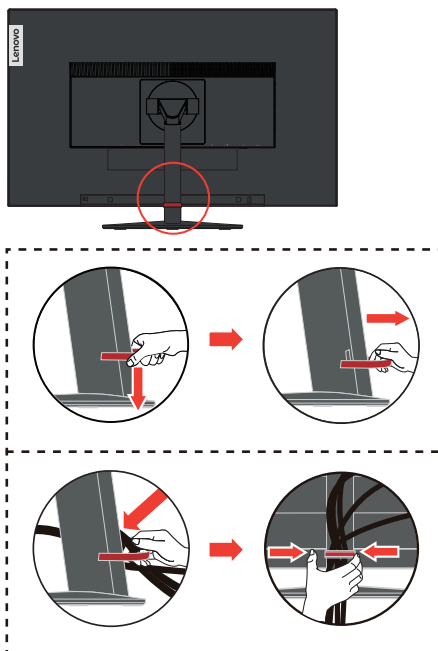


9. Zástrčku sieťového kábla zasuňte do monitora a následne zástrčku sieťového kábla monitora a sieťového kábla počítača zasuňte do uzemnených elektrických zásuviek.

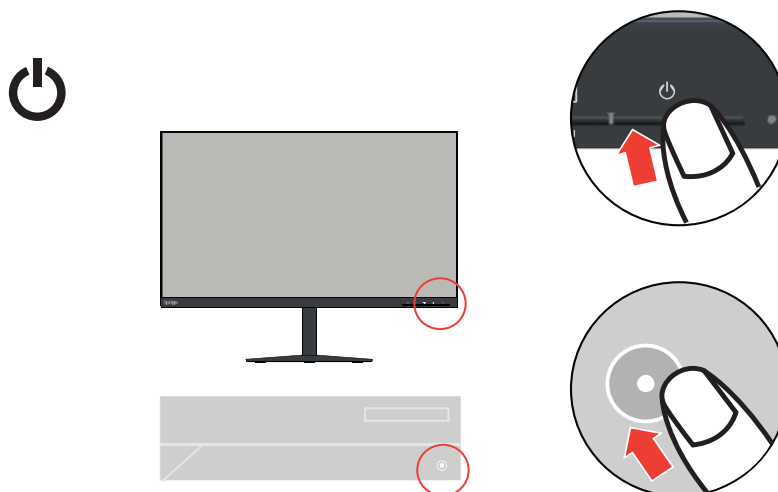
Poznámka: V spojení s týmto zariadením je nutné používať certifikovaný sieťový kábel. Je potrebné dodržiavať aj národné nariadenia platné pre vykonávanie inštalácie a/alebo pre zariadenie. Musí sa používať certifikovaný sieťový kábel nie tenší ako bežný PVC ohybný kábel, ktorý je v zhode s normou IEC 60227 (označenie H05VV-F 3G 0,75mm² alebo H05VVH2-F2 3G 0,75mm²). Alternatívne je možné použiť kábel zo syntetickej gumy, ktorý je v zhode s normou IEC 60245 (označenie H05RR-F 3G 0,75mm²).



10. Káble spojíte sponou na uchytenie káblov.



11. Zapnite monitor a počítač.



12. Pri inštalácii ovládača monitora si prevezmite ovládač, ktorý zodpovedá modelu vášho monitora, z webovej lokality Lenovo http://support.lenovo.com/docs/t27i_10. Inštaláciu ovládača vykonajte podľa časti „Manuálna inštalácia ovládača monitora“ na strane 3-5.



Zaregistrovanie vlastného výrobku

Ďakujeme, že ste si zakúpili tento výrobok značky Lenovo™. Venujte chvíľu svojho času, zaregistrujte svoj výrobok a poskytnite nám informácie, ktoré pomôžu spoločnosti Lenovo pri poskytovaní lepších služieb v budúcnosti. Vaša spätná väzba je pre nás cenná pri vývoji výrobkov a služieb, ktoré sú pre vás dôležité, ako aj pri vývoji lepších spôsobov komunikácie s vami. Zaregistrujte svoj výrobok na nasledujúcej webovej lokalite:

<http://www.lenovo.com/register>

Lenovo vám bude posielat' informácie a aktualizácie ohľadne vami zaregistrovaného výrobku, ak v dotazníku na webovej lokalite nezačiarknete, že nechcete dostávať ďalšie informácie.

Kapitola 2. Prispôsobenie a používanie vášho monitora

Táto časť poskytuje informácie o prispôsobení a používaní monitora.

Pohodlie a dostupnosť

Dobré ergonomické postupy sú dôležité, aby ste získali maximum z vášho osobného počítača a vyhli sa nepohodliu. Usporiadajte si pracovisko a zariadenia, ktoré používate, aby vyhovovali vašim individuálnym potrebám a typu práce, ktorú vykonávate. Okrem toho, používajte zdravé pracovné návyky na maximalizáciu vášho výkonu a pohodlia počas používania vášho počítača. Podrobnejšie informácie o každej z týchto tém nájdete na webovej stránke Healthy Computing na adrese: <http://www.lenovo.com/healthycomputing/>.

Usporiadanie pracoviska

Používajte pracovný priestor dostatočnej výšky a dostatočnej plochy, a to aby ste mohli prácu vykonávať pohodlne.

Zorganizujte si pracovnú plochu, aby vyhovovala spôsobu, akým používate materiály a zariadenie. Udržiavajte svoju pracovnú plochu v čistote s dostatkom priestoru pre materiály, ktoré obvykle používate a umiestnite položky, ktoré používate najčastejšie, ako je myš počítača alebo telefón tak, aby boli čo najjednoduchšie dosiahnuteľné.

Rozloženie a nastavenie zariadenia hrá veľkú rolu pre vašu pracovnú polohu. Nasledujúce témy opisujú, ako optimalizovať nastavenie zariadenia na dosiahnutie a udržanie dobrej pracovnej polohy.

Umiestnenie monitora

Umiestnite a upravte monitor vášho počítača, aby ste ho mohli pohodlne sledovať, so zreteľom na nasledujúce:

- Odporúčaná vzdialenosť na pozeranie medzi okom a obrazovkou monitora je 1,5-násobok uhlopriečky obrazovky. Riešenia na dodržanie tejto odporúčanej vzdialenosti v stiesnených kancelárskych situáciách zahŕňajú odtiahnutie stola od steny alebo priečky s cieľom vytvoriť miesto pre monitor, používanie plochého panela alebo kompaktných displejov a umiestnenie monitora v rohu stola alebo umiestnenie klávesnice do nastaviteľnej priehradky s cieľom vytvoriť hlbší pracovný povrch.
- **Výška monitora:** Umiestnite monitor tak, že vaša hlava a krk sú v pohodlnej a neutrálnej (kolmej alebo vertikálnej) polohe. Ak váš monitor nemá možnosť nastavenia výšky, môžete na dosiahnutie požadovanej výšky podložiť pod stojan monitora knihy alebo iné pevné predmety. Všeobecným pravidlom je umiestniť monitor tak, aby bol vrch obrazovky na úrovni alebo trochu pod úrovňou očí, keď pohodlne sedíte. Nastavte si optimálnu výšku monitora tak, aby línia polohy medzi vašimi očami a stredom monitora vyhovovala vašim preferenciám pre vzdialenosť sledovania a pohodlnému sledovaniu, keď sú vaše očné svaly v uvoľnenom stave.
- **Sklon:** Upravte si sklon monitora tak, aby optimalizoval zobrazovanie obsahu obrazovky a bol v súlade s vami preferovanou polohou hlavy a krku.
- **Všeobecné umiestnenie:** Umiestnite monitor tak, aby ste predišli odleskom alebo odrazom na obrazovke zo stropného osvetlenia alebo blízkych okien.

Ďalej sú uvedené niektoré iné typy pre pohodlné pozeranie na monitor:

- Používajte primerané osvetlenie pre typ práce, ktorú vykonávate.
- Aby ste dosiahli vaše preferencie sledovania, používajte na optimalizáciu obrazu na obrazovke ovládače pre jas a kontrast monitora, ak ich monitor má.
- Udržiavajte obrazovku vášho monitora čistú, aby ste sa mohli sústrediť na obsah obrazovky.

Každá koncentrovaná a neprerušovaná vizuálna aktivita môže byť pre vaše oči únavná. Nezabudnite sa pravidelne pozrieť preč od obrazovky monitora a sústrediť sa na vzdialený objekt, čo umožní vašim očným svalom oddych. Ak máte nejaké otázky ohľadne únavy očí alebo nepohodlia pri videní, požiadajte o radu očného odborníka.

Rýchle tipy pre zdravé pracovné návyky

Nasledujúce informácie sú súhrnom niektorých dôležitých faktorov, ktoré by ste mali zvážiť, aby ste sa cítili pohodlne a zostali produktívni kým používate počítač.

- **Dobrá poloha začína nastavením zariadenia:** Rozloženie vašej pracovnej plochy a nastavenie počítača majú veľký účinok na vašu polohu počas používania počítača. Nastavte si optimálnu polohu a orientáciu vášho vybavenia dodržaním tipov, ktoré opisuje časť „Usporiadanie pracoviska“ na strane 2-1, aby ste mohli udržať pohodlnú a produktívnu pracovnú polohu. Využívajte možnosti nastavenia, ktoré poskytujú komponenty vášho počítača a kancelársky nábytok, ktoré najlepšie vyhovujú vašim preferenciám teraz a aj keď sa časom zmenia.
- **Malé zmeny polohy vám môžu pomôcť predísť nepohodliu:** Čím dlhšie sedíte a pracujete s počítačom, tým je dôležitejšie všimnúť si pracovnú polohu. Nemajte rovnakú polohu počas príliš dlhšej doby. Pravidelne robte malé zmeny vašej polohy, čo vám pomôže zabrániť nepohodliu, ktoré by mohlo časom narastať. Využívajte všetky možnosti prispôsobenia, ktoré poskytuje váš kancelársky nábytok alebo zariadenie, aby ste robili zmeny polohy.
- **Krátke, pravidelné prestávky pomôžu zabezpečiť zdravú prácu s počítačom:** Pretože práca s počítačom je primárne statickou aktivitou, je obzvlášť dôležité robiť v práci krátke prestávky. Keď používate počítač, občas sa postavte od práce, pretiahnite sa, prejdite sa napiť vody, alebo si urobte inú krátku prestávku. Krátka prestávka v práci prinesie vášmu telu víťanú zmenu polohy a pomôže zabezpečiť, že sa budete cítiť pohodlne a zostanete produktívny po celý čas práce.

Informácie o dostupnosti

Spoločnosť Lenovo sa zaväzuje poskytovať väčší prístup k informáciám a technológiám hendikepovaným ľuďom. Využitím pomocných technológií môžu používatelia získať prístup k informáciám spôsobom, ktorý je najvhodnejší v súvislosti s ich hendikepom. Niektoré z týchto technológií sú už súčasťou vášho operačného systému; ostatné je možné zakúpiť u predajcov alebo sú prístupné na stránke:









https://lenovo.ssbartgroup.com/lenovo/request_vpat.php

Prispôsobenie obrazu vášho monitora

Táto časť popisuje funkcie ovládacích prvkov používaných pre nastavenie obrazu monitora.

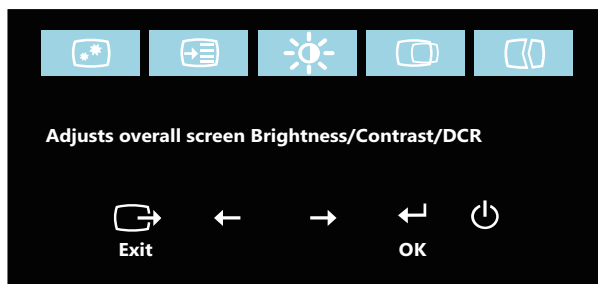
Používanie ovládačov s priamym prístupom

Ovládače s priamym prístupom môžete používať, keď nie je zobrazený obrazovkový displej (OSD).


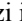
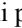
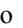

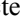
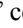







	Ikona	Ovládač	Popis
1		Input Source (Vstupný zdroj)	Prepína zdroj obrazového vstupu Prepína na predchádzajúcu úroveň v rámci režimu OSD
		DDC-CI	Stlačte a počas 10 sekúnd podržte, aby ste odblokovali alebo zablokovali funkciu DDC-CI
		Exit (Ukončiť)	Služi na skončenie a návrat na predchádzajúcu úroveň
2		Auto Adjustment (Automatické nastavenie)	Optimalizuje obraz (veľkosť, poloha, fáza a synchronizácia) (len pre analógový zdroj [VGA])
		Decrease (Zníženie)/ Down (Nadol)	Ľavé tlačidlo prehľadávania Na zníženie hodnoty v riadku nastavenia/ladenia Stlačením sa presuniete na predchádzajúcu položku
3		Brightness (Jas)	Priamy prístup pre nastavenie jasu
		Increase (Zvýšenie)/ Up (Nahor)	Pravé tlačidlo prehľadávania Na zvýšenie hodnoty v riadku nastavenia/ladenia Stlačením sa presuniete na ďalšiu položku
4		Menu (Ponuka)	Prístup k ponuke OSD Stlačením potvrdíte voľbu Stlačením a podržaním na 10 sekúnd dôjde k zablokovaniu/odblokovaniu ponuky
		Enter (Vstúpite)	Stlačením vstúpite do ďalšej úrovne hlavnej ponuky/podponuky alebo prejdete na predchádzajúcu úroveň v riadku nastavenia

Používanie ovládačov na obrazovkovom displeji (OSD)




Prostredníctvom OSD je možné sledovať prispôsobenie nastavení používateľských ovládačov.





Používanie ovládačov:

1. Stlačením  otvoríte hlavnú ponuku OSD.
2. Na pohyb medzi ikonami použite  alebo . Voľbou ikony a stlačením  získate prístup k zvolenej funkcii. Ak existuje podponuka, medzi voľbami sa môžete pohybovať pomocou  alebo , potom stlačte  na výber tejto funkcie. Na prispôsobenie použite  alebo ; potom stlačte  na uloženie.
3. Na pohyb naspäť cez podponuky a odchod z OSD stlačte .
4. Na zablokovanie OSD stlačte a podržte  po dobu 10 sekúnd. Zabráni to náhodnej zmene nastavení OSD. Keď chcete odblokovať OSD a umožniť prispôsobenia obrazu, stlačte a podržte  na dobu 10 sekúnd.
5. Umožňuje používať DDC/CI ako prednastavené. Použite tlačidlo OSD Ukončiť. Stlačením a podržaním tlačidla  na 10 sekúnd deaktivujete/zaktivujete funkciu DDC/CI. Na obrazovke sa zobrazí „DDC/CI disable (Deaktivovať DDC/CI)“.



Tabuľka 2.1 Funkcie OSD

Ikony OSD v hlavnej ponuke	Podponuka	Popis	Ovládače a nastavenia
 Brightness (Jas)/ Contrast (Kontrast)/ DCR	Brightness (Jas)	Upravuje celkový jas obrazovky.	Všetky vstupné porty
	Contrast (Kontrast)	Upravuje rozdiel medzi svetlými a tmavými oblasťami.	
	DCR	Aktivuje dynamický kontrastný pomer.	
 Image Position (Pozícia obrazu)	Horizontal Position (Horizontálna pozícia)	Presúva obraz doľava alebo doprava.	Len pre VGA (Analogový) only
	Vertical Position (Vertikálna pozícia)	Presúva obraz hore alebo dolu.	
 Image Setup (Nastavenie obrazu)	Automatic (Automatické)	Optimalizuje obraz (veľkosť, poloha, fáza a synchronizácia).	
	Manual (Manuálne)	Manuálne optimalizuje obraz. Pozrite si „Manuálne nastavenie obrazu“ na strane 3-4. <ul style="list-style-type: none"> • Clock (Hodiny) • Phase (Fáza) 	

Tabuľka 2.1 Funkcie OSD

Ikony OSD v hlavnej ponuke	Podponuka	Popis	Ovládače a nastavenia
 <p>Image Properties (Vlastnosti obrazu)</p>	<p>Color (Farba)</p>	<p>Upravuje intenzitu červenej, zelenej a modrej.</p> <p>Prednastavený režim</p> <ul style="list-style-type: none"> • Neutral (Neutrálne) • sRGB • Reddish (Červenkasté) • Bluish (Modrasté) <p>Vlastné</p> <ul style="list-style-type: none"> • Red (Červená): Zvyšuje alebo znižuje sýtosť červenej farby v rámci obrazu. • Green (Zelená): Zvyšuje alebo znižuje sýtosť zelenej farby v rámci obrazu. • Blue (Modrá): Zvyšuje alebo znižuje sýtosť modrej farby v rámci obrazu. 	<p>Všetky vstupné porty</p>
	<p>Input Signal (Vstupný signál)</p>	<p>Tento monitor dokáže prijímať video signály prostredníctvom troch rozdielnych konektorov. Väčšina stolových počítačov využíva analógový konektor. Ak používate DP / HDMI konektor, v rámci OSD ovládačov zvolte digitálny.</p> <ul style="list-style-type: none"> - Zvoľte 1-VGA (Analógový) - Zvoľte 2-HDMI (digitálny) - Zvoľte 3-DP (digitálny) 	
	<p>Scaling (Zmena mierky)</p>	<p>Vyberá typ obrazu v rámci mierky.</p> <p>Pôvodný pomer strán</p> <p>Pomer strán je rovnaký ako má vstupný signál.</p> <p>Na celú obrazovku</p> <p>Obraz bude rozťahnutý na celú obrazovku.</p>	
	<p>Over Drive (Prebudenie)</p>	<ul style="list-style-type: none"> • Off (Vyp.) • Normal (Štandardná) • Extreme (Extrémne) 	
 <p>Options (Voľby)</p>	<p>Low Blue Light (Slabomodré svetlo)</p>	<ul style="list-style-type: none"> • On (Svieti) • Off (Vyp.) 	<p>Všetky vstupné porty</p>
	<p>Information (Informácie)</p>	<p>Ukazuje rozlíšenie, rýchlosť obnovovania a podrobnosti o produkte.</p> <p>Poznámka: Na tejto obrazovke sú uvádzané len informácie a neumožňuje vykonávať zmenu nastavení.</p>	

Tabuľka 2.1 Funkcie OSD

Ikony OSD v hlavnej ponuke	Podponuka	Popis	Ovládače a nastavenia
 Options (Voľby)	Menu Language (Jazyk ponuky)	Slúži na zmenu jazyka ponuky. Poznámka: Zvolený jazyk sa týka len jazyka OSD. Netýka sa žiadneho softvéru, ktorý sa používa na vašom počítači.	Všetky vstupné porty
	Menu Position (Poloha ponuky)	Nastavuje polohu ponuky. Predvoľba Vracia polohu ponuky na predvolené nastavenie. Vlastné <ul style="list-style-type: none"> • Horizontal (Horizontálna): Mení horizontálnu pozíciu OSD. • Vertical (Vertikálna): Mení vertikálnu pozíciu OSD. 	
	Factory default (Výrobne predvoľby)	Slúži na resetovanie všetkých nastavení na predvolené nastavenia. <ul style="list-style-type: none"> • Cancel (Zrušiť) • Reste (Resetovať) 	
	Accessibility (Dostupnosť)	Zmení nastavenie pre rýchlosť opakovania stlačenia tlačidla a časový limit pre zobrazenie ponuky. Rýchlosť opakovania stlačení tlačidla <ul style="list-style-type: none"> • Off (Vyp.) • Default (Predvoľba) • Slow (Pomaly) Čas zobrazovania ponuky Slúži na nastavenie časovej doby, počas ktorej zostane OSD aktívny, ak nie je vykonaná žiadna činnosť ().	
	DP Select (Voľba DP)	Zvoľte DP 1.1 alebo 1.2. <ul style="list-style-type: none"> • DP 1.1 • DP 1.2 	
	Always on USB (USB rozhranie vždy zapnuté)	<ul style="list-style-type: none"> • On (Svieti) • Off (Vyp.) 	
<p>*Režim Slabomodré svetlo redukuje obsah modrého svetla.</p> <p>*Používanie režimu Extrémne (čas odozvy) môže spôsobiť zníženie kvality zobrazenia pri zobrazovaní rýchlo sa pohybujúcej obrazovej grafiky.</p> <p>Používatelia musia skontrolovať režim Extrémne (čas odozvy) a overiť, či je kompatibilný so všetkými aplikáciami, s ktorými ho chcú používať.</p>			

Výber podporovaného režimu zobrazenia

Režim zobrazenia, ktorý monitor používa, riadi počítač. Preto, ak chcete zmeniť režim zobrazenia, prečítajte si dokumentáciu k počítaču.

Keď sa zmení režim zobrazenia, môže sa zmeniť aj veľkosť, pozícia a tvar obrazu. Toto je normálne a obraz môžete znova upraviť pomocou automatického nastavenia obrazu alebo ovládačov obrazu.

Na rozdiel od CRT monitorov, ktoré potrebujú vysokú frekvenciu obnovovania obrazovky za účelom minimalizovania kmitania, technológia LCD alebo technológia plochých monitorov sú bez kmitania.

Poznámka: Ak ste svoj systém predtým používali v spojení s CRT monitorom a v súčasnosti je nakonfigurovaný na režim zobrazenia mimo rozsahu tohto monitora, možno budete musieť opätovne dočasne pripojiť CRT monitor až dokiaľ neprekonfigurujete systém; vhodné je nastavenie 1920 x 1080 pri 60 Hz, ktoré predstavuje bežný režim zobrazenia.

Ďalej uvedené režimy zobrazovania boli optimalizované vo výrobe.

Timing	Refresh rate (Hz)
PAL VGA	50 Hz
640x480	60 Hz
640x480	72 Hz
640x480	75 Hz
720x400	70 Hz
800x600	60 Hz
800x600	72 Hz
800x600	75 Hz
1024x768	60 Hz
1024x768	70 Hz
1024x768	75 Hz
1152x864	75 Hz
1280x1024	60 Hz
1280x1024	70 Hz
1280x1024	75 Hz
1440x900	60 Hz
1680x1050	60 Hz
1920x1080	60 Hz
1920x1080	75 Hz

Pochopenie správy napájania

Sprava napájania sa spustí, keď počítač zistí, že nepoužívate myš ani klávesnicu počas používateľom zadefinovaného obdobia. Existuje niekoľko stavov, ktoré sú opísané v nasledujúcej tabuľke.

Pre optimálny výkon vypnite monitor na konci každého pracovného dňa, alebo vždy, keď očakávate, že ho nebudete používať dlhší čas počas dňa.

Tabuľka 2.2 Indikátor napájania

Stav	Indikátor napájania	Obrazovka	Obnovenie činnosti	Zhoda
Svieti	Zelená	Štandardná		
Pohotovostný/ Pozastavený	Žltá	Prázdna	Stlačte ktorýkoľvek kláves alebo pohnite myšou Kým sa zobrazí obraz, môže uplynúť krátky čas. Poznámka: Pohotovostný režim sa tiež vyskytuje, keď nedochádza k žiadnemu obrazovému výstupu na monitor.	ENERGY STAR
Vyp.	Vyp.	Prázdna	Stlačte tlačidlo hlavný vypínač. Kým sa zobrazí obraz, môže uplynúť krátky čas.	ENERGY STAR

Starostlivosť o váš monitor

Skôr ako budete vykonávať akúkoľvek údržbu monitora, vypnite napájanie.

Nerobte nasledujúce:

- Nelejte vodu alebo tekutiny priamo na monitor.
- Nepoužívajte rozpúšťadlá alebo abrazívne prostriedky.
- Nepoužívajte na čistenie monitora alebo iného elektrického zariadenia horľavé čistiace materiály.
- Nedotýkajte sa obrazovky monitora ostrými alebo drsnými predmetmi. Tento typ kontaktu môže spôsobiť trvalé poškodenie obrazovky.
- Nepoužívajte čistiace prostriedky, ktoré obsahujú antistatické roztoky alebo podobné prísady. Mohli by poškodiť povrch obrazovky.

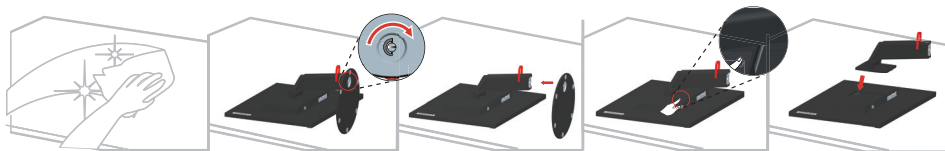
Robte nasledujúce:

- Zľahka navlhčíte vodou mäkkú látku a použite ju na jemné oretie krytu a obrazovky.
- Odstráňte navlhčenou látkou a trochu jemného saponátu masťné fláky alebo odtlačky prstov.

Odpojenie základne a stojana monitora

Krok 1: Monitor položte na mäkký a rovný povrch.

Krok 2: Pred odpojením základne a stojana od monitora odskrutkujte zo základne skrutky.

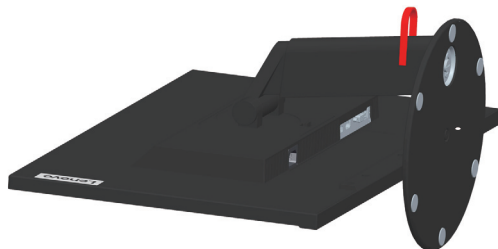


Montáž na stenu (voliteľné)

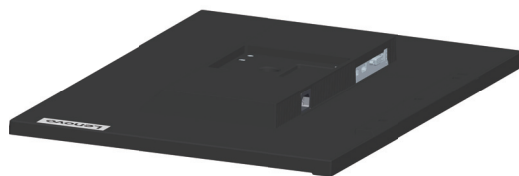
Pozrite si pokyny dodávané so základnou montážnou súpravou. Aby ste mohli zmeniť svoj LCD displej zo stolového na nástenný, vykonajte nasledujúce:

Krok 1: Presvedčte sa, že hlavný vypínač je vypnutý a následne odpojte sieťový kábel.

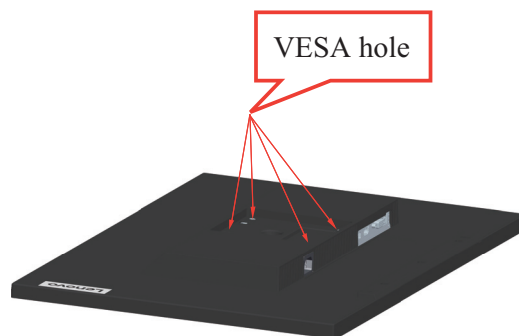
Krok 2: LCD displej položte čelom dolu na uterák alebo prikrývku.



Krok 3: Stojan a základňu odpojte od monitora podľa časti „Odpojenie základne a stojana monitora“ na strane 2-10.



Krok 4: Namontujte montážnu konzolu z kompatibilnej súpravy pre montáž na stenu VESA (vzdialenosť 100 mm x 100 mm), typ montážnej skrutky VESA M4 x 10 mm.



Krok 5: LCD displej namontujte na stenu, a to podľa pokynov pre montážnu súpravu pre montáž na stenu.

Pre použitie jedine v spojení s ekvivalentom konzoly pre montáž na stenu s minimálnou nosnosťou/zaťažením: 8 kg

Kapitola 3. Referenčné informácie

Táto časť obsahuje špecifikácie monitora, pokyny na manuálnu inštaláciu ovládača monitora, informácie o odstraňovaní problémov a servisné informácie.

Špecifikácie monitora

Tabuľka 3.1 Špecifikácie monitora pre typ – model 61C6-MAR1-WW

Rozmery	Hĺbka	269,8 mm (10,62 palcov)
	Výška	513,3 mm (20,21 palcov)
	Šírka	611,9 mm (24,09 palcov)
Stojan	Naklonenie	Rozsah: -5° ~ 30°
Montážna zostava VESA	Je podporovaná	100 mm x 100 mm (3,94 palcov x 3,94 palcov)
Obraz	Veľkosť viditeľného obrazu	685,99 mm (27.03 palcov)
	Maximálna výška	336,3 mm (13,25 palcov)
	Maximálna šírka	597,9 mm (23,56 palcov)
	Rozstup pixlov	0,311 mm (0,01 palcov)
Príkon	Sieťové napätie	100 – 240 V AC
	Max. hodnota napájacieho prúdu	1,5 A
Spotreba energie Poznámka: Údaje o spotrebe energie sú kombinované pre monitor a zdroj napájania.	Štandardná prevádzka	<58 W (maximálne s USB) <22 W (typicky)
	Pohotovostný/ Pozastavený	<0,5 W
	Vyp.	<0,3 W pri 100 V AC a 240 V AC
Video vstup (Analogový)	Rozhranie	VGA
	Vstupný signál	Analog Direct Drive, 75 ohmov 0,7V
	Horizontálna adresovateľnosť	1920 pixlov (max)
	Vertikálna adresovateľnosť	1080 riadkov (max)
	Taktovacia frekvencia	205 MHz

Tabuľka 3.1 Špecifikácie monitora pre typ – model 61C6-MAR1-WW

Obrazový vstup DP (digitálny)	Rozhranie	DP
	Vstupný signál	VESA TMDS (Panel Link™)/DP
	Horizontálna adresovateľnosť	1920 pixlov (max)
	Vertikálna adresovateľnosť	1080 riadkov (max)
	Taktovacia frekvencia	165 MHz
Obrazový vstup HDMI (digitálny)	Rozhranie	HDMI
	Vstupný signál	VESA TMDS (Panel Link™)/HDMI
	Horizontálna adresovateľnosť	1920 pixlov (max)
	Vertikálna adresovateľnosť	1080 riadkov (max)
	Taktovacia frekvencia	165 MHz
Komunikácia	VESA DDC/CI	
Podporované režimy zobrazenia	Horizontálna frekvencia	54 KHz - 90 KHz
	Vertikálna frekvencia	49 Hz - 76 Hz
	Prírodné rozlíšenie	1920 x 1080 pri 60 Hz
Teplota	Prevádzková	0° až 45 ° C (32 ° až 113 ° F)
	Skladovacia	-20° až 60 ° C (-4 ° až 140 ° F)
	Prepravná	-20° až 60 ° C (-4 ° až 140 ° F)
Vlhkosť	Prevádzková	10% až 80% bez kondenzácie
	Skladovacia	5% až 95% bez kondenzácie
	Prepravná	5% až 95% bez kondenzácie

Riešenie problémov

Ak máte problém s nastavením alebo používaním monitora, môžete byť schopní vyriešiť ho sami. Skôr ako zavoláte predajcu alebo spoločnosť Lenovo, vyskúšajte odporúčané činnosti, ktoré sú príslušné pre váš problém.

Tabuľka 3.2 Riešenie problémov

Problém	Možná príčina	Odporúčaná akcia	Odkaz
Na obrazovke sa zobrazia slová „Out of Range (Mimo rozsahu)“ a indikátor napájania bliká zelenou.	Systém je nastavený na zobrazovací režim, ktorý monitor nepodporuje.	<p>Ak vymieňate starý monitor, znova ho zapojte a upravte zobrazovací režim, aby bol v špecifikovanom rozsahu pre váš nový monitor.</p> <p>Ak používate systém Windows, reštartujte systém v bezpečnom režime, potom vyberte podporovaný zobrazovací režim pre váš počítač.</p> <p>Ak tieto voľby nefungujú, spojte sa so Strediskom podpory.</p>	„Výber podporovaného režimu zobrazenia“ na strane 2-8
Kvalita obrazu nie je akceptovateľná.	Kábel video signálu nie je celkom pripojený k monitoru alebo k systému.	Presvedčte sa, či je signálny kábel dôkladne zasunutý do systému a monitora.	„Pripojenie a zapnutie monitora“ na strane 1-6
	Nastavenie farieb nie je správne.	Vyberte iné nastavenie farieb z ponuky OSD.	„Prispôsobenie obrazu vášho monitora“ na strane 2-3
	Nebola vykonaná funkcia automatického nastavenia obrazu.	Vykonajte automatické nastavenie obrazu.	„Prispôsobenie obrazu vášho monitora“ na strane 2-3
Indikátor napájania nesvieti a nie je žiadny obraz.	<ul style="list-style-type: none"> Hlavný vypínač monitora nie je stlačený. Sieťový kábel je uvoľnený alebo odpojený. V zásuvke nie je prívod elektrickej energie. 	<ul style="list-style-type: none"> Presvedčte sa, či je sieťový kábel správne pripojený. Presvedčte sa, či je v zásuvke prívod elektrickej energie. Zapnite monitor. Skúste použiť iný sieťový kábel. Skúste použiť inú zásuvku. 	„Pripojenie a zapnutie monitora“ na strane 1-6
Obrazovka je bez obrazu a indikátor napájania je žltý.	Monitor je v režime Pohotovostný/ Pozastavený.	<ul style="list-style-type: none"> Stlačte niektorý kláves na klávesnici alebo pohnite myšou. Skontrolujte nastavenie možnosti napájania na počítači. 	„Pochopenie správy napájania“ na strane 2-9


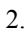

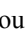

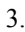


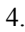

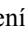
Tabuľka 3.2 Riešenie problémov

Problém	Možná príčina	Odporúčaná akcia	Odkaz
Indikátor napájania je žltý, ale nie je žiadny obraz.	Kábel obrazového signálu je uvoľnený alebo odpojený od systému alebo monitora.	Presvedčte sa, či je kábel obrazového signálu správne pripojený k systému.	„Pripojenie a zapnutie monitora“ na strane 1-6
	Jas a kontrast monitora sú nastavené na najnižšie hodnoty.	Upravte nastavenie jas a kontrastu v ponuke OSD.	„Prispôsobenie obrazu vášho monitora“ na strane 2-3
Jeden alebo viac pixlov stratilo farbu.	Toto je charakteristická črta LCD technológie a nie je to chyba LCD.	Ak chýba viac než päť pixlov, spojte sa so strediskom podpory.	Príloha A „Servis a podpora“ na strane A-1
<ul style="list-style-type: none"> Rozmazané riadky v texte alebo rozmazané obrázky. Horizontálne alebo vertikálne čiary cez obraz. 	<ul style="list-style-type: none"> Nebolo optimalizované nastavenie obrazu. Vaše systémové nastavenie vlastností zobrazovania nebolo optimalizované. 	Upravte nastavenie rozlíšenia na vašom systéme, aby sa zhodovalo s natívnym rozlíšením pre tento monitor: 1920 x 1080 pri 60 Hz.	„Prispôsobenie obrazu vášho monitora“ na strane 2-3
		Vykonajte automatické nastavenie obrazu. Ak automatické nastavovanie obrazu nepomôže, vykonajte manuálne nastavenie obrazu.	„Výber podporovaného režimu zobrazenia“ na strane 2-8
		Keď pracujete v natívnom rozlíšení, môžete nájsť ďalšie vylepšenia prispôsobenia nastavenia DPI (Dots Per Inch) na vašom systéme.	Pozrite si časť Rozšírené v systémových vlastnostiach zobrazenia.

Manuálne nastavenie obrazu

Ak automatické nastavovanie obrazu nevytvorí preferovaný obraz, vykonajte manuálne nastavenie obrazu. (len pre VGA [analógový]).

Poznámka: Nechajte monitor zapnutý 15 minút, pokiaľ sa nezahreje.

- Stlačením  ponuku OSD otvoríte.
- Pomocou  alebo  zvolíte , a na získanie prístupu stlačíte .
- Pomocou  alebo  vyberte Ručne a ponuku otvorte stlačením  ponuku otvorte.
- Pomocou  alebo  zvolíte nastavenie pre **Clock (Synchronizácia)** alebo **Phase (Fáza)**.
 - Clock (Synchronizácia):** (frekvencia pixlov) upravuje počet naskenovaných pixlov jedným horizontálnym pohybom. Ak táto frekvencia nie je správna, obrazovka ukazuje vertikálne pružky a obraz nemá správnu šírku.
 - Phase (Fáza):** upravuje fázu signálu synchronizácie pixlov. S nesprávnym nastavením fázy má obraz horizontálne poruchy v svetlom obraze.
- Keď už obraz nevyzerá skreslene, stlačením Enter uložíte upravené hodnoty pre položky **Clock (Synchronizácia)** a **Phase (Fáza)**.
- Stlačením  ponuku OSD zatvoríte.

Manuálna inštalácia ovládača monitora

Ďalej sú uvedené kroky na manuálnu inštaláciu ovládača monitora v systéme Microsoft Windows 7 a Microsoft Windows 10.

Nainštalovanie ovládača monitora vo Windows 7

Aby ste mohli využívať funkciu Plug and Play v prípade systému Microsoft Windows 7, urobte nasledujúce:

1. Vypnite počítač a všetky pripojené zariadenia.
2. Presvedčte sa, že monitor je správne pripojený.
3. Zapnite monitor a potom systémovú jednotku. Nechajte počítač naštartovať v operačnom systéme Windows 7.
4. Na webovej lokalite Lenovo http://support.lenovo.com/docs/t27i_10 nájdite zodpovedajúci ovládač monitora a prevezmite si ho do PC, ku ktorému je monitor pripojený (napr. na pracovnú plochu).
5. Otvorte okno **Display Properties (Vlastnosti obrazovky)** kliknutím na ikonu **Start (Štart), Control Panel (Ovládací panel), Hardware and Sound (Hardvér a zvuk)** a potom kliknite na ikonu **Display (Displej)**.
6. Kliknite na kartu **Change the display settings (Zmena nastavení zobrazenia)**.
7. Kliknite na ikonu **Advanced Settings (Rozšírené nastavenia)**.
8. Kliknite na kartu **Monitor**.
9. Kliknite na tlačidlo **Properties (Vlastnosti)**.
10. Kliknite na kartu **Driver (Ovládač)**.
11. Kliknite na **Update Driver (Aktualizovať ovládač)** a následne kliknite na **Browse the computer to find the driver program (Program ovládača vyhľadať v počítači)**.
12. Zvoľte **Pick from the list of device driver program on the computer (Vybrať zo zoznamu programov ovládačov zariadení v počítači)**.
13. Kliknite na tlačidlo **Hard Disk (Pevný disk)**. Kliknutím na tlačidlo **Browse (Prehľadávať)** nájdite a ukážte na nasledujúcu cestu:
X:\Monitor Drivers\Windows 7
(kde X označuje „priečinok, v ktorom sa prevzatý ovládač nachádza“ (napr. pracovná plocha)).
14. Zvoľte súbor „**lent27i-10.inf**“ a kliknite na tlačidlo **Open (Otvoriť)**. Kliknite na tlačidlo **OK**.
15. V novom okne zvoľte **LENT27i-10** a potom kliknite na **Next (Ďalej)**.
16. Po dokončení inštalácie odstráňte všetky prevzaté súbory a zatvorte všetky okná.
17. Reštartujte systém. Systém automaticky vyberie maximálnu frekvenciu obnovovania a príslušné profily zodpovedajúce farbám.

Poznámka: Pri LCD monitoroch, na rozdiel od CRT monitorov, väčšia rýchlosť aktualizácie nezlepšuje kvalitu obrazu. Lenovo odporúča používať buď 1920 x 1080 pri frekvencii obnovovania 60 Hz, alebo 640 x 480 pri frekvencii obnovovania 60 Hz.

Nainštalovanie ovládača monitora v systéme Windows 10

Aby ste mohli využívať funkciu Plug and Play v prípade systému Microsoft Windows 10, urobte nasledujúce:

1. Vypnite počítač a všetky pripojené zariadenia.
2. Presvedčte sa, že monitor je správne pripojený.
3. Zapnite monitor a potom systémovú jednotku. Nechajte počítač naštartovať v operačnom systéme Windows 10.
4. Na webovej lokalite Lenovo http://support.lenovo.com/docs/t27i_10 nájdite zodpovedajúci ovládač monitora a prevezmite si ho do PC, ku ktorému je monitor pripojený (napr. na pracovnú plochu).
5. Na pracovnej ploche prejdite myšou k ľavému spodnému rohu obrazovky, pravým tlačidlom kliknite a zvolte **Control Panel (Ovládací panel)**, potom dvakrát kliknite na ikonu Hardware and Sound (Hardvér a zvuk) a dvakrát kliknite na **Display (Displej)**.
6. Kliknite na kartu **Change the display settings (Zmena nastavení zobrazenia)**.
7. Kliknite na ikonu **Advanced Settings (Rozšírené nastavenia)**.
8. Kliknite na kartu **Monitor**.
9. Kliknite na tlačidlo **Properties (Vlastnosti)**.
10. Kliknite na kartu **Driver (Ovládač)**.
11. Kliknite na **Update Driver (Aktualizovať ovládač)** a následne kliknite na **Browse the computer to find the driver program (Program ovládača vyhľadať v počítači)**.
12. Zvoľte **Pick from the list of device driver program on the computer (Vybrať zo zoznamu programov ovládačov zariadení v počítači)**.
13. Kliknite na tlačidlo **Hard Disk (Pevný disk)**. Kliknutím na tlačidlo **Browse (Prehľadávať)** nájdite a ukážte na nasledujúcu cestu:
X:\Monitor Drivers\Windows 10
(kde X označuje „priečink“, v ktorom sa prevzatý ovládač nachádza“ (napr. pracovná plocha)).
14. Zvoľte súbor „**lent27i-10.inf**“ a kliknite na tlačidlo **Open (Otvoriť)**. Kliknite na tlačidlo **OK**.
15. V novom okne zvolte **LENT27i-10** a potom kliknite na **Next (Ďalej)**.
16. Po dokončení inštalácie odstráňte všetky prevzaté súbory a zatvorte všetky okná.
17. Reštartujte systém. Systém automaticky vyberie maximálnu frekvenciu obnovovania a príslušné profily zodpovedajúce farbám.

Poznámka: Pri LCD monitoroch, na rozdiel od CRT monitorov, väčšia frekvencia obnovovania nezlepšuje kvalitu obrazu. Lenovo odporúča používať buď 1920 x 1080 pri frekvencii obnovovania 60 Hz, alebo 640 x 480 pri frekvencii obnovovania 60 Hz.

Získanie ďalšej pomoci

Ak stále nedokážete vyriešiť svoj problém, spojte sa s centrom podpory spoločnosti Lenovo. Viac informácií o možnosti kontaktovania centra podpory nájdete v prílohe Príloha A., „Servis a podpora“ na strane A-1

Servisné informácie

Zodpovednosti zákazníka

Záruka sa neuplatňuje na výrobok, ktorý bol poškodený v dôsledku nehody, nesprávneho používania, zlého zaobchádzania, nesprávnej inštalácie, používania, ktoré nie je v súlade s technickými špecifikáciami výrobku a s pokynmi, prírodného alebo osobného nešťastia, alebo neoprávnených zmien, opráv alebo úprav.

V nasledujúcom sú uvedené príklady nesprávneho používania alebo zlého zaobchádzania, ktoré nie sú zahrnuté v záruke:

- Obrazy vypálené na obrazovke CRT monitora. Vypálenému obrazu možno predchádzať používaním pohyblivého šetriča obrazovky alebo riadením spotreby energie.
- Fyzické poškodenia krytov, rámu, podstavca a káblov.
- Škrabance alebo vpichy na obrazovkách monitorov.

Servisné súčiastky

Nasledujúce súčiastky používa servis spoločnosti Lenovo alebo autorizovaní predajcovia spoločnosti Lenovo ako podporu zákazníckej záruky. Súčiastky sú určené iba na servisné použitie. V tabuľke nižšie sú uvedené informácie pre model 61C6-MAR1-WW.

Tabuľka 3.3 Zoznam servisných súčiastok

FRU (JEDNOTKA VYMENITEĽNÁ NA MIESTE) ČÍSLO DIELU	POPIS	Typ zariadenia/Model (MTM)	FARBA
01YY063	T27i-10 (A18270FT0) - 27-palcový monitor FRU (HDMI)	61C6	Havrania čierna
01YY064	T27i-10 (A18270FT0) kábel VGA	61C6	Havrania čierna
01YY065	T27i-10 (A18270FT0) kábel DP	61C6	Havrania čierna
01YY066	T27i-10 (A18270FT0) kábel HDMI (Len pre Severná Amerika)	61C6	Havrania čierna
T27i-10 (A18270FT0) kábel USB3.0 (1,8m)	T27i-10 (A18270FT0) kábel USB3.0 (1,8m)	61C6	Havrania čierna
01YY068	T27i-10 (A18270FT0) - FRU stojan a základňa	61C6	Havrania čierna

Príloha A. Servis a podpora

Nasledujúce informácie popisujú technickú podporu, ktorá je dostupná pre váš výrobok počas záručnej doby alebo počas životnosti výrobku. Pozrite si obmedzenú záruku spoločnosti Lenovo a pozrite si záručné podmienky spoločnosti Lenovo.

Zaregistrovanie vlastného výrobku

Zaregistrujte sa, aby ste mohli získavať aktualizácie pre servis a podporu, ako aj bezplatné a zľavnené počítačové doplnky a obsah. Navštívte stránku: <http://www.lenovo.com/register>

Technická on-line podpora

Technická on-line podpora je k dispozícii počas životnosti výrobku na adrese: <http://www.lenovo.com/support>

Počas záručnej doby je k dispozícii pomoc v rámci výmeny výrobku, alebo výmena poškodených prvkov. Okrem toho, ak je váš výrobok nainštalovaný v spojení s počítačom Lenovo, ste oprávnený pre vykonanie servisu vo svojom meste. Zástupca technickej podpory vám môže pomôcť pri stanovení pre vás najlepšej možnosti.

Telefonická technická podpora

Podpora ohľadne inštalácie a konfigurácie prostredníctvom strediska zákazníckej podpory bude k dispozícii 90 dní po prevzatí výrobku v predajni. Po uplynutí tejto doby bude podpora zrušená alebo bude poskytovaná na základe poplatku, a to v rámci rozhodnutia spoločnosti Lenovo. Za nominálny poplatok je taktiež k dispozícii dodatočná podpora.

Skôr, ako sa spojíte so zástupcom technickej podpory spoločnosti Lenovo, pripravte si nasledujúce informácie: názov a číslo výrobku, doklad o zakúpení, názov výrobcu počítača, model, sériové číslo a návod, presné znenie chybového hlásenia, popis problému a informácie o konfigurácii hardvéru a softvéru pre váš systém.

Zástupca technickej podpory možno bude chcieť počas rozhovoru a doby, kedy ste pri počítači prejsť celým problémom.

Telefónne čísla podliehajú zmenám bez predchádzajúceho upozornenia. Aktuálny zoznam telefónnych čísel pre podporu spoločnosti Lenovo nájdete na adrese: <http://consumersupport.lenovo.com>

Krajina alebo región	Telefónne číslo
Argentína	0800-666-0011 (španielsky, anglicky)
Austrália	1-800-041-267 (anglicky)
Rakúsko	0810-100-65 (miestna tarifa) (nemecky)
Belgicko	Záručný servis a podpora: 02-339-36-11 (holandsky, francúzsky)
Bolívia	0800-10-0189 (španielsky)

Krajina alebo región	Telefónne číslo
Brazília	Volania uskutočnené z regiónu Sao Paulo: 11-3889-8986 Volania uskutočnené z oblastí mimo regiónu Sao Paulo: 0800-701-4815 (portugalsky)
Brunej	Vytočte 800-1111 (anglicky)
Kanada	1-800-565-3344 (anglicky, francúzsky)
Chile	800-361-213 (španielsky)
Čína	400-990-8888
Čína (Hong Kong S.A.R.)	(852) 3516-8977 (kantonsky, anglicky, mandarínsky)
Čína (Macao S.A.R.)	0800-807 / (852) 3071-3559 (kantonsky, anglicky, mandarínsky)
Kolumbia	1-800-912-3021 (španielsky)
Kostarika	0-800-011-1029 (španielsky)
Chorvátsko	385-1-3033-120 (chorvátsky)
Cyprus	800-92537 (grécky)
Česká republika	800-353-637 (česky)
Dánsko	Záručný servis a podpora: 7010-5150 (dánsky)
Dominičánska republika	1-866-434-2080 (španielsky)
Ekvádor	1-800-426911-OPCION 4 (španielsky)
Egypt	Primárny: 0800-0000-850 Sekundárny: 0800-0000-744 (arabsky, anglicky)
El Salvador	800-6264 (španielsky)
Estónsko	372-66-0-800 (estónsky, rusky, anglicky)
Fínsko	Záručný servis a podpora: +358-800-1-4260 (fínsky)
Francúzsko	Záručný servis a podpora: 0810-631-213 (hardvér) (francúzsky)
Nemecko	Záručný servis a podpora: 0800-500-4618 (bezplatné) (nemecky)
Grécko	Obchodný partner Lenovo (grécky)
Guatemala	Vytočte 999-9190, počkajte na operátora a požiadajte o spojenie s číslom 877-404-9661 (španielsky)

Krajina alebo región	Telefónne číslo
Honduras	Vytočte 800-0123 (španielsky)
Maďarsko	+36-13-825-716 (anglicky, maďarsky)
India	Primárny: 1800-419-4666 (Tata) Sekundárny: 1800-3000-8465 (Podpora) E-mail: commercialts@lenovo.com (anglicky a hindsky)
Indonézia	1-803-442-425 62 213-002-1090 (účtujú sa štandardné poplatky) (anglicky, bahasa indonesia)
Írsko	Záručný servis a podpora: 01-881-1444 (anglicky)
Izrael	Servisné stredisko Givat Shmuel: +972-3-531-3900 (hebrejsky, anglicky)
Taliansko	Záručný servis a podpora: +39-800-820094 (taliansky)
Japonsko	0120-000-817 (japonsky, anglicky)
Kazachstan	77-273-231-427 (účtujú sa štandardné poplatky) (rusky, anglicky)
Kórea	080-513-0880 (na účet volaného) 02-3483-2829 (spoplatňovaný hovor) (kórejsky)
Lotyšsko	371-6707-360 (lotyšsky, rusky, anglicky)
Litva	370 5278 6602 (taliansky, rusky, anglicky)
Luxembursko	ThinkServer a ThinkStation: 352-360-385-343 ThinkCentre a ThinkPad: 352-360-385-222 (francúzsky)
Malajzia	1-800-88-0013 03-7724-8023 (účtujú sa štandardné poplatky) (anglicky)
Malta	356-21-445-566 (anglicky, taliansky, maltsko-arabsky)
Mexiko	001-866-434-2080 (španielsky)
Holandsko	020-513-3939 (holandsky)
Nový Zéland	0508-770-506 (anglicky)
Nikaragua	001-800-220-2282 (španielsky)
Nórsko	8152-1550 (nórsky)
Panama	Centrum zákazníckej podpory Lenovo: 001-866-434 (bezplatné) (španielsky)

Krajina alebo región	Telefónne číslo
Peru	0-800-50-866 OPCION 2 (španielsky)
Filipíny	1-800-8908-6454 (predplatitelia GLOBE) 1-800-1441-0719 (predplatitelia PLDT) (tagalog, anglicky)
Poľsko	Prenosné počítače a tablety s logom Think: 48-22-273-9777 ThinkStation a ThinkServer: 48-22-878-6999 (poľsky, anglicky)
Portugalsko	808-225-115 (účtujú sa štandardné poplatky) (portugalsky)
Rumunsko	4-021-224-4015 (rumunsky)
Rusko	+7-499-705-6204 +7-495-240-8558 (účtujú sa štandardné poplatky) (rusky)
Singapur	1-800-415-5529 6818-5315 (účtujú sa štandardné poplatky) (anglicky, mandarínsky, bahasa malaysia)
Slovensko	ThinkStation a ThinkServer: 421-2-4954-5555
Slovinsko	386-1-2005-60 (slovinsky)
Španielsko	34-917-147-833 (španielsky)
Srí Lanka	9477-7357-123 (Sumathi Information Systems) (anglicky)
Švédsko	Záručný servis a podpora: 077-117-1040 (švédsky)
Švajčiarsko	Záručný servis a podpora: 0800-55-54-54 (nemecky, francúzsky, taliansky)
Taiwan	0800-000-702 (mandarínsky)
Thajsko	001-800-4415-734 (+662) 787-3067 (účtujú sa štandardné poplatky) (thajsky, anglicky)
Turecko	444-04-26 (turecky)
Spojené kráľovstvo	Štandardná záručná podpora: 03705-500-900 (miestna tarifa) Štandardná záručná podpora: 08705-500-900 (anglicky)
Spojené štáty americké	1-800-426-7378 (anglicky)
Uruguaj	000-411-005-6649 (španielsky)
Venezuela	0-800-100-2011 (španielsky)
Vietnam	120-11072 (bezplatné číslo) 84-8-4458-1042 (účtujú sa štandardné poplatky) (vietnamsky, anglicky)

Príloha B. Vyhlásenia

Spoločnosť Lenovo nesmie ponúkať výrobky, služby alebo funkcie uvádzané v tomto dokumente vo všetkých krajinách. Informácie o výrobkoch a službách aktuálne dostupných vo vašej oblasti prekonzultujte so svojim miestnym zástupcom spoločnosti Lenovo. Žiadny odkaz na produkt, program alebo službu spoločnosti Lenovo nie je myslený tak, ani neznamena, že sa môže použiť len tento produkt, program alebo služba od spoločnosti Lenovo. Namiesto nich sa môže použiť ľubovoľný funkčne ekvivalentný výrobok, program alebo služba, ktoré neporušujú žiadne duševné vlastnícke právo spoločnosti Lenovo.

Je však na zodpovednosti užívateľa vyhodnotiť a preveriť prevádzkovanie všetkých takýchto produktov, programov alebo služieb.

Spoločnosť Lenovo môže vlastniť patenty alebo prihlášky patentov zahŕňajúcich skutkovú podstatu popísanú v tomto dokumente. Ustanovenia tohto dokumentu vám neposkytujú žiadnu licenciu týkajúcu sa týchto patentov. Písomné otázky týkajúce sa licencie môžete zaslať na adresu:

*Lenovo (United States), Inc.
1009 Think Place - Building One
Morrisville, NC 27560
U.S.A.*

Na vedomie: Riaditeľ pre licencie spoločnosti Lenovo

SPOLOČNOSŤ LENOVO POSKYTUJE TÚTO PUBLIKÁCIU „TAK AKO JE“, BEZ ZÁRUKY AKÉHOKOL'VEK DRUHU, ČI UŽ VÝSLOVNEJ ALEBO ZAHRNUTEJ, VRÁTANE, ALE NIE OBMEDZENE NA ZAHRNUTÉ ZÁRUKY TÝKAJÚCE NEPORUŠENIA, PREDAJNOSTI ALEBO VHODNOSTI PRE URČITÝ ÚČEL. Niektoré súdne právomoci neumožňujú v určitých transakciách vzdanie sa výslovných alebo zahrnutých záruk a z tohto dôvodu sa v takom prípade toto vyhlásenie nemusí na vás vzťahovať.

Tieto informácie môžu obsahovať technické nepresnosti alebo typografické chyby. V týchto informáciách sa robia periodicky zmeny; tieto zmeny budú začlenené do nových vydaní tejto publikácie. Spoločnosť Lenovo môže kedykoľvek urobiť vylepšenia a/alebo zmeny v výrobku (ov) a/alebo programu(ov) popísaných v tejto publikácii bez ohľadovania.

Výrobky popísané v tomto dokumente nie sú určené na použitie v rámci implantácii alebo v rámci iných aplikácií podporujúcich životné funkcie, kedy by zlyhanie zariadenia malo za následok poranenie alebo smrť osôb. Informácie obsiahnuté v tomto dokumente neovplyvňujú ani nemenia technické špecifikácie alebo záruky týkajúce sa výrobku Lenovo. Nič v rámci tohto dokumentu nepredstavuje výslovnú alebo implicitnú licenciu alebo odškodnenie na základe práv na ochranu duševného vlastníctva spoločnosti Lenovo alebo tretích strán. Všetky informácie obsiahnuté v tomto dokumente boli získané v špecifických prostrediach a sú uvádzané ako ilustrácie. Výsledky získané v iných prevádzkových prostrediach sa môžu líšiť.

Spoločnosť Lenovo môže použiť alebo distribuovať ľubovoľné, vami poskytnuté informácie, a to vhodne zvoleným spôsobom a bez toho, aby voči vám vznikli akékoľvek záväzky.

Všetky odkazy v tejto publikácii odkazujúce na webové stránky, ktoré nepochádzajú od spoločnosti Lenovo, sú poskytnuté len pre pohodlie a v žiadnom prípade neslúžia ako potvrdenie správnosti obsahu týchto webových stránok. Materiály na týchto webových stránkach nie sú súčasťou materiálov tohto výrobku značky Lenovo a používanie týchto webových stránok je na vaše vlastné riziko.

Všetky údaje o výkone, ktoré sú tu uvedené, boli stanovené v kontrolovanom prostredí. Preto sa môžu výsledky získané v iných operačných prostrediach výrazne odlišovať. Niektoré merania boli vykonané na systémoch v úrovni vývoja a nie je zaručené, že tieto merania budú rovnaké na všeobecne dostupných systémoch. Okrem toho, niektoré merania mohli byť odhadnuté extrapoláciou. Skutočné výsledky sa môžu líšiť. Používatelia tohto dokumentu by si mali overiť príslušné údaje pre svoje špecifické prostredie.

Informácie o recyklovaní

Spoločnosť Lenovo nabáda majiteľov zariadení informačných technológií (IT), aby zodpovedne recyklovali svoje zariadenia, ktoré už pre nich nie sú potrebné. Spoločnosť Lenovo ponúka množstvo programov a služieb, ktoré pomáhajú majiteľom zariadení recyklovať ich IT výrobky. Viac informácií o recyklovaní výrobkov značky Lenovo nájdete na stránke:

<http://www.lenovo.com/recycling>

環境配慮に関して

本機器またはモニターの回収リサイクルについて

企業のお客様が、本機器が使用済みとなり廃棄される場合は、資源有効利用促進法の規定により、産業廃棄物として、地域を管轄する県知事あるいは、政令市長の許可を持った産業廃棄物処理業者に適正処理を委託する必要があります。また、弊社では資源有効利用促進法に基づき使用済みパソコンの回収および再利用・再資源化を行う「PC回収リサイクル・サービス」を提供しています。詳細は、<http://www.ibm.com/jp/pc/service/recycle/pcrecycle/> をご参照ください。

また、同法により、家庭で使用済みとなったパソコンのメーカー等による回収再資源化が2003年10月1日よりスタートしました。詳細は、<http://www.ibm.com/jp/pc/service/recycle/pcrecycle/> をご参照ください。

重金属を含む内部部品の廃棄処理について

本機器のプリント基板等には微量の重金属（鉛など）が使用されています。使用後は適切な処理を行うため、上記「本機器またはモニターの回収リサイクルについて」に従って廃棄してください。

Zber a recyklovanie nepoužívaných počítačov a monitorov značky Lenovo

Pokiaľ ste zamestnancom spoločnosti a potrebujete zneškodniť počítač alebo monitor značky Lenovo, ktorý je majetkom spoločnosti, musíte tak urobiť podľa Zákona o podpore efektívneho využívania zdrojov. Počítače a monitory sú zaradené medzi priemyselný odpad a mali by sa správne zneškodniť dodávateľom služieb zneškodňovania priemyselných odpadov, ktorý je certifikovaný miestnou vládou. Na základe Zákona o podpore efektívneho využívania zdrojov spoločnosť Lenovo Japonsko ponúka prostredníctvom svojich Služieb zberu a recyklovania PC službu zberu, opätovného využitia a recyklovania nepoužívaných počítačov a monitorov. Podrobnosti nájdete na webovej lokalite Lenovo na adrese www.ibm.com/jp/pc/service/recycle/pcrecycle/. Na základe Zákona o podpore efektívneho využívania zdrojov začal výrobca so zberom a recyklovaním v domácnostiach používaných počítačov a monitorov dňa 1. októbra 2003. Táto služba sa poskytuje bezplatne a vzťahuje sa na v domácnostiach používané počítače predané po 1. októbre 2003. Podrobnosti nájdete na webovej lokalite spoločnosti Lenovo na adrese www.ibm.com/jp/pc/service/recycle/personal/.

Zneškodňovanie počítačových prvkov Lenovo

Niektoré počítačové prvky značky Lenovo predávané v Japonsku môžu obsahovať ťažké kovy alebo iné environmentálne chýlostivé látky. Správne zneškodnenie nepoužívaných prvkov, ako sú dosky s plošnými spojmi vykonajte podľa spôsobov pre zber a zneškodňovanie nepoužívaných počítačov a monitorov, ktoré sú uvedené vyššie.

Ochranné známky

Nasledujúce výrazy sú ochrannými značkami spoločnosti Lenovo v Spojených štátoch amerických, ďalších krajinách, alebo v oboch:

Lenovo

Logo Lenovo

ThinkCenter

ThinkPad

ThinkVision

Microsoft, Windows a Windows NT sú ochranné známky skupiny spoločností Microsoft.

Názvy iných spoločností výrobkov alebo služieb môžu byť ochrannými značkami alebo servisnými značkami iných spoločností.