

Nízkootáčkový závitkový odšťavovač

orava

Taurus 1

Návod na obsluhu/Záruka

SK



CE

Taurus 1

Určený účel použitia zariadenia

Zariadenie je určené výlučne na extrakciu šťavy z mäkkého ovocia a zeleniny, v rozsahu, ktorý je stanovený technickými a prevádzkovými parametrami a funkciami zariadenia, bezpečnostnými a užívateľskými pokynmi a vonkajšími vplyvmi prevádzkového prostredia.

Elektrické spotrebiče ORAVA sú vyrobené podľa poznatkov súčasného stavu techniky a uznaných bezpečnostno-technických pravidiel. Napriek tomu môže nesprávnym a neodborným používaním alebo používaním v rozpore s určením vzniknúť nebezpečenstvo poranenia alebo ohrozenia života používateľa alebo tretej osoby, resp. poškodenie zariadenia a iných vecných hodnôt.

1. VŠEOBECNÉ BEZPEČNOSTNÉ POKYNY A UPOZORNENIA

- Tento dokument obsahuje dôležité bezpečnostné pokyny a upozornenia pre bezpečnú, správnu a hospodárnu prevádzku elektrického zariadenia. Jeho dodržiavanie pomáha užívateľovi vyhnúť sa rizikám, zvýšiť spoľahlivosť a životnosť výrobku.
- V tomto dokumente je v textových častiach použitý všeobecný termín výrobok ako:
elektrické zariadenie – je akékoľvek zariadenie používané na výrobu, premenu, prenos, rozvod alebo použitie elektrickej energie.
- Z hľadiska účelu použitia elektrickej energie bude pojem elektrické zariadenie v užšom slova zmysle zahrňovať nasledujúce kategórie:
 - elektrické domáce spotrebiče,
 - informačné a komunikačné zariadenia,
 - spotrebnú elektroniku,
 - osvetľovacie zariadenia,
 - elektrické a elektronické nástroje,
 - hračky a zariadenia na športové a rekreačné účely,
 - zdravotnícke zariadenia (pomôcky),
 - prístroje na monitorovanie a kontrolu,
 - predajné automaty.

1.1 Všeobecné bezpečnostné pokyny

- Pred uvedením zariadenia do prevádzky Vám odporúčame pozorne si preštudovať návod na obsluhu a zariadenie obsluhovať podľa stanovených pokynov!
- Bezpečnostné pokyny a upozornenia uvedené v tomto návode nezahŕňajú všetky možné podmienky a situácie, ku ktorým môže pri používaní zariadenia dôjsť. Používateľ musí pochopiť, že faktorom, ktorý nie je možné zabudovať do žiadneho z výrobkov, je osobná zodpovednosť a opatrnosť. Tieto faktory teda musia byť zaistené používateľmi obsluhujúcimi toto zariadenie.
- Nedodržaním bezpečnostných pokynov a upozornení výrobca nezodpovedá za akékoľvek vzniknuté škody na zdraví alebo majetku!

- Návod na obsluhu udržiujte podľa možnosti v blízkosti zariadenia počas celej doby jeho životnosti. Návod na obsluhu vždy uchovávajte spolu so spotrebičom pre jeho použitie v budúcnosti a použitie novými používateľmi.
- Zariadenie používajte výhradne na určený účel a spôsobom, ktorý je stanovený výrobcom.
- Zariadenie je určené na používanie v domácnosti a v podobných vnútorných priestoroch určených na bývanie bez zvláštneho zamerania.
- Tento spotrebič je určený okrem použitia v domácnosti aj na nasledujúce spôsoby použitia:
 - v obchodoch, kanceláriách a ostatných podobných pracovných prostrediach;
 - v hospodárskych budovách;
 - v hoteloch, motelloch a ostatných obytných prostrediach;
 - v zariadeniach poskytujúcich nocľah s raňajkami.
- Nejde o profesionálne zariadenie na komerčné použitie.
- Nemeňte technické parametre a charakteristiky zariadenia neautorizovanou zmenou či úpravou akejkoľvek časti zariadenia.
- Výrobca nezodpovedá za škody spôsobené počas prepravy, nesprávnym používaním, poškodením alebo zničením zariadenia vplyvom nepriaznivých poveternostných podmienok.

1.2 Bezpečnosť prevádzkového prostredia

- Nepoužívajte zariadenie v priemyselnom prostredí ani vo vonkajšom prostredí!
- Zariadenie nevystavujte účinkom:
 - zdrojov nadmerného tepla alebo otvoreného ohňa,
 - kvapkajúcej alebo striekajúcej vody,
 - vibrácií a nadmerného mechanického namáhania,
 - hmyzu, živočíchov a rastlinstva,
 - agresívnych a chemických látok.
- Prevádzkové prostredie zariadenia musí byť vždy v súlade so stanovenými základnými charakteristikami.
- Charakteristiky prevádzkového prostredia:
 1. Teplota okolia: $+5 \div +40 \text{ }^{\circ}\text{C}$
 2. Vlhkosť: $5 \div 85 \%$
 3. Nadmorská výška: $\leq 2\ 000 \text{ m}$
 4. Výskyt vody: občasná kondenzácia vody alebo výskyt vodnej pary
 5. Výskyt cudzích telies: množstvo a druh prachu sú nevýznamné
 6. Stupeň ochrany krytom: min. IP20 (zariadenie je chránené pred dotykom nebezpečných častí prstom ruky a nechránené proti účinkom vody)

- Tento stupeň ochrany krytom nie je označený na výrobku a v technických parametroch uvedených v návode na obsluhu.
- Pokiaľ je stupeň ochrany krytom pri výrobku odlišný od stupňa IPX0, tento údaj je potom uvedený na štítku zariadenia, prípadne aj v technických parametroch návodu na obsluhu.
- Ostatné charakteristiky prevádzkového prostredia v domácnosti (mechanické namáhanie – rázy a vibrácie, výskyt rastlínstva, živočíchov, poveternostných vplyvov...) sú z hľadiska účinku na správne a bezpečné používanie elektrických zariadení zanedbateľné.

1.3 Elektrická bezpečnosť

- Pred prvým pripojením elektrického spotrebiča do napájacej siete skontrolujte, či sieťové napätie uvedené na štítku spotrebiča zodpovedá napätiu sieťovej zásuvky v domácnosti.
- Elektrický spotrebič je určený na napájanie z elektrickej siete 1/N/PE ~ 230 V 50 Hz.
- Elektrická bezpečnosť spotrebiča je zaručená výhradne iba v prípade správneho zapojenia do elektrickej siete.
- Elektrické zariadenie triedy ochrany I sú vybavené ochranou proti úrazu elektrickým prúdom prostriedkami ochranného uzemnenia neživých častí, ktoré sa môžu stať pri poruche zariadenia nebezpečne živými. Takéto zariadenia pripájajte vždy len do riadne nainštalovaných sieťových zásuviek, ktoré sú vybavené ochranným uzemnením a majú správne pripojený vodič ochranného uzemnenia.
Sú to všetky elektrické zariadenia vybavené trojvodičovým napájacím prívodom.
- Elektrické zariadenia triedy ochrany II sú vybavené ochranou proti úrazu elektrickým prúdom dvojitou izoláciou alebo zosilnenou izoláciou nebezpečných živých elektrických častí. Zariadenie triedy ochrany II nesmie byť vybavené prostriedkami pre pripojenie ochranného uzemnenia.
Sú to všetky elektrické zariadenia vybavené dvojvodičovým napájacím prívodom.
- Elektrické zariadenia triedy ochrany III sú také zariadenia, ktoré sú napájané pomocou zdroja malého bezpečného napätia (batériou alebo akumulátorom) a z hľadiska úrazu elektrickým prúdom nepredstavujú pre používateľa žiadne nebezpečenstvo.
- Pre zaistenie zvýšenej bezpečnosti proti nebezpečenstvu úrazu elektrickým prúdom pri používaní elektrických spotrebičov laickmi sa odporúča nainštalovať do obvodu elektrického napájania pre zásuvky s menovitým prúdom nepresahujúcim 20 A prúdový chránič (RCD) s menovitým vybavovacím prúdom neprevyšujúcim 30 mA.
O zaistení bezpečnosti a správnosti elektrickej inštalácie sa poraďte s kvalifikovaným elektrikárom.
- Používajte výhradne iba napájací kábel so zástrčkou (sieťovú šnúru), ktorý bol dodaný spolu so zariadením a kompatibilný so sieťovou zásuvkou. Použitie iného kábla môže viesť k požiaru alebo úrazu elektrickým prúdom.

- Elektrický spotrebič vždy pripájajte do ľahko prístupnej sieťovej zásuvky. V prípade vzniku prevádzkovej poruchy je nutné spotrebič čo najrýchlejšie vypnúť a odpojiť zo sieťového napájania.
- Napájací kábel a sieťová vidlica musia vždy zostať ľahko prístupné pre bezpečné odpojenie elektrického spotrebiča z napájania z elektrickej siete.
- Napájací kábel/sieťovú šnúru neodpájajte ťahaním za kábel/šnúru. Odpojenie vykonajte vytiahnutím prívodu za zástrčku napájacieho kábla/sieťovej šnúry.
- Ak použijete predlžovací napájací kábel, skontrolujte, či celkový menovitý výkon všetkých zariadení pripojených k predlžovaciemu napájaciemu káblu neprevyšuje max. prúdové zaťaženie predlžovacieho kábla.
- Ak musíte použiť predlžovací napájací kábel alebo napájací blok, zabezpečte, aby bol predlžovací napájací kábel alebo napájací blok pripojený k elektrickej zásuvke, a nie k ďalšiemu predlžovaciemu napájaciemu káblu alebo napájaciemu bloku. Predlžovací napájací kábel alebo napájací blok musia byť určené pre uzemnené elektrické zástrčky a zapojené do správne uzemnenej elektrickej zásuvky.
- Zástrčka napájacieho kábla spotrebiča musí byť kompatibilná so sieťovou zásuvkou. Nikdy nepoužívajte žiadne adaptéry ani iným spôsobom zásuvku neupravujte. Nepoužívajte nevhodné a poškodené zásuvky!
- Aby ste predišli elektrickému šoku, zapájajte napájacie káble zariadenia do riadne uzemnených elektrických zásuviek. Ak je zariadenie vybavené napájacím káblom s 3-pólovou zástrčkou, nevyužívajte adaptéry, ktoré nemajú uzemňujúci prvok, ani neodstraňujte uzemňujúci prvok zo zástrčky alebo adaptéra.
- Neohýbajte, nestláčajte alebo iným spôsobom nevystavujte napájací kábel/sieťovú šnúru spotrebiča pôsobeniu mechanického namáhania ani vonkajším zdrojom tepla. Poškodenie napájacieho kábla môže viesť k úrazu elektrickým prúdom.
- Pri poškodení napájacieho kábla spotrebič odpojte z elektrickej siete a ďalej nepoužívajte.
- Ak je napájací kábel/sieťová šnúra poškodená, musí ju vymeniť výrobca, jeho servisná služba alebo podobne kvalifikovaná osoba, aby sa predišlo nebezpečenstvu úrazu elektrickým prúdom.
- Elektrický spotrebič, ako aj napájací kábel a sieťovú zásuvku pravidelne kontrolujte a udržiavajte v čistote. Zástrčku napájacieho kábla pravidelne odpájajte a podľa potreby čistite. Znečistenie prachom alebo inými látkami môže spôsobiť narušenie izolačného stavu a následne požiar.

- Elektrický spotrebič nevystavujte pôsobeniu vody alebo vlhkému prostrediu. Vniknutie vody do spotrebiča zvyšuje riziko úrazu elektrickým prúdom. Ak je napájací kábel mokrý alebo do spotrebiča vnikla voda, okamžite ho odpojte z elektrickej siete. Ak je spotrebič pripojený k sieťovej zásuvke a je to možné, vypnite napájanie pri elektrickom ističi ešte pred pokusom o odpojenie napájania. Ak vyťahujete mokré káble zo živého zdroja napájania, buďte nanajvyšš opatrní.
- Ak pri inštalácii (pripájaní) elektrického zariadenia dochádza k demontáži ochranných krytov, tak po ukončení inštalácie nesmú byť jeho elektrické časti prístupné používateľom.

1.4 Bezpečnosť osôb

- Tento spotrebič je určený na používanie a obsluhu osobami bez elektrotechnickej kvalifikácie - laikmi, podľa pokynov určených výrobcom.
- Obsluhu zariadenia náležia činnosti, ako je zapínanie a vypínanie zariadenia, používateľská manipulácia a nastavovanie prevádzkových parametrov, vizuálna alebo sluchová kontrola zariadenia a používateľské čistenie a údržba.
- Tento spotrebič môžu používať deti od 8 rokov a osoby so zníženými fyzickými, zmyslovými alebo duševnými schopnosťami alebo s nedostatkom skúseností alebo znalostí, ak sú pod dozorom alebo dostali pokyny týkajúce sa bezpečného používania spotrebiča a porozumeli nebezpečenstvu, ktoré je s tým spojené.
- Deti sa nesmú hrať so spotrebičom.
- Čistenie a údržbu používateľom nesmú vykonávať deti bez dozoru.
- Počas používania a prevádzky udržiajte spotrebič vždy mimo dosahu detí. Nezabudnite na to, že spotrebič je možné stiahnuť aj za voľne prístupnú sieťovú šnúru.
- Pri obsluhu elektrického spotrebiča vždy dbajte na zvýšenú opatrnosť! Nepoužívajte elektrický spotrebič, ak ste nadmerne unavení, pod vplyvom liekov alebo omamných látok znižujúcich pozornosť a sústredenie.
- Nepozornosť pri obsluhu môže viesť k vážnemu zraneniu.

1.5 Čistenie, údržba a opravy

- Bežné používateľské čistenie a údržbu elektrického spotrebiča vykonávajte len odporučeným spôsobom. Na čistenie nepoužívajte rozpúšťadlá ani drsné čistiace predmety. Znečistenie a viditeľné škrvny od dotyku prstov, resp. rúk je možné vyčistiť použitím čistiacich saponátov, špeciálne navrhnutých na čistenie domácich spotrebičov.
- Pokiaľ elektrický spotrebič nepoužívate, čistíte ho, alebo keď sa na spotrebiči vyskytla porucha, spotrebič vždy odpojte z napájania z elektrickej siete.
- Elektrické spotrebiče, ktoré sa po používaní čistia a nie sú určené na úplné ani čiastočné ponorenie do vody alebo inej kvapaliny, chráňte pred účinkami kvapkajúcej a/alebo striekajúcej vody a pred ponorením.
- Elektrické domáce spotrebiče rovnako ako všetky ostatné technické zariadenia podliehajú vplyvom okolitého prevádzkového prostredia a prirodzeného opotrebenia. Vzhľadom na to, že na elektrické spotrebiče používané v domácnosti laikmi nie je stanovený právny rámec pravidelnej údržby, výrobca odporúča, aby používateľ nechal spotrebič skontrolovať a odborne vyčistiť aspoň 1-krát za rok v odbornom servise.
- Takýmto postupom je možné dosiahnuť udržanie bezpečnosti, prevádzkovej spoľahlivosti a zvýšenie doby prevádzkovej životnosti zariadenia.
- Elektrický spotrebič nerozoberajte! Spotrebič pracuje s nebezpečným napätím. Z toho dôvodu vždy pri používateľskej údržbe spotrebič vypnite a odpojte ho z napájacej siete. V prípade poruchy prenechajte opravu na autorizovaný servis.
- Skôr ako zavoláte servis:
 1. Overte si, že či nie ste schopní sami odstrániť prevádzkovú poruchu podľa postupu opísaného v kapitole „Odstraňovanie prevádzkových porúch“.
 2. Vypnite a zapnite spotrebič, aby ste sa presvedčili, či sa porucha znovu objaví.
 3. Ak aj po uvedených činnostiach porucha spotrebiča pretrváva, zavolajte najbližší odborný servis.
- Elektrický spotrebič nikdy svojpomocne neopravujte!
- Neautorizovaný, nekvalifikovaný a neodborný zásah do elektrického spotrebiča môže mať za následok úraz elektrickým prúdom alebo iné vážne zranenie.
- Záručnú, ale aj pozáručnú opravu elektrického spotrebiča zverte len príslušnému kvalifikovanému odborníkovi(*)

(*) Príslušný kvalifikovaný odborník: predajné oddelenie výrobcu alebo dovozcu alebo osoba, ktorá je kvalifikovaná a oprávnená vykonávať tento druh činnosti so schopnosťou vyhnúť sa všetkým nebezpečenstvám.

2. Špeciálne bezpečnostné pokyny.

Čítajte pozorne!

Elektrické zariadenie je navrhnuté a vyrobené takým spôsobom, aby umožňovalo bezpečnú obsluhu a používanie osobami bez odbornej kvalifikácie. Aj napriek všetkým opatreniam, ktoré boli výrobcom vykonané pre bezpečné používanie, obsluhu a používanie nesú so sebou určité zostatkové riziká a s nimi spojené možné nebezpečenstvá. Pre upozornenie na možné nebezpečenstvá boli na zariadení a v sprievodnej dokumentácii použité nasledujúce symboly a ich význam:



Tento symbol upozorňuje používateľov, že zariadenie pracuje s nebezpečným elektrickým napätím. Na zariadení neodnímajte ochranné kryty.

Pri nedodržaní bezpečnostných pokynov pri používaní a obsluhu zariadenia hrozí:

Nebezpečenstvo úrazu elektrickým prúdom!

Nebezpečenstvo vážneho zranenia alebo ohrozenia života!



Tento symbol upozorňuje používateľov, že pri nedodržaní bezpečnostných pokynov pri používaní a obsluhu zariadenia hrozí:

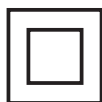
Nebezpečenstvo vážneho zranenia alebo ohrozenia života!

Nebezpečenstvo poškodenia zariadenia alebo inej škody na majetku!



Tento symbol upozorňuje používateľov, že pri nedodržaní bezpečnostných pokynov pri používaní a obsluhu zariadenia hrozí:

Nebezpečenstvo porezania alebo odrenia prstov!



Tento symbol znamená, že výrobok je vyhotovený s dvojitou izoláciou medzi nebezpečnými živými časťami (časťami s nebezpečným napätím z napájacej siete) a časťami, ktoré sú prístupné pri normálnom používaní.

Pri opravě používajte len identické náhradné diely.

Preprava/Prenášanie

- Pri preprave a použití napr. prepravného vozíka dbajte na opatrnosť pri pohybe, aby nedošlo k prevrhnutiu zariadenia.
- Zariadenie prepravujte/prenášajte až po dôkladnej obhliadke priestoru a trasy, ktoré musia byť bez prekážok.
- Zariadenie prenášajte pevným uchopením obidvoma rukami za spodný okraj podstavy alebo pevných častí jeho tela.
- Pri prenášaní dbajte na to, aby Vaše ruky a zariadenie neboli vlhké alebo klzké.

- Pre zachovanie bezpečnosti (s ohľadom na rozmery a hmotnosť zariadenia) zariadenie môžu prenášať len osoby spôsobilé a dostatočne fyzicky zdatné.
- Zariadenie nikdy neprenášajte, pokiaľ je v prevádzkovej činnosti. Zariadenie neprenášajte, pokiaľ je pripojené k sieťovej zásuvke.

Pozor!

- Pri prevádzke zariadenia sa môžu niektoré povrchy zahrievať. Nedotýkajte sa zahriatych povrchov!
Hrozí nebezpečenstvo vážneho zranenia!
Hrozí nebezpečenstvo poškodenia zariadenia!

Rozbalenie/Obaly

- Zariadenie a príslušenstvo pred jeho uvedením do prevádzky vybalte a zbavte všetky jeho časti zvyškov obalových materiálov, etikiet a štítkov. Obalové materiály odložte na bezpečné miesto, predovšetkým mimo dosahu detí a nespôsobilých osôb, alebo ich bezpečne zlikvidujte.
Hrozí nebezpečenstvo vážneho zranenia!
Hrozí nebezpečenstvo udusení!

Kontrola/Uvedenie do prevádzky

- Zariadenie je určené na prípravu potravín. Preto pred jeho uvedením do prevádzky dôkladne očistite všetky jeho časti podľa pokynov uvedených v časti „Uvedenie do prevádzky“, resp. „Čistenie a údržba“.
- Zariadenie (jeho pohonovú jednotku s elektrickými časťami a ovládacími prvkami) a sieťovú šnúru so zástrčkou nikdy nečistite spôsobom (pod tečúcou vodou), pri ktorom by mohlo dôjsť k natečeniu kvapaliny do zariadenia.
- Tieto časti očistite len navlhčenou tkaninou a utrite ich do sucha alebo nechajte uschnúť.
- Čistenie zariadenia vykonávajte len vtedy, pokiaľ je vypnuté a odpojené z napájania z elektrickej siete.
- Odporúčame Vám vykonať prvotnú aj následné pravidelné kontroly zariadenia.
- Zariadenie nikdy nepoužívajte, pokiaľ je neúplné, poškodené alebo v priebehu prepravy alebo používania došlo k poškodeniu akejkoľvek jeho časti.
Nepoužívajte neoriginálne a neúplné časti zariadenia a jeho príslušenstvo.
Hrozí nebezpečenstvo vážneho zranenia!
Hrozí nebezpečenstvo úrazu elektrickým prúdom!

Umiestnenie/Inštalácia

- Zariadenie umiestňujte iba na rovné, pevné a stabilné podložky – na kuchynské pracovné stoly a na časti nábytku vhodné na umiestnenie kuchynských zariadení.
- Vždy sa uistite, že miesto, na ktoré chcete zariadenie umiestniť, má dostatočný priestor, mechanickú pevnosť a vhodné osvetlenie.

Upozornenie!

Zariadenie nevystavujte pôsobeniu:

- priameho slnečného žiarenia, zdrojov a zariadení produkujúcich teplo,
- vibrácií a mechanického namáhania,
- nadmernej prašnosti,
- vody a nadmernej vlhkosti,
- hmyzu,
- agresívneho vonkajšieho prostredia.

Zariadenie nepoužívajte a neumiestňujte:

- na nestabilné stoly alebo časti nábytku,
- na nerovný a znečistený povrch,
- na tesný okraj stolov alebo častí nábytku,
- v blízkosti nádob s vodou alebo inými tekutinami.
- Zariadenie nezakrývajte ani čiastočne. Na zariadenie nekladte žiadne predmety. Nevkladajte a nenechajte vnikáť do otvorov krytov zariadenia cudzie telesá.
- Nezakrývajte otvory krytov určené na prúdenie vzduchu. Ventilácia vzduchu zabezpečuje spoľahlivú a bezpečnú prevádzku zariadenia. Hrozí nebezpečenstvo úrazu elektrickým prúdom!
Hrozí nebezpečenstvo požiaru!

Varovanie!

- Zariadenie umiestňujte na miesto, na ktoré nemôžu voľne dosiahnuť deti.
- Zabráňte, aby deti so zariadením manipulovali. Zariadenie sa môže na deti prevrhnúť a spôsobiť im vážne zranenie.
- Mechanické poškodenie (prasknutie alebo zlomenie častí a krytov) zariadenia môže spôsobiť vážne zranenie.
Hrozí nebezpečenstvo vážneho zranenia!
Hrozí nebezpečenstvo poškodenia zariadenia alebo iných vecných škôd!
- Zariadenie neumiestňujte a nepoužívajte v blízkosti nádob obsahujúcich vodu. Ak by zariadenie spadlo do vody, nevyberajte ho! Najskôr vytiahnite vidlicu sieťovej šnúry zo sieťovej zásuvky a až potom zariadenie vyberte z vody. V takýchto prípadoch odneste zariadenie na kontrolu do odborného servisu, aby preverili, či je bezpečné a správne funguje.
Hrozí nebezpečenstvo úrazu elektrickým prúdom!
Hrozí nebezpečenstvo elektrického skratu!

Prevádzka/Dozor

Upozornenie!

- Toto zariadenie sa musí používať len s originálnymi časťami a príslušenstvom.
- Pred použitím zariadenia sa vždy uistite, že zariadenie je úplné, správne zostavené a žiadna z jeho častí nie je poškodená. Nepoužívajte neúplné, nesprávne zostavené a poškodené zariadenie.
- Pred výmenou príslušenstva alebo prístupných častí zariadenia, pred montážou a demontážou a pred čistením a údržbou zariadenie vždy vypnite a odpojte napájací kábel zo sieťovej zásuvky.
Hrozí nebezpečenstvo vážneho zranenia!
- Počas používania a prevádzky majte zariadenie neustále pod dozorom!
- Toto zariadenie nie je určené na ovládanie prostredníctvom programátora, vonkajšieho časového spínača alebo diaľkového ovládania, pretože existuje nebezpečenstvo vzniku požiaru, pokiaľ je zariadenie zakryté alebo nesprávne umiestnené.
- Pokiaľ zariadenie nechávate bez dozoru, vždy ho odpojte z napájania z elektrickej siete.
- Pred každým pripojením zariadenia k elektrickej sieti skontrolujte, či je regulátor ovládania (hlavný vypínač) v polohe „0“ (vypnuté).
- Zariadenie nezapínajte a nevypínajte zasunutím alebo vytiahnutím sieťovej šnúry zo sieťovej zásuvky.
- Zariadenie pri obvyklom používaní vždy najskôr pripojte k napájaniu do sieťovej zásuvky a potom zapnite hlavným vypínačom.
- Po ukončení použitia zariadenie vypnite hlavným vypínačom a následne vytiahnite sieťovú šnúru zo sieťovej zásuvky.
- Pokiaľ na zaradení nefunguje hlavný vypínač, zariadenie nepoužívajte.
- Zariadenie je pod nebezpečným napätím, pokiaľ je pripojené sieťové napájanie.
Hrozí nebezpečenstvo vážneho zranenia!
- Zariadenie obsahuje rotujúce časti s ostrými hranami – rotujúce sitko (závit).

Varovanie!

- Nikdy nevsúvajte prsty do plniaceho otvoru ani nepoužívajte žiadne predmety (napr. vidličku, lyžicu, nôž, apod.) na manipuláciu s ovocím a zeleninou v plniacom hrdle odšťavovača. Na tento účel používajte výlučne určené príslušenstvo zariadenia – tlačný valec.

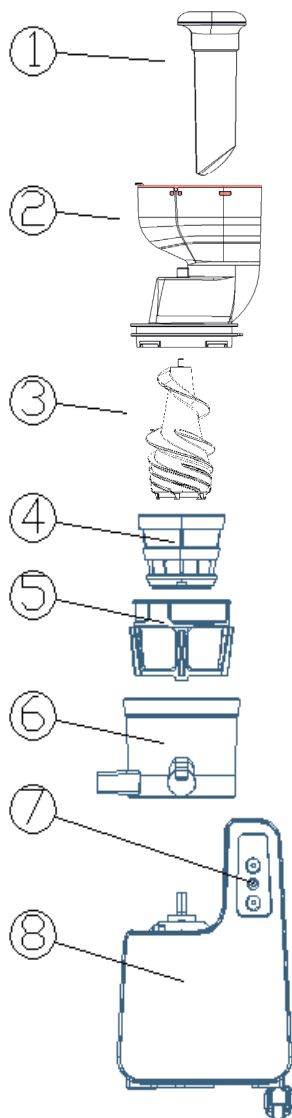
- V prípade potrebnej manipulácie v pracovnom priestore (očistenie rotujúcich častí od zachytenej potravy) vždy, ale len v čase, keď je zariadenie vypnuté, odpojené z napájania a rotujúce časti sa úplne zastavili, používajte výlučne určené príslušenstvo zariadenia alebo vhodný predmet, napr. plastový nôž, plastovú varešku/stierku. Nepoužívajte kovové predmety!

Pozor!

- Po vypnutí zariadenia pohon rotujúcich častí ešte určitý čas dobieha. Pred akoukoľvek manipuláciou so zariadením alebo v pracovnom priestore nádoby vždy počkajte, až sa rotujúce časti úplne zastavia.
Hrozí nebezpečenstvo vážneho zranenia!
Hrozí nebezpečenstvo porezania/odretia prstov!
- V priebehu používania a obsluhy zariadenia dbajte na zvýšenú opatrnosť, aby ste sa nedostali vlasmi, voľnými ozdobnými retiazkami alebo voľnými časťami oblečenia do kontaktu s rotujúcimi časťami.
Hrozí nebezpečenstvo vážneho zranenia!
- Sieťovú šnúru nezáväzujte do zväzkov. Sieťová šnúra musí zostať prístupná pre bezpečné odpojenie zariadenia z elektrickej siete.
- Sieťovú šnúru neponechávajte voľne visieť a neumožnite, aby bola voľne dostupná a dosiahnuteľná pre deti.
- Zariadenie nikdy nenechávajte voľne prístupné a nedokladajte ho s voľne prístupnou sieťovou šnúrou. Deti by mohli zariadenie za sieťovú šnúru stiahnuť.
- Zariadenie neskladujte s omotanou sieťovou šnúrou okolo jeho tela. Sieťovú šnúru „voľne poskladajte“ spôsobom, akým bola poskladaná v originálnom obale od výrobcu.
- Zariadenie nikdy nepreťažujte nad limity stanovené technickými parametrami!
- Zariadenie nezapínajte, pokiaľ nie je zásobník naplnený dostatočným množstvom potravín.
- Neprekračujte maximálny obsah/objem spracovávaných potravín, naznačených na nádobách alebo odporúčaných v informáciách pre spôsob spracovania potravín v tomto návode.
- Nespracovávajte mrazené potraviny.
- Režim prevádzky (dobu nepretržitej prevádzky/činnosti a dobu prestávky) zariadenia vždy rozdeľte na odporúčené pracovné intervaly a tieto dodržujte podľa pokynov.

- V prípade, že počas používania zariadenia spozorujete akékoľvek neštandardné prejavy (vibrácie, zvuky, zápach, dym...), zariadenie okamžite vypnite a odpojte z napájania z elektrickej siete. Zariadenie nechajte skontrolovať v odbornom servise. Hrozí nebezpečenstvo vážneho zranenia!
Hrozí nebezpečenstvo poškodenia zariadenia alebo iných vecných škôd!
- Montáž a demontáž zariadenia a jeho jednotlivých častí vykonávajte len vtedy, pokiaľ je zariadenie vypnuté a odpojené z napájania z elektrickej siete.
Hrozí nebezpečenstvo vážneho zranenia!
- Zariadenie a príslušenstvo vždy bezprostredne po použití dôkladne očistite a zbavte ho všetkých zvyškov spracovávaných potravín.
- Zariadenie skladujte vo vzpriamenej polohe – predovšetkým jeho pohonovú jednotku.
- Pokiaľ je súčasťou zariadenia akákoľvek bezpečnostná časť/súčasť (mechanická, elektrická/elektronická), nikdy nevyraďujte túto časť/súčasť z činnosti! Ak je bezpečnostná časť/súčasť poškodená alebo nefunkčná, zariadenie nepoužívajte!
- Bezpečnostné časti/súčasti nepoužívajte na zapínanie, resp. vypínanie zariadenia.
- Nepoužívajte spotrebič, ak je poškodené otočné sitko.
- Prevádzková doba prístroja je 40 sekúnd. Po tomto čase prerušte prevádzku aspoň na dobu 2 minút. Ak používate odšťavovač na odšťavovanie tvrdých potravín alebo veľkých dávok, odporúčame prevádzku prerušiť po 20 až 30 sekundách a opäť odšťavovač spustiť po 1 až 2 minútach.
- Nikdy nepodceňujte možné nebezpečenstvá a dbajte na zvýšenú opatrnosť!!!

Popis častí



- 1 tlačný valec
- 2 kryt s podávacím hrdlom
- 3 odšťavovací závit
- 4 jemné sítko
- 5 stieracie otočné rameno
- 6 odšťavovacia misa
- 7 ovládacie tlačidlá s LED indikátormi
- 8 základňa s motorovou jednotkou

Charakteristické vlastnosti

Zariadenie je určené na odšťavovanie ovocia a mäkkej zeleniny.

K dispozícii sú oddelené zásobníky na šťavu a odšťavenú drvinu.

Odšťavovací závit je vyrobený zo špeciálneho tvrdeného materiálu pre dlhú trvácnosť produktu.

Príprava pred použitím

Zariadenie počas príprav nepripájajte do elektrickej siete.

Zariadenie vybalte a odstráňte z neho všetok obalový materiál. Aby ste zo zariadenia odstránili akékoľvek nečistoty, ktoré mohli vzniknúť počas procesu balenia, vyčistite vnútorný priestor a kryt suchou handričkou, ktorá nepúšťa vlákna. Pri čistení vnútra dávajte pozor, aby ste sa neporanili na ostrých častiach. (Pozrite časť „Čistenie a údržba“ v tomto návode.)

Opláchnite príslušenstvo vo vlažnej vode. Teleso zariadenia s motorom neponárajte do vody! Povrch vyčistite handričkou navlhčenou vo vode.

Všetky diely dôkladne vysušte.

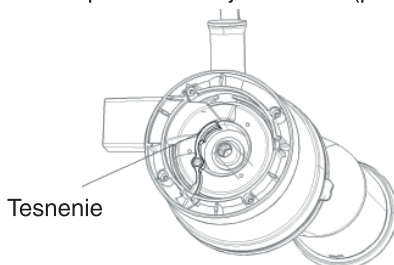
Zmontovanie príslušenstva a nasadenie na motorovú jednotku

Pred zostavovaním zariadenia odpojte zariadenie z elektrickej siete. Zariadenie musí byť vypnuté.




Upozornenie!

Pred zmontovaním odšťavovača skontrolujte nasledovné:

V telese odšťavovacej misy je gumové (silikónové) tesnenie. Keď je na svojom mieste, zaisťuje, aby šťava vytekala len výtokovým hrdlom šťavy. Pred odšťavovaním vždy zabezpečte, aby bolo tesnenie pevne na svojom mieste (pozri obr.).



- 1 Postavte základňu s motorovou jednotkou na rovný a pevný povrch (stôl) a na výčnelky v základni nasadte odšťavovaciu misu tak, aby sa misa úplne osadila na hriadeľ základne.
- 2 Vložte sitko do stieracieho ramena (obr. 1). Zarovnajte výrez na sitku s výstupkom na odšťavovacej misy a tlačte na sitko, aby sa rameno aj so sitkom osadili na svoje miesto v misy (zacvakli) (obr. 2).
Overte, či je gumové (silikónové) tesnenie správne osadené. Inak môže unikať šťava.
- 3 Nasadte misu s vloženým stieracím ramenom aj sitkom na základňu tak, aby bol hriadeľ zo základne správne osadený v zostave (obr. 3). Vývod na šťavu musí smerovať dopredu.
- 4 Odšťavovací závit opatrne vložte do stredu sitka na hriadeľ. Otáčajte a pritláčajte závitom, aby všetko do seba zapadlo a zacvaklo na svoje miesto (obr. 4). Odšťavovací závit musí zapadnúť do drážky stieracieho ramena. Dávajte pozor na ostré hrany.
- 5 Nasadte kryt s podávacím hrdlom odšťavovača na misu tak, aby os závitú smerovala do stredu krytu (obr. 5).

Zarovnajte  bod vyznačený na kryte s bodom na misy, v smere hodinových ručičiek otočte krytom tak, aby šípka na kryte smerovala na značku uzamknutia  na základni. Aby zariadenie správne fungovalo, musí šípka na kryte smerovať na značku uzamknutia  na základni, čím sa aktivuje bezpečnostná poistka a zariadenie je zostavené a pripravené na prevádzku.

Upozornenie!

Ak celá zostava nie je správne zmontovaná, kryt sa správne nezatvorí. Skontrolujte správne osadenie závitú v misy a otáčajte ním, aby zapadol na svoje miesto.

- 6 Pod zostavené zariadenie (pod odtok) postavte vhodnú nádobu na zachytávanie šťavy a nádobu na dužinu ovocia.

V podávacom hrdle používajte len dodávaný tlačný valec.

Rada:

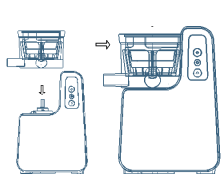
Aby sa vám odšťavovač ľahšie čistil, vložte do nádoby na dužinu mikroténové vrečko, ktoré potom naplnené vyhodíte do odpadu, alebo jeho obsah zužitkujete.



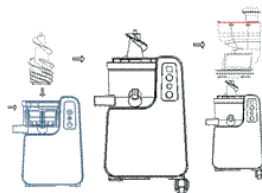
Obr. 1



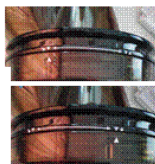
Obr. 2



Obr. 3



Obr. 4



Obr. 5

Prevádzka

Upozornenia!

- Aby ste predišli úrazu elektrickým prúdom, neobsluhujte zariadenie mokkými rukami.
- Zariadenie nikdy nepoužívajte bez vlozenej potraviny (naprázdno).
- Neprevádzkujte motor nepretržite na dlhšie ako 15 minút.

Odšťavovanie

- 1 Položte zmontované zariadenie na rovný a pevný povrch (stôl, drez) a pod odtok položte vhodnú nádobu na zachytávanie šťavy a nádobu na dužinu ovocia.
- 2 Zapojte zariadenie do elektrickej siete.
- 3 Umyte ovocie a vložte celé ovocie (alebo rozkrojte ovocie na menšie kusy) do vnútra podávacieho hrdla a, keď to bude nutné, po zapnutí zariadenia ho prítlačným valcom tlačte dnu do podávacieho hrdla.

Je vhodné nakrájať potravinu na malé kusky pre optimálnu extrakciu šťavy.

Každý kusok musí ľahko spadnúť do hrdla bez nutnosti použitia sily.

Priemer plodu musí byť menší ako je priemer podávacieho hrdla.

Odstráňte všetky veľké kôstky alebo jadierka, prípadne kôru z citrusových plodov.

Pred odšťavovaním potravinu vždy umyte.

Nepreplňujte podávacie hrdlo. Tlačný valec použite len na záver odšťavovania.

Potravina musí ísť cez hrdlo voľne.

- 4 Zapnite zariadenie hlavným vypínačom.

Zapne sa napájanie ovládacieho panela.

Rozsvieti sa 2-ciferný LED digitálny displej - zobrazuje „00“, čo znamená, že je zariadenie v pohotovostnom režime.

Ovládací panel má tri tlačidlá:

ON Zapnutie zariadenia

OFF Vypnutie zariadenia

REV Spätný chod

Tlačidlá neobsluhujte mokkými rukami, hrozí riziko úrazu elektrickým prúdom!

- 5 Jemným kliknutím na tlačidlo **ON** sa zariadenie spustí. LED indikátor tohto tlačidla svieti nazeleno. Zvyšné dve tlačidlá nesvietia. Po spustení začne digitálny LED displej zobrazovať počítanie sekúnd prevádzky. Po zobrazení (dosiahnutí) „60“ sekúnd sa digitálny displej vynuluje a počíta sa už čas prevádzky v minútach. Maximálny interval je 15 minút. Po nepretržitom používaní a zobrazení 15 minút sa zariadenie vypne a prepne sa do pohotovostného režimu. (Po nepretržitom používaní 15 minút počkajte cca 30 minút a potom znova zariadenie používajte. Tento spôsob predlžuje životnosť zariadenia.)
- 6 Pokračujte vo vkladani ovocia. Ovocie sa bude voľne kĺzať podávacím hrdlom. Ak to bude nutné, jemne ho potlačte dnu pomocou tlačného valca. Na tlačenie nepoužívajte ruky ani iné nástroje, len tlačný valec.
- 7 Po skončení prác zariadenie vypnite tlačidlom **OFF**. Zariadenie sa prepne do pohotovostného režimu a na displeji sa bude zobrazovať „00“. Ak už zariadenie nebudete používať, odpojte ho z elektrickej siete. Kryt sa nemusí dať ľahko otvoriť, ak v odšŕavovacej mise zostalo priveľa dužiny. Zariadenie rozmontujte podľa popisu v časti o čistení zariadenia.

Ak sa počas odšŕavovania zníži výdatnosť šťavy, alebo ak sa zariadenie zastaví:

Na niekoľko sekúnd stlačte tlačidlo **REV**. Aktivuje sa spätný chod. Spätný chod funguje, len kým držíte tlačidlo **REV** stlačené. Kým držíte tlačidlo stlačené, indikátor tohto tlačidla bude svietiť nazeleno a závit sa otáča opačným smerom. Počas spätného chodu bude digitálny LED displej zobrazovať počítanie sekúnd prevádzky. Po zobrazení (dosiahnutí) „60“ sekúnd sa digitálny displej vynuluje a počíta sa už čas prevádzky v minútach.

Maximálny interval v tomto režime je 5 minút.

Pri spätnom chode sa zvyšky ovocia vytláčajú von do hrdla.

Po krátkom čase znova použite tlačidlo **ON** a pokračujte v odšŕavovaní.

Ak je zariadenie príliš upchaté, proces spätného chodu podľa potreby zopakujte.

Ak tlačidlo **REV** nefunguje, otočením krytu s hrdlom vypnite zariadenie a odpojte ho z napájania.

Rozmontujte ho podľa popisu v časti o čistení, vyberte všetky potraviny, očistite ho, zmontujte a znova pokračujte v práci.

Tipy a upozornenia k prevádzke

- Ovocie/zeleninu nikdy netlačte dnu prstami. Hrozí riziko úrazu!
- Nadmerné plnenie neurýchli proces odšťavovania. Hrozí prehriatie zariadenia.
- Zariadenie nepoužívajte príliš dlho počas nepretržitej prevádzky motora. Môže sa prehriať.
- V prípade potreby dlhšej prevádzky prestaňte zariadenie používať. Nepoužívajte odšťavovač nepretržite viac ako 30 minút, nechajte vždy motor cca 30 minút vychladnúť a potom pokračujte v práci.
- Pri prevádzke odšťavovača bez vloženej suroviny môže dôjsť k poškodeniu závitú.
- Nevkladajte prsty alebo iné predmety do plniaceho hrdla. Vždy používajte tlačný valec. Ak počas prevádzky vložíte do plniaceho hrdla iné predmety, môžu tieto materiály uviaznuť, poškodiť diely odšťavovača alebo spôsobiť úraz.
- Do odšťavovača nevkladajte sušené alebo tvrdé zložky ovocia ako celé zrná, ovocie s tvrdými semenami, zmrazené ovocie alebo ovocie s kôstkami. Môžu poškodiť časti odšťavovača (napr. misu, závit a sitko).
- Fazuľu alebo zrná môžete použiť, ak boli cez noc namočené, alebo predvarené.
- Ovocie s tvrdými kôstkami (napr. nektárinky, broskyne, mango, čerešne a slivky) sa musí pred odšťavovaním odkôstkovať.
- Ak používate zmrazené ovocie s malými jadierkami (napr. hrozno), úplne ho pred vložením do odšťavovača rozmrazte.
- Nepoužívajte prísady, ktoré obsahujú nadmerné množstvo rastlinného oleja alebo živočíšneho tuku.
- Nepoužívajte odšťavovač na extrakciu rastlinných olejov z olejových surovín. Ak na odšťavovanom závite zostanú rastlinné/živočíšne oleje, môže sa znížiť výkon a poškodiť sa nejaká časť.
- Nevkladajte do odšťavovača už odšťavenú dužinu. Môže to spôsobiť zastavenie odšťavovača alebo nemožnosť otvoriť kryt.
- Po odšťavovaní ovocia s jadierkami (napr. hrozno) dôkladne vyčistite všetky štrbiny na spodnej časti závitú.

Tipy a upozornenia k surovinám

Na poškodenie odšťavovača z dôvodu nedbanlivosti alebo následkom nedodržania pokynov uvedených v návode na obsluhu sa nevzťahuje záruka.

Do odšťavovača **NEVKLADAJTE** nasledovné druhy ovocia a zeleniny:

S tvrdými kôstkami

Broskyne, nektárinky, marhule, slivky, mango atď.

Pred odšťavovaním ich odkôstkujte.

S tvrdou alebo vysušenou kôrou

Ananás, melón, mango, pomaranč atď.

Pred odšťavovaním ich olúpte z kože/kôry.

Zmrazené ovocie alebo zmrzlinu/lad

Mrazené jahody, čučoriedky, maliny atď.

Zmrazené ovocie pred odšťavovaním úplne rozmrazte.

Nepoužívajte zmrzlinu/lad.

Rastlinné/živočíšne oleje

Sezamové semená, maslo, margarín atď.

Neodšťavujte suroviny obsahujúce rastlinné alebo živočíšne oleje.

Môže to znížiť výkon ba dokonca poškodiť odšťavovač.

Ostatné

Kokos, cukrová trstina, celé zrná atď.

Neodšťavujte suroviny bez obsahu vody.

Doprajte si šťavu/džús najlepšej kvality vďaka poznaniu vlastností jednotlivých druhov ovocia a zeleniny a poznaniu optimálneho spôsobu práce s nimi.

Tento odšťavovač je inovatívny produkt, ktorý využíva patentovanú pomalú odšťavovacíu technológiu, aby účinne extrahoval šťavu zo suroviny. Odšťavovač je navrhnutý tak, aby ste dosiahli najlepší výsledok pri surovinách s pevnou štruktúrou a s vysokým obsahom vody. Pre najlepšie výsledky každú surovinu pripravte a odšťavujte v závislosti od jej charakteristík a vlastností.

Upozornenie!

Zariadenie nie je určené na odšťavovanie bobulovitého ovocia s malými zrnkami (maliny, ríbezle, čučoriedky). Môže dôjsť k upchávaniu sitka.

Príprava surovín

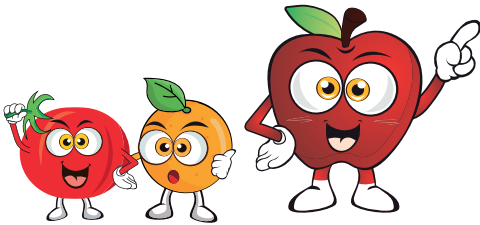
Skôr než začnete

- Ak je odšťavovač zaseknutý, alebo sa nedá otvoriť kryt, stlačte tlačidlo spätného chodu (**REV**) a podržte ho, kým sa odšťavovač/kryt uvoľní.
Podľa potreby opakujte stláčanie tlačidla **ON - OFF - REV**.
- Pokračujte v odšťavovaní, kým sa neodšťavia všetky suroviny v mise. Kryt sa nemusí otvárať ľahko, ak v odšťavovači zostáva veľa dužiny.
- Každá surovina obsahuje rôzne množstvo šťavy.

Výťažnosť

- Pre optimálne odšťavenie a maximálnu výťažnosť šťavy nakrájajte suroviny podľa pokynov uvedených ďalej v tejto časti.
- Suroviny vkladajte pomaly a sledujte, ako sa odšťavujú.
Vyťažnosť šťavy sa môže líšiť v závislosti od rýchlosti odšťavovania.

Mäkké ovocie a zelenina (napr. pomaranče, paradajky):



1 - 4 kusky

- Ošúpte pomaranče, paradajky, jablká zo šupky a vyberte stonku.
- Ak sa rozhodnete, jablká môžete odšťavovať aj so šupkou.
- Ak sú suroviny väčšie než podávacie hrdlo, nakrájajte ich na kusky, ktoré prejdú hrdlom.
- Plody s jadierkami pred odšťavovaním odkôstkujte. Nakrájajte ich na 1 - 4 kusky a pomaly ich vkladajte do plniaceho hrdla.

PRÍPRAVA:

- Veľké suroviny nakrájajte na menšie kusky.

ODŠŤAVENIE:

- Suroviny vkladajte pomaly po jednom kúsku.
- Pri vkladaní a vsúvaní do hrdla používajte tlačný valec.
(Tlačný valec tiež zabraňuje striekaniu šťavy z plniaceho hrdla pri odšťavovaní suroviny s vysokým obsahom vody.)
- Pri odšťavovaní surovín, ktoré pri odšťavovaní produkujú nadmerné množstvo peny, ponechajte kryt odtoku otvorený.
(V prípade prevádzky so zatvoreným krytom odtoku sa pena môže hromadiť.)
- Šťavu odporúčame spotrebovať do 48 hodín po extrakcii. Podľa hustoty sa na nej môže vytvárať kôra.
- Ak sa vytvorilo nadmerné množstvo peny, šťavu precedte pomocou sitka.

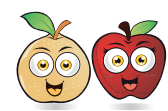

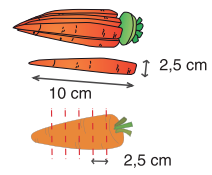

Kohútik odtoku (možnosť zakúpenia zvlášť):

- Odšťavovanie s nasadeným a zavretým kohútikom odtoku umožňuje zmiešavať šťavy z rôznych druhov ovocia, zeleniny a tekutín.
- Pri odšťavovaní zatvorte kohútik odtoku šťavy, aby zabránil kvapkaniu prebytočnej šťavy, najmä pri demontáži pri skladaní misy zo základne.
- Pri príprave rôznych džúsov rýchlo opláchnete predošlé príchute naliatím pohára vody do odšťavovača so zavretým krytom odtoku.
- Pri odšťavovaní surovín, ktoré produkujú nadmernú penu (napr. jablká, zeler), ponechajte pri extrakcii kohútik odtoku otvorený.
- Pri prevádzke odšťavovača so zatvoreným kohútikom odtoku dávajte pozor. Šťava môže pretekať, ak sa nahromadí v odšťavovacej miske a prekročí jej kapacitu (kohútik otvorte už pri cca polovičnom zaplnení misy).

Nastavenie množstva dužiny v džúse:

- V závislosti od surovín môžete získať šťavu obohatenú o vlákninu, ak budete odšťavovať súvislo dlhší čas.
- Ak chcete znížiť množstvo dužiny v džúse, zložte misu aj s príslušenstvom a častejšie ju preplachujte.

Tvrdé ovocie a zelenina (napr. mrkva, zemiaky, repa):



Tvrdé ovocie a zelenina môžu nadmerne zaťažiť motor a spôsobiť jeho zastavenie.

Suroviny pred odšťavovaním namočte do studenej vody a narežte ich na vhodné veľkosti.

Pre zvýšenie výťažnosti odšťavujte ovocie a zeleninu s vysokým obsahom vody.

PRÍPRAVA:

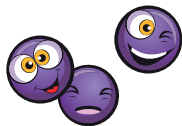
- Surovinu naplátkujte na hrúbku 2,5 cm alebo nakrájajte na kúsky široké 2,5 cm a dlhé 5 až 15 cm.
- Tvrdu surovinu (napr. mrkvu, zázvor) pred odšťavovaním namočte v studenej vode.

ODŠŤAVENIE:

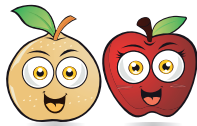
- Surovinu vkladajte pomaly po jednom kúsku.
- Odšťavovanie fázujte, aby sa každá surovina dôkladne odšťavila.
- Pre zvýšenie výťažnosti odšťavujte ovocie a zeleninu s vysokým obsahom vody.

Suroviny s malými zrnkami (napr. granátové jablko, hrozno):

Suroviny s malými zrnkami vkladajte pomaly, aby sa zabránilo zaneseniu sitka zrnkami.



Suroviny s malými zrnkami vkladajte pomaly, aby sa zabránilo zaneseniu sitka zrnkami.



Pre čo najlepší výsledok odšťavujte suroviny s vyšším obsahom vody (napr. jablká, hrušky).



PRÍPRAVA:

- Pred odšťavovaním zmrazených surovín (napr. jahody) ich úplne rozmrazte.
- Suroviny ako napr. hrozno dôkladne opláchnite. Hrozno poodtrhajte zo stonky.
- Z granátového jablka olúpte kožu a odšťavujte len vnútornú časť.

ODŠŤAVENIE:

- V závislosti od veľkosti hrozna vkladajte 3 - 5 bobúľ hrozna a sledujte priebeh odšťavovania.
- Zmrazené suroviny rozmrazte a vkladajte cca 1 polievkovú lyžicu (5 g) naraz.
- Zmrazené suroviny zvyčajne strácajú značné množstvo zvyšnej tekutiny pri rozmrazení. Pri odšťavovaní preto pridajte mlieko alebo jogurt, aby sa doplnili stratené tekutiny.

Upozornenie!

Ak sa kryt nedá otvoriť z dôvodu nadmerného množstva malých jadierok ponechaných v mise, spustíte odšťavovač na cca 30 sekúnd bez prestávky, aby sa extrahovali všetky zvyšné jadierka.

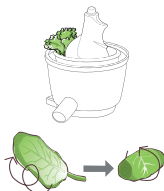
Ak je kryt stále prilepený, opakovane používajte tlačidlá **ON - STOP - REV**, kým sa suroviny neuvoľnia. Potom otočte kryt do otvorenej polohy a chvíľu ho potlačte nadol dlaňami (v závislosti od suroviny nalejte do plniaceho hrdla trochu vody, aby vypláchnutie pomohlo pri uvoľnení).

Vláknité alebo tvrdé listnaté suroviny (napr. zeler, kel, ananás):

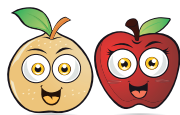
Vláknité suroviny, ako je zeler a kel, musíte pred odšťavovaním nakrájať.



Pri odšťavovaní listovej zeleniny (zeler a kel) neodšťavujte naraz viac ako 500 g. Pred ďalším odšťavovaním rozoberte a umyte vrchnú zostavu odšťavovača - odšťavovanie bude efektívnejšie.



Ak sa listová zelenina namotá okolo závitú, pred pokračovaním v odšťavovaní otvorte kryt a odstráňte vlákna.



Jablká alebo mrkvu je najlepšie odšťavovať so surovinami s vyšším obsahom tekutiny. [Odporúčany pomer] Mrkva, jablká : vláknité suroviny v pomere 9 : 1



PRÍPRAVA:

- Pred krájaním namočte vláknité suroviny v studenej vode na cca 30 minút.
- Oddelte každú stonku. Vonkajšie hlúby, ktoré sú hrubé a pevné, nakrájajte na dĺžku cca 10 cm alebo menej.

ODŠŤAVENIE:

- Surovinu vkladajte pomaly po jednom kúsku.
- Ďalší kus suroviny vkladajte až po odšťavení predošlého kusu.
- Pred vložením do odšťavovača zrolujte listy do špirály.
- Najskôr vložte listovú časť a potom striedavo vkladajte listovú a hlúbovú časť.
- Pri surovinách ako listový šalát vezmite z neho za hršť a vložte ho vo zväzku.

Upozornenie!

- Vlákna z tvrdých surovín (zeler) sa môžu namotať okolo závitú a ovplyvniť výkon odšťavovača. Tvrdé hlúby narežte na kúsky dlhé 10 cm alebo menej.
 - Pri odšťavovaní vláknitých surovín sa môže tvoriť pena. Pred podávaním precedte šťavu cez sitko a zbavte ju peny.
 - Pri surovinách ako napr. ananás orežte z neho kôru a narežte ho na kolieska a na menšie kúsky.
 - Odporúčané množstvo odšťavovanej suroviny naraz je 500 g. Ak chcete odšťavovať viac ako 500 g, po každom čiastkovom odšťavovaní rozoberte a umyte hornú zostavu a potom pokračujte v odšťavovaní.
 - Pri preťažení odšťavovača hrozí riziko zlomenia krytu s podávacím hrdlom.
- V PRÍPADE NEDODRŽANIA POKYNOV POUŽÍVANIA ZARIADENIA NEBUDE UZNANÁ ZÁRUKA.**

10 TOP odšťavovacích receptov

Posilňovač imunity

Posilnite si imunitný systém proti vírusom s týmto chutným nápojom.

Zloženie:

Jablko - 1 stredne veľké

Mrkva - 3 stredne veľké

Cesnak - 2 mesačiky

Zázvor - 1 ks

Petržlen - 1 hrst'

Postup:

Odšťavte všetky zložky v odšťavovači, zamiešajte a podávajte.

Zelerový detox

Detoxikujte si telo a dostaňte ho do stavu, keď dokáže naplno fungovať.

Zloženie:

Jablko - 1 stredne veľké

Mrkva - 3 stredne veľké

Červená repa - 1/2

Zeler - 2 veľké

Petržlen - 1 hrst'

Postup:

Odšťavte všetky zložky v odšťavovači, zamiešajte a podávajte.

Posilňovač metabolizmu

Tento recept odporúčajú mnohí osobní tréneri pre dosiahnutie efektu plochého brucha.

Zloženie:

Jablko - 1 veľké

Mrkva - 2 veľké

Zeler - 2 veľké

Uhorka - 1/2

Špenát - 2 šálky

Postup:

Odšťavte všetky zložky v odšťavovači, zamiešajte a podávajte.

Neporaziteľný

Zlepšenie trávenia, prevencia pred rakovinou pľúc, zníženie hladiny cholesterolu, zníženie krvného tlaku a zlepšenie pleti s touto úžasnou kombináciou.

Zloženie:

Jablko (zelené) - 1 veľké

Červená repa - 1 ks

Mrkva - 4 veľké

Zeler - 3 ks, veľké

Uhorka - 1/2

Zázvor - 1/2

Postup:

Odšťavte všetky zložky v odšťavovači, zamiešajte a podávajte.

Zelený džús pre zelenáčov

Šťava pre zelenáčov, ktorí hľadajú chutnú zelenú šťavu. Je sladká a zároveň má príjemnú citrusovú chuť.

Zloženie:

Jablko (zelené) - 3 stredne veľké

Zeler - 4 veľké

Zázvor - 1/4

Citrón (s kôrou) - 1/2

Pomaranč (olúpaný) - 1 veľký

Špenát - 5 šálok

Postup:

Citrón nemusíte lúpať, ale pomaranč áno. Kôra pomaranča je veľmi horká a môže zničiť chuť. Odšťavte všetky zložky v odšťavovači, zamiešajte a podávajte.

Zázračný zelený džús

Spoznajte všetky výhody surovej šťavy s obohacujúcou silou a chuťou listnatej zeleniny.

Zloženie:

Jablko (zelené) - 1 stredne veľké

Uhorka - 1/2

Zeler - 3 veľké

Citrón - 1/2

Špenát - 3 šálky

Petržlen - 1/2 šálky

Zázvor - 1/2

Postup:

Odšťavte všetky zložky v odšťavovači, zamiešajte a podávajte.

Nezabúdaj

Nápoj, ktorý je veľmi populárny v Singapure, pretože má skvelé zdravotné účinky.

Zloženie:

Jablko (zelené) - 1 stredne veľké

Červená repa - 1

Mrkva - 2 veľké

Postup:

Odšťavte všetky zložky v odšťavovači, zamiešajte a podávajte.

Sila v svaloch

Vybuduj si svalovú hmotu tým najprirodzenejším spôsobom so surovým špenátom.

Zloženie:

Jablko - 2 stredne veľké

Uhorka - 1/2

Limetka - 1

Špenát - 5 šálok

Postup:

Odšťavte všetky zložky v odšťavovači, zamiešajte a podávajte.

Energia z obilných klíčkov

Nápoj z obilných klíčkov ponúka rovnakú nutričnú hodnotu ako 10 kg vareného špenátu. Mierne sladká chuť prekvapí Vaše chuťové poháriky.

Zloženie:

Obilné klíčky - 1/4 stredne veľkej misky

Postup:

Odšťavte, zamiešajte a podávajte.

Sójové mlieko

Sójové mlieko je alternatívna možnosť voči kravskému mlieku pre ľudí s intoleranciou laktózy. Je tiež bohatým zdrojom bielkovín.

Zloženie:

Varené sójové bôby

Voda

Postup:

Zmiešajte sójové bôby s vodou v pomere 1 : 1. Zmes opatrne odšťavujte v odšťavovači. Potom spracujte sójové mlieko v odšťavovači ešte druhýkrát, aby bolo jemnejšie.



Čistenie a údržba

- Pred každým čistením najskôr zariadenie odpojte z elektrickej siete a nechajte ho vychladnúť.
- Na čistenie samotného zariadenia používajte len mierne navlhčenú handričku.
- Nepoužívajte žiadne rozpúšťadlá ani drsné čistiace prostriedky.
- Časti umývajte v teplej vode so saponátom, utrite ich a opatrne vysušte. Časti nenechávajte mokré.
Na čistenie žiadnych prvkov nepoužívajte rozpúšťadlá ani drsné čistiace prostriedky.
- Príslušenstvo umývajte ihneď po použití, aby na ňom neprischli zvyšky ovocia, zeleniny.
- Časti zariadenia ani motorovú jednotku neumývajte v umývačke riadu ani v iných umývačkách pracujúcich pri vysokej teplote.
Časti nesušte ohrievacími zariadeniami.

Rozmontovanie zariadenia na účely čistenia

- 1 Otočte krytom proti smere šípky a otvorte misu podvihnutím krytu.
Ak sa kryt nedá ľahko otvoriť, zapnite odšŕavovač a vlejte do hrdla trochu vody, aby sa opláchlí zvyšky dužiny. Potom na chvíľu zapnite spätný chod.
Tento postup môžete zopakovať, kým sa kryt nedá ľahko otvoriť.
- 2 Misu (celú zostavu misy) rovno a priamo vytiahnite zo základne motorovej jednotky nahor.
- 3 Z misy vyberte všetky časti (odšŕavovací závit, sitko a stieracie otočné rameno) a rozmontujte ich v logickom poradí. Dávajte pozor na ostré časti!
- 4 Po rozobratí očistite jednotlivé časti podľa pokynov na čistenie.
- 5 Žiadne diely odšŕavovača nečistite v umývačke riadu!
Na vyčistenie otvorov sitka je potrebné použiť kefku.

Upozornenie!

Nikdy nenamáčajte motorovú jednotku zariadenia vo vode alebo inej tekutine!
Motorovú jednotku a sieťovú šnúru poutierajte suchou handričkou.
Motor je namazaný trvanlivou vazelínou. Nevyžaduje mazanie.

Silikónové časti

Silikónové časti je možné uvoľniť a dôkladne opláchnuť vo vode.

Silikónové stierky

Stierky vytiahnite z odstredivých ramien.

Po očistení ich nasadte späť.

Silikónové okrúhle tesnenie

Tesnenie vytiahnite z odšŕavovacej misy.

Po očistení ho pevne a správne nasadte späť.

Právo na zmeny vyhradené!

Riešenie problémov

Pri výskyte akýchkoľvek problémov so zariadením skôr, ako kontaktujete servisné stredisko alebo predajcu so žiadosťou o opravu, pokúste sa odstrániť daný problém pomocou nasledovných pokynov. Ak sa problém nepodarí podľa tu uvedených pokynov odstrániť, potom kontaktujte predajcu alebo servisné stredisko.

| Problém | Kontrola | Riešenie |
|---|--|---|
| Po zapnutí zariadenia sa ..nič nedeje. | Skontrolujte napájací kábel a skontrolujte, či je zapojený. | Zapojte sieťovú šnúru. |
| | Skontrolujte stroj a časti, či sú všetky dobre zmontované. | Znovu zostavte zariadenie a jeho časti podľa pokynov o zostavení. |
| Zariadenie prestane pracovať počas prevádzky. | V hrdle je veľa suroviny, ktorá spôsobila preťaženie alebo zablokovanie. | Stlačte tlačidlo „REV“ na niekoľko sekúnd, odstráňte zdroj zablokovania a znova používajte zariadenie. |
| | Zariadenie sa prehrialo a aktivovala sa automatická prestávka. | Doprajte zariadeniu prestávku 20 - 30 minút a používajte ho znova. |
| Vytekание z nádoby | Skontrolujte gumovú zátku, či je správne osadená. | Správne osadte gumovú zátku. |
| V mise a na závite je priveľa suroviny. | Skontrolujte, či v šťave nie sú iné zložky. | Zariadenie dôkladne vyčistite a nechajte vyschnúť. Robte tak po každom použití. |
| Neštandardný hluk počas prevádzky. | Skontrolujte, či hluk vydáva závit. | Je to bežný jav. Do hrdla a misy nedávajte príliš veľa surovín. |
| Poškodené sitko. | Dôvodom môže byť mrazené ovocie, semená a iné tvrdé potraviny alebo príliš veľké množstvo surovín. | Pred použitím si pozorne prečítajte tento návod. Uistite sa, že sú dodržané všetky pokyny. Do podávača a nádoby nedávajte príliš veľa potravín. |

Technické údaje

| | |
|--|--|
| Napájanie: | 220 - 240 V~ 50/60 Hz |
| Príkonnosť: | 200 W |
| Rozmery (š x v x h): | 24 x 56,5 x 20,5 cm (s príslušenstvom) |
| Hmotnosť: | 5,2 kg (s príslušenstvom) |
| Otáčky: | 65 ot/min |
| Hlučnosť: | 65 dB (A) |
| Doba nepretržitej prevádzky (KB): | 15 min. pri spätnom chode max. 5 min. |
| Doba nepretržitej prevádzky (max. zaťaženie): | max. 40 s |

Deklarovaná hodnota emisie hluku tohto spotrebiča je 65 dB (A), čo predstavuje hladinu A akustického výkonu vzhľadom na referenčný akustický výkon 1 pW.

Právo na zmeny vyhradené!

Výrobca:

ORAVA retail 1, a.s.
Seberíniho 2
821 03 Bratislava
Slovenská republika

Dovozca:

| | |
|--|--|
| ORAVA retail 1, a.s. Seberíniho 2 821 03 Bratislava Slovenská republika | ORAVA distribution CZ, s.r.o. Ostravská 494 739 25 Sviadnov Česká republika |
|--|--|

LIKVIDÁCIA POUŽITÝCH ELEKTRICKÝCH A ELEKTRONICKÝCH ZARIADENÍ



Symbol na výrobku alebo jeho balení udáva, že tento výrobok nepatrí do domáceho odpadu. Je nutné odniesť ho do zberného miesta pre recykláciu elektrického a elektronického zariadenia.

Zaistením správnej likvidácie tohto výrobku pomôžete zabrániť negatívnym dôsledkom na životné prostredie a ľudské zdravie, ktoré by inak boli spôsobené nevhodnou likvidáciou tohto výrobku. Podrobnejšie informácie o recyklácii tohto výrobku zistíte na príslušnom miestnom úrade, v službe pre likvidáciu domáceho odpadu alebo v obchode, kde ste výrobok zakúpili.



Tento výrobok zodpovedá všetkým základným požiadavkám smerníc EÚ, ktoré sa naň vzťahujú.