



**BOSCH**

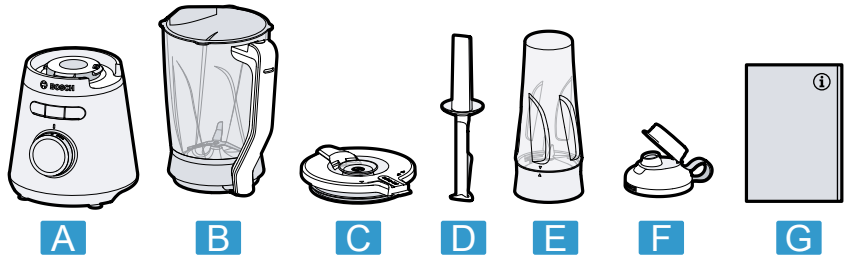


Register your  
new device on  
MyBosch now and  
get free benefits:  
[bosch-home.com/  
welcome](https://www.bosch-home.com/welcome)

# VitaPower Serie | 4

**MMB63..**

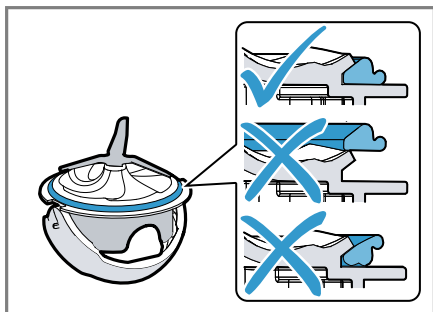
<b>[cs]</b>	Návod k obsluze	Stolní mixér	8
<b>[sk]</b>	Návod na používanie	Stolný mixér	25



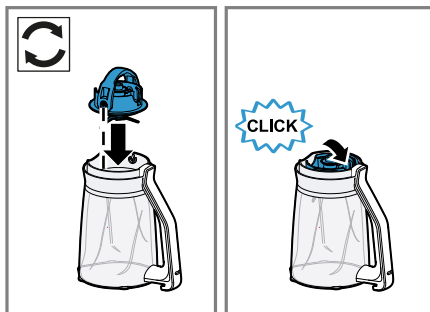
**1**



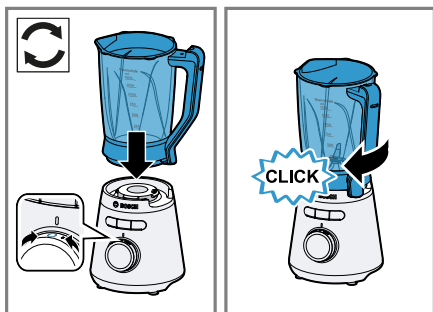
**2**



3



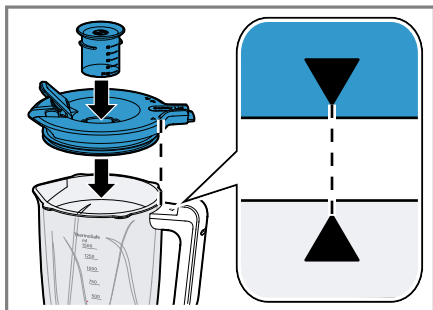
4



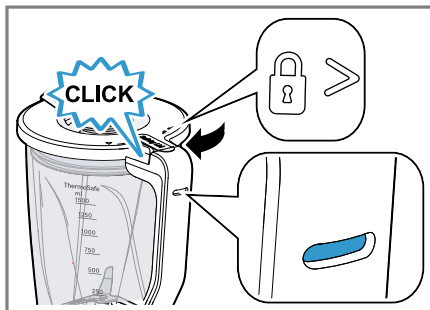
5



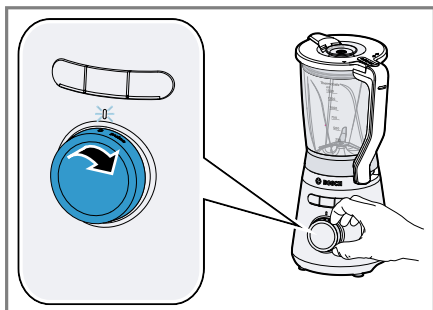
6



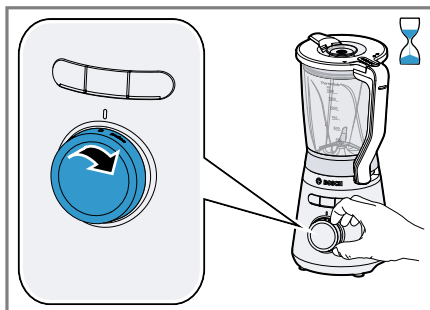
7



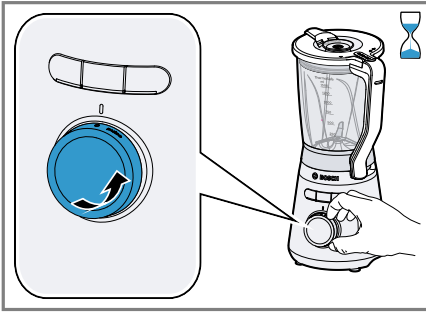
8



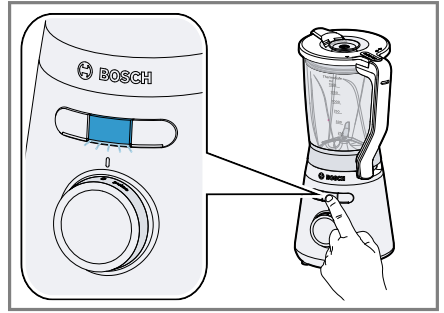
9



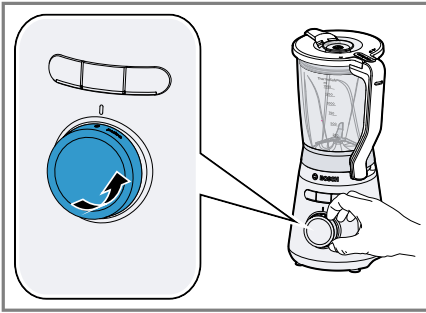
10



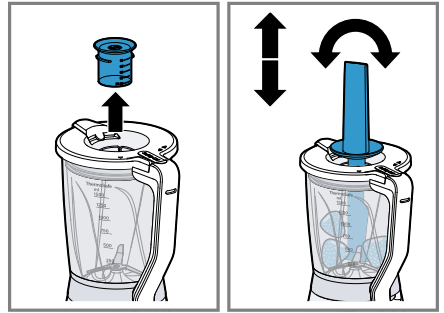
11



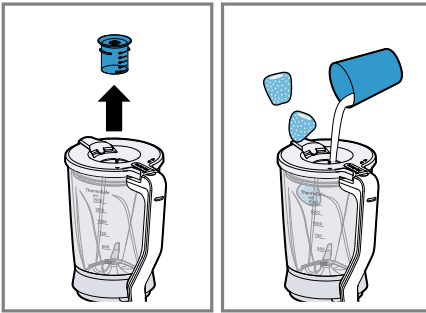
12



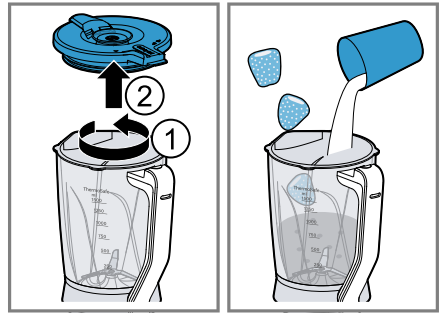
13



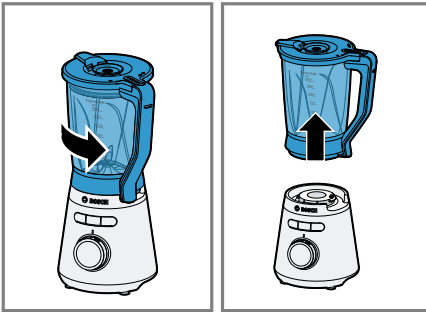
14



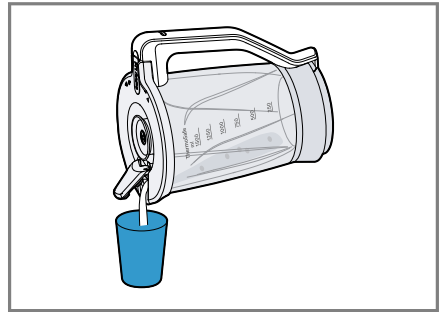
15



16

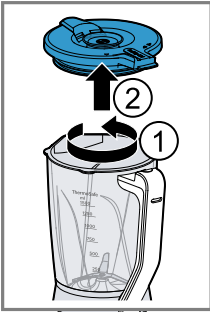


17

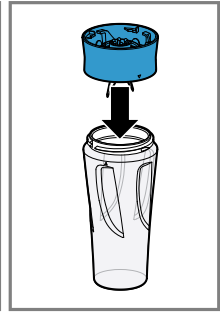
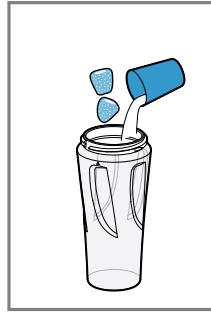
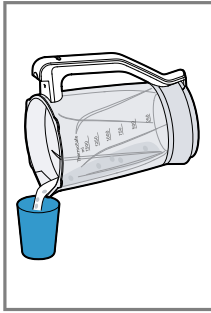


18

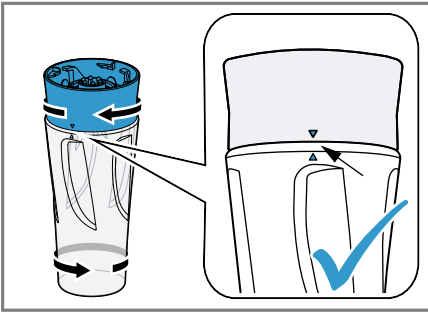




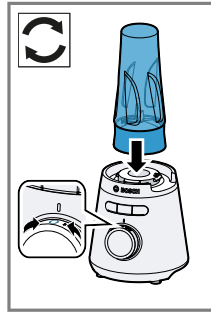
19



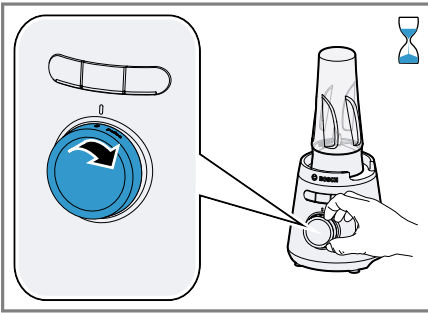
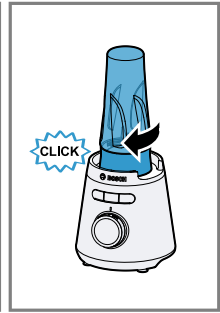
20



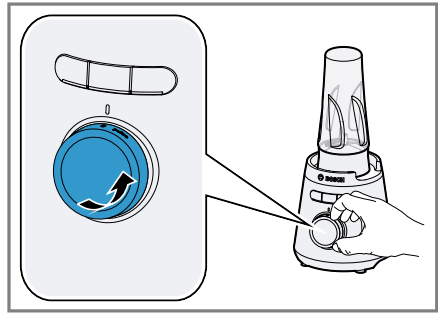
21



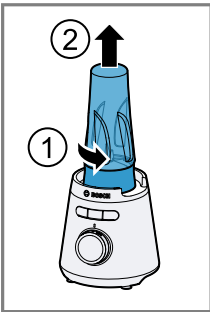
22



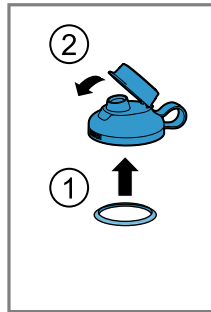
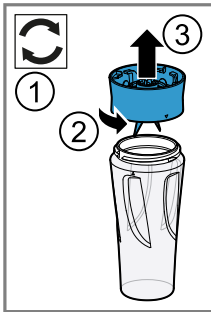
23



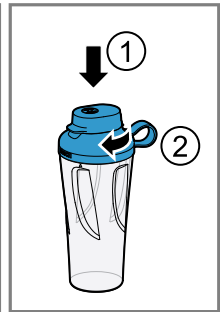
24



25

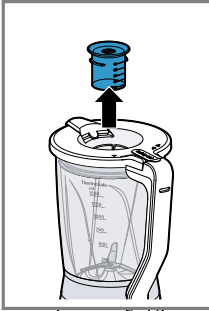


26

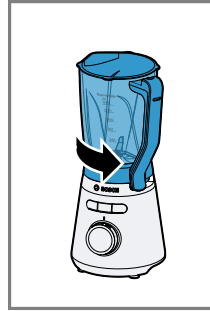
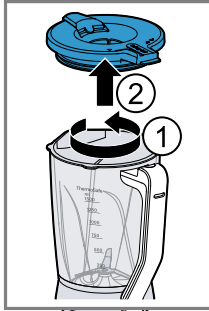


	✓		✓				✗
	✗		✓				✓
	✗		✓				✓

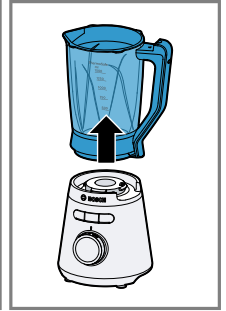
27



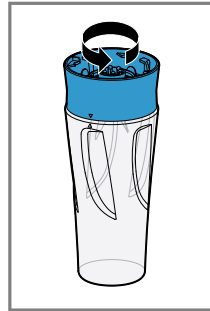
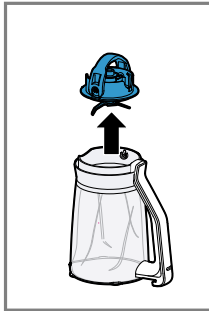
28



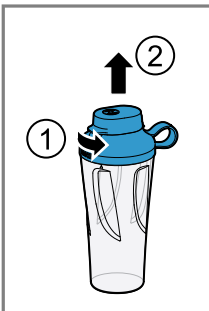
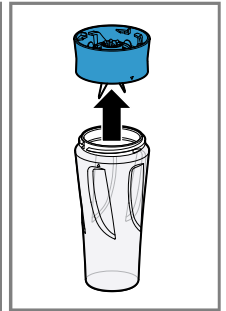
29



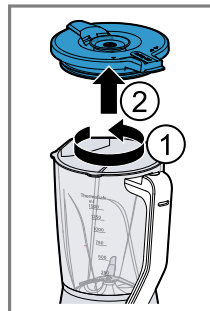
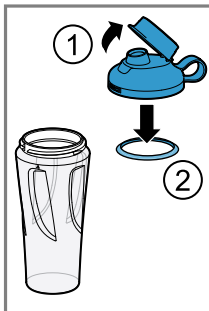
30



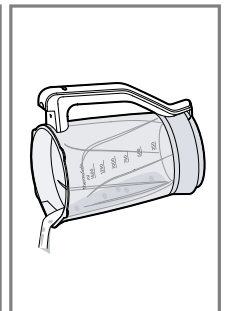
31









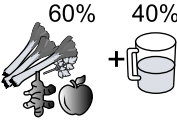

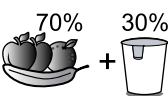

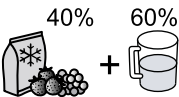

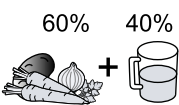

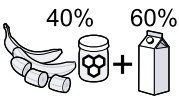



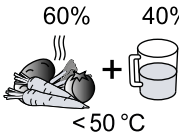





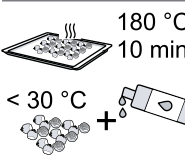



32



33



								
		✓	✓	✓	300-1300 200-500	Smoothie	1 - 2 x 1 - 2 x	
		✓	✓	✓	300-1300 200-500	Smoothie	1 - 2 x 1 - 2 x	
		✓	✓	✓	300-1000 200-600	Smoothie	1 - 3 x 1 - 2 x	*
		✓	✓	✓	300-1300 200-600	Smoothie	1 - 2 x 1 - 2 x	*
		✓	✓	✓	300-1500 200-600	mid	20-30 s 20-30 s	
		✓	✗	✗	300-1000	mid	30-60 s	
		✓	✓	✓	300-1000 200-600	max	45-90 s 45-60 s	*
		✓	✓	✗	300-1300	max	45-90 s	
		✓	✗	✗	5-10x10g	Ice Crush	1 x	
		✗	✓	✗	400	max	120 s	*

## Další informace naleznete v Digitální uživatelské příručce.



### Obsah

<b>1 Bezpečnost.....</b>	<b>9</b>		
1.1 Všeobecné pokyny.....	9		
1.2 Použití k určenému účelu.....	9		
1.3 Omezení okruhu uživatelů.....	10		
1.4 Bezpečnostní pokyny.....	10		
<b>2 Zabránění věcným škodám .....</b>	<b>13</b>		
<b>3 Ochrana životního prostředí a úspora.....</b>	<b>13</b>		
3.1 Likvidace obalu.....	13		
<b>4 Vybalení a kontrola .....</b>	<b>13</b>		
4.1 Vybalení spotřebiče a součástí.....	13		
4.2 Rozsah dodávky.....	13		
4.3 Sestavení spotřebiče.....	13		
<b>5 Seznámení .....</b>	<b>13</b>		
5.1 Spotřebič.....	13		
5.2 Symboly.....	14		
5.3 Otočný přepínač.....	14		
5.4 Programová tlačítka.....	14		
5.5 Bezpečnostní systémy.....	14		
<b>6 Před prvním použitím .....</b>	<b>15</b>		
6.1 Čištění spotřebiče a dílů.....	15		
<b>7 Základní ovládání.....</b>	<b>15</b>		
7.1 Délka kabelu.....	15		
7.2 Doporučené rychlosti.....	15		
7.3 Zpracování potravin v mixéru... ..	15		
7.4 Použití mžikového spínání.....	16		
7.5 Použití programů.....	16		
7.6 Přidání potravin.....	17		
7.7 Přidání přísad.....	17		
7.8 Vyprázdnění mixovací nádoby.....	17		
		7.9 Zpracování potravin s mixovací nádobou To-Go.....	17
		7.10 Zavření mixovací nádoby To-Go.....	18
		<b>8 Čištění a ošetřování .....</b>	<b>18</b>
		8.1 Možnost mytí v myčce nádobí.....	18
		8.2 Čisticí prostředky.....	18
		8.3 Čištění přístroje.....	19
		8.4 Čištění mixéru.....	19
		8.5 Čištění mixovací nádoby To-Go a nástavce s nožem To-Go.....	19
		8.6 Použití čisticího programu.....	19
		<b>9 Recepty.....</b>	<b>20</b>
		9.1 Přehled receptů.....	20
		<b>10 Odstranění poruch .....</b>	<b>22</b>
		<b>11 Přeprava, uskladnění a likvidace .....</b>	<b>24</b>
		11.1 Likvidace starého spotřebiče.....	24
		<b>12 Zákaznický servis .....</b>	<b>24</b>
		12.1 Označení produktu (E-č.) a výrobní číslo (FD).....	24
		12.2 Záruční podmínky.....	24



# 1 Bezpečnost

Dodržujte následující bezpečnostní pokyny.

## 1.1 Všeobecné pokyny

- Pečlivě si přečtěte tento návod.
- Uschovejte návod a také informace o výrobku pro pozdější použití nebo pro následujícího majitele.
- V případě poškození při přepravě spotřebič nepřipojujte.

## 1.2 Použití k určenému účelu

Spotřebič používejte pouze:

- s originálními díly.
- k mixování a rozmixování.
- k přípravě těst na palačinky, sorbetů, pomazánek, omáček a zmrzliny.
- pro rozsekání kostek ledu.
- pod dozorem.
- pro soukromé použití v domácnosti a v uzavřených místnostech domova při prostorové teplotě.
- pro množství zpracovávaná běžně v domácnosti a jim odpovídající doby.
- do maximální nadmořské výšky 2000 m nad mořem.
- k mixování ovoce a zeleniny při přípravě smoothie.

Spotřebič odpojte od napájení, pokud:

- Spotřebič nepoužíváte.
- spotřebič nemáte pod dohledem.
- spotřebič sestavujete.
- spotřebič rozkládáte na části.
- spotřebič čistíte.
- se přibližujete k rotujícím částem.
- jste konfrontováni se závadou.

### 1.3 Omezení okruhu uživatelů

Tento spotřebič mohou používat osoby s omezenými fyzickými, senzorickými nebo duševními schopnostmi nebo s nedostatečnými zkušenostmi a/nebo znalostmi, pokud jsou pod dohledem nebo byly instruovány o bezpečném použití spotřebiče a pochopily z toho vyplývající nebezpečí.

Děti si nesmí se spotřebičem hrát.

Čištění a údržbu spotřebiče nesmí provádět děti.

Spotřebič nesmí používat děti. Dětem zabraňte v přístupu ke spotřebiči a přívodnímu kabelu.

### 1.4 Bezpečnostní pokyny

Dodržujte bezpečnostní pokyny.

#### **⚠ VÝSTRAHA – Nebezpečí úrazu elektrickým proudem!**

Poškozený spotřebič nebo poškozený síťový kabel je nebezpečný.

- ▶ V žádném případě nepoužívejte poškozený spotřebič.
- ▶ Nikdy nepoužívejte spotřebič s natrženým nebo zlomeným povrchem.
- ▶ Při odpojování spotřebiče z elektrické sítě nikdy netahejte za síťový kabel. Vždy tahejte za síťovou zástrčku síťového kabelu.
- ▶ Pokud je spotřebič nebo síťový kabel poškozený, ihned odpojte síťovou zástrčku ze zásuvky nebo vypněte pojistku v pojistkové skříňce.
- ▶ Kontaktujte zákaznický servis. → *Strana 24*

Neodborné instalace jsou nebezpečné.

- ▶ Spotřebič zapojte a používejte pouze v souladu s údaji na typovém štítku.

Neodborné opravy jsou nebezpečné.

- ▶ Opravy spotřebiče smí provádět pouze odborný personál, který je k tomu vyškolený.
- ▶ K opravě spotřebiče se smí používat pouze originální náhradní díly.
- ▶ Pokud je síťový kabel tohoto spotřebiče poškozený, musí ho vyměnit výrobce, jeho zákaznický servis nebo podobně kvalifikovaná osoba, aby se zabránilo ohrožení.

Pokud do zařízení pronikne vlhkost, může to způsobit úraz elektrickým proudem.

- ▶ Spotřebič nebo síťový kabel nikdy neponořujte do vody a nedávejte ho do myčky na nádobí.
- ▶ Spotřebič používejte pouze v uzavřených místnostech.
- ▶ Spotřebič nikdy nevystavujte velkému teplu a vlhkosti.
- ▶ Při čištění spotřebiče nepoužívejte parní nebo vysokotlaké čističe.

Poškozená izolace síťového kabelu je nebezpečná.

- ▶ Zajistěte, aby se síťový kabel nikdy nedostal do kontaktu s horkými částmi spotřebiče nebo zdroji tepla.
- ▶ Zajistěte, aby se síťový kabel nikdy nedostal do kontaktu s ostrými rohy nebo hranami.
- ▶ Síťový kabel nikdy nelámejte, nestlačujte a neprovádějte na něm změny.

### **⚠ VÝSTRAHA – Nebezpečí požáru!**

Silný ohřev může způsobit požár spotřebiče a ostatních částí.

- ▶ Spotřebič nikdy neumísťujte na horkém povrchu nebo v blízkosti horkých povrchů.

### **⚠ VÝSTRAHA – Nebezpečí opaření!**

Horké potraviny mohou při zpracování stříkat a z víka může unikat pára.

- ▶ Naplňujte maximálně 1000 ml horké nebo pěnicí potraviny.
- ▶ Horké potraviny zpracovávejte opatrně.
- ▶ Přes spotřebič se nenaklánějte.
- ▶ V mixovací nádobě To-Go nezpracovávejte potraviny o teplotě vyšší 50 °C.

### **⚠ VÝSTRAHA – Nebezpečí zranění!**

Provoz spotřebiče s poškozenými díly může způsobit poranění.

- ▶ Díly, které vykazují trhliny nebo jiná poškození nebo díly, které správně nesedí, vyměňte za originální náhradní díly.

Neodborné použití může způsobit poranění.

- ▶ Spotřebič používejte jen v kompletně sestaveném stavu.

### **⚠ VÝSTRAHA – Nebezpečí pořezání!**

Mixovací nůž má ostré čepel.

- ▶ Při čištění a vyprazdňování mixovací nádoby dávejte pozor na ostré čepel.
- ▶ Čepelí se nikdy nedotýkejte holýma rukama.

### **⚠ VÝSTRAHA – Nebezpečí udušení!**

Děti si mohou obalový materiál přetáhnout přes hlavu nebo se do něj zamotat a udusit se.

- ▶ Obalový materiál uchovávejte mimo dosah dětí.
  - ▶ Nedovolte dětem, aby si hrály s obalovým materiálem.
- Děti mohou vdechnout nebo spolknout malé části a udusit se.
- ▶ Malé části uchovávejte mimo dosah dětí.
  - ▶ Nedovolte dětem, aby si hrály s malými částmi.

### **⚠ VÝSTRAHA – Nebezpečí poškození zdraví!**

Nečistoty na povrchu mohou ohrozit zdraví.

- ▶ Dodržujte pokyny pro čištění.
- ▶ Před každým použitím čistěte povrchy, které mají kontakt s potravinami.



## 2 Zabránění věcným škodám

### POZOR!

Neodborné použití může způsobit věcné škody.

- ▶ Spotřebič nikdy neprovozujte ve volnoběhu.
- ▶ Dodržujte maximální zpracovávaná množství.
- ▶ Mixovací nádobu nikdy nepoužívejte v mikrovlnné nebo pečicí troubě.
- ▶ V mixovací nádobě neskladujte cizí předměty.
- ▶ V mixovací nádobě To-Go nezpracovávejte potraviny o teplotě vyšší 50 °C.

## 3 Ochrana životního prostředí a úspora

### 3.1 Likvidace obalu

Obalový materiál je ekologický a lze ho recyklovat.

- ▶ Jednotlivé složky likvidujte rozdělené podle druhů.

## 4 Vybalení a kontrola

Zde se dozvíte, na co musíte dbát při vybalování.

### 4.1 Vybalení spotřebiče a součástí

1. Vyměňte spotřebič z obalu.
2. Všechny ostatní součásti a průvodní podklady vyměňte z obalu a připravte si je.
3. Stávající obalový materiál odstraňte.

4. Odstraňte nálepky a fólie.

### 4.2 Rozsah dodávky

Po vybalení zkontrolujte všechny díly na poškození vzniklá při přepravě a jejich kompletnost.

→ Obr. 1

<b>A</b>	Základní spotřebič
<b>B</b>	Mixovací nádoba s nástavcem s nožem EasyKlick
<b>C</b>	Víčko a odměrka
<b>D</b>	Pěchovadlo
<b>E</b>	Mixovací nádoba To-Go s nástavcem s nožem <sup>1</sup>
<b>F</b>	Víčko s těsněním a uzavíratelným otvorem na pití <sup>1</sup>
<b>G</b>	Návod k použití

<sup>1</sup> V závislosti na vybavení spotřebiče

### 4.3 Sestavení spotřebiče

1. Spotřebič postavte na stabilní, rovnou, čistou a hladkou pracovní plochu.
2. V požadované délce vytáhněte síťový kabel.  
→ "Délka kabelu", Strana 15  
Nezapojte síťovou zástrčku.

## 5 Seznámení

### 5.1 Spotřebič

Zde naleznete přehled součástí vašeho spotřebiče.




→ Obr. 2

1	Pěchovadlo
2	Základní spotřebič
3	Otočný přepínač
4	Programová tlačítka s LED
5	Stupnice
6	Ukazatel zajištění víčka
7	Ukazatel stavu (LED)
8	Vylévací otvor
9	Odměrka
10	Víko s plnicím otvorem
11	Mixovací nádoba
12	Nástavec s nožem EasyClick
13	Přidržený oblouk
14	Příhrádka na kabel
15	Nástavec s nožem To-Go <sup>1</sup>
16	Mixovací nádoba To-Go <sup>1</sup>
17	Víčko s těsněním a uzavíratelným otvorem na pití <sup>1</sup>
18	Těsnění

<sup>1</sup> V závislosti na vybavení spotřebiče

## 5.2 Symboly

Zde naleznete přehled symbolů na vašem spotřebiči.

Symbol	Vysvětlení
	Značky polohy
	Odblokování.
	Zablokování.

## 5.3 Otočný přepínač

Otočným přepínačem spustíte a nastavíte zpracování a zvolíte rychlost.

Symbol	Funkce
0	Zastavení mixování.
on	Zapnutí spotřebiče.
min	Přísady zpracujte s nízkou rychlostí.
max	Přísady zpracujte s maximální rychlostí.
pulse	Přísady krátce zpracujte s maximální rychlostí.

**Tip:** Rychlost můžete plynule nastavit od **min** do **max**.

## 5.4 Programová tlačítka

Pomocí programových tlačítek se spouští programy pro určité použití nebo předčištění. Ke každému programovému tlačítku patří LED, která signalizuje provozní stav.

**Poznámka:** S nasazenou mixovací nádobou To-Go používejte jen program **Smoothie**. Programy **Ice Crush** a **Clean** nejsou vhodné pro mixovací nádobu To-Go.

Programové tlačítko	Funkce
Clean	Čisticí program pro předčištění zasychlých zbytků potravin.
Smoothie	Program pro přípravu smoothie
Ice Crush	Program pro rozsekání kostek ledu

## 5.5 Bezpečnostní systémy

Zde naleznete přehled bezpečnostních systémů vašeho spotřebiče.

## Pojistka proti zapnutí

Pojistka proti zapnutí zabrání nechtěnému zapnutí vašeho spotřebiče. Spotřebič lze zapnout a ovládat, když je správně nasazená mixovací nádoba a je zajištěné víčko.

## Pojistka proti přetížení

Pojistka proti přetížení zabrání tomu, aby nedošlo k poškození motoru a jiných součástí příliš vysokým zatížením.

## 6 Před prvním použitím

Provedte základní nastavení. Vyčistěte spotřebič a příslušenství.

### 6.1 Čištění spotřebiče a dílů

1. Všechny součásti, které přichází do kontaktu s potravinami před prvním použitím vyčistěte.  
→ "Čištění a ošetřování", Strana 18
2. Vyčištěné a suché součásti si připravte pro použití.

## 7 Základní ovládání

### 7.1 Délka kabelu

Délku síťového kabelu nastavte podle svých potřeb.

#### Nastavení délky kabelu pomocí přihrádky na uchování kabelu

1. Vytáhněte síťový kabel na požadovanou délku.
2. Pro zkrácení délky kabelu vsuňte kabel do přihrádky na uchování kabelu.

## 7.2 Doporučené rychlosti

Zde se dozvíte, s jakými otáčkami dosáhnete optimálních výsledků.

Nastavení	Použití
pulse	Krátké mixování potravin s mžikovým spínáním na maximální otáčky.
max	Mixování, rozšlehání, míchání, našlehání a rozsekání potravin.
min	Mixování potravin, které nemají být rozsekané příliš jemně.

**Tip:** Pro získání zkušeností s novým spotřebičem používejte naše recepty.  
→ "Přehled receptů", Strana 20

### 7.3 Zpracování potravin v mixéru

#### **VÝSTRAHA** **Nebezpečí zranění!**

Neodborné použití může způsobit poranění.

- ▶ Spotřebič používejte jen v kompletně sestaveném stavu.
1. Připravte potraviny.  
Například velké potraviny nakrájejte na kousky.

- Zkontrolujte těsnění na nástavci s nožem EasyKlick. Sejmuté těsnění znovu správně nasadíte.  
→ Obr. 3

**Poznámka:** Těsnění zůstává při čištění na nástavci s nožem EasyKlick. Pokud je těsnění poškozené nebo není správně umístěné, může vytékat tekutina.

- ✓ Těsnění je nasazené v drážce.
  - ✓ Těsnicí chlopně směřují k mixovací nádobě.
  - ✓ Hladká plocha těsnění doléhá k nástavci s nožem EasyKlick.
- Mixovací nádobu postavte vzhůru nohama.
  - Odklopte přídržný oblouk.  
→ Obr. 4
  - Nástavec s nožem EasyKlick vyrovnejte podle čepů v mixovací nádobě.
  - Nástavec s nožem EasyKlick zatlačte do mixovací nádoby a přiklopte přídržný oblouk tak, aby zaskočil.  
→ Obr. 4
  - Otočný přepínač nastavte na 0.
  - Mixovací nádobu nasadíte na přístroj a otočte ji po směru hodinových ručiček tak, aby zaskočila.  
→ Obr. 5
  - Potravinu naplníte do mixovací nádoby.  
→ Obr. 6  
Dodržujte minimální a maximální mixovaná množství.  
→ "Přehled receptů", Strana 20
  - Odměrku nasadíte do víčka a víčko nasadíte na mixovací nádobu.  
→ Obr. 7  
Značky ▼ a ▲ musí být vyrovnané proti sobě.

- Víčko otočte ve směru ↻, aby zaskočilo.

→ Obr. 8

Víčko musí být úplně zavřené.

- ✓ Barva ukazatele zajištění víčka se změní z červené na zelenou.
- Zapojte síťovou zástrčku.
  - Otočný přepínač nastavte na on.  
→ Obr. 9
  - Svítilník ukazatel stavu (LED) u otočného přepínače.
  - Nastavte otočný přepínač na požadovanou rychlost.  
→ Obr. 10
  - Přísady zpracovávají tak dlouho, až je dosaženo požadovaného výsledku.
  - Pro zastavení provozu nastavte otočný přepínač na 0.

## 7.4 Použití mžikového spínání

- Otočný přepínač nastavte na pulse a podržte ho.  
→ Obr. 11
  - ✓ Přísady se zpracují s maximální rychlostí.
- Pustíte otočný přepínač.
  - ✓ Otočný přepínač přeskočí na 0.
  - ✓ Mixování se zastaví.

## 7.5 Použití programů

### Požadavky

- Je nasazený nástavec s nožem.
  - Mixovací nádobu je nasazená a zajištěná.
  - Potraviny nebo kostky ledu jsou naplněné do mixovací nádoby.
  - Víčko je nasazené a zajištěné.
  - Otočný přepínač je nastavený na 0.
- Otočný přepínač nastavte na on.  
→ Obr. 9
  - ✓ Svítí ukazatel stavu (LED) u otočného přepínače.

2. Stiskněte programové tlačítko **Smoothie** nebo **Ice Crush**.  
→ **Obr. 12**
- ✓ Dokud program běží, svítí LED zvořeného programu a ukazatel stavu (LED) zhasne.
3. Počkejte, dokud se spotřebič nezaštaví.
4. Otočný přepínač nastavte na **0**.  
→ **Obr. 13**

**Tip:** Pro předčasné ukončení programu nastavte otočný přepínač na **0**.

5. Vyprázdněte mixovací nádobu.  
→ "*Vyprázdnění mixovací nádoby*", *Strana 17*

## 7.6 Přidání potravin

1. Odstraňte odměrku a do plnicího otvoru nasadte pýchovací pomůcku.  
→ **Obr. 14**
2. Potraviny přesuňte ze stěny mixovací nádoby dolů.  
→ **Obr. 14**

## 7.7 Přidání přísad

1. Během mixování sejměte odměrku a přidejte přísady otvorem ve víčku.  
→ **Obr. 15**
2. Pro doplnění většího množství nastavte otočný přepínač na **0**.
3. Počkejte, dokud se spotřebič nezaštaví.
4. Otočte víčko ve směru **↶** a sejměte ho.  
→ **Obr. 16**
5. Naplňte přísady.  
→ **Obr. 16**
6. Víčko opět nasadte na mixovací nádobu a dál mixujte přísady.

## 7.8 Vyprázdnění mixovací nádoby

**Požadavek:** Přístroj je zastavený.

1. Mixovací nádobu otočte proti směru hodinových ručiček a sejměte z přístroje.  
→ **Obr. 17**
2. Pokud chcete odebrat jen část rozmixovaných potravin, použijte vylévací otvor.
  - Odklopte vylévací otvor.
  - Rozmixované potraviny naplňte do vhodné nádoby nebo rovnou podávejte.
  - Zavřete vylévací otvor.  
→ **Obr. 18**
3. Pro úplné odebrání rozmixovaných potravin sejměte víčko.  
→ **Obr. 19**

## 7.9 Zpracování potravin s mixovací nádobou To-Go

1. Připravte potraviny.  
Například velké potraviny nakrájejte na kousky.
2. Potraviny naplňte do mixovací nádoby To-Go.  
→ **Obr. 20**  
Dodržujte minimální a maximální mixovaná množství.  
→ "*Přehled receptů*", *Strana 20*
3. Na mixovací nádobu To-Go nasadte nástavec s nožem To-Go.  
→ **Obr. 20**
4. Nástavec s nožem To-Go a mixovací nádobu To-Go pevně sešroubujte.  
→ **Obr. 21**
  - Značky **▼** a **▲** musí být vyrovnané proti sobě.
  - Nástavec s nožem To-Go lze s přístrojem spojit jen tehdy, když je zcela přišroubovaná mixovací nádoba To-Go.

## cs Čistění a ošetřování

- Otočný přepínač nastavte na 0.
  - Mixovací nádobu To-Go otočte vzhůru nohama.  
→ Obr. 22
  - Nástavec s nožem To-Go nasadte na základní přístroj a otočte po směru hodinových ručiček tak, aby zaskočil.  
→ Obr. 22
  - Nastavte otočný přepínač na požadovanou rychlost.  
→ Obr. 23
- Tip:** Pro přípravu menšího množství kojenecké výživy v mixovací nádobě To-Go doporučujeme během provozu několik přestávek. Při mixování lze použít také mžikové spínání.  
→ "Použití mžikového spínání",  
Strana 16
- Přísady zpracovávejte tak dlouho, až je dosaženo požadovaného výsledku.
  - Pro zastavení provozu nastavte otočný přepínač na 0.  
→ Obr. 24

### 7.10 Zavření mixovací nádoby To-Go

**Požadavek:** Přístroj je zastavený.

- Mixovací nádobu To-Go otočte proti směru hodinových ručiček a sejměte z přístroje.  
→ Obr. 25
- Mixovací nádobu To-Go otočte a odšroubujte nástavec s nožem To-Go.  
→ Obr. 25
- Nasadte těsnění pro víčko.  
→ Obr. 26
- Zavřete otvor na pití ve víčku.  
→ Obr. 26

- Víčko a mixovací nádobu To-Go pevně sešroubujte.  
→ Obr. 26

---

## 8 Čistění a ošetřování

Aby váš spotřebič zůstal dlouho funkční, pečlivě ho čistěte a ošetřujte.

### 8.1 Možnost mytí v myčce nádobí

Dozvíte se, které součásti je možné mýt v myčce nádobí.

#### **POZOR!**

Některé součásti se mohou při mytí v myčce poškodit.

- ▶ V myčce nádobí myjte jen vhodné součásti.
- ▶ Používejte jen programy, při kterých se voda ohřívá maximálně na 60 °C.
- ▶ Dbejte na to, aby plastové díly nebyly v myčce přiskřípnuté.

V tomto přehledu najdete postupy čistění součástí.

→ Obr. 27

### 8.2 Čisticí prostředky

Dozvíte se, které čisticí prostředky jsou vhodné pro váš spotřebič.

#### **POZOR!**

Při použití nevhodných čisticích prostředků nebo nesprávným čištěním se může spotřebič poškodit.

- ▶ Nepoužívejte čisticí prostředky obsahující alkohol nebo líh.
- ▶ Nepoužívejte ostré, špičaté nebo kovové předměty.
- ▶ Nepoužívejte drsné utěrky ani abrazivní čisticí prostředky.

## 8.3 Čistění přístroje

### VÝSTRAHA

#### Nebezpečí úrazu elektrickým proudem!

Pronikající vlhkost může způsobit úraz elektrickým proudem.

- ▶ Spotřebič nebo síťový kabel nikdy neponořujte do vody a nedávejte ho do myčky na nádobí.
- ▶ Při čištění spotřebiče nepoužívejte parní nebo vysokotlaké čističe.
- ▶ Přístroj otřete měkkým, vlhkým hadrem.

## 8.4 Čistění mixéru

### VÝSTRAHA

#### Nebezpečí pořezání!

Mixovací nůž má ostré čepole.

- ▶ Při čištění a vyprazdňování mixovací nádoby dávejte pozor na ostré čepole.
- ▶ Čepelí se nikdy nedotýkejte holýma rukama.

### POZOR!

Mixovací nůž má ostré čepole. Při nesprávné manipulaci se mohou čepole nebo odkládací plocha poškodit.

- ▶ Nástavec s nožem nikdy nepokládejte čepolemi dolů.
1. Sejměte odměrku.  
→ *Obr. 28*
  2. Sejměte víčko.  
→ *Obr. 28*
  3. Mixovací nádobu otočte proti směru hodinových ručiček a sejměte z přístroje.  
→ *Obr. 29*
  4. Mixovací nádobu postavte vzhůru nohama.
  5. Odklopte přídržný oblouk.  
→ *Obr. 30*

6. Z mixovací nádoby vytáhněte nástavec s nožem EasyKlick.  
→ *Obr. 30*
7. Součásti vyčistěte.

## 8.5 Čištění mixovací nádoby To-Go a nástavce s nožem To-Go

### POZOR!

Mixovací nůž má ostré čepole. Při nesprávné manipulaci se mohou čepole nebo odkládací plocha poškodit.

- ▶ Nástavec s nožem nikdy nepokládejte čepolemi dolů.
1. Nástavec s nožem To-Go otočte proti směru hodinových ručiček a sejměte ho z mixovací nádoby To-Go.  
→ *Obr. 31*
  2. Víčko otočte proti směru hodinových ručiček a sejměte ho z mixovací nádoby To-Go.  
→ *Obr. 32*
  3. Otevřete otvor na pití ve víčku.  
→ *Obr. 32*
  4. Odstraňte těsnění.  
→ *Obr. 32*
  5. Součásti vyčistěte.

## 8.6 Použití čisticího programu

Pomocí čisticího programu můžete předčistit mixovací nádobu a nástavec s nožem.

### Požadavky

- Je nasazený nástavec s nožem.
- Mixovací nádoba je nasazená a zajištěná.
- Do mixovací nádoby jste naplnili čisticí kapalinu (700 g vody + 1 kapky mycího prostředku).
- Víčko je nasazené a zajištěné.
- Otočný přepínač je nastavený na 0.

1. Otočný přepínač nastavte na **on**.  
→ Obr. 9
- ✓ Svítí ukazatel stavu (LED) u otočného přepínače.
2. Stiskněte programové tlačítko **Clean**.  
→ Obr. 12
- ✓ Dokud program běží, svítí LED pro **Clean** a ukazatel stavu (LED) zhasne.
3. Počkejte, dokud se spotřebič nezastaví.
4. Otočný přepínač nastavte na **0**.
5. Mixovací nástavec otočte proti směru hodinových ručiček a sejměte z přístroje.  
→ Obr. 17
6. Otočte víčko ve směru <img alt="left arrow icon" data-bbox="525 165 545 185"/> a sejměte ho.  
→ Obr. 33
7. Čisticí kapalinu zlikvidujte.
- ✓ Nejhrubší zbytky potravin jsou odstraněny.
8. Součásti vyčistěte.

## 9 Recepty

Zde najdete výběr receptů, které byly vyvinuty speciálně pro váš spotřebič.

### 9.1 Přehled receptů

V tomto přehledu jsou uvedeny suroviny a kroky zpracování různých receptů.

→ Obr. 34

U receptů, které jsou v tabulce označené (\*), nechte spotřebič po 3 provozních cyklech vychladnout na pokojovou teplotu!

Recept	Přísady	Zpracování
Sportovní nápoj	<ul style="list-style-type: none"> <li>■ 250 g medu (studeného, 7-9 °C)</li> <li>■ 5 g skořice</li> <li>■ 200 g mléka (teplého, 65 °C)</li> </ul>	<ul style="list-style-type: none"> <li>■ Med a skořici dejte do mixéru.</li> <li>■ Přísady mixujte 5 sekundy na stupeň <b>max</b>.</li> <li>■ Přidejte mléko.</li> <li>■ Přísady mixujte 5 sekundy na stupeň <b>max</b>.</li> </ul>

#### POZOR!

Nevhodnými potravinami může dojít k poškození spotřebiče.

- ▶ V mixovací nádobě To-Go nezpracovávejte potraviny o teplotě vyšší 50 °C.
- ▶ V mixovací nádobě nezpracovávejte potraviny o teplotě vyšší 70 °C.

#### Poznámka

Omezení pro zpracování v mixéru:

- Nedrťte přísady jako mandle, cibuli, petržel a maso.

- Mixování pomazánek, jako arašídového másla, kokosového másla nebo ořechových pomazánek, je možné jen s pěchovací pomůckou.
- V mixéru nelze připravovat majonézu.
- Pevné potraviny míchejte s dostatečným množstvím tekutin.
- Práškové potraviny před mixováním smíchejte s dostatečným množstvím tekutin nebo je v tekutině zcela rozpuštěte. Práškové polně zcela rozpuštěte. Práškové polně zcela rozpuštěte.



traviny jsou např. cukr moučka, kakaový prášek, pražené sójové boby, mouka, proteinový prášek.

## 10 Odstranění poruch


Menší poruchy vašeho přístroje můžete odstranit vlastními silami. Před kontaktováním zákaznické služby využijte informací o odstraňování poruch. Vyvarujete se tak zbytečných nákladů.

### VÝSTRAHA

#### Nebezpečí úrazu elektrickým proudem!

Neodborné opravy jsou nebezpečné.

- ▶ Opravy spotřebiče smí provádět pouze odborný personál, který je k tomu vyškolený.
- ▶ K opravě spotřebiče se smí používat pouze originální náhradní díly.
- ▶ Pokud je síťový kabel tohoto spotřebiče poškozený, musí ho vyměnit výrobce, jeho zákaznický servis nebo podobně kvalifikovaná osoba, aby se zabránilo ohrožení.

Závada	Příčina a řešení závady
Spotřebič nepracuje.	<p>Není zapojená zástrčka síťového kabelu.</p> <ul style="list-style-type: none"> <li>▶ Připojte spotřebič k el. síti.</li> </ul> <p>Zareagovala pojistka v pojistkové skříňce.</p> <ul style="list-style-type: none"> <li>▶ Zkontrolujte pojistku v pojistkové skříňce.</li> </ul> <p>Výpadek napájení.</p> <ul style="list-style-type: none"> <li>▶ Zkontrolujte, zda v místnosti funguje osvětlení místnosti nebo jiné přístroje.</li> </ul>
Ukazatel stavu (LED) bliká.	<p>Víčko nebo mixovací nádoba nejsou zajištěné.</p> <ul style="list-style-type: none"> <li>▶ Otočný přepínač nastavte na <b>on</b>.</li> </ul> <ol style="list-style-type: none"> <li>1. Nasadte mixovací nádobu na přístroj a otočte ji po směru hodinových ručiček tak, aby zaskočila.</li> <li>2. Víčko otočte ve směru  tak, aby zaskočilo.</li> </ol> <p>✓ Barva ukazatele zajištění víčka se změní z červené na zelenou.</p> <ol style="list-style-type: none"> <li>3. V případě potřeby zvolte tuto možnost: <ul style="list-style-type: none"> <li>– Nasadte mixovací nádobu To-Go s nástavcem s nožem To-Go na přístroj a otočte ji po směru hodinových ručiček tak, aby zaskočila.</li> </ul> </li> </ol> <p>Přerušili jste program otočným přepínačem.</p> <ul style="list-style-type: none"> <li>▶ Otočný přepínač nastavte na <b>on</b>.</li> </ul>
Spotřebič bzučí.	<p>Nůž je zablokovaný nebo jde ztěžka.</p> <ul style="list-style-type: none"> <li>▶ Otočný přepínač nastavte na <b>on</b>.</li> <li>▶ Odstraňte blokádu.</li> </ul>

<b>Závada</b>	<b>Příčina a řešení závady</b>
Spotřebič se během používání vypne.	<p>Příliš velké zpracovávané množství nebo příliš dlouhá doba zpracování.</p> <ul style="list-style-type: none"> <li>▶ Otočný přepínač nastavte na <b>on</b>.</li> <li>▶ Zmenšete mixované množství.</li> <li>▶ Nechte spotřebič vychladnout na pokojovou teplotu.</li> </ul>
Program se nespustí.	<p>Otočný přepínač není nastavený na <b>on</b>.</p> <ul style="list-style-type: none"> <li>▶ Otočný přepínač nastavte na <b>on</b>.</li> </ul> <p>Přerušili jste program programovým tlačítkem.</p> <ol style="list-style-type: none"> <li>1. Otočný přepínač nastavte na <b>on</b>.</li> <li>2. Stiskněte programové tlačítko pro požadovaný program.</li> </ol>
Nástavec s nožem To-Go nelze spojit s přístrojem.	<p>Aktivovala se ochrana proti vytečení.</p> <ul style="list-style-type: none"> <li>▶ Otáčením po směru hodinových ručiček sešroubujte nástavec s nožem To-Go a mixovací nádobu To-Go.</li> <li>✓ Nástavec s nožem To-Go a mixovací nádoba To-Go jsou zcela a pevně sešroubované.</li> <li>✓ Značky ▼ a ▲ musí být vzájemně vyrovnány.</li> </ul>
Mixovací nádoba To-Go netěsní.	<p>Chybí těsnění ve víčku.</p> <ul style="list-style-type: none"> <li>▶ Nasadte těsnění.</li> </ul>
Z nástavce s nožem vytéká tekutina.	<p>Chybí těsnění mezi mixovací nádobou a nástavcem s nožem.</p> <ul style="list-style-type: none"> <li>▶ Nasadte těsnění na nástavec s nožem EasyKlick.</li> <li>✓ Těsnění je nasazené v drážce.</li> <li>✓ Těsnicí chlopně směřují k mixovací nádobě.</li> <li>✓ Hladká plocha těsnění doléhá k nástavci s nožem EasyKlick.</li> </ul>

---

## 11 Přeprava, uskladnění a likvidace

### 11.1 Likvidace starého spotřebiče

Díky ekologické likvidaci je možné opětovné použití cenných surovin.

1. Vytáhněte síťovou zástrčku síťového kabelu ze zásuvky.
2. Odpojte síťový kabel.
3. Spotřebič ekologicky zlikvidujte.

Informace o aktuálních možnostech likvidace obdržíte u specializovaného prodejce nebo na obecním nebo městském úřadu.



Tento spotřebič je označen v souladu s evropskou směrnicí 2012/19/EU o nakládání s použitými elektrickými a elektronickými zařízeními (waste electrical and electronic equipment - WEEE).

Tato směrnice stanoví jednotný evropský (EU) rámec pro zpětný odběr a recyklování použitých zařízení.

---

## 12 Zákaznický servis

Pokud máte dotazy, nemůžete-li poruchu odstranit sami nebo musí být spotřebič opraven, kontaktujte náš zákaznický servis.

Originální náhradní díly relevantní pro funkčnost podle příslušného nařízení ekodesign obdržíte u našeho zákaznického servisu po dobu min. 7 let

od uvedení vašeho spotřebiče na trh v Evropském hospodářském prostoru.

**Poznámka:** Využití zákaznického servisu je v rámci záručních podmínek výrobcem bezplatné.

Podrobné informace o záruční době a záručních podmínkách ve vaší zemi obdržíte u svého zákaznického servisu, svého prodejce nebo na našich internetových stránkách.

Při kontaktování zákaznického servisu potřebujete označení produktu (E-č.) a výrobní číslo (FD) vašeho spotřebiče.

Kontaktní údaje zákaznického servisu viz seznam servisních služeb na konci návodu nebo naše webová stránka.

### 12.1 Označení produktu (E-č.) a výrobní číslo (FD)

Označení produktu (E-č.) a výrobní číslo (FD) je uvedeno na typovém štítku spotřebiče.

Pro rychlé nalezení údajů vašeho spotřebiče a telefonního čísla zákaznického servisu si můžete údaje poznačit.

### 12.2 Záruční podmínky

Na váš spotřebič máte nárok na záruku podle níže uvedených podmínek. Pro tento přístroj platí záruční podmínky, které byly vydány naší kompetentní pobočkou v zemi, ve které byl přístroj zakoupen. Záruční podmínky si můžete kdykoliv vyžádat prostřednictvím svého odborného prodejce, u kterého jste zakoupili přístroj, nebo přímo v naší pobočce v příslušné zemi.

Ďalšie informácie nájdete v Digitálnej používateľskej príručke.



## Obsah

<b>1 Bezpečnosť.....</b>	<b>26</b>		
1.1 Všeobecné upozornenia .....	26	7.7 Pridanie ďalších surovín .....	34
1.2 Používanie v súlade s určením .....	26	7.8 Vyprázdnenie nádoby na mixovanie .....	34
1.3 Obmedzenie skupiny používateľov .....	27	7.9 Spracovanie potravín pomocou nádoby na mixovanie To-Go .....	34
1.4 Bezpečnostné upozornenia.....	27	7.10 Zatvorenie nádoby na mixovanie To-Go .....	35
<b>2 Zabránenie vecným škodám .....</b>	<b>30</b>	<b>8 Čistenie a údržba .....</b>	<b>35</b>
<b>3 Ochrana životného prostredia a šetrenie .....</b>	<b>30</b>	8.1 Vhodnosť do umývačky riadu .....	35
3.1 Likvidácia obalu.....	30	8.2 Čistiace prostriedky.....	35
<b>4 Vybalenie a preskúšanie.....</b>	<b>30</b>	8.3 Čistenie základného spotrebiča.....	36
4.1 Vybalenie spotrebiča a dielov .....	30	8.4 Čistenie mixéra.....	36
4.2 Rozsah dodávky.....	30	8.5 Čistenie nádoby na mixovanie To-Go a nadstavca s nožmi To-Go .....	36
4.3 Inštalácia spotrebiča .....	30	8.6 Použitie čistiaceho programu... ..	36
<b>5 Oboznámenie sa .....</b>	<b>30</b>	<b>9 Recepty .....</b>	<b>37</b>
5.1 Spotrebič .....	30	9.1 Prehľad receptov .....	37
5.2 Symboly.....	31	<b>10 Odstránenie porúch .....</b>	<b>39</b>
5.3 Otočný prepínač.....	31	<b>11 Preprava, skladovanie a likvidácia.....</b>	<b>41</b>
5.4 Programové tlačidlá .....	31	11.1 Likvidácia starého spotrebiča.....	41
5.5 Bezpečnostné systémy .....	32	<b>12 Zákaznícky servis .....</b>	<b>41</b>
<b>6 Pred prvým použitím.....</b>	<b>32</b>	12.1 Označenie produktu (E-Nr.) a výrobné číslo (FD).....	41
6.1 Čistenie spotrebiča a dielov.....	32	12.2 Záručné podmienky .....	41
<b>7 Základná obsluha.....</b>	<b>32</b>		
7.1 Dĺžka kábla.....	32		
7.2 Odporúčané rýchlosti.....	32		
7.3 Spracovanie potravín pomocou mixéra.....	32		
7.4 Použitie okamihového zapínania.....	33		
7.5 Použitie programov .....	33		
7.6 Posunutie potravín.....	34		



## 1 Bezpečnosť

Dodržiavajte nasledujúce bezpečnostné upozornenia.

### 1.1 Všeobecné upozornenia

- Starostlivo si prečítajte tento návod.
- Návod, ako aj ďalšie informácie o produkte uschovajte pre neskoršie použitie alebo ďalšieho majiteľa.
- Nepripájajte spotrebič, ak došlo k poškodeniu počas prepravy.

### 1.2 Používanie v súlade s určením

Tento spotrebič používajte len:

- s originálnymi dielmi,
- miešanie a rozmixovanie,
- na prípravu palacinkového cesta, sorbetov, nátierok, omáčok a zmrzliny,
- na drvenie kociek ľadu
- pod dozorom.
- v súkromných domácnostiach a v uzavretých priestoroch domáceho prostredia pri izbovej teplote.
- pre množstvá bežne spracúvané v domácnosti a pri bežných časoch spracovania.
- maximálne do výšky 2000 m nad morom.
- na miešanie ovocia a zeleniny na prípravu nápojov smoothie,

Spotrebič odpojte od elektrickej siete v prípade, ak:

- spotrebič nepoužívate.
- spotrebič nie je pod dozorom.
- spotrebič montujete.
- spotrebič demontujete.
- spotrebič čistíte.
- sa približujete k rotujúcim dielom.
- dôjde k nejakej chybe spotrebiča.

### 1.3 Obmedzenie skupiny používateľov

Tento spotrebič môžu používať osoby so zníženými fyzickými, senzorickými alebo mentálnymi schopnosťami alebo osoby s nedostatočnými skúsenosťami a/alebo vedomosťami iba vtedy, ak sú pod dozorom, alebo ak boli poučené o bezpečnej obsluhu spotrebiča a porozumeli prípadným nebezpečenstvám.

Deti sa so spotrebičom nesmú hrať.

Čistenie a používateľskú údržbu nesmú vykonávať deti.

Spotrebič nesmú používať deti. Deti sa musia zdržiavať v bezpečnej vzdialenosti od spotrebiča a prírodného vedenia.

### 1.4 Bezpečnostné upozornenia

Dodržte bezpečnostné pokyny.

#### **⚠ VAROVANIE – Riziko zásahu elektrickým prúdom!**

Poškodený spotrebič alebo poškodené sieťové prírodné vedenie je nebezpečné.

- ▶ Nikdy nepoužívajte poškodený spotrebič.
- ▶ Nikdy nepoužívajte spotrebič s prasknutým alebo zlomeným povrchom.
- ▶ Nikdy neťahajte za sieťové prírodné vedenie, keď ho chcete odpojiť od elektrickej siete. Vždy odpojte sieťovú zástrčku sieťového prírodného vedenia.
- ▶ Keď je spotrebič alebo sieťové prírodné vedenie poškodené, okamžite vytiahnite zástrčku sieťového prírodného vedenia alebo vypnite poistku v poistkovej skrini.
- ▶ Zavolajte zákaznícky servis. → *Strana 41*

Neodborná inštalácia je nebezpečná.

- ▶ Spotrebič pripojte a prevádzkujte len podľa údajov na výrobnom štítku.

Neodborné opravy sú nebezpečné.

- ▶ Spotrebič môže opravovať iba príslušne vyškolený personál.
- ▶ Pri oprave spotrebiča sa smú používať len originálne náhradné súčiastky.

- ▶ Keď sa poškodí sieťový prípojný kábel tohto spotrebiča, musí ho vymeniť výrobca alebo jeho zákaznicky servis alebo podobne kvalifikovaná osoba, aby sa zabránilo ohrozeniam.

Vniknutá vlhkosť môže spôsobiť zásah elektrickým prúdom.

- ▶ Spotrebič ani napájací kábel nikdy neponárajte do vody ani ho neumývajte v umývačke riadu.
- ▶ Spotrebič používajte iba v uzavretých priestoroch.
- ▶ Nikdy nevystavujte spotrebič vysokým teplotám alebo vlhkosti.
- ▶ Na čistenie spotrebiča nepoužívajte parný čistič ani vysokotlakový čistič.

Poškodená izolácia sieťového prívodného vedenia je nebezpečná.

- ▶ Sieťové prívodné vedenie sa nikdy nesmie dostať do kontaktu s horúcimi časťami spotrebiča alebo tepelnými zdrojmi.
- ▶ Sieťové prívodné vedenie sa nikdy nesmie dostať do kontaktu s ostrými špicami alebo hranami.
- ▶ Nikdy neohýbajte, nestláčajte ani nevymieňajte sieťové prívodné vedenie.

### **⚠ VAROVANIE – Riziko požiaru!**

Vysoká teplota môže spôsobiť požiar spotrebiča a ďalších častí.

- ▶ Nikdy neumiestňujte spotrebič na horúce povrchy ani do ich blízkosti.

### **⚠ VAROVANIE – Riziko obarenia!**

Počas spracovania môžu horúce potraviny vystrekovať a z veka môže unikať para.

- ▶ Naplňte maximálne 1000 ml horúcich alebo peniacich potravín.
- ▶ Horúce potraviny spracúvajte opatrne.
- ▶ Nenakláňajte sa nad spotrebič.
- ▶ V nádobe na mixovanie To-Go nespracúvajte horúce potraviny s teplotou nad 50 °C.

### **⚠ VAROVANIE – Riziko poranenia!**

Obsluha spotrebiča s poškodenými časťami môže spôsobiť zranenia.

- ▶ Časti, ktoré vykazujú praskliny alebo iné poškodenia alebo nie sú správne usadené sa musia vymeniť za originálne náhradné diely.



Neodborným používaním môžu vzniknúť zranenia.

- ▶ Spotrebič používajte len vtedy, ak je kompletne zmontovaný.

### **⚠ VAROVANIE – Riziko porezania!**

Nôž mixéra má ostré čepele.

- ▶ Pri čistení a vyprázdňovaní nádoby na mixovanie si dávajte pozor na ostré čepele.
- ▶ Čepelí sa nikdy nedotýkajte holými rukami.

### **⚠ VAROVANIE – Riziko udusenía!**

Deti si môžu obalový materiál pretiahnuť cez hlavu alebo sa doň zabaliť a zadusiť.

- ▶ Obalový materiál uchovávajte mimo detí.
  - ▶ Nenechajte deti hrať sa s obalovým materiálom.
- Deti môžu vdýchnuť alebo prehltnúť malé časti a zadusiť sa.
- ▶ Drobné časti uchovávajte mimo dosahu detí.
  - ▶ Nenechajte deti hrať sa drobnými dielmi.

### **⚠ VAROVANIE – Riziko poškodenia zdravia!**

Nečistoty na povrchoch môžu ohroziť zdravie.

- ▶ Dodržiavajte pokyny týkajúce sa čistenia.
- ▶ Plochy, ktoré prichádzajú do styku s potravinami, vyčistite pred každým použitím.

---

## 2 Zabránenie vecným škodám

### POZOR!

Neodborným používaním môžu vzniknúť vecné škody.

- ▶ Spotrebič nikdy neprevádzkujte v chode naprázdno.
- ▶ Rešpektujte maximálne množstvá spracovania.
- ▶ Nádobu na mixovanie nikdy nepoužívajte v mikrovlnnej rúre alebo v rúre na pečenie.
- ▶ V nádobe na mixovanie neskladujte cudzie predmety.
- ▶ V nádobe na mixovanie To-Go nespracúvajte horúce potraviny s teplotou nad 50 °C.

---

## 3 Ochrana životného prostredia a šetrenie

### 3.1 Likvidácia obalu

Obalové materiály nezaťažujú životné prostredie a sú recyklovateľné.

- ▶ Jednotlivé komponenty zlikvidujte oddelene podľa druhu.

---

## 4 Vybalenie a preskúšanie

Tu sa dozviete, na čo musíte dbať pri vybalení.

### 4.1 Vybalenie spotrebiča a dielov

1. Vyberte spotrebič z balenia.
2. Vyberte z balenia všetky ostatné diely a sprievodné dokumenty a odložte ich nabok.

3. Odstráňte baliaci materiál.
4. Odstráňte nálepky a fólie.

### 4.2 Rozsah dodávky

Po vybalení skontrolujte všetky diely na eventuálne poškodenia vzniknuté pri preprave a úplnosť pri dodaní.

→ Obr. 1

---

<b>A</b>	Základný spotrebič
<b>B</b>	Nádoba na mixovanie s nadstavcom s nožmi EasyKlick
<b>C</b>	Veko a nádoba na mixovanie
<b>D</b>	Posúvač
<b>E</b>	Nádoba na mixovanie To-Go s nadstavcom s nožmi <sup>1</sup>
<b>F</b>	Veko s tesnením a uzatvárateľným otvorom na pitie <sup>1</sup>
<b>G</b>	Návod na používanie

---

<sup>1</sup> V závislosti od vybavenia spotrebiča

### 4.3 Inštalácia spotrebiča

1. Spotrebič postavte na stabilnú, rovnú, čistú a hladkú pracovnú plochu.
2. Vytiahnite potrebnú dĺžku kábla.  
→ "Dĺžka kábla", Strana 32  
Nezasúvajte sieťovú zástrčku.

---

## 5 Oboznámenie sa

### 5.1 Spotrebič

Tu nájdete prehľad komponentov vášho spotrebiča.




→ Obr. 2

1	Posúvač
2	Základný spotrebič
3	Otočný prepínač
4	Programové tlačidlá s LED diódami
5	Stupnica
6	Ukazovateľ poistky veka
7	Ukazovateľ stavu (LED)
8	Vylievací otvor
9	Odmerka
10	Veko s plniacim otvorom
11	Nádoba na mixovanie
12	Nadstavec s nožmi EasyKlick
13	Prídržný strmeň
14	Priehradka na uloženie kábla
15	Nadstavec s nožmi To-Go <sup>1</sup>
16	Nádoba na mixovanie To-Go <sup>1</sup>
17	Veko s tesnením a uzatvárateľným otvorom na pitie <sup>1</sup>
18	Tesnenie

<sup>1</sup> V závislosti od vybavenia spotrebiča

## 5.2 Symboly

Tu nájdete prehľad symbolov vášho spotrebiča.

Symbol	Vysvetlenie
	Označenie polohy
	Otvorenie poistky.
	Zatvorenie poistky.

## 5.3 Otočný prepínač

Pomocou otočného spínača spustíte a zastavíte spracovanie a zvolíte rýchlosť.

Symbol	Funkcia
0	Zastavenie spracovania.
on	Zapnutie spotrebiča.
min	Prísady spracujte pri nízkej rýchlosti.
max	Prísady spracujte pri najvyššej rýchlosti.
pulse	Prísady spracujte krátko pri najvyššej rýchlosti.

**Tip:** Môžete plynule nastaviť rýchlosť medzi **min** a **max**.

## 5.4 Programové tlačidlá

Pomocou programových tlačidiel spustíte programy pre určité druhy použitia alebo predčistenie. Každé programové tlačidlo má vlastnú LED-diódu, ktorá indikuje prevádzkový stav.

**Poznámka:** S nasadenou nádobou na mixovanie To-Go používajte len program **Smoothie**. Programy **Ice Crush** a **Clean** nie sú vhodné pre nádobu na mixovanie To-Go.

Programové tlačidlo	Funkcia
Clean	Čistiaci program na predčistenie zanechaných zvyškov potravín
Smoothie	Program na prípravu smoothies
Ice Crush	Program na drvenie kociek ľadu

## 5.5 Bezpečnostné systémy

Tu nájdete prehľad bezpečnostných systémov vášho spotrebiča.

### Poistka proti náhodnému zapnutiu

Poistka proti zapnutiu bráni, aby sa váš spotrebič neúmyselne zapol. Ak je nádoba na mixovanie správne nasadená a veko je zaistené, je možné spotrebič zapnúť a obsluhovať.

### Poistka proti preťaženiu

Poistka proti preťaženiu zabráňuje, aby sa motor a ďalšie konštrukčné diely poškodili následkom vysokého zaťaženia.

## 6 Pred prvým použitím

Vykonajte základné nastavenia. Vyčistite spotrebič a príslušenstvo.

### 6.1 Čistenie spotrebiča a dielov

1. Všetky diely, ktoré sú v kontakte s potravinami, pred prvým použitím vyčistite.  
→ "Čistenie a údržba", Strana 35
2. Pripravte vyčistené a vysušené diely na použitie.

## 7 Základná obsluha

### 7.1 Dĺžka kábla

Nastavte dĺžku elektrického kábla podľa svojich požiadaviek.

#### Nastavenie dĺžky kábla s priehradkou na uloženie kábla

1. Vytiahnite potrebnú dĺžku kábla.

2. Ak chcete kábel skrátiť, posuňte ho do priehradky na uloženie kábla.

### 7.2 Odporúčané rýchlosti

Tu sa dozviete, s akými otáčkami dosiahnete optimálne výsledky.

Nastavenie	Používanie
pulse	Mixovanie potravín pri najvyšších otáčkach pomocou okamihového zapínania.
max	Miešanie, mixovanie, emulgovanie, napenenie a drvenie potravín.
min	Mixovanie potravín, ktoré nechcete nakrájať príliš nadrobno.

**Tip:** Aby ste získali skúsenosti s vaším novým spotrebičom, využite našu ponuku receptov.  
→ "Prehľad receptov", Strana 37

### 7.3 Spracovanie potravín pomocou mixéra

#### VAROVANIE Riziko poranenia!

Neodborným používaním môžu vzniknúť zranenia.

- ▶ Spotrebič používajte len vtedy, ak je kompletne zmontovaný.


1. Pripravte potraviny.

Napríklad nakrájajte veľké potraviny na kúsky.

2. Skontrolujte tesnenie na nastavci s nožmi EasyKlick. Odstránené tesnenie znova správne vložte.  
→ Obr. 3

**Poznámka:** Tesnenie zostáva pri čistení na nastavci s nožmi EasyKlick. Pokiaľ je tesnenie poškodené alebo nebolo správne nasadené, môže vytekať tekutina.

- ✓ Tesnenie je umiestnené v drážke.
  - ✓ Tesniace ostrie smeruje k nádobe na mixovanie.
  - ✓ Hladká tesniaca plocha dolieha na nastavac s nožmi EasyKlick.
3. Nádobu na mixovanie postavte na hlavu.
4. Vyklopte prídržný strmeň.  
→ Obr. 4
5. Nadstavec s nožmi EasyKlick zarovnajete s čapmi v nádobe na mixovanie.
6. Nadstavec s nožmi EasyKlick zatlačte do nádoby na mixovanie a sklopte prídržný strmeň tak, aby zapadol.  
→ Obr. 4
7. Otočný spínač nastavte na 0.
8. Nádobu na mixovanie nasadíte na základný spotrebič a pootočte ju v smere pohybu hodinových ručičiek tak, aby zapadla.  
→ Obr. 5
9. Potravinu pridajte do nádoby na mixovanie.  
→ Obr. 6  
Rešpektujte minimálne a maximálne množstvá spracovania.  
→ "Prehľad receptov", Strana 37
10. Odmerku vložte do veka a veko nasadíte na nádobu na mixovanie.  
→ Obr. 7  
Značky ▼ a ▲ musia byť navzájom zarovnané.

11. Veko otočte v smere  tak, aby zapadlo.  
→ Obr. 8  
Veko musí byť úplne zatvorené.
- ✓ Farba ukazovateľa poistky veka sa zmení z červenej na zelenú.
12. Zasuňte sieťovú zástrčku.
13. Otočný spínač nastavte na on.  
→ Obr. 9
- ✓ Ukazovateľ stavu (LED) na otočnom spínači svieti.
14. Otočný spínač nastavte na odporúčanú rýchlosť.  
→ Obr. 10
15. Spracovajte ingrediencie, kým nedosiahnete želaný výsledok.
16. Ak chcete prevádzku ukončiť, otočný spínač nastavte na 0.

## 7.4 Použitie okamihového zapínania

1. Otočný spínač nastavte na **pulse** a podržte.  
→ Obr. 11
- ✓ Prísady sa spracujú pri najvyššej rýchlosti.
2. Otočný spínač uvoľnite.
- ✓ Otočný spínač sa presunie na 0.
  - ✓ Spracovanie sa zastaví.

## 7.5 Použitie programov

### Požiadavky

- Nadstavec s nožmi je namontovaný.
  - Nádoba na mixovanie je nasadená a zaistená.
  - Nádoba na mixovanie je naplnená potravinami alebo kockami ľadu.
  - Veko je nasadené a zaistené.
  - Otočný spínač je nastavený na 0.
1. Otočný spínač nastavte na on.  
→ Obr. 9
- ✓ Ukazovateľ stavu (LED) na otočnom spínači svieti.

2. Stlačte programové tlačidlo **Smoothie** alebo **Ice Crush**.  
→ Obr. 12
- ✓ Pokiaľ program prebieha, LED pre zvolený program svieti a ukazovateľ stavu (LED) zhasne.
3. Počkajte na zastavenie spotrebiča.
4. Otočný spínač nastavte na **0**.  
→ Obr. 13


**Tip:** Ak chcete program predčasne ukončiť, otočný spínač nastavte na **0**.

5. Nádobu na mixovanie vyprázdňte.  
→ "Vyprázdnenie nádoby na mixovanie", Strana 34

## 7.6 Posunutie potravín

1. Vyberte odmerku a zasuňte piest do plniaceho otvoru.  
→ Obr. 14
2. Posuňte potraviny zo steny nádoby na mixovanie smerom nadol.  
→ Obr. 14

## 7.7 Pridanie ďalších surovín

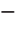

1. Počas spracovania vyberte odmerku a suroviny pridajte cez otvor vo veku.  
→ Obr. 15
2. Ak chcete pridať väčšie množstvo, otočný spínač nastavte na **0**.
3. Počkajte na zastavenie spotrebiča.
4. Otočte veko v smere  a odoberte ho.  
→ Obr. 16
5. Pridajte suroviny.  
→ Obr. 16
6. Veko nasadíte naspäť na nádobu na mixovanie a pokračujte v spracovaní surovín.

## 7.8 Vyprázdnenie nádoby na mixovanie

**Požiadavka:** Spotrebič je zastavený.

1. Nádobu na mixovanie pootočte proti smeru pohybu hodinových ručičiek a odoberte ju zo základného spotrebiča.  
→ Obr. 17
2. Ak chcete vybrať iba časť spracovaných potravín, použite vylievací otvor.
  - Vylievací otvor vyklopte.
  - Spracované potraviny vylejte do vhodnej nádoby alebo priamo servírujte.
  - Vylievací otvor skopte.→ Obr. 18
3. Ak chcete vybrať celé množstvo spracovaných potravín, odoberte veko.  
→ Obr. 19

## 7.9 Spracovanie potravín pomocou nádoby na mixovanie To-Go

1. Pripravte potraviny.  
Veľké potraviny napríklad nakrájajte na kúsky.
2. Nádobu na mixovanie To-Go naplňte potravinami.  
→ Obr. 20  
Rešpektujte minimálne a maximálne množstvá spracovania.  
→ "Prehľad receptov", Strana 37
3. Nasadte nadstavec s nožmi To-Go na nádobu na mixovanie To-Go.  
→ Obr. 20
4. Nadstavec s nožmi To-Go a nádobu na mixovanie To-Go pevne zaskrutkujte.  
→ Obr. 21
  - Značky  a  musia byť navzájom zarovnané.
  - Nadstavec s nožmi To-Go je možné spojiť so základným spotrebičom, iba ak je riadne zoskrutkovaný s nádobou na mixovanie To-Go.

5. Otočný spínač nastavte na 0.
6. Nádobu na mixovanie To-Go otočte hore nohami.  
→ Obr. 22
7. Nadstavec s nožmi To-Go nasadíte na základný spotrebič a pootočte ho v smere pohybu hodinových ručičiek tak, aby zapadol.  
→ Obr. 22
8. Otočný spínač nastavte na odporúčanú rýchlosť.  
→ Obr. 23

**Tip:** Pri príprave malého množstva detskej stravy v nádobe na mixovanie To-Go sa počas prevádzky odporúča niekoľko prestávok.

Na spracovanie môžete použiť aj okamihové zapínanie.

→ "Použitie okamihového zapínaní", Strana 33

9. Spracúvajte ingrediencie, kým nedosiahnete želaný výsledok.
10. Ak chcete prevádzku ukončiť, otočný spínač nastavte na 0.  
→ Obr. 24

## 7.10 Zatvorenie nádoby na mixovanie To-Go

**Požiadavka:** Spotrebič je zastavený.

1. Nádobu na mixovanie To-Go pootočte proti smeru pohybu hodinových ručičiek a odoberte ju zo základného spotrebiča.  
→ Obr. 25
2. Nádobu na mixovanie To-Go preklepte a odsrutkujte nadstavec s nožmi.  
→ Obr. 25
3. Vložte tesnenie veka.  
→ Obr. 26
4. Otvor na pitie na veku zatvorte.  
→ Obr. 26

5. Veko a nádobu na mixovanie To-Go pevne zaskrutkujte.  
→ Obr. 26

## 8 Čistenie a údržba

Aby váš spotrebič zostal dlhodobo pekný a funkčný, starostlivo ho čistite a starajte sa oň.

### 8.1 Vhodnosť do umývačky riadu

Zistite, ktoré časti je možné umývať v umývačke riadu.

#### **POZOR!**

Niektoré časti sa môžu pri umývaní v umývačke riadu poškodiť.

- ▶ V umývačke riadu umývajte len niektoré časti.
- ▶ Používajte len programy, ktoré vodu neohrievajú na teplotu vyššiu ako 60 °C.
- ▶ Plastové časti nenechajte zaseknúť v umývačke riadu.

V tomto prehľade nájdete postupy na čistenie dielov.

→ Obr. 27

### 8.2 Čistiace prostriedky

Zistite, ktoré čistiace prostriedky sú vhodné pre váš spotrebič.

#### **POZOR!**

Nevhodné čistiace prostriedky alebo nesprávne čistenie môže poškodiť spotrebič.

- ▶ Nepoužívajte čistiace prostriedky s obsahom alkoholu alebo liehu.
- ▶ Nepoužívajte ostré, špicaté alebo kovové predmety.
- ▶ Nepoužívajte drsné utierky ani čistiace prostriedky.

## 8.3 Čistenie základného spotrebiča

### VAROVANIE

#### Riziko zásahu elektrickým prúdom!

Vniknutá vlhkosť môže spôsobiť úraz elektrickým prúdom.

- ▶ Spotrebič ani napájací kábel nikdy neponárajte do vody ani ho neumývajte v umývačke riadu.
- ▶ Na čistenie spotrebiča nepoužívajte parný čistič ani vysokotlakový čistič.
- ▶ Základný spotrebič utrite mäkkou, vlhkou utierkou.

## 8.4 Čistenie mixéra

### VAROVANIE

#### Riziko porezania!

Nôž mixéra má ostré čepele.

- ▶ Pri čistení a vyprázdňovaní nádoby na mixovanie si dávajte pozor na ostré čepele.
- ▶ Čepeľ sa nikdy nedotýkajte holými rukami.

### POZOR!

Nôž mixéra má ostré čepele. Nesprávnou manipuláciou môžete poškodiť čepele alebo odkladaciu plochu.

- ▶ Nadstavec s nožmi nikdy neukladajte čepeľou smerom nadol.
1. Vyberte odmerku.  
→ Obr. 28
  2. Odoberte veko.  
→ Obr. 28
  3. Nádobu na mixovanie pootočte proti smeru pohybu hodinových ručičiek a odoberte ju zo základného spotrebiča.  
→ Obr. 29
  4. Nádobu na mixovanie postavte na hlavu.

5. Vyklopte prídržný strmeň.  
→ Obr. 30
6. Vytiahnite nadstavec s nožmi EasyKlick z nádoby na mixovanie.  
→ Obr. 30
7. Vyčistite diely.

## 8.5 Čistenie nádoby na mixovanie To-Go a nadstavec s nožmi To-Go

### POZOR!

Nôž mixéra má ostré čepele. Nesprávnou manipuláciou môžete poškodiť čepele alebo odkladaciu plochu.

- ▶ Nadstavec s nožmi nikdy neukladajte čepeľou smerom nadol.
1. Nadstavec s nožmi To-Go pootočte proti smeru pohybu hodinových ručičiek a odoberte ho z nádoby na mixovanie To-Go.  
→ Obr. 31
  2. Veko pootočte proti smeru pohybu hodinových ručičiek a odoberte ho z nádoby na mixovanie To-Go.  
→ Obr. 32
  3. Otvorte otvor na pitie na veku.  
→ Obr. 32
  4. Vyberte tesnenie.  
→ Obr. 32
  5. Vyčistite diely.

## 8.6 Použitie čistiaceho programu

Pomocou čistiaceho programu môžete nádobu na mixovanie a nadstavec s nožmi vopred vyčistiť.



**Požiadavky**

- Nadstavec s nožmi je namontovaný.
  - Nádobu na mixovanie je nasadená a zaistená.
  - V nádobe na mixovanie je naliata čistiaca tekutina (700 g voda + 1 kvapiek umývacieho prostriedku).
  - Veko je nasadené a zaistené.
  - Otočný spínač je nastavený na 0.
1. Otočný spínač nastavte na **on**.  
→ Obr. **9**
  - ✓ Ukazovateľ stavu (LED) na otočnom spínači svieti.
  2. Stlačte programové tlačidlo **Clean**.  
→ Obr. **12**
  - ✓ Pokiaľ program prebieha, svieti LED pre **Clean** a ukazovateľ stavu (LED) zhasne.

3. Počkajte na zastavenie spotrebiča.
4. Otočný spínač nastavte na **0**.
5. Nadstavec mixéra pootočte proti smeru pohybu hodinových ručičiek a odoberte ho zo základného spotrebiča.  
→ Obr. **17**
6. Otočte veko v smere **↺** a odoberte ho.  
→ Obr. **33**
7. Vylejte čistiacu tekutinu.
- ✓ Najhrubšie zvyšky jedla boli odstránené.
8. Vyčistite diely.

## 9 Recepty

Tu nájdete výber receptov, ktoré boli vyvinuté špeciálne pre váš spotrebič.

### 9.1 Prehľad receptov

V tomto prehľade nájdete prísady a postup rôznych receptov.

→ Obr. **34**

Pri receptoch označených v tabuľke receptov znakom (\*) nechajte spotrebič po 3 prevádzkových cykloch vychladnúť na izbovú teplotu!

Recept	Suroviny	Spracovanie
Športový nápoj	<ul style="list-style-type: none"> <li>■ 250 g med (studený, 7-9 °C)</li> <li>■ 5 g škorica</li> <li>■ 200 g mlieko (teplé, 65 °C)</li> </ul>	<ul style="list-style-type: none"> <li>■ Med a škoricu dajte do mixéra.</li> <li>■ Suroviny pre 5 sekundy/sekúnd mixujte na stupni <b>max</b>.</li> <li>■ Pridajte mlieko.</li> <li>■ Suroviny pre 5 sekundy/sekúnd mixujte na stupni <b>max</b>.</li> </ul>

## **POZOR!**

Nevhodnými potravinami sa dá spotrebič poškodiť.

- ▶ V nádobe na mixovanie To-Go nespacúvajte horúce potraviny s teplotou nad 50 °C.
- ▶ V nádobe na mixovanie nespacúvajte horúce potraviny s teplotou nad 70 °C.

## **Poznámka**

Obmedzenia pri spracovaní v mixéri:

- Nesekejte prísady ako mandle, cibuľu, petržlenovú vňať a mäso.
- Mixovanie nátierok, ako je arašidové maslo, kokosové maslo alebo orechové nátierky, je možné iba s použitím piesta.
- Mixér nevie vyrobiť majonézu.
- Pevné potraviny zmiešajte s dostatočným množstvom tekutiny.
- Práškové potraviny pred mixovaním zmiešajte s dostatočným množstvom tekutiny alebo ich úplne rozpustite v tekutine. Medzi práškovité potraviny patrí napr. práškový cukor, kakao, pražené sójové bôby, múka, proteínový prášok.

## 10 Odstránenie porúch


Menšie poruchy na vašom spotrebiči môžete odstrániť sami. Pred kontaktovaním zákazníckeho servisu použite informácie o riešení problémov. Tým sa vyhnete zbytočným nákladom.

### **VAROVANIE**

#### **Riziko zásahu elektrickým prúdom!**

Neodborné opravy sú nebezpečné.

- ▶ Spotrebič môže opravovať iba príslušne vyškolený personál.
- ▶ Pri oprave spotrebiča sa smú používať len originálne náhradné súčiastky.
- ▶ Keď sa poškodí sieťový prípojný kábel tohto spotrebiča, musí ho vymeniť výrobca alebo jeho zákaznícky servis alebo podobne kvalifikovaná osoba, aby sa zabránilo ohrozeniam.

<b>Porucha</b>	<b>Príčina a riešenie problémov</b>
Spotrebič nefunguje.	<p>Sieťová zástrčka prívodného vedenia nie je zasunutá.</p> <ul style="list-style-type: none"> <li>▶ Pripojte spotrebič do elektrickej siete.</li> </ul> <hr/> <p>Zareagovala poistka v poistkovej skrinke.</p> <ul style="list-style-type: none"> <li>▶ Skontrolujte poistku v poistkovej skrini.</li> </ul> <hr/> <p>Elektrické napájanie bolo prerušené.</p> <ul style="list-style-type: none"> <li>▶ Skontrolujte, či osvetlenie miestnosti alebo iné spotrebiče v miestnosti fungujú.</li> </ul>
Ukazovateľ stavu (LED) bliká.	<p>Veko alebo nádoba na mixovanie nie sú zaistené.</p> <ul style="list-style-type: none"> <li>▶ Otočný spínač nastavte na <b>on</b>.</li> </ul> <ol style="list-style-type: none"> <li>1. Nádobu na mixovanie nasadte na základný spotrebič a pootočte ju v smere pohybu hodinových ručičiek tak, aby zapadla.</li> <li>2. Veko otočte v smere  tak, aby zapadlo.</li> <li>✓ Farba ukazovateľa poistky veka sa zmení z červenej na zelenú.</li> <li>3. V prípade potreby zvolte túto možnosť:             <ul style="list-style-type: none"> <li>– Nádobu na mixovanie To-Go s nadstavcom s nožmi To-Go nasadte na základný spotrebič a pootočte ju v smere pohybu hodinových ručičiek tak, aby zapadla.</li> </ul> </li> </ol> <hr/> <p>Program bol prerušený otočným spínačom.</p> <ul style="list-style-type: none"> <li>▶ Otočný spínač nastavte na <b>on</b>.</li> </ul>
Spotrebič bzučí.	<p>Nôž je zablokovaný alebo sa ťažko pohybuje.</p> <ul style="list-style-type: none"> <li>▶ Otočný spínač nastavte na <b>on</b>.</li> <li>▶ Odstráňte príčinu blokovania.</li> </ul>

Porucha	Príčina a riešenie problémov
Spotrebič sa počas používania vypína.	<p>Spracúvané množstvo je príliš vysoké alebo trvanie spracovania bolo príliš dlhé.</p> <ul style="list-style-type: none"> <li>▶ Otočný spínač nastavte na <b>on</b>.</li> <li>▶ Zredukujte spracovávané množstvo.</li> <li>▶ Nechajte spotrebič vychladnúť na izbovú teplotu.</li> </ul>
Program sa nespustí.	<p>Otočný spínač nie je nastavený na <b>on</b>.</p> <ul style="list-style-type: none"> <li>▶ Otočný spínač nastavte na <b>on</b>.</li> </ul> <p>Program bol prerušený programovým tlačidlom.</p> <ol style="list-style-type: none"> <li>1. Otočný spínač nastavte na <b>on</b>.</li> <li>2. Stlačte programové tlačidlo pre požadovaný program.</li> </ol>
Nadstavec s nožmi To-Go sa nedá spojiť so základným spotrebičom.	<p>Ochrana proti úniku je aktívna.</p> <ul style="list-style-type: none"> <li>▶ Zaskrutkujte nadstavec s nožmi To-Go a nádobu na mixovanie To-Go otočením v smere pohybu hodinových ručičiek.</li> <li>✓ Nadstavec s nožmi To-Go a nádoba na mixovanie To-Go sú úplne a pevne zaskrutkované.</li> <li>✓ Značky ▼ a ▲ sú navzájom zarovnané.</li> </ul>
Nádoba na mixovanie netesní.	<p>Chýba tesnenie na veku.</p> <ul style="list-style-type: none"> <li>▶ Vložte tesnenie.</li> </ul>
Z nadstavca s nožmi vyteká tekutina.	<p>Chýba tesnenie medzi nádobou na mixovanie a nadstavcom s nožmi.</p> <ul style="list-style-type: none"> <li>▶ Vložte tesnenie na nadstavec s nožmi EasyKlick.</li> <li>✓ Tesnenie je umiestnené v drážke.</li> <li>✓ Tesniace ostrie smeruje k nádobe na mixovanie.</li> <li>✓ Hladká tesniaca plocha dolieha na nadstavec s nožmi EasyKlick.</li> </ul>

## 11 Preprava, skladovanie a likvidácia

### 11.1 Likvidácia starého spotrebiča

Ekologickou likvidáciou môžu byť znovu využité cenné suroviny.

1. Odpojte sieťovú zástrčku napájacieho kábla.
2. Odrežte napájací kábel.
3. Spotrebič zlikvidujte ekologickým spôsobom.

O aktuálnych spôsoboch likvidácie sa informujte u vášho špecializovaného predajcu alebo u orgánov obecnej, príp. mestskej správy.



Tento spotrebič je označený v súlade s európskou smernicou 2012/19/EÚ o nakladaní s použitými elektrickými a elektronickými zariadeniami (waste electrical and electronic equipment - WEEE).

Táto smernica stanoví jednotný európsky (EU) rámec pre spätný odber a recyklovanie použitých zariadení.

## 12 Zákaznícky servis

Ak máte akékoľvek otázky, nedokážete opraviť poruchu na spotrebiči sami alebo ak spotrebič vyžaduje opravu, obráťte sa na náš zákaznícky servis.

Originálne náhradné súčiastky, ktoré sú relevantné pre funkčnosť spotrebiča a spĺňajú nariadenie o ekodizajne, vám poskytne náš zákaznícky servis

v období minimálne 7 rokov od uvedenia spotrebiča na trh v Európskom hospodárskom priestore.

**Poznámka:** Využívanie zákazníckeho servisu je bezplatné v rámci záruky výrobcu.

Podrobné informácie o záručnej lehote a záručných podmienkach vo vašej krajine vám poskytne zákaznícky servis alebo predajca, prípadne ich nájdete na našom webe.

Keď kontaktujete zákaznícky servis, potrebujete číslo výrobku (E.-Nr.) a výrobné číslo (FD) vášho spotrebiča.

Kontaktné údaje zákazníckeho servisu nájdete v priloženom adresári zákazníckej služby na konci návodu alebo na našej webovej stránke.

### 12.1 Označenie produktu (E-Nr.) a výrobné číslo (FD)

Číslo výrobku (E-Nr.) a výrobné číslo (FD) nájdete na typovom štítku spotrebiča.

Ak chcete rýchlo vyhľadať údaje o spotrebiči a telefónne číslo zákazníckeho servisu, môžete si údaje poznačiť.

### 12.2 Záručné podmienky

Záruku na svoj spotrebič si môžete uplatniť podľa týchto podmienok. Pre tento prístroj platia záručné podmienky, ktoré boli vydané našou kompetentnou pobočkou v krajine, v ktorej bol prístroj zakúpený. Záručné podmienky si môžete kedykoľvek vyžiadať prostredníctvom svojho odborného predajcu, u ktorého ste zakúpili prístroj, alebo priamo v našej pobočke v príslušnej krajine.

---

## Service world-wide

### Central Service Contacts

---

**CZ** Česká republika, Czech Republic  
Více informací (např. záruční podmínky, prodloužená záruka aj.) naleznete na webových stránkách [www.bosch-home.com/cz/](http://www.bosch-home.com/cz/) nebo nás kontaktujte na +420 251 095 511  
BSH domácí spotřebiče s.r.o.  
Radlická 350/107c  
158 00 Praha 5  
Tel: +420 251 095 043  
<mailto:opravy@bshg.com>

---

**SK** Slovensko, Slovakia  
Viac informácií (napr. záručné podmienky, predĺžená záruka a i.) nájdete na webových stránkach [www.bosch-home.com/sk/](http://www.bosch-home.com/sk/) alebo nás kontaktujte na +420 251 095 511  
BSH domácí spotřebiče s.r.o.  
organizačná zložka Bratislava  
Trnavská cesta 50  
821 02 Bratislava  
Tel: +421 238 106 115  
<mailto:opravy@bshg.com>

---





## Thank you for buying a Bosch Home Appliance!

Register your new device on MyBosch now and profit directly from:

- **Expert tips & tricks for your appliance**
- **Warranty extension options**
- **Discounts for accessories & spare-parts**
- **Digital manual and all appliance data at hand**
- **Easy access to Bosch Home Appliances Service**

Free and easy registration – also on mobile phones:

**[www.bosch-home.com/welcome](http://www.bosch-home.com/welcome)**

**BOSCH**  
HOME APPLIANCES  
**SERVICE**

## Looking for help? You'll find it here.

Expert advice for your Bosch home appliances, help with problems or a repair from Bosch experts.

Find out everything about the many ways Bosch can support you:

**[www.bosch-home.com/service](http://www.bosch-home.com/service)**

Contact data of all countries are listed in the attached service directory.

**BSH Hausgeräte GmbH**

Carl-Wery-Straße 34

81739 München, GERMANY

[www.bosch-home.com](http://www.bosch-home.com)

A Bosch Company



**8001224239** (011125)

cs, sk