

EWWN1685W



CS Pračka se sušičkou

Návod k použití



OBSAH

1. BEZPEČNOSTNÍ INFORMACE.....	3
2. BEZPEČNOSTNÍ POKYNY	6
3. POPIS SPOTŘEBIČE.....	8
4. TECHNICKÉ ÚDAJE.....	9
5. INSTALACE.....	9
6. PŘÍSLUŠENSTVÍ.....	12
7. OVLÁDACÍ PANEL.....	13
8. PROGRAMY.....	15
9. FUNKCE.....	21
10. NASTAVENÍ.....	22
11. PŘED PRVNÍM POUŽITÍM.....	23
12. DENNÍ POUŽÍVÁNÍ - POUZE PRANÍ.....	23
13. DENNÍ POUŽÍVÁNÍ - PRANÍ A SUŠENÍ.....	27
14. DENNÍ POUŽÍVÁNÍ - POUZE SUŠENÍ.....	29
15. TIPY A RADY.....	30
16. ČIŠTĚNÍ A ÚDRŽBA.....	32
17. ODSTRAŇOVÁNÍ ZÁVAD.....	37
18. ÚDAJE O SPOTŘEBĚ.....	41
19. POZNÁMKY K OCHRANĚ ŽIVOTNÍHO PROSTŘEDÍ.....	43

MYSLÍME NA VÁS

Děkujeme vám, že jste si zakoupili spotřebič značky Electrolux. Produkt, který jste si zvolili, čerpá z desetiletí profesionálních zkušeností a inovací. Při navrhování tohoto důmyslného a stylového spotřebiče jsme mysleli na vaše potřeby. Můžete se proto vždy, když jej používáte, spolehnout, že pokaždé dosáhnete skvělých výsledků.

Vítá vás Electrolux.

Navštivte naše webové stránky:



Rady k používání, brožury, poradce při potížích a informace o servisu a opravách získáte na:

www.electrolux.com/support



Zaregistrujte svůj spotřebič a získejte lepší servis:

www.registerelectrolux.com



Nákup příslušenství, spotřebního materiálu a originálních náhradních dílů pro váš spotřebič:

www.electrolux.com/shop

PÉČE O ZÁKAZNÍKY A SERVIS


Doporučujeme používat originální náhradní díly.

V případě kontaktování našeho autorizovaného servisního střediska mějte u sebe následující údaje: Model, výrobní číslo, sériové číslo.

Tyto informace naleznete na typovém štítku.

 Varování / Důležité bezpečnostní informace

 Všeobecné informace a rady

 Informace o ochraně životního prostředí

Změny vyhrazeny.

1. ⚠ BEZPEČNOSTNÍ INFORMACE

Tento návod si pečlivě přečtěte ještě před instalací spotřebiče a jeho prvním použitím. Výrobce nenese odpovědnost za žádný úraz ani škodu v důsledku nesprávné instalace nebo použití. Návod k použití vždy uchovávejte na bezpečném a přístupném místě pro jeho budoucí použití.

1.1 Bezpečnost dětí a postižených osob



VAROVÁNÍ!

Hrozí nebezpečí udušení, úrazu nebo jiných trvalých následků.

- Tento spotřebič smí používat děti starší osmi let nebo osoby se sníženými fyzickými, smyslovými nebo duševními schopnostmi nebo osoby bez patřičných zkušeností a znalostí, pouze pokud tak činí pod dozorem nebo obdrželi instrukce týkající se bezpečného provozu spotřebiče, a pokud rozumí rizikům spojeným s provozem spotřebiče.
- Děti ve věku od tří do osmi let a osoby s rozsáhlým a komplexním postižením bez stálého dozoru držte z dosahu spotřebiče.
- Děti mladší tří let bez stálého dozoru držte z dosahu spotřebiče.
- Nenechte děti hrát si se spotřebičem.
- Všechny obaly uschovejte mimo dosah dětí a řádně je zlikvidujte.
- Prací prostředky uschovejte mimo dosah dětí.
- Jsou-li dvířka spotřebiče otevřená, nedovolte dětem a domácím zvířatům, aby se k němu přibližovaly.
- Je-li spotřebič vybaven dětskou bezpečnostní pojistkou, doporučuje se ji aktivovat.
- Čištění a uživatelskou údržbu spotřebiče by neměly provádět děti bez dozoru.

1.2 Všeobecné bezpečnostní informace

- Neměňte technické parametry spotřebiče.
- Spotřebič je určen pro použití v domácnosti a podobná použití, jako jsou:
 - kuchyňky pro zaměstnance v obchodech, kancelářích a jiných pracovních prostředích,
 - pro zákazníky hotelů, motelů, penzionů a jiných ubytovacích zařízení;
 - společné prostory v činžovních domech nebo veřejné prádelny.
- Spotřebič se instaluje jako volně stojící nebo jej lze umístit pod kuchyňskou desku, je-li k dispozici volný prostor.
- Spotřebič neinstalujte za zamykatelné dveře, posuvné dveře a dveře se závěsem na opačné straně, kde by dvířka spotřebiče nešla zcela otevřít.
- Sít'ovou zástrčku zapojte do sít'ové zásuvky až na konci instalace spotřebiče. Po instalaci musí sít'ová zástrčka zůstat nadále dostupná.
- Větrací otvor umístěný vespod spotřebiče nesmí být zakrytý kobercem, rohoží ani jinou podlahovou krytinou.
- **VAROVÁNÍ:** Spotřebič nesmí být napájen přes externí spínací zařízení, jako je časovač, nebo připojován k okruhu, který je pravidelně zapínán a vypínán jiným nástrojem.
- V místnosti, kde je spotřebič nainstalován, zajistěte správnou ventilaci, která zabrání zpětnému toku nechtěných plynů do místnosti ze spotřebičů spalujících plyn nebo jiná paliva, včetně otevřených topenišť.
- Odvětrávání se nesmí odvádět do kouřovodu určeného k odvádění spalin ze spotřebičů spalujících plyn nebo jiná paliva.
- Hodnota provozního tlaku vody na přívodu musí být mezi 0,5 bar (0,05 MPa) a 8 bar (0,8 MPa).

- Maximální náplň spotřebiče je 8 kg. Nepřekračujte maximální náplň jednotlivých programů (viz kapitola „Programy“).
- Spotřebič musí být připojen k vodovodnímu potrubí pomocí nové soupravy hadic dodané se spotřebičem nebo jiné nové soupravy hadic dodané z autorizovaného servisního střediska.
- Neinstalujte znovu již jednou použitou soupravu hadic.
- Je-li napájecí kabel poškozený, smí ho vyměnit pouze výrobce, autorizované servisní středisko nebo osoby s podobnou příslušnou kvalifikací. Jinak by mohlo dojít k úrazu elektrickým proudem.
- Seřete vlákna nebo zbytky obalu, které se nahromadily kolem spotřebiče.
- Prádlo znečištěné látkami, jako jsou rostlinný nebo minerální olej, aceton, alkohol, benzín, petrolej, odstraňovače skvrn, terpentýn, vosky či odstraňovače vosku, je nutné nejprve vyprat odděleně s velkým množstvím pracího prostředku, a teprve pak sušit v pračce se sušičkou.
- Nepoužívejte spotřebič, pokud je prádlo zašpiněno průmyslovými chemikáliemi.
- Nevyprané prádlo v pračce se sušičkou nesušte.
- V pračce se sušičkou se nesmějí sušit předměty z pěnové pryže (latexové pěny), koupací čepice, nepromokavé tkaniny, předměty a oděvy s gumovou vložkou a polštáře s vycpávkami z pěnové pryže.
- Avivážní přípravky nebo podobné prostředky je nutné používat výhradně podle pokynů jejich výrobce.
- Z oděvů vyjměte všechny předměty, které by mohly způsobit vznícení, např. zapalovače nebo zápalky.
- Pokud zastavíte pračku se sušičkou před koncem sušicího programu, musíte všechno prádlo rychle vyjmout a rozprostřít tak, aby se zbytkové teplo mohlo rozptýlit.
- Závěrečná část sušicího programu probíhá bez ohřevu (ochlazovací cyklus), čímž se dosáhne

bezpečné teploty, při které nedojde k poškození prádla.

- K čištění spotřebiče nepoužívejte vysokotlaký proud vody nebo páru.
- Spotřebič čistěte vlhkým hadrem. Používejte pouze neutrální mycí prostředky. Nepoužívejte prostředky s drsnými částicemi, drátěnky, rozpouštědla nebo kovové předměty.
- Před prováděním jakékoli údržby spotřebič vždy vypněte a vytáhněte síťovou zástrčku z elektrické zásuvky.

2. BEZPEČNOSTNÍ POKYNY

2.1 Instalace



Instalace musí odpovídat příslušným vnitrostátním předpisům a normám.

- Řiďte se pokyny k instalaci dodanými spolu s tímto spotřebičem.
- Neinstalujte nebo nepoužívejte spotřebič tam, kde může teplota klesnout pod 0 °C nebo kde je vystaven povětrnostním podmínkám.
- Při stěhování spotřebič vždy udržujte ve svislé poloze.
- Zkontrolujte, zda mezi spotřebičem a podlahou může proudit vzduch.
- Odstraňte všechny obaly nebo přepravní šrouby.
- Podlaha, na níž má být spotřebič umístěn, musí být plochá, stabilní, žáruvzdorná a čistá.
- Přepravní šrouby uchovejte na bezpečném místě. Bude-li se spotřebič v budoucnu přesouvat, pomocí těchto šroubů se musí zajistit buben, aby nedošlo k poškození vnitřních součástí.
- Při přemísťování spotřebiče buďte vždy opatrní, protože je těžký. Vždy používejte ochranné rukavice a uzavřenou obuv.
- Poškozený spotřebič neinstalujte ani nepoužívejte.
- Spotřebič neinstalujte tam, kde nelze dvířka spotřebiče plně otevřít.

- Nastavte nožičky tak, aby mezi spotřebičem a podlahou byl požadovaný prostor.
- Když spotřebič umístíte na konečné místo, pomocí vodováhy zkontrolujte, zda je správně vyrovnán. Jestliže ne, seřídte nožičky podle potřeby.

2.2 Připojení k elektrické síti



VAROVÁNÍ!

Hrozí nebezpečí požáru nebo úrazu elektrickým proudem.

- **VAROVÁNÍ:** Tento spotřebič je určen k instalaci/připojení k zemnici připojce v budově.
- Vždy používejte správně instalovanou síťovou zásuvku s ochranou proti úrazu elektrickým proudem.
- Nepoužívejte rozbočovací zástrčky ani prodlužovací kabely.
- Neodpoujte spotřebič ze zásuvky tahem za kabel. Vždy tahejte za zástrčku.
- Nedotýkejte se napájecího kabelu či síťové zástrčky mokřými rukama.

2.3 Přípojka vody

- Teplota vody nesmí překročit 25 °C.
- Dbejte na to, abyste vodní hadice nepoškodili.
- Před připojením spotřebiče k novým hadicím nebo k hadicím, které nebyly dlouho používány, nebo tam, kde byly

prováděny opravy či instalována nová zařízení (vodoměry apod.), nechte vodu na několik minut odtéct, dokud nebude čistá.

- Ujistěte se, že při prvním použití spotřebiče ani po něm nedošlo k viditelnému úniku vody.
- Pokud jsou přírodní hadice příliš krátké, nenastavujte je ani nepoužívejte prodlužovací hadice. Požádejte autorizované servisní středisko o výměnu přírodních hadice.
- Po odstranění obalu může z vypouštěcí hadice vytékat voda. Je to z důvodu testování spotřebiče pomocí vody ve výrobním závodě.
- Vypouštěcí hadici lze prodloužit maximálně o 400 cm. V případě prodloužení hadice nebo ostatních hadic kontaktujte autorizované servisní středisko.
- Po instalaci musí zůstat kohoutek nadále dostupný.

2.4 Použití spotřebiče



VAROVÁNÍ!

Hrozí nebezpečí poranění, zásahu elektrickým proudem, požáru nebo poškození spotřebiče.

- Do spotřebiče, do jeho blízkosti nebo na spotřebič neumisťujte hořlavé předměty nebo předměty nasáklé hořlavinami.
- V průběhu programu se nedotýkejte skla dvířek. Sklo může být horké.
- Nesušte poškozené kusy oblečení (natržené, roztržené), které obsahují vycpávky nebo výplně.
- Pokud jste vyprali prádlo s pomocí odstraňovače skvrn, před spuštěním sušicího cyklu proveďte dodatečný cyklus máchání.
- Ujistěte se, že se v prádle nenachází žádné kovové předměty.
- Sušte pouze tkaniny vhodné pro sušení ve spotřebiči. Dodržujte pokyny pro praní na etiketách oděvů.
- Na otevřená dvířka spotřebiče si nesedejte ani nestoupejte.
- Promočené oděvy ve spotřebiči nesušte.
- Zabraňte kontaktu horkých předmětů s plastovými částmi spotřebiče.

- Před nastavením sušicího programu odstraňte dávkovací kuličku pracího prostředku (pokud ji používáte).
- Nepoužívejte dávkovací kuličku pracího prostředku při nepřetržitém programu.

2.5 Servis

- Je-li nutná oprava spotřebiče, obraťte se na autorizované servisní středisko. Používejte pouze originální náhradní díly.
- Upozorňujeme, že opravy svépomocí a neprofesionální opravy mohou mít bezpečnostní následky a mohou zneplatnit záruku.
- Následující náhradní díly budou k dispozici 10 let po ukončení výroby tohoto modelu: motor a kartáče motoru, převodovka mezi motorem a bubnem, čerpadla, tlumiče a pružiny, prací buben, ložisková hvězdička bubnu a příslušná kuličková ložiska, topná tělesa a topné články, včetně tepelných čerpadel, potrubí a příslušného vybavení včetně hadic, ventilů, filtrů a systémů proti únikům vody, obvodové desky, elektronické displeje, tlakové spínače, termostaty a snímače, software a firmware včetně resetovacího softwaru, dvířka, dveřní závěs a těsnění, ostatní těsnění, sestava zámku dvířek, plastové periferie jako např. dávkovače pracího prostředků. Upozorňujeme, že některé z těchto náhradních dílů jsou dostupné pouze profesionálním opravářům a že ne všechny díly jsou vhodné pro všechny modely.
- Pokud jde o žárovku (žárovky) v tomto spotřebiči a samostatně prodávané náhradní žárovky: Tyto žárovky jsou navrženy tak, aby odolaly extrémním fyzickým podmínkám v domácích spotřebičích, ať už jde o teplotu, vibrace či vlhkost, nebo jsou určeny k signalizaci informací o provozním stavu spotřebiče. Nejsou určeny k použití v jiných spotřebičích a nejsou vhodné k osvětlení místností v domácnosti.

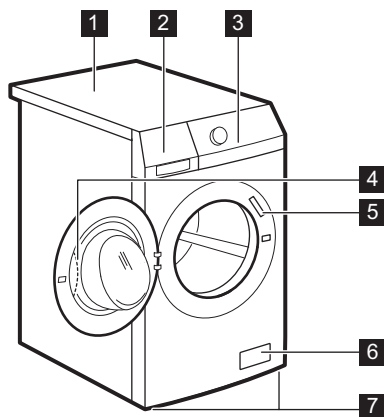
2.6 Likvidace

- Odpojte spotřebič od elektrické sítě a přívodu vody.

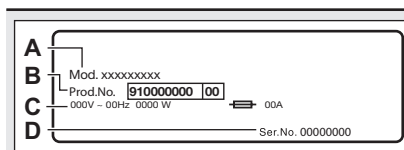
- Odřízněte síťový kabel v blízkosti spotřebiče a zlikvidujte jej.
- Odstraňte dveřní západku, abyste zabránili uvěznění dětí a domácích zvířat v bubnu.
- Spotřebič zlikvidujte v souladu s místními předpisy pro likvidaci elektrického a elektronického odpadu (WEEE).

3. POPIS SPOTŘEBIČE

3.1 Přehled spotřebiče



- 1 Horní deska
- 2 Dávkovač pracího prostředku
- 3 Ovládací panel
- 4 Držadlo dveří
- 5 Typový štítek
- 6 Filtr vypouštěcího čerpadla
- 7 Nožičky pro vyrovnání spotřebiče



Typový štítek uvedené elektrické parametry (C) a identifikátory spotřebiče, jako např. název modelu (A), výrobní číslo (B) a sériové číslo (D).

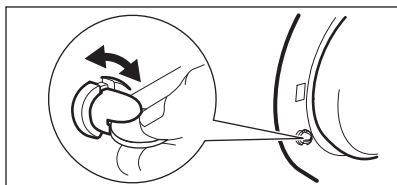
3.2 Zapnutí dětské bezpečnostní pojistky

Zabráníte tak dětem či zvířatům, aby se zavřely v bubnu.

Otočte pojistku po směru hodinových ručiček, dokud není rýha vodorovně.

Dvířka nelze zavřít.

Dvířka zavřete tak, že pojistku otočíte proti směru hodinových ručiček, dokud není rýha vertikálně.



4. TECHNICKÉ ÚDAJE

Rozměry	Šířka / Výška / Celková hloubka	60.0 cm / 85.0 cm / 55.5 cm
Připojení k elektrické síti	Napětí Celkový příkon Pojistka Frekvence	230 V 2 200 W 10 A 50 Hz
Úroveň ochrany proti průniku pevných částic a vlhkosti, kterou zajišťuje ochranný kryt s výjimkou míst, kde není nízkonapěťové vybavení chráněno proti vlhkosti		IPX4
Přívod vody ¹⁾		Studená voda
Tlak přívodu vody	Minimální Maximální	0,5 baru (0,05 MPa) 8 barů (0,8 MPa)
Maximální náplň pro praní	Bavlna	8 kg
Maximální náplň pro sušení	Bavlna Syntetika	4 kg 3 kg
Rychlost odstředování	Maximální rychlost odstředování	1551 rpm

1) Přívodní hadici připojte ke kohoutku se 3/4" závitem.

5. INSTALACE

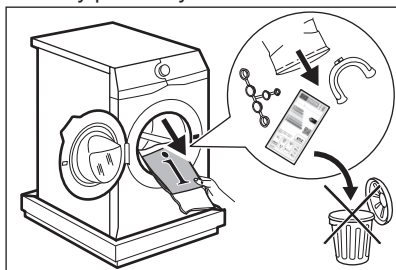


VAROVÁNÍ!

Viz kapitoly o bezpečnosti.

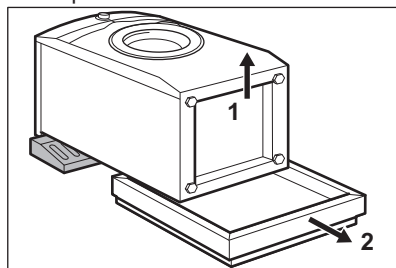
5.1 Vybalení

1. Otevřete dvířka spotřebiče. Vyměte všechny předměty z bubny.



Příslušenství dodaná spolu se spotřebičem se mohou lišit podle modelu.

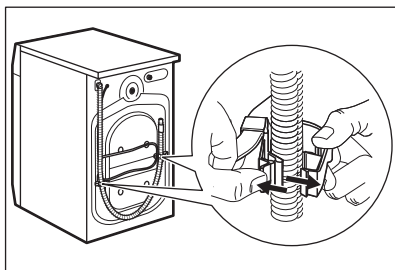
2. Na podlahu za spotřebič položte obalový materiál a spotřebič opatrně překlotejte na zadní stranu. Odstraňte polystyrénovou ochranu ze spodní části spotřebiče.



POZOR!

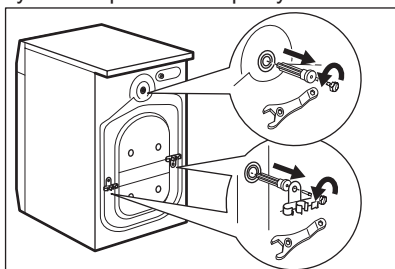
Pračku nepokládejte na její přední část.

3. Zvedněte spotřebič zpět do vzpřímené polohy. Vyndejte napájecí kabel a vypouštěcí hadici z držáků.



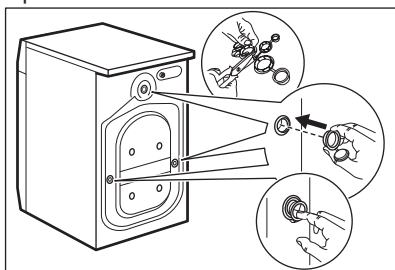
- i** Z vypouštěcí hadice může vytékat voda. Důvodem je přezkoušení pračky ve výrobním závodě.

4. Vyšroubujte tři přepravní šrouby a vytáhněte plastové rozpěrky.



- i** Obaly a přepravní šrouby doporučujeme uschovat pro případné další stěhování spotřebiče.

5. Do otvorů vložte plastové krytky, které naleznete v sáčku s návodem k použití.



5.2 Informace k instalaci

Umístění a vyrovnání

Správné vyrovnání spotřebiče zabraňuje vibracím, hluku a pohybu spotřebiče během jeho provozu.

1. Spotřebič instalujte na tvrdou rovnou podlahu. Spotřebič musí být vyrovnaný a stabilní. Zkontrolujte, zda se spotřebič nedotýká zdi ani jiných zařízení či kusů nábytku a zda pod spotřebičem cirkuluje vzduch.

2. Uvolněním nebo utažením nožiček spotřebič vyrovnajte. Všechny nožičky musí stát pevně na podlaze.



VAROVÁNÍ!

Spotřebič nevyrovnavejte vložením kartonu, dřeva nebo obdobných materiálů pod nožičky spotřebiče.

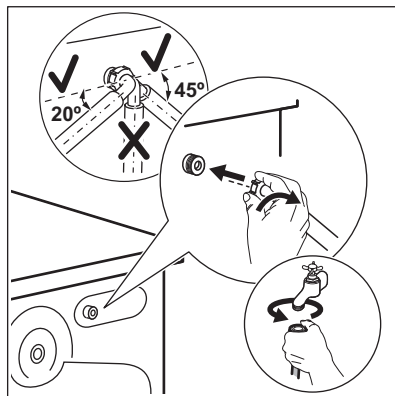
Přívodní hadice



POZOR!

Ujistěte se, že hadice nejsou poškozené a že na jejich spojích nedochází k úniku vody. Pokud jsou přívodní hadice příliš krátké, nenastavujte je ani nepoužívejte prodlužovací hadice. Kontaktujte servisní středisko ohledně výměny přívodní hadice.

1. Připojte přívodní hadici k zadní straně spotřebiče.



2. Nastavte ji doleva či doprava podle umístění vodovodního kohoutku. Přesvědčte se, že přívodní hadice není ve svislé poloze.

3. V případě potřeby povolte kruhovou matici a nastavte ji do správné polohy.

4. Přívodní hadici připojte ke kohoutku se studenou vodou a závitem 3/4".



VAROVÁNÍ!

Teplota vody nesmí překročit 25 °C.

Vypouštění vody

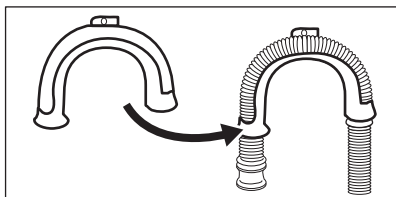
Vypouštěcí hadice by se měla nacházet ve výšce minimálně 60 cm a maximálně 100 cm od podlahy.



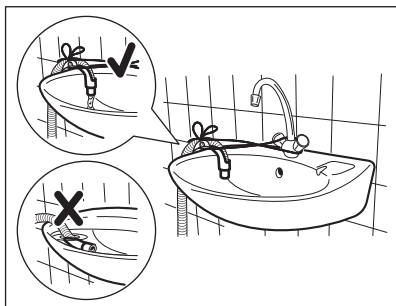
Vypouštěcí hadici lze prodloužit maximálně o 400 cm. V případě prodloužení hadice nebo ostatních hadic kontaktujte autorizované servisní středisko.

Vypouštěcí hadici lze připojit několika způsoby:

1. Vytvořte na vypouštěcí hadici ohyb ve tvaru U a založte ji kolem plastového kolena.

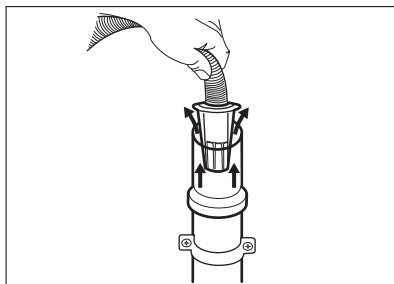


2. Na kraji umyvadla - Upevněte koleno k vodovodnímu kohoutku nebo zdi.

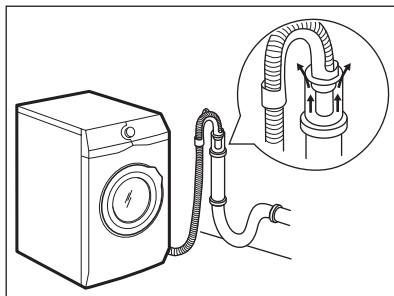


Ujistěte se, že se plastové koleno nemůže během vypouštění spotřebiče pohybovat a konec vypouštěcí hadice není ponořen ve vodě. Špinavá voda by se mohla vrátit do spotřebiče.

3. Pokud konec vypouštěcí hadice vypadá takto (viz obrázek), můžete jej zatlačit přímo do stoupacího potrubí.

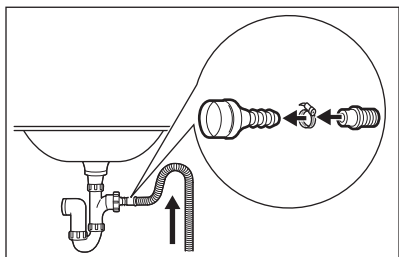


4. Ke stoupacímu potrubí s průduchem - Vložte vypouštěcí hadici přímo do odpadního potrubí. Viz obrázek.

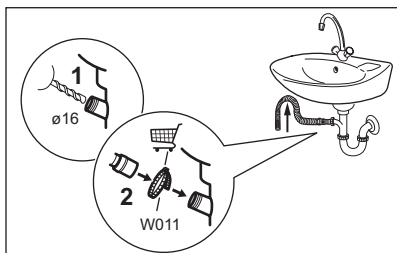


Konec vypouštěcí hadice musí být stále větraný, tj. vnitřní průměr odpadního potrubí (min. 38 mm - min. 1,5") musí být širší než vnější průměr vypouštěcí hadice.

5. Bez plastového kolena, k přípojce sifonu - Vypouštěcí hadici nasuňte na hubici sifonu a zajistěte ji sponou. Viz obrázek.

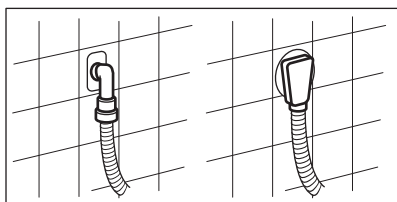


Ujistěte se, že je na vypouštěcí hadici oblouk, aby se do spotřebiče nedostávala voda či nečistoty vypouštěné z umyvadla.



Vypouštěcí hadici nasuňte na hubici sifonu a zajistěte sponou. Ujistěte se, že je na vypouštěcí hadici oblouk, aby se do spotřebiče nedostávala voda či nečistoty vypouštěné z umyvadla.

6. Zaveďte hadici přímo do odpadního potrubí zabudovaného ve stěně místnosti se zajištěním pomocí spony.



6. PŘÍSLUŠENSTVÍ

6.1 K dispozici na www.electrolux.com/shop nebo od autorizovaného prodejce

Pozorně si přečtěte pokyny dodané spolu s příslušenstvím.

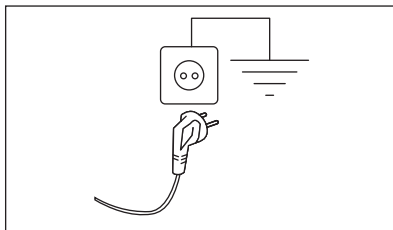
5.3 Připojení k elektrické síti

Na konci instalace spotřebiče můžete zapojit síťovou zástrčku do síťové zásuvky.

Typový štítek a část „Technické údaje“ stanovují potřebné elektrické parametry. Ujistěte se, že jsou kompatibilní s napájením ze sítě.

Ověřte si, zda váš domácí elektrický rozvod unese maximální požadované zatížení i případně další současně zapnuté domácí elektrospotřebiče.

Spotřebič zapojte na zásuvku s uzemněním.



Napájecí kabel musí být po instalaci spotřebiče snadno přístupný.

V případě jakýchkoliv elektrikářských prací potřebných k instalaci tohoto spotřebiče se obraťte na naše autorizované servisní středisko.

Výrobce odmítá veškerou odpovědnost za možné poškození zdraví nebo za škody na majetku, k nimž došlo v důsledku nedodržení výše uvedených pokynů.



Pouze správné příslušenství schválené společností ELECTROLUX zajistí bezpečnostní standardy spotřebiče. Při použití neschválených součástí budou jakékoliv záruční nároky neplatné.

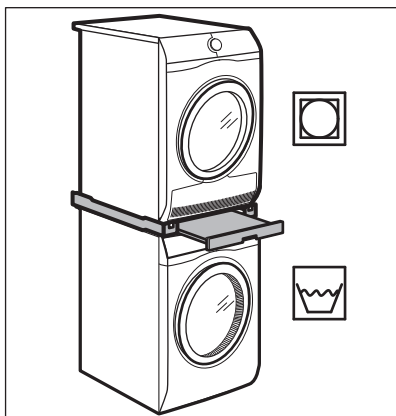
6.2 Souprava fixovacích destiček

Pokud spotřebič instalujete na podstavec, který není příslušenstvím dodaným společností ELECTROLUX, zajistěte jej pomocí fixovacích destiček.

Pozorně si přečtěte pokyny dodané spolu s příslušenstvím.

6.3 Spojovací sada

Bubnovou sušičku lze umístit na pračku **pouze za použití správné spojovací sady**.

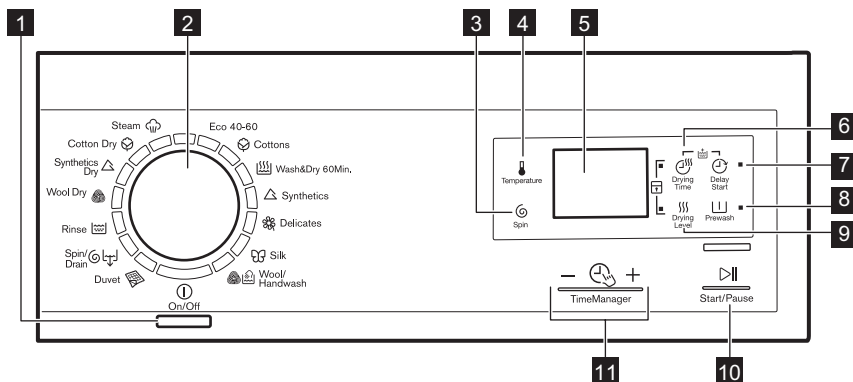


VAROVÁNÍ!

Bubnovou sušičku neumíst'ujte pod pračku. Ověřte kompatibilitu spojovací sady podle hloubky vašich spotřebičů.









7. OVLÁDACÍ PANEĽ

7.1 Popis ovládacího panelu

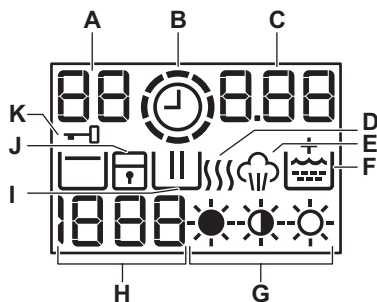











1 Tlačítko Zap/Vyp (On/Off)

2 Volič programů

- 3** Dotykové tlačítko snížení rychlosti odstředování  (Spin)
- 4** Dotykové tlačítko teploty  (Temperature)
- 5** Displej
- 6** Dotykové tlačítko doby sušení  (Drying time)
- 7** Dotykové tlačítko odloženého startu  (Delay Start)
- 8** Dotykové tlačítko Předpírka  (Prewash)
- 9** Dotykové tlačítko Stupeň sušení  (Drying level)
- 10** Dotykové tlačítko Start/Pauza  (Start/Pause)
- 11** Dotykové tlačítko Časový manažer –  + (Time Manager)




7.2 Displej










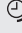
- A.** Oblast teploty:
88: Ukazatel teploty
 - - : Ukazatel studené vody
- B.** : Ukazatel Časový manažer.
- C.** Oblast času:
 • **125**: délka programu
 • **2h**: odložený start
 • **E20**: výstražné kódy
 • **E r r**: chybové hlášení
 • **0**: program je dokončen.
- D.** : Sušící fáze.
- E.** : Parní fáze.
- F.** : Trvalá funkce Extra máchání.
- G.** : Ukazatele stupně suchosti.
- H.** Oblast odstředování:
 • **1888**: ukazatel rychlosti odstředování
 • - - - : ukazatel funkce Bez odstředění
 • : ukazatel funkce Zastavení máchání
- I.** : Fáze praní.
- J.** : Ukazatel dětské bezpečnostní pojistky.
- K.** : Ukazatel zablokování dvířek

8. PROGRAMY

8.1 Tabulka programů

Program Rozsah teploty	Maximální množ- ství prádla Referenční ry- chlost odstředová- ní	Popis programu (Typ náplně a stupeň zašpinění)
Eco 40-60 (režim Pouze praní) 40 °C ¹⁾	8 kg 1600 rpm	Bílá bavlna a bavlna s trvalými barvami. Normálně zašpiněné prá- dlo.
Eco 40-60 + stupeň Su- šení k uložení (režim pra- ní a sušení) 40 °C ²⁾	4 kg 1600 rpm	
 Cottons 90 °C – studená	8 kg 1600 rpm	Bílá a barevná bavlna. Pro nor- málně, velmi a lehce zašpiněné prádlo.
 Wash&Dry 60Min. 40–30 °C	1 kg 1200 rpm	Kompletní program, který se sklá- dá z prací fáze a sušicí fáze pro menší náplně smíšených tkanin (bavlněné a syntetické prádlo).
 Synthetics 60 °C – studená	3 kg 1200 rpm	Prádlo ze syntetických nebo směsových tkanin. Normálně za- špiněné prádlo.
 Delicates 40 °C – studená	2 kg 1200 rpm	Prádlo z jemných tkanin jako akryl, viskóza a směsové tkani- ny vyžadující šetrnější praní. Normálně a lehce zašpiněné prá- dlo.
 Silk 30 °C – studená	1 kg 1000 rpm	Speciální program pro hedvábí a smíšené syntetické prádlo.
 Wool/Handwash 40 °C – studená	1.5 kg 1200 rpm	Vlna vhodná k praní v pračce, vlněné a jiné tkaniny, které lze prát ručně se symbolem „ruční praní“ na etiketě³⁾.
 Duvet 60 °C – studená	3 kg 800 rpm	Speciální program pro syntetiku nebo peří a příkrývku, prošíva- nou příkrývku, přehoz přes po- stel atd. Použijte tekutý jemný pra- cí prostředek, jako pro vlnu

Program Rozsah teploty	Maximální množství prádla Referenční rychlost odstředování	Popis programu (Typ náplně a stupeň zašpinění)
 Spin/Drain ⁴⁾	8 kg 1600 rpm	Veškeré tkaniny s výjimkou vlněných a jemných tkanin. Pro odstředění prádla a vypuštění vody z bubny.
 Rinse Studená	8 kg 1600 rpm	Pro máchání a odstředění prádla. Veškeré tkaniny s výjimkou vlněných a velmi jemných tkanin. Snižte rychlost odstředování podle typu prádla.
 Wool Dry	1 kg	Sušicí program pro vlněné tkaniny . Šetrné sušení ručně prateľných vlněných oděvů. Po dokončení programu toto oblečení okamžitě vyjměte.
 Synthetics Dry	3 kg	Sušicí program pro syntetické prádlo a směsové tkaniny .
 Cotton Dry	4 kg	Sušicí program pro bavlněné prádlo .
<p>Parní programy⁵⁾</p> <p>Parní program lze použít u usušeného, vypraného nebo pouze jedenkrát nošeného prádla. Pomocí těchto programů lze snížit zmačkání prádla, odstranit nepříjemné pachy a získat měkčí prádlo.</p> <p>Nepoužívejte žádný prací prostředek. V případě potřeby odstraňte skvrny omytím nebo místně odstraňovačem skvrn.</p> <p>Parní programy neprovádí žádné hygienické cykly.</p> <p>Parní program nepoužívejte u těchto druhů prádla:</p> <ul style="list-style-type: none"> • Oděvy, které se mají prát při teplotě nižší než 40 °C. • Oděvy, u kterých není na štítku uvedeno, že jsou vhodné pro sušení v bubnové sušičce. • Oděvy se štítkem „Pouze chemické čištění“. 		

Program Rozsah teploty	Maximální množ- ství prádla Referenční ry- chlost odstředová- ní	Popis programu (Typ náplně a stupeň zašpinění)
 Steam	1 kg	Parní program k odstranění zmač- kání nebo osvěžení bavlněného a syntetického prádla . Stisknutím tlačítek zvolte jeden z dostupných programů: <ul style="list-style-type: none"> • Proti zmačkání  (výchozí dél- ka programu) • Osvěžení  (krátká délka pro- gramu)

1) Podle nařízení Komise EU č. 2019/2023. Tento program při výchozí teplotě a rychlosti odstředování, pouze v režimu praní, se jmenovitou kapacitou 8 kg dokáže vyprat běžně zašpiněné bavlněné prádlo doporučené k praní při 40 °C nebo 60 °C společně v rámci stejného programu.



Informace ohledně teploty dosažené v prádle, délky programu a dalších údajů se dozvíte v části „Údaje o spotřebě“. Nejučinnější programy ve smyslu spotřeby energie jsou obecně takové programy, které probíhají při nižších teplotách a trvají déle.

2) Podle nařízení Komise EU č. 2019/2023. Tento program při výchozí teplotě a rychlosti odstředování, v režimu praní a sušení, se jmenovitou kapacitou 4 kg a se stupněm suchosti K uložení dokáže v rámci pracího a sušícího cyklu vyprat běžně zašpiněné bavlněné prádlo doporučené k praní při 40 °C nebo 60 °C společně v rámci stejného programu a následně jej usušit, kdy lze prádlo poté okamžitě uložit do skříně.

3) Během tohoto programu se buben otáčí pomalu, a praní je tak k prádlu šetrné. Může se zdát, že se buben neotáčí nebo že se neotáčí správně, ale to je u tohoto programu běžný jev.

4) Nastavte rychlost odstředování. Ujistěte se, že je rychlost vhodná pro daný typ praného prádla. Pokud nastavíte funkci Bez odstředění, je dostupná pouze vypouštěcí fáze.

5) Pokud nastavíte parní program u usušeného prádla, prádlo může být na konci programu vlhké. Je proto lepší nechat prádlo 10 minut doschnout na čerstvém vzduchu. Po dokončení programu prádlo co nejdříve vyjměte z bubnu. Po parním programu lze prádlo vyžehlit, a to daleko snadněji.

Kompatibilita funkcí programů

Program						
Eco 40-60	■	■	■	■	■	■
Cottons 	■	■	■	■	■	■
Wash&Dry 60Min. 				■		
Synthetics 	■	■	■	■	■	■
Delicates 	■	■	■	■		■

Program						
Silk 	■	■		■		
Wool/Handwash 	■	■	■	■		
Duvet 	■			■		
Spin/Drain  1)	■	■		■		
Rinse 	■	■	■	■		■
Wool Dry  ®				■		
Synthetics Dry 				■		
Cotton Dry 				■		
Steam 				■		

1) Nastavte rychlost odstředování. Ujistěte se, že je rychlost vhodná pro daný typ praného prádla. Pokud nastavíte funkci Bez odstředění, je dostupná pouze vypouštěcí fáze.

Vhodné prací prostředky pro každý program

Program	Univerzální práškový prací prostředek ¹⁾	Univerzální tekutý prací prostředek	Tekutý prací prostředek na barevné prádlo	Pro jemné vlněné prádlo	Speciální
Eco 40-60	▲	▲	▲	--	--
Cottons	▲	▲	▲	--	--
Wash&Dry 60Min.	--	▲	▲	--	--
Synthetics	▲	▲	▲	--	--
Delicates	--	--	--	▲	▲
Silk	--	--	--	▲	▲
Wool/Hand-wash	--	--	--	▲	▲
Duvet	--	--	--	▲	▲

1) Při teplotě vyšší než 60 °C se doporučuje používat práškový prací prostředek.

▲ = Doporučeno

-- = Nedoporučeno

8.2 Automatické sušení

Stupeň suchosti	Druh tkaniny	Náplň
 Extra suchá Pro savé materiály jako ručníky	Bavlna a len (koupací pláště, osušky atd.)	až do 4 kg
 K uložení Pro prádlo k uložení	Bavlna a len (koupací pláště, osušky atd.)	až do 4 kg
	Syntetické a směšové tkaniny (svetry, blůzy, spodní prádlo, ložní prádlo a povlečení)	až do 3 kg
	Jemné prádlo (akryl, viskóza a jemné směšové tkaniny)	až do 2 kg
	Hedvábí (hedvábné oblečení a velmi jemné prádlo)	až do 0.5 kg
	Vlněné prádlo (vlněné svetry)	až do 1 kg
 K žehlení Vhodné pro žehlení	Bavlna a len (prostěradla, ubrusy, košile atd.)	až do 4 kg

8.3 Časované sušení

Stupeň suchosti	Druh tkaniny	Náplň (kg)	Rychlost odstřeďování (rpm)	Doporučená délka (min)
Extra suchá Pro savé materiály jako ručníky	Bavlna a len (koupací pláště, osušky atd.)	4	1600	165 - 180
		2	1600	90 - 100
		1	1600	60 - 70
K uložení Pro prádlo k uložení	Bavlna a len (koupací pláště, osušky atd.)	4	1600	155 - 170
		2	1600	80 - 90
		1	1600	50 - 60

Stupeň suchosti	Druh tkaniny	Náplň (kg)	Rychlost odstředování (rpm)	Doporučená délka (min)
	Syntetické a směšové tkaniny (svetry, blůzy, spodní prádlo, ložní prádlo a povlečení)	3	1200	90 - 105
		1	1200	40 - 50
	Jemné prádlo (akryl, viskóza a jemné směšové tkaniny)	2	1200	120 - 140
		1	1200	65 - 85
	Vlna (vlněné svetry)	1	1200	80 - 100
	Hedvábí (hedvábné oblečení a velmi jemné prádlo)	0.5	1000	75 - 85
K žehlení Vhodné pro žehlení	Bavlna a len (prostěradla, ubrusy, košile atd.)	4	1600	110 - 125
		2	1600	65 - 75
		1	1600	40 - 50

8.4 Woolmark Apparel Care - Modrá



- Prací program pro vlnu u této pračky schválila společnost Woolmark pro praní vlněných oděvů určených pro

„ruční praní“ za podmínky, že se tyto oděvy budou prát podle pokynů výrobce této pračky. Pokyny k sušení a další péči o prádlo naleznete na etiketě oděvů. M1380

- Sušicí program pro vlnu u této pračky schválila společnost Woolmark pro sušení vlněných oděvů určených pro „ruční praní“ za podmínky, že se tyto oděvy budou sušit podle pokynů výrobce tohoto spotřebiče. Pokyny k další péči o prádlo naleznete na etiketách dotýčných oděvů. M1381 Symbol Woolmark představuje v mnoha zemích certifikační známku.

9. FUNKCE

9.1 Temperature

Nastavením této funkce změníte výchozí teplotu.

Ukazatel — — = studená voda.

Na displeji se zobrazuje nastavená teplota.

9.2 Spin


Pomocí této funkce můžete snížit výchozí rychlost odstředování.


Na displeji se zobrazí ukazatel nastavené rychlosti.

Dodatečné funkce odstředování: Bez odstředění

- Nastavením této funkce zrušíte všechny odstředovací fáze.
- Nastavuje se u velmi jemných tkanin.
- Fáze máchání u některých pracích programů spotřebuje více vody.
- Na displeji se zobrazí ukazatel — — —.

Zastavení máchání


- Nastavením této funkce zabráníte zmačkání tkanin.
- Prací program se zastaví s vodou v bubnu. Buben se otáčí pravidelně, aby se zabránilo zmačkání prádla.
- Dvířka zůstanou zablokována. Před odblokováním dvířek je nutné vypustit vodu.
- Na displeji se zobrazí ukazatel .

 Vypuštění vody viz „Na konci programu“.

9.3 Drying time

Pomocí této funkce můžete nastavit dobu pro tkaniny, které je třeba usušit. Na displeji se zobrazí nastavená hodnota.

S každým stisknutím tohoto dotykového tlačítka se doba prodlouží o pět minut.

 Některé hodnoty času nelze nastavit pro různé druhy tkanin.

9.4 Delay Start

Pomocí této funkce můžete odložit spuštění programu o 30 minut až 20 hodin.

Na displeji se zobrazí příslušný ukazatel .




9.5 Prewash

Pomocí této funkce můžete k pracímu programu přidat fázi předprírky. Tato funkce se doporučuje u silně zašpiněného prádla, zejména pokud obsahuje písek, prach, bahno nebo jiné pevné částice. Nastavení této funkce prodlouží délku programu.

Rozsvítí se příslušná kontrolka.

9.6 Drying level

Pomocí této funkce můžete nastavit automatický stupeň suchosti prádla. Na displeji se zobrazí symbol nastaveného stupně.





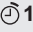
-  **Extra stupeň suchosti** bavlněného prádla
-  **Stupeň suchosti K uložení** bavlněného, syntetického, hedvábného a vlněného prádla
-  **Stupeň suchosti k žehlení** bavlněného prádla

9.7 Řízení času — +

Když nastavíte prací program, na displeji se zobrazí jeho výchozí doba trvání.

Stiskněte — nebo + ke zkrácení nebo prodloužení délky programu.

Řízení času je dostupné pouze u programů v tabulce.

Kontrolka				Eco 40-60	
 1)	■	■			

Kontrolka				Eco 40-60	
	■	■	■		
	■	■			
	■	■	■	■	■ 2)
	■	■			
	■ 3)	■ 3)	■		
	■	■			

Kontrolka				Eco 40-60	
	■	■	■ 3)	3)	■ 5)

- 1) Nejkratší: k osvěžení prádla.
- 2) Délka programu je vhodná pro osvěžení prádla.
- 3) Výchozí délka programu.
- 4) Nejdelší: Prodlužováním délky programu postupně snižujete spotřebu energie. Optimalizovaná fáze ohřevu šetří energii a delší průběh zachovává stejné výsledky praní (obzvláště u běžně zašpiněného nádobí).
- 5) Výchozí délka programu je vhodná proti zmačkání prádla.

10. NASTAVENÍ

10.1 Dětská bezpečnostní pojistka

Díky této funkci můžete zabránit dětem, aby si hrály s ovládacím panelem.

- Funkci **zapnete či vypnete** současným stisknutím a , dokud se kontrolka **nerozsvítí nebo nezhasne**.

Tuto funkci lze zapnout:

- Po stisknutí : tlačítka funkcí a volič programů jsou zablokované.
- Před stisknutím : spotřebič nelze spustit.

10.2 Trvalé extra máchání

S touto funkcí můžete trvale zapnout přidavné máchání při volbě nového programu.

- Funkci **zapnete či vypnete** současným stisknutím a , dokud se příslušná kontrolka **nerozsvítí nebo nezhasne**.

10.3 Zvuková signalizace

Zvuková signalizace zazní, když:

- Dokončí se program.
- Vyskytla se závada či porucha na spotřebiči.

K **vypnutí či zapnutí** zvukové signalizace stiskněte současně a na dobu šesti sekund.

- Když zvukovou signalizaci vypnete, bude stále funkční v případě poruchy spotřebiče.

11. PŘED PRVNÍM POUŽITÍM

- i** Při instalaci nebo před prvním použitím můžete zaznamenat přítomnost vody ve spotřebiči. Jedná se o zbytky vody, která zůstala ve spotřebiči po zkoušce plné funkčnosti ve výrobním závodě, která se provádí proto, aby spotřebič byl dodán zákazníkům v dokonale funkčním stavu a nebyly u něj důvody k obavám.

1. Zasuňte zástrčku do zásuvky.
2. Otevřete vodovodní kohoutek.
3. Nalijte dva litry vody do komory na prací prostředek pro fázi praní. Zapnete tak vypouštěcí systém.
4. Vložte menší množství pracího prostředku do komory pro fázi praní.
5. Nastavte a spusťte program pro bavlnu na nejvyšší teplotu bez prádla.

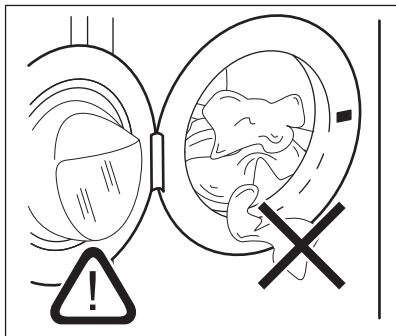
Tímto postupem odstraníte všechny možné nečistoty z bubnu a vany spotřebiče.

12. DENNÍ POUŽÍVÁNÍ - POUZE PRANÍ

- !** **VAROVÁNÍ!**
Viz kapitoly o bezpečnosti.

12.1 Vkládání prádla

1. Otevřete dvířka spotřebiče
2. Před vložením do spotřebiče vyprázdněte kapsy a prádlo rozložte.
3. Vložte prádlo do bubnu kus po kuse. Ujistěte se, že do bubnu nevkládáte příliš mnoho prádla.
4. Dvířka dobře zavřete.

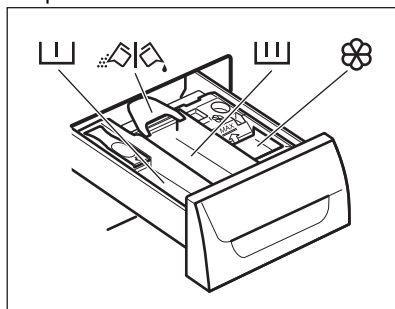


- !** **POZOR!**
Ujistěte se, že mezi těsněním a dvířky nezůstane žádné prádlo. Hrozí nebezpečí úniku vody nebo poškození prádla.

- i** Praním tkanin, které jsou silně znečištěné olejem nebo tukem, by se mohly poškodit pryžové součásti pračky.

12.2 Použití pracího prostředku a přísad

1. Odměřte prací prostředek a aviváž.
2. Vložte prací prostředek a aviváž do příslušných komor.
3. Opatrně zavřete zásuvku pracího prostředku



12.3 Komory pracího prostředku







POZOR!

Používejte pouze prací prostředky určené k použití v pračkách.



Vždy dodržujte pokyny uvedené na balení pracích prostředků.

	Komora na prací prostředek fáze předpírky.
	Komora na prací prostředek fáze praní.
	Komora na tekuté přísady (aviváž, škrob).
	Klapka pro práškový nebo tekutý prací prostředek.

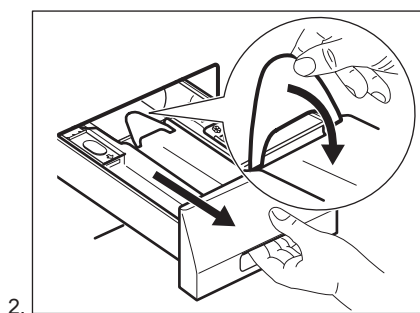
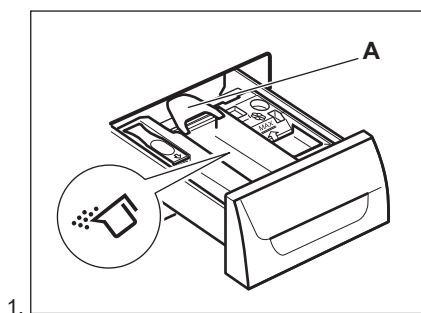
12.4 Tekutý nebo práškový prací prostředek

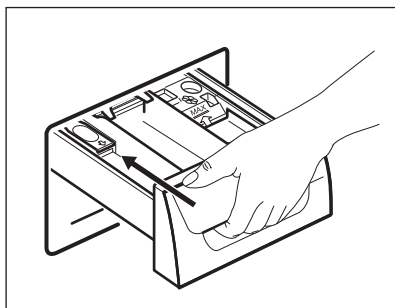
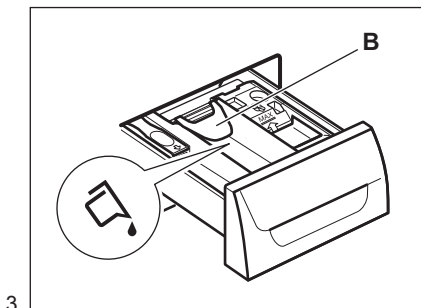
- Poloha **A** pro práškový prací prostředek (tovární nastavení).
- Poloha **B** pro tekutý prací prostředek.




Při použití tekutého pracího prostředku:

- Nepoužívejte gelové nebo husté tekuté prací prostředky.
- Nepoužívejte více tekutiny než je maximální hladina.
- Nenastavujte fázi předpírky.
- Nenastavujte odložený start.








12.5 Zapnutí spotřebiče

Stisknutím tlačítka  zapnete nebo vypnete spotřebič. Když zapnete spotřebič, zazní zvukový signál.




12.6 Nastavení programu




- Otočením voliče programů nastavte program:
 - Rozsvítí se příslušný ukazatel programu.
 - Ukazatel  bliká.
 - Na displeji se zobrazí úroveň funkce Časový manažer, délka programu a ukazatele fázi programu.
- V případě potřeby změňte teplotu, rychlost odstředování, délku programu nebo přidejte dostupné funkce. Když zapnete nějakou funkci, zobrazí se ukazatel dané funkce.


 Pokud něco nastavíte nesprávně, na displeji se zobrazí hlášení .

12.7 Spuštění programu bez odloženého startu



Stiskněte .


- Ukazatel  přestane blikat a dále se zobrazuje.
- Ukazatel  začne blikat na displeji.
- Program se spustí, dvířka se zablokují a na displeji se zobrazí ukazatel .


-  Pokud ukazatel  bliká, dvířka se zamykají. Pokud se na displeji zobrazí varovné hlášení, poté co ukazatel  několik sekund blikal, značí to, že dvířka nejsou správně zamčená (více podrobností viz kapitola Odstraňování závad).
- Vypouštěcí čerpadlo může při napouštění spotřebiče vodou chvíli pracovat.

-  Po přibližně 15 minutách od spuštění programu:
- Spotřebič automaticky nastaví délku programu v souladu s náplní prádla.
 - Na displeji se zobrazí nová hodnota.

12.8 Spuštění programu s odloženým startem


- Opakovaně stiskněte tlačítko Delay Start, dokud se na displeji nezobrazí prodleva, kterou chcete nastavit. Na displeji se zobrazí příslušný ukazatel.
- Stiskněte :
 - Spotřebič spustí odpočet.
 - Dvířka se zavřou, na displeji se zobrazí ukazatel .




Pokud ukazatel  bliká, dvířka se zamykají. Pokud se na displeji zobrazí varovné hlášení, poté co

ukazatel  několik sekund blikal, značí to, že dvířka nejsou správně zamčená (více podrobností viz kapitola Odstraňování závad).

- Program se spustí automaticky, když se dokončí odpočet.





Před stisknutím tlačítka  můžete nastavení odloženého startu zrušit nebo změnit. Zrušení odloženého startu:


- Stisknutím tlačítka  pozastavte chod spotřebiče.
- Opakovaně stiskněte tlačítko Delay Start, dokud se na displeji neobjeví .
- Opětovným stisknutím tlačítka  spustíte program okamžitě.

12.9 Přerušení programu a změna funkcí

Před vlastním spuštěním můžete měnit jen některé funkce.

1. Stiskněte . Kontrolka začne blikat.
2. Změňte funkce.
3. Opět stiskněte . Program bude pokračovat.

12.10 Zrušení probíhajícího programu

1. Stisknutím tlačítka  na několik sekund zrušíte program a vypnete spotřebič.
2. Opětovným stisknutím stejného tlačítka spotřebič zapnete. Nyní můžete zadat nový prací program.




Před spuštěním nového programu může spotřebič vypustit vodu. V takovém případě se ujistěte, že v příhrádce dosud zůstal prací prostředek, popřípadě ho opět doplňte.

12.11 Otevření dvířek






POZOR!





Pokud je teplota a hladina vody v bubnu příliš vysoká a buben se stále otáčí, nelze dvířka otevřít.

Zatímco probíhá program nebo odpočet odloženého startu, dvířka spotřebiče jsou zablokována a na displeji se zobrazuje ukazatel .


Otevření dvířek spotřebiče během chodu programu nebo odloženého startu:

1. Pomocí  pozastavte chod spotřebiče.
2. Počkejte, dokud se nepřestane zobrazovat ukazatel zablokování dvířek .
3. Otevřete dvířka.
4. Zavřete dvířka a opět stiskněte . Program nebo odložený start bude pokračovat v chodu.




12.12 Na konci programu


- Spotřebič se automaticky zastaví.
- Zazní zvukový signál (pokud je zapnutý).
- Na displeji se zobrazí .
- Zhasne kontrolka .
- Kontrolka zablokování dvířek  zhasne.
- Dvířka lze nyní otevřít.
- Vyjměte prádlo ze spotřebiče. Zkontrolujte, zda je buben prázdný.
- Zavřete vodovodní kohoutek.
- Stisknutím tlačítka  na několik sekund vypnete spotřebič.
- Nechte dvířka otevřená, abyste zabránili vzniku plísní a nepříjemných pachů.



Prací program je dokončen, ale v bubnu je voda:


- Buben se otáčí pravidelně, aby se zabránilo zmačkání prádla.
- Kontrolka zablokování dvířek  svítí. Dvířka zůstanou zablokována.
- Před otevřením dvířek je nutné vypustit vodu.

Vodu vypustíte následujícím způsobem:

1. Stiskněte . Spotřebič vypustí vodu a odstředí prádlo.
2. Nastavte — — —, pokud chcete, aby spotřebič pouze vypouštěl vodu. V případě potřeby snižte rychlost odstřeďování.
3. Po dokončení programu a zhasnutí kontrolky zablokování dvířek  můžete dvířka otevřít.
4. Stisknutím tlačítka  na několik sekund vypnete spotřebič.

 Spotřebič automaticky vypustí vodu a odstředí prádlo po přibližně 18 hodinách (vyjma programu pro vlnu).

- Spotřebič nepoužíváte po dobu pěti minut před tím, než stisknete Start/ Pause.
Stisknutím tlačítka On/Off  opětovně zapnete spotřebič.
- Po pěti minutách od konce pracího programu
Stisknutím tlačítka On/Off  opětovně zapnete spotřebič.
Na displeji se zobrazí délka posledního zvoleného programu. Otočením voliče programu nastavte nový program.

 Pokud jste nastavili program nebo funkci, která končí s vodou v bubnu, funkce Automatický pohotovostní režim **nevypne** spotřebič a nepřipomene vám, abyste vypustili vodu.

12.13 Funkce Automatický pohotovostní režim

Funkce Automatický pohotovostní režim spotřebič automaticky vypne za účelem snížení spotřeby energie, když:

13. DENNÍ POUŽÍVÁNÍ - PRANÍ A SUŠENÍ



VAROVÁNÍ!
Viz kapitoly o bezpečnosti.



Tento spotřebič je automatická pračka se sušičkou.

13.1 Program Non-Stop

1. Stisknutím On/Off na několik sekund zapnete spotřebič.
2. Postupně naplňte prádlo.

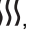





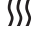
Pro zachování dobrého sušícího výkonu **nepřekračujte** maximální náplň pro sušení doporučenou v uživatelské příručce. **Nenastavujte** rychlost odstřeďování nižší než automatickou rychlost zvoleného programu.

3. Do příslušných komor nadávkujte prací prostředek a přísady.

4. Pootočte voličem programů na prací program.
Na displeji se zobrazí ukazatele různých pracích fází.
5. Zvolte dostupné funkce.

13.2 Praní a automatické sušení

1. Opakovaně stiskněte , dokud se na displeji nezobrazí jeden z ukazatelů stupně suchosti:
 - : Stupeň suchosti K ŽEHLENÍ bavlněného prádla
 - : Stupeň suchosti K ULOŽENÍ bavlněného, syntetického, vlněného a hedvábného prádla
 - : EXTRA stupeň suchosti bavlněného prádla

Na displeji se zobrazí ukazatel . Hodnota času na displeji představuje délku pracího a sušícího cyklu

vypočítanou na základě výchozí velikosti náplně.



Aby bylo dosaženo dobrých výsledků sušení, spotřebič vám neumožní nastavit příliš nízkou rychlost odstředování praného a sušeného prádla.

2. Stiskněte ke spuštění programu. Na displeji se stále zobrazuje ukazatel nastaveného stupně suchosti.

Ukazatel zablokovaných dvířek se začne zobrazovat.

Na displeji se pravidelně zobrazuje nová hodnota času.



Během posledních minut sušicího cyklu spotřebič provede fázi proti zmačkání a chladicí fázi.

13.3 Praní a časované sušení

Aby bylo dosaženo dobrých výsledků sušení, spotřebič vám neumožní nastavit příliš nízkou rychlost odstředování praného a sušeného prádla.

1. Stisknutím tlačítka nastavte dobu sušení. Na displeji se zobrazí 10 minut.

Na displeji se zobrazí ukazatel . Na displeji se zobrazí nastavená doba sušení, např.: Po několika sekundách se na displeji zobrazí

konečná hodnota času , která představuje celkovou délku pracího a sušicího programu (fáze praní + sušení + proti zmačkání + chlazení).



Pokud nastavíte délku sušicí fáze po praní pouze 10 minut, spotřebič vypočítá také délku fáze proti zmačkání a chladicí fáze.

2. Stisknutím tlačítka spusťte program.

Na displeji se zobrazí ukazatel . Dvířka jsou zablokována. Na displeji se pravidelně zobrazuje nová hodnota času.

13.4 Konec programu

Spotřebič se automaticky zastaví. Zazní zvuková signalizace (pokud je zapnutá). Více informací viz část „Na konci sušicího programu“ v předchozí kapitole.

1. Vyjměte prádlo ze spotřebiče. Zkontrolujte, zda je buben prázdný.
2. Nechte dvířka otevřená, abyste zabránili vzniku plísní a nepříjemných pachů.
3. Zavřete vodovodní kohoutek.

13.5 Vlákna v tkaninách

Během prací nebo sušicí fáze mohou určité typy tkanin (utěrky, vlněné prádlo či svetry) pouštět vlákna.

Uvolněná vlákna se mohou během dalšího programu přichytit na tkaniny.

Abyste zabránili uvolňování vláken vašeho prádla, doporučujeme následující:

- Neperte tmavé tkaniny poté, co jste vyprali a usušili světlé barevné prádlo (nové utěrky, vlněné prádlo a svetry), a opačně.
- Pokud tyto druhy tkanin perete poprvé, sušte je na vzduchu.
- Vyčistěte vypouštěcí filtr.
- Po sušicí fázi prázdný buben, těsnění a dvířka vyčistěte pomocí vlhkého hadru.

13.6 Odstranění vláken z oblečení

K odstranění vláken uvnitř bubny nastavte speciální program:

1. Vyprázdněte buben.
2. Vyčistěte buben, těsnění a dvířka důkladně pomocí vlhkého hadru.
3. Nastavte program máchání.
4. Zapněte čisticí funkci současným stisknutím a , dokud se na displeji nezobrazí **CLE**.
5. Stiskněte ke spuštění programu.

14. DENNÍ POUŽÍVÁNÍ - POUZE SUŠENÍ



VAROVÁNÍ!

Viz kapitoly o bezpečnosti.



Tento spotřebič je automatická pračka se sušičkou.

14.1 Nastavení sušení



VAROVÁNÍ!

Zkontrolujte, zda je vodovodní kohoutek otevřený.

1. Stisknutím On/Off na několik sekund zapnete spotřebič.
2. Postupně naplňte prádlo.
3. Otočte voličem programů na program vhodný k sušení daného prádla. Na displeji se zobrazí ukazatel sušení .



Pro zachování dobrého sušicího výkonu **nepřekračujte** maximální náplň pro sušení doporučenou v uživatelské příručce. **Nenastavujte** rychlost odstředování nižší než automatickou rychlost zvoleného programu.

14.2 Sušení na automatické stupně

Prádlo lze sušit dle přednastavených stupňů suchosti:

1. Opakovaně stiskněte , dokud se na displeji nezobrazí jeden z ukazatelů stupně suchosti:
 - : Stupeň suchosti K ŽEHLENÍ bavlněného prádla
 - : Stupeň suchosti K ULOŽENÍ bavlněného, syntetického, hedvábného a vlněného prádla
 - : EXTRA stupeň suchosti bavlněného prádla

Na displeji se zobrazí čas vypočítaný na základě výchozí velikosti náplně. Pokud je množství vašeho prádla větší či menší

než výchozí velikost, spotřebič automaticky přizpůsobí délku sušení během cyklu.

2. Stiskněte ke spuštění programu. Na displeji se zobrazí ukazatel zablokovaných dvířek . Ukazatel sušení začne blikat.



Některé stupně suchosti nelze nastavit u všech druhů prádla.

14.3 Časované sušení

Prádlo lze také sušit pomocí ručně časovaného sušení:



1. Opakovaně stiskněte tlačítko a nastavte hodnotu času (viz tabulka „Programy pro časované sušení“).
 - Na displeji se zobrazí 10 minut. S každým stisknutím tohoto dotykového tlačítka se doba prodlouží o pět minut.
 - Na displeji se zobrazí nastavená doba: např. – 40.
 - Po několika sekundách se na displeji zobrazí nová hodnota času: 43. Spotřebič vypočítá také délku fáze proti zmačkání a chladicí fáze.
2. Stisknutím tlačítka spusťte program.
 - Na displeji se pravidelně zobrazuje nová hodnota času.
 - Ukazatel sušení začne blikat.
 - Na displeji se zobrazí ukazatel zablokovaných dvířek .




Pokud nastavíte délku sušicí fáze pouze 10 minut, spotřebič provede pouze chladicí fázi. Pokud není prádlo dostatečně suché, nastavte opět krátkou dobu sušení.

14.4 Konec sušicího programu

Spotřebič se automaticky zastaví.

- Zazní zvuková signalizace (pokud je zapnutá).
- Na displeji se zobrazí .
- Kontrolka  zhasne.
- Během posledních minut sušícího cyklu spotřebič provede chladicí fázi a fázi proti zmačkání. Dvířka jsou stále zablokována.

Když se na displeji přestane zobrazovat symbol zablokovaných dvířek , můžete dvířka otevřít.

15. TIPY A RADY




VAROVÁNÍ!

Viz kapitoly o bezpečnosti.

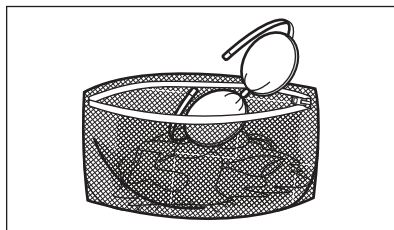
15.1 Vkládání náplně prádla

- Prádlo rozdělte na: bílé, barevné, syntetické, jemné a vlněné.
- Řiďte se pokyny na etiketách praného prádla.
- Neperte současně bílé a barevné prádlo.
- Některé barevné oblečení může během prvního praní pouštět barvu. Doporučujeme proto, abyste jej při prvním praní prali odděleně.
- Vícevrstvé tkaniny, vlněné prádlo a prádlo s potiskem či obrázky obraťte naruby.
- Silně zašpiněné skvrny vyperte a předem ošetřete pomocí vhodného pracího prostředku před vložením příslušných kusů prádla do bubny.
- Při praní záclon buďte opatrní. Odstraňte háčky a záclony vložte do pracího pytle nebo povlečení na polštář.
- Neperte nezaobroubené prádlo nebo prádlo, které se zatrhává. Při praní malých nebo jemných kusů prádla používejte prací pytel (např. podprsenky s kovovými kosticemi, opasky, punčochové kalhoty, tkaničky, tkanice apod.).

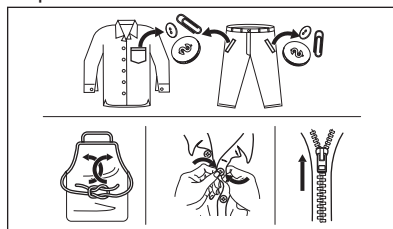
1. Stisknutím tlačítka  na několik sekund vypnete spotřebič.

Po několika minutách od konce programu funkce úspory energie spotřebič automaticky vypne.

2. Vyjměte prádlo ze spotřebiče. Zkontrolujte, zda je buben prázdný.
3. Nechte dvířka otevřená, abyste zabránili vzniku plísní a nepříjemných pachů.
4. Zavěte vodovodní kohoutek.



- Velmi malá náplň prádla může způsobit problémy s vyvážením během fáze odstředování, což vede k nadměrným vibracím. Pokud k tomu dojde:
 - přerušte program a otevřete dvířka (viz kapitola „Denní používání“);
 - ručně rozložte prádlo rovnoměrně ve vaně spotřebiče;
 - stiskněte tlačítko Start/Pause. Odstředovací fáze bude pokračovat.
- Zapněte knoflíky polštářů, zatáhněte zipy, zapněte háčky a patenty. Svažte pásy, šňůry, tkaničky, tkanice a jakékoli jiné volné prvky.
- Vyprázdněte kapsy a jednotlivé kusy prádla rozložte.



15.2 Odolné skvrny

U některých skvrn voda a prací prostředek nestačí.

Takovéto skvrny doporučujeme předem ošetřit před vložením příslušných kusů prádla do spotřebiče.

K dispozici jsou speciální odstraňovače skvrn. Použijte speciální odstraňovač skvrn vhodný pro daný druh skvrny a tkaniny.

Odstraňovač skvrn neaplikujte na oblečení v blízkosti spotřebiče, protože odstraňovač je vůči plastovým dílům korozivní.



15.3 Typ a množství pracího prostředku.

Volba pracího prostředku a použití správného množství ovlivňuje výsledky vašeho praní a zároveň pomáhá bránit plýtvání a chránit životní prostředí:

- Používejte výhradně prací prostředky a ostatní přípravky určené speciálně pro pračky. Nejprve se řiďte těmito obecnými pravidly:
 - práškové prací prostředky pro všechny druhy tkanin, s výjimkou jemných tkanin. Pro bílé prádlo a dezinfekci prádla použijte nejlépe práškové prací prostředky obsahující bělidlo,
 - tekuté prací prostředky, přednostně pro prací programy s nízkou prací teplotou (max. 60 °C), pro všechny druhy tkanin nebo speciální prací prostředky pouze pro vlnu.
- Volba a množství pracího prostředku závisí na: typu tkaniny (jemné, vlněné, bavlněné prádlo, apod.), barvě oblečení, velikosti náplně, stupni zašpinění, teplotě praní a tvrdosti použité vody.
- Řiďte se pokyny na balení pracích prostředků a ostatních přísad, aniž byste překročili vyznačené maximální množství (**MAX**).

- Nemíchejte různé typy pracích prostředků.
- Menší množství pracího prostředku použijte tehdy, když:
 - perete malé množství prádla,
 - prádlo je lehce zašpiněné,
 - při praní se tvoří velké množství pěny.
- Když používáte prací tablety nebo kapsle, vždy je vložte do bubnu a nikoliv do dávkovače pracího prostředku.

Nedostatečné množství pracího prostředku může způsobit:

- neuspokojivé výsledky praní,
- zšednutí náplně prádla,
- mastné oblečení,
- plíseň ve spotřebiči.

Nadměrné množství pracího prostředku může způsobit:

- pěnovost,
- nižší prací účinek,
- nedostatečné máchání,
- větší dopad na životní prostředí.

15.4 Ekologické rady

Chcete-li ušetřit vodu i energii a přispět k ochraně životního prostředí, doporučujeme řídit se následujícími radami:

- **Normálně zašpiněné prádlo** můžete prát **bez předpirky**, čímž ušetříte prací prostředek, vodu i čas (a ochráníte tak i životní prostředí!).
- Plnění spotřebiče na **maximální kapacitu uvedenou u každého programu pomáhá snížit spotřebu energie a vody**.
- Vhodným předběžným ošetřením můžete před praním odstranit skvrny a zašpiněná místa. Prádlo pak můžete vyprat při nižší teplotě.
- Pro použití správného množství pracího prostředku si prostudujte množství navržená výrobcem pracího prostředku a zkontrolujte tvrdost vody ve vašem vodovodním řadu. Viz „Tvrdost vody“.

15.5 Tvrdost vody

Pokud je tvrdost vody ve vaší oblasti vysoká či střední, doporučujeme používat změkčovač vody určený pro

pračky. V oblastech s měkkou vodou není změkčovač vody nutné používat.

Tvrdost vody ve vaší oblasti zjistíte u místní vodárenské společnosti.

Používejte správné množství změkčovače vody. Dodržujte pokyny uvedené na balení těchto výrobků.

15.6 Příprava sušicího programu

- Otevřete vodovodní kohoutek.
- Zkontrolujte, zda je správně připojena vypouštěcí hadice. Více informací viz kapitola instalace.
- Maximální náplň prádla u sušicích programů viz tabulka sušicích programů.


15.7 Prádlo nevhodné pro sušení




Sušicí program nenastavujte u těchto druhů prádla:

- Syntetické záclony.
- Oblečení s kovovými vložkami.
- Nylonové punčochy.
- Prošívané přikrývky.
- Pokrývky.
- Prostěradla.
- Větrovky.
- Spací pytle.
- Tkaniny se zbytky laků na vlasy, ředidel laků na nehty apod.
- Oděvy s vycpávkami z molitanu nebo z podobných materiálů.

15.8 Etikety na oděvech

Když sušíte prádlo, řiďte se pokyny výrobce uvedenými na etiketách:

-  = Oblečení lze sušit v bubnové sušičce

-  = Sušicí program při vysoké teplotě
-  = Sušicí program při snížené teplotě
-  = Oblečení nelze sušit v bubnové sušičce.

15.9 Délka sušicího programu

Doba sušení se může lišit podle:

- rychlosti závěrečného odstředění
- stupně suchosti
- druhu prádla
- hmotnosti náplně

15.10 Přídavné sušení

Jestliže je prádlo na konci sušicího programu stále vlhké, přidejte znovu program krátkého sušení.



VAROVÁNÍ!
Prádlo nepřesušujte, aby nedošlo k jeho zmačkání a sražení.

15.11 Všeobecné rady

Průměrné doby sušení naleznete v kapitole „Sušicí programy“. S přibývajícím zkušenostmi budete prádlo sušit lépe. Zapisujte si délku dříve provedených programů.

Abyste zabránili statickému výboji na konci sušicího programu:

1. Používejte při praní aviváž.
2. Používejte speciální aviváž pro bubnové sušičky.

Po dokončení sušicího programu prádlo co nejrychleji vyjměte.

16. ČIŠTĚNÍ A ÚDRŽBA



VAROVÁNÍ!
Viz kapitoly o bezpečnosti.

16.1 Rozvrh pravidelného čištění

Pravidelné čištění pomáhá prodloužit životnost vašeho spotřebiče.

Po každém programu nechte dvířka a dávkovač pracího prostředku lehce pootvěrené, abyste zajistili oběh vzduchu a vysušili vlhkost uvnitř spotřebiče. Předejdete tím vzniku plísní a nepříjemných pachů.

Pokud spotřebič delší dobu nepoužíváte, zavřete vodovodní kohoutek a vypojte spotřebič ze zásuvky.

Orientační plán pravidelného čištění:

Odstraňování vod. kamene	Dvakrát ročně
Údržbové praní	Jednou měsíčně
Vyčištění dveřního těsnění	Každé dva měsíce
Vyčištění bubnu	Každé dva měsíce
Odstranění vláken uvnitř bubnu	Dvakrát měsíčně ¹⁾
Vyčištění dávkovače pracího prostředku	Každé dva měsíce
Vyčištění filtru vypouštěcího čerpadla	Dvakrát ročně
Vyčištění přívodní hadice a filtru ventilu	Dvakrát ročně

¹⁾ Viz kapitola „Vlákna v tkaninách“.

Následující odstavec vysvětluje, jak by se měla každá část čistit.

16.2 Odstraňování cizích předmětů



Před spuštěním vašeho programu se ujistěte, že jsou prázdné kapsy a všechny volné prvky jsou svázaný. Viz „Plnění prádla“ v části „Rady a tipy“.

Odstraňte veškeré cizí předměty (jako např. kovové spony, knoflíky, mince, apod.), které naleznete ve dveřním těsnění, filtrech a bubnu. Viz odstavce „Dveřní těsnění s lapačem s dvojitým záhybem“, „Čištění bubnu“, „Čištění vypouštěcího čerpadla“ a „Čištění filtru v přívodní hadici a filtru ventilu“. V případě potřeby se obraťte na autorizované servisní středisko.

16.3 Čištění vnějších ploch

Spotřebič čistíte pouze pomocí mýdla a vlažné vody. Všechny plochy důkladně osušte. Nepoužívejte drátěnky nebo jakékoliv drsné prostředky.



POZOR!

Nepoužívejte alkohol, rozpouštědla ani chemické výrobky.



POZOR!

Kovové plochy nečistěte pomocí prostředků na bázi chlóru.

16.4 Odstraňování vodního kamene

Pokud je tvrdost vody ve vaší oblasti vysoká či střední, doporučujeme používat odvápňovací prostředek určený pro pračky.

Pravidelně kontrolujte buben, zda se na něm netvoří nános vodního kamene nebo stopy rzi.

Částice rzi odstraňujte pouze pomocí speciálních výrobků určených pro pračky. Tento proces proveďte odděleně od praní prádla.



Vždy dodržujte pokyny uvedené na balení těchto výrobků.

16.5 Údržbové praní

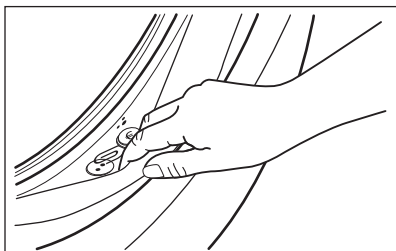
U programů s nízkou teplotou je možné, že v bubnu zůstane určité množství pracího prostředku. Údržbové praní provádějte pravidelně. Proveďte následující:

- Vyjměte všechno prádlo z bubnu.
- Nastavte program pro bavlnu s nejvyšší teplotou a malým množstvím pracího prostředku.

16.6 Dveřní těsnění s lapačem s dvojitým záhybem

Tento spotřebič je vybaven **samočisticím vypouštěcím systémem**, který zajišťuje, že jemná vlákna, která se uvolní z prádla, se odplaví společně s

vodou. Pravidelně kontrolujte těsnění. Mince, knoflíky a další malé předměty lze vyjmout na konci programu.



V případě potřeby těsnění očistěte pomocí čistícího prostředku na bázi

čpavku tak, abyste nepoškrábali jeho povrch.

i Vždy dodržujte pokyny uvedené na obalu tohoto výrobku.

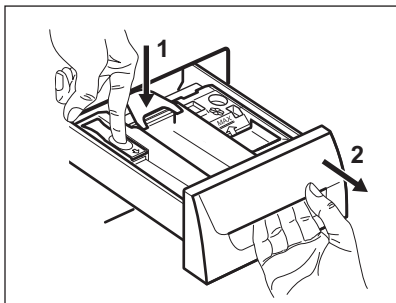
Zkontrolujte a odstraňte (případné) předměty, které se mohou v záhybu zachytit.

Mezi těsněním a dvířky nesmí zůstat žádné prádlo.

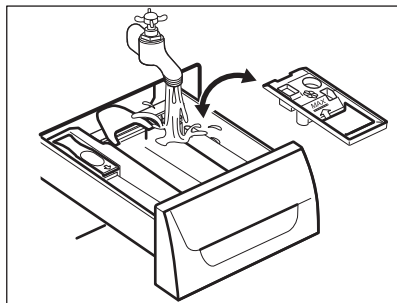
Po dokončení programu otřete vlhkým hadříkem veškeré nečistoty nebo zbytky vody za těsnění dvířek.

16.7 Čištění dávkovače pracího prostředku

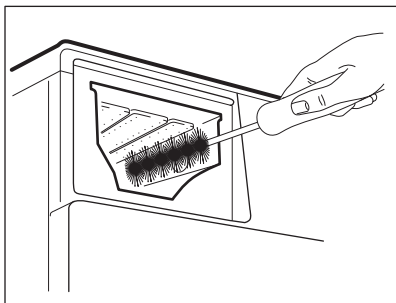
1.



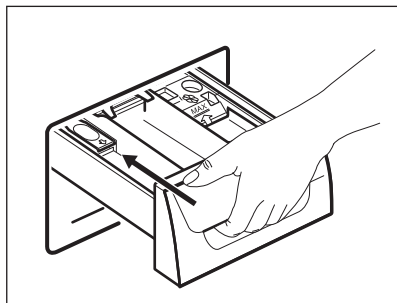
2.



3.



4.

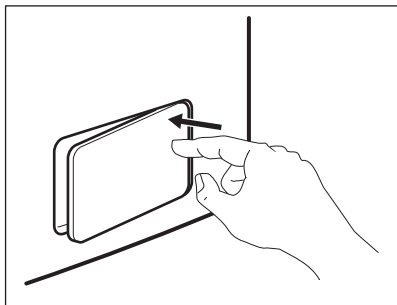


16.8 Čištění vypouštěcího filtru

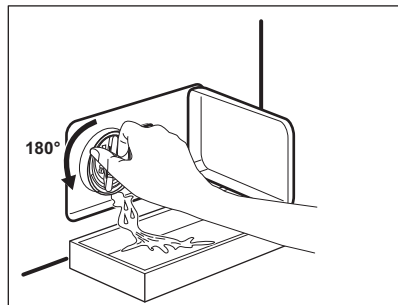
i Vypouštěcí filtr nečistěte, pokud je voda ve spotřebiči horká.

- Opakujte kroky 2 a 3, dokud nepřestane vytékat voda.
- Připravte si hadr na utírání vody, která by mohla vytéct.

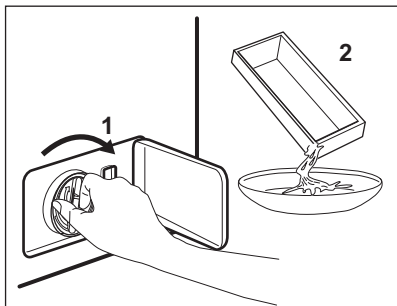
1.



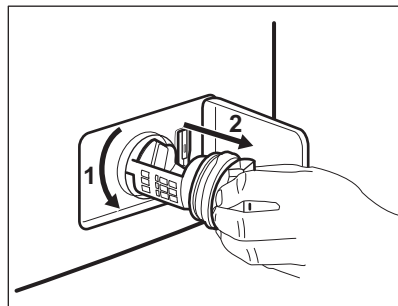
2.



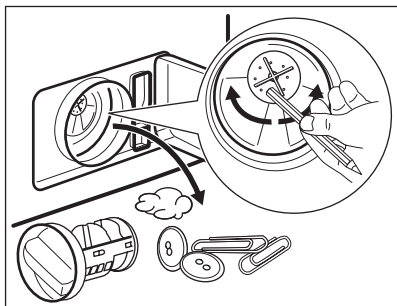
3.



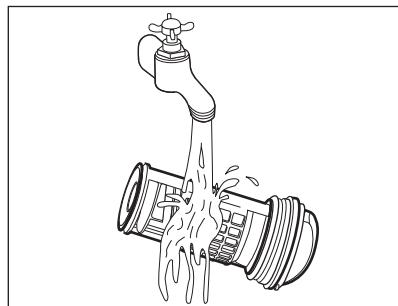
4.



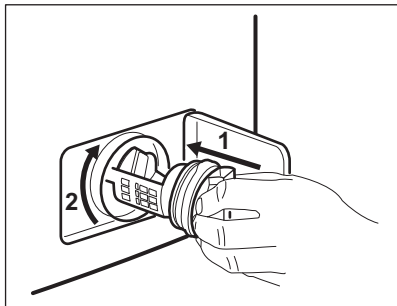
5.



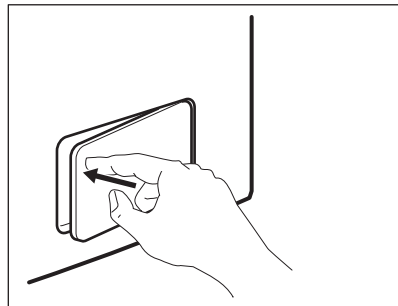
6.





7.



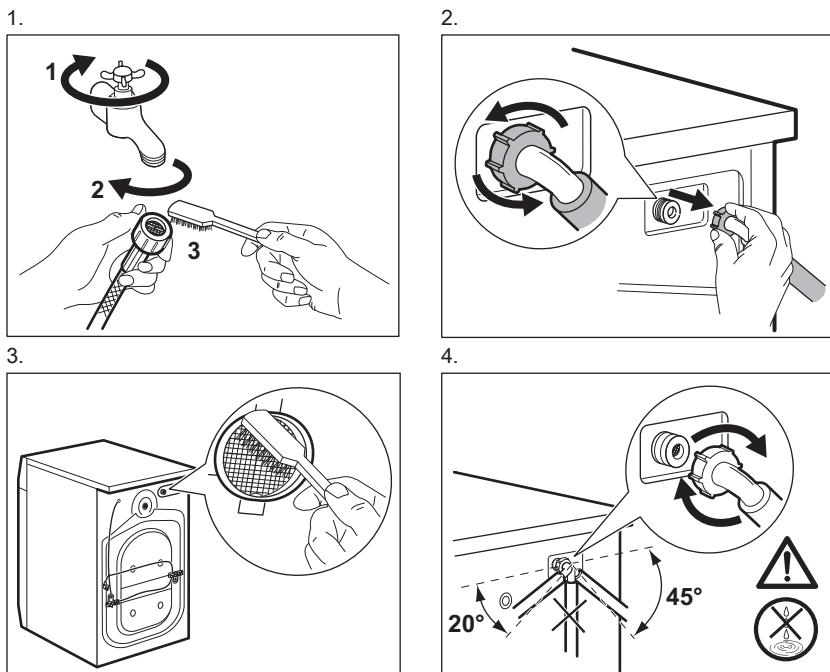
8.



 Filtr vypouštěcího čerpadla pravidelně kontrolujte a čistěte.

 Ujistěte se, že se oběžné kolo čerpadla může otáčet. Pokud se neotáčí, obraťte se na autorizované servisní středisko. Ujistěte se také, že jste filtr správně utáhli, abyste zabránili únikům vody.

16.9 Čištění přívodní hadice a filtru přívodního ventilu



16.10 Nouzové vypouštění

Spotřebič nemůže z důvodů poruchy vypustit vodu.

Pokud se tak stane, proveďte kroky (1) až (8) uvedené v části „Čištění vypouštěcího filtru“. Je-li to nutné, čerpadlo vyčistěte.

Když vypustíte vodu pomocí nouzového vypouštění, je nutné vypouštěcí systém opět aktivovat:

1. Do komory pro hlavní praní dávkovače pracího prostředku nalijte dva litry vody.
2. Spusťte program na vypouštění vody.

16.11 Opatření proti vlivu mrazu

Pokud spotřebič instalujete v místě, kde může teplota klesnout pod 0 °C, vypusťte zbylou vodu z přívodní hadice a vypouštěcího čerpadla.

1. Vytáhněte zástrčku ze zásuvky.
2. Zavřete vodovodní kohoutek.
3. Oba konce přívodní hadice vložte do nádoby a nechte z hadice vytéct vodu.
4. Vyprázdněte vypouštěcí čerpadlo. Viz nouzové vypouštění.
5. Když je vypouštěcí čerpadlo prázdné, namontujte přívodní hadici zpět.

**VAROVÁNÍ!**

Před opětovným použitím spotřebiče se ujistěte, že je okolní teplota vyšší než 0 °C.

Výrobce neručí za škody způsobené nízkými teplotami.

17. ODSTRAŇOVÁNÍ ZÁVAD

**VAROVÁNÍ!**


Viz kapitoly o bezpečnosti.

17.1 Výstražné kódy a možné závady


Spotřebič nezačne pracovat nebo se během provozu zastavuje. Nejprve zkuste najít řešení problému (viz tabulky).

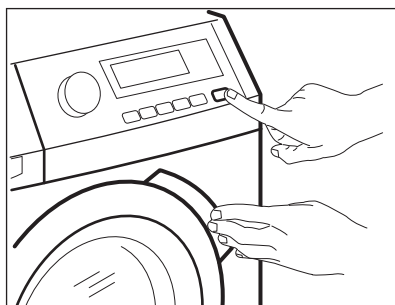
**VAROVÁNÍ!**

Před každou kontrolou spotřebič vypněte.

U některých problémů se na displeji zobrazí výstražný kód a tlačítko Start/Pause  může začít nepřetržitě blikat:



Je-li spotřebič přeplněný, vyjměte z bubnu některé kusy prádla nebo držte dvířka dovřená a současně podržte stisknuté tlačítko Start/Pause, dokud ukazatel  nepřestane blikat (viz obrázek níže).




Problém

Možné řešení

<p>E 10 Spotřebič se neplní správně vodou.</p>	<ul style="list-style-type: none"> • Ujistěte se, že je vodovodní kohoutek otevřený. • Ujistěte se, že tlak vody není příliš nízký. Ohledně těchto informací se obraťte na místní vodárenskou společnost. • Ujistěte se, že vodovodní kohoutek není zanesený. • Ujistěte se, že přívodní hadice není zauzlená, poškozená či zohýbaná. • Ujistěte se, že je přívodní hadice správně připojená. • Ujistěte se, že filtr přívodní hadice a filtr ventilu nejsou zanesené. Řiďte se částí „Čištění a údržba“.
<p>E 20 Spotřebič vypouští vodu.</p>	<ul style="list-style-type: none"> • Ujistěte se, že není zanesený sifon dřezu. • Ujistěte se, že vypouštěcí hadice není zauzlená či zohýbaná. • Ujistěte se, že není zanesený vypouštěcí filtr. Filtr v případě potřeby vyčistěte. Řiďte se částí „Čištění a údržba“. • Ujistěte se, že je vypouštěcí hadice správně připojená. • Pokud jste zvolili program bez vypouštěcí fáze, nastavte vypouštěcí program. • Pokud jste zvolili funkci, která končí vodou ve vaně, nastavte vypouštěcí program.
<p>E 40 Dvířka spotřebiče jsou otevřená nebo nejsou správně zavřená.</p>	<ul style="list-style-type: none"> • Zkontrolujte, zda jsou dvířka správně zavřená.
<p>E 9 1 Vnitřní chyba. Chyba v komunikaci mezi elektronickými prvky spotřebiče.</p>	<ul style="list-style-type: none"> • Program se nedokončil správně nebo se spotřebič vypnul příliš brzy. Vypněte spotřebič a znovu ho zapněte. • Pokud se výstražný kód na displeji zobrazí znovu, obraťte se na autorizované servisní středisko.
<p>E 40 Napájení ze sítě je nestabilní.</p>	<ul style="list-style-type: none"> • Vyčkejte, dokud nebude napájení v síti stabilní.

Pokud se na displeji zobrazí jiné výstražné kódy, spotřebič vypněte a zapněte. Pokud problém přetrvává, obraťte se na autorizované servisní středisko.

V případě jiného problému s pračkou vyhledejte možná řešení v níže uvedené tabulce.

Problém	Možné řešení
Nespouští se program.	<ul style="list-style-type: none"> • Ujistěte se, že je síťová zástrčka připojená do síťové zásuvky. • Přesvědčte se, že jsou dvířka spotřebiče zavřená. • Ujistěte se, že žádná pojistka v pojistkové skřínce není poškozená. • Ujistěte se, že jste stiskli Start/Pause . • Pokud je nastaven odložený start, zrušte nastavení nebo vyčkejte do konce odpočítávání. • Vypněte funkci dětské bezp. pojistky, pokud je zapnutá. • Zkontrolujte polohu voliče u zvoleného programu.
Spotřebič se naplní vodou a okamžitě se vypustí.	<ul style="list-style-type: none"> • Ujistěte se, že je vypouštěcí hadice ve správné poloze. Hadice může být umístěna příliš nízko. Viz „Pokyny k instalaci“.
Odstřed'ovací fáze neprobíhá nebo prací cyklus trvá déle než obvykle.	<ul style="list-style-type: none"> • Nastavte program odstřed'ování. • Ujistěte se, že není zanesený vypouštěcí filtr. Filtr v případě potřeby vyčistěte. Řid'te se částí „Čištění a údržba“. • Ručně rozložte prádlo ve vaně a spus'te odstřed'ovací fázi znovu. Tento problém může být způsoben problémy s vyvážením.
Na podlaze je voda.	<ul style="list-style-type: none"> • Ujistěte se, že spojky na vodních hadicích jsou těsné a neuniká z nich žádná voda. • Ujistěte se, že přírodní a vypouštěcí hadice nejsou poškozené. • Ujistěte se, že používáte správný prací prostředek a jeho správné množství.
Nelze otevřít dvířka spotřebiče.	<ul style="list-style-type: none"> • Ujistěte se, že nebyl zvolen prací program, který končí vodou ve vaně. • Ujistěte se, že je prací program dokončen. • Pokud je v bubnu voda, nastavte vypouštěcí či odstřed'ovací program. • Ujistěte se, že je spotřebič zapojen do elektrické sítě. • Tento problém může být způsoben poruchou spotřebiče. Obrá'te se na autorizované servisní středisko. Pokud potřebujete otevřít dvířka, pozorně si přečt'ete část „Nouzové otevření dvířek“.
Spotřebič vydává nezvyklý hluk a vibruje.	<ul style="list-style-type: none"> • Ujistěte se, že je spotřebič správně vyrovnán. Viz „Pokyny k instalaci“. • Ujistěte se, že jste odstranili obaly a/nebo přepravní šrouby. Viz „Pokyny k instalaci“. • Přidejte do bubnu více prádla. Náplň může být příliš malá.
Délka trvání programu se během provádění programu zvyšuje či snižuje.	<ul style="list-style-type: none"> • SensiCare System dokáže upravit délku trvání programu na základě typu a množství prádla. Viz „Detekce náplně SensiCare System“ v kapitole „Denní používání“.

Problém	Možné řešení
Výsledky mytí nejsou uspokojivé.	<ul style="list-style-type: none"> • Zvyšte množství pracího prostředku nebo použijte jiný prací prostředek. • Před vypráním prádla odstraňte odolné skvrny pomocí speciálního přípravku. • Přesvědčte se, že jste nastavili správnou teplotu. • Snižte množství prádla.
Příliš mnoho pěny v bubnu během pracího cyklu.	<ul style="list-style-type: none"> • Snižte množství pracího prostředku nebo počet tablet nebo pracích prostředků v jedné dávce.
Po pracím cyklu jsou v zásuvce dávkovače zbytky pracího prostředku.	<ul style="list-style-type: none"> • Ujistěte se, že je klapka ve správné poloze (NAHOŘE pro práškový prací prostředek – DOLE pro tekutý prací prostředek). • Ujistěte se, že jste použili dávkovač pracího prostředku v souladu s pokyny v tomto návodu k použití.
Spotřebič vůbec nesusí nebo suší nedostatečně.	<ul style="list-style-type: none"> • Otevřete vodovodní kohoutek. • Ujistěte se, že není zanesený vypouštěcí filtr. • Snižte množství prádla. • Ujistěte se, že jste nastavili správný cyklus. V případě potřeby znovu nastavte krátkou dobu sušení.
Prádlo je plné různobarevných vláken.	<p>Ze tkanin vypraných v předchozím cyklu se uvolnila vlákna odlišné barvy:</p> <ul style="list-style-type: none"> • Sušicí fáze pomáhá odstranit některá vlákna. • Oblečení vyčistěte pomocí odstraňovače vláken. <p>V případě nadměrného množství vláken v bubnu, spusťte speciální čisticí program (pro více podrobností viz část „Vlákna v tkaninách“).</p>

Po kontrole spotřebič zapněte. Program pokračuje od okamžiku přerušení.

Pokud se problém objeví znovu, obraťte se na autorizované servisní středisko.

Potřebné údaje pro servisní středisko najdete na typovém štítku.

17.2 Nouzové otevření dvířek

V případě výpadku napájení nebo funkční poruchy zůstanou dvířka spotřebiče zablokována. Prací program bude pokračovat, jakmile bude napájení obnoveno. Pokud zůstanou dvířka zablokována z důvodu poruchy, lze je otevřít pomocí funkce nouzového odblokování.

Před otevřením dvířek:



POZOR!

Ujistěte se, že teplota vody není příliš vysoká a prádlo není horké. V případě potřeby vyčkejte, až vychladnou.



POZOR!

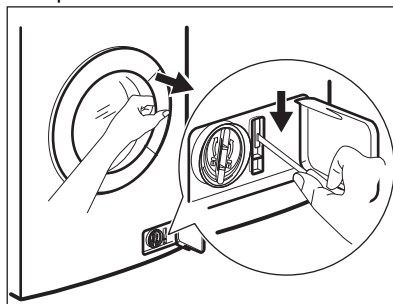
Ujistěte se, že se buben neotáčí. V případě potřeby vyčkejte, dokud se buben nepřestane otáčet.

- i** Ujistěte se, že hladina vody uvnitř bubny není příliš vysoká. V případě potřeby pokračujte nouzovým vypouštěním (viz „Nouzové vypouštění“ v kapitole „Čištění a údržba“).

Dvířka otevřete následujícím způsobem:

1. Stisknutím tlačítka On/Off **i** vypněte spotřebič.
2. Vytáhněte zástrčku ze síťové zásuvky.
3. Otevřete klapku filtru.
4. Zatáhněte jednou za spoušť nouzového odblokování dolů. Zatáhněte za ni dolů znovu, držte ji v

této poloze a zároveň otevřete dvířka spotřebiče.



5. Vyndejte prádlo a poté zavřete dvířka spotřebiče.
6. Zavřete klapku filtru.

18. ÚDAJE O SPOTŘEBĚ

18.1 Úvod

- i** Podrobné informace o energetickém štítku naleznete na webovém odkazu **www.theenergylabel.eu**.
- i** QR kód na energetickém štítku dodaném se spotřebičem nabízí internetový odkaz na informace týkající se výkonu spotřebiče v databázi EU EPREL. Uchovejte si energetický štítek pro referenční potřeby s návodem k použití a všemi ostatními dokumenty dodanými s tímto spotřebičem. Tyto informace lze rovněž nalézt v databázi EPREL prostřednictvím odkazu **https://eprel.ec.europa.eu** a pomocí názvu modelu a výrobního čísla, které naleznete na typovém štítku spotřebiče. Umístění typového štítku naleznete v části „Popis spotřebiče“.

18.2 Legenda

kg	Náplň prádla.	h:mm	Délka programu.
kWh	Spotřeba energie.	°C	Teplota prádla.
Litry	Spotřeba vody.	rpm	Rychlost odstředování
%	Zbytková vlhkost na konci programu. Čím vyšší je odstředovací rychlost, tím vyšší je hlučnost a nižší zbytková vlhkost na konci pracího programu.		



Hodnoty a délka programu se mohou lišit v závislosti na různých podmínkách (např. na teplotě místnosti, teplotě a tlaku vody, velikosti náplně a typu prádla, napájecím napětí), a také pokud změníte výchozí nastavení programu.

18.3 Podle nařízení Komise EU č. 2019/2023

Pouze praní

program Eco 40-60	kg	kWh	Litry	h:mm	%	°C	rpm ¹⁾
Plná náplň	8	1.065	57	3:30	52	46	1551
Poloviční náplň	4	0.655	45	2:45	52	37	1551
Čtvrtinová náplň	2	0.410	33	2:40	54	33	1551

1) Maximální rychlost odstředování.

Program pro praní a sušení

Program Eco 40-60 a stupeň Sušení k uložení	kg	kWh	Litry	h:mm	%	°C	rpm ¹⁾
Plná náplň	4	3.215	68	6:15	0	41	1551
Poloviční náplň	2	1.825	48	4:35	0	37	1551

1) Maximální rychlost odstředování.

Spotřeba energie v různých režimech

Vypnuto (W)	Pohotovostní režim (W)	Odložený start (W)
0.50	0.50	4.00
Doba do režimu Vypnuto/Pohotovost je max. 15 minut.		

18.4 Běžné programy - pouze praní



Tyto hodnoty jsou pouze informační.

Program	kg	kWh	Litry	h:mm	%	°C	rpm ¹⁾
Cottons ²⁾ 90 °C	8	2.15	90	3:25	44	85	1600

Program	kg	kWh	Litry	h:mm	%	°C	rpm ¹⁾
Cottons 60 °C	8	1.25	85	3:00	44	55	1600
Cottons ³⁾ 20 °C	8	0.35	85	2:45	44	20	1600
Synthetics 40 °C	3	0.65	50	1:45	35	40	1200
Delicates ⁴⁾ 30 °C	2	0.30	40	1:25	35	30	1200
Wool/Handwash 30 °C	1.5	0.25	60	1:05	30	30	1200

1) Referenční ukazatel rychlosti odstředování.

2) Vhodné k praní velmi zašpiněných textilií.

3) Vhodné pro praní lehce zašpiněných bavlněných, syntetických a směsových tkanin.

4) Také funguje jako rychlý prací program pro lehce zašpiněné prádlo.

18.5 Běžné programy - praní a sušení



Tyto hodnoty jsou pouze informační.

Program	kg	kWh	Litry	h:mm	%	°C	rpm ¹⁾
Synthetics 40 °C	3	2.00	75	4:00	1	40	1200

1) Referenční ukazatel rychlosti odstředování.

19. POZNÁMKY K OCHRANĚ ŽIVOTNÍHO PROSTŘEDÍ

Recyklujte materiály označené

symbolem . Obaly vyhodte do příslušných odpadních kontejnerů k recyklaci. Pomáhejte chránit životní prostředí a lidské zdraví a recyklovat elektrické a elektronické spotřebiče

určené k likvidaci. Spotřebiče označené příslušným symbolem nelikvidujte spolu s domovním odpadem. Spotřebič odevzdejte v místním sběrném dvoře nebo kontaktujte místní úřad.

www.electrolux.com/shop



157046300-A-362021

