

SAMSUNG

Rad VR05R50****
NÁVOD NA POUŽITIE

Slovenčina

Obsah

Bezpečnostné Upozornenia	4
Úvod k výrobku	6
Obrázok spotrebiča	8
Predstavenie komponentov	9
Prevádzka výrobku	10
Inštalácia	11
Nabíjanie spotrebiča	11
Úvod k diaľkovému ovládaniu	12
Vloženie batérií	13
ZAPnutie/VYPnutie	13
Vysávanie/Pauza	14
Prevádzka s mopom	15
Pokyny pre aplikáciu (POWERbot-E)	17
Údržba výrobku	20
Čistenie	20
Čistenie nádoby na prach a filter	20
Čistenie nádrže na vodu	22
Čistenie snímača a kolieska	23
Čistenie nabíjacích svoriek	23
Čistenie zostavy valca kefy	24
Riešenie problémov	26
Oznámenie o otvorenom zdroji	27
Varovania týkajúce sa batérie	28
Špecifikácie	29

BEZPEČNOSTNÉ UPOZORNENIA



Pri používaní elektrického spotrebiča musíte vždy dodržiavať základné bezpečnostné opatrenia vrátane nasledujúcich:

PRED POUŽITÍM (TOHTO SPOTREBIČA) SI VŽDY POZORNE PREČÍTAJTE VŠETKY POKYNY, Nedodržanie varovaní a pokynov môže mať za následok úraz elektrickým prúdom, požiar a/alebo vážne zranenie.

VAROVANIE – Za účelom zníženia rizika požiaru, úrazu elektrickým prúdom alebo zranenia:

1. Nepoužívajte spotrebič v exteriéri alebo na mokrom povrchu.
2. Nedovoľte, aby sa spotrebič používal ako hračka. Ak spotrebič používajú deti alebo sa spotrebič používa v blízkosti detí, domácich zvierat či rastlín, je potrebná zvýšená pozornosť.
3. Spotrebič používajte tak, ako je uvedené v tomto návode. Používajte iba príslušenstvo odporúčané výrobcom.
4. Nepoužívajte spotrebič s poškodeným káblom alebo zástrčkou. Ak spotrebič alebo dokovacia stanica nefunguje tak, ako má, spadli na zem, boli poškodené, ponechané vonku alebo spadli do vody, vráťte ich do servisného strediska.
5. Neťahajte ani neprenášajte spotrebič držaním za kábel, nepoužívajte kábel ako rukoväť, neprivierajte kábel vo dverách ani ho nepreťahujte cez ostré hrany alebo rohy. Neposúvajte spotrebič cez kábel. Kábel držte ďalej od zahrievajúcich sa povrchov.
6. Nevyťahujte zástrčku ťahaním za kábel. Ak chcete spotrebič odpojiť, uchopte zástrčku, nie kábel.
7. Nemanipulujte s nabíjačkou, vrátane zástrčky nabíjačky, a svorkami nabíjačky, ak máte mokré ruky.
8. Nevkladajte do otvorov žiadne predmety. Nepoužívajte spotrebič, ak je niektorý otvor zablokovaný; chráňte ich pred prachom, chlpkami, vlasmi a inými nečistotami, ktoré môžu obmedziť prúdenie vzduchu.
9. Vlasy, voľné oblečenie, prsty a všetky časti tela držte mimo otvorov a pohyblivých častí.
10. Nepoužívajte spotrebič na zachytávanie horľavých alebo zápalných kvapalín, ako je benzín, ani ho nepoužívajte v priestoroch, kde by sa takéto látky mohli nachádzať.
11. Nevysávajte nič, čo horí alebo dymí, ako sú cigarety, zápalky alebo horúci popol.
12. Nepoužívajte bez vloženej nádoby na prach a/alebo filtrov.
13. Zabráňte neúmyselnému zapnutiu. Pred pripojením jednotky batériových zdrojov, zdvihnutím alebo prenášaním sa uistite, že prepínač je v polohe o₋. Ak máte počas prenášania spotrebiča prst na prepínači alebo je spotrebič s prepínačom v polohe zapnutia pod napätím, hrozí nebezpečenstvo úrazu.
14. Pred vykonaním akýchkoľvek nastavení, výmenou príslušenstva alebo uskladnením odpojte jednotku batériových zdrojov od spotrebiča. Takéto preventívne bezpečnostné opatrenia znižujú riziko náhodného spustenia spotrebiča.
15. Nabíjajte iba pomocou nabíjačky určenej výrobcom. Ak sa nabíjačka, ktorá je vhodná pre jeden typ batérie, použije s iným typom batérie, môže spôsobiť riziko požiaru.
16. Spotrebič používajte iba s osobitne určenými batériami. Použitie akýchkoľvek iných batérií môže spôsobiť riziko zranenia a požiaru.
17. Ak sa jednotka batériových zdrojov nepoužíva, uchovávajte ju mimo dosahu iných kovových predmetov, ako sú kancelárske sponky, mince, kľúče, klince, skrutky alebo iné kovové predmety, ktoré vytvárajú spojenie medzi oboma svorkami. Skratovanie pólov batérie môže spôsobiť popálenie alebo požiar.
18. V nepriaznivých podmienkach môže z batérie unikať tekutina; vyhňte sa kontaktu s touto tekutinou. Ak dôjde k náhodnému kontaktu, opláchnite miesto kontaktu vodou. Ak sa kvapalina dostane do kontaktu s očami, vyhľadajte lekársku pomoc. Kvapalina vytekajúca

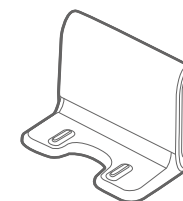
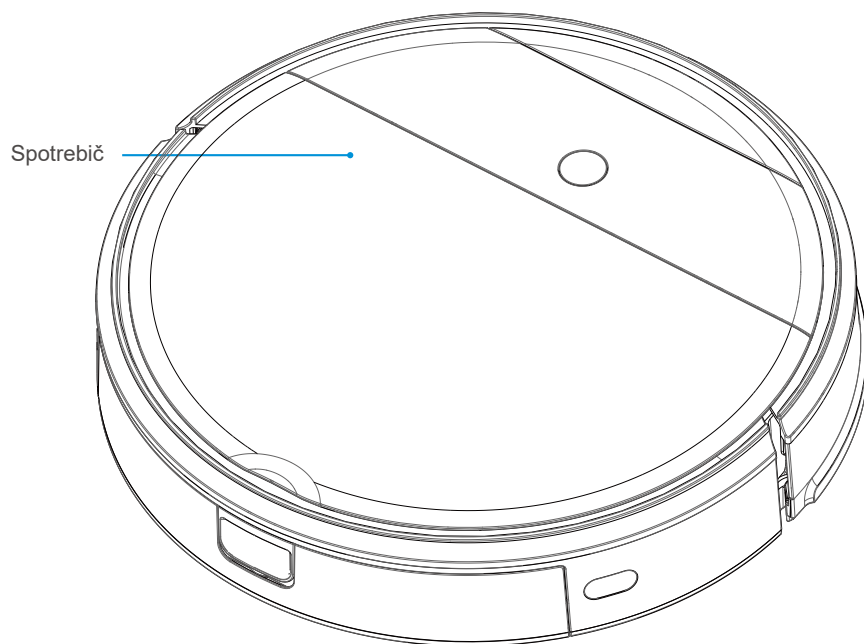
UPOZORNENIE

z batérie môže spôsobiť podráždenie alebo popálenie.

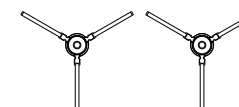
19. Nepoužívajte poškodenú alebo upravenú batériu alebo spotrebič. Poškodená alebo upravená batéria môže vykazovať nepredvídateľné správanie, ktoré môže spôsobiť požiar, výbuch alebo zranenie.
20. Nevystavujte jednotku batériových zdrojov alebo spotrebič ohňu alebo nadmernej teplote. Vystavenie ohňu alebo teplote nad 130 °C môže spôsobiť výbuch.
21. Nepoužívajte a neskladujte v extrémne horúcom alebo chladnom prostredí (do 4 °C alebo nad 40 °C). Nabíjajte robota pri teplote od 4 °C do 40 °C.
22. Riadte sa všetkými pokynmi pre nabíjanie a nenabíjajte batériu alebo spotrebič mimo teplotného rozsahu stanoveného v pokynoch. Nesprávne nabíjanie alebo teplota mimo stanoveného rozsahu môžu poškodiť batériu a zvýšiť riziko požiaru.
23. Opravy smie vykonávať výlučne kvalifikovaný opravár, ktorý používa výlučne identické náhradné diely. Tým sa zachová bezpečnosť výrobku.
24. Spotrebič ani batériu neupravujte ani sa ich nepokúšajte opraviť, pokiaľ to nie je uvedené v návode na použitie a starostlivosť.
25. Káble z iných spotrebičov umiestnite mimo priestorov, v ktorých sa má vysávať.
26. Nepoužívajte vysávač v miestnosti, kde spí dieťa.
27. Nepoužívajte vysávač v priestoroch, kde sú na podlahe položené zažaté sviečky alebo krehké predmety.
28. Nepoužívajte vysávač v miestnosti, kde sú zažaté sviečky položené na nábytku, do ktorého by mohol vysávač náhodne naraziť.
29. Nedovoľte deťom sedieť na vysávači.
30. Nepoužívajte vysávač na mokrom povrchu.
31. Nepoužívajte dokovaciu stanicu, ak je poškodená.
32. Pred čistením alebo údržbou spotrebiča vypnite hlavný vypínač.
33. Pred čistením alebo údržbou dokovacej stanice vytiahnite zástrčku zo zásuvky.
34. Pred vybratím batérie na likvidáciu spotrebiča vyberte spotrebič z dokovacej stanice a otočte prepínač spotrebiča do polohy o₋.
35. Ak sa robot nebude dlhší čas používať, pred uskladnením ho úplne nabite a vypnite a odpojte nabíjačku.
36. Používajte iba s dokovacou stanicou VCA-RDS50.
37. Tento spotrebič môžu používať deti staršie ako 8 rokov a osoby so zníženými fyzickými, zmyslovými alebo mentálnymi schopnosťami alebo nedostatkom skúseností a znalostí, ak sú pod dohľadom alebo boli poučené o bezpečnom používaní spotrebiča a porozumeli súvisiacim rizikám. Deti sa so spotrebičom nesmú hrať. Čistenie a údržbu používateľa nesmú vykonávať deti bez dozoru.
38. Informácie o environmentálnych záväzkoch spoločnosti Samsung a regulačných povinnostiach týkajúcich sa konkrétnych výrobkov, napr. REACH (WEEE, Batérie), nájdete na stránke: [samsung.com/uk/aboutsamsung/samungelectronics/corporatecitizenship / -data_corner.html](https://samsung.com/uk/aboutsamsung/samungelectronics/corporatecitizenship/-data_corner.html)
39. Na spotrebič nelejte vodu ani inú tekutinu. Mohlo by to zvýšiť nebezpečenstvo poškodenia výrobku alebo požiaru.

Spotrebič je určený na používanie v domácnosti.

Úvod k výrobku



Dokovacia stanica



Bočné kefy X2 páry



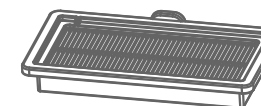
Čistiaca kefa



Návod na použitie



Diaľkové ovládanie



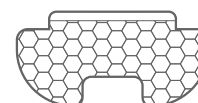
Filter



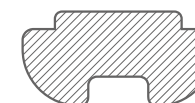
Batérie (typ AAA)



Napájací kábel



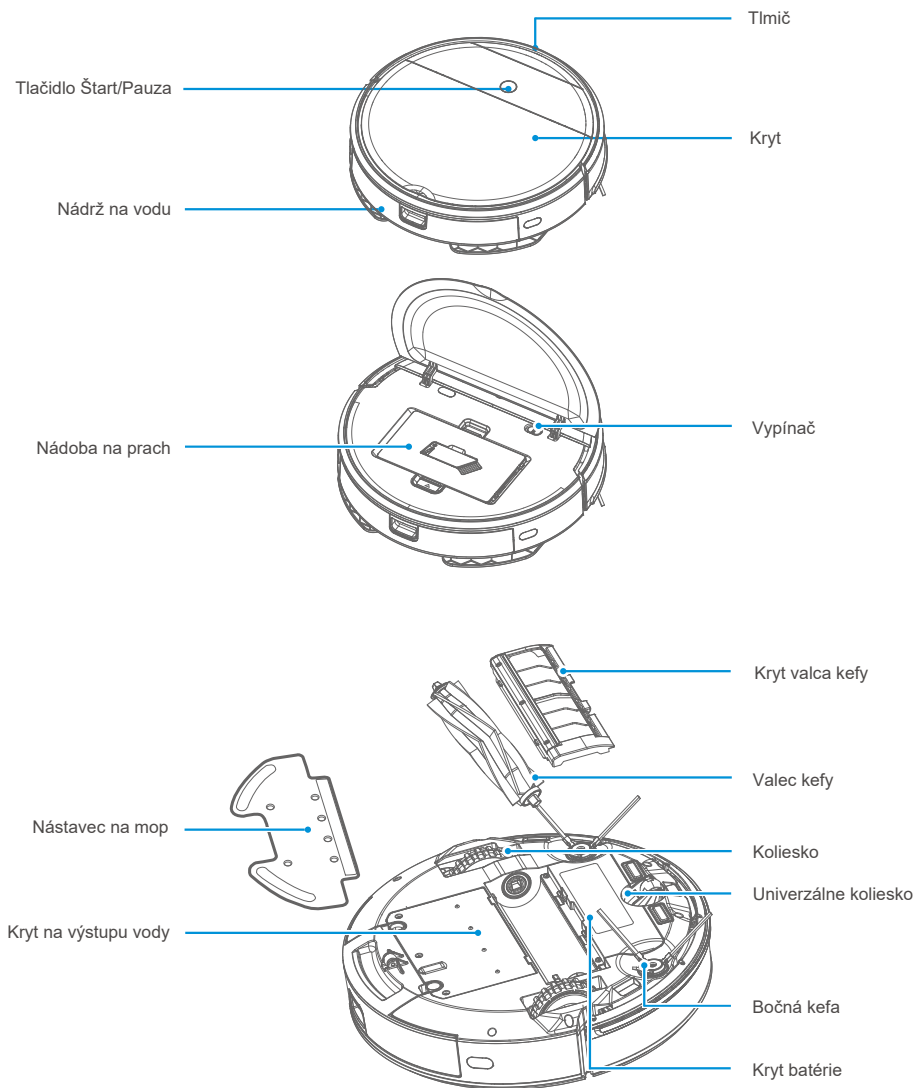
Mop ako prídavné zariadenie



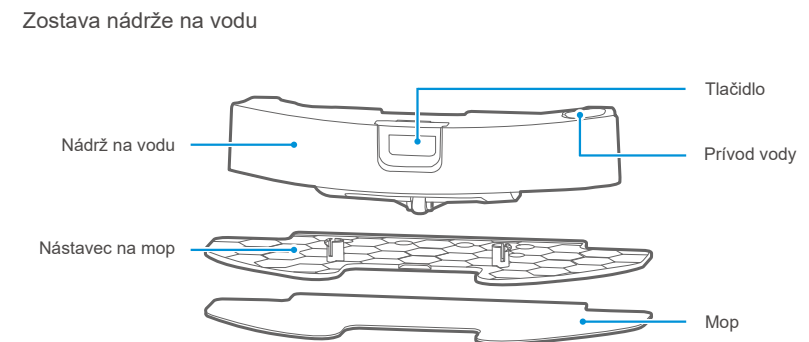
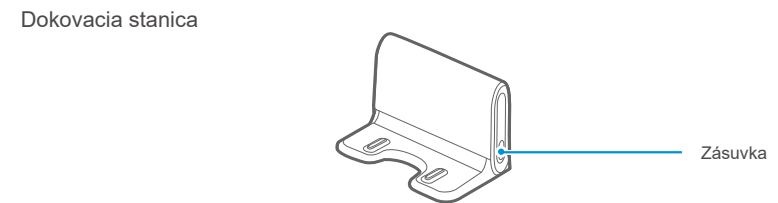
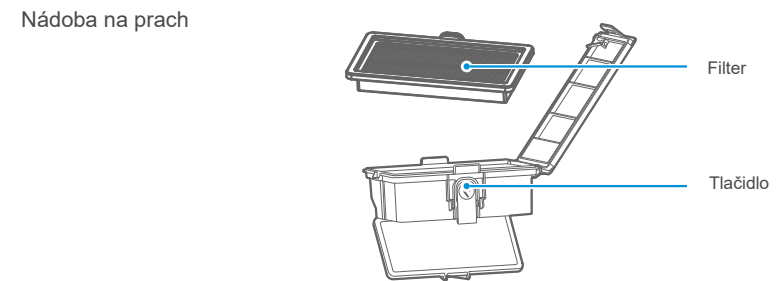
Mop X2

Úvod k výrobku

Obrázok spotrebiča



Predstavenie komponentov



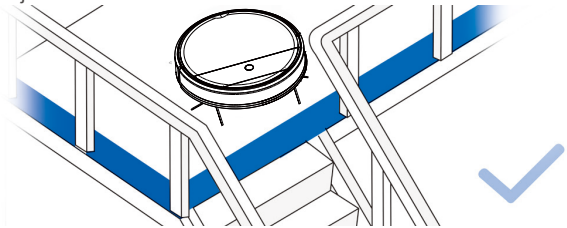
Prevádzka výrobku

⚠ Upozornenie

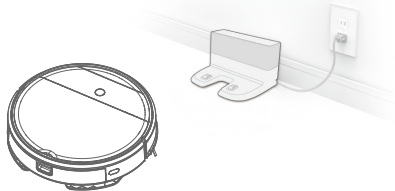
1. Nepoužívajte robota na vlhkých povrchoch alebo povrchoch so stojatou vodou. Pred použitím výrobku na koberec so strapcovými okrajmi založte okraje pod koberec.



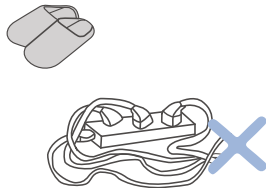
2. Môže byť potrebné umiestniť fyzickú bariéru na okraj zniženia, aby sa zabránilo prepadnutiu jednotky cez okraj.



3. Z podlahy odstráňte napájacie káble a malé predmety, ktoré by mohli prekážať robotovi, a upracte oblasť, ktorá sa má vysávať. Nábytok, napríklad stoličky, odložte na ich miesto.

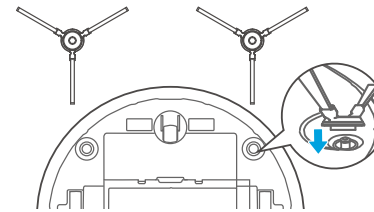


4. Odstráňte z podlahy predmety, ako sú papuče, šnúry, záclony atď., aby mohol robot normálne pracovať.

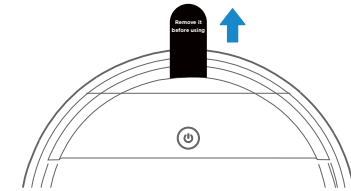


Inštalácia

Bočnú kefu zatlačte priamo do základne bočnej kefy.

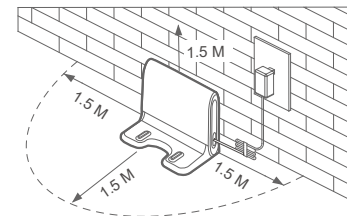


Pred použitím odstráňte „biele tesnenie nárazníka“.

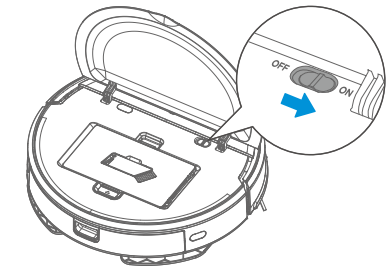


Nabíjanie spotrebiča

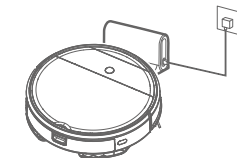
1 Správne umiestnite dokovaciu stanicu: Položte dokovaciu stanicu k stene a odstráňte všetky prekážky okolo dokovacieho stojana, ako je znázornené na obrázku nižšie.



2 Po otvorení krytu zapnite napájanie.



3 Položte spotrebič na dokovaciu stanicu, ako je znázornené na obrázku.



⚠ Upozornenie

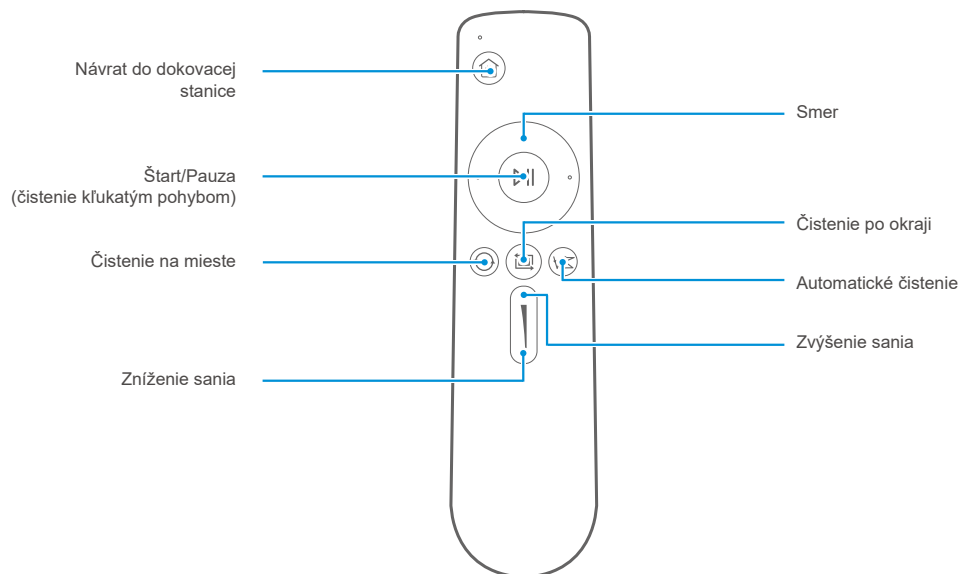
- Počas nabíjania bliká biele svetlo tlačidla v intervaloch dvoch sekúnd;
- Po dokončení nabíjania trvalo svieti biele svetlo tlačidla;
- Ak sa batéria vybíja v pohotovostnom režime, bliká červené svetlo;
- Ak sa batéria vybíja v pracovnom režime, spotrebič automaticky vyhľadá dokovaciu stanicu, aby sa nabíj;
- Pri nabíjaní vyprázdňte nádrž na vodu a vyberte nástavec na mop.

⚠ Upozornenie

Ak chcete efektívne predĺžiť výdrž batérie, mali by ste dodržiavať nasledujúce odporúčania:

- Pri prvom použití nabíjajte 12 hodín;
- Ak je batéria takmer vybitá, nabíjte ju čo najskôr;
- Ak nebudete spotrebič dlhšiu dobu používať, úplne nabíte batériu a odložte ju na vetrané a suché miesto;
- Ak sa spotrebič nepoužíva dlhšie ako 3 mesiace, nabíte ho po dobu 12 hodín.

Úvod k diaľkovému ovládaniu



- 1** Návrat do dokovacej stanice: V pohotovostnom režime alebo v pracovnom režime sa spotrebič vráti do dokovacej stanice, aby sa nabil.
- 2** Smer: Ovládanie smeru pohybu tlačidlom Dopredu/Doľava/Doprava.
- 3** Štart/Pauza (čistenie kľukatým pohybom): Keď je v pohotovostnom režime, zariadenie začne pracovať kľukatým pohybom alebo sa zastaví.
- 4** Čistenie na mieste: V určitej zóne sa spustí čistenie špirálovým režimom.
- 5** Čistenie po okraji: Čistenie okolo okraja prekážky.

6 Automatické čistenie: Čistenie automatickým spôsobom.

7 Zvýšenie sania: Zvýšenie sacieho výkonu.

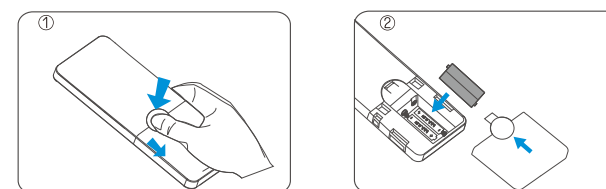
8 Zníženie sania: Zníženie sacieho výkonu.

⚠ Upozornenie

- Pred použitím vložte do diaľkového ovládača batériu. Ak sa nepoužíva, vyberte batériu.
- V bezpečnostnej situácii nie je možná funkcia spätného smeru.
- Diaľkové ovládanie používajte max. 5 metrov od spotrebiča.

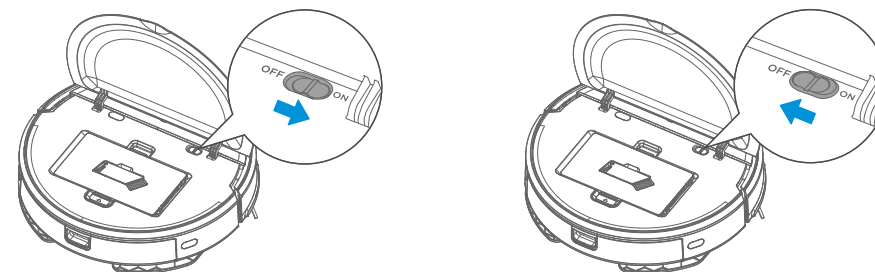
Vloženie batérií

Otvorte kryt priehradky na batériu tak, že ho nadvihnete, zatlačíte na uzamykáciu západku a vložte batérie podľa obrázka. Potom zatvorte kryt tak, aby zacvakol na miesto.



ZAPnutie/VYPnutie

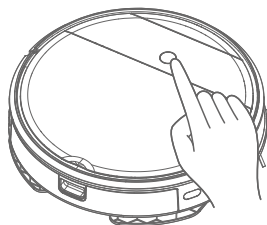
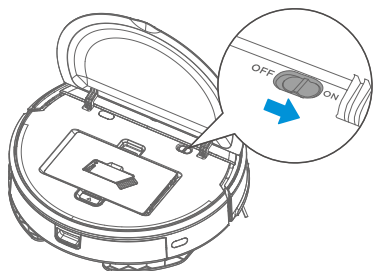
- 1** Zapnutie: Otvorte kryt, zapnite spotrebič otočením hlavného vypínača do polohy „ON“ a potom stlačte tlačidlo Štart, kontrolka sa rozsvieti.
- 2** Vypnutie (ak sa spotrebič dlhší čas nepoužíva): vypnite spotrebič prepnutím vypínača do polohy „OFF“, kontrolka zhasne.



Vysávanie/Pauza

Vysávanie

- 1 Uistite sa, že hlavný vypínač je v polohe „ON“;
- 2 V pohotovostnom režime stlačte tlačidlo „⏻“ na spustenie kľukaté vysávanie.

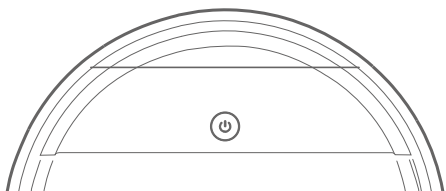


⚠ Upozornenie

Ak je spotrebič v režime spánku, stlačte tlačidlo „⏻“ a prepnete spotrebič z režimu spánku do režimu pauzy. Opätovným stlačením tlačidla spustíte čistenie.

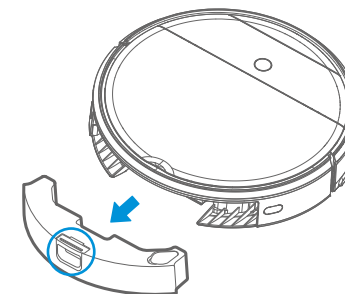
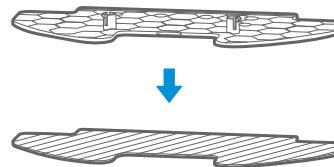
Pauza

Pohotovostný režim znamená, že je napájanie zapnuté a spotrebič čaká na spustenie prevádzky používateľom. Stlačením tlačidla „⏻“ sa aktivuje PAUZA.

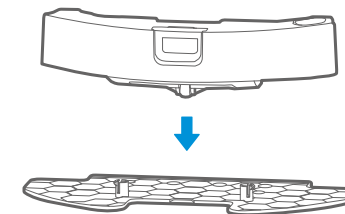
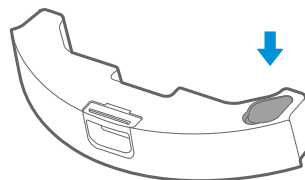


Prevádzka s mopom

- 1 Pripevnite mop k nástavcu na mop.
- 2 Stlačte tlačidlo na nádrži a vyberte nádrž.



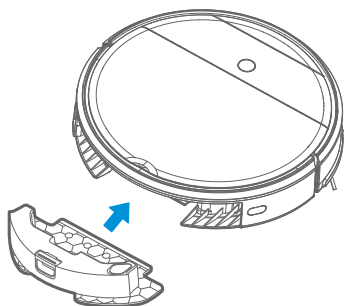
- 3 Nalejte vodu.
- 4 Namontujte nádrž na vodu na nástavec na mop.



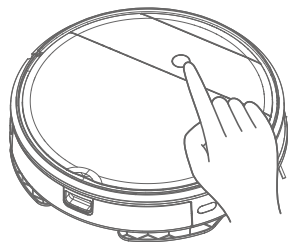
⚠ Pozor

- a. Nevlievajte žiadne chemické čistiace prostriedky.
- b. Používajte iba vodu.

- 5 Potom vložte zostavu nádrže na vodu do spotrebiča.



- 6 Stlačte "⏻", aby sa spustilo čistenie.



⚠ Upozornenie

1. Nepoužívajte zostavu nádrže s mopom na koberci.
2. Odporúča sa prvýkrát naplniť 80 % vody, aby sa zabezpečilo lepšie vytekánie a stieranie (iba prvýkrát).
3. Ak nie je potrebné vyčistiť podlahu, vyberte zostavu nádrže na vodu a mop alebo vylejte vodu z nádrže na vodu.
4. Neodporúča sa vykonávať mokré čistenie s nádržou na vodu na drevenej podlahe bez dohľadu, aby sa zabránilo poškodeniu drevenej podlahy v dôsledku nadmernej vody.
5. Odporúča sa používať čistú vodu, aby sa zabránilo problémom s kvalitou vody, ktoré ovplyvňujú vypúšťanie vody z nádrže.

Poznámka

- a. Potrvá 5 až 10 minút, kým sa suchý mop navlhčí.
→ Pred použitím mop navlhčíte vodou
- b. Množstvo vody možno regulovať pomocou aplikácie POWERbot-E

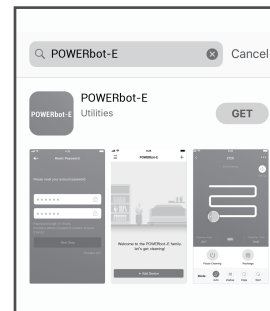
Pokyny pre aplikáciu (POWERbot-E)

Stručný návod pre aplikáciu

Sprievodca prístupom k sieti

Krok 1

Vyhľadajte „POWERbot-E“ v obchode APPLE App Store alebo Google Play Store a stiahnite si aplikáciu. Podľa pokynov na rozhraní sa zaregistrujte a prihláste do aplikácie.



POZNÁMKA:

Aplikácia SmartThings nie je kompatibilná s tabletmi a niektorými mobilnými zariadeniami.
– Odporúča sa systém Android 6.0 alebo novší (aspoň 2 GB RAM).

Zariadenie iPad a niektoré mobilné zariadenia nemusia byť podporované.

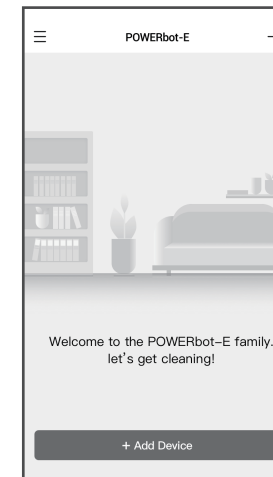
– Systém iOS 10.0 alebo novší/iPhone 6 alebo novší sú podporované.

Navštívte obchod Play Store alebo App Store a pozrite si, či je vaše mobilné zariadenie kompatibilné s aplikáciou SmartThings.

Podporované funkcie podliehajú zmenám bez predchádzajúceho upozornenia.

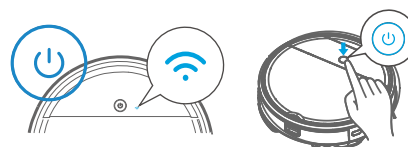
Krok 2

Kliknite na „+ pridať zariadenie“ na rozhraní a postupujte podľa pokynov.



Krok 3

Pri prvom použití pomalé blikanie kontrolky Wi-Fi signalizuje, že sa vysávač dostal do stavu konfigurácie prístupu k sieti. Kliknite na „Ďalší krok“ v aplikácii a vykonajte konfiguráciu prístupu k sieti podľa pokynov na rozhraní. Poznámka: Ak kontrolka Wi-Fi neblíkajú, podržte stlačené tlačidlo „⏻“ na 3 sekundy a po zaznení zvukového signálu tlačidlo uvoľnite.



Pokyny pre aplikáciu (POWERbot-E)

Stručný návod pre aplikáciu

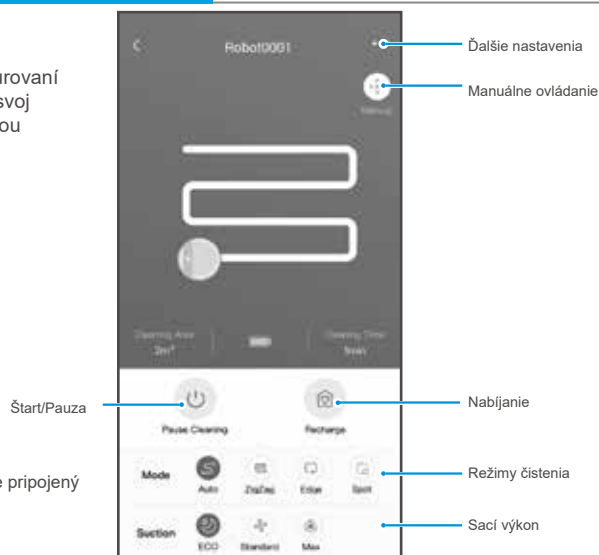
Spríevodca prístupom k sieti

Krok 4

Po úspešnom nakonfigurovaní prístupu k sieti môžete svoj vysávač ovládať pomocou aplikácie.

Upozornenie

Uistite sa, že váš telefón je pripojený k domácej sieti Wi-Fi.



Pokyny pre aplikáciu (SmartThings)

Ak chcete na ovládanie robota používať aplikáciu SmartThings, postupujte podľa nasledujúcich krokov:

KROK 1. Dokončíte registráciu aplikácie POWERbot-E.

KROK 2. Stiahnite si aplikáciu SmartThings (vyhľadajte „SmartThings“ v obchode APPLE App Store alebo v obchode Google Play a stiahnite si ju).

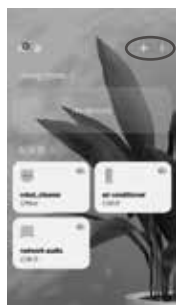
- Pred použitím aplikácie SmartThings sa musíte prihlásiť do účtu Samsung.

- Ak chcete nastaviť účet Samsung, postupujte podľa pokynov poskytnutými aplikáciou SmartThings.

KROK 3. Zaregistrujte sa v aplikácii SmartThings a prihláste sa.

KROK 4. Prepojte aplikáciu SmartThings a aplikáciu POWERbot-E podľa pokynov uvedených nižšie a potom môžete svojho robota ovládať pomocou aplikácie SmartThings.

Krok 1



Krok 2



Krok 3



Krok 4



Nastavenie bezdrôtového smerovača

- Samsung POWERbot-E podporuje iba Wi-Fi 2,4 Ghz.
- Samsung POWERbot-E podporuje IEEE 802,11b/g/n a Soft-AP.
 - Odporúča sa IEEE 802.11n.
- Samsung POWERbot-E podporuje iba DHCP (Dynamic Host Configuration Protocol). Uistite sa, že na vašom bezdrôtovom smerovači je aktivovaná možnosť servera DHCP.
- POWERbot-E podporuje WEP-OPEN, WPA-PSK/TKIP a WPA2-PSK/AES pre autentifikačné a šifrovacie protokoly.
 - Odporúča sa WPA2-PSK/AES.
 - Skontrolujte, či má váš smerovač jedinečný identifikátor SSID a heslo.
- Kvalitu bezdrôtového sieťového pripojenia môže ovplyvňovať okolité bezdrôtové prostredie.
- Ak váš poskytovateľ internetových služieb natrvalo zaregistroval MAC adresu (jedinečné identifikačné číslo) vášho počítača alebo modemu, je možné, že váš POWERbot-E sa nebude môcť pripojiť k internetu. Spýtajte sa svojho poskytovateľa internetových služieb na postup pri pripájaní iného zariadenia ako PC k internetu.
- Ak váš poskytovateľ internetových služieb vyžaduje pripojenie k internetu pomocou vášho ID alebo hesla, je možné, že váš POWERbot-E sa nebude môcť pripojiť. V takom prípade musíte pri pripájaní k internetu zadať svoje ID alebo heslo.
- POWERbot-E sa možno nebude môcť pripojiť k internetu kvôli problémom s firewall. Ak chcete tieto problémy vyriešiť, kontaktujte svojho poskytovateľa internetových služieb.
- Niektoré bezdrôtové smerovače môžu prenášať abnormálny Domain Name Server (DNS), aj keď nie sú pripojené k internetu. Ak k tomu dôjde, kontaktujte výrobcu vášho bezdrôtového smerovača a poskytovateľa internetových služieb.
- Ak sa stále nemôžete pripojiť k internetu ani po vykonaní postupu odporúčaného poskytovateľom internetových služieb, kontaktujte autorizované servisné stredisko spoločnosti Samsung.
- Ak váš smerovač nie je certifikovaným produktom Wi-Fi, je možné, že zariadenie POWERbot-E sa nebude môcť pripojiť k internetu.

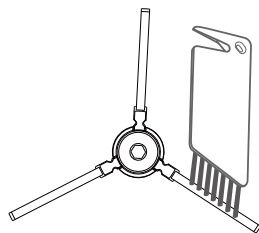
Nastavenie účtu Samsung

- Pred použitím aplikácie SmartThings sa musíte prihlásiť do účtu Samsung.
- Ak si chcete nastaviť účet Samsung, postupujte podľa pokynov uvedených v aplikácii SmartThings.
- Alebo, ak máte smartfón Samsung, môžete svoj účet Samsung pridať v nastavovacej aplikácii smartfónu. Potom sa smartfón automaticky prihlási do vášho účtu Samsung.
- Pridanie zariadenia do aplikácie SmartThings
- Pripojte svoj smartfón k bezdrôtovému smerovaču.
 - Ak smartfón nie je pripojený, zapnite Wi-Fi v nastavovacej aplikácii a vyberte bezdrôtový smerovač, ku ktorému chcete smartfón pripojiť.
 - Vypnite možnosť „Mobilné dáta“, aby smartfón používal iba sieť Wi-Fi a pripojil zariadenie.
- Na smartfóne spustíte aplikáciu SmartThings.
- Ak sa objaví vyskakovacie okno oznamujúce, že sa našlo nové zariadenie, klepnite na PRIDAŤ TERAZ.
 - Ak sa vyskakovacie okno neobjaví, klepnite na tlačidlo + a zo zoznamu DOSTUPNÉ ZARIADENIA vyberte zariadenie, ktoré chcete pripojiť.
 - Ak sa vaše zariadenie nezobrazí v zozname, pridajte ho ručne výberom typu zariadenia a výberom konkrétneho modelu zariadenia.
- [Android] Pripojenie k vášmu zariadeniu bude pokračovať automaticky.
 - [iOS] Otvorte nastavovaciu aplikáciu a v zozname Wi-Fi vyberte POWERbot-E.
- Keď budete vyzvaný, zadajte autorizačné údaje.
- [Android] Pripojenie k bezdrôtovému smerovaču bude pokračovať automaticky.
 - [iOS] Otvorte nastavovaciu aplikáciu a vyberte bezdrôtový smerovač v zozname Wi-Fi.
- Zvyšné nastavenie sa vykoná automaticky. Potom sa pridá nová karta zariadenia.

Údržba výrobku

Čistenie

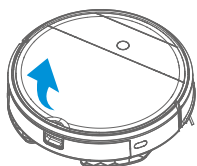
- 1 Skontrolujte, či bočná kefa nie je poškodená alebo zamotaná;
- 2 Vyčistite bočnú kefu čistiacim nástrojom alebo handrou;
- 3 K sa vyskytne zvlnenie alebo deformácia, odstráňte bočnú kefu a vložte ju do teplej vody na približne 5 sekúnd;
- 4 Ak je bočná kefa poškodená a nedá sa použiť, čo najskôr ju vymeňte.



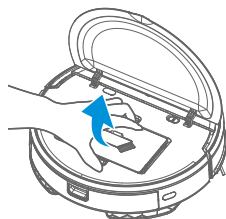
Čistenie nádoby na prach a filter

Kroky sú nasledujúce

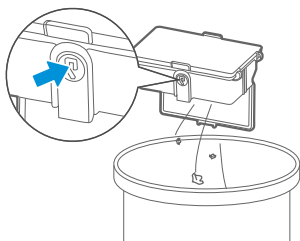
- 1 Otvorte kryt nadvihnutím značky „▽“ na kryte prstami.



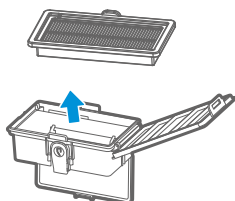
- 2 Vyberte nádobu na prach;



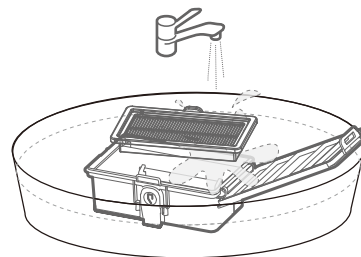
- 3 Stlačte tlačidlo a vyprázdňte nádobu na prach do koša;



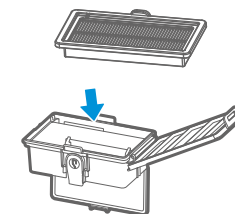
- 4 Vyberte filter;



- 5 Vyčistite nádobu na prach a filter vodou;



- 6 Vložte filter do nádoby na prach.

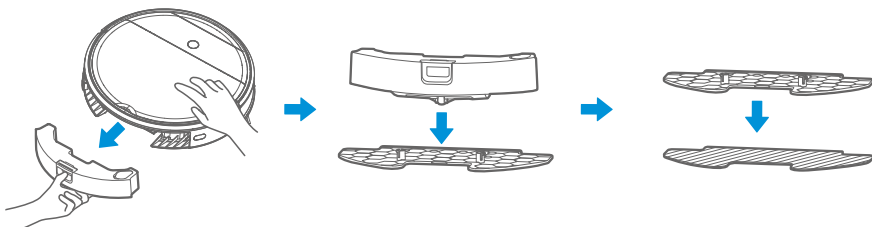


⚠ Upozornenie

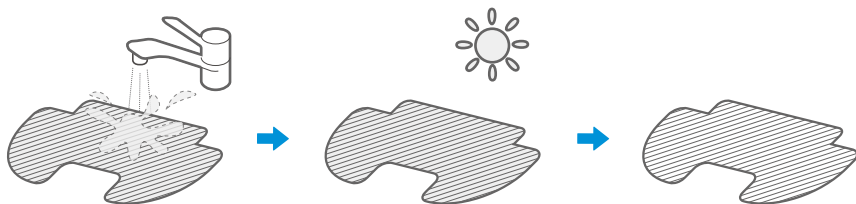
1. Ak je filter upchatý, odporúča sa ho vyprať.
Ak si chcete zakúpiť príslušenstvo, obráťte sa na servisné stredisko spoločnosti Samsung Electronics.
2. Pred vložením skontrolujte, či je filter suchý.
3. Vyprázdňte nádobu na prach po každom použití.

Čistenie nádrže na vodu

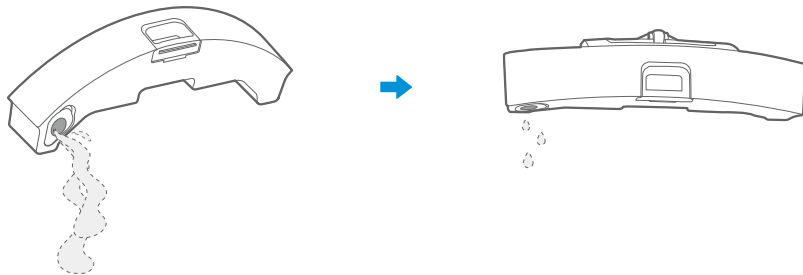
- 1 Po vyčistení podlahy vyťahnite zostavu nádrže na vodu zo zadnej časti hlavnej jednotky a vyberte nástavec na mop a mop.



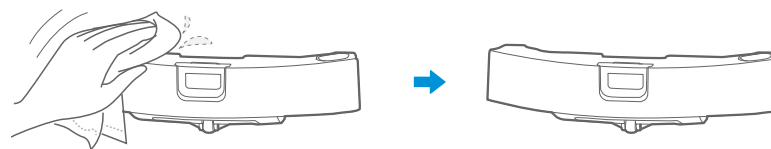
- 2 Umyte mop a nechajte ho vypnúť;



- 3 Po vyčistení podlahy vylejte zvyšnú vodu z nádrže.

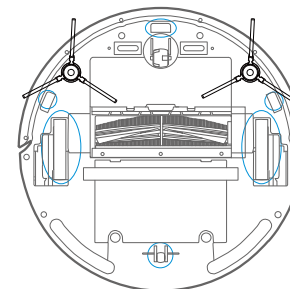


- 4 Utrite nádrž na vodu a nechajte ju vyschnúť. Vystavenie slnečnému žiareniu nie je povolené.



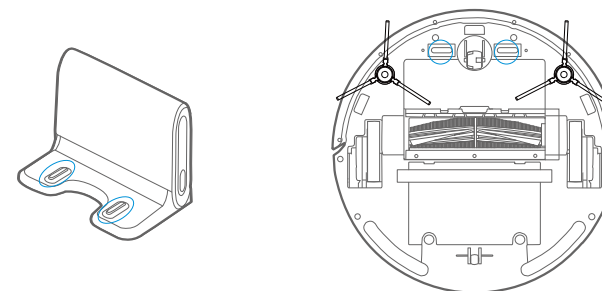
Čistenie snímača a kolieska

- 1 Opatrne utrite snímač a koliesko pomocou čistiaceho nástroja alebo mäkkej handričky, ako je znázornené na obrázku nižšie.



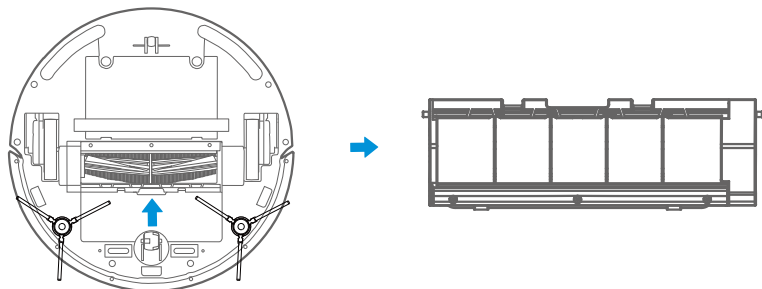
Čistenie nabíjacích svoriek

- 1 Vyčistite nabíjaciu základňu a nabíjacie svorky na spotrebiči čistiacim nástrojom alebo mäkkou handričkou, ako je znázornené na obrázku nižšie.

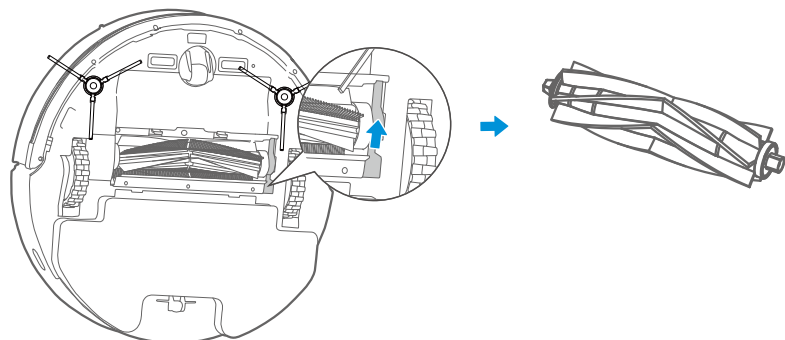


Čistenie zostavy valca kefy

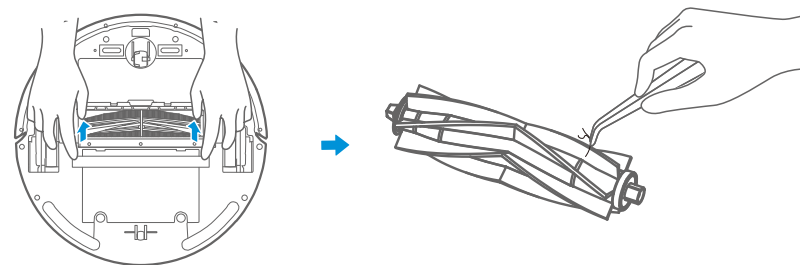
- 1 Vyberte kryt valca kefy potiahnutím nadol.



- 2 Otvorte blok valca kefy smerom nahor a vyberte valec kefy.



- 3 Vyčistite tyč valca kefy a kryt valca kefy pomocou čistiaceho nástroja alebo mäkkej handričky. (valec kefy sa dá umyť vodou)



! Upozornenie

Po úplnom vysušení valca kefy ho znova nainštalujte podľa pôvodného postupu demontáže a montáže.

RIEŠENIE PROBLÉMOV

V prípade nesprávnej funkcie si pozrite nasledujúcu tabuľku.

Problém	Možná príčina	Riešenie
Spotrebič sa nenabíja	<ul style="list-style-type: none"> - Počas nabíjania nie je zapnutý hlavný vypínač - Spotrebič a nabíjacie svorky nie sú v úplnom kontakte 	<ul style="list-style-type: none"> - Zapnite spotrebič - Skontrolujte, či je spotrebič v úplnom kontakte s nabíjacími svorkami
Spotrebič sa zasekol	<ul style="list-style-type: none"> - Spotrebič je zakrytý drôtmí na zemi, vypadávajúca tkanina koberca alebo prikrývky sú zauzlené - Bočná kefa a kotúč kefy atď. sa zasekli a zariadenie nemôže fungovať normálne 	<ul style="list-style-type: none"> - Spotrebič automaticky spustí únikový režim. Ak sa problém nevyrieši, je potrebná manuálna pomoc - Vyčistíte navíjanie na bočnej kefe a znova zapnete spotrebič. Ak sa problém nevyrieši, kontaktujte oddelenie popredajných služieb
Robot nedokončil čistenie a šiel sa nabíť	<ul style="list-style-type: none"> - Batéria robota je nabitá na menej ako 20 % a spotrebič sa automaticky vráti, aby sa nabíil - Robot vyčistí určité miesto, čo považuje za „Čistenie dokončené“ 	<ul style="list-style-type: none"> - Nabite spotrebič - Reštartujte spotrebič a vyberte režim automatického čistenia, aby sa spustilo čistenie, ktoré môže byť vhodnejšie pre rozmiestnenie vašej domácnosti
Neprebíha čistenie podľa prednastaveného času	<ul style="list-style-type: none"> - Vypínač nie je zapnutý - Plánované nastavenie je zrušené 	<ul style="list-style-type: none"> - Zapnite vypínač spotrebiča - Resetujte a vykonajte nastavenie
Po nainštalovaní mopy bude zariadenie voduvzdorné	<ul style="list-style-type: none"> - Magnet držiaka mopy odpadol - V nádrži na vodu nie je voda - Výstupný otvor na základni spotrebiča je zablokovaný 	<ul style="list-style-type: none"> - Kontaktujte stredisko popredajných služieb - Dolejte vodu - Vyčistite výstup vody a filter nádrže
Spotrebič nefunguje	<ul style="list-style-type: none"> - Hlavný vypínač nie je zapnutý - Slabá batéria - Kolesá sú spadnuté a tri skupiny snímačov pádu sú v stave padania 	<ul style="list-style-type: none"> - Zapnite hlavný vypínač - Nabite spotrebič - Spotrebič umiestnite blízko k podlahe - Kontaktujte stredisko popredajných služieb
Spotrebič ustupuje	<ul style="list-style-type: none"> - Pred spotrebičom je prekážka - Kofajnica nárazníka je zaseknutá 	<ul style="list-style-type: none"> - Odstráňte prekážky - Poklepaním na lištu nárazníka skontrolujte, či nedošlo k zachyteniu cudzieho materiálu
Spotrebič sa niekedy reštartuje	<ul style="list-style-type: none"> - Ide o príznak spôsobený okamžitým výbojom statickej elektriny vytvorenej kobercom 	<ul style="list-style-type: none"> - Spotrebič bude fungovať normálne, ak sa reštartuje do 3 sekúnd

RIEŠENIE PROBLÉMOV

V prípade nesprávnej funkcie si pozrite nasledujúcu tabuľku.

Problém	Príčina	Hľadanie chyby	Riešenie
Aplikácia hlási odpojenie	Prerušenie spojenie mobilného telefónu a spotrebiča	<ul style="list-style-type: none"> - Skontrolujte, či má mobilný telefón prístup k sieti - Skontrolujte, či router funguje normálne - Vysávač musí byť napájaný - Wi-Fi konfigurácie zariadenia boli vymazané - Heslo k sieti alebo Wi-Fi sa zmenili 	<ul style="list-style-type: none"> - Opäť vytvorte spojenie medzi mobilným telefónom a sieťou - Reštartujte router - Znovu zapnite vysávač - Pridajte do aplikácie nové spotrebiče - Po spustení systému stlačte tlačidlo „(U)“ na 3 sekundy a po zaznení zvukového signálu ho uvoľnite - Vymažte všetky Wi-Fi konfigurácie vysávača a znova pridajte elektrické spotrebiče v domácnosti, aby ste ich mohli používať
Pomalá prevádzka aplikácie	Sieťové pripojenie nie je plynulé	<ul style="list-style-type: none"> - Sieť je preťažená - Zlý príjem Wi-Fi signálu na mobilnom telefóne - Šírka pásma siete nie je dostatočná 	<ul style="list-style-type: none"> - Reštartujte router a znížte počet používateľov prístupu - Skontrolujte nastavenia samotného mobilného telefónu - Rozšírite šírku pásma siete

Oznámenie o otvorenom zdroji

Softvér zahrnutý v tomto výrobku obsahuje softvér s otvoreným zdrojom („open-source softvér“).

Na nasledujúcej URL adrese http://opensource.samsung.com/opensource/VR_5000_M/seq/0 sú k dispozícii informácie o licencií pre otvorený zdroj v súvislosti s týmto výrobkom. Táto ponuka platí pre všetkých, ktorí dostali tieto informácie.



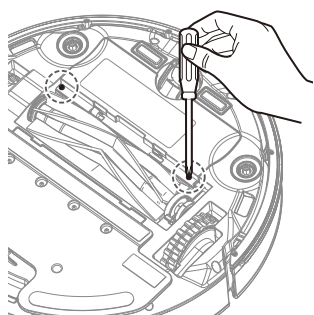
Varovania týkajúce sa batérie



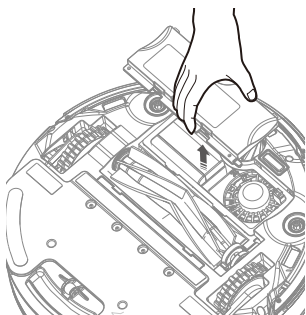
Batériu zabudovanú do tohto výrobku nesmiete vyberať (alebo sa ju pokúsiť vybrať) sami. Ak chcete vymeniť batériu, musíte sa obrátiť na poskytovateľa služieb alebo nezávislého kvalifikovaného odborníka. **Tieto pokyny sú určené na použitie výhradne vašim poskytovateľom služieb alebo nezávislým kvalifikovaným odborníkom.** PRE VAŠU VLASTNÚ BEZPEČNOSŤ A NEPOKÚŠAJTE VYBRAŤ BATÉRIU SAMI ALEBO JU ZLIKVIDOVAŤ V OHNI. BATÉRIU NEDEMONTUJTE, NEDRVTE ANI NEPREPICHUJTE.

Ako vybrať batériu

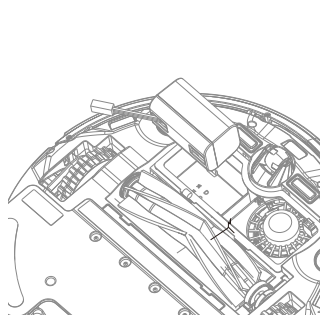
Vyberte POWERbot z nabíjacej/dokovacej stanice.
Pred demontážou musíte z bezpečnostných dôvodov vypnúť POWERbot.



1 Položte a prevráťte POWERbot a vyberte 2 skrutky.



2 Odstráňte kryt nádoby na prach.



3 Vyberte batériu zo slotu a odpojte konektor.



Správna likvidácia batérií v tomto výrobku

(Platí v krajinách so samostatnými systémami na vrátenie batérií.)

Značky na batérii, v návode alebo na obale označujú, že batéria v tomto výrobku sa nesmie likvidovať spolu s domácim odpadom. Chemické symboly Hg, Cd alebo Pb označujú, že batéria obsahuje ortuť, kadmium alebo olovo v množstve presahujúcom referenčné úrovne uvedené v smernici ES 2006/66. Batériu obsiahnutú v tomto výrobku nie je možné vymeniť. Informácie o jej výmene získate od vášho poskytovateľa služieb. Nepokúšajte sa vybrať batériu, ani ju nevyhadzujte do ohňa. Batériu nerozoberajte, nedrvte ani neprepichujte. Ak plánujete výrobok zlikvidovať, miesto zberu odpadu prijme vhodné opatrenia na recykláciu a spracovanie výrobku, vrátane batérie.

Špecifikácie

Klasifikácia	Položka	Podrobné informácie	
		Rad VR05R50****	
Mechanické špecifikácie	Veľkosť(H*V*D)	340 mm * 85 mm * 340 mm	
	Hmotnosť	2.8kg	
	Navigačný systém	Náhodné (cik-cak)	
	Snímač prekážky	IR snímač	
Špecifikácie napájania	Napájacie napätie	100-240V,50/60Hz	
	Špecifikácie batérie	14,4 V/3,4 Ah Li-ión	
	Sanie	5 W	
Čistenie	Typ nabíjania	Automatic charging/Manual charging	
	Režim čistenie	Cik-cak, Auto, Na mieste, Okraj, Čistenie s mopom	
	Harmonogram	Одноразове, щоденне, багато-разово	
	Čas nabíjania	Приблизно 240хв	
	Čas čistenia (na tvrdej podlahe)	Max. režim	Приблизно 60хв
		Štandardný režim	Приблизно 80хв
ECO režim		Приблизно 150хв	
Wi-Fi	Frekvenčný rozsah	2412-2472МГц	
	Výkon vysieláča (max.)	20дБм	

* Funkciu plánovania môžete nastaviť prostredníctvom aplikácie.

* Čas nabíjania a čas čistenia sa môžu líšiť v závislosti od podmienok použitia.