

ÚVOD

Děkujeme, že jste zakoupili výrobek značky De'Longhi. Udělejte si pár volných minut k pročetí tohoto návodu k použití. Zamezte tím možnému riziku nebo poškození spotřebiče.

Symboly používané v tomto návodu

Důležitá upozornění jsou označena následujícími symboly. Je naprosto nutné řídit se těmito upozorněními. Nerespektování může být příčinou úrazu elektrickým proudem, vážného zranění, popálení, vzniku požáru nebo poškození spotřebiče.



Nebezpečí!

Nedodržení může způsobit úraz elektrickým proudem s ohrožením života.



Pozor!

Nerespektování může být nebo je příčinou úrazu nebo poškození spotřebiče.



Nebezpečí popálení!!

Nedodržení může být příčinou popálení nebo opaření.



Poznámka:

Tento symbol upozorňuje na informace, důležité pro uživatele.

DŮLEŽITÁ UPOZORNĚNÍ

Základní bezpečnostní opatření



Nebezpečí!


- Vyhněte se vylití tekutin na konektor.



Pozor!

- Tento spotřebič je určen výhradně pro vaření vody. Jakékoliv jiné použití je pokládáno za nepřipustné a tedy nebezpečné. Výrobce odmítá veškerou odpovědnost za případné veškerou odpovědnost za případné újmy způsobené nevhodným nebo nezodpovědným používáním a/ nebo opravami uskutečněnými neoprávněnými osobami.
- Tento spotřebič je určen výhradně pro domácí používání.

Není určen pro používání v: prostředích využívaných jako kuchyně pro personál obchodů, kanceláří a jiných pracovních oblastí, agroturistice, hotelech, motelech a jiných ubytovacích zařízeních, pronajímání pokojů.

- Tento spotřebič smí používat děti ve věku od 8 let a osoby se sníženými fyzickými, smyslovými či duševními schopnostmi nebo nedostatkem zkušeností a znalostí, pokud jsou pod dozorem nebo byly poučeny o bezpečném používání spotřebiče a jsou si vědomi případných nebezpečí. Děti si nesmí s přístrojem hrát. Čištění a údržbu uživatelem nesmějí provádět děti, pokud nemají více než 8 let a pokud nejsou pod dohledem. Spotřebič a kabel uchovávejte na místě nepřístupném pro děti do 8 let.
 - Napájecí kabel spotřebiče nesmí vyměňovat uživatel, protože tato činnost vyžaduje použití speciálního nářadí. V případě poškození kabelu nebo pro jeho výměnu se obraťte výhradně na servisní středisko autorizované výrobcem.
 - Varnou konvici používejte pouze s elektrickým podstavcem, která je součástí dodávky (a naopak).
 - Varnou konvici nepoužívejte na šikmé ploše.
 - Neprovozujte konvici, dokud není článek zcela ponořený
 - Abyste předešli poškození přístroje, nepoužívejte při čištění alkalické čisticí prostředky. Používejte měkký hadřík a jemný saponát.
-  **Nebezpečí popálení!!**
- Během vaření neodnímejte víko.

- Pokud varnou konvici naplníte příliš, může dojít k přetečení vroucí vody.
- Povrch topného tělesa je po použití předmětem zbytkového tepla.

i Poznámka:

- Nikdy nepřemísťujte varnou konvici, která je v činnosti.

⚡ Nebezpečí!

- Abyste se vyloučila nebezpečí způsobená elektrickou energií, neponožte elektrické části, základnu obsahující zástrčku ani samotnou varnou konvici do vody či jiné kapaliny. Nepoužívejte v koupelně ani v blízkosti jakéhokoliv zdroje vody. Nepoužívejte venku.
- Když spotřebič nepoužíváte a také před jeho čištěním, vytáhněte zástrčku ze zásuvky. Před zahájením čištění nechte varnou konvici vychladnout.
- Nepoužívejte, máte-li mokré ruce.
- Do varné konvice nevkládejte žádné nástroje. Používání příslušenství neuvedeného výrobcem by mohlo způsobit požár, úraz elektrickým proudem nebo zranění.

⚠ Pozor!

- Při nalévání buďte opatrní a konvici příliš nenaklánějte. Voda by mohla proniknout do mechanismu zapínání.
- Pokud se spotřebič používá v blízkosti dítěte, je nezbytně vyžadován pečlivý dohled na dítě.
- Varnou konvici nepoužívejte v případě poškození elektrických součástí nebo zástrčky, v případě vadné činnosti varné konvice nebo její poruchy. Aby se zabránilo jakémukoliv nebezpečí, zanechte spotřebič k případné opravě do autorizovaného servisního střediska.

⚠ Nebezpečí popálení!!

- Nedotýkejte se horkých částí jako je tělo nebo víko této varné konvice. Používejte rukojeti a držadla.
- Uvnitř varné konvice se voda udrží dlouhou dobu teplá dokonce i po ukončení varné fáze, což může způsobit popálení.
Doporučujeme pokládat varnou konvici daleko od okraje pracovních ploch a mimo dosah dětí.
- Dbejte na to, aby elektrické části varné konvice nepřesahovaly přes okraj stolu nebo pracovní plochy.
- Zabraňte kontaktu s párou, která vychází ze zobáčku při nalévání a která vychází z víka a ze zobáčku při dolévání.
- Nepřibližujte varnou konvici, její elektrický podstavec a


elektrické součásti k horkým plochám, varným deskám či sporákům.

i Poznámka:

- Před naléváním vody do varné konvice ji vyjměte ze základny.
- Varnou konvici nepoužívejte pro jiné účely než je vaření vody.
- Společnost De'Longhi odmítá veškerou odpovědnost v případě nevhodného používání spotřebiče či nedostatečného dodržování těchto pokynů.
- Varnou konvici nepoužívejte bez víka a filtru.
- Před zapnutím varné konvice ji nasazujte správným způsobem na její podstavec.

€ Materiály a příslušenství určené pro styk s potravinami splňují nařízení (ES) č. 1935/2004.

Likvidace

 Neprovádějte likvidaci spotřebiče spolu s domácím odpadem, nýbrž ho odevzdejte do oficiální sběrný.

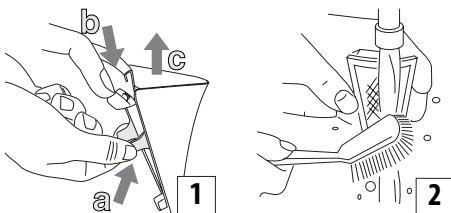
POPIS

- A** Odnímatelný filtr
- B** Odnímatelné víko
- C** Tělo varné konvice
- D** Světelná kontrolka zapínání
- E** Elektrický podstavec na 360° s navijáčem kabelu
- F** Zástrčka
- G** Tlačítko zapínání/vypínání
- H** Ukazatel hladiny vody

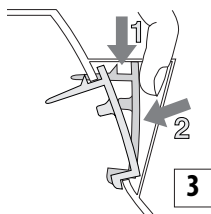
POUŽITÍ

Před použitím

- Odstraňte obal na varné konvici a elektrické základně.
- Odstraňte všechny štítky z vnějšího ocelového povrchu. Používání / bezpečnostní předpisy.
- Vyměňte filtr (obr. 1) a umyjte jej vodou (obr. 2). Viz "Vyjmutí filtru vodního kamene".



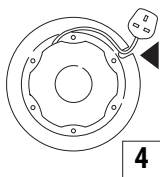
- Do varné konvice nalijte vodu a uveďte ji do varu.
- Vodu vylijte a vypláchněte varnou konvici studenou vodou.
Tuto činnost proveďte dvakrát, abyste odstranili veškeré zbytky po obrábění apod.
- Po vypláchnutí varné konvice opět vsadte filtr (obr. 3).



Používání varné konvice

Díky speciální elektrické základně a centrálnímu konektoru, budete moci položit varnou konvici na základnu v jakémkoliv úhlu a z jakékoliv polohy.

- Ze základny s navíječem kabelu vytáhněte kabel a upravte jeho délku, abyste dosáhli k zásuvce, kterou chcete použít (obr. 4).
- Elektrický kabel nenechávejte viset přes okraj pracovní plochy.



Plnění

- Před nalitím vody nejdříve varnou konvici vyjměte z její základny.
- Otevřete víko a vodu nalijte do varné konvice do požadované úrovně.

Vždy nalijte přes 0,3 litru vody, abyste zabránili tomu, že by varná konvice během používání zůstala bez vody, která se vypařila; takové nesprávné používání omezuje životnost spotřebiče.

Nenalévejte více než 1,7 litru vody (až po MAX hladinu).

Pokud dolijete nadměrné množství vody, hrozí, že voda během fáze vření vyteče a opaří Vás.

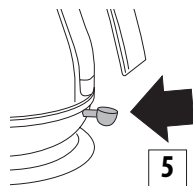
Zapnutí

- Zasuňte zástrčku do zásuvky.
- Varnou konvici nasadte na její elektrickou základnu.
- Pro zapnutí varné konvice stlačte dolů tlačítko ON/OFF (obr. 5).
- Rozsvítí se světelná kontrolka.
- Varná konvice se automaticky vypne, jakmile voda

dosáhne varu (tlačítko ON/OFF se vypne a kontrolka zhasne).

- Pro vypnutí konvice před začátkem varu vody přepněte zapínací tlačítko do polohy OFF nebo jednoduše sejměte konvici ze základny.

Konvice se vypne a tlačítko napájení se automaticky vrátí do polohy OFF.



Nalévání

- Varnou konvici sejměte z elektrické základny a vodu opatrně vylijte.
Varnou konvici nenaklánějte prudce, ani příliš.
- Když zvednete konvici ze základny, můžete spatřit vlhkost na horním povrchu základny.
Pára uniká přes malý otvor umístěný v dolní části konvice. Pára sražená na základně je zcela normální jev a neměl by Vás znepokojovat.

BEZPEČNOSTNÍ PŘEDPISY

1) Automatické zapínací tlačítko ON/OFF:

Tato varná konvice má zapínací tlačítko ON/OFF, které umožňuje automatické vypnutí v okamžiku, kdy se voda dostane do varu. Před dalším vařením vody počkejte přibližně jednu minutu. Nepokoušejte se držet zapínací tlačítko ON/OFF v zapnuté poloze ON nebo upravovat jeho mechanismus.

2) Bezpečnostní přerušení:

Pokud se varná konvice zapne s příliš malým množstvím vody nebo dokonce bez vody, je chráněna bezpečnostním systémem, který přeruší elektrické napájení.

V takovém případě odpojte varnou konvici z elektrické sítě a nechte ji vychladnout, než dolijete studenou vodu (v opačném případě by se spotřebič mohl poškodit).

- 3) Konvice se automaticky vypne, pokud je ponechána zapnutá (ON) na základně.

ÚDRŽBA

Čištění varné konvice

- Než přistoupíte k čištění, nechte spotřebič zcela vychladnout a odpojte jej z elektrické sítě
- Varnou konvici nebo její základnu nesmíte ponořit do vody.
- Pro čištění vnější části varné konvice používejte měkký a vlhký hadřík a osušte měkkým suchým hadříkem.

- NEPOUŽÍVEJTE kovové drátěnky ani odstraňovače skvrn či korozivní prostředky.
- Dbejte na to, aby konektory a zásuvky zůstávaly suché.

Usazeniny

Přítomný povlak je zejména způsobem uhličitánem vápenatým (vodní kámen): je to neškodný a přírodní minerál, který je v téměř všech typech vody.

„Tvrdá“ voda obsahuje více vápence než „měkká“ voda.

Když se voda ohřívá, minerály v ní obsažené krystalizují a vodu zmatní.

Tyto minerály vytvářejí tenkou vrstvu na stěnách, součástech a na hladině vody. Voda by na hladině mohla mít drobné bílé částičky podobné plastu.

Na běžných částech varné konvice vodní kámen vytváří tvrdý a bílý „povlak“, který tlumí její řádnou činnost a snižuje životnost součástí.

Když si všimnete vytváření filmu na vodě a při čištění filtru naleznete vodní kámen na stěnách nebo na součástech konvice, musí se konvice vypláchnout a nechat uschnout.

Filtr vodního kamene

Tato varná konvice má filtr vodního kamene, který zabraňuje, aby se částičky vodního kamene dostaly do nápojů. Filtr lze vyjmout a umýt.

Četnost, s jakou se má provádět odstraňování nánosů vodního kamene z filtru, závisí na tvrdosti vody v oblasti, kde se nacházíte, a na četnosti používání varné konvice.

Filtr je třeba vyjmout a vyčistit, jakmile si všimnete, že jsou na něm usazeniny nebo pokud se snižuje průtok při nalévání.

Vyjmutí filtru vodního kamene

- Varnou konvici nechte zcela vychladnout
- Spotřebič odpojte z elektrické sítě
- Ujistěte se, že máte čisté ruce a bez zbytků mýdla, krému či jiných přípravků, které by mohly znečistit vodu.
- Varnou konvici vyprázdněte a sejměte víko (obr. 1).
- Opláchněte pod proudem vody a použijte kartáček s měkkými štětinami (obr. 2).
- Filtr vodního kamene vraťte zpět (obr. 3).

Odstranění vodního kamene

Velice důležité je provádět pravidelné čištění a odstraňování vodního kamene, aby se zajistila řádná činnost spotřebiče.

- Použijte odvápnovací prostředek vhodný pro konvice. Když se vodní kámen začíná usazovat na topném tělese, zakupte si vhodný prostředek na odstraňování vodního kamene a proveďte odvápnění podle pokynů přiložených k odvápnovacímu prostředku.

Po odvápnění nechte v konvici několikrát uvést do varu čistou vodu a důkladně ji vypláchněte, abyste úplně odstranili veškeré usazeniny odvápnovacího prostředku, které by mohly spotřebič poškodit.

V případě, že filtr vyžaduje odstranění vodního kamene, vyjměte jej a vložte do stejného odvápnovacího roztoku.

- Než uvedete konvici do provozu, ujistěte se, že elektrické součásti jsou zcela suché.

TECHNICKÉ PARAMETRY

Napájecí napětí	Viz štítek s parametry
Příkon	“