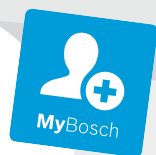




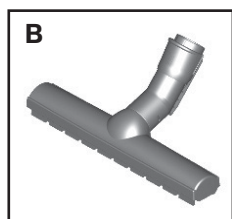
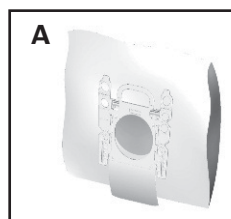
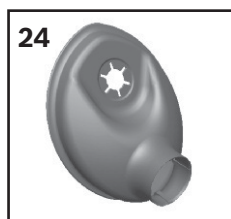
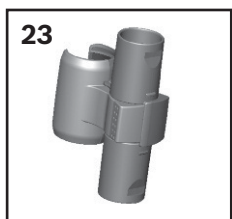
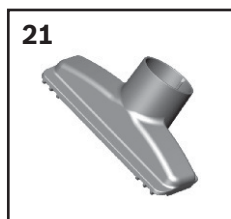
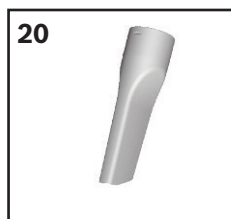
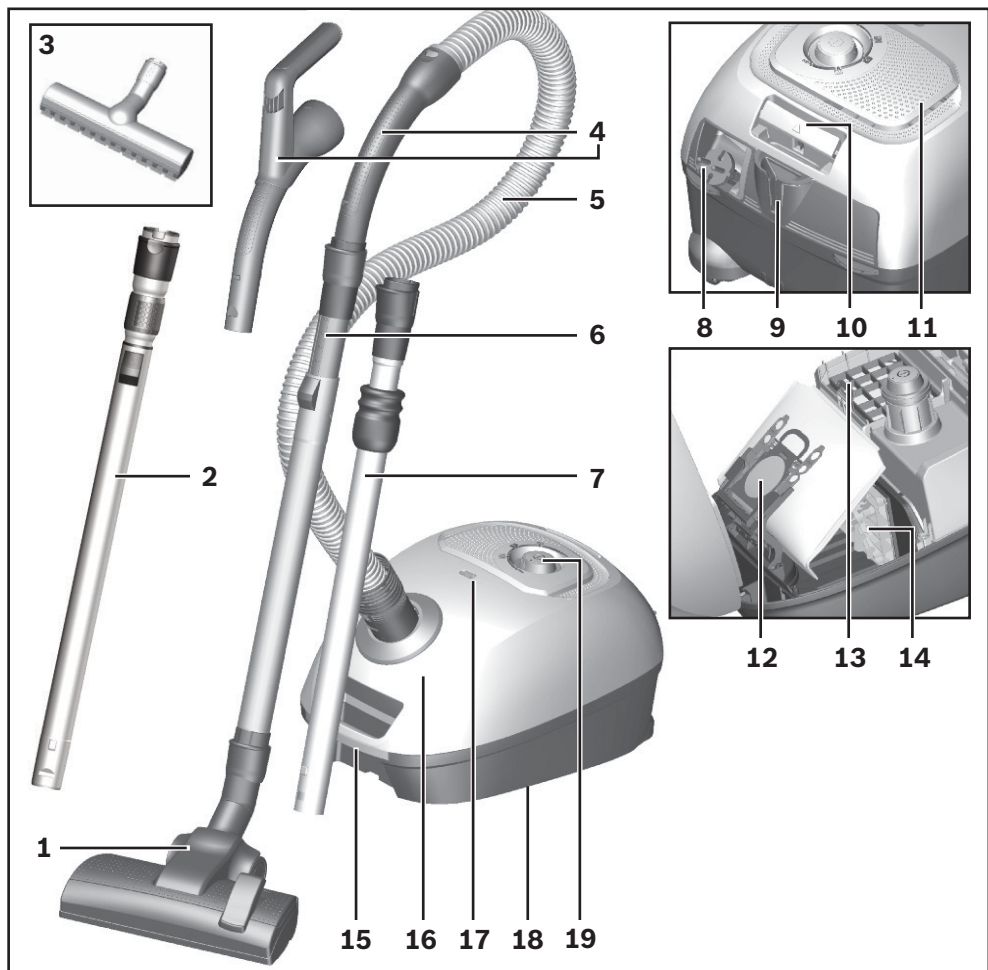
BOSCH

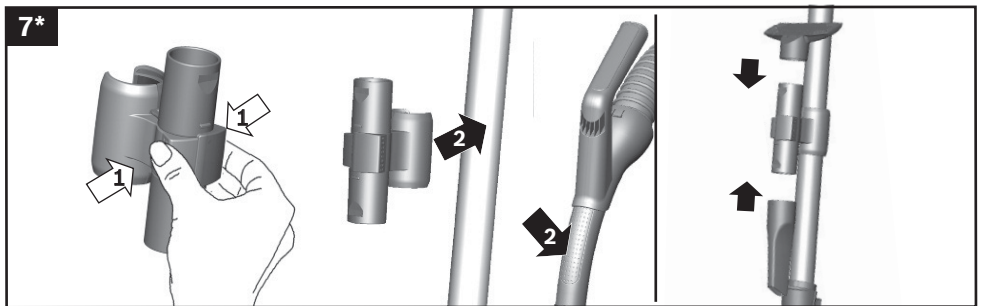
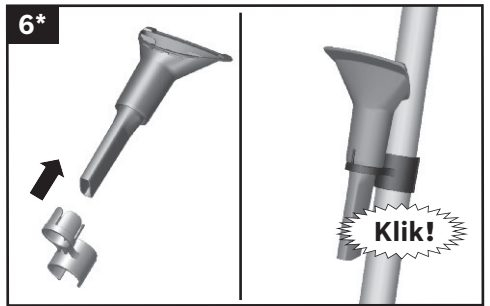
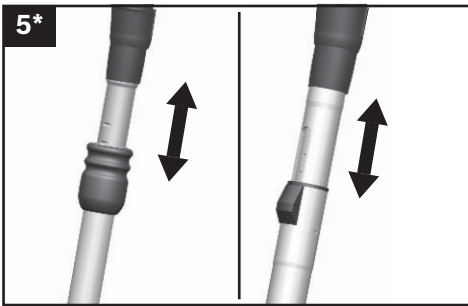
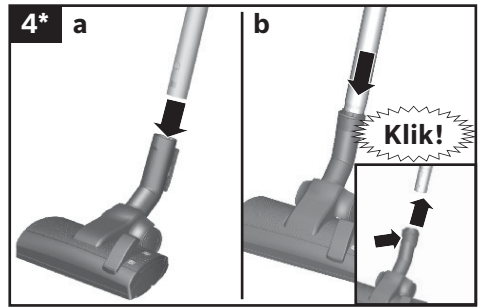
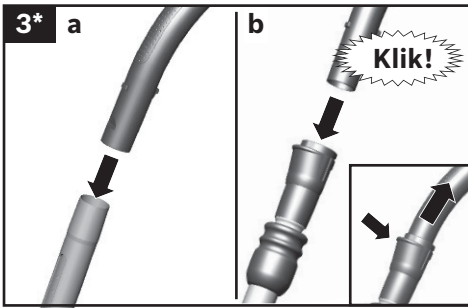
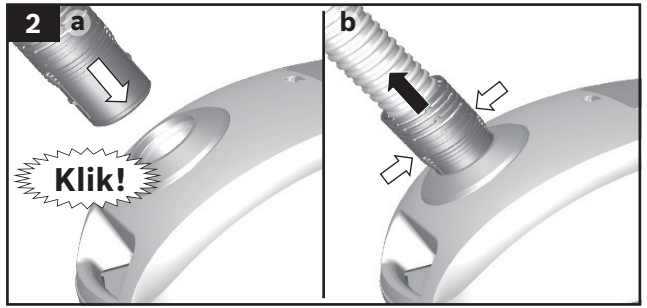
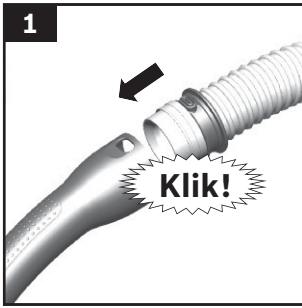


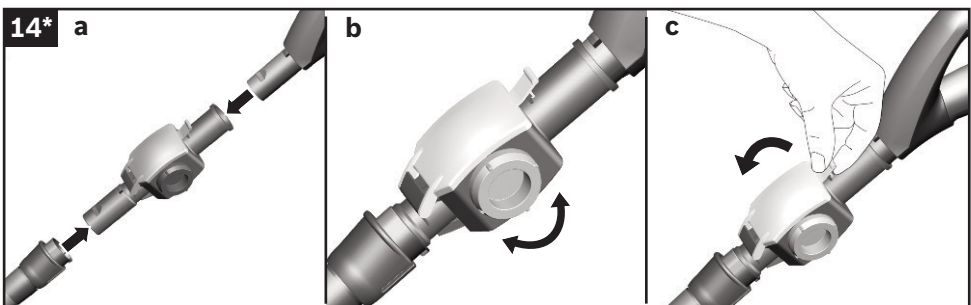
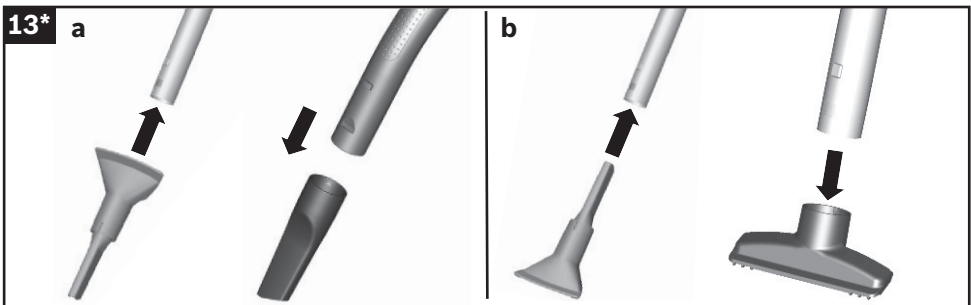
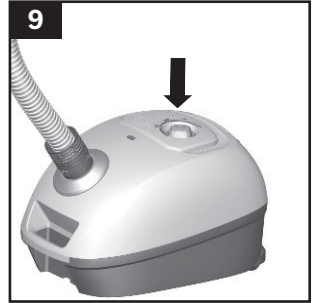
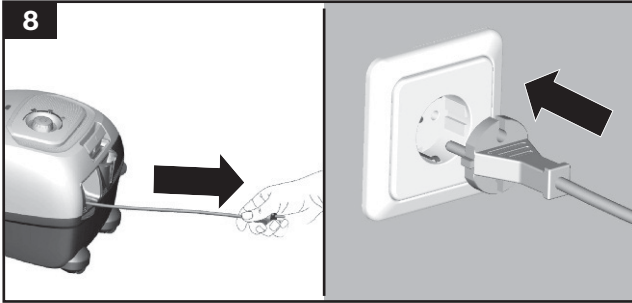
BGLS4.../BGBS4...

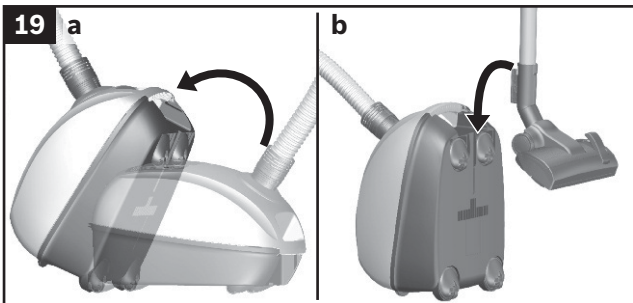
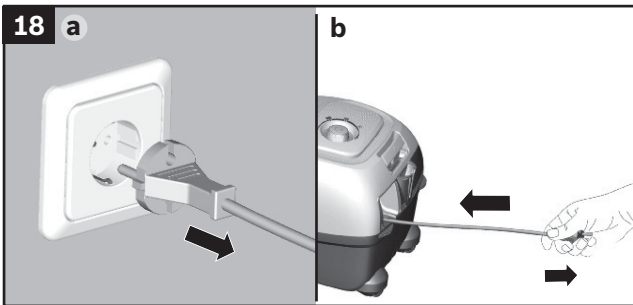
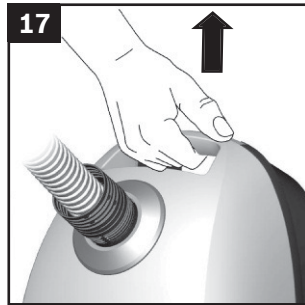
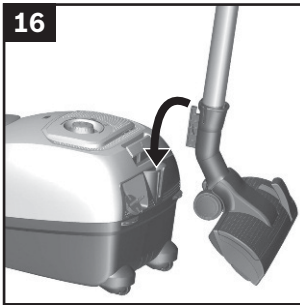
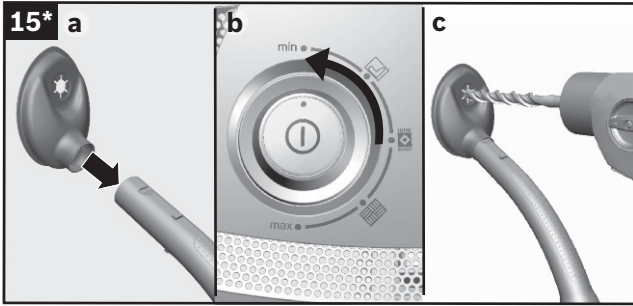
[cz]

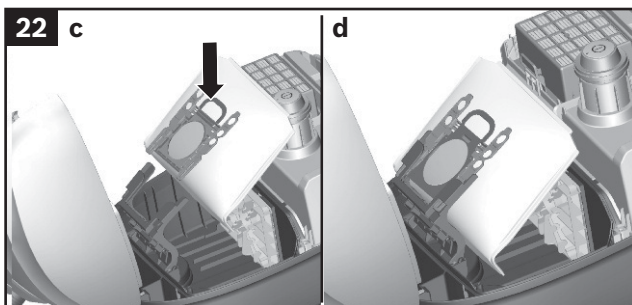
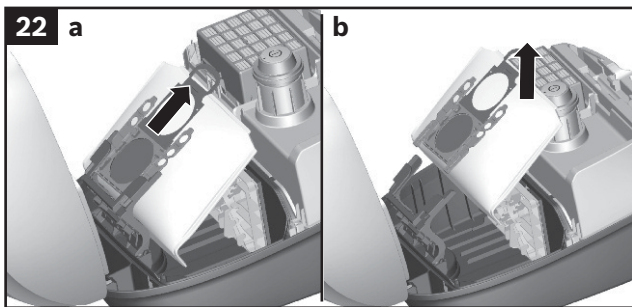
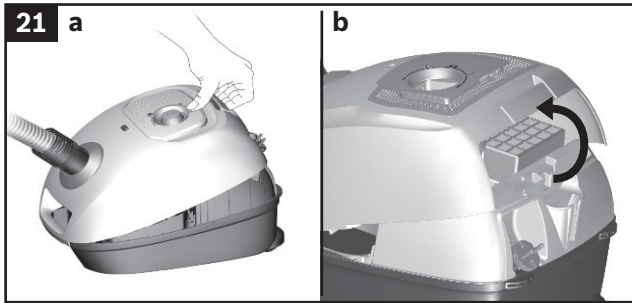
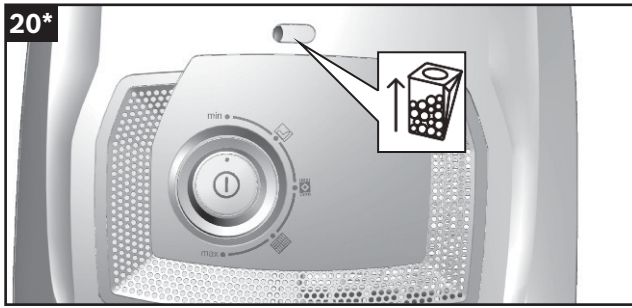
Návod k použití

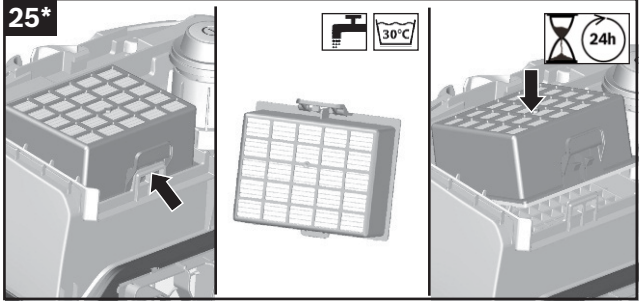
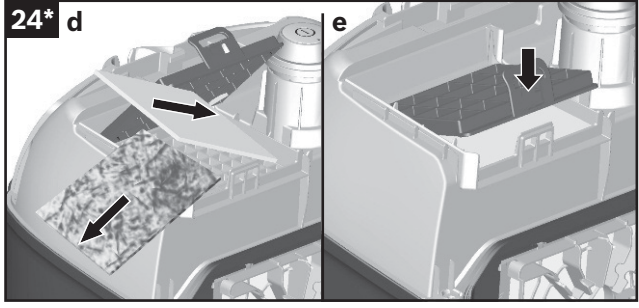
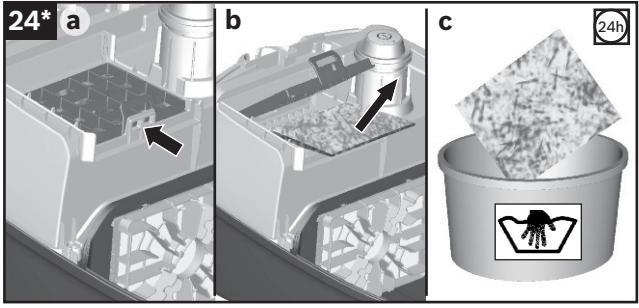
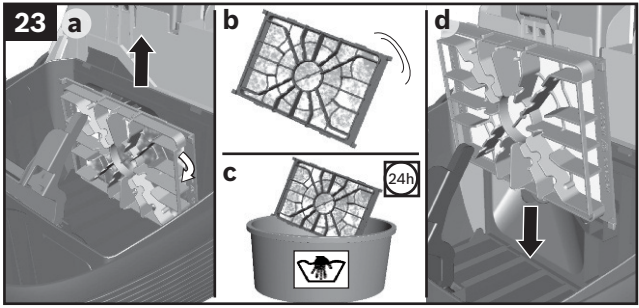












Bezpečnostní pokyny	9
Návod k použití	11

Návod k použití si uschovejte. Při předávání vysavače další osobě nezapomeňte předat zároveň také tento návod k použití.

Použití podle určení

Tento spotřebič je určen k používání v domácnosti. Tento spotřebič je určen k používání do maximální nadmořské výšky 2 000 m n.m. Vysavač používejte výhradně podle pokynů uvedených v tomto návodu k použití.

Aby nedocházelo ke zraněním a škodám, je třeba mít na paměti, že vysavač není vhodný k vysávání:

- osob nebo zvířat,
- zdraví škodlivých, horkých nebo žhavých látek či předmětů s ostrými hranami,
- vlhkých nebo tekutých látek,
- snadno vznětlivých nebo výbušných látek a plynů,
- popela a sazí z kamen a systémů centrálního vytápění,
- tonerového prachu z tiskáren a kopírek.

Náhradní díly, příslušenství a sáčky na prach

Naše originální náhradní díly a příslušenství, zvláštní příslušenství stejně jako originální sáčky na prach jsou navrženy tak, aby fungovaly s prvky a požadavky našich vysavačů. Doporučujeme vám tedy používat pouze originální náhradní díly a příslušenství, zvláštní příslušenství a originální sáčky na prach. Tím svému vysavači zajistíte dlouhou životnost a kvalitní výkon po celou dobu.

! Upozornění

Použití nevhodných nebo méně kvalitních náhradních dílů, příslušenství, zvláštního příslušenství a sáčků na prach může vést k poškození vysavače, na které se nevztahuje naše záruka, pokud k takovému poškození dojde přímo důsledkem použití uvedených produktů.

Bezpečnostní pokyny

Tento vysavač odpovídá platným technickým normám příslušným bezpečnostním předpisům.

- Děti mladší 8 let a osoby se sníženými fyzickými, sensorickými nebo mentálními schopnostmi nebo s nedostatkem vědomostí a zkušeností ke správnému a bezpečnému ovládní spotřebiče smí spotřebič ovládat pouze pod dohledem odpovědné osoby, anebo musí být poučeny, aby pochopily rizika, která z použití vyplývají.
- Děti si se spotřebičem nesmí hrát.
- Čištění a uživatelskou údržbu nesmí provádět děti, které nejsou pod dohledem.
- Plastové tašky a fólie je třeba uchovávat mimo dosah dětí až do jejich likvidace.
=> Nebezpečí udušení.

Správné používání

- Vysavač zapojte a uvádějte do provozu jen v souladu s údaji na typovém štítku.
- Nikdy nevysávejte bez sáčku na prach nebo zásobníku na prach, krytu motoru nebo hygienického výfukového filtru. => Může to způsobit poškození vysavače.
- Vyhybte se vysávání s hubicí a sací trubicou v blízkosti hlavy.
=> Hrozí nebezpečí zranění!
- Při vysávání schodů musí být vysavač vždy umístěn pod uživatelem.
- Nepoužívejte síťový kabel ani hadici k nošení nebo přepravování vysavače.
- V případě, že dojde k poškození síťového kabelu spotřebiče, musí být síťový kabel z bezpečnostních důvodů vyměněn výrobcem nebo jeho zákaznickým servisem anebo podobně kvalifikovaným technikem.
- Po používání vysavače po dobu delší než 30 minut síťový kabel zcela odpojte od sítě.
- Chcete-li spotřebič odpojit ze sítě, netahejte za síťový kabel, nýbrž jen za zástrčku.
- Síťový kabel netahejte přes ostré hrany a dávejte pozor, aby se nezachytil.

Obecné informace

■ Příslušenství

Vaše příslušenství (hubice, trubka apod.) mohou vypadat jinak, než jak je uvedeno na ilustraci v tomto návodu k použití, ale fungují stejným způsobem.

- Při automatickém navíjení síťového kabelu zajistěte, aby jeho zástrčka nemohla zasáhnout žádnou osobu, zvířata ani věci. => Při automatickém navíjení přidržte síťový kabel za zástrčku.
- Před jakoukoliv prací na vysavači vytáhněte zástrčku síťového kabelu ze zásuvky.
- Poškozený vysavač neuvádějte do provozu. Pokud se na něm vyskytne nějaká závada, vytáhněte zástrčku síťového kabelu ze zásuvky.
- Z bezpečnostních důvodů smí opravy vysavače a výměnu náhradních dílů provádět pouze pracovníci autorizovaného zákaznického servisu.
- Chraňte vysavač před vnějšími povětrnostními vlivy, před vlhkostí a zdroji tepla.
- Na filtry (sáček na prach, filtr chránící motor, hygienický výfukový filtr atd.) nelijte žádné hořlavé látky ani látky s obsahem alkoholu.
- Vysavač není vhodný k používání na staveništi.
=> Nasátí stavební suti může vést k poškození vysavače.
- Pokud nevysáváte, vysavač vypněte a vytáhněte zástrčku ze zásuvky.
- V případě vysloužilých spotřebičů, které už nebudete používat, je ihned uveďte do nepoužitelného stavu a následně je odevzdejte k řádné likvidaci.

! Upozornění

Síťová zásuvka musí být jistěna alespoň 16 A pojistkou. Pokud by se někdy pojistka při spuštění spotřebiče vypnula, může to být způsobeno tím, že jsou do stejného elektrického obvodu současně připojeny další elektrické spotřebiče s vysokým příkonem. Vypnutí pojistky zabrání tak, že před zapnutím vysavače nejdříve nastavíte nejnižší stupeň výkonu, až poté výkon zvýšíte.

Pokyny k likvidaci

■ Obalový materiál

Obal chrání vysavač před poškozením během přepravy. Je vyroben z ekologických materiálů, a je proto recyklovatelný. Nepotřebné obalové materiály odevzdejte k recyklaci do recyklačního střediska / sběrného dvora.

■ Vysloužilý spotřebič

Vysloužilé spotřebiče obsahují často cenné materiály. Proto svůj vysloužilý spotřebič odevzdejte za účelem dalšího zhodnocení u svého prodejce, resp. jej předejte do recyklačního střediska k recyklaci. O aktuálních způsobech likvidace se informujte u svého prodejce nebo na obecním úřadě.

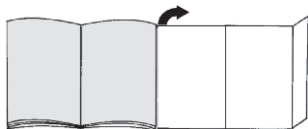
■ Likvidace filtrů a sáčků na prach

Filtry a sáčky na prach jsou zhotoveny z ekologických materiálů. Jestliže neobsahují žádné látky, které jsou pro domovní odpad zakázány, mohou být zlikvidovány jako běžný domovní odpad.

Gratulujeme vám k zakoupení vysavače Bosch BGLS40. Tento návod k použití popisuje různé modely vysavačů série BGLS40, což znamená, že některé popisované prvky a funkce zařízení se nemusí na váš model vztahovat. Abyste dosáhli nejlepšího možného výsledku vysávání, musíte používat originální příslušenství Bosch, které bylo vytvořeno speciálně pro váš vysavač.

Návod k použití si uschovejte. Při předávání vysavače další osobě nezapomeňte předat zároveň také tento návod k použití.

Stránky s ilustracemi složte.



Váš vysavač

- 1 Nastavitelná podlahová hubice (se zajišťovací objímkou)*
- 2 Teleskopická trubka s nastavitelnou manžetou a pomocným posuvným tlačítkem na ovládání sání*
- 3 Hubice s kartáčem na tvrdé podlahy (se zajišťovací objímkou)*
- 4 Rukojeť na hadici*
- 5 Pružná sací hadice
- 6 Teleskopická trubka s posuvným tlačítkem (a zajišťovací objímkou)*
- 7 Teleskopická trubka s nastavitelnou manžetou (a zajišťovací objímkou)*
- 8 Síťový kabel
- 9 Parkovací pomůcka
- 10 Zajišťovací páčka
- 11 Výfuková mřížka
- 12 Sáček na prach
- 13 Hygienický výfukový filtr*
- 14 Ochranný filtr motoru, prateľný
- 15 Rukojeť pro přenášení spotřebiče
- 16 Kryt zásobníku na prach
- 17 Ukazatel výměny filtru
- 18 Pomůcka k ukládání spotřebiče (na spodní části spotřebiče)
- 19 Tlačítko Zap/Vyp a ovládání výkonu
- 20 Hubice na štěrbiny*
- 21 Hubice na čalounění*
- 22 Víceúčelová hubice*
- 23 Držák na příslušenství*
- 24 Odsávací hubice na vrtání*
- 25 Zachytávač hraček*

Náhradní díly a zvláštní příslušenství

A Sada náhradních sáčků na prach

Pro zajištění nejlepšího možného výkonu spotřebiče doporučujeme používat originální náhradní sáčky typu G ALL.

Obsah: 4 sáčky na prach s těsněním

Rádi bychom vám proto doporučili, abyste používali pouze originální sáčky do vysavače. Váš spotřebič je vysoce výkonný vysavač, který dosahuje vynikajících výsledků vysávání, pokud je používán spolu s vysoce kvalitními sáčky na prach do vysavače. Pouze při používání vysoce kvalitních sáčků na prach (např. originálních sáčků na prach Bosch) zajistíte, aby váš vysavač při práci dosahoval třídy energetické účinnosti, stupně účinnosti sbírání nečistot a kapacity zachytávání nečistot uvedených na jeho energetickém štítku EU. Používání nekvalitních sáčků na prach (např. papírových sáčků) může mít negativní dopad na životnost a výkonnost vašeho spotřebiče. Používáním nevhodných nebo nekvalitních sáčků do vysavače může dojít také k poškození vysavače. Na takové škody se naše záruka nevztahuje.

Další informace najdete na

www.bosch-home.com/dust-bag. Naše originální sáčky na prach si můžete objednat zde.

B Kartáč na tvrdé podlahy BBZ123HD

Je určen k vysávání tvrdých podlah (na parkety, dlažbu, keramiku atd.)

Uvedení do provozu

Obrázek 1

- Nasuňte rukojeť na pružnou sací hadici a otočením ji zajistěte, aby zacvakla.

Obrázek 2

- Zasuňte adaptér pružné sací hadice do sacího otvoru v krytu zásobníku na prach, aby zacvakla a zapadla na místo.
- Při vyjímání pružné sací hadice zatlačte na obě západky a hadici vytáhněte.

Obrázek 3*

- Zasuňte rukojeť do teleskopické trubky. Vyjmete ji pootočením rukojeti a vysunutím z trubky.
- Zasuňte rukojeť do teleskopické trubky na doraz, aby zacvakla. Spoj uvolníte zmáčknutím objímky s nastavitelnou manžetou a rukojeť vytáhněte.

Obrázek 4*

- Teleskopickou trubku zasuňte do spojovací části podlahové hubice. Spoj uvolníte pootočením trubky a vytažením z podlahové hubice.
- Teleskopickou trubku zasuňte do spojovací části podlahové hubice, aby s cvaknutím zapadla na místo. K uvolnění spojení stiskněte zajišťovací objímku a teleskopickou trubku vytáhněte.

Obrázek 5*

- Posunutím nastavovací manžety / posuvného tlačítka ve směru šipky odjistíte teleskopickou trubku a nastavíte ji na požadovanou délku.

Obrázek 6*

- Připojte doplňkový držák k víceúčelové hubici a zajistěte jej svorkou na sací trubce / teleskopické trubce.

Obrázek 7*

- Umístěte držák na příslušenství do požadované pozice na teleskopické trubce.
- Svrchu nebo zespodu vsuňte silou hubici na čalounění a hubici na štěrbinu do držáku na příslušenství.

Obrázek 8







- Uchopte síťový kabel za zástrčku, vytáhněte jej na požadovanou délku a zasuňte zástrčku do síťové zásuvky.

Obrázek 9 Zapínání a vypínání

- Vysavač zapnete stisknutím tlačítka Zap/Vyp ve směru šipky.

Obrázek 10 Regulace sací síly

Sací sílu lze nastavit ve velkém rozsahu na požadovaný stupeň výkonu otočným ovladačem ve směru šipky.

- Nízký stupeň výkonu  => 
Určený k vysávání choulostivých materiálů, např. čalounění, záclon apod.
- Střední stupeň výkonu  => 
Určený ke každodennímu vysávání lehkých nečistot.
- Vysoký stupeň výkonu  => 
Určený k vysávání odolných podlahových krytin, tvrdých podlah a silně znečištěných povrchů.

Obrázek 11* Teleskopická trubka s nastavitelnou manžetou a pomocným posuvným tlačítkem na ovládání sání

Sací sílu lze také nastavit posunutím pomocného posuvného tlačítka na ovládání sání ve směru šipky.

- Otevřené pomocné posuvné tlačítko na ovládání sání => snížená sací síla
- Uzavřené pomocné posuvné tlačítko na ovládání sání => maximální sací síla



Vysávání

! Upozornění:

- Podlahové hubice podléhají určitému stupni opotřebení v závislosti na typu a tvrdosti vaší podlahy (např. tvrdá, rustikální dlažba). Proto byste měli spodní část podlahové hubice v pravidelných intervalech kontrolovat. Opotřebované, ostré části na spodní straně podlahové hubice mohou poškozovat choulostivé podlahy, jako jsou parkety nebo linoleum. Výrobce nepřebírá odpovědnost za případně vzniklé škody, které byly zapříčiněny opotřebovanými podlahovými hubicemi.

Obrázek 12

Nastavení podlahové hubice:

- Koberce a předložky  =>
- Tvrdé podlahy  =>

Vysáváte-li nečistoty relativně větší velikosti, vysávejte je postupně a opatrně, aby nedošlo k ucpání sacího kanálu podlahové hubice nasáním většího množství najednou. V případě potřeby byste měli podlahovou hubici zvednout, abyste částičky nečistot vysáli lépe.

Obrázek 13* Vysávání s příslušenstvím

Na sací trubku nebo na rukojeť můžete podle potřeby nasadit různé hubice:

- a) Hubice na štěrbinu k vysávání štěrbin, rohů apod.
- b) Hubice na čalounění k vysávání čalouněného nábytku, záclon apod.

Zachytávač hraček*

Zachytávač hraček zabraňuje nasátí malých předmětů do sáčku na prach vysavače.

Obrázek 14*

- a) Vyjměte rukojeť z teleskopické trubky. Upevněte zachytávač hraček mezi rukojeť a sací trubku.
- b) Otočení kolečka proti směru hodinových ručiček až na doraz aktivujete funkci zachytávání, takže malé části budou zůstávat v zachytávači. Otáčením kolečka ve směru hodinových ručiček deaktivujete funkci zachytávání.
- c) Chcete-li odebrat zachycené malé části, odjistěte okénko vpravo a odklopte je.
 - Jakmile malé části odstraníte, okénko zavřete a zajistěte (se slyšitelným zaklapnutím).
 - Je-li to nutné, lze všechny nečistoty, které se nashromáždily, snadno vysát pomocí rukojeti.
 - Po použití zachytávač hraček odpojte.

! Upozornění:

Zachytávač hraček není určen k nepřetržitému používání a měli byste jej namontovat jen v případě potřeby.

Odsávací hubice na vrtání*

Obrázek 15*

- a) Připevněte odsávací hubici na vrtání a poté ji zlehka opřete o zeď, tak aby její otvor na vrtání směřoval přímo na místo, kde chcete vrtat díru.
- b) Na vysavači nastavte nejnižší stupeň výkonu a následně vysavač zapněte.
Sání udržuje hubici na místě v požadované poloze.
- c) V závislosti na typu povrchu stěny, do které vrtáte, může být nutné přenastavit sací sílu vysavače na vyšší stupeň výkonu, abyste měli jistotu, že odsávací hubice na vrtání pevně sedí na místě. Veškeré drobné částice budou automaticky odsávány.

Obrázek 16

Během krátkých přestávek při vysávání můžete použít parkovací pomůcku na zadní straně spotřebiče.

- Po vypnutí spotřebiče zasuňte háček na podlahové hubici do drážky na zadní straně spotřebiče.

Obrázek 17

K překonání překážek, např. schodů, lze spotřebič přenášet také za rukojeť umístěnou na spotřebiči.

Po práci

Obrázek 18

- a) Vytáhněte zástrčku ze sítě.
- b) Povytněte síťový kabel a poté jej uvolněte (síťový kabel se automaticky zasune).

Obrázek 19

K uložení nebo přepravě spotřebiče můžete použít pomůcku k odstavení na zadní straně spotřebiče.

- a) Postavte spotřebič vzpřímeně na jeho zadní část.
- b) Háček na podlahové hubici zasuňte do výřezu na spodní straně spotřebiče.

Výměna filtru

- ⚠ **Upozornění:** Před každou výměnou filtru
- spotřebič vypněte.

Výměna sáčku na prach

Obrázek 20*

- Pokud je ukazatel výměny filtru na krytu zásobníku na prach po zvednutí hubice na podlahu (nastavené na nejvyšší stupeň výkonu) z podlahy zcela vyplněný, je nutné sáček na prach vyměnit, a to i když není zcela naplněn. I když není sáček na prach úplně plný, je nutné jej vyměnit, protože to vyžaduje druh vysávaných nečistot. Nejprve zkontrolujte, zda není ucpaná hubice, sací trubka a pružná sací hadice, protože mohou být důvodem zapnutí ukazatele pro výměnu sáčku na prach.
- Rukojeť lze snadno odpojit od hadice, abyste mohli ucpaní vyčistit.

Obrázek 21 Otevření krytu

- a) Kryt odjistíte zatažením za zajišťovací páčku ve směru šipky.
- b) Kryt otevřete ve směru šipky.

Obrázek 22

- a) Sáček na prach uzavřete zasunutím zajišťovacího štítku.
- b) Sáček na prach vyjměte.
- c) Vložte nový sáček na prach.
- d) Sáček na prach zasuňte až na doraz do držáku.

- ⚠ **Upozornění:** Kryt můžete zavřít pouze až po vložení
- sáčku na prach.

Čištění ochranného filtru motoru

Ochranný filtr motoru by měl být čištěn v pravidelných intervalech vyklepáním nečistot a opláchnutím.

Obrázek 23

- Odklopte kryt zásobníku na prach. **Obrázek 21**
- a) Uvolněte ochranný filtr motoru ze západky zatažením do strany a vytážením ve směru šipky.
- b) Ochranný filtr motoru vyčistěte vyklepáním nečistot.
- c) Při velmi silném znečištění ochranný filtr motoru opláchněte.
 - Následně nechte filtr minimálně 24 hodin schnout.
- d) Po vyčištění zasuňte ochranný filtr motoru do vysavače, zajistěte jej na místě a kryt zásobníku na prach zavřete.

Vysavač s hygienickým mikrofiltrem*

Obrázek 24*

- Odklopte kryt zásobníku na prach. **Obrázek 21**
- a) Uvolněte držák filtru posunutím zajišťovací páčky ve směru šipky.
- b) Vyjměte hygienický mikrofiltr.
- c) Hygienický mikrofiltr můžete opláchnout.
 - Následně jej nechte minimálně 24 hodin schnout
- d) Vyjměte hygienický mikrofiltr. Do spotřebiče vložte nový hygienický mikrofiltr.
- e) Vložte držák filtru do spotřebiče a zajistěte jej.

Vysavač s HEPA filtrem*

Je-li váš vysavač vybaven Hepa filtrem, je nutné jej jednou za rok vyměnit.

Obrázek 25*

- Odklopte kryt zásobníku na prach. **Obrázek 21**
 - Hepa* filtr odjistíte posunutím zajišťovací páčky ve směru šipky a vyjměte jej ze spotřebiče.
 - Jednotku filtru vyklepejte a opláchněte pod tekoucí vodou.

Případně lze jednotku vyprat v pračce při teplotě max. 30 °C a s použitím šetrného pracího programu s nízkými otáčkami.

TIP: Abyste chránili ostatní prádlo, vložte filtr do pytlíku na praní.
 - Jakmile Hepa* filtr zcela vyschne (minimálně za 24 hodin), vložte jej zpět do spotřebiče a zajistěte.
 - Zavřete zadní klapku.
- Po vysávání velmi jemných částic (např. sádry, cementu apod.) vyčistěte ochranný filtr motoru. Vyklepejte jej a v případě potřeby vyměňte ochranný filtr a hygienický výfukový filtr.

Péče

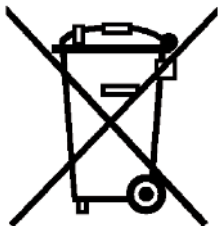
Před každým čištěním vysavače jej vypněte a odpojte zástrčku síťového kabelu ze zásuvky.

Vysavač a plastové příslušenství lze čistit běžnými čističi na plast.

- ! **Nepoužívejte abrazivní materiály, prostředky**
 - **na čištění skla ani víceúčelové čisticí prostředky. Vysavač nikdy neponořujte do vody.**

Zásobník na prach můžete v případě potřeby vysát druhým vysavačem, nebo jej jednoduše vyčistíte prachovkou/štětcem.

Technické změny jsou vyhrazeny.



CZ

Tento spotřebič je označen v souladu s evropskou směrnicí 2012/19/EU, která se týká elektrických a elektronických spotřebičů (waste electrical and electronic equipment – WEEE). Tato směrnice udává rámec pro zpětný odběr a recyklaci v celé EU.



Děkujeme vám za zakoupení domácího spotřebiče značky Bosch.

Zaregistrujte svůj spotřebiče již nyní na MyBosch, díky čemuž přímo získáte:

- Rady profesionálů a tipy pro váš spotřebič
- Možnosti pro prodloužení záruky
- Slevy na příslušenství a náhradní díly
- Digitální návod a veškeré údaje o spotřebiči při ruce
- Snadný přístup k servisu spotřebičů Bosch Home.

Registrace je snadná a bez poplatku - rovněž možná z mobilního telefonu:

www.bosch-home.com/cz



Potřebujete pomoci? Pomůžeme vám zde.

Poradenství profesionálů pro vaše spotřebiče značky Bosch, řešení problémů nebo opravy profesionálními technikami Bosch.

Vše o možné podpoře ze strany společnosti Bosch naleznete zde:

www.bosch-home.com/service

Kontaktní informace pro všechny státy naleznete v příloženém seznamu zákaznických center.

Robert Bosch Hausgeräte GmbH

Carl-Wery-Straße 34

81739 München

GERMANY

www.bosch-home.com



8001173555

991018

Záruční podmínky

společnosti BSH domácí spotřebiče s.r.o.

1. Záruka

Na tento výrobek je v souladu § 2113 a násl. zákona č. 89/2012 Sb., občanský zákoník, v platném znění, poskytována **záruka za jakost 24 měsíců** (dále jen „záruka“), která běží zpravidla od odevzdání výrobku zákazníkovi. Pokud byla sjednána delší záruka, řídí se tato speciálními pravidly.

Záruka 24 měsíců je poskytována pouze zákazníkovi spotřebiteli a jen na výrobek **k běžnému užívání v domácnosti**. Zákazníkovi podnikateli nebo jiné právnické osobě je poskytnuta 24 měsíční záruka za předpokladu, že se koupě netýká jeho podnikatelské činnosti (např. prádelna, ubytovací služby, restaurační zařízení apod.), způsob užívání je obdobný užívání v domácnosti a výrobek není prokazatelně přetěžován (kumulativně); v ostatních případech je poskytována záruka v délce 6 měsíců. Společnost BSH domácí spotřebiče s.r.o. si vyhrazuje právo omezit plnění záruky nad rámec 6 měsíců v případě, že bude zjevné, že spotřebič není provozován v souladu s výše uvedenými podmínkami.

2. Pořizovací doklad a záruční list

Základním průkazem práv zákazníka je **pořizovací doklad** (paragon, faktura, leasingová smlouva apod.). Pokud byl při prodeji vydán **záruční list**, je tento součástí výrobku s výrobním číslem uvedeným na přední straně tohoto záručního listu. Nedílnou součástí záručního listu je pořizovací doklad. Zákazník si ve vlastním zájmu pořizovací doklad i záruční list pečlivě uschová.

Bezplatný záruční servis je možno poskytnout jen v případě předložení pořizovacího dokladu nebo v případě prodloužené záruky i vyplněného záručního listu a vystaveného certifikátu, pokud byl vydán. Záruční list vyplňuje prodejce a je v zájmu zákazníka zkontrolovat správnost a úplnost uvedených údajů. Záruční list je platný pouze v originálu, na kopie nebude brán zřetel.

3. Uplatnění záruky

Zákazník má v rámci poskytnuté záruky právo na bezplatné, včasné a řádné odstranění reklamované vady výrobku, a to opravou, popřípadě – není-li to vzhledem k povaze (tzn. příčině i projevu) vady neúměrné – právo na výměnu výrobku nebo jeho vadné součásti. Za zákonem stanovených podmínek může být poskytnuta sleva na výrobku anebo může být výrobek vrácen.

Záruční oprava se vztahuje výhradně na vady, které vzniknou průkazně v době platné záruky. Takto vzniklé vady je oprávněn odstranit pouze **autorizovaný servis**. Uplatnit záruku může zákazník u autorizovaného servisu nebo v prodejně, kde byl výrobek zakoupen, a to bez zbytečného odkladu, nejpozději však do konce záruční doby. Zvolí-li zákazník jiný, než nejbližší autorizovaný servis, bude na něm, aby nesl v souvislosti s tím zvýšené náklady.

Autorizovaný servis posoudí oprávněnost reklamace a podle povahy vady výrobku rozhodne o způsobu řešení reklamace.

Seznam autorizovaných servisů je k dispozici na www.bosch-home.com/cz.

Doba, po kterou zákazník nemůže výrobek z důvodu vady používat, se do záruční doby nepočítá. O tuto dobu se záruční doba prodlužuje. Při výměně se **běh záruční doby** neobnovuje. Při opravě nedochází k běhu nové záruční doby týkající se opravené součásti či součástky.

Po provedení záruční opravy je autorizovaný servis povinen vydat zákazníkovi čitelnou kopii opravního listu. **Opravní list** slouží k prokazování práv zákazníka, proto je ve vlastním zájmu zákazníka před podpisem opravního listu zkontrolovat jeho obsah a kopii opravního listu pečlivě uschovat.

Zákazník je povinen poskytnout autorizovanému servisu **součinnost** k ověření existence reklamované vady a k jejímu odstranění (včetně odpovídajícího potřebného vyzkoušení nebo demontáže výrobku).

Při uplatnění reklamace předá zákazník **výrobek čistý** v souladu s hygienickými předpisy nebo obecnými hygienickými zásadami včetně všech jeho součástí a příslušenství, umožňujících takové ověření a odstranění vady. V případě, že výrobek nedodá kompletní a je-li kompletnost výrobku nezbytná k zjištění existence reklamované vady a/nebo k jejímu odstranění, běh lhůty k vyřízení reklamace začíná až dodáním chybějících součástí.

4. Neoprávněnost reklamace

Reklamacie není oprávněná v případech, vznikla-li závada nebo poškození:

- a) prokazatelně nesprávným užíváním výrobku (např. v rozporu s návodem, s pokyny uvedenými na obalu výrobku či v záručním listě, užíváním v rozporu s obecně známými pravidly užívání předmětného výrobku, provozem při nesprávném napájecím napětí, připojování na nedovolené zdroje proudu, užíváním zboží v nevhodných podmínkách – vlhko, prašnost, extrémní tvrdost vody apod.) anebo jiným nesprávným jednáním uživatele (např. neodbornou instalací či zapojením);
- b) prokazatelně nedovolenými zásahy do přístroje (konstrukční nebo jiná úprava, neodborná montáž), živelnou katastrofou nebo mechanickým poškozením výrobku;
- c) nese-li předložený záruční list zjevné známky provedených změn údajů nebo je-li na výrobku odlišné výrobní číslo od toho, jež je uvedeno v záručním listě;
- d) u estetických komponentů, nezajišťujících funkčnost výrobku z důvodu:
 - transportního poškození nebo přemístování (poškrábání, promáčknutí, praskliny, rozbitá skla a police apod.)
 - nefunkčních estetických komponentů jako jsou madla, skla, ovládací spínače apod., které jsou důsledkem běžného opotřebení
 - změny barvy plastových komponentů (jedná se o běžný fyzikálně chemický jev po čase používání)
 - vady spotřebních materiálů, u kterých je doba životnosti daná charakterem součástky (žárovky, vodní filtry, vzduchové, prachové filtry, uhlíkové filtry všeho druhu, akumulátory, baterie, apod.)
 - vady příslušenství a volitelné výbavy, způsobené nevhodnou manipulací nebo nepřiměřeným zacházením

Ze záručních oprav jsou vyloučeny případy běžné údržby nebo čištění, instalace, programování, kontroly parametrů výrobku.

5. Náhradní díly

Záruka na samostatně prodané náhradní díly výrobku je poskytována v délce 6 měsíců, a to za předpokladu jeho odborné instalace.

6. Pozáruční servis

V případě placené pozáruční opravy provedené autorizovaným servisem se poskytuje záruka v délce 24 měsíců.

7. Rozšířená záruka nad rámec zákona

U spotřebičů (pračky, myčky) sériově vybavených systémem **Aqua-Stop** (patent BSH) je výrobcem poskytnuta záruka na škody způsobené chybou tohoto systému. Na tyto škody je zákazníkovi spotřebiteli poskytnuta náhrada, a to po celou dobu životnosti spotřebiče. Vyloučena je náhrada škody v případě, kdy nebyl spotřebič zapojen do elektrického obvodu pod proudem.

8. Upozornění pro prodejce

Prodejce je povinen vyplnit správně a úplně záruční list v den prodeje výrobku. Při případné předprodejší reklamaci je třeba předložit řádně vyplněný reklamační protokol a pořizovací doklad (fakturu).

9. Ochrana osobních údajů

Osobní údaje zákazníka kupujícího budou použity výhradně k účelům pro zpracování objednávek a k případnému vyřízení záruky v souladu se zák. č. 101/2000 Sb., o ochraně osobních údajů.

10. Prohlášení o hygienické nezávadnosti výrobků

Všechny výrobky distribuované společností BSH domácí spotřebiče s.r.o. a přicházející do styku s potravinami splňují požadavky o hygienické nezávadnosti dle zákona č.258/2000 Sb., vyhlášky 38/2001 Sb. Toto prohlášení se vztahuje na všechny výrobky přicházející do styku s potravinami uvedené v aktuálním ceníku společnosti BSH domácí spotřebiče s.r.o.

Ujištění dovozce o vydání prohlášení o shodě

Vážený zákazníku,
dle § 13, odst.5 zákona č.22/1997 Sb. Vás ujišťujeme, že na všechny výrobky distribuované společností BSH domácí spotřebiče s.r.o. našim obchodním partnerům bylo vydáno prohlášení o shodě ve smyslu zákona č. 22/1997 Sb a nařízení vlády č. 17/2003 Sb., 616/2006 Sb. a 22/2003 Sb. a příslušných nařízení vlády. Toto ujištění dovozce o vydání prohlášení o shodě se vztahuje na všechny výrobky včetně plynových spotřebičů, které jsou obsaženy v aktuálním ceníku firmy BSH domácí spotřebiče s.r.o.

B/S/H/

Kontakt na servis domácích spotřebičů BOSCH

BSH domácí spotřebiče s.r.o.
Radlická 350
158 00 Praha 5

Příjem oprav
Tel.: +420 251 095 546
Email: **opravy@bshg.com**

Objednávky příslušenství a náhradních dílů
Tel.: +420 251 095 556
Email: **dily@bshg.com**

Zákaznické poradenství
Tel.: +420 251 095 555
Email: **bosch.spotrebice@bshg.com**

Aktuální informace o servisu naleznete na internetových stránkách **www.bosch-home.com/cz**.
Zde máte možnost sjednat opravu pomocí online formuláře.



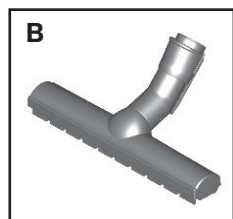
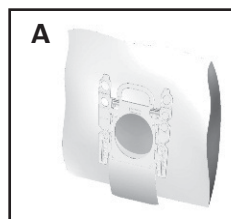
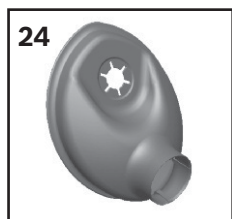
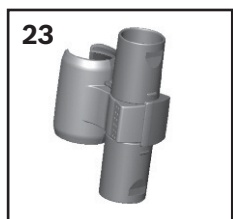
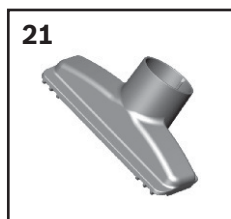
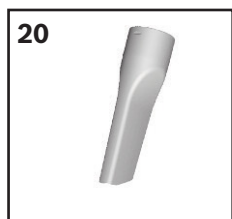
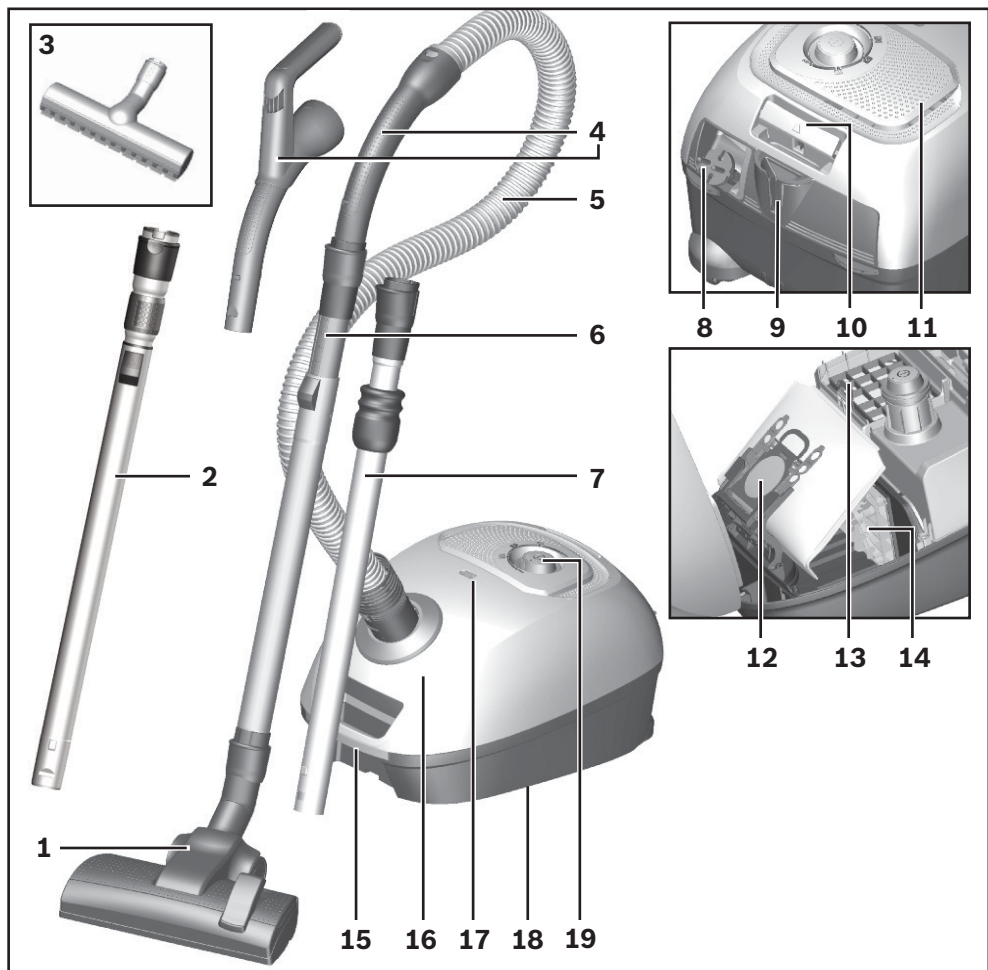
BOSCH

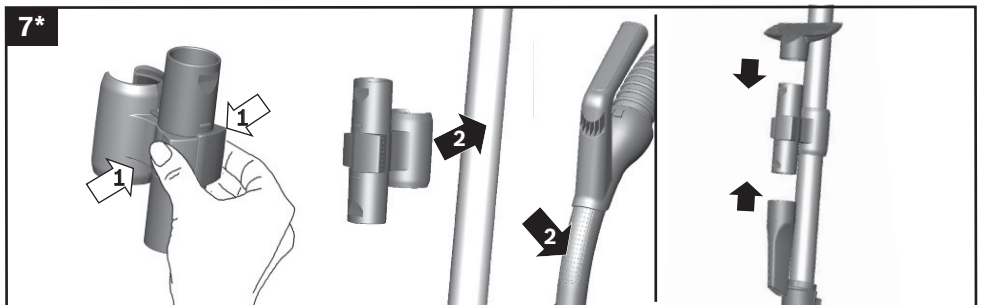
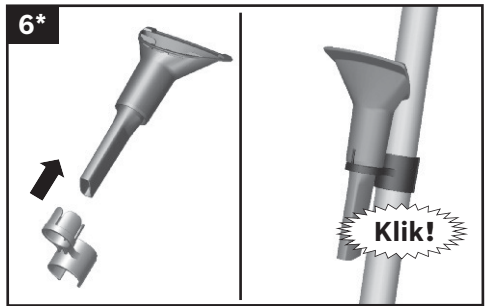
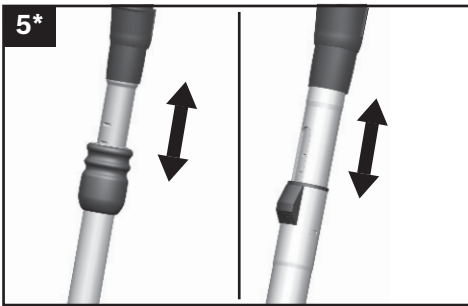
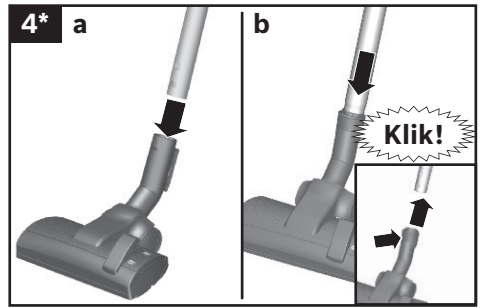
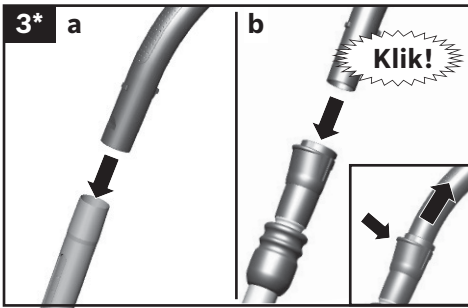
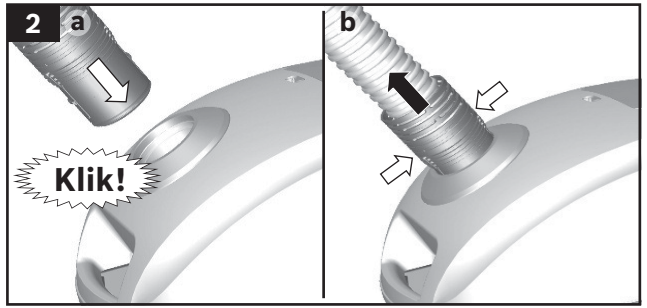
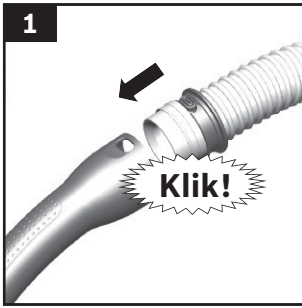


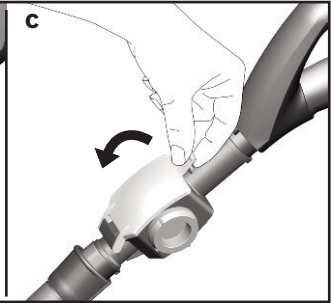
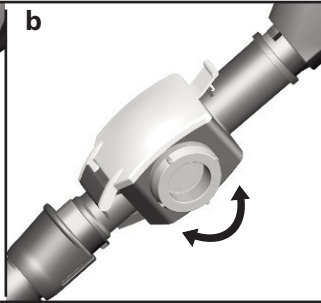
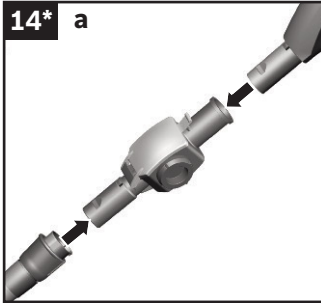
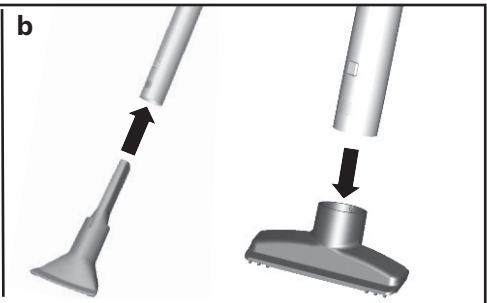
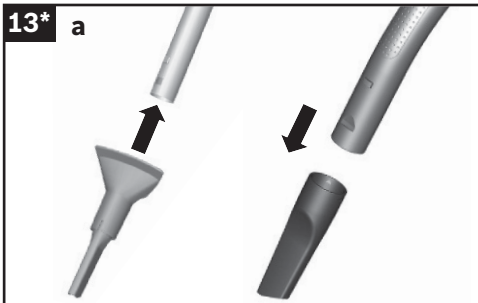
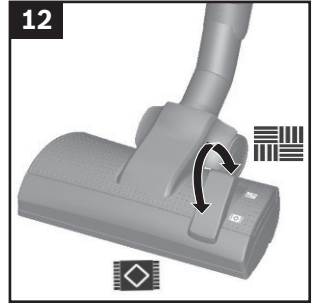
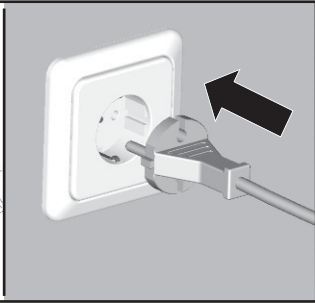
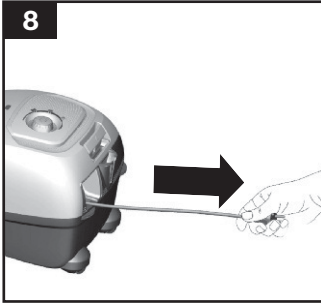
BGLS4.../BGBS4...

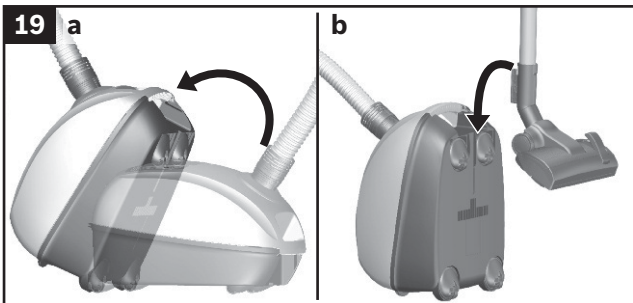
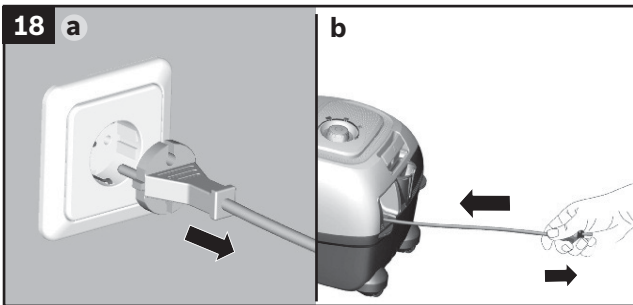
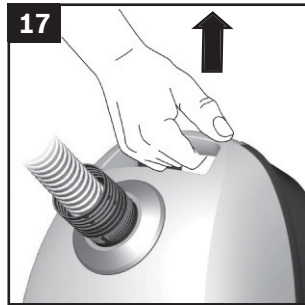
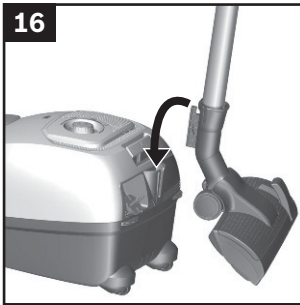
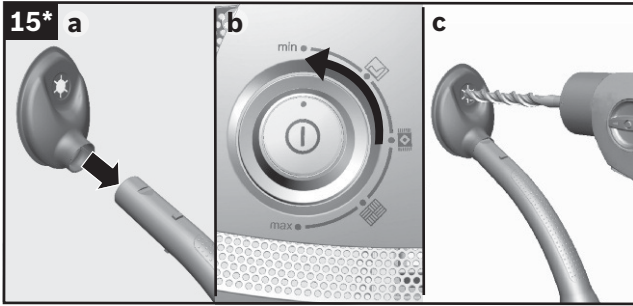
[sk]

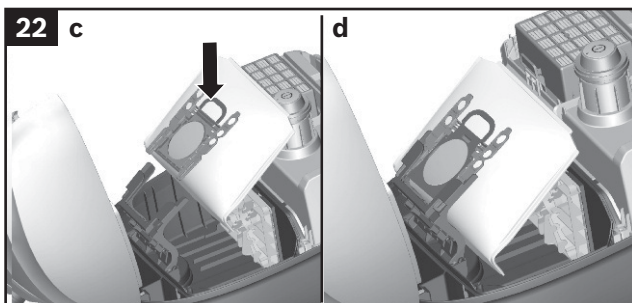
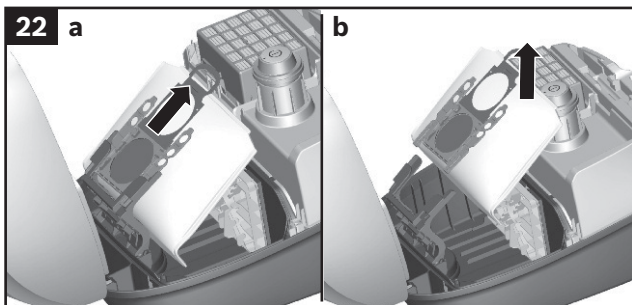
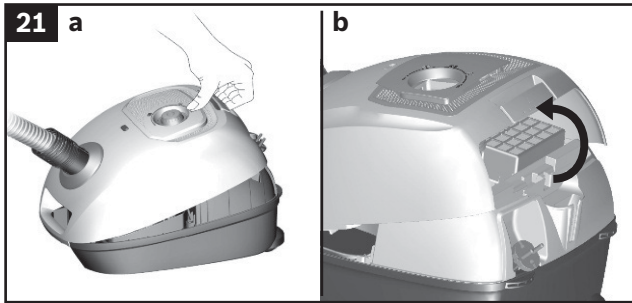
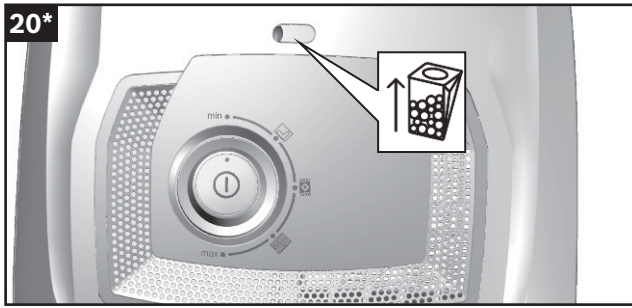
Návod na použitie

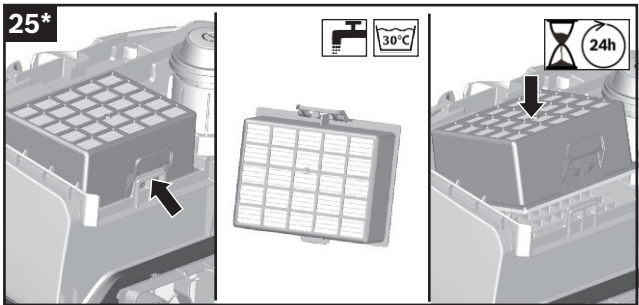
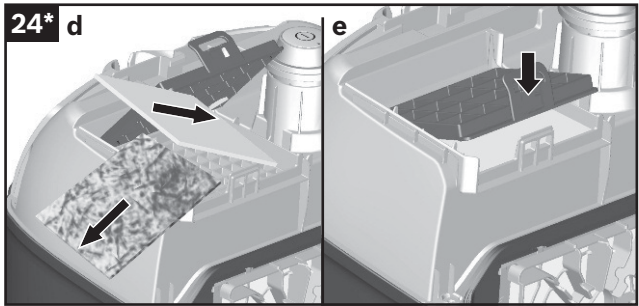
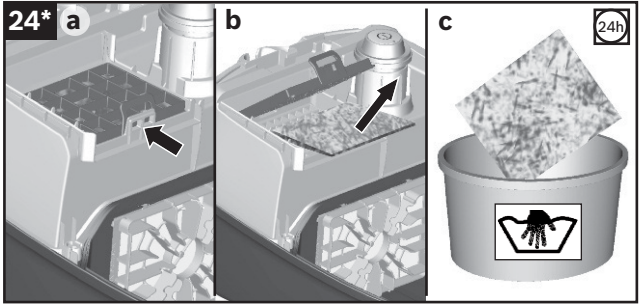
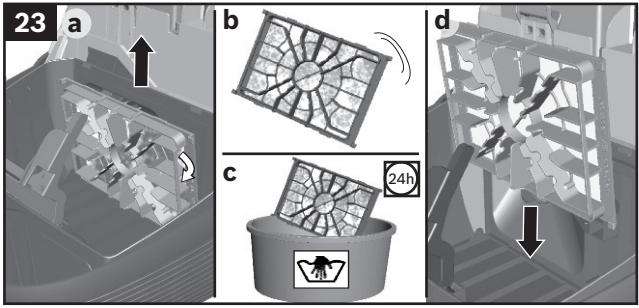












sk

Bezpečnostné pokyny.	9
Návod na použitie.	11

Návod na použitie si uschovajte. Pri odovzdávaní vysávača ďalšej osobe nezabudnite odovzdať zároveň tiež tento návod na použitie.

Použitie podľa určenia

Tento spotrebič je určený na používanie v domácnosti. Tento spotrebič je určený na používanie do maximálnej nadmorskej výšky 2 000 m n. m. Vysávač používajte výhradne podľa pokynov uvedených v tomto návode na použitie.

Aby nedochádzalo k zraneniam a škodám, je potrebné mať na pamäti, že vysávač nie je vhodný na vysávanie:

- osôb alebo zvierat,
- zdraviu škodlivých, horúcich alebo žeravých látok či predmetov s ostrými hranami,
- vlhkých alebo tekutých látok,
- ľahko zápalných alebo výbušných látok a plynov,
- popola a sadzí z kachiel a systémov centrálného vykurovania,
- tonerového prachu z tlačiarň a kopírok.

Náhradné diely, príslušenstvo a vrecúška na prach

Naše originálne náhradné diely a príslušenstvo, zvláštne príslušenstvo rovnako ako originálne vrecúška na prach sú navrhnuté tak, aby fungovali s prvkami a požiadavkami našich vysávačov. Odporúčame vám teda používať iba originálne náhradné diely a príslušenstvo, zvláštne príslušenstvo a originálne vrecúška na prach. Tým svojmu vysávaču zaistíte dlhú životnosť a kvalitný výkon po celý čas.

! Upozornenie

Použitie nevhodných alebo menej kvalitných náhradných dielov, príslušenstva, zvláštneho príslušenstva a vrecúšok na prach môže viesť k poškodeniu vysávača, na ktoré sa nevzťahuje naša záruka, pokiaľ k takému poškodeniu dôjde priamo dôsledkom použitia uvedených produktov.

Bezpečnostné pokyny

Tento vysávač zodpovedá platným technickým normám a príslušným bezpečnostným predpisom.

- Deti mladšie ako 8 rokov a osoby so zníženými fyzickými, zmyslovými alebo mentálnymi schopnosťami alebo s nedostatkom vedomostí a skúseností na správne a bezpečné ovládanie spotrebiča smú spotrebič ovládať iba pod dohľadom zodpovednej osoby, alebo musia byť poučené, aby pochopili riziká, ktoré z použitia vyplývajú.
- Deti sa so spotrebičom nesmú hrať.
- Čistenie a používateľskú údržbu nesmú vykonávať deti, ktoré nie sú pod dohľadom.
- Plastové tašky a fólie je potrebné uchovávať mimo dosahu detí až do ich likvidácie. => Nebezpečenstvo udusenía.

Správne používanie

- Vysávač zapájajte a uvádzajte do prevádzky len v súlade s údajmi na typovom štítku.
- Nikdy nevysávajte bez vrecúška na prach alebo zásobníka na prach, krytu motora alebo hygienického výfukového filtra. => Môže to spôsobiť poškodenie vysávača. Vyhýbajte
- sa vysávaniu s hubicou a nasávacou rúrkou v blízkosti hlavy.
=> Hrozí nebezpečenstvo zranenia!
- Pri vysávaní schodov musí byť vysávač vždy umiestnený pod používateľom.
- Nepoužívajte sieťový kábel ani hadicu na nosenie alebo prepravovanie vysávača.
- V prípade, že dôjde k poškodeniu sieťového kábla spotrebiča, musí sieťový kábel z bezpečnostných dôvodov vymeniť výrobca alebo jeho zákaznicky servis alebo podobne kvalifikovaný technik.
- Po používaní vysávača dlhšie ako 30 minút sieťový kábel celkom odpojte od siete.
- Ak chcete spotrebič odpojiť zo siete, netahajte za sieťový kábel, ale len za zástrčku.
- Sieťový kábel netahajte cez ostré hrany a dávajte pozor, aby sa nezachytil.

- Pri automatickom navíjaní sieťového kábla zaistíte, aby jeho zástrčka nemohla zasiahnuť žiadnu osobu, zvieratá ani veci. => Pri automatickom navíjaní pridržiňte sieťový kábel za zástrčku.
- Pred akoukoľvek prácou na vysávači vyťahnite zástrčku sieťového kábla zo zásuvky.
- Poškodený vysávač neuvádzajte do prevádzky. Pokiaľ sa na ňom vyskytne nejaká porucha, vyťahnite zástrčku sieťového kábla zo zásuvky.
- Z bezpečnostných dôvodov smú opravy vysávača a výmenu náhradných dielov vykonávať iba pracovníci autorizovaného zákaznickeho servisu.
- Chráňte vysávač pred vonkajšími poveternostnými vplyvmi, pred vlhkosťou a zdrojmi tepla.
- Na filtre (vrecúško na prach, filter chrániaci motor, hygienický výfukový filter atď.) nelejte žiadne horľavé látky ani látky s obsahom alkoholu.
- Vysávač nie je vhodný na používanie na stavenisku. => Nasatie stavebnej sutiny môže viesť k poškodeniu vysávača.
- Pokiaľ nevysávate, vysávač vypnite a vyťahnite zástrčku zo zásuvky.
- V prípade starých spotrebičov, ktoré už nebudete používať, ich ihneď uveďte do nepoužiteľného stavu a následne ich odovzdajte na riadnu likvidáciu.

! **Upozornenie**

Sieťová zásuvka musí byť istená aspoň 16 A poistkou. Pokiaľ by sa niekedy poistka pri spúšťaní spotrebiča vypla, môže to byť spôsobené tým, že sú do rovnakého elektrického obvodu súčasne pripojené ďalšie elektrické spotrebiče s vysokým príkonom. Vypadnutiu poistky zabránite tak, že pred zapnutím vysávača najskôr nastavíte najnižší stupeň výkonu, až potom výkon zvýšite.

Pokyny na likvidáciu

■ **Obalový materiál**

Obal chráni vysávač pred poškodením počas prepravy. Je vyrobený z ekologických materiálov, a je preto recyklovateľný. Nepotrebné obalové materiály odovzdajte na recyklačného strediska/zberného dvora.

■ **Starý spotrebič**

Staré spotrebiče obsahujú často cenné materiály. Preto svoj starý spotrebič odovzdajte s cieľom ďalšieho zhodnotenia svojmu predajcovi, resp. ho odovzdajte do recyklačného strediska na recykláciu. O aktuálnych spôsoboch likvidácie sa informujte u svojho predajcu alebo na obecnom úrade.

■ **Likvidácia filtrov a vrecúšok na prach**

Filtre a vrecúška na prach sú zhotovené z ekologických materiálov. Ak neobsahujú žiadne látky, ktoré sú pre domový odpad zakázané, môžu sa zlikvidovať ako bežný domový odpad.

Všeobecné informácie

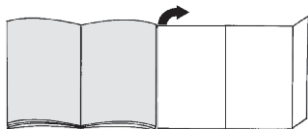
■ **Prislušenstvo**

Vaše príslušenstvo (hubica, rúrka a pod.) môže vyzerat' inak, než je uvedené na ilustrácii v tomto návode na použitie, ale funguje rovnakým spôsobom.

Gratulujeme vám k zakúpeniu vysávača Bosch BGLS40. Tento návod na použitie popisuje rôzne modely vysávačov série BGLS40, čo znamená, že niektoré popisované prvky a funkcie zariadenia sa nemusia na váš model vzťahovať. Aby ste dosiahli najlepší možný výsledok vysávania, musíte používať originálne príslušenstvo Bosch, ktoré bolo vytvorené špeciálne pre váš vysávač.

Návod na použitie si uschovajte. Pri odovzdávaní vysávača ďalšej osobe nezabudnite odovzdať zároveň tiež tento návod na použitie.

Stránky s ilustráciami zložte.



Váš vysávač

- 1 Nastaviteľná podlahová hubica (so zaisťovacou objímkou)*
- 2 Teleskopická rúrka s nastaviteľnou manžetou a pomocným posuvným tlačidlom na ovládanie nasávania*
- 3 Hubica s kefou na tvrdé podlahy (so zaisťovacou objímkou)*
- 4 Rukoväť na hadicu*
- 5 Pružná nasávací hadica
- 6 Teleskopická rúrka s posuvným tlačidlom (a zaisťovacou objímkou)*
- 7 Teleskopická trubka s nastaviteľnou manžetou (a zajišťovací objímkou)*
- 8 Siet'ový kábel
- 9 Parkovacia pomôcka
- 10 Zaisťovacia páčka
- 11 Výfuková mriežka
- 12 Vrecúško na prach
- 13 Hygienický výfukový filter*
- 14 Ochranný filter motora, prateľný
- 15 Rukoväť na prenášanie spotrebiča
- 16 Kryt zásobníka na prach
- 17 Ukazovateľ výmeny filtra
- 18 Pomôcka na ukladanie spotrebiča (na spodnej časti spotrebiča)
- 19 Tlačidlo Zap/Vyp a ovládanie výkonu
- 20 Hubica na štrbiny*
- 21 Hubica na čalúnenie*
- 22 Viacčelová hubica*
- 23 Držiak na príslušenstvo*
- 24 Odsávacía hubica na vrátanie*
- 25 Zachytávač hračiek*

Náhradné diely a zvláštne príslušenstvo

A Súprava náhradných vrecúšok na prach

Na zaistenie najlepšieho možného výkonu spotrebiča odporúčame používať originálne náhradné vrecúška typu G ALL. Obsah: 4 vrecúška na prach s tesnením. Radi by sme vám preto odporučili, aby ste používali iba originálne vrecúška do vysávača. Váš spotrebič je vysoko výkonný vysávač, ktorý dosahuje vynikajúce výsledky vysávania, pokiaľ sa používa spolu s vysoko kvalitnými vrecúškami na prach do vysávača. Iba pri používaní vysoko kvalitných vrecúšok na prach (napr. originálnych vrecúšok na prach Bosch) zaistíte, aby váš vysávač pri práci dosahoval triedu energetickej účinnosti, stupeň účinnosti zbierania nečistôt a kapacitu zachytávania nečistôt uvedených na jeho energetickom štítku EÚ. Používanie nekvalitných vrecúšok na prach (napr. papierových vrecúšok) môže mať negatívny vplyv na životnosť a výkonnosť vášho spotrebiča. Používaním nevhodných alebo nekvalitných vrecúšok do vysávača môže dôjsť tiež k poškodeniu vysávača. Na také škody sa naša záruka nevzťahuje. Iné informácie nájdete na www.bosch-home.com/dust-bag. Naše originálne vrecúška na prach si môžete objednať tu.

B Kefa na tvrdé podlahy

BBZ123HD Je určená na vysávanie tvrdých podláh (na parkety, dlažbu, keramiku atď.)

Uvedenie do prevádzky

Obrázok 1

- Nasuňte rukoväť na pružnú nasávaciu hadicu a otočením ju zaistíte, aby zacvakla.

Obrázok 2

- a) Zasuňte adaptér pružnej nasávacej hadice do nasávacieho otvoru v kryte zásobníka na prach, aby zacvakla a zapadla na miesto.
- b) Pri vyberaní pružnej nasávacej hadice zatlačte na obe západky a hadicu vytiahnite.

Obrázok 3*

- a) Zasuňte rukoväť do teleskopickkej rúrky. Vyberiete ju pootočením rukoväti a vysunutím z rúrky.
- b) Zasuňte rukoväť do teleskopickkej rúrky na doraz, aby zacvakla. Spoj uvoľníte stlačením objímkou s nastaviteľnou manžetou a rukoväť vytiahnete.

Obrázok 4*

- a) Teleskopickú rúrku zasuňte do spojovacej časti podlahovej hubice. Spoj uvoľníte pootočením rúrky a vytiahnutím z podlahovej hubice.
- b) Teleskopickú rúrku zasuňte do spojovacej časti podlahovej hubice, aby s cvaknutím zapadla na miesto. Na uvoľnenie spojenia stlačte zaisťovaciu objímkou a teleskopickú rúrku vytiahnite.

Obrázok 5*

- Posunutím nastavovacej manžety/posuvného tlačidla v smere šípky odistíte teleskopickú rúrku a nastavíte ju na požadovanú dĺžku.

Obrázok 6*

- Pripojte doplnkový držiak k viacúčelovej hubici a zaistite ho svorkou na nasávacej rúrke/teleskopickej rúrke.

Obrázok 7*

- Umiestnite držiak na príslušenstvo do požadovanej pozície na teleskopickej rúrke.
- Zvrchu alebo zospodu vsuňte silou hubicu na čalúnenia a hubicu na štrbiny do držiaka na príslušenstvo.

Obrázok 8




Uchopte sieťový kábel za zástrčku, vytiahnite ho na požadovanú dĺžku a zasuňte zástrčku do sieťovej zásuvky.

Obrázok 9 Zapínanie a vypínanie

- Vysávač zapnete stlačením tlačidla Zap/Vyp v smere šípky.

Obrázok 10 Regulácia nasávacej sily

Nasávaciu silu je možné nastaviť vo veľkom rozsahu na požadovaný stupeň výkonu otočným ovládačom v smere šípky.

- Nízky stupeň výkonu => 
Určený na vysávanie chĺstovitých materiálov, napr. čalúnenia, záclon a pod.
- Stredný stupeň výkonu => 
Určený na každodenné vysávanie ľahkých nečistôt.
- Vysoký stupeň výkonu => 
Určený na vysávanie odolných podlahových krytín, tvrdých podláh a silne znečistených povrchov.

Obrázok 11* Teleskopická rúrka s nastaviteľnou manžetou a pomocným posuvným tlačidlom na ovládanie nasávania

Nasávaciu silu je možné tiež nastaviť posunutím pomocného posuvného tlačidla na ovládanie nasávania v smere šípky.

- Pomocné posuvné tlačidlo na ovládanie nasávania => znížená nasávacia sila posunutím pomocného
- posuvného tlačidla na ovládanie nasávania => maximálna nasávacia sila



Vysávanie

! Upozornenie:

- Podlahové hubice podliehajú určitému stupňu opotrebovania v závislosti od typu a tvrdosti vašej podlahy (napr. tvrdá, rustikálna dlažba). Preto by ste mali spodnú časť podlahovej hubice v pravidelných intervaloch kontrolovať. Opotrebované, ostré časti na spodnej strane podlahovej hubice môžu poškodzovať chĺstovité podlahy, ako sú parkety alebo linoleum. Výrobca nepreberá zodpovednosť za prípadne vzniknuté škody, ktoré boli zapríčinené opotrebovaním podlahových hubíc.

Obrázok 12

Nastavenie podlahovej hubice:

- Koberce a predložky => 
- Tvrdé podlahy => 

Ak vysávate nečistoty relatívne väčšej veľkosti, vysávajte ich postupne a opatrne, aby nedošlo k upchatiu nasávacieho kanálu podlahovej hubice nasatím väčšieho množstva naraz. V prípade potreby by ste mali podlahovú hubicu zdvihnúť, aby ste čiastočky nečistôt vysali lepšie.

Obrázok 13* Vysávanie s príslušenstvom

Na nasávaciu rúrku alebo na rukoväť* môžete podľa potreby nasadiť rôzne hubice:

- a) Hubica na štrbiny na vysávanie štrbín, rohov a pod.
- b) Hubica na čalúnenie na vysávanie čalúneného nábytku, záclon a pod.

Zachytávač hračiek*

Zachytávač hračiek zabraňuje nasatiu malých predmetov do vrecúška na prach vysávača.

Obrázok 14*

- a) Vyberte rukoväť z teleskopickej rúrky. Upevnite zachytávač hračiek medzi rukoväť a nasávaciu rúrku.
- b) Otočením kolieska proti smeru hodinových ručičiek až na doraz aktivujete funkciu zachytávania, takže malé časti budú zostávať v zachytávači. Otáčaním kolieska v smere hodinových ručičiek deaktivujete funkciu zachytávania.
- c) Ak chcete odobrať zachytené malé časti, odistite okienko vpredu a odklopte ho.
 - Hneď ako malé časti odstránite, okienko zavrite a zaistite (s počutelným zaklapnutím).
 - 3] Wfa " gf" èt Ww_ ay" e hõWf] k ` W [efafkl] façb eS nahromadili, ľahko vysať pomocou rukovätei.
 - Po použití zachytávač hračiek odpojte.

! Upozornenie:

Zachytávač hračiek nie je určený na nepretržité používanie a mali by ste ho namontovať len v prípade potreby.

Odsávacia hubica na vrtanie*

Obrázok 15*

- a) Pripevnite odsávaciu hubicu na vrtanie a potom ju zľahka opríte o stenu tak, aby jej otvor na vrtanie smeroval priamo na miesto, kde chcete vrtáť dieru.
- b) Na vysávači nastavte najnižší stupeň výkonu a následne vysávač zapnite. Nasávanie udržuje hubicu na mieste v požadovanej polohe.
- c) V závislosti od typu povrchu steny, do ktorej vrtáte, môže byť nutné prestaviť nasávaciu silu vysávača na vyšší stupeň výkonu, aby ste mali istotu, že odsávacia hubica na vrtanie pevne sedí na mieste. Všetky drobné častice sa budú automaticky odsávať.

Obrázok 16

Počas krátkych prestávok pri vysávaní môžete použiť parkovaciu pomôcku na zadnej strane spotrebiča.

- Po vypnutí spotrebiča zasuňte háčik na podlahovej hubici do drážky na zadnej strane spotrebiča.

Obrázok 17

Na prekonanie prekážok, napr. schodov, je možné spotrebič prenášať tiež za rukoväť umiestnenú na spotrebiči.

Po práci

Obrázok 18

- Vytiahnite zástrčku zo siete.
- Povyťahnite sieťový kábel a potom ho uvoľnite (sieťový kábel sa automaticky zasunie).

Obrázok 19

Na uloženie alebo prepravu spotrebiča môžete použiť pomôcku na odstavenie na zadnej strane spotrebiča.

- Postavte spotrebič vzpriamene na jeho zadnú časť.
- Háčik na podlahovej hubici zasuňte do výrezu na spodnej strane spotrebiča.

Výmena filtra

- ▮ **Upozornenie:** Pred každou výmenou
- filtra spotrebič vypnite.

Výmena vrecúška na prach

Obrázok 20*

- Pokiaľ je ukazovateľ výmeny filtra na kryte zásobníka na prach po zdvihnutí hubice na podlahu (nastavený na najvyšší stupeň výkonu) z podlahy celkom vyplnený, je nutné vrecúško na prach vymeniť, a to aj keď nie je celkom naplnený. Aj keď nie je vrecúško na prach úplne plné, je nutné ho vymeniť, pretože to vyžaduje druh vysávaných nečistôt. Najprv skontrolujte, či nie je upchatá hubica, nasávacía rúrka a pružná nasávacía hadica, pretože môžu byť dôvodom na zapnutie ukazovateľa výmeny vrecúška na prach.
- Rukoväť je možné ľahko odpojiť od hadice, aby ste mohli upchatie vyčistiť.

Obrázok 21 Otvorenie krytu

- Kryt odistíte zatiahnutím za zaist'ovacia páčka v smere šípky.
- Kryt otvorte v smere šípky.

Obrázok 22

- Vrecúško na prach uzavrite zasunutím zaist'ovacieho štítiku.
- Vrecúško na prach vyberte.
- Vložte nové vrecúško na prach.
- Vrecúško na prach zasuňte až na doraz do držiaka.

- ▮ **Upozornenie:** Kryt môžete zavrieť len až po vložení
- vrecúška na prach.

Čistenie ochranného filtra motora

Ochranný filter motora by sa mal čistiť v pravidelných intervaloch vyklepaním nečistôt a opláchnutím.

Obrázok 23

- Odklopte kryt zásobníka na prach. **Obrázok 21**
- Uvoľnite ochranný filter motora zo západky zatiahnutím do strany a vytiahnutím v smere šípky.
 - Ochranný filter motora vyčistite vyklepaním nečistôt.
 - Pri veľmi silnom znečistení ochranný filter motora opláchnite.
 - Následne nechajte filter minimálne 24 hodín schnúť.
 - Po vyčistení zasuňte ochranný filter motora do vysávača, zaistite ho na mieste a kryt zásobníka na prach zavrite.

Vysávač s hygienickým mikrofiltrom*

Obrázok 24*

- Odklopte kryt zásobníka na prach. **Obrázok 21**
- Uvoľnite držiak filtra posunutím zaist'ovacej páčky v smere šípky.
 - Vyberte hygienický mikrofilter.
 - Hygienický mikrofilter môžete opláchnuť.
 - Následne ho nechajte minimálne 24 hodín schnúť.
 - Vyberte hygienický mikrofilter. Do spotrebiča vložte nový hygienický mikrofilter.
 - Vložte držiak filtra do spotrebiča a zaistite ho.

Vysávač s HEPA filtrom*

Ak je váš vysávač vybavený Hepa filtrom, je nutné ho raz za rok vymeniť.

Obrázok 25*

- Odklopte kryt zásobníka na prach. **Obrázok 21**
- Hepa® filter odistíte posunutím zaist'ovacej páčky v smere šípky a vyberte ho zo spotrebiča.
- Jednotku filtra vyklepte a opláchnite pod tečúcou vodou. Prípadne je možné jednotku vyprať v práčke pri teplote max. 30 °C a s použitím šetrného pracíeho programu s nízkymi otáčkami. TIP: Aby ste chránili ostatnú bielizeň, vložte filter do vrecúška na pranie.
- Hneď ako Hepa® filter celkom vyschne (minimálne o 24 hodín), vložte ho späť do spotrebiča a zaistite.
- Zavrite zadnú klapku. Po vysávaní veľmi jemných častíc (napr. sadry, cementu a pod.) vyčistite ochranný filter motora. Vyklepte ho a v prípade potreby vymeňte ochranný filter a hygienický výfukový filter.

* V závislosti na modeli

Starostlivosť

Pred každým čistením vysávača ho vypnite a odpojte zástrčku sieťového kábla zo zásuvky.

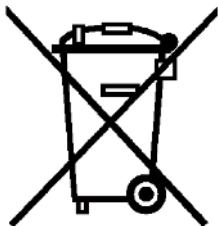
Vysávač a plastové príslušenstvo je možné čistiť bežnými čističmi na plast.

! **Nepoužívajte abrazívne materiály, prostriedky**

- **na čistenie skla ani viacúčelové čistiace prostriedky. Vysávač nikdy neponárajte do vody.**

Zásobník na prach môžete v prípade potreby vysať druhým vysávačom, alebo ho jednoducho vyčistíte prachovkou/štetcom.

Technické zmeny sú vyhradené.



sk

Tento spotrebič je označený v súlade se urópskou smernicou 2012/19/EU, ktorá sa týka elektrických a elektronických spotrebičov (waste electrical and electronic equipment–WEEE). Táto smernica udáva rámec pre spätný odber a recykláciu v celej EÚ.



Ďakujeme vám za zakúpenie domáceho spotrebiča značky Bosch.

Zaregistrujte svoj spotrebič už teraz na MyBosch, vďaka čomu priamo získate:

- Rady profesionálov a tipy pre váš spotrebič
- Možnosti na predĺženie záruky
- Zľavy na príslušenstvo a náhradné diely
- Digitálny návod a všetky údaje o spotrebiči pri ruke
- Jednoduchý prístup k servisu spotrebičov Bosch Home.

Registrácia je jednoduchá a bez poplatku – tiež možná z mobilného telefónu:

www.bosch-home.com/sk

BOSCH
HOME APPLIANCES
SERVICE

Potrebujete pomôcť? Pomôžeme vám tu.

Poradenstvo profesionálov pre vaše spotrebiče značky Bosch, riešenie problémov alebo opravy profesionálnymi technikmi Bosch.

Všetko o nožnej podpore zo strany spoločnosti Bosch nájdete tu:

www.bosch-home.com/service

Kontaktné informácie pre všetky štáty nájdete v priloženom zozname zákazníckych centier.

Robert Bosch Hausgeräte GmbH

Carl-Wery-Straße 34

81739 München

GERMANY

www.bosch-home.com



8001105018 (9801)

**BOSCH**

Stvorené pre život

Záručný list

firmy BSH domácí spotřebiče s.r.o.

2 rokyzáruka od výrobcu
na všetky spotrebiče

Dovozca: BSH domácí spotřebiče s.r.o.

Radlická 350

158 00 Praha 5

Výrobok:	Produktové číslo: E-Nr.
	Poradové číslo: FD
Dátum predaja, pečiatka, podpis	Dátum montáže, pečiatka, podpis

Predajca je povinný úplne a čitateľne vyplniť všetky požadované údaje v záručnom liste v deň predaja spotrebiča. Neoddeliteľnou súčasťou tohto záručného listu je daňový doklad o predaji výrobku.

Záručný list je dokladom práv spotrebiteľa v zmysle Občianskeho zákonníka. Je súčasťou výrobku s výrobným číslom uvedeným na prednej strane tohto záručného listu, zvlášť v prípadoch dlhších než zákonom daná záručná lehota je záručný list jedným z dokázateľných prostriedkov práv užívateľa. Je v záujme spotrebiteľa, aby si skontroloval správnosť a úplnosť všetkých uvedených údajov, ako i to, či dostal od predajcu záručný list so správnym označením pre uvedený druh výrobku.

Odporúča sa, aby výrobky montoval a uviedol do prevádzky autorizovaný servis, ktorý poskytuje záruku odbornej montáže, predvedenie a preskúšanie výrobku.

Montáž a inštalácia spotrebiča musí byť vykonaná v súlade s vyhláškou ÚBP SR č. 718/2002 Z. z. súvisiacich predpisov a noriem v platnom znení.

Pred montážou výrobku je nutné, aby boli splnené všetky podmienky pre pripojenie na inžinierske siete podľa platných noriem a podľa návodu na použitie.

Zápisy o uskutočnených opravách:

Dátum objed. opravy	Dátum dokončenia	Číslo oprav. listu	Stručný opis poruchy

Upozornenie pre predajcov

Predajca je povinný dať zákazníkovi platný doklad o predaji, kde bude uvedený dátum predaja a označenie spotrebiča, a súčasťou dokladu o kúpe tovaru je správne a úplne vyplnený záručný list v deň predaja výrobku. V prípade predpredajnej reklamácie je potrebné predložiť riadne vyplnený reklamačný protokol.

Záručné podmienky

- na výrobok sa poskytuje záručná lehota **24 mesiacov** odo dňa zakúpenia výrobku kupujúcim
- spotrebiteľ je oprávnený chybu vytknúť do šiestich mesiacov od jej zistenia, najneskôr však do uplynutia záručnej lehoty
- pri reklamácií je podmienkou predložiť platný daňový doklad o kúpe výrobku (napr. pokladničný blok, faktúru a pod.)
- ak je výrobok používaný na iný než výrobcom stanovený účel alebo je výrobok používaný v rámci predmetu obchodnej činnosti, poskytuje sa záručná lehota 6 mesiacov odo dňa zakúpenia, keďže spotrebiče sú určené výhradne na použitie v domácnosti
- za chybu výrobku sa nepovažuje jeho nadmerné opotrebovanie a z toho vyplývajúce absencie niektorých pôvodných vlastností, ktoré boli spôsobené napr. zanedbaním bežnej údržby, čistenia, nadmerným používaním výrobku
- záručná lehota neplynie počas obdobia, keď kupujúci nemôže užívať tovar pre jeho chyby, za ktoré zodpovedá predávajúci
- ak nebude zistená žiadna porucha, na ktorú sa vzťahuje bezplatná záručná oprava, alebo bude zistená porucha nezavinená výrobcom, hradí náklady spojené s vyslaním servisného technika osoba, ktorá uplatnila nárok na túto opravu
- záručné opravy vykonávajú autorizované servisné strediská podľa zoznamu uvedeného v tomto záručnom liste

Právo na bezplatnú opravu výrobku na náklady BSH domáci spotrebiče s.r.o., organizačná zložka Bratislava, zaniká, ak:

- je nečitateľný výrobný štítok alebo na výrobku chýba,
- údaje na doklade o predaji sa líšia od údajov uvedených na výrobnom štítku spotrebiča,
- výrobok bol namontovaný v rozpore s návodom na montáž, prípadne nebol dodržaný súlad s platnými STN alebo s návodom na obsluhu,
- výrobok bol neodborne namontovaný alebo nebol uvedený do prevádzky organizáciou oprávnenou v zmysle vyhlášky ÚBP SR č. 718/2002 Z. z., platí pre plynové spotrebiče a spotrebiče s elektrickým napájaním 400 V, ako i pre spotrebiče dodávané bez elektrického kábla, prípadne bez elektrickej koncovky,
- bola vykonaná konštruktívna zmena alebo zásah do výrobku neoprávnenou osobou,
- porucha na výrobku vznikla použitím neoriginálnych náhradných dielov alebo príslušenstva,
- ide o poškodenie: mechanické, nadmernou záťažou, v dôsledku vodného kameňa, neodborného zapojenia, živelnou pohromou, vonkajšími vplyvmi a pod.

Vyhĺasenie o hygienickej neškodnosti výrobku

Všetky výrobky distribuované spoločnosťou BSH domáci spotrebiče s.r.o., organizačná zložka Bratislava, prichádzajúce do styku s potravinami **spĺňajú požiadavky** o hygienickej neškodnosti podľa **európskej normy EC 1935/2004**. Toto vyhlásenie sa vzťahuje na všetky výrobky prichádzajúce do styku s potravinami uvedené v aktuálnom cenníku BSH domáci spotrebiče s.r.o., organizačná zložka Bratislava.

Symbol uvedený na výrobku alebo jeho obale upozorňuje na to, že výrobok po skončení jeho životnosti nepatrí k bežnému domácomu odpadu, ale ho treba odovzdať do špeciálnej zberne odpadu na recyklovanie elektrických alebo elektronických spotrebičov.

Vašou podporou správnej likvidácie pomáhate opäť získať cenné suroviny a chrániť tak životné prostredie. Ďalšie informácie o recyklovaní tohto výrobku získate na miestnom úrade, v zberni odpadu alebo v združení Envidom, ktoré zabezpečuje zber, prepravu, spracovanie, recykláciu a ekologické zneškodňovanie elektroodpadu v zmysle zákona.



Uistenie dovozcu o vydaní vyhlásenia o zhode

Vážený zákazník,

Podľa zákona č. 264/1999 Z. z. Vás uistujeme, že na všetky výrobky distribuované spoločnosťou BSH domáci spotrebiče s. r. o. našim obchodným partnerom, bolo vydané prehlásenie o zhode v zmysle zákona č. 264/1999 Z. z. a príslušných nariadení vlády. Toto uistenie dovozcu o vydaní prehlásenia o zhode sa vzťahuje na všetky výrobky vrátane plynových spotrebičov, ktoré sú obsiahnuté v aktuálnom cenníku firmy BSH domáci spotrebiče s. r. o.

Kontakt na servis domácich spotrebičov BOSCH

Dodávateľ:

BSH domácí spotřebiče s.r.o. – organizačná zložka Bratislava

BSH domácí spotřebiče s.r.o.
Radlická 350
158 00 Praha 5

Príjem opráv:

Tel.: +421 244 450 808
Email: **opravy@bshg.com**

Objednávky príslušenstva a náhradných dielov:

Tel.: +421 244 452 041
Email: **dily@bshg.com**

Zákaznícke poradenstvo:

Tel.: +421 244 452 041
Email: **bosch.spotrebice@bshg.com**

Aktuálne informácie o servise nájdete na internetových stránkach **www.bosch-home.com/sk**.

Tu máte možnosť si dojednať opravu pomocou online formulára.