

KLARSTEIN NIEI
TEIN NIEI
KLARSTEIN NIEI
TEIN NIEI
KLARSTEIN NIEI
TEIN NIEI
KLARSTEIN NIEI

KLARSTEIN

Digestor

Vážený zákazník,

Gratulujeme Vám k zakúpeniu tohto produktu. Prosím, dôkladne si prečítajte manuál a dbajte na nasledovné pokyny, aby sa zabránilo škodám na zariadení. Akékoľvek zlyhanie spôsobené ignorovaním uvedených inštrukcií a upozornení uvedených v návode na použitie sa nevzťahuje na našu záruku a akúkoľvek zodpovednosť. Naskenujte QR kód, aby ste získali prístup k najnovšiemu používateľskému manuálu a ďalším informáciám o produkte



OBSAH

Bezpečnostné pokyny 2
 Pred montážou 4
 Montáž 4
 Ovládací panel a obsluha 6
 Čistenie a starostlivosť 7
 Riešenie problémov 9
 Pokyny k likvidácii 9

TECHNICKÉ ÚDAJE

Kód produktu	10011485, 10011486, 10032681, 10032682
Napájanie	220-240 V ~ 50/60 Hz

VYHLÁSENIE O ZHODE

Výrobca:

Chal-Tec GmbH, Wallstraße 16, 10179 Berlín, Nemecko.



Tento produkt je v súlade s nasledujúcimi európskymi normami:

2014/30/EU (EMC)
 2014/35/EU (LVD)
 2011/65/EU (RoHS)
 2009/125/EC (ErP)

BEZPEČNOSTNÉ POKYNY

- Ďakujeme, že ste si zakúpili tento digestor. Skôr ako použijete digestor, pozorne si prečítajte návod na použitie a uschovajte ho na bezpečnom mieste.
- Montážne a inštalčné práce musí vykonávať kvalifikovaný elektrikár alebo kompetentná osoba. Skôr ako použijete digestor, uistite sa, že napätie (V) a frekvencia (Hz) uvedené na odsávači sú presne rovnaké ako napätie (V) a frekvencia (Hz) vo vašej domácnosti.
- Výrobca a obchodný zástupca nenesú žiadnu zodpovednosť za škody spôsobené nevhodnou inštaláciou a používaním.
- Nikdy nedovoľte, aby deti ovládali odsávač pár.
- Toto zariadenie je určené pre domáce použitie. Nie je vhodný na grilovanie, pre pekárne a komerčné účely.
- Digestor a jeho filter by mali byť pravidelné čistené, aby sa zachoval dobrý stav a funkčnosť zariadenia.
- Pred čistením vypnite napájanie hlavného zdroja elektrickej energie.
- Digestor čistite podľa inštrukcií v tomto užívateľskom manuály a chráňte zariadenie pre nebezpečenstvom a ohňom.
- Nevystavujte digestor otvorenému ohňu a plameňom.
- Ak dôjde k poruche spotrebiča, obráťte sa na servisné oddelenie a vyžiadajte si servisného technika.
- Tento spotrebič môžu používať deti vo veku od 8 rokov a viac a osoby so zníženými fyzickými, zmyslovými alebo duševnými schopnosťami alebo nedostatkom skúseností a vedomostí, ak sú pod dohľadom alebo dostali pokyny týkajúce sa používania spotrebiča bezpečným spôsobom a pochopili nebezpečenstvá spojené s používaním tohto spotrebiča. Deti sa nesmú so zariadením hrať. Čistenie a údržba by nemala byť vykonávaná mladšími osobami ktoré nie sú pod dozorom.
- Ak je napájací kábel poškodený, musí byť vymenený výrobcom, alebo servisom, alebo podobne kvalifikovanou osobou aby sa vyhlo nebezpečenstvu.
- V pokynoch treba brať do úvahy podstatu nasledujúcej skutočnosti: miestnosť musí byť dostatočne vetraná, keď sa digestor používa súčasne s prístrojmi spaľujúcimi plyn alebo iné palivá (nevzťahuje sa na zariadenia, ktoré iba vypúšťajú vzduch späť do miestnosti)
- Pod digestorom nevlambujte potraviny. Pri použití s prístrojmi a riadom na varenie sa môžu prístupné časti zahrievať.

Dôležité rady týkajúce sa montáže

- Vzduch nesmie byť odvádzaný do komína, ktorý sa používa na odsávanie výparov zo spotrebičov spaľujúcich plyn alebo iné palivá (nevzťahuje sa na zariadenia, ktoré iba vypúšťajú vzduch späť do miestnosti).
- Musia byť splnené predpisy týkajúce sa vypúšťania vzduchu.

Dôležité upozornenia o režime extrakcie

Otvorené spaľovacie zariadenia (napríklad plynové, olejové, drevené alebo uhoľné ohrievače, ohrievače vody bez nádrže, ohrievače vody) odvádzajú vzduch so splovinami z miestnosti a prechádzajú cez výfukové potrubie alebo komín von. V režime extrakcie sú výpary vo vnútri vysaté z kuchyne a príslušných miestností - bez dostatočného množstva vzduchu sa v miestnostiach vytvára vákuum. Toxické plyny z komína alebo odsávacieho traktu môžu byť nasávané naspäť do obytných priestorov.

- Vždy sa uistite, že je zaručená dostatočná dodávka vzduchu a že vzduch môže cirkulovať.
- Samotné zariadenie na prívod / extrakciu vzduchu nezaručuje dodržanie medznej hodnoty.

Bezpečná prevádzka je možná len vtedy, keď podtlak v miestnosti, kde je zariadenie

umiestnené nepresahuje 4 Pa (0,04 mbar). To sa dá dosiahnuť, keď vzduch potrebný na spaľovanie môže prúdiť cez otvory, ktoré nie sú zatvárateľné, napríklad pri dverách, oknách, v spojení s prívodom vzduchu / extraktorom alebo inými technickými opatreniami. V každom prípade sa poraďte s kvalifikovaným kominárom, ktorý

dokáže posúdiť vetranie vášho domu a navrhnuť vhodné opatrenia pre primerané vetranie.

Ak sa odsávač používa výlučne v recirkulačnom režime, je možná neobmedzená prevádzka.



VAROVANIE:

Nebezpečenstvo vzniku požiaru z iskier. Zariadenie namontujte na krb na pevné palivo ako drevo alebo uhlie len vtedy ak je k dispozícii uzatvorený a neodstrániteľný kryt.

PRED MONTÁŽOU

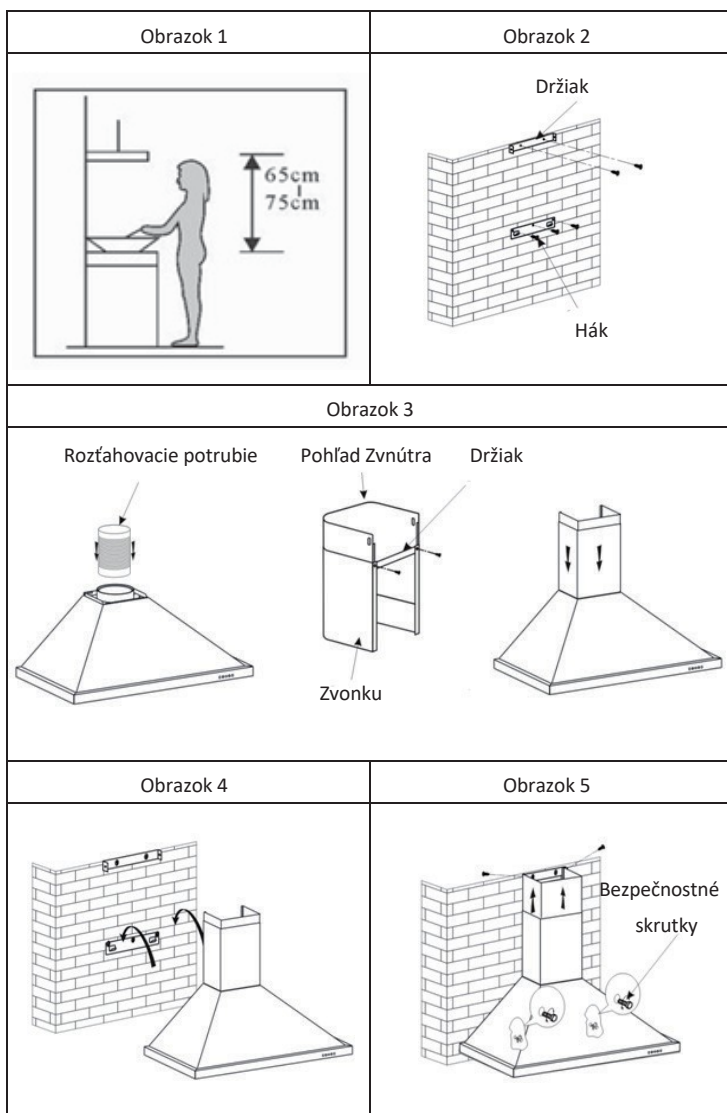
Pripojenie k elektrickej sieti

- Elektrické pripojenie môže byť vykonané iba v súlade s miestnymi normami a zákonmi.
- Uistite sa, že napájacie napätie zodpovedá menovitému napätiu na typovom štítku zariadenia. Ak tomu tak nie je, nepripájajte zariadenie.
- Dbajte na to, aby sa káble nedostali do kontaktu s pohyblivými časťami a neboli rozdrvené.
- Zariadenie musí byť správne uzemnené.

MONTÁŽ

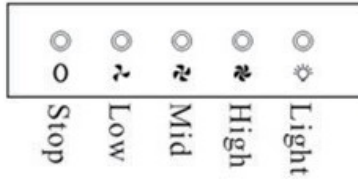
1. Kryt digestora by mal byť umiestnený vo vzdialenosti 65-75 cm od povrchu varnej dosky pre dosiahnutie najlepšieho efektu. Pozri Obr. 1
2. Umiestnite hák na vhodné miesto v požadovanej výške a dbajte aby zostava bola v rovine. Pevná poloha vnútorného komínového držiaka je miestom pre komín.
3. Pripevnite vonkajší komínový držiak na vonkajší komín a dbajte na to, aby vnútorný komín mohol mať voľne nastaviteľnú výšku, ako aj upevnenie rozťahovateľného potrubia. Potom nainštalujte rozťahovacie potrubie a komín na odsávač pár. Pozri Obr. 3
4. Zaveste digestor na hák. Pozri Obr. 4
5. Nastavte výšku vnútorného komína do polohy vnútorného komínového držiaka a zaistite ho skrutkou, po nastavení polohy upevnite zostavu pomocou bezpečnostnej skrutky. Pozri Obr. 5

Poznámka: Dva bezpečnostné otvory s priemerom 6 mm sú umiestnené na zadnom kryte.



OVLÁDACÍ PANEL A OBSLUHA

- Stop: Motor je zastavený.
- Low: Motor beží na nízky výkon.
- Mid: Motor beží na stredný výkon.
- High: Motor beží na vysoký výkon.
- Light: Obe svetlá sa rozsvietia
Stlačte opäť tlačidlo;



ČISTENIE A STAROSTLIVOSŤ

Čistenie filtračného sita s uhlíkovým mazivom

Filtračné sita je vyrobené z nehrdzavejúcej ocele s vysokou hustotou. Nepoužívajte naň korozívny čistiaci prostriedok. Udržiavanie čistého filtra zabezpečuje správne fungovanie spotrebiča. Prísne dodržujte pokyny uvedené nižšie.

Spôsob 1:

Vložte sieťku do 40-50 cl. čistej vody, nalejte čistiaci prostriedok a nechajte namočené 2-3 minúty. Majte nasadené rukavice a sieťku očistite mäkkou kefou. Nepoužívajte príliš veľký tlak, pretože sieťka je jemná a ľahko sa poškodí.

Spôsob 2:

Pokiaľ je to uvedené v pokynoch, môžu byť vložené do umývačky riadu, teplotu nastavte približne na 60 stupňov.

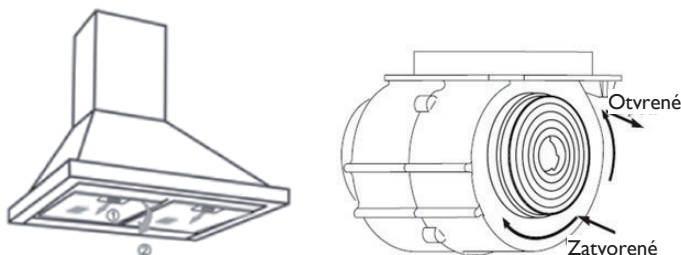


Čistenie digestora

- Ak chcete dlhodobo chrániť hlavné telo pred koróziou, digestor by ste mali čistiť horúcou vodou a nekorozívnym čistiacim prostriedkom každé dva mesiace.
- Nepoužívajte abrazívny čistiaci prostriedok, pretože by poškodil telo.
- Motor a ostatné náhradné diely nevystavujte vode, pretože to spôsobí poškodenie spotrebiča.
- Pred čistením spotrebiča nezabudnite vypnúť napájanie
- Uhlíkový filter by nemal byť vystavený teplu.
- Neotvárajte pevnú lištu okolo uhlíkového filtra.
- Ak je zástrčka alebo kábel poškodený, vymeňte ho za špeciálny mäkký kábel

Montáž uhlíkového filtra

- Odstráňte kovové filtre tuku.
- Uhlíkové filtre sú umiestnené na oboch koncoch motora. Otáčajte filtre na uhlie, kým sa neodskrutkujú.



Poznámka: Uhlíkové filtre by sa mali vymeniť každých 3 až 6 mesiacov alebo ak sa prejavia známky poškodenia.

RIEŠENIE PROBLÉMOV

Problém	Možná príčina	Riešenie
Svetlo svietí, ale motor nefunguje	Listy rotora sú blokované	Odstráňte príčinu zablokovania
	Kondenzátor je poškodený	Vymeňte kondenzátor.
	Ložisko motora je poškodené alebo zanesené	Vymeňte motor.
	Zlý zápach od motora	Vymeňte motor.
Nedostatočné sanie digestora	Vzdialenosť medzi digestorom a sporákom je príliš veľká.	Upravte vzdialenosť.
	Príliš silná ventilácia cez okná alebo dvere.	Vyberte nové miesto a prispôbte zariadenie.
Vibrácie zariadenia	Poškodenie listu rotora spôsobuje trasenie	Vymeňte poškodený list rotora
	Motor nie je správne upevnený	Pevne pripevnite motor
	Telo digestora nie je správne upevnené	Pevne upevnite telo digestora

POKYNY K LIKVIDÁCI



Podľa Európskeho nariadenia odpadu 2012/19/EÚ tento symbol na výrobku alebo na jeho obale znamená, že výrobok nepatrí do domáceho odpadu. Na základe smernice by sa mal prístroj odovzdať na príslušnom zbernom mieste pre recykláciu elektrických a elektronických zariadení. Zabezpečením správnej likvidácie výrobku pomôžete zabrániť možným negatívnym dopadom na životné prostredie a ľudské zdravie, čo by inak mohol byť dôsledok nesprávnej likvidácie výrobku. Pre detailnejšie informácie o recyklácii tohto výrobku sa obráťte na svoj Miestny úrad alebo na odpadovú a likvidačnú službu Vašej domácnosti.

KLARSTEIN NIETSRK

SRSRK KLARSTEIN NIE

KLARSTEIN NIETSRK

SRSRK KLARSTEIN NIE

KLARSTEIN NIETSRK

SRSRK KLARSTEIN NIE

KLARSTEIN NIETSRK