

**XIAOMI** Smart Multifunctional Rice Cooker

Uživatelská příručka



Pred použitím si pozorne prečítajte túto používateľskú príručku a uschovajte si ju pre budúce použitie. Ryžovar je určený iba na použitie v domácnosti.

## **Bezpečnostné opatrenia**

Obmedzenia súvisiace s používaním

- Ryžovar udržiajte mimo dosahu detí.
- Bežný rozsah prevádzkovej výšky ryžovaru je 0 - 2 000 metrov.
- Ryžovar neumiestňujte na nestabilné alebo mokré povrchy. Udržujte ho v dostatočnej vzdialenosti od ohňa alebo zdrojov tepla (napr. sporákov), najlepšie 30 cm alebo viac.
- Ryžovar neumiestňujte blízko zariadení, ktoré sú citlivé na elektromagnetické rušenie.
- Aby ste predišli popáleninám a zraneniam v dôsledku prehriatia, nepoužívajte nevyhovujúcu alebo deformovanú vnútornú nádobu.

## **Čistenie a údržba**

- Ryžovar neponárajte do vody ani naň nestriekajte vodu.
- Na čistenie alebo umývanie vnútornej nádoby nepoužívajte drôtenku ani iné abrazívne prostriedky.
- Na čistenie používajte iba mäkké utierky.

## **AC napájací kábel**

- Používajte iba dodaný napájací kábel.
- Pred opravou alebo pred premiestnením ryžovaru odpojte napájací kábel.
- Ak je napájací kábel poškodený, musí byť nahradený špeciálnym káblom alebo zostavou, ktoré sú k dispozícii u výrobcu alebo jeho servisného zástupcu.
- Napájací kábel neohýbajte, neťahajte zaň ani s ním nijako nekrúťte, inak by mohlo dôjsť k odhaleniu jeho jadra alebo k jeho pretrhnutiu.
- Dodaný napájací kábel nepoužívajte so žiadnym iným zariadením.

## **Bezpečnostné opatrenia súvisiace s používaním napájacieho zdroja**

- Nepoužívajte iný zdroj napájania ako 220 - 240 V AC, aby ste predišli vzniku požiaru a úrazu elektrickým prúdom.
- Pri odpájaní ryžovaru zo zásuvky vždy držte zástrčku v zásuvke. Neťahajte za napájací kábel, aby nedošlo k úrazu elektrickým prúdom alebo ku skratu.
- Deti nesmú používať ryžovar bez dozoru. Udržujte ho mimo dosahu detí, aby ste zabránili úrazu elektrickým prúdom, popáleniu alebo iným zraneniam.

- Nezapájajte ani neodpájajte napájací kábel mokrými rukami, aby ste predišli úrazu elektrickým prúdom alebo inému zraneniu.
- Používajte iba uzemnenú elektrickú zásuvku s menovitým prúdom 10 A alebo vyšším, aby ste sa vyhli riziku vzniku požiaru a ďalším možným nebezpečenstvám.

### **Informácie o životnom prostredí**

- Para a teplo môžu poškodiť, odfarbiť alebo zdeformovať steny a nábytok, preto radšej výrobok udržiavajte aspoň 30 cm od stien a nábytku.
- Pri používaní ryžovaru v kuchyni a pod. zaistite, aby bolo miesto dobre vetrané.

### **Počas používania**

- Vnútornú nádobu nepoužívajte na iných zdrojoch tepla, napríklad na indukčnej doske alebo plynovom sporáku.
- Vnútornú nádobu a príslušenstvo neumývajte v umývačke riadu.
- Aby nedošlo k úrazu elektrickým prúdom alebo k poraneniu, nič nestrkajte do výstupného otvoru pary.
- Počas používania a bezprostredne po ňom sa vnútornej nádoby nedotýkajte rukami, aby nedošlo k popáleniu.
- Počas používania alebo bezprostredne po ňom sa nedotýkajte výstupného otvoru pary. Ryžovar udržiavajte v bezpečnej vzdialenosti od detí a dočiat a dodržujte bezpečnostné opatrenia, aby nedošlo k ich popáleniu.
- Počas používania s ryžovarov nehybte ani netraste.
- Ryžovar nepoužívajte na prípravu potravín, ktoré môžu upchať výstupný otvor pary (napr. morské riasy).
- Pri používaní nezakrývajte výstupný otvor pary ryžovaru inými predmetmi, aby nedošlo k zabráneniu vypúšťania pary.
- Ak necháte ryžu v ryžovare v režime udržiavania teploty dlhšie ako 12 hodín, bude zvláštne zapáchať.
- Tento výrobok nie je určený na použitie osobami (vrátane detí) so zníženými fyzickými, zmyslovými alebo duševnými schopnosťami alebo s nedostatočnými skúsenosťami a znalosťami, pokiaľ im osoba zodpovedná za ich bezpečnosť neposkytla dohľad alebo ich nepoučila používanie výrobku podľa normy IEC60335.
- Deti by mali byť pod dohľadom, aby sa so spotrebičom EC60335 nehrali.

- Tento výrobok môžu používať deti od 8 rokov, ak sú pod dohľadom alebo boli poučené o bezpečnom používaní výrobku a pokiaľ chápu nebezpečenstvá, ktoré s používaním výrobku súvisia. Čistenie a užívateľskú údržbu nesmú vykonávať deti, pokiaľ nie sú staršie ako 8 rokov a nie sú pod dohľadom. Podľa normy EN 60335 uchovávajte výrobok a jeho napájací kábel mimo dosahu detí mladších ako 8 rokov.
- Výrobok môžu používať osoby so zníženými fyzickými zmyslovými alebo duševnými schopnosťami z dôvodu nedostatku skúseností a znalostí, ak sú pod dohľadom alebo boli poučené o používaní spotrebiča bezpečným spôsobom a chápu súvisiace nebezpečenstvá súvisiace s používaním výrobku podľa normy EN 60335.
- Podľa normy EN 60335 sa s výrobkom nesmú hrať deti.

### **Po ukončení používania**

- Po ukončení používania nezabudnite ryžovar vždy vypnúť a vypojiť napájací kábel zo zásuvky.
- Pravidelne kontrolujte výstupný otvor pary, či nie je upchatý.
- Ak sa vyskytne akákoľvek chyba alebo dôjde k poruche, okamžite prestaňte výrobok používať a vypojte ho zo zásuvky. Vnútornú nádobu vyberte až po vychladnutí.

### **Ďalšie bezpečnostné opatrenia**

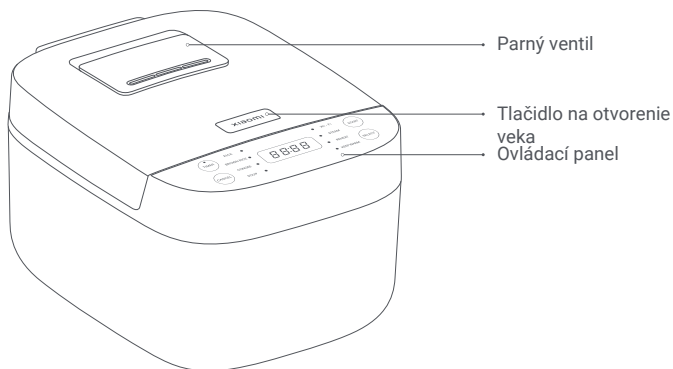
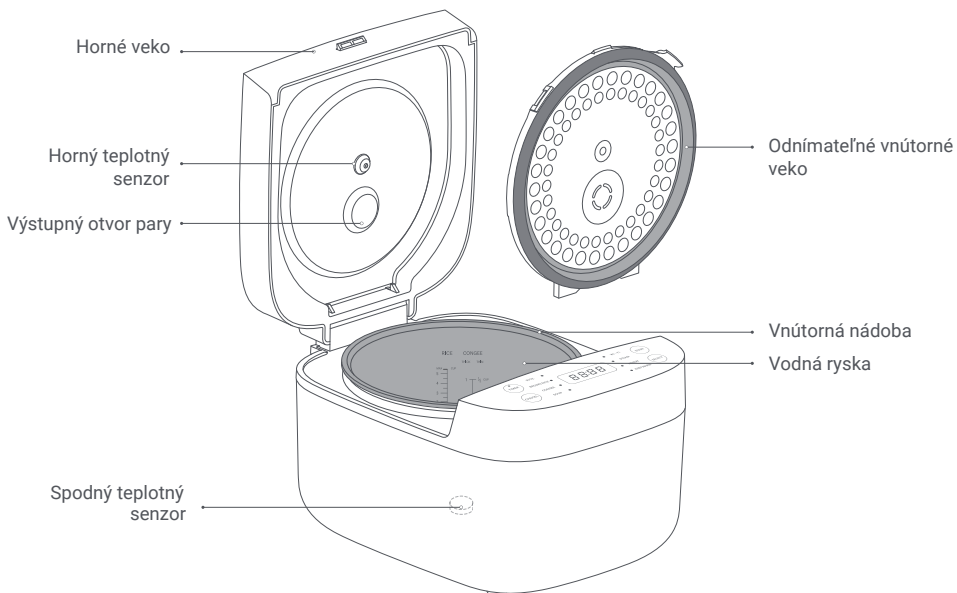
- Aby nedošlo k zraneniu alebo poruche, nepúšťajte ryžovar na zem ani do neho nenarážajte tvrdými predmetmi.
- Ryžovar nepoužívajte, ak je jeho vnútorná nádoba poškodená, aby nedošlo k obareniu alebo poraneniu spôsobenému únikom pary.
- Jednotku nijako neupravujte.
- Výrobok smie rozoberať alebo opravovať iba autorizovaný servisný technik, aby sa predišlo vzniku požiaru, úrazu elektrickým prúdom a ďalším zraneniam.
- V prípade akejkoľvek chyby alebo poruchy okamžite prestaňte tento výrobok používať, aby ste predišli vzniku požiaru, úrazu elektrickým prúdom alebo iným zraneniam.
- Zabráňte kontaktu silikónových častí výrobku s tekutinami s obsahom alkoholu vyšším ako 50 %.

**UPOZORNENIE:** Po použití bude na povrchu vykurovacích telies pretrvávať zvyškové teplo.

**UPOZORNENIE:** Nesprávne používanie ryžovaru môže viesť k zraneniu.

**UPOZORNENIE:** Na pripojovací konektor nestriekajte žiadne tekutiny.

## Prehľad o produkte



Vyobrazenie výrobku, príslušenstva a používateľského rozhrania v používateľskej príručke slúži len na referenčné účely. Skutočný výrobok a funkcie sa môžu líšiť v dôsledku vylepšenia výrobku.

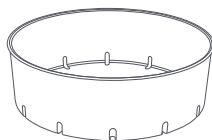
## Príslušenstvo



Lyžica na ryžu



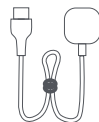
Naberačka



Naparovací košík



Odmerka



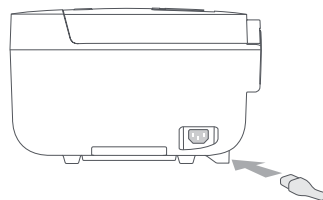
Napájací kábel

## Používanie

### 1. Pripojenie k napájaniu

Zapojte napájací kábel do konektora na zadnej strane ryžovaru a druhý koniec napájacieho kábla do AC zásuvky.

Poznámka: Ak počas 5 minút nevykonáte žiadnu operáciu, ryžovar automaticky prejde do pohotovostného režimu. Pre ukončenie pohotovostného režimu stlačte ľubovoľné tlačidlo.



### 2. Pripojenie k aplikácii Mi Home/Xiaomi Home

Tento výrobok funguje s aplikáciou Mi Home/Xiaomi Home\*. Aplikácia Mi Home/Xiaomi Home slúži na ovládanie zariadenia a na interakciu s ďalšími zariadeniami inteligentnej domácnosti. Pre stiahnutie a inštaláciu aplikácie naskenujte QR kód. Ak už máte aplikáciu nainštalovanú, budete presmerovaní na stránku s nastavením pripojenia. Alebo v obchode s aplikáciami vyhľadajte "Mi Home/Xiaomi Home" a stiahnite a nainštalujte si ju. Otvorte aplikáciu Mi Home/Xiaomi Home, kliknite na "+" v pravom hornom rohu a potom podľa pokynov pridajte svoje zariadenie.



\* Aplikácia je v Európe (okrem Ruska) označovaná ako aplikácia Xiaomi Home. Názov aplikácie zobrazený na vašom zariadení by mal byť braný ako východiskový.

Poznámka: Verzia aplikácie mohla byť aktualizovaná, postupujte podľa pokynov podľa aktuálnej verzie aplikácie.

### 3. Zapnutie alebo vypnutie Wi-Fi

Vypnutie Wi-Fi: Stlačte a podržte tlačidlá zrušenia a výberu po dobu 3 sekúnd a potom ich uvoľnite. Hneď ako prestane indikátor svietiť oranžovo a vôbec nesvieti, je Wi-Fi vypnutá.

Zapnutie Wi-Fi: Keď je Wi-Fi vypnutá, stlačte a podržte tlačidlá zrušenia a výberu po dobu 3 sekúnd. Hneď ako bude indikátor blikať oranžovo, prejde Wi-Fi do stavu čakania na pripojenie.

### 4. Resetovanie Wi-Fi

V pohotovostnom režime stlačte a podržte tlačidlá zrušenia a výberu po dobu 7 sekúnd. Akonáhle budete počuť zvuk upozornenia, Wi-Fi sa resetuje a ryžovar prejde do stavu čakania na pripojenie.

### 5. Stav Wi-Fi

Prevádzkové režimy	Stav displeja
Čakanie na pripojenie	Bliká oranžovo
Pripojovanie	Bliká modro
Pripojené	Svieti modro

Poznámka: Ak nie ste pripojení k Wi-Fi sieti, indikátor blikať oranžovo. Pokiaľ nebudete pripojení po dobu troch minút, oranžový indikátor zhasne.

## Začatie varenia

### 1. Otvorte víko

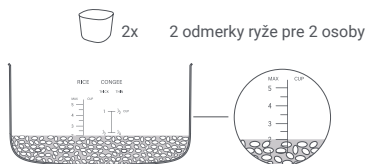
Stlačením tlačidla pre otvorenie veka ho otvoríte.

Poznámka: Ak potrebujete vybrať vnútornú nádobu, jemne zatlačte na horné veko, aby sa úplne otvorilo. Pri vyberaní vnútornej nádoby sa vyhňte kontaktu s vnútorným vekom.



### 2. Pridajte ryžu a vodu

Ako príklad použijeme 2 odmerky ryže. Do nádoby nasypte 2 odmerky ryže a potom pridáme vodu až po štvrtú rysku. Pri pridávaní vody neprekračujte mernú rysku pre príslušný počet odmeriek ryže, aby ryžovar nepretiekol alebo nedošlo k prípadnému skratu.



### 3. Ponuka nastavenia

Zapnite ryžovar a stlačením tlačidla výberu môžete prechádzať medzi rôznymi režimami varenia, vrátane varenia ryže, hnedej ryže a congee. Napríklad stlačte tlačidlo výberu a prejdite do režimu varenia ryže.

### 4. Začatie varenia

Stlačením tlačidla Štart spustíte režim varenia.

UPOZORNENIE: Režim varenia ryže je určený iba na varenie ryže. Varenie iných potravín v tomto režime môže spôsobiť obarenie alebo zhoršiť výkon výrobku.

## Pokyny pre používanie

### Prepínanie režimov

Stlačením tlačidla výberu si môžete vybrať požadovaný režim varenia. S každým stlačením tlačidla postupne prepínate režim varenia: ryža, hnedá ryža, congee, polievka, para, ohrev a udržiavanie teploty.

#### 1. Ryža

Režim ryže je východiskovým režimom varenia. Stlačením tlačidla Start môžete priamo začať varenie ryže.

Poznámka: Doba varenia v režime ryže je 1 hodina.

#### 2. Hnedá ryža

Stlačte tlačidlo výberu a prejdite do režimu hnedej ryže. Potom stlačte tlačidlo Start a spustite varenie.

Poznámka: Doba varenia v režime hnedej ryže trvá 1 hodinu a 45 minút.

#### 3. Congee

Stlačte tlačidlo výberu a prejdite do režimu congee. Potom stlačte tlačidlo Start a spustite varenie.

Poznámka: Predvolená doba varenia v režime congee je 1 hodina a 30 minút. Ak si chcete nastaviť požadovanú dobu varenia, otvorte aplikáciu Mi Home/Xiaomi Home a požadovanú dobu nastavte.

#### 4. Polievka

Stlačte tlačidlo výberu a vyberte režim polievky. Potom stlačte tlačidlo Start a spustite varenie.

Poznámka: Predvolená doba varenia v režime polievky je 1 hodina a 30 minút. Ak si chcete nastaviť požadovanú dobu varenia, otvorte aplikáciu Mi Home/Xiaomi Home a požadovanú dobu nastavte.

## 5. Para

Stlačte tlačidlo výberu a prejdite do režimu pary. Potom stlačte tlačidlo Start a spustíte varenie.

Poznámka: Predvolená doba varenia v režime pary je 30 minút. Ak si chcete nastaviť požadovanú dobu varenia, otvorte aplikáciu Mi Home/Xiaomi Home a požadovanú dobu nastavte.

## 6. Ohrievanie

Stlačte tlačidlo výberu a prejdite do režimu ohrievania. Potom stlačte tlačidlo Start a spustíte varenie.

Poznámka: Predvolená doba varenia v režime ohrievania je 30 minút. Ak si chcete nastaviť požadovanú dobu varenia, otvorte aplikáciu Mi Home/Xiaomi Home a požadovanú dobu nastavte.

## 7. Udržiavanie teploty

Po dokončení varenia sa ryžovar automaticky prepne do režimu udržiavania teploty. Režim udržiavania teploty môžete nastaviť aj manuálne.

Poznámka: Predvolená doba udržiavania teploty sú 4 hodiny v režime ryže alebo hneď ryže a 12 hodín v ostatných režimoch. Na digitálnom LED displeji sa odpočítava doba udržiavania teploty. Po 12 hodinách ryžovar automaticky prestane udržiavať teplotu a prepne sa do pohotovostného režimu.

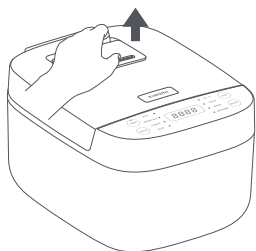
## Režim plánovaného varenia

Po výbere režimu varenia (napr. ryža) stlačte tlačidlo časovača a nastavte dobu začatia a ukončenia varenia. Pokiaľ chcete mať napríklad uvarené jedlo za 10 hodín, nastavte časovač tak, aby sa na displeji zobrazilo 10 : 00 (čo znamená 10 hodín 0 minút).

Poznámka: Maximálna doba nastavenia časovača je v rozmedzí od 15 minút do 24 hodín bez započítania doby varenia. Pri každom stlačení tlačidla časovača sa čas predíži o 15 minút. Ak stlačíte a podržíte tlačidlo časovača, predíži sa doba o 30 minút. Stlačením tlačidla Start spustíte plánované varenie. Požadovaný čas si môžete nastaviť v aplikácii Mi Home/Xiaomi Home.

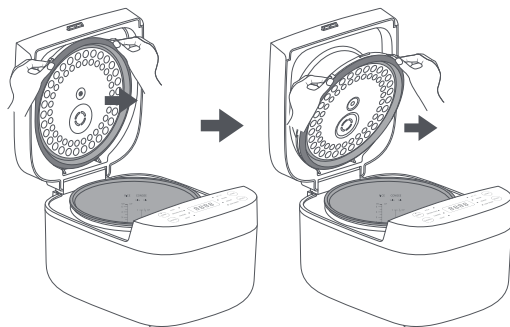
## Starostlivosť a údržba

### 1. Demontáž



a. Opatrne odkopnite parný ventil a vyberte ho.

Poznámka: Po každom použití vnútorné veko a parný ventil vyčistite.



c. Vnútrore veko uchopte oboma rukami, vytiahnite ho smerom von a potom ho vyberte.



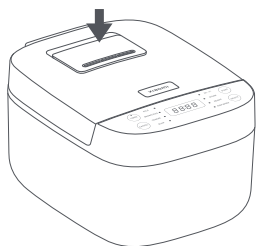
b. Opatrne vytlačte vnútorný kryt parného ventilu (ako je znázornené na obrázku) a vyberte ho.



## 2. Zostavenie

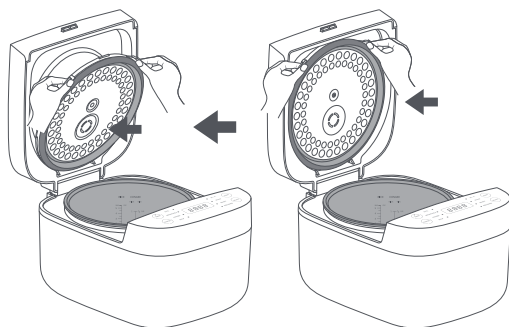


a. Vnútrotný kryt priložte k parnému ventilu a zatlačte naň, aby ste ich spojili.



b. Vyrovnajte výstupný otvor na parnom ventilu s výstupným otvorom pary a nasadte parný ventil.

Poznámka: Parný ventil musí byť správne nasadený, inak môže dôjsť k obarbeniu alebo zhoršeniu výkonu výrobku.



c. Zarovnajte vnútorné veko so západkou a jemne ho do nej zasunúť. Akonáhle budete počuť cvaknutie, je západka riadne zaistená.

Poznámka: Vnútrotné veko musí byť nasadené, inak nepôjde horné veko rýžovaru zavrieť.

## Špecifikácie

Názov: Smart Multifunctional Rice Cooker

Model: MFB120A-1

Menovité napätie: 220–240 V~

Menovitá frekvencia: 50 - 60 Hz

Menovitý výkon: 595–710 W

Menovitý objem ryže: 1 l

Materiál vnútornej nádoby: hliníková zliatina

Menovitá kapacita vody: 3 l

Maximálny výstupný výkon Wi-Fi: < 20 dBm

Prevádzková frekvencia Wi-Fi: 2 412 - 2 472 MHz

Maximálny výstupný výkon BT: < 6,58 dBm

Prenosová frekvencia BT: 2 402 - 2 480 MHz

Bezdrôtová konektivita: Wi-Fi IEEE 802.11b/g/n 2.4 GHz

Rozmery položky: 325 × 244 × 202 mm

Kompatibilita: Android 8.0 a iOS 12.0 alebo novší

## Chybové kódy

Kód	Popis chyby	Poznámky
E-09	Horný senzor je poškodený (vrátane prípadného skratu a prerušeného obvodu).	Kontaktujte zákaznícky servis.
E-10	Spodný senzor je poškodený (vrátane prípadného skratu a prerušeného obvodu).	Kontaktujte zákaznícky servis.
E-11	Chybná komunikácia.	Kontaktujte zákaznícky servis.

## Odstraňovanie problémov

Problémy	Možná príčina	Riešenie
Horné veko nemožno zavrieť.	Skontrolujte, či je vnútorné veko správne nasadené.	Vnútorné veko správne nasadíte.
Ryža je zle uvarená (nedovarená)	Pomer ryže a vody mohol byť iný ako je požadované (menej vody). Zlé množstvo ryže (nadmerné množstvo).	Postupujte podľa pokynov uvedených v užívateľskej príručke.
Ryžovar počas varenia ryže alebo congee pretiekol.	Pri varení congee ste zle nastavili režim varenia. Ryža a voda neboli pridané v zodpovedajúcom pomere (nadmerné množstvo vody). Na vonkajšej strane dna vnútornej nádoby sú usadené nečistoty.	Postupujte podľa pokynov uvedených v užívateľskej príručke. Nečistoty vyčistite.
Počas varenia je cítiť zápach.	Na výstupnom otvore pary alebo na vnútornom veku sú zvyšky jedla alebo nahromadená voda. Pri prvom použití je vhodné použiť parný režim a variť vodu po dobu 30 minút aspoň 2-3krát, čím efektívne odstránite neobvyklý zápach.	Výstupný otvor pary alebo vnútorné veko vyčistite. Pri varení vody postupujte podľa pokynov.
Ryža je na dne pripálená.	Ryža nebola dôkladne prepláchnutá. Na vonkajšom dne vnútornej nádoby sú usadené nečistoty.	Ryžu dôkladne preplachujte. Nečistoty vyčistite.
V režime udržiavania teploty ryža osychá alebo zvláštne zapácha.	Doba udržiavania teploty je dlhšia ako 12 hodín. Na vonkajšom dne vnútornej nádoby sú usadené nečistoty.	Doba udržiavania teploty by nemala presiahnuť 12 hodín. Nečistoty vyčistite.
Ryžovar nemožno pripojiť k Wi-Fi sieti.	Aplikácia Mi Home/Xiaomi Home nie je aktualizovaná. V okolí ryžovaru je slabý Wi-Fi signál.	Aktualizujte aplikáciu Mi Home/Xiaomi Home na najnovšiu verziu. Presuňte ryžovar na miesto so silným Wi-Fi signálom.
Firmvér nemožno aktualizovať.	Firmvér nie je možné aktualizovať pri varení. Ryžovar nie je pripojený k Wi-Fi sieti.	Aktualizáciu firmvéru vykonajte v pohotovostnom režime. Zaistite správne pripojenie Wi-Fi.

Poznámka: Ak vyššie uvedené problémy pretrvávajú, kontaktujte prosím zákaznícky servis.



Spoločnosť Chunmi Technology (Shanghai) Co., Ltd. týmto vyhlasuje, že rádiové zariadenie typu Smart Multifunctional Rice Cooker MFB120A-1 je v súlade so smernicou 2014/53/EÚ. Úplné znenie vyhlásenia o zhode EÚ je k dispozícii na nasledujúcej internetovej adrese:  
<http://www.mi.com/global/service/support/declaration.html>.  
Podrobná elektronická používateľská príručka je k dispozícii na internetovej adrese [www.mi.com/global/service/userguide](http://www.mi.com/global/service/userguide).



Všetky výrobky označené týmto symbolom sú odpadové elektrické a elektronické zariadenia (OEEZ podľa smernice 2012/19/EÚ), ktorá by sa nemala miešať s netriedeným domovým odpadom. Namiesto toho by ste mali chrániť ľudské zdravie a životné prostredie tým, že svoje odpadové zariadenia odovzdáte na určenom zbernom mieste na recykláciu odpadových elektrických a elektronických zariadení, ktoré určí vláda alebo miestne úrady. Správna likvidácia a recyklácia pomôže zabrániť možným negatívnym dôsledkom na životné prostredie a ľudské zdravie. Ďalšie informácie o umiestnení aj podmienkach týchto zberných miest získate od inštaláčného technika alebo od miestnych úradov.

Dovozca:  
Beryko s.r.o.  
Pod Vinicemi 931/2, 301 00 Plzeň  
[www.berko.cz](http://www.berko.cz)

Vyrobené pre: Xiaomi Communications Co., Ltd.  
Výrobca: Chunmi Technology (Shanghai) Co., Ltd.  
(spoločnosť ekosystému Mi)  
Adresa: Building 11, 1333 Jiangnan Avenue, Changxing Science and Technology Park, Lingang, Shanghai, China Made in China

Ďalšie informácie nájdete na internetovej adrese [www.mi.com](http://www.mi.com).

Verzia užívateľskej príručky: V1.0