

Hisense

life reimagined

NÁVOD NA OBSLUHU

Pred používaním tohto spotrebiča, si prosím dôkladne prečítajte tento návod na obsluhu a odložte ho pre jeho budúce využitie

Slovensky

OBSAH

PRED POUŽITÍM PRÁČKY	5
OPATRENIA A VŠEOBECNÉ ODPORÚČANIA.....	6
POPIS PRÁČKY	7
NÚDZOVÉ OTVORENIE DVIEROK	8
PRED PRVÝM PRANÍM.....	8
PRÍPRAVA PRANIA	9
PRACIE PROSTRIEDKY A PRÍSADY	10
VYPUSTENIE ZVYŠKOVEJ VODY (v závislosti na modeli).....	12
STAROSTLIVOSŤ A ÚDRŽBA	13
ODSTRÁNENIE MOŽNÝCH PROBLÉMOV	16
CHYBA S PRÍVODOM TEPLEJ/STUDENEJ VODY - PRI MODELOCH S DUÁLNYMI VSTUPMI	17
CHYBOVÉ KÓDY	18
POPREDAJNÝ SERVIS	20
PREPRAVA/MANIPULÁCIA	20
ELEKTRICKÉ PRIPOJENIE	20
ELEKTRICKÉ PRIPOJENIE	21
INŠTALAČNÝ SPRIEVODCA	21
DODÁVANÉ ČASTI SPOTREBIČA	22
NASTAVENIE NOŽIČIEK.....	24
INŠTALÁCIA SPODNÉHO KRYTU	25
PRIPOJENIE HADICE NA PRÍVOD VODY	25
PRIPOJENIE ODTOKOVEJ HADICE.....	26

BEZPEČNOSTNÉ UPOZORNENIA

1. Výrobca si vyhradzuje právo na akékoľvek úpravy na výrobku, ktoré by mohli byť považované za nevyhnutné alebo užitočné, bez toho, aby o tom informoval v tomto návode na obsluhu.
2. Skôr ako začnete používať vašu novú práčku, si prosím pozorne prečítajte tento návod a odložte si ho, pre jeho použitie v budúcnosti. Ak ste návod nechtiac stratili, požiadajte zákaznícky servis i vydanie kópie v elektronickej alebo tlačenej forme.
3. Uistite sa prosím, či je zásuvka bezpečne uzemnená a pripojenie vodného zdroja je spoľahlivé.
4. Tento spotrebič nesmie byť používaný osobami (vrátane detí) so zníženými fyzickými, zmyslovými alebo duševnými schopnosťami, alebo s nedostatkom skúseností a vedomostí, pokiaľ nie sú pod dohodom alebo nie sú poučení o používaní spotrebiča osobou zodpovednou za ich bezpečnosť.
5. Tento spotrebič môže byť používaný deťmi staršími ako 8 rokov a osobami so zníženými fyzickými, zmyslovými alebo duševnými schopnosťami, alebo s nedostatkom skúseností a znalostí, pokiaľ sú pod dohľadom alebo boli tieto osoby poučené ohľadom bezpečného používania spotrebiča a pochopili s tým spojené riziká. Deti sa nesmú hrať s týmto spotrebičom. Čistenie a používateľskú údržbu nesmú vykonávať deti bez dozoru. Deti mladšie ako 3 roky, by mali byť udržiavané v dostatočnej vzdialenosti od spotrebiča, pokiaľ nie sú pod neustálym dohľadom.
6. Deti musia byť pod dohľadom, aby sa nehrali s týmto spotrebičom.
7. Ak je napájací kábel poškodený, musí byť vymenený výrobcom, jeho servisným technikom alebo podobne kvalifikovanými osobami, aby sa predišlo možnému nebezpečenstvu.
8. Mali by ste použiť nové hadicové súpravy dodávané so spotrebičom a staré hadicové súpravy by už nemali byť opätovne použité.

9. Pri práčkach s vetracími otvormi v spodnej časti spotrebiča, nesmie koberec blokovať tieto otvory.
10. Deti mladšie ako 3 roky by mali byť držané v dostatočnej vzdialenosti od spotrebiča, pokiaľ nie sú pod neustálym dohľadom.
11. Maximálny prípustný vstupný tlak vody je 1 MPa, pre spotrebiče určené na pripojenie k vodovodnej prípojke. Minimálny prípustný vstupný tlak vody je 0,1 MPa, čo je nevyhnutné pre správne fungovanie tohto spotrebiča.
12. Maximálna kapacita prania je 10/9/8 kg.
13. Spotrebič je určený výhradne pre súkromné použitie v domácnosti.
14. Tento spotrebič je určený pre používanie v domácnostiach a podobných zariadeniach, ako napríklad:
 - kuchynky pre zamestnancov v predajniach, kanceláriách a iných pracovných prostrediach;
 - farmy;
 - klientmi v hoteloch, motelloch a iných prostrediach ubytovacieho typu;
 - ubytovacie prostredia s výdajom raňajok;
 - priestory na komunálne použitie v panelových domoch alebo v práčovni.

PRED POUŽITÍM PRÁČKY

1. Odstránenie obalu a kontrola spotrebiča

- Po vybalení spotrebiča sa uistite, či nie je práčka poškodená. V prípade nejakých pochybností, nepoužívajte práčku. Kontaktujte popredajný servis alebo vášho miestneho predajcu.
- Skontrolujte, či máte všetko príslušenstvo a dodávané časti.
- Obalový materiál (plastové vrecká, polystyrénové časti, atď.) uchovávajte mimo dosahu detí, pretože predstavujú potenciálne nebezpečenstvo.

2. Odstránenie prepravných skrutiek

- Práčka je vybavená prepravnými skrutkami, ktoré majú za úlohu zabrániť akémukoľvek možnému poškodeniu vnútornej časti spotrebiča v priebehu jeho prepravy. Pred začatím používania spotrebiča je nevyhnutné, aby ste tieto prepravné skrutky odstránili.
- Po ich vybratí, zakryte otvory 4 dodávanými plastovými krytkami.

3. Inštalácia práčky

- Spotrebič premiestňujte bez toho, aby ste ho dvíhali za jeho pracovnú dosku.
- Spotrebič umiestnite na pevnú a rovnú podlahu, najlepšie do rohu miestnosti.
- Uistite sa, či sú všetky štyri nožičky stabilné a či sú položené na podlahe a potom skontrolujte, či je práčka dokonale vyrovnaná (použite na to vodováhu).
- Uistite sa, či vetracie otvory v spodnej časti práčky (ak sú k dispozícii na vašom modeli) nie sú zakryté kobercom alebo iným materiálom.

4. Prívod vody

- Pripojte hadicu prívodu vody v súlade s predpismi vašej miestnej vodárenskej spoločnosti.
- Prívod vody - V závislosti na modeloch:
Jeden prívod - Výhradne studená voda
Dvojitý prívod - Teplá a studená voda
- Vodovodný uzáver: 3/4" hadicová prípojka so závitom

5. Vypúšťanie vody

- Pripojte vypúšťaciu hadicu k sifónu alebo ju zaveste cez okraj umývadla, pomocou dodávaného ohybu v tvare písmena „U“.
- Ak je práčka pripojená k integrovanému vypúšťaciemu systému, zaistite aby bol tento systém vybavený otvorom, aby sa predišlo súčasnému naplňaniu a vypúšťaniu vody (efekt prečerpania).
- Pripevnite odtokovú hadicu pevne, aby sa zabránilo obareniu v priebehu vypúšťania vody so spotrebiča.

6. Elektrické pripojenie

- Elektrické pripojenia musia byť vykonané kvalifikovaným technikom v súlade s pokynmi výrobcu a súčasnými štandardnými bezpečnostnými predpismi.
- Údaje týkajúce sa napätia, spotreby elektrickej energie a požiadaviek na ochranu, sú uvedené na vnútornej strane dvierok.
- Spotrebič musí byť pripojený k elektrickej sieti pomocou zásuvky s uzemnením, v súlade s platnými predpismi. Práčka musí byť podľa zákona uzemnená. Výrobca odmieta akúkoľvek zodpovednosť za škody na majetku alebo poranenia osôb, či zvierat, v dôsledku nedodržania vyššie uvedených pokynov.
- Nepoužívajte predlžovacie káble alebo viacnásobné zásuvky. Uistite sa, či je kapacita zásuvky dostatočná, aby dokázala poháňať váš spotrebič v priebehu zohrievania.
- Pred akoukoľvek údržbou práčky, ju odpojte od elektrickej siete.
- Po vykonaní inštalácie, sprístupnite zástrčku napájania, alebo odpojenie od elektrickej siete musí byť za všetkých okolností zaistené dvojpólovým spínačom.
- Nepoužívajte túto práčku vtedy, ak došlo k jej poškodeniu v priebehu prepravy. Kontaktujte servisné stredisko.
- Výmenu napájacieho kábla môže uskutočniť výhradne servisné stredisko.
- Tento spotrebič musí byť používaný len v domácnosti, na predpísané účely.

Minimálne rozmery spotrebiča:

Šírka: 615 mm

Výška: 855 mm

Hĺbka: pozrite si tabuľku programov

OPATRENIA A VŠEOBECNÉ ODPORÚČANIA

1. Obaly

- Obalový materiál je úplne recyklovateľný a je označený symbolom recyklácie ♻. Riadte sa miestnymi predpismi pri likvidácii obalového materiálu.

2. Likvidácia obalov a vyradenie starých práčok

- Táto práčka je vyrobená z recyklovateľných materiálov. Musí byť preto zlikvidovaná v súlade s miestnymi predpismi týkajúcimi sa likvidácie odpadu.
- Pred vyradením spotrebiča, odstráňte z neho všetky zvyšky pracích prostriedkov, zlomte háčik na dvierkach a odrežte napájací kábel, aby sa tak stala práčka nepoužiteľnou.



Tento spotrebič je označený v súlade s európskou smernicou 2002/96/EC o odpade elektrických a elektronických zariadení (WEEE). Zabezpečením dodržania tejto smernice zaistíte, že tento výrobok bude správne likvidovaný a pomôžete tak zabrániť možným negatívnym vplyvom na životné prostredie a ľudské zdravie, čo by mohli byť dôsledky nesprávnej manipulácie pri likvidácii tohto výrobku.

Symbol na výrobku, alebo v dokumentácii dodávanej s výrobkom udáva, že s týmto spotrebičom nesmie byť zaobchádzané ako s domovým odpadom. Namiesto toho, by mal byť odovzdaný na príslušnom zbernom mieste pre recykláciu recyding elektrických a elektronických zariadení. Likvidácia musí byť vykonaná v súlade s miestnymi environmentálnymi predpismi pre odstraňovanie odpadu. Pre podrobnejšie informácie o likvidácii odpadu, opätovnom využívaní a recyklácii tohto výrobku, kontaktujte prosím vaše miestne zastupiteľstvo, vašu službu na odvoz domového odpadu, alebo predajňu, v ktorej ste tento výrobok zakúpili.

3. Umiestnenie spotrebiča

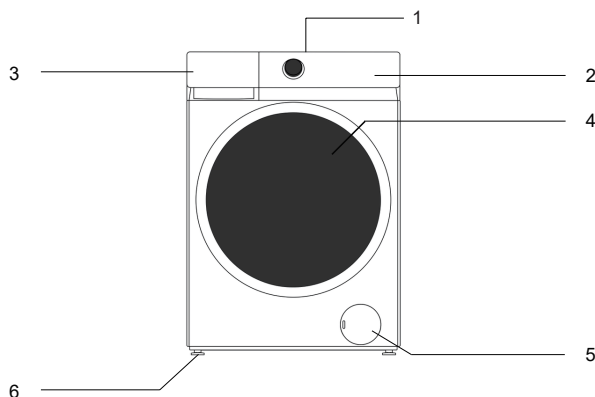
- Práčka musí byť umiestnená len v uzavretých priestoroch. Neodporúča sa inštalácia v kúpeľni alebo na miestach, kde je vysoká vlhkosť vzduchu.
- Neskladujte v blízkosti spotrebiča horľavé kvapaliny.

4. Bezpečnosť

- Nenechávajte spotrebič pripojený k elektrickej sieti, pokiaľ ho nepoužívate. Nikdy nepripájajte ani neodpájajte napájanie od elektrickej siete, ak máte mokré ruky.
- Zatvorte vodovodný uzáver.
- Pred vykonaním akéhokoľvek čistenia a údržby, vypnite spotrebič, alebo ho odpojte od elektrickej siete.
- Vonkajší povrch práčky čistite pomocou vlhkej tkaniny. Nepoužívajte na čistenie žiadne abrazívne čistiace prostriedky.
- Nikdy neotvárajte dverka nasilu, ani na ne nestúpajte.

POPIS PRÁČKY

- 1 Pracovná plocha
- 2 Ovládací panel
- 3 Dávkovač pracieho prostriedku
- 4 Dvierka
- 5 Podstavec zakrývajúci čerpadlo
- 6 Nastaviteľné nožičky



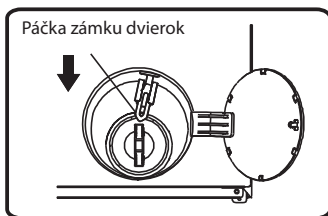
Rozmiestnenie a vzhľad ovládacieho panelu závisí na konkrétnom modeli.

NÚDZOVÉ OTVORENIE DVIEROK

V prípade, že sa dvierka nedajú otvoriť z dôvodu prerušenia napájania alebo iných neobvyklých okolností, je možné na núdzové otvorenie použiť zaistovaciu páčku dvierok na dverách odtokového čerpadla.

Poznámky:

1. Nepoužívajte ju, ak spotrebič pracuje normálne;
2. Pred použitím sa uistite, či sa vnútorný bubon prestal otáčať bez vysokej teploty a či je hladina vody nižšia ako výška oblečenia. Ak je hladina vody vyššia ako výška oblečenia, vypustite vodu odtokovou hadičkou (ak je k dispozícii) alebo pomalým odkrutkovaním filtra.
3. Spôsob činnosti: Otvorte kryt dvierok odtokového čerpadla, pomocou nástroja zatlačte zaistovaciu páčku a potom je možné dvierka otvoriť (zobrazené na obrázku).



PRED PRVÝM PRANÍM

Na odstránenie akýchkoľvek zvyškov vody použitej v priebehu testovania vykonaného výrobcom vám odporúčame, aby ste uskutočnili krátky prací cyklus bez bielizne.

1. Otvorte vodovodný uzáver.
2. Zatvorte dvierka.
3. Nalejte malé množstvo pracieho prostriedku (približne 30 ml) do strednej priehradky v dávkovači pracieho prostriedku.
4. Zvoľte a spustite krátky program (pozrite si samostatný rýchly referenčný návod).

PRÍPRAVA PRANIA

1. Roztriedte bielizeň podľa ...

- **Typu tkaniny/symbolov pre údržbu**
Bavlna, zmiešané tkaniny, tkaniny s ľahkou údržbou/syntetické, vlna, položky pre ručné pranie.
- **Farby**
Farebnú a bielu bielizeň perte oddelene. Oddelene perte nové farebné kusy bielizne.
- **Naplnenia**
Položky rôznych veľkostí perte v rovnakom rozložení, s cieľom zlepšenia účinnosti prania a rozloženia bielizne v bubne.
- **Citlivosti tkanín**
Malé kusky bielizne (napr. nylonové pančuchy, opasky atď.) a bielizeň s háčikmi (napr. podprsenky) perte v textilnom vrecku alebo puzdre so zipsom. Vždy zložte zo záclon krúžky alebo záclony s krúžkami perte v bavlnenom vrecku.

2. Vyprázdňte všetky vrecká

Mince, zatváracie špendlíky atď. môžu poškodiť vašu bielizeň, rovnako ako bubon a vaničku spotrebiča.

3. Uzávery

Zatvorte zipsy a zapnite gombíky alebo háčiky; uvoľnené opasky alebo stužky by mali byť zaviazané.

Odstraňovanie škvŕn

Krv, mlieko, vajcia atď. sú všeobecne odstraňované automatickou enzýmovou fázou programu.

- Ak chcete odstrániť červené víno, kávu, čaj, trávu a škvŕny z ovocia atď. pridajte odstraňovač škvŕn do strednej priehradky v dávkovači pracieho prostriedku.
- Ak je to potrebné, na veľmi znečistené plochy škvŕn použite odstraňovač škvŕn priamo.

Farbenie

- Používajte len tie farbivá, ktoré sú vhodné pre práčky.
- Riadte sa pokynmi výrobcu.
- Plastové a gumové časti práčky môžu byť zafarbené farbivami.

Vloženie bielizne do práčky

1. Otvorte dvierka.
2. Vložte do bubna práčky voľne jednu položku za druhou, bez toho aby ste práčku preplnili. Dodržiavajte množstvo náplne, ktoré je uvedené v rýchlom referenčnom návode.

Poznámka: Preplnenie práčky bude mať za následok nedostatočné výsledky prania a pokrčenie bielizne.

3. Zatvorte dvierka.

PRACIE PROSTRIEDKY A PRÍSADY

V spredu plnených práčkach vždy používajte vysoko účinný prací prostriedok s nízkou tvorbou peny.

Voľba pracieho prostriedku závisí na:

- type tkaniny (bavlna, tkaniny s ľahkou údržbou/syntetické tkaniny, jemné tkaniny, vlna).
Poznámka: Na pranie vlny používajte len špecifické pracie prostriedky
- farbe
- teplote prania
- stupni a type znečistenia

Poznámky:

Akékoľvek biele zvyšky pracieho prostriedku na tmavých tkaninách sú spôsobené nerozpustnými látkami používanými v moderných bezfosfátových pracích práškoch. Ak sa niečo také vyskytne, vytraste alebo vykefujte tkaninu, alebo použite tekuté pracie prostriedky. Používajte len tie pracie prostriedky a prísady, ktoré sú špeciálne určené pre domáce automatické práčky. Pri používaní prostriedku na odstraňovanie vodného kameňa, farbív alebo bielidiel na predpierku sa uistite, či sú tieto prostriedky vhodné pre použitie v domácych automatických práčkach. Odstraňovače vodného kameňa by mohli obsahovať prvky, ktoré by mohli poškodiť vašu práčku. Nepoužívajte žiadne rozpúšťadlá (napr. terpentín, benzín). Neperte v práčke tkaniny, ktoré boli ošetrené rozpúšťadlami alebo horľavými kvapalinami.

Dávkovanie

Postupujte podľa odporúčaní pre dávkovanie, uvedenými na obale pracieho prostriedku. Závidieť to bude na:

- stupni a type znečistenia
- množstve prania
- postupujte podľa pokynov výrobcu pracieho prostriedku pre plné naplnenie;
- polovičná náplň: 3/4 množstva použitého pre úplné naplnenie;
- minimálne naplnenie (približne 1 kg): 1/2 množstva použitého pre úplné naplnenie;
- tvrdosti vody vo vašej oblasti (informácie požiadajte od vašej vodárenskej spoločnosti).
Mäkká voda si vyžaduje menej pracieho prostriedku, ako je tomu v prípade tvrdej vody.

Poznámky:

Veľmi veľa pracieho prostriedku môže viesť k nadmernej tvorbe peny, čo znižuje účinnosť prania. Ak práčka zistí veľmi veľa peny, môže zablokovať odstreďovanie. Nedostatočné množstvo pracieho prostriedku môže mať za následok zašednutie bielizne a taktiež tvorbu väpenatého povlaku vo vyhrievacom systéme, bubne a hadiciach.

Kam umiestniť prací prostriedok a prísady

Dávkovač pracieho prostriedku má tri priehradky (obr. „A“)

Priehradka pre hlavné pranie

- Prací prostriedok pre hlavné pranie
- Odstraňovač škvŕn
- Zmäkčovač vody (trieda tvrdosti vody 4)

Priehradka pre aviváž

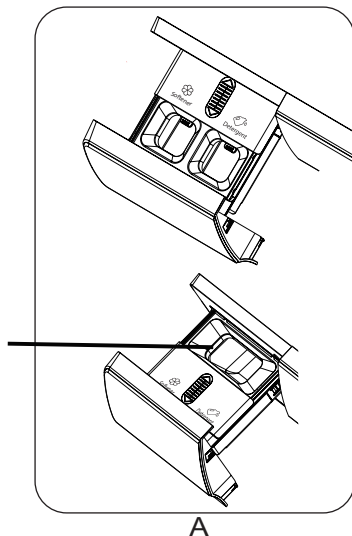
- Aviváž
- Prísady nalejte len po značku „MAX“.

Priehradka pre práškový prací prostriedok

Keď je funkcia automatického dávkovania zrušená, vložte do tejto priehradky prací prostriedok

Poznámky:

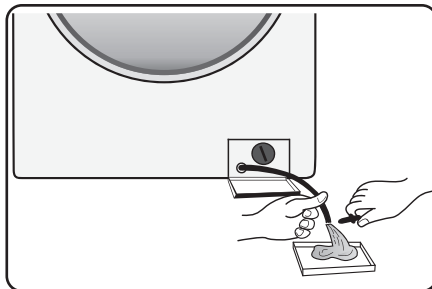
- Majte pracie prostriedky a prísady odložené na bezpečnom, suchom mieste, mimo dosahu detí.
- Aby nedošlo k problémom s rozdeľovaním pri používaní vysoko koncentrovaných práškových a tekutých pracích prostriedkov, použite špeciálnu guľku alebo vrecko s pracím prostriedkom, ktoré je dodávané s pracím prostriedkom a umiestnite ho priamo do bubna.
- Pri používaní prostriedkov na odstraňovanie vodného kameňa, bielizní alebo farbív sa uistite, či sú tieto prostriedky vhodné pre práčky. Prostriedky na odstraňovanie vodného kameňa by mohli obsahovať prvky, ktoré môžu poškodiť časti vašej práčky.
- V práčke nepoužívajte žiadne rozpúšťadlá (napr. terpentín, benzín).



VYPUSTENIE ZVYŠKOVEJ VODY (v závislosti na modeli)

Pred vypustením zvyškovej vody, vypnite spotrebič a odpojte ho od elektrickej zásuvky. Zložte spodný kryt. Umiestnite pod neho nádobu.

1. Vytiahnite núdzovú vypúšťaciu hadicu zo spotrebiča.
2. Vložte koniec núdzovej vypúšťacej hadice do nádoby.
3. Otočte uzáver núdzovej vypúšťacej hadice a odložte ho potom, ako sa uvoľní.
4. Nechajte vodu prirodzene vytiecť.
5. Vráťte späť uzáver núdzovej vypúšťacej hadice.
6. Nalejte 1 liter vody do zásobníka pracieho prostriedku na kontrolu núdzového vypúšťacej hadice. Skontrolujte, či sa nevyskytli nejaké úniky vody v pripojení uzáveru hadice.
7. Vráťte uzáver núdzovej vypúšťacej hadice späť na svoje miesto.



STAROSTLIVOSŤ A ÚDRŽBA

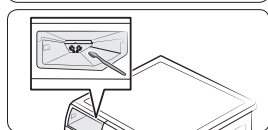
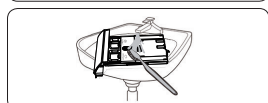
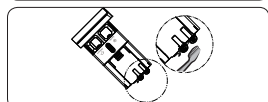
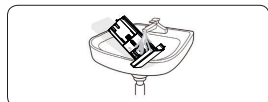
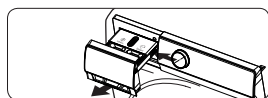
Vonkajší povrch a ovládací panel spotrebiča

- Je možné utrieť pomocou jemnej, vlhkej tkaniny.
- Taktiež je možné použiť malé množstvo neutrálneho čistiaceho prostriedku (nie abrazívneho).
- Utrite dosucha pomocou jemnej tkaniny.

Tesnenie dvierok

- V prípade potreby vyčistite pomocou vlhkej tkaniny.
- Pravidelne kontrolujte stav tesnenia dvierok.

Dávkovač pracieho prostriedku



1. Podržte uvoľňovaciu páčku na vnútornej strane zásuvky, vysuňte zásuvku a vyberte ju zo spotrebiča.
2. Otvorte viečka oboch priehradok, dolejte vodu a pretrepte, aby ste uvoľnili/odstránili zvyšky mydla. Opakujte tento postup, pokiaľ nebude všetko čisté.
3. Mäkkou kefkou vyčistite ventily uzáverov oboch priestorov.
4. Súčasti zásuvky očistite mäkkou kefkou pod tečúcou vodou.
5. Vyčistite priehlbnu zásuvky vo vnútri spotrebiča pomocou mäkkej kefy. Uistite sa, či ste vyčistili ventily uzáverov, aby ste predišli upchatiu.
6. Po dokončení čistenia zasuňte zásuvku späť do polohy a zaistite jej voľný pohyb do úplne zasunutej polohy.

Filter

Odporúčame vám filter pravidelne kontrolovať a čistiť, najmenej dvakrát alebo trikrát za rok.

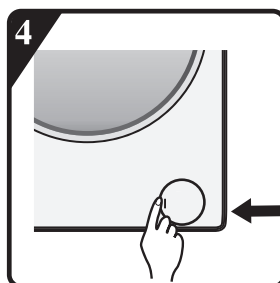
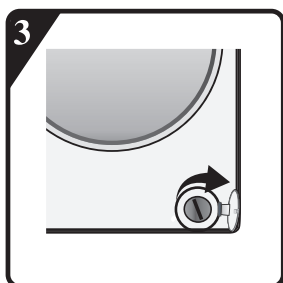
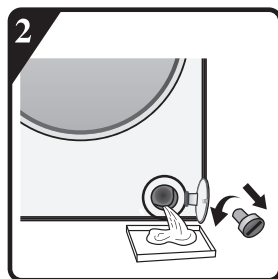
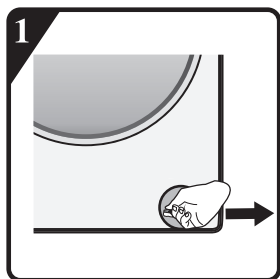
Predovšetkým:

- Ak spotrebič neodčerpáva vodu správne, alebo ak nedokáže vykonať odstreďovanie.
- Ak je čerpadlo zablokované cudzím predmetom (napr. gombíky, mince alebo zatváracie špendlíky).

DÔLEŽITÉ: Skôr ako sa začne vypúšťa z práčky voda, uistite sa či sa ochladila.

1. Zastavte spotrebič a odpojte ho od napájania.
2. Zasuňte vhodný nástroj, ako je plochý skrutkovač, do malého otvoru spodného krytu, zatlačte silnejšie na spodný kryt smerom dole a otvorte ho.

3. Položte plochú nádobu pod kryt filtra a potom vypustite vodu prostredníctvom núdzovej vypúšťacej hadice (pozrite si [vypúšťanie zvyškovej vody] pre konkrétne spôsoby obsluhy). Následne, uvoľnite filter proti smeru hodinových ručičiek a úplne odskrutkujte a vyberte filter.
4. Vyčistite filter a komoru filtra.
5. Skontrolujte, či sa rotor čerpadla voľne otáča.
6. Opätovne vložte filter na svoje miesto a zaskrutkujte ho v smere hodinových ručičiek dovtedy, pokiaľ to pôjde.
7. Nainštalujte spodný kryt.



Hadica prívodu vody

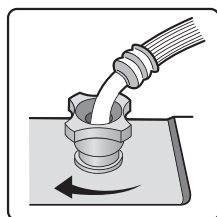
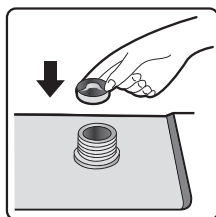
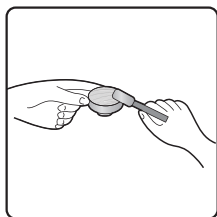
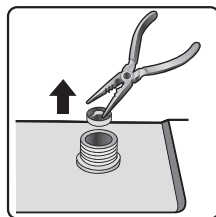
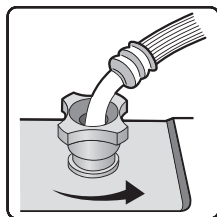
Pravidelne kontrolujte prírodnú hadicu na zlomy a praskliny a v prípade potreby ju vymeňte za novú hadicu rovnakého typu (k dispozícii v servisnom stredisku alebo v špecializovanej predajni).

Sieťový filter pre pripojenie vody

Skontrolujte a pravidelne vyčistite.

Pre práčky s prívodnou hadicou, ako je zobrazené na obrázku.

1. Zatvorte vodovodný uzáver a uvoľnite prívodnú hadicu z vodovodného uzáveru.
2. Vyčistite vnútorný sieťový filter a naskrutkujte prívodnú hadicu späť na vodovodný uzáver.
3. Teraz odskrutkujte prívodnú hadicu zo zadnej strany práčky.
4. Vytiahnite sieťový filter z prívodu k práčke pomocou univerzálnych klieští a vyčistite ho.
5. Namontujte sieťový filter a naskrutkujte prívodnú hadicu na svoje miesto.
6. Otvorte vodovodný uzáver a uistite sa, či sú pripojenia úplne vodotesné.



ODSTRÁNENIE MOŽNÝCH PROBLÉMOV

V závislosti na modeli, je vaša práčka vybavená rozličnými automatickými bezpečnostnými funkciami. To vám umožňuje včas zistiť poruchy a bezpečnostný systém potom môže zodpovedajúcim spôsobom reagovať. Tieto poruchy sú často tak malé, že môžu byť odstránené v priebehu niekoľkých minút.

Práčka sa nepustila, nesvietia žiadne indikátory.

Skontrolujte, či:

- je zástrčka napájacieho kábla zasunutá do zásuvky a je zapnuté napájanie.
- elektrická zásuvka funguje správne (na preskúšanie použite stolovú lampu alebo podobné zariadenie).

Práčka sa nepustila... a bliká indikátor „Start/Pause (Štart/Pozastaviť)“.

Skontrolujte, či:

- sú dvierka správne zatvorené (detská poistka);
- bolo stlačené tlačidlo „Start/Pause (Štart/Pozastaviť)“;
- nesvieti indikácia „Zatvorenia vodovodného uzáveru“. Otvorte vodovodný uzáver a stlačte tlačidlo „Start/Pause (Štart/Pozastaviť)“.

Spotrebič sa zastavil v priebehu programu (mení sa v závislosti na modeli)

Skontrolujte, či:

- Skontrolujte, či nie je vo vnútri veľmi veľa peny, spotrebič prejde k bežnému postupu odstraňovania peny. Spotrebič sa opäť spustí automaticky po určitom čase.
- nebol aktivovaný bezpečnostný systém práčky (pozrite si „Tabuľku popisu chýb“).

Na konci prania zostali zvyšky pracieho prostriedku a prísad v priestore pre prací prostriedok.

Skontrolujte, či:

- je krycia mriežka priehradky pre aviváž a prepážka priehradky pre hlavné pranie správne nainštalovaná v dávkovači pracieho prostriedku a či sú všetky časti čisté (pozrite si časť „Starostlivosť a údržba“);
- vtiaklo dostatočné množstvo vody. Môžu byť zablokované sitkové filtre prívodu vody (pozrite si časť „Starostlivosť a údržba“);

Práčka počas odstredovania vibruje.

Skontrolujte, či:

- je práčka vyrovnaná a umiestnená pevne na všetkých štyroch nožičkách;
- boli zložené prepravné skrutky. Pred používaním práčky je dôležité, aby boli zložené prepravné skrutky.

Konečný výsledok odstredovanie je nedostatočný.

Práčka má systém na odhalenie nerovnováhy a systém na korekciu. Ak sú vložené jednotlivé ťažké kusy (napr. župany), tento systém môže automaticky znížiť rýchlosť otáčok odstredovania alebo dokonca prerušiť odstraňovanie úplne, ak zistí veľmi veľkú nerovnováhu aj po niekoľkých štartoch odstredovania, za účelom ochrany práčky.

- Ak je bielizeň na konci cyklu stále veľmi vlhká, vyberte niektoré kusy bielizne a zopakujte cyklus odstredovania.
- Nadmerná tvorba peny môže zabrániť odstredovaniu. Použite správne množstvo pracieho prostriedku.
- Skontrolujte, či nie je volič rýchlosti otáčok odstredovania nastavený na „0“.

Ak má vaša práčka zobrazenie času: pôvodne zobrazený čas programu sa predĺži/skráti o určitý čas:

Je to normálne, pričom kapacita práčky sa prispôsobuje faktorom, ktoré môžu mať vplyv na čas pracieho programu, napr.:

- pri nadmernej tvorbe peny;
- pri nerovnomernom naplnení v dôsledku ťažkých kusov bielizne;
- pri predĺžení času ohrevu, v dôsledku zníženia teploty privádzanej vody;

Vzhľadom na vplyvy, ako sú tieto, je zostávajúci čas v priebehu programu prepočítaný a v prípade potreby aktualizovaný. Okrem toho, v priebehu fázy plnenia, práčka určuje zaťaženie a ak je to potrebné, upravuje podľa toho počiatočný čas programu. V priebehu takýchto aktualizáčnych časov, sa na časovom displeji zobrazí animácia.

CHYBA S PRÍVODOM TEPLEJ/STUDENEJ VODY - PRI MODELOCH S DUÁLNYMI VSTUPMI

Ak chcete pripojiť prívod teplej a studenej vody (obr. 1):

1. Pripevnite prívodnú hadicu s červeným označením k vodovodnému uzáveru teplej vody a k prívodnému ventilu s červeným filtrom na zadnej strane spotrebiča.
2. Pripevnite druhú prívodnú hadicu k uzáveru studenej vody a k prívodnému ventilu s modrým filtrom na zadnej strane spotrebiča.

Uistite sa, či:

- a) Sú pripojenia pevne zaistené
- b) Nie sú otočené ich pozície (napríklad: studená voda k prívodnému ventilu teplej vody a naopak).

Ak chcete pripojiť len prívod studenej vody, postupujte podľa nižšie uvedených pokynov (obr. 2):

1. Budete potrebovať spojku v tvare písmena Y. Môžete si ju zakúpiť v miestnej predajni s montážnym materiálom alebo od vodovodného inštalatéra.
2. Pripevnite spojku v tvare písmena Y k uzáveru studenej vody.
3. Pomocou dodávaných hadíc pripojte dva prívodné ventily, ktoré sa nachádzajú na zadnej strane spotrebiča, k spojke v tvare písmena Y.

Pre modely s jedným vstupom

Prípevnite prírodnú hadicu k uzáveru so studenou vodou a k prírodnému ventilu na zadnej strane spotrebiča ako je na (obr. 3).

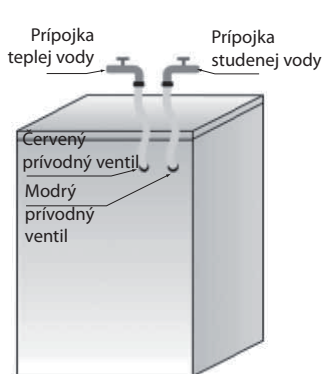
Uistite sa, či:

Sú všetky prípojky pevne zaistené.

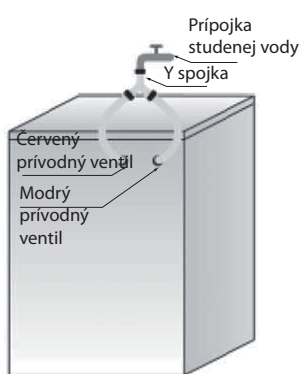
Nedovoľte deťom používať, liezť na spotrebič, byť v blízkosti alebo vo vnútri vašej práčky.

Pamätajte na to, že v priebehu cyklu prania, sa môže zvýšiť povrchová teplota dvierok.

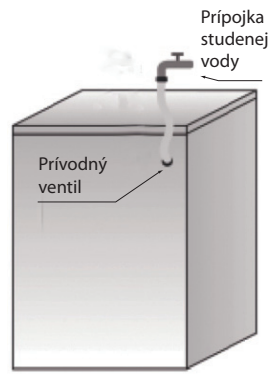
Ak je spotrebič používaný v blízkosti detí, je potrebné zaistiť dohľad nad deťmi.



obr. 1



obr. 2



obr. 3

CHYBOVÉ KÓDY

Práčka sa zastaví, keď je program spustený. Na displeji sa zobrazuje chybový kód „F01“, „F03“, „F13“, „F14“, „F24“, iné chybové kódy od „F04“ po „F98“ alebo „Unb“.

Zoznam chybových kódov	
Zobrazené na displeji	Popis chyby
„F01“	Porucha prítoku vody
„F03“	Porucha s vypúšťaním vody
„F13“	Porucha zámku dvierok
„F14“	Porucha odomknutia dvierok
„F24“	Pretečenie alebo veľmi veľa peny
iný chybový kód, „F04 - F98“	Porucha elektrického modulu
„Unb“	Nevyváženie

a. „F01” sa zobrazilo na displeji

Spotrebič nie je naplnený vodou alebo je naplnený nedostatočným množstvom vody. Skontrolujte, či:

- Je kohútik úplne otvorený a má dostatočný tlak vody.
- Nie je zauzlený prívod vody.
- Nie je zablokované filtračná sieťka prívodu vody (pozrite si časť týkajúcu sa údržby a opravy).
- Nezamrzlo vodovodné potrubie.

Po odstránení chyby, stlačte tlačidlo „Start/Pause (Štart/Pozastaviť)”.

Ak sa problém vyskytol opäť, obráťte sa prosím na popredajný servis (pozrite si časť Popredajný servis.).

b. „F03” sa zobrazilo na displeji

Práčka nie je vyprázdnená. Práčka zastaví spustený program. Vypnite spotrebič a odpojte napájanie. Skontrolujte, či:

- Nie je zauzlené odtokové potrubie.
- Nie je blokovaný filter v odtokovom potrubí (pozrite si časť týkajúcu sa čistenia filtra odtokového čerpadla)

DÔLEŽITÉ: Uistite sa, či sa voda ochladila pred vypúšťaním zo spotrebiča.

- Nezamrzla odtoková hadica.

Opäť pripojte spotrebič k napájaniu.

Zvoľte a spustite program „Drain (Vypúšťanie)” alebo stlačte tlačidlo „Reset (Resetovať)” na minimálne 3 sekundy a opäť spustite požadovaný program.

Ak sa problém vyskytol opäť, obráťte sa prosím na popredajný servis (pozrite si časť „Popredajný servis”).

Ak sa zobrazí chybový kód „F13”

Zámok dvierok nefunguje správne. Spustite program trikrát, aby ste skontrolovali, či sú dvierka zatvorené.

Otvorte alebo zatvorte ich opäť.

Po odstránení problému, stlačte tlačidlo „Start/Pause (Štart/Pozastaviť)”. Ak sa problém vyskytne opäť, odpojte napájanie a obráťte sa na popredajný servis.

Ak sa zobrazí chybový kód „F14”

Porucha otvorenia dvierok.

Pomoc: Stlačte tlačidlo „Start/Pause (Štart/Pozastaviť)”. Práčka sa pokúsi otvoriť dvierka.

Akustický signál neprestane znieť dovtedy, pokiaľ sa dvierka neodomknú. Alebo stlačte tlačidlo „On/Off (Zap./Vyp.)” na opätovné spustenie práčky a akustický signál prestane znieť.

Ak sa zobrazí chybový kód „F24”

Hladina vody dosiahla úroveň pretečenia.

Problém odstráňte stlačením tlačidla „Start/Pause (Štart/Pozastaviť)” a napustite vodu.

Zvoľte a spustite požadovaný program. Ak sa problém vyskytne opäť, odpojte napájanie a obráťte sa na popredajný servis.

Ak sa zobrazí chybový kód „F04“ až „F98“

Zlyhal elektronický modul.

Stlačením tlačidla napájania na 3 sekundy, vypnite spotrebič.

Po odstránení problému, stlačte tlačidlo „On/Off (Zapnúť/Vypnúť)“. Ak sa problém vyskytne opäť, odpojte napájanie a obráťte sa na popredajný servis.

Ak sa zobrazí chybový kód „Unb“

Problém s nevyvážením spotrebiča.

1. Navinutie bielizne.

Stlačením tlačidla napájania na 2 sekundy, vypnite spotrebič, otvorte dverka a usporiadajte bielizeň a následne otočte volič programu na režim jedného odstreďovania. Odstredte bielizeň na jej opätovné vysušenie.

2. Veľmi ľahká bielizeň.

Ak sa problém vyskytne opäť, odpojte napájanie a obráťte sa na popredajný servis.

POPREDAJNÝ SERVIS

Skôr ako budete kontaktovať popredajný servis:

1. Skúste odstrániť problém sami (pozrite si časť „Odstránenie možných problémov“).
2. Reštartujte program na kontrolu, či sa problém nevyriešil sám.
3. Ak práčka aj naďalej nefunguje správne, zavolajte popredajný servis.

PREPRAVA/MANIPULÁCIA

Nikdy nedvíhajte spotrebič za pracovnú plochu v priebehu prepravy.

1. Vytiahnite zástrčku napájacieho kábla.
2. Zatvorte vodovodný uzáver.
3. Odpojte hadicu prírodnú a vypúšťaciu hadicu.
4. Odstráňte všetku vodu z hadíc a zo spotrebiča (pozrite si časť „Vyberanie filtra“, „Odstránenie zvyškovej vody“).
5. Namontujte prepravné skrutky (povinné).
6. Spotrebič váži viac ako 55 kg, preto sú pri jeho premiestňovaní potrebné dve osoby.

ELEKTRICKÉ PRIPOJENIE

Používajte výhradne zásuvku s uzemneným pripojením.

- Nepoužívajte predĺžovacie káble ani viacnásobné zásuvky.
- Elektrické napájanie musí byť primerané menovitému prúdu 10 A spotrebiča.
- Elektrické pripojenia musia byť vykonané v súlade s miestnymi predpismi.
- Elektrický napájací kábel musí byť vymenený výhradne licencovaným elektrikárom.

ELEKTRICKÉ PRIPOJENIE



INŠTALAČNÝ SPRIEVODCA



HLUK, NADMERNÉ VIBRÁCIE A ÚNIKY VODY MÔŽU SPÔSOBIŤ NESPRÁVNA INŠTALÁCIA.

NIKDY NEPRENÁŠAJTE SPOTREBIČ JEHO ZDVIHNUTÍM ZA HORNÝ PANEL.

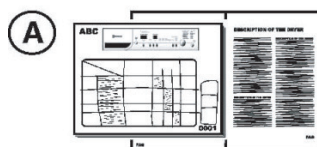
- Pred uvedením do prevádzky si prečítajte tohto „INŠTALAČNÉHO SPRIEVODCU“.
- Uschovajte si tohto „INŠTALAČNÉHO SPRIEVODCU“ pre ďalšie použitie.
- Prečítajte si všeobecné odporúčania týkajúce sa likvidácie obalov v NÁVODE NA OBSLUHU.

DODÁVANÉ ČASTI SPOTREBIČA

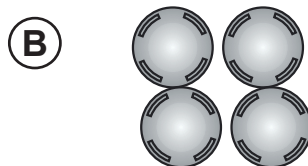
- Vrečko s malými predmetmi



- Návod na obsluhu, inštalačný sprievodca, záručný list (v závislosti od modelu)



- 4 plastové kryty



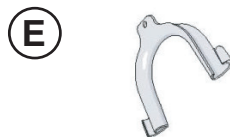
- Kľúč



- Prívodná hadica (vo vnútri alebo už nainštalovaná)
Prívodná hadica na studenú vodu
Prívodná hadica na teplú vodu (ak je k dispozícii, v závislosti od modelov)



- Držiak v tvare „U“ (vo vnútri alebo už nainštalovaný)



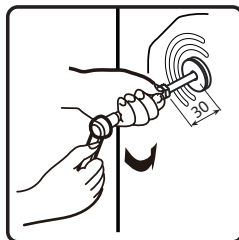
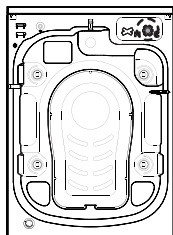
- Spodný kryt (v závislosti od modelu)



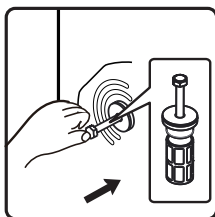
PRED POUŽITÍM PRÁČKY ODMONTUJTE PREPRAVNÉ SKRUTKY!

Dôležité: Ak nevyberiete prepravné skrutky, môže dôjsť k poškodeniu spotrebiča.

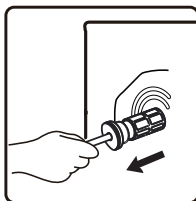
- ① Pomocou kľúča odskrutkujte všetky prepravné skrutky na cca. 30 mm podľa zobrazeného smeru šípky (neodskrutkujte ich úplne).



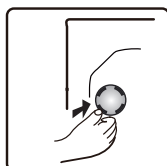
- ② Zatlačte štyri prepravné skrutky v horizontálnom smere dovnútra a uvoľnite prepravnú skrutku.



- ③ Vytiahnite prepravnú skrutku spolu s gumovou časťou a plastovou časťou.



- ④ Na zaistenie bezpečnosti a zníženie hluku by ste mali nainštalovať kryt prepravnej skrutky dodávaný so spotrebičom (pozrite si prílohu priloženú k spotrebiču). Nakloňte a vložte prepravnú skrutku do otvoru a zatlačte ju podľa znázorneného smeru, kým nezacvakne.

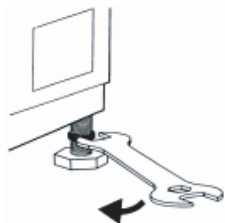


Dôležité: Prepravné skrutky a kľúč uschovajte pre budúcu prepravu spotrebiča a v takom prípade prepravné skrutky namontujte v opačnom poradí.

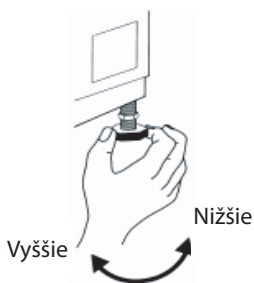
NASTAVENIE NOŽIČIEK

Spotrebič musí byť nainštalovaný na pevnej a rovnej podlahe (v prípade potreby použite vodováhu). Ak sa má spotrebič inštalovať na drevenú podlahu, rozložte hmotnosť jeho umiestnením na preglejku s rozmermi 60 x 60 cm a hrúbkou najmenej 3 cm a pripevnite ju k podlahe. Ak je podlaha nerovná, podľa potreby upravte 4 vyrovnávacie nožičky; nekladajte pod nožičky kúsky dreva atď..

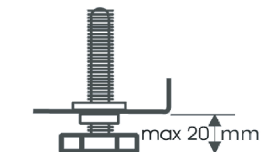
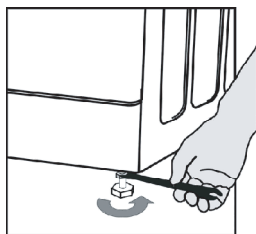
- ⑤ Uvoľnite poistnú maticu pomocou kľúča v smere hodinových ručičiek (podľa šípky).



- ⑥ Spotrebič mierne nadvihnite a otáčaním upravte výšku nožičky.



- ⑦ **Dôležité:** Dotiahnite poistnú maticu jej otočením proti smeru hodinových ručičiek a smerom ku krytu spotrebiča.

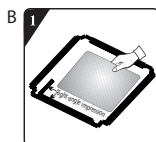
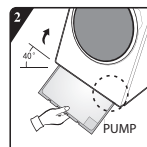
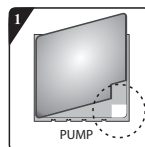


INŠTALÁCIA SPODNÉHO KRYTU

Na zabezpečenie tichšej prevádzky sa k spotrebiču dodáva spodný kryt (platí len pre niektoré z práčok Hisense). Po nainštalovaní krytu na spodnej strane práčky sa výrazne zníži hladina hluku. Pred inštaláciou krytu sa poraďte s odborníkmi, napriek tomu je možné spotrebič používať aj bez spodného krytu.

⑧ Pokyny na inštaláciu spodnej protihlukovej platne

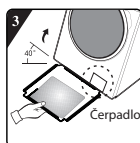
A: Akustickú vlnu prilepte na spodnú kryciu platňu s označením „PUMP“. Pri inštalácii spodného krytu nakloňte práčku o 30° - 40°. Pri inštalácii spodného krytu otočte stranu so zvukovou izoláciou smerom nahor a pripevnite označenie „PUMP“ v rohu krytu k polohe čerpadla na práčke.



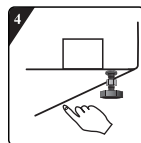
Pred inštaláciou spodnej protihlukovej platne vyrovnajte a prilepte akustickú absorpčnú vlnu s pravouhlým otláčkom na spodnú platňu a pozdĺž nej (tento postup nie je potrebný v prípade niektorých modelov bez akustickej absorpčnej vlny).



Odlepte izolačnú časť z obojstrannej pásky na štyroch stranách spodnej platne.



Nakloňte spotrebič do uhla 40° a stranu s pravouhlým zárezom otočte smerom k prednej časti práčky, ako je to znázornené na obrázku. Úplne zasuňte bočné šikmé zárezy medzi dve skrutky pätky na zadnej strane práčky. Potom nainštalujte spodnú platňu a uistite sa, že je v kontakte so spodnou časťou práčky.



Pritlačte rukou obojstrannú pásku na štyroch stranách, čím pevne pripevníte protihlukovú platňu k telu spotrebiča.

PRIPOJENIE HADICE NA PRÍVOD VODY

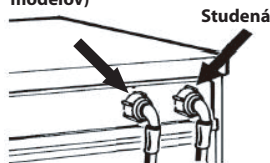
⑨ Ak prírodná hadica ešte nie je nainštalovaná, musí byť k zariadeniu priskrutkovaná. Modrá hadica je určená iba pre studenú vodu. V závislosti od modelu by hadica na teplú vodu označená červenou farbou mala byť pripojená aj pri modeloch s duálnym vstupom.

⑩ Naskrutkujte prírodnú hadicu rukou k vodovodnému uzáveru a dotiahnite maticu.

Pozor:

- Na hadici nesmú byť žiadne zalomenia!
- Spotrebič nesmie byť pripojený k zmiešavacej prípojke beztlakového ohrievača vody.
- Skontrolujte vodotesnosť pripojení úplným otvorením uzáveru vody.
- Ak je hadica veľmi krátka, vymeňte ju za hadicu vhodnej dĺžky odolnú voči tlaku (1000 kPa min)
- Pravidelne kontrolujte prírodnú hadicu, či nie je krehká a prasknutá a v prípade potreby ju vymeňte.
- Práčku je možné pripojiť bez spätného ventilu.

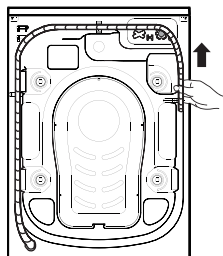
Teplá (v závislosti od modelov)



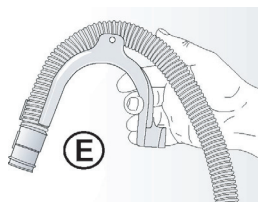
Studená

PRIPOJENIE ODTOKOVEJ HADICE

- ⑪ V prípade, že je odtoková hadica nainštalovaná podľa obrázka:
Odpojte ju len z pravej strany (podľa šípky)

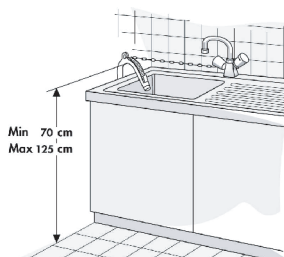


- ⑫ Pripojte odtokovú hadicu k sifónu alebo ju zahnite cez okraj umývadla pomocou držiaka v tvare „U“.
Na koniec vypúšťacej hadice namontujte držiak v tvare „U“ E, ak ešte nie je nainštalovaný.



Poznámky:

- Uistite sa, či odtoková hadica nie je zalomená.
- Hadicu zaistite tak, aby nemohla spadnúť. Po fáze prania vypúšťa práčka horúcu vodu.
- Malé umývadlá nie sú vhodné.
- Na predĺženie použite hadicu rovnakého typu a spoje zaistite sponami.
- Maximálna celková dĺžka odtokovej hadice: 2,50 m.



Hisense