

NÁVOD NA POUŽÍVANIE

Prenosný Bluetooth reproduktor

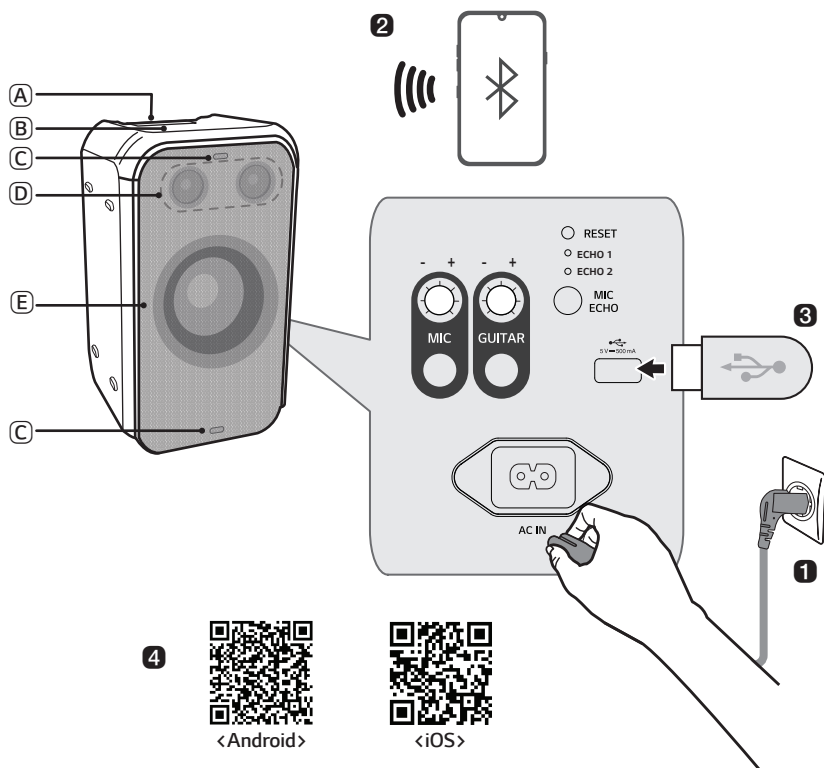
Kým začnete zariadenie používať, pozorne si prečítajte tento návod a odložte si ho na budúce použitie.

MODEL

XL5S

Stručná príručka k prenosnému Bluetooth reproduktoru







| Pripojenie a používanie reproduktora



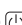


- (A) Rukoväť
- (B) Ovládacie prvky
- (C) Zábliškové osvetlenie
- (D) Reproduktor (výškový)
- (E) Reproduktor (basový)/osvetlenie basového reproduktora

1 Pripojte napájací kábel k výrobku otvorením zadného krytu a pred použitím ho nabite.

2 Pripojenie reproduktora k smartfónu pomocou rozhrania Bluetooth (→ Pozrite si časť „Pripojenie smartfónu k reproduktoru pomocou rozhrania Bluetooth“ na strane 12.)

- 1 Stlačte tlačidlo **Napájanie**  na produkte.
- 2 Opakovaným stláčaním tlačidla **Funkcia**  na produkte vyberte režim BT. LED kontrolka BT bude blikať.
- 3 V smartfóne ťuknite na tlačidlo **Nastavenia**  a vyberte možnosť  **Bluetooth**. Zapnite funkciu **Bluetooth**. ( **Vyp.** >  **Zap.**)
- 4 V zozname zariadení na smartfóne vyhľadajte a ťuknite na zariadenie „LG-XL5S(XX)“.
- 5 Keď je k produktu pripojený smartfón pomocou rozhrania **Bluetooth**, rozsvieti sa LED kontrolka BT. V hudobnej aplikácii vo vašom smartfóne spustíte prehrávanie požadovanej skladby.

3 Prehrávanie hudby zo zariadenia USB (→ Pozrite si časť „Pripojenie produktu k úložnému USB zariadeniu“ na strane 23.)

- 1 Otvorte zadný kryt produktu a pripojte úložné USB zariadenie ku konektoru USB.
- 2 Stlačením tlačidla **Napájanie**  zapnite produkt.
- 3 Opakovaným stláčaním tlačidla **Funkcia**  na produkte vyberte režim USB. Rozsvieti sa LED kontrolka USB.
- 4 Stlačením tlačidla **Prehrávanie/Pauza**  spustíte prehrávanie hudby.

4 Pripojenie k aplikácii LG XBOOM (→ Pozrite si časť „Inštalácia aplikácie“ na strane 17.)

- 1 V obchode Google Play alebo App Store vyhľadajte **aplikáciu LG XBOOM** a nainštalujte ju na svoj smartfón.
- 2 Spustite **aplikáciu LG XBOOM** a použite jej funkcie. (EQ, funkcia Wireless Party Link, osvetlenie, nastavenie atď.)

5 Šetrenie energie (→ Pozrite si časť „Režim šetrenia energie“ na strane 27.)

Ak počas 15 minút nedôjde k prehrávaniu alebo nestlačíte žiadne tlačidlo, produkt sa automaticky vypne. V aplikácii **LG XBOOM** môžete zapnúť alebo vypnúť funkciu [Auto Power Management].

Stručná príručka k prenosnému Bluetooth reproduktoru

- 2 Pripojenie a používanie reproduktora

Preskúmanie produktu

- 5 Horná a predná časť
- 7 Zadná časť

Nabíjanie

- 9 Nabíjanie batérie
- 11 Kontrola stavu batérie

Pripojenie pomocou rozhrania Bluetooth

- 12 Pripojenie smartfónu k reproduktoru pomocou rozhrania Bluetooth
- 15 Pripojenie dvoch smartfónov

Pripojenie k aplikácii LG XBOOM

- 17 Inštalácia aplikácie
- 19 Používanie funkcie Wireless Party Link

Pripojenie k USB zariadeniu

- 23 Pripojenie produktu k úložnému USB zariadeniu

Dodatočné funkcie

- 25 Nastavenie zvukových efektov
- 26 Resetovanie produktu
- 26 Inicializácia softvéru
- 27 Režim šetrenia energie
- 27 Používanie funkcie automatického zapnutia
- 27 Funkcia hlasovej odozvy

Bezpečnostné opatrenia

- 28 Bezpečnostné a regulačné informácie
- 31 Predchádzanie nesprávnemu použitiu zariadenia

Kontrola pred oznámením poruchy

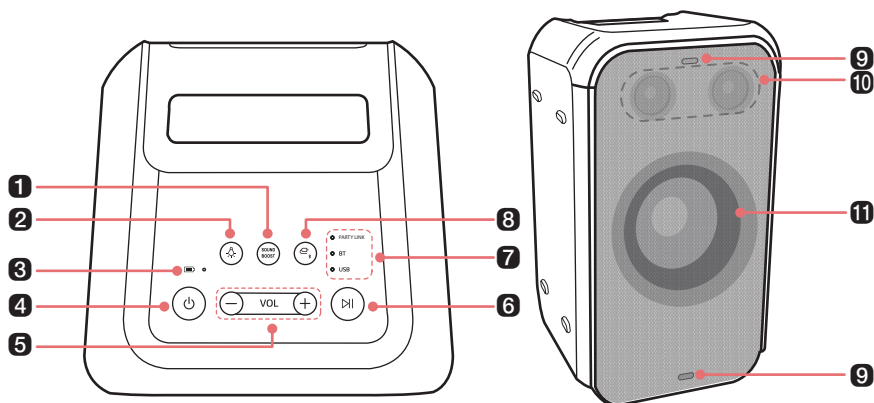
- 35 Riešenie problémov

Príloha

- 37 Technické údaje produktu
- 38 Registrované ochranné známky a licencie
- 39 Manipulácia s produktom

Preskúmanie produktu

I Horná a predná časť




1 SOUND BOOST

Zmení zvukový efekt. (→ Pozrite si časť „Nastavenie zvukových efektov“ na strane 25.)

2 Osvetlenie

Stlačením tlačidla zvolíte požadované osvetlenie basového reproduktora.


- Režim osvetlenia basového reproduktora si môžete prispôsobiť po pripojení k **aplikácii LG XBOOM**.
- Ak na produkte stlačíte a na 2 sekundy podržíte tlačidlo **Osvetlenie** , vypnete osvetlenie basového reproduktora, zábleskové osvetlenie.

3 LED kontrolka batérie

Skontrolujte úroveň nabitia a stav batérie. (→ Pozrite si časť „Kontrola stavu batérie“ na strane 11.)

4 Napájanie

Slúži na zapnutie a vypnutie produktu.

- Ak na zapnutom produkte stlačíte a na 2 sekundy podržíte tlačidlo **Napájanie** , prostredníctvom LED kontrolky batérie môžete skontrolovať stav batérie.

5 Hlasitosť

Ovláda úroveň hlasitosti.

6 Prehrávanie/Pauza

Stláčaním tlačidla môžete ovládať produkt.


- Prehrávanie/Pauza: Stlačte tlačidlo.
- Presun na ďalšiu skladbu: Stlačte tlačidlo dvakrát rýchlo po sebe.
- Presun na predchádzajúcu skladbu: Stlačte tlačidlo trikrát rýchlo po sebe.

7 LED kontrolky funkcie

Indikujú režimu vstupu alebo stav pripojenia **Bluetooth**.

8 Funkcia

Opakovaným stláčaním tlačidla vyberiete požadovaný režim vstupu alebo funkciu.

- BT: Pripojenie produktu prostredníctvom rozhrania **Bluetooth**.
- USB: Pripojenie produktu k úložnému USB zariadeniu.
- Opakovaným stláčaním tlačidla **Funkcia**  na produkte vyberte režim BT. (→ Pozrite si časť „Pripojenie smartfónu k reproduktoru pomocou rozhrania Bluetooth“ na strane 12.)

9 Zábleskové osvetlenie

Vychutnajte si zábleskové osvetlenie v rytme hudby.

10 Reproduktor (výškový)

Výškový reproduktor prehráva precízne a čisté vysoké tóny.

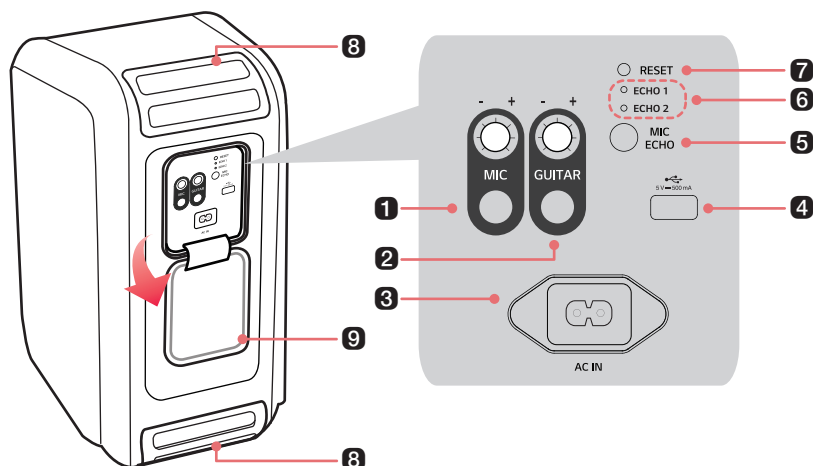
11 Reproduktor (basový)/osvetlenie basového reproduktora

Vychutnajte si zvuk mohutných basov a farebnú svetelnú šou v rytme hudby.

VÝSTRAHA

- Produkt umiestnite do bezpečnej vzdialenosti od detí. Inak by produkt mohol spadnúť a zraniť osoby a/alebo poškodiť majetok.
 - Dávajte pozor, aby reproduktor nespadol. Inak by mohlo dôjsť k poruche reproduktora a zraneniam osôb a/alebo poškodeniu majetku.
 - Keď svietia LED diódy, nie je vhodné pozeráť sa priamo do svetla – nepozerajte sa priamo do nich.
-

Zadná časť



1 MIC (Mikrofón)

Otáčaním ovládača doprava (+) alebo doľava (-) upravíte hlasitosť zvuku mikrofónu.
Mikrofón pripojte do konektora MIC.

2 GUITAR (Gitarra)

Otáčaním ovládača doprava (+) alebo doľava (-) upravíte hlasitosť zvuku gitary.
Gitaru pripojte do konektora GUITAR.

3 AC IN

Zapojte napájací kábel.

4 USB konektor

Pripojte úložné USB zariadenie a prehrávajte hudbu pomocou produktu.

5 MIC ECHO

Keď je pripojený mikrofón, stlačením tlačidla vyberiete požadovaný režim ECHO.

- Režim ECHO: ECHO 1/ECHO 2/vypnuté

6 LED kontrolky režimu ECHO

Indikujú stav pripojenia režimu ECHO.

7 RESET

Keď produkt nepracuje správne, pomocou ostrého predmetu (napríklad špendlíka) stlačte tlačidlo v tomto otvore.

8 Rukoväť

Slúži na prenášanie produktu.

9 Zadný kryt

Po použití zadný kryt riadne uzavrite.

- Krytie: IPX4
 - Kvapalina: Ochrana proti striekajúcej vode.

VÝSTRAHA

- Dajte pozor, aby vám pri prenášaní produkt nespadol.
 - Pred prenášaním produktu odpojte pripojený kábel.
 - Na produkt nestúpajte ani na ňom nesedzte. Inak by produkt mohol spadnúť a zraniť osoby.
 - Dajte pozor, aby produkt nespadol. Inak môže dôjsť k poruche produktu a zraneniu osôb a/alebo poškodeniu majetku.
 - Produkt dlhodobo nevystavujte slnečnému žiareniu, aby ste prešli zmene sfarbenia.
 - Dávajte pozor, aby vám reproduktor nespadol. Po mechanickom náraze sa môže zhoršiť odolnosť produktu voči vode.
-

Poznámka

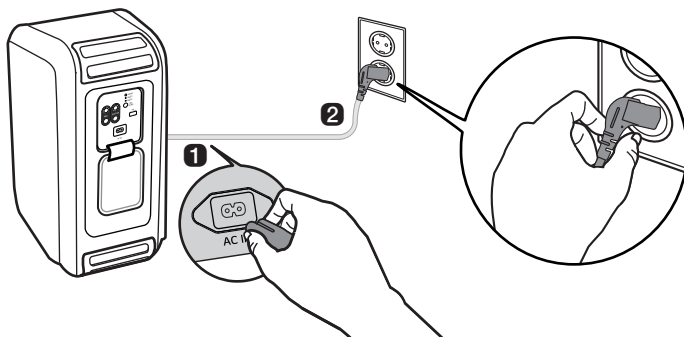
- Pri používaní s otvoreným zadným krytom sa môže objaviť trasenie. Pred používaním otočte zadný kryt čo najviac dozadu a upevnite ho k produktu.
-

Nabíjanie

Nabíjanie batérie

Tento produkt obsahuje zabudovanú batériu. Pred použitím batériu dostatočne nabite.

- 1 Otvorte zadný kryt a k produktu pripojte napájací kábel.
- 2 Napájací kábel pripojený k produktu zapojte do elektrickej zásuvky.



✓ Poznámka

- Plné nabitie reproduktora trvá približne 3,5 hodiny. Čas nabíjania sa môže líšiť v závislosti od stavu batérie alebo spôsobu používania produktu.
- S plne nabitou batériou môžete reproduktor používať približne 12 hodín.
 - Čas prevádzky sa môže líšiť v závislosti od stavu batérie a spôsobu používania.

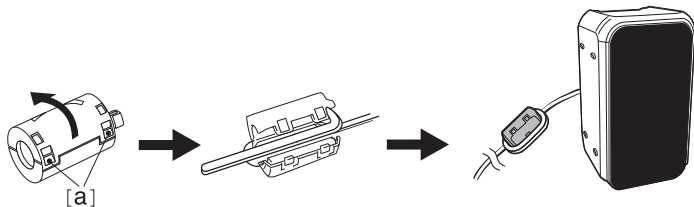
Pripojenie feritového jadra (voliteľné)

Feritové jadro sa nemusí dodávať v závislosti od národných noriem.

Pripojenie feritového jadra k napájacíemu káblu

Pripojte feritové jadro ku káblu, aby ste znížili rádiový šum.



- 1** Potiahnutím časti [a] otvorte feritové jadro.
- 2** Napájací kábel otočte dvakrát okolo feritového jadra.
- 3** Feritové jadro zatvorte tak, aby ste počuli cvaknutie.



Kontrola stavu batérie

Stav nabíjania

Keď sa batéria produktu začne nabíjať, stav nabíjania môžete sledovať pomocou LED kontrolky batérie.


LED kontrolka batérie	Stav LED kontrolky/stav batérie
	Svieti nazeleno. /Nabíjanie je dokončené.
	Svieti načerveno. /Prebieha nabíjanie.




✓ Poznámka

- Prehrávanie skladieb počas nabíjania môže predĺžiť čas nabíjania.
- Keď sa batéria reproduktora plne nabije pri vypnutom napájaní, LED kontrolka batérie sa na 15 sekúnd rozsvieti nazeleno a potom zhasne.

Stav používania

Po zapnutí produktu sa prostredníctvom LED kontrolky batérie na 3 sekundy zobrazí stav batérie.

Ak po zapnutí produktu stlačíte a na 2 sekundy podržíte tlačidlo **Napájanie**  počas 3 sekúnd môžete skontrolovať stav batérie prostredníctvom LED kontrolky batérie.

LED kontrolka batérie	Stav LED kontrolky/stav batérie
	Svieti nazeleno. /Stav nabitia batérie je viac ako 70 %.
	Svieti nažltlo. Zostávajúca úroveň batérie je 10 % až 70 %.
	Nepretržite bliká načerveno a raz zaznie zvuk upozornenia. /Stav nabitia batérie je menej ako 10 % a batériu je potrebné nabiť.

✓ Poznámka

- Stav batérie nemožno skontrolovať počas nabíjania.

Pripojenie pomocou rozhrania Bluetooth

Pripojenie smartfónu k reproduktoru pomocou rozhrania Bluetooth

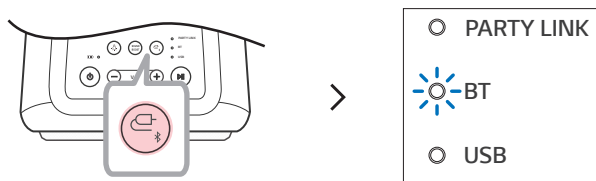
Pomocou tohto produktu môžete prehrávať hudobné súbory uložené na zariadení **Bluetooth** alebo spúšťať hudobné aplikácie a počúvať hudbu.

Najskôr si prečítajte nasledujúce informácie.

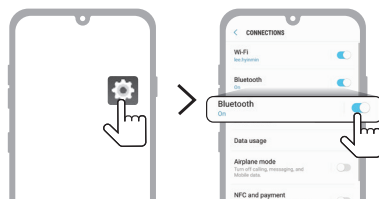
- Nasledujúce informácie predstavujú technické údaje rozhrania **Bluetooth** produktu.
 - Verzia **Bluetooth**: 5.1
 - Kodek: SBC, AAC
- Spôsob pripojenia zariadenia k produktu sa môže líšiť v závislosti od typu a modelu **Bluetooth** zariadenia. Informácie o spôsobe pripojenia produktu nájdete v návode k **Bluetooth** zariadeniu, ktoré chcete pripojiť.

Na smartfóne zvolte ponuku [**Bluetooth**] na obrazovke **Nastavenia**. Spôsob prístupu k ponuke sa líši v závislosti od výrobcu a modelu smartfónu.

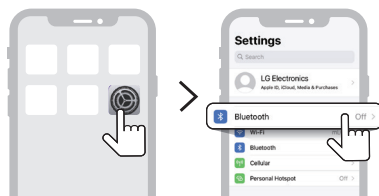
- Stlačením tlačidla **Napájanie** (🔌) na produkte ho zapnite.
- Opakovaným stláčaním tlačidla **Funkcia** (⏸) na produkte vyberte režim BT. LED kontrolka BT bude blikať.



- V smartfóne fuknite na tlačidlo Nastavenia (⚙️ / ⚙️) a vyberte možnosť **Bluetooth**.



(Telefón Android)

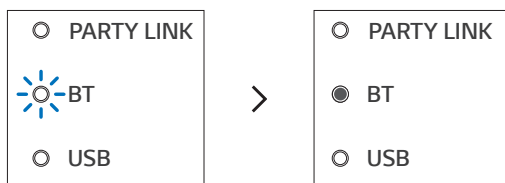


(iPhone)

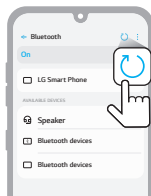
- 4 Zapnite funkciu **Bluetooth**. (☐ Vyp. > ☒ Zap.)
- 5 Na obrazovke smartfónu sa zobrazí zoznam zariadení, ktoré možno pripojiť. Vyhľadajte a ťuknite na názov „LG-XL55(XX)“.



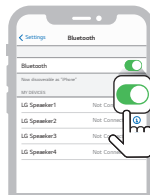
- 6 Keď je k produktu pripojený smartfón pomocou rozhrania **Bluetooth**, rozsvieti sa LED kontrolka BT.



- 7 Ak sa v zozname nezobrazuje možnosť „LG-XL55(XX)“, na telefóne so systémom Android ťuknite na ikonu **Obnoviť** (↺) alebo reštartujte rozhranie **Bluetooth** na telefóne iPhone.



(Telefón Android)



(iPhone)

-
- 8** Zvoľte a prehrajte skladbu na smartfóne.




✓ Poznámka

- Čím bližšie sa **Bluetooth** zariadenie nachádza k reproduktoru, tým lepší signál získate.
 - Ak nie je pripojené zariadenie **Bluetooth**, bude blikať LED kontrolka BT. Produkt pripojte znova.
 - Keď používate rozhranie **Bluetooth**, upravte hlasitosť **Bluetooth** zariadenia na vhodnú úroveň.
 - XX sú posledné dve číslice adresy **Bluetooth**, napríklad „LG-XL5S(08)“.
 - Keď k produktu pripojíte napájanie a pokúsite sa k nemu pripojiť pomocou predtým pripojeného **Bluetooth** zariadenia, produkt sa automaticky zapne a pripojí sa k **Bluetooth** zariadeniu. Kým je pripojený napájací kábel, tento produkt môžete zapnúť. Túto funkciu môžete okrem toho ovládať v **aplikácii LG XBOOM**. (→ Pozrite si časť „Používanie funkcie automatického zapnutia“ na strane 27.)
-

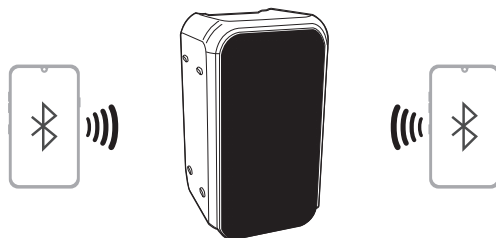
Pripojenie dvoch smartfónov

Spárovanie (pripojenie) viacerých telefónov

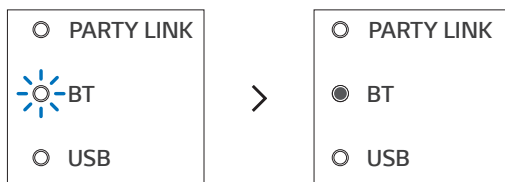
- 1 Najskôr pripojte k produktu smartfón. (→ Pozrite si časť „Pripojenie smartfónu k reproduktoru pomocou rozhrania Bluetooth“ na strane 12.)
- 2 Stlačte a na 2 sekundy podržte tlačidlo **Funkcia**  na produkte. LED kontrolka BT bude blikať 60 sekúnd.



- 3 Do 60 sekúnd pripojte k produktu ďalší smartfón. (→ Pozrite si časť „Pripojenie smartfónu k reproduktoru pomocou rozhrania Bluetooth“ na strane 12.)



4 Keď sú k produktu pripojené dva smartfóny, rozsvieti sa LED kontrolka BT.



✓ Poznámka

- Funkcia spárovania (pripojenia) viacerých telefónov pripája až dva smartfóny.
 - Aj keď sú pripojené dva smartfóny, produkt prehráva hudbu iba z jedného smartfónu. Ak sa zastaví prehrávanie hudby na aktuálne používanom smartfóne, prehrávať možno z druhého smartfónu.
 - Keď sú pripojené dva smartfóny a produkt vypnete a zapnete, automaticky sa pripojí iba ten smartfón, ktorý bol pripojený ako posledný, prípadne smartfón, z ktorého ste naposledy prehrávali hudbu.
 - Funkciu spárovania viacerých telefónov (pripojenie) podporujú iba smartfóny. (V závislosti od špecifikácií pripojených smartfónov funkcia spárovania viacerých telefónov (pripojenie) nemusí fungovať.)
-

Pripojenie k aplikácii LG XBOOM

I Inštalácia aplikácie

Pomocou **aplikácie LG XBOOM** môžete používať rôzne funkcie reproduktora.

Ak chcete nainštalovať **aplikáciu LG XBOOM**, pomocou na to určenej aplikácie naskenujte QR kód alebo nainštalujte **aplikáciu LG XBOOM** v obchode Google Play alebo App Store.

Najskôr si prečítajte nasledujúce informácie.

- **Aplikácia LG XBOOM** je dostupná v nasledujúcich verziách.
 - Android: Verzia 6.0 alebo novšia
 - iOS: Verzia 12.0 alebo novšia
 - Minimálne podporované verzie pre každý operačný systém sa môžu v budúcnosti zmeniť.

Stiahnutie pomocou QR kódu

- 1 Naskenujte QR kód pomocou aplikácie na skenovanie QR kódov.
- 2 Budete presmerovaní na stránku, kde si môžete stiahnuť **aplikáciu LG XBOOM**. Klepnutím na aplikáciu ju nainštalujete.



(Telefón s OS Android)



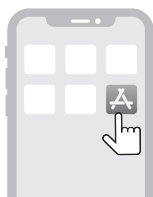
(iPhone OS)

Stiahnutie v obchode Google Play alebo App Store

1 V obchode Google Play alebo App Store vyhľadajte **aplikáciu LG XBOOM** a nainštalujte ju na svoj smartfón.



(Telefón Android™)



(iPhone)

- 2** Pripojte smartfón k reproduktoru pomocou rozhrania **Bluetooth**. (→ Pozrite si časť „Pripojenie smartfónu k reproduktoru pomocou rozhrania Bluetooth“ na strane 12.)
- 3** Spustíte **aplikáciu LG XBOOM** nainštalovanú na smartfóne.
- 4** Postupujte podľa pokynov v **aplikácii LG XBOOM**. Odsúhlaste podmienky služby, okná oznámení, nastavenia prístupu a pod.
- 5** Začnite používať rôzne funkcie **aplikácie LG XBOOM**.

✓ Poznámka

- Spôsob prístupu k ponuke sa líši v závislosti od výrobcu a operačného systému smartfónu.
- Google, Android a Google Play sú ochranné známky spoločnosti Google LLC.
- Softvér tohto zariadenia je možné aktualizovať pomocou **aplikácie LG XBOOM**. Počas aktualizácie softvéru nevypínajte napájanie zariadenia. Po dokončení aktualizácie sa zariadenie automaticky vypne.
 - Ak počas aktualizácie softvéru vypnete napájanie zariadenia, môže dôjsť k poruche zariadenia.

Používanie funkcie Wireless Party Link

Pomocou **aplikácie LG XBOOM** a funkcie Wireless Party Link môžete pripojiť viacero reproduktorov. Existujú dva spôsoby použitia funkcie Wireless Party Link: Duálny režim a režim Multi.

Duálny režim

V duálnom režime funkcie Wireless Party Link si môžete vychutnať stereofónny zvuk pomocou dvoch reproduktorov rovnakého modelu.

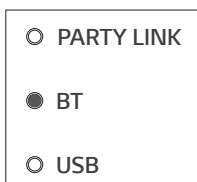
Najskôr si prečítajte nasledujúce informácie.

- Potrebne sú dva reproduktory rovnakého modelu. (napr. XL5S a XL5S)

- 1 Najskôr pripojte reproduktor a smartfón. (→ Pozrite si časť „Pripojenie smartfónu k reproduktoru pomocou rozhrania Bluetooth“ na strane 12.)
- 2 V **aplikácii LG XBOOM** ťuknite na tlačidlo Wireless Party Link.
- 3 Ťuknite na možnosť Duálny režim a podľa pokynov pripojte ďalší reproduktor.
- 4 Na reproduktoroch sa rozsvieti LED kontrolka Duálny režim.
 - Hlavný reproduktor: Rozsvietia sa LED kontrolky Party Link a BT a bude sa prehrávať zvuk ľavého kanála.
 - Druhý reproduktor: Rozsvietia sa LED kontrolka BT a bude sa prehrávať zvuk pravého kanála.




(Hlavný reproduktor)



(Druhý reproduktor)

Pripojenie k televízoru prostredníctvom duálneho režimu

- 1 Podľa vyššie uvedených pokynov pripojte dva reproduktory prostredníctvom duálneho režimu. (→ Pozrite si časť „Duálny režim“ na strane 19.)
- 2 Stlačte a na 2 sekundy podržte tlačidlo **Funkcia**  na hlavnom reproduktore. Potom bude 60 sekúnd blikat LED kontrolka BT.
- 3 V nastaveniach televízora do 60 sekúnd nájdite a vyberte hlavný reproduktor. Zvuk televízora môžete počúvať cez dva reproduktory.

✓ Poznámka

- Pri použití v duálnom režime s televízorom nemôžete ovládať reproduktory pomocou **aplikácie LG XBOOM**.

Režim Multi

V režime Multi funkcie Wireless Party Link si môžete vychutnať silnejší zvuk s viacerými reproduktormi.

Najskôr si prečítajte nasledujúce informácie.

- Môžete pripojiť viacero reproduktorov LG **Bluetooth**. (napr. XL5S a XL7S)

- 1 Najskôr pripojte reproduktor a smartfón. (→ Pozrite si časť „Pripojenie smartfónu k reproduktoru pomocou rozhrania Bluetooth“ na strane 12.)
- 2 V **aplikácii LG XBOOM** ťuknite na tlačidlo Wireless Party Link.
- 3 Klepnite na režim Multi a zapnite funkciu.
- 4 Vyhľadajte reproduktory v okolí a vyberte tie, ku ktorým sa chcete pripojiť.
- 5 Na reproduktoroch sa rozsvieti LED kontrolka režimu Multi.
 - Hlavný reproduktor: Rozsvietia sa LED kontrolky Party Link a BT a reproduktor bude prehrávať zvuk.
 - Ostatné reproduktory: Rozsvieti sa LED kontrolka BT a reproduktory budú prehrávať zvuk synchronizované s hlavným reproduktorom.




(Hlavný reproduktor)



(Ostatné reproduktory)

✓ Poznámka

- Hlavný reproduktor sa pripája iba k jednému **Bluetooth** zariadeniu.
 - Pri použití Duálneho režimu/režimu Multi na pripojenie viacerých reproduktorov nie je podporované spárovanie s viacerými telefónmi.
 - Keď reproduktory vypnete a znova zapnete, reproduktory sa automaticky znova nepripoja.
 - Keď pripojíte viacero reproduktorov v Duálnom režime/režime Multi vo funkcii USB, prepne sa na funkciu **Bluetooth**.
 - Ak chcete v Duálnom režime/režime Multi zmeniť pripojené **Bluetooth** zariadenie, stlačte a na 2 sekundy podržte tlačidlo **Funkcia** . Keď budete počuť pípnutie a LED kontrolka BT blikne, pripojte sa k požadovanému **Bluetooth** zariadeniu.
 - Reproduktory ponechajte čo najbližšie k sebe.
 - V závislosti od sieťového prostredia táto funkcia nemusí fungovať dobre.
 - Obraz na zariadení (napríklad na televízore) a zvuk z reproduktora nemusia byť synchronizované.
 - Keď je v režime Multi pripojených viacero reproduktorov, prepojenie hlasitosti a ekvalizéru medzi hlavným reproduktorom a ostatnými reproduktormi nie je dostupné.
 - Pri použití Duálneho režimu/režimu Multi je vypnutá funkcia potlačenia hlasu a zmeny tóniny.
-

Spolupráca viacerých reproduktorov

Tento reproduktor dokáže spolupracovať s ďalšími **Bluetooth** reproduktormi LG, napríklad XL7S/XL5S.

Duálny režim	Rovnaký model (napr. XL5S/XL5S) Hlavný/ostatné
Hlasitosť	0
EQ	0
Osvetlenie	0
Správa automatického napájania	0

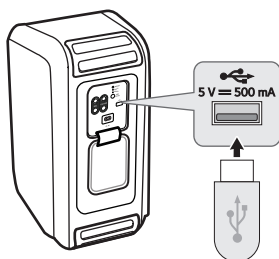
Režim Multi	Rovnaký rad (napr. XL5S/XL7S) Hlavný/ostatné
Osvetlenie	0
Správa automatického napájania	0

Pripojenie k USB zariadeniu

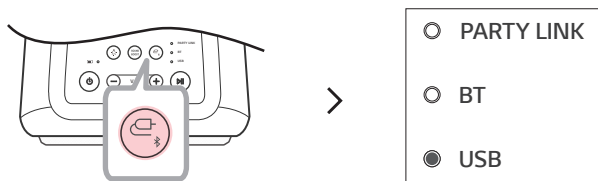
Pripojenie produktu k úložnému USB zariadeniu

Po pripojení úložného USB zariadenia s hudobnými súbormi k produktu si môžete vychutnať hudbu.

- 1 Otvorte zadný kryt produktu a k USB konektoru pripojte úložné USB zariadenie.
 - Tento produkt nedokáže prehrávať zo zariadení pripojených prostredníctvom rozbočovača pre úložné USB zariadenia ani cez kábel pre úložné USB zariadenia.
 - Tento produkt nemožno pripojiť k takým úložným USB zariadeniam, MP3 prehrávačom typu USB alebo čítačkám kariet, ktoré vyžadujú inštaláciu samostatného ovládača zariadenia.



- 2 Stlačením tlačidla **Napájanie** (power icon) zapnete produkt.
- 3 Opakovaným stláčaním tlačidla **Funkcia** (function icon) na produkte vyberte režim USB. Rozsvieti sa LED kontrolka USB.



- 4 Stlačením tlačidla **Prehrávanie/Pauza** (play/pause icon) spustíte prehrávanie hudby.

✓ Poznámka

- Na USB zariadeniach s väčším úložným priestorom môže prehliadanie súborov trvať niekoľko minút alebo dlhšie.
- Spoločnosť LG Electronics nezodpovedá za stratu akýchkoľvek dát. Dáta si vždy zálohujte, aby ste predišli škodám spôsobeným stratou dát.
- Podporované sú iba formáty FAT16/FAT32. Formát exFAT/NTFS nie je podporovaný.
- Ak sa úložné USB zariadenie nerozpozná správne, LED kontrolka USB bude blikať. Skontrolujte, či je úložné USB zariadenie podporované a pripojte ho znova.
- Port USB tohto zariadenia používajte len na prehrávanie multimediálneho súboru. Externé zariadenia nie je možné nabíjať pomocou portu USB.

Podporované úložné USB zariadenia

- USB zariadenie typu flash
- USB 2.0

Tento produkt nemusí rozpoznať niektoré úložné USB zariadenia.

Špecifikácie prehrávaných súborov



Prípoma súboru	Vzorkovacia frekvencia/bitová rýchlosť
MP3	32 kHz – 48 kHz/8 kb/s – 320 kb/s
WMA	32 kHz – 48 kHz/56 kb/s – 128 kb/s

- Počet súborov, ktoré je možno prehrať: Až 2 000
- Maximálny počet adresárov: Až 200
- Tento produkt neumožňuje prehrávanie súborov chránených technológiou DRM (správa digitálnych práv).
- Tento produkt neumožňuje prehrávanie videosúborov z úložného USB zariadenia.

Dodatočné funkcie

Nastavenie zvukových efektov

Požadovaný zvukový efekt môžete zvoliť pomocou tlačidla **SOUND BOOST** 


LED kontrolka (○ nesvieti/● svieti)	Funkcia/opis
	Štandardná/Môžete si vychutnať zvuk s vysokou vernosťou s vyváženým a prirodzeným podaním. Vlastná/Môžete si nastaviť zvuk podľa seba. Ak chcete použiť vlastný ekvalizér, pripojte sa k aplikácii LG XBOOM .
	SOUND BOOST/Môžete si vychutnať široké zvukové pole a mohutný zvuk.

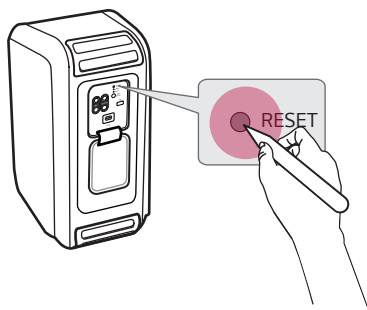
✓ Poznámka

- Pretože presné nastavenie zvuku umožňuje dosiahnuť optimálny zvuk vysokej kvality, medzi režimami zvukových efektov môže byť malý rozdiel.

Resetovanie produktu


Keď produkt nepracuje správne, môžete ho resetovať.

- 1 Otvorte zadný kryt produktu a pomocou ostrého predmetu stlačte tlačidlo **RESET**, aby sa produkt vypol.
- 2 Stlačením tlačidla **Napájanie**  reproduktor zapnite.



Inicializácia softvéru

Táto funkcia inicializuje pripojenie **Bluetooth** a nastavenia produktu.

- 1 Stlačte a podržte tlačidlo **Funkcia**  na produkte na 7 sekúnd alebo dlhšie.
- 2 LED kontrolky všetkých funkcií štyrikrát zablikajú a inicializuje sa pripojenie **Bluetooth** a všetky nastavenia.

✓ Poznámka


- Ak chcete po inicializácii produktu použiť funkciu **Bluetooth**, znova pripojte **Bluetooth** zariadenie.

Režim šetrenia energie

Ak počas 15 minút nedôjde k prehrávaniu alebo nestlačíte žiadne tlačidlo, produkt sa automaticky vypne. Režim šetrenia energie môžete zapnúť alebo vypnúť nasledovne.

Funkcia	Spôsob použitia
Zapnutie	Položku [Správa automatického napájania] v aplikácii LG XBOOM nastavte na možnosť [Aktivovať].
Vypnutie	Položku [Správa automatického napájania] v aplikácii LG XBOOM nastavte na možnosť [Deaktivovať].

✓ Poznámka




- Keď je funkcia šetrenia energie vypnutá, produkt sa vypne iba po stlačení tlačidla **Napájanie**  alebo po vybití batérie.

Používanie funkcie automatického zapnutia

Reproduktor môžete jednoducho používať s **Bluetooth** zariadením.

Najskôr si prečítajte nasledujúce informácie.

- Reproduktor si pamätá **Bluetooth** pripojenia s **Bluetooth** zariadením.
- Reproduktor sa nabíja a napájanie je vypnuté.

- 1 Ťuknite na tlačidlo Nastavenia na **Bluetooth** zariadení a vyberte možnosť  **Bluetooth**.
- 2 Zapnite funkciu **Bluetooth**. ( Vyp. >  Zap.)
- 3 Na obrazovke smartfónu sa zobrazí zoznam **Bluetooth** zariadení, ktoré je možné pripojiť. Vyhľadajte a ťuknite na názov „LG-XL5S(XX)“.
- 4 Reproduktor sa automaticky zapne. **Bluetooth** zariadenie a reproduktor sa potom automaticky pripoja.

✓ Poznámka

- Túto funkciu môžete zapnúť a vypnúť len pomocou **aplikácie LG XBOOM**.

Funkcia hlasovej odozvy

Keď vyberiete funkciu alebo zvuk, aktuálny stav produktu sa oznámi hlasom. (Iba po anglicky)

Túto funkciu môžete zapnúť a vypnúť pomocou **aplikácie LG XBOOM**.

Bezpečnostné opatrenia

| Bezpečnostné a regulačné informácie



UPOZORNENIE
NEBEZPEČENSTVO ÚRAZU
ELEKTRICKÝM PRÚDOM
NEOTVÁRAJTE



UPOZORNENIE: Z DÔVODU RIZIKA ÚRAZU ELEKTRICKÝM PRÚDOM NEOTVÁRAJTE KRYT (ANI ZADNÚ ČASŤ). VNÚTRI NIE SÚ ŽIADNE POUŽÍVATEĽOM OPRAVITELNÉ SÚČIASŤKY. OPRAVU ZARIADENIA PRENECHAJTE KVALIFIKOVANÉMU ODBORNÍKOVÍ.



Symbol blesku so šípkou v rovnostrannom trojuholníku má upozorniť používateľa na prítomnosť neizolovaného nebezpečného napätia vnútri prístroja, ktoré môže byť dostatočnej veľkosti, aby predstavovalo nebezpečenstvo úrazu elektrickým prúdom.



Výkričník v rovnostrannom trojuholníku má upozorniť používateľa na prítomnosť dôležitých prevádzkových a údržbárskych (servisných) pokynov v dokumentácii priloženej k výrobku.

VÝSTRAHA:

- TENTO VÝROBOK NEVYSTAVUJTE ÚČINKOM DAŽĎA ANI VLHKOSTI, INAK HROZÍ NEBEZPEČENSTVO POŽIARU ALEBO ÚRAZU ELEKTRICKÝM PRÚDOM.
- Zariadenie neumiestňujte do obmedzeného priestoru, ako je napríklad police na knihy a pod.

UPOZORNENIE:

- V okolí tohto produktu nepoužívajte vysokonapäťové zariadenia. (napr. elektrická mucholapka). Z dôvodu zásahu elektrickým prúdom nemusí tento produkt pracovať správne.
- Na prístroj nekladte žiadne zdroje otvoreného ohňa, napríklad zapálené sviečky.
- Neblokujte žiadne vetracie otvory. Zariadenie umiestnite v súlade s pokynmi výrobcu. Medzery a otvory v skrinke slúžia na vetranie a zaručenie spoľahlivej činnosti výrobku a chránia ho pred prehriatím. Tieto otvory sa nesmú nikdy zakryť umiestnením výrobku na posteľ, pohovku, koberec ani iný podobný povrch. Tento výrobok sa nesmie umiestňovať do uzatvoreného priestoru (napr. do knižnice alebo regálu), kde nie je zabezpečené dostatočné prúdenie vzduchu, alebo sa majú dodržať pokyny výrobcu.
- Zariadenie nesmie byť vystavené vode (kvapkajúcej alebo špliechajúcej) a nesmú sa naň kládať žiadne predmety naplnené tekutinou, ako sú napr. vázy.
- Bezpečnostné údaje, vrátane identifikačných údajov produktu a parametrov napájania, nájdete na hlavnom štítku výrobcu, ktorý sa nachádza na ploche v spodnej časti zariadenia, prípadne na inej ploche zariadenia.
- Zaisťte, aby deti nemohli dať ruky alebo iné predmety do *zvukovodu reproduktora.
 - * zvukovod reproduktora: Otvor pre sýty basový zvuk v skrinke reproduktora. (skrinka)

UPOZORNENIE týkajúce sa napájacieho kábla

Na odpojenie zariadenia slúži zástrčka. Pre prípad núdzovej situácie musí byť zástrčka ľahko dostupná.

Overte požiadavky na elektrický prúd na stránke s technickými parametrami v tejto príručke.

Nepreťažujte sieťové zásuvky. Preťažené, uvoľnené alebo poškodené sieťové zásuvky, predlžovacie šnúry rozstrapkané napájacie šnúry alebo poškodená či popraskaná izolácia drôtov sú nebezpečné. Ktorýkoľvek z týchto stavov môže mať za následok zasiahnutie elektrickým prúdom alebo požiar. Kábel zariadenia pravidelne kontrolujte. Ak spozorujete známky poškodenia alebo opotrebovania, odpojte ho, zariadenie prestaňte používať a kábel vymeňte v autorizovanom servise za rovnaký náhradný diel.

Napájací kábel chráňte pred nesprávnym fyzickým alebo mechanickým zaobchádzaním, ako je skrútenie, zmotávanie, priviknutie, privretie dverami alebo stúpanie. Venujte zvýšenú pozornosť zástrčkám, sieťovým zásuvkám a miestu, kde kábel vychádza zo zariadenia.

UPOZORNENIE pri používaní tohto produktu v prostrediach s nízkou vlhkosťou

- V priestoroch s nízkou vlhkosťou môže vznikať statická elektrina.
- Tento produkt odporúčame používať až po tom, ako sa dotknete kovového predmetu, ktorý vedie elektrickú energiu.

Modely využívajúce batériu

Toto zariadenie je vybavené prenosnou batériou alebo akumulátorom.

UPOZORNENIE: Ak batériu vymeníte za nesprávny typ, hrozí riziko požiaru alebo explózie batérie.

Modely so vstavanou batériou

Neskladujte a neprepravujte pri tlakoch nižších ako 11,6 kPa a v nadmorských výškach nad 15 000 m.

- Výmena batérie za nesprávny typ môže porušiť ochranu (napríklad v prípade niektorých typov lítiovo-iónových batérií);
- zneškodnenie batérie vhođením do ohňa, vloženie do horúcej rúry a drvenie či rezanie batérie môžu spôsobiť jej explóziu;
- ponechanie batérie v prostredí s veľmi vysokou teplotou môže spôsobiť jej explóziu alebo vytekanie horľavej kvapaliny alebo plynu; a
- vystavenie batérie extrémne nízkemu tlaku môže spôsobiť jej explóziu alebo vytekanie horľavej kvapaliny alebo plynu.

Symbody

~ : Striedavé napätie (AC).

— : Jednosmerné napätie (DC).

☐ : Toto je zariadenie triedy II.

⏻ : Pohotovostný stav.

| : Napájanie je zapnuté.

⚡ : Nebezpečné napätie.

Predchádzanie nesprávnemu použitiu zariadenia

Na predchádzanie nesprávnemu použitiu zariadenia si pozrite obsah uvedený nižšie.

Bezpečnostné opatrenia pri inštalácii zariadenia

- Zariadenie neinštalujte na nestabilné alebo vibrujúce miesto, napríklad na chvejúcej sa polici alebo na naklonenom povrchu. Zariadenie inštalujte na pevný a rovný povrch.
 - V opačnom prípade môže zariadenie spadnúť alebo sa prevrátiť a spôsobiť zranenie.
 - Ak zariadenie inštalujete na nestabilný povrch, zariadenie nemusí fungovať správne.
- Ak zariadenie inštalujete na nábytok alebo policu, uistite sa, či spodná predná časť zariadenia nevyčnieva. Vždy používajte kus nábytku alebo policu, ktorá zodpovedá veľkosti výrobku.
 - V opačnom prípade môže zariadenie stratiť rovnováhu a spadnúť, a spôsobiť zranenie alebo poškodenie zariadenia.
- Zariadenie inštalujte na bezpečné miesto. V opačnom prípade môže dieťa naraziť do okraja zariadenia a môže sa zraniť.
- Zariadenie inštalujte na miesto bez elektromagnetického rušenia, aby sa dalo správne používať.
- Ak zariadenie nainštalujete na miesto, ktoré nespĺňa všeobecné podmienky používania, môže dôjsť k neočakávanému problému s kvalitou. Pred inštaláciou zariadenia na takéto miesto sa preto najskôr obráťte na servisné stredisko.
- Zariadenie nedržte na mieste, kde je teplota príliš vysoká (nad 35 °C) alebo príliš nízka (pod 5 °C), ani na mieste s príliš vysokou vlhkosťou.
- Vyhnite sa miestam vystaveným priamemu slnečnému žiareniu alebo teplu, napr. v blízkosti ohrievača. V blízkosti zariadenia nepoužívajte ani neuchovávajte horľavé spreje alebo látky.
 - V opačnom prípade hrozí nebezpečenstvo výbuchu alebo požiaru.
- Zariadenie neinštalujte na miesto s nadmernou vlhkosťou, prachom alebo sadzami.
 - V opačnom prípade to môže spôsobiť požiar alebo zásah elektrickým prúdom.
- Zariadenie neinštalujte do úzkeho priestoru, napríklad do police na knihy, v ktorej dobre necirkuluje vzduch. Zariadenie nezakrývajte obrusom ani záclonou.
 - V opačnom prípade môže dôjsť k zvýšeniu teploty zariadenia, čo môže spôsobiť poruchu alebo požiar.
- Pripojte zástrčku výrobku do ľahko prístupnej elektrickej zásuvky.
 - V prípade, že v zariadení nastane požiar alebo iný problém, musíte byť schopný rýchlo odpojiť sieťovú zástrčku.
- K jednej elektrickej zásuvke nepripájajte súčasne viacero výrobkov.
 - V opačnom prípade môže dôjsť k prehriatiu, čo môže mať za následok požiar.

Bezpečnostné opatrenia pri používaní zariadenia

- Počas prevádzky zariadenie nezdvíhajte ani ho nepresúvajte.
 - V opačnom prípade môže dôjsť k poruche.
- Pri presúvaní zariadenia vytiahnite napájací kábel a všetky káble pripojené k zariadeniu.
 - V opačnom prípade to môže spôsobiť požiar alebo zásah elektrickým prúdom.
- Ak spozorujete dym alebo nepríjemný zápach, zariadenie okamžite prestaňte používať. V takom prípade okamžite vypnite napájanie, odpojte sieťovú zástrčku a obráťte sa na servisné stredisko.
 - Používanie výrobku v takomto stave môže mať za následok požiar alebo úraz elektrickým prúdom.
- Do zariadenia nekladajte kovové predmety, ako sú mince a sponky do vlasov, ani horľavé predmety, ako napríklad papier a zápalky. Dbajte na to, aby ste na to upozornili deti.
 - V opačnom prípade môže dôjsť k poruche.
- Ak do zariadenia vložíte cudzorodú látku, odpojte sieťovú zástrčku a obráťte sa na servisné stredisko.
- Na zariadenie nekladte ťažké predmety.
 - V opačnom prípade sa môže prevrhnúť alebo spadnúť a spôsobiť zranenie.
- Dbajte na to, aby sa na zariadenie nevešali deti ani naň neliezli.
 - V opačnom prípade sa výrobok môže prevrhnúť alebo spadnúť a spôsobiť zranenie. Dbajte na to, aby ste na to upozornili deti.
- Počas búrky odpojte sieťovú zástrčku.
 - V opačnom prípade môže dôjsť k požiaru.
- Na zariadenie neumiestňujte nádoby s tekutinou, ako je váza, hrniec, kozmetika či liečivá.
 - V opačnom prípade môže dôjsť k požiaru, úrazu elektrickým prúdom alebo zraneniu spôsobenému pádom atď.
- Uistite sa, či ste zástrčku pevne pripojili. Nepoužívajte iné napätie ako menovité napätie uvedené na zariadení.
 - Nespolahlivé spojenie môže spôsobiť požiar.
- Ak je sieťová zástrčka pripojená do zásuvky, do drážky na druhej strane zariadenia nekladajte vodič, ako sú paličky. Nedotýkajte sa sieťovej zástrčky hneď po odpojení z elektrickej zásuvky.
 - V opačnom prípade to môže spôsobiť zásah elektrickým prúdom.
- Sieťovú zástrčku držte suchými rukami.
 - V opačnom prípade to môže spôsobiť zásah elektrickým prúdom.
- Počas držania kábla zariadenia, ako je napájací kábel, zariadenie nepresúvajte ani netlačte.
 - Kábel sa môže poškodiť a spôsobiť poruchu alebo viesť k požiaru alebo zásahu elektrickým prúdom.
- Pri odopínaní kábla pripojeného k zariadeniu sa uistite, či konektor držíte na konci kábla. Kábel nedržte za káblový zväzok.
 - V opačnom prípade môže dôjsť k zraneniu alebo zariadenie môže spadnúť a spôsobiť poruchu.
- Zariadenie nedržte na mieste vystavenom teplu, napr. v blízkosti ohrievača.
 - V opačnom prípade môže dôjsť k požiaru alebo poruche.
- Zariadenie nerozoberajte, neopravujte ani neupravujte.
 - V opačnom prípade môže dôjsť k poruche, ktorá môže viesť k požiaru, zásahu elektrickým prúdom alebo zraneniu.
- Plastové obaly uchovávajte mimo dosahu batoliat.
 - V opačnom prípade sa batolatá môžu plastovými obalmi zadusiť.
- Zabráňte pádu predmetu na zariadenie alebo narazeniu do neho. Výrobok uchovávajte mimo miest so silnými vibráciami alebo magnetmi.

- Napájací kábel nepoškodzujte, neupravujte, neohýbajte, nekrúťte ani nezahrievajte.
 - V opačnom prípade môže dôjsť k poškodeniu napájacieho kábla, čo môže viesť k požiaru alebo zásahu elektrickým prúdom.
- Ak zariadenie dlhšiu dobu nepoužívate, napríklad keď nie ste doma, odpojte napájací kábel z elektrickej zásuvky.
 - Nahromadený prach môže spôsobiť prehriatie, čo môže viesť k zásahu elektrickým prúdom alebo požiaru v dôsledku skratu.
- Nefunkčné batérie nelikvidujte spolu s bežným odpadom. Zlikvidujte ich oddelene.
 - V opačnom prípade hrozí nebezpečenstvo výbuchu alebo požiaru.
- V okolí tohto zariadenia nepoužívajte vysokonapäťové produkty. (napr. elektrickú ťapku)
 - Toto zariadenie sa môže v dôsledku zásahu elektrickým prúdom pokaziť.
- Nedotýkajte sa sieťovej zástrčky hneď po odpojení z elektrickej zásuvky.
 - V opačnom prípade to môže spôsobiť zásah elektrickým prúdom.
- Sieťovú zástrčku pripojte k uzemnenej zásuvke alebo predlžovaciemu káblu. (Toto sa nevzťahuje na zariadenia bez uzemnenia.)
 - V opačnom prípade to môže v dôsledku skratu spôsobiť poruchu alebo zásah elektrickým prúdom.
- Ak sa zariadenie s vetracím otvorom udržiava dlhodobo zapnuté, môže to viesť k zahriatiu vetracieho otvoru. Ak je vetrací otvor horúci, nedotýkajte sa ho. Teplo nie je chybou zariadenia a nespôsobuje žiadnu poruchu. Preto zariadenie môžete bez obáv používať.
- Nepoškodte napájací kábel, sieťový adaptér ani sieťovú zástrčku. Na napájací kábel alebo sieťový adaptér neukladajte ťažké predmety.
 - V opačnom prípade to môže spôsobiť požiar alebo zásah elektrickým prúdom.
- Ak sa na kolíkoch sieťovej zástrčky, sieťovom adaptéri alebo elektrickej zásuvke nachádza prach, nečistoty a pod., dôkladne ich utrite.
 - V opačnom prípade môže dôjsť k požiaru.
- V prípade produktu s napájacím káblom alebo sieťovým adaptérom používajte len originálne napájacie káble a sieťové adaptéry dodávané spoločnosťou LG Electronics.
 - V opačnom prípade to môže spôsobiť požiar alebo zásah elektrickým prúdom.
- Ak používate slúchadlá cez hlavu alebo do uší, nezapínajte hlasitosť príliš hlasno ani ich nepoužívajte prídlho. [Platí to len pre modely, ktoré podporujú slúchadlá cez hlavu alebo do uší]
 - V opačnom prípade to môže negatívne ovplyvniť vaše sluchové schopnosti.
- Softvér tohto zariadenia je možné aktualizovať pomocou **aplikácie LG XBOOM**. Počas aktualizácie softvéru nevypínajte napájanie zariadenia. Po dokončení aktualizácie sa zariadenie automaticky vypne.
 - Ak počas aktualizácie softvéru vypnete napájanie zariadenia, môže dôjsť k poruche zariadenia.

Nasledujúce platí len pre modely s diaľkovým ovládaním

- Deťom nedovoľte používať diaľkové ovládanie. Diaľkové ovládanie uchovávajúte mimo dosahu batoliat.
- Deťom nedovoľte, aby si diaľkové ovládanie dávali do úst. Uistite sa, aby deti neprehltli kryt diaľkového ovládania ani batériu. Ak ich dieťa prehltnie, okamžite sa poraďte s lekárom.
- Dávajte pozor, aby deti nestúpili na kryt diaľkového ovládania a nezranili sa.
- Odstráňte prekážky medzi zariadením a diaľkovým ovládaním s cieľom zabezpečiť bezchybné použitie diaľkového ovládania.

Nasledujúce platí len pre modely s optickými diskami

- Do diskovej jednotky nekladajte ruku ani ju nevyťahujte silou.
- Uistite sa, aby deti nekladali ruky do diskovej jednotky.

Nasledujúce platí len pre modely, ktoré umožňujú sledovať video

- Ak ste nemali dostatok spánku alebo po pití alkoholu sa vyvarujte sledovaniu 3D videa.
 - Niektoré 3D videá môžu u ľudí vyvolať údiv alebo vzrušenie.
- Ak sa počas sledovania videa vyskytne niektorý z týchto príznakov, okamžite ho prestaňte sledovať a odpočinite si.
 - Ak niektorý z príznakov pretrváva, poraďte sa s lekárom. Závrat, pocit pálenia očí alebo tváre, mimovoľný pohyb, záchvat, zastreté vedomie, zmätenosť, dezorientácia, nevoľnosť.
- Pri sledovaní určitého obrazu vo videu alebo hre, respektíve pri videu s určitým vzorom alebo blikajúcimi svetlami môžete zaznamenať symptóm, ako napríklad záchvat. Ak vy alebo niekto z vašich príbuzných máte anamnézu epilepsie alebo záchvatov, pred sledovaním sa poraďte s lekárom.
- Keď sledujete 3D video, odstráňte z okolia krehké predmety alebo predmety, ktoré môžu spôsobiť zranenie.
 - Ak si 3D video pomýlite so skutočnosťou alebo ak v dôsledku prekvapenia pohnete telom, môžete zraniť seba alebo vašich blízkych, prípadne sa môžu poškodiť predmety vo vašej blízkosti.

Bezpečnostné opatrenia k čisteniu zariadenia


- Pri čistení nestriekajte vodu priamo na zariadenie.
 - V opačnom prípade to môže spôsobiť požiar alebo zásah elektrickým prúdom.
- Pri čistení zariadenia najskôr vytiahnite napájací kábel a povrch zariadenia jemne utrite suchou tkaninou. Pri čistení zariadenia nepoužívajte chemikálie ani čistiace prostriedky. Môžu poškodiť povrch zariadenia alebo odlúpiť zo zariadenia farbu (benzén, alkohol atď.).

Kontrola pred oznámením poruchy

Riešenie problémov

Ak počas používania produktu spozorujete nasledujúce príznaky, znova ich skontrolujte. Nemusí ísť o poruchu.


Symptóm	Príčina a riešenie
Napájanie nefunguje.	<ul style="list-style-type: none">Batéria je vybitá. Nabite batériu.<ul style="list-style-type: none">Nabite produkt pomocou napájacieho kábla pripojeného k vstupnému napájacíemu konektoru.
Neprehráva sa žiadny zvuk alebo zvuk je skreslený.	<ul style="list-style-type: none">Hlasitosť produktu alebo pripojeného Bluetooth zariadenia môže byť nastavená na minimálnu úroveň. Upravte hlasitosť produktu alebo pripojeného Bluetooth zariadenia na vhodnú úroveň.Použitie externého zariadenia s hlasitosťou nastavenou na maximum môže viesť k skresleniu zvuku. Znížte hlasitosť externého zariadenia.
Úložné USB zariadenie sa nerozpoznalo.	<ul style="list-style-type: none">Produkt nepodporuje systém súborov na úložnom USB zariadení. Naformátujte úložné USB zariadenie a pripojte ho znova. Počas formátovania skontrolujte formát úložného USB zariadenia podporovaného produktom a zvolte vhodný súborový systém. (→ Pozrite si časť „Pripojenie produktu k úložnému USB zariadeniu“ na strane 23.)
Pripojenie Bluetooth zlyhalo.	<ul style="list-style-type: none">Skontrolujte, či je zapnuté rozhranie Bluetooth.Na Bluetooth zariadení vypnite a znova zapnite rozhranie Bluetooth.Skontrolujte, či sa medzi produktom a Bluetooth zariadením nenachádzajú žiadne prekážky.Spárovanie (pripojenie) rozhrania Bluetooth môže zlyhať v dôsledku typu Bluetooth zariadenia a okolitého prostredia.

Produkt nefunguje normálne.	<ul style="list-style-type: none"> • Vybitie batérie môže spôsobiť vymazanie informácií potrebných na pripojenie cez Bluetooth. Ak je blokované napájanie produktu, predchádzajúce nastavenia sa nemusia uložiť. • Tento produkt nepoužívajte na mieste s príliš vysokou alebo príliš nízkou teplotou a vlhkosťou. Ak problém pretrváva, obráťte sa na servisné stredisko spoločnosti LG Electronics. • Ak sa problém vyskytne počas nabíjania batérie produktu, LED kontrolka batérie bude svietiť striedavo načerveno a naoranžovo a nabíjanie sa zastaví. Odpojte adaptér zo zásuvky.
Vyššie uvedené riešenia nefungujú.	<ul style="list-style-type: none"> • Inicializujte nastavenia produktu. Stlačte a podržte tlačidlo Funkcia  na produkte na 7 sekúnd alebo dlhšie. (→ Pozrite si časť „Inicializácia softvéru“ na strane 26.) • Pomocou ostrého predmetu (napríklad špendlíka) stlačte tlačidlo RESET. (→ Pozrite si časť „Resetovanie produktu“ na strane 26.)

Príloha

Technické údaje produktu

Všeobecné	
Požiadavky na napájanie	Informácie nájdete na hlavnom štítku. Zabudovaná nabíjateľná batéria.
Spotreba energie	Informácie nájdete na hlavnom štítku. Sieťová pohotovostná: 1,0 W
Rozmery (Š x V x H)	Približne 289 mm X 570 mm X 280 mm
Prevádzková teplota	5 °C až 35 °C
Prevádzková vlhkosť	Relatívna vlhkosť 5 % až 80 %
Krytie	IPX4

Vstup	
USB	5 V  500 mA
Mikrofón (MIC IN)	Citlivosť 20 mV (1 kHz), konektor typu „jack“ s priemerom 6,3 mm
Gitara (GUITAR IN)	Citlivosť 190 mV (1 kHz), konektor typu „jack“ s priemerom 6,3 mm

Batéria	
Kapacita batérie	Li-ion 14,8 V, 2 985 mAh
Čas prevádzky	12 hodín Čas prevádzky sa môže líšiť v závislosti od stavu batérie a spôsobu používania.
Čas nabíjania	3,5 hodiny Čas nabíjania sa môže líšiť v závislosti od stavu batérie a používania.

Zosilňovač (výstup RMS)	
Basový reproduktor	100 W RMS
Výškový reproduktor	50 W RMS x 2

- Konštrukcia a technické údaje podliehajú zmenám bez predchádzajúceho upozornenia.

Registrované ochranné známky a licencie

Všetky ochranné známky a obchodné názvy sú majetkom ich príslušných vlastníkov.



Označenie a logá **Bluetooth®** sú registrovanými ochrannými značkami, ktoré vlastní spoločnosť **Bluetooth SIG, Inc.** Akékoľvek použitie týchto značiek zo strany LG Electronics podlieha licenci.

Ostatné ochranné známky a obchodné názvy sú majetkom ich príslušných vlastníkov.



„Vyrobené pre iPhone“ a „Vyrobené pre iPod“ znamená, že elektronické príslušenstvo bolo navrhnuté pre pripojenie k zariadeniu iPhone alebo iPod, a že bolo certifikované pre splnenie štandardov výkonu Apple. Spoločnosť Apple nie je zodpovedná za prevádzku tohto zariadenia, zároveň nepreberá žiadnu zodpovednosť za to, či zariadenie vyhovuje bezpečnostným a regulačným normám. Uvedomte si, že použitie tohto príslušenstva s prístrojmi iPhone alebo iPod môže mať vplyv na výkon bezdrôtového pripojenia.

Systém je kompatibilný s najnovšou verziou systému iOS. V závislosti od verzie softvéru zariadenia iPhone/iPod nemusí byť možné ovládanie vášho zariadenia iPhone/iPod z prístroja.

“Made for iPhone,” and “Made for iPod” mean that an electronic accessory has been designed to connect specifically to iPhone, or iPod, respectively, and has been certified by the developer to meet Apple performance standards. Apple is not responsible for the operation of this device or its compliance with safety and regulatory standards. Please note that the use of this accessory with iPhone or iPod may affect wireless performance.

The system is compatible with the latest iOS. Depending on your iPhone/iPod software version, you may not control your iPhone/iPod from the unit.

Manipulácia s produktom

Pri preprave produktu

Odložte si pôvodnú škatuľu a obalové materiály. Ak budete potrebovať produkt odoslať, v záujme maximálnej ochrany ho zabaľte tak, ako bol pôvodne zabalený pri výrobe.

Povrch produktu udržiajte čistý

- V produkte prístroja nepoužívajte prchavé tekutiny, ako sú pesticídové spreje.
- Použitie nadmerného tlaku pri utieraní môže poškodiť povrch.
- Nenechávajte výrobky z gumy alebo plastov dlhší čas v kontakte s produktom.

Čistenie produktu

Na čistenie produktu používajte mäkkú, suchú handričku. Ak je povrch extrémne znečistený, použite mäkkú handričku mierne navlhčenú v roztoku jemného čistiaceho prostriedku. Nepoužívajte silné rozpúšťadlá, ako sú alkohol, benzín alebo riedidlo, pretože tie môžu poškodiť povrch produktu.

