



LTR7E373C

SK Návod na používanie | **Práčka**



NA DOSIAHNUTIE PERFEKTNÝCH VÝSLEDKOV

Ďakujeme, že ste si vybrali tento výrobok značky AEG. Vytvorili sme ho, aby vám poskytol bezchybný výkon na mnoho rokov, pričom sme použili inováčné technológie, ktoré pomáhajú zjednodušať život – funkcie, ktoré nenájdete u bežných spotrebičov. Venujte, prosím, niekoľko minút tomuto návodu a dôkladne si ho prečítajte, aby ste svoj spotrebič mohli využívať čo najlepšie.

Navštívte našu stránku, kde nájdete:



Rady týkajúce sa používania, brožúry, návody na riešenie problémov a informácie o servise a opravách:

www.aeg.com/support



Zaregistrujte si výrobok a využite tak ešte lepší servis:

www.registreaeg.com



Pre váš spotrebič si môžete zakúpiť príslušenstvo, spotrebný materiál a originálne náhradné diely:


www.aeg.com/shop


STAROSTLIVOSŤ O ZÁKAZNÍKA A ZÁKAZNÍCKY SERVIS

Vždy používajte originálne náhradné diely.

Ak potrebujete kontaktovať autorizované servisné stredisko, uistite sa, že máte k dispozícii nasledujúce údaje: Model, číslo výrobku, sériové číslo.

Tieto informácie nájdete na typovom štítku.

 Upozornenie / Výstražné a bezpečnostné informácie

 Všeobecné informácie a tipy

 Informácie o životnom prostredí

Vyhradzujeme si právo na zmeny bez predchádzajúceho upozornenia.

OBSAH

1. BEZPEČNOSTNÉ INFORMÁCIE.....	3
2. BEZPEČNOSTNÉ POKYNY.....	5
3. POPIS VÝROBKU.....	6
4. TECHNICKÉ ÚDAJE.....	8
5. INŠTALÁCIA.....	8
6. OVLÁDACÍ PANEL.....	11
7. TABUĽKA PROGRAMOV.....	13
8. VOLITEĽNÉ FUNKCIE.....	17
9. NASTAVENIA.....	20
10. PRED PRVÝM POUŽITÍM.....	21
11. KAŽDODENNÉ POUŽÍVANIE.....	21
12. TIPY A RADY.....	26
13. OŠETROVANIE A ČISTENIE.....	28
14. RIEŠENIE PROBLÉMOV.....	31
15. HODNOTY SPOTREBY.....	34
16. RÝCHLY SPRIEVODCA.....	36
17. OCHRANA ŽIVOTNÉHO PROSTREDIA.....	37

1. ⚠️ BEZPEČNOSTNÉ INFORMÁCIE



Pred začiatkom inštalácie a používaním tohto spotrebiča si pozorne prečítajte priložený návod na používanie.

Výrobca nezodpovedá za zranenia ani za škody spôsobené nesprávnou inštaláciou alebo používaním. Tieto pokyny uchovávajte na bezpečnom a prístupnom mieste, aby ste do nich mohli v budúcnosti nahliadnuť.

1.1 Bezpečnosť detí a zraniteľných osôb

- Tento spotrebič smú používať deti staršie ako 8 rokov a osoby so zníženou fyzickou, zmyslovou alebo psychickou spôsobilosťou alebo nedostatkom skúseností a znalostí, iba ak sú pod dozorom zodpovednej osoby alebo ak boli zodpovednou osobou poučené o bezpečnom používaní spotrebiča a rozumejú prípadným rizikám.
- Deti od 3 do 8 rokov a osoby s vysokou mierou postihnutia nesmú mať prístup k spotrebiču, pokiaľ nie sú pod nepretržitým dohľadom zodpovednej osoby.
- Deti do 3 rokov nesmú mať prístup k spotrebiču, pokiaľ nie sú pod nepretržitým dohľadom zodpovednej osoby.
- Deti by mali byť pod dozorom, aby sa zabezpečilo, že sa so spotrebičom nebudú hrať.
- Obaly vždy uschovajte mimo dosah detí a náležite ich zlikvidujte.
- Umývacie/pracie/čistiace prostriedky uschovávajte mimo dosahu detí.
- Keď sú dvierka spotrebiča otvorené, nedovoľte deťom ani domácim zvieratám, aby sa k nemu priblížili.
- Deti nesmú spotrebič bez dozoru čistiť ani vykonávať žiadnu údržbu na spotrebiči.

1.2 Všeobecná bezpečnosť

- Tento spotrebič je určený iba na pranie bielizne určenej na pranie v domácnosti.

- Tento spotrebič je určený na jedno použitie v domácnosti v interiéri.
- Tento spotrebič sa môže používať v kanceláriách, hotelových hosťovských izbách, izbách s posteľou a raňajkami, v domovoch poľnohospodárskych hostí a iných podobných ubytovacích zariadeniach, ak takéto používanie nepresiahne (priemerné) úrovne používania v domácnosti.
- Nemeňte technické parametre tohto spotrebiča.
- Maximálna náplň spotrebiča je 7 kg. Neprekračujte maximálnu náplň každého programu (pozrite si kapitolu s názvom Programy).
- Prevádzkový tlak vody v mieste vstupu vody z prípojky musí byť v rozmedzí od 0,5 bar (0,05 MPa) do 10 bar (1,0 MPa).
- Vetrací otvor v dolnej časti spotrebiča nesmie byť zakrytý kobercom, podložkou ani inou pokrývkou podlahy.
- Spotrebič treba zapojiť do vodovodnej siete pomocou novej dodanej súpravy hadíc alebo iných nových súprav hadíc dodaných autorizovaným servisným strediskom.
- Staré súpravy hadíc sa nesmú znovu použiť.
- Ak je poškodený elektrický napájací kábel, musíte ho dať vymeniť u výrobcu, v autorizovanom servisnom stredisku alebo u kvalifikovanej osoby, aby sa predišlo nebezpečenstvu.
- Pred vykonávaním údržby spotrebič vypnite a vytiahnite jeho zástrčku zo sieťovej zásuvky.
- Na čistenie spotrebiča nepoužívajte prúd vody pod vysokým tlakom a/alebo paru.
- Vyčistite spotrebič vlhkou handričkou. Používajte iba neutrálne čistiace prostriedky. Nepoužívajte abrazívne výrobky, čistiace špongie s abrazívnou vrstvou, rozpúšťadlá ani kovové predmety.

2. BEZPEČNOSTNÉ POKYNY

2.1 Inštalácia



Inštalácia musí byť v súlade s príslušnými nariadeniami v danej krajine.

- Odstráňte všetky časti obalu a prepravné skrutky vrátane gumeného puzdra s plastovou rozpernou vložkou.
- Prepravné skrutky uschovajte na bezpečnom mieste. V prípade budúceho presunu spotrebiča ich budete musieť opäť naskrutkovať, aby ste zablokovaním bubna zabránili vnútornému poškodeniu.
- Vždy dávajte pozor, ak presúvate spotrebič, pretože je ťažký. Vždy používajte ochranné rukavice a uzavretú obuv.
- Dodržiavajte pokyny na inštaláciu dodané so spotrebičom.
- Poškodený spotrebič neinštalujte ani nepoužívajte.
- Spotrebič neinštalujte ani nepoužívajte na miestach, kde môže byť teplota nižšia ako 0 °C alebo kde je spotrebič vystavený poveternostným vplyvom.
- Podlaha, kde má byť spotrebič umiestnený, musí byť rovná, stabilná, čistá a odolná voči vyššej teplote.
- Zabezpečte prúdenie vzduchu medzi spotrebičom a podlahou.
- Po umiestnení spotrebiča do konečnej trvalej polohy skontrolujte pomocou vodováhy, či je vo vodorovnej polohe. Ak nie je vo vodorovnej polohe, zvýšte alebo znížte nožičky podľa potreby.
- Spotrebič neinštalujte priamo nad odtok v podlahe.
- Spotrebič nepostrekujte vodou a nevystavujte ho nadmernej vlhkosti.
- Spotrebič neinštalujte tam, kde veko spotrebiča nemožno úplne otvoriť.
- Pod spotrebič nedávajte zatvorenú nádobu na zachytávanie eventuálne unikajúcej vody. Informácie o povolenom príslušenstve vám poskytne autorizované servisné stredisko.

2.2 Elektrické zapojenie

VAROVANIE!

Nebezpečenstvo požiaru a zásahu elektrickým prúdom.

- UPOZORNENIE: Tento spotrebič je určený na inštaláciu/pripojenie k uzemňovaciemu pripojeniu v budove.
- Vždy používajte správne nainštalovanú zásuvku odolnú proti nárazom.
- Uistite sa, že parametre na typovom štítku sú kompatibilné s elektrickým napätím zdroja napájania.
- Nepoužívajte viaczásuvkové adaptéry ani predlžovacie káble.
- Uistite sa, že zástrčka a prívodný elektrický kábel nie sú poškodené. Ak prívodný elektrický kábel spotrebiča treba vymeniť, túto operáciu smie urobiť iba pracovník autorizovaného servisného strediska.
- Sieťovú zástrčku pripojte do sieťovej zásuvky až po dokončení inštalácie. Po inštalácii sa uistite, že máte prístup k sieťovej zástrčke.
- Nedotýkajte sa elektrického napájacieho kábla ani jeho zástrčky mokrymi rukami.
- Spotrebič neodpájajte ťahaním za napájací kábel. Vždy ťahajte za sieťovú zástrčku.

2.3 Prívod vody

- Prívodná voda nesmie prekročiť 25 °C.
- Vodné hadice nesmieme poškodiť.
- Pred pripojením k novým potrubiam alebo potrubiam, ktoré sa dlho nepoužívali alebo boli opravené alebo vybavené novými zariadeniami (vodomery atď.), nechajte vodu stieť, kým nebude čistá a číra.
- Uistite sa, že prvého použitia spotrebiča alebo po ňom viditeľne neuniká voda.
- Ak je prívodná hadica príliš krátka, nepoužívajte predlžovaciu hadicu. Obráťte sa na autorizované servisné stredisko a požiadajte o výmenu prívodnej hadice.
- Pri rozbalovaní spotrebiča môže dôjsť k vytečeniu vody z odtokovej hadice. Je to

spôsobené použitím vody pri testovaní spotrebičov v továrni.

- Odtokovú hadicu môžete predĺžiť do dĺžky najviac 400 cm. Ak potrebujete inú odtokovú hadicu, prípadne ju chcete predĺžiť, obráťte na autorizované servisné stredisko.
- Po inštalácii sa uistite, že máte prístup k vodovodnému kohútiku.

2.4 Používanie

VAROVANIE!

Hrozí nebezpečenstvo poranenia, zásahu elektrickým prúdom, požiaru, popálenín alebo poškodenia spotrebiča.

- Dodržiavajte bezpečnostné pokyny na obale umývacieho prostriedku.
- Horľavé látky ani predmety, ktoré sú nasiaknuté horľavými látkami, nekladte do spotrebiča, do jeho blízkosti ani naň.
- Neperte tkaniny silne znečistené olejom, masnotou alebo inými masnými látkami. Môže dôjsť k poškodeniu gumených dielov práčky. Takúto bielizeň pre pranie v práčke predperte v rukách.
- Uistite sa, že ste z bielizne odstránili všetky kovové predmety.

2.5 Servis

- Ak treba dať spotrebič opraviť, obráťte sa na autorizované servisné stredisko. Používajte iba originálne náhradné diely.
- Nezabudnite, že vlastnoručná alebo neprofesionálna oprava môže mať bezpečnostné následky a mohla by spôsobiť zánik záruky.
- Nasledovné náhradné diely budú dostupné do dobu 10 rokov od ukončenia predaja modelu: motor a kefky motora, prevodovka medzi motorom a bubnom, čerpadlá, tlmiče a pružiny, prací bubon, bubnová trojnožka a súvisiace guľičkové

ložiská, ohrievače a ohrevné prvky vrátane tepelných čerpadiel, potrubí a súvisiacej výbavy vrátane hadíc, ventilov, filtrov a systémov aquastop, dosky plošných spojov, elektronické displeje, tlakové spínače, termostaty a senzory, softvér a firmvér vrátane resetovacieho softvéru, dvere, závesy dverí a tesnenia, iné tesnenia, súprava zamykania dverí, plastové periférie ako dávkovače pracieho prostriedku. Upozorňujeme, že niektoré z týchto dielov môžu byť dostupné iba pre profesionálnych opravárov, a že nie všetky náhradné diely sú vhodné pre všetky modely.

- Informácie o žiarovke/žiarovkách vnútri tohto výrobku a náhradných dieloch osvetlenia, ktoré sa predávajú samostatne: Tieto žiarovky sú navrhnuté tak, aby odolali extrémnym podmienkam v domácich spotrebičoch, ako napr. teplota, vibrácie, vlhkosť, alebo slúžia ako ukazovatele prevádzkového stavu spotrebiča. Nie sú určené na používanie iným spôsobom a nie sú vhodné na osvetlenie priestorov v domácnosti.

2.6 Likvidácia

VAROVANIE!

Hrozí nebezpečenstvo poranenia alebo udusenía.

- Spotrebič odpojte od elektrickej siete a prívodu vody.
- Prívodný elektrický kábel odrežte blízko pri spotrebiči a zlikvidujte ho.
- Odstráňte západku dvierok, aby ste zabránili uviaznutiu detí a domácich zvierat v bubne.
- Spotrebič zlikvidujte v súlade s miestnymi požiadavkami na recykláciu elektrických a elektronických spotrebičov (WEEE).

3. POPIS VÝROBKU

3.1 Špeciálne funkcie

Vaša nová práčka spĺňa všetky moderné požiadavky na účinné ošetrenie bielizne pri nízkej spotrebe vody, energie a pracieho

prostriedku a na správnu starostlivosť o bielizeň.

- **ProSense System** rozpozná množstvo dávky bielizne a do 30 sekúnd nastaví

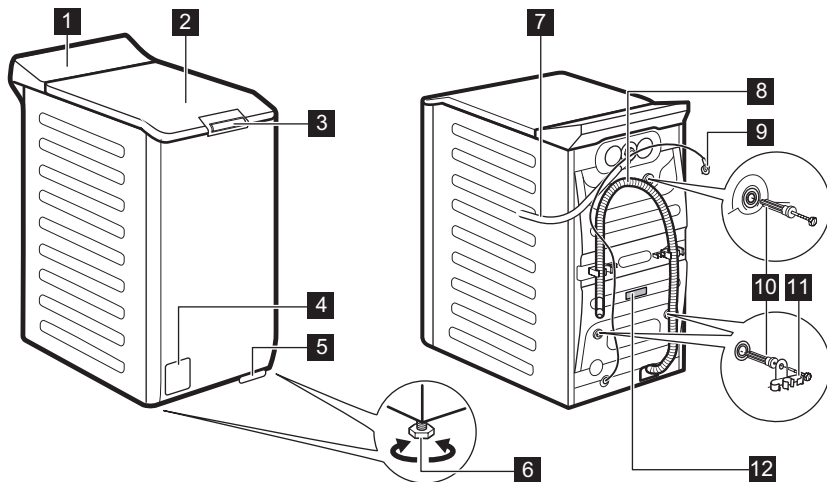
trvanie programu. Prací program sa prispôsobí podľa množstva dávky a typu bielizne a spotrebuje iba toľko času, energie a vody, koľko je potrebné.

- Para predstavuje rýchly a jednoduchý spôsob osvieženia oblečenia. Jemné parné programy odstraňujú pach zo suchého oblečenia a redukujú jeho pokrčenie, takže tkaniny je potrebné žehliť len minimálne.

Voliteľná funkcia **Pára plus** ukončí každý cyklus jemnou parou, ktorá uvoľní vlákna a zmierňuje pokrčenie bielizne. Žehlenie bude jednoduchšie!

- Vďaka voliteľnej funkcii **Soft Plus** sa aviváž rovnomerne rozšíri v bielizni a prenikne hlboko do jej jednotlivých vlákien, čím zabezpečí perfektnú jemnosť.

3.2 Prehľad spotrebiča

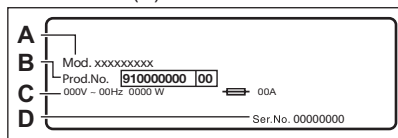


- 1 Ovládací panel
- 2 Veko
- 3 Stlačacia rukoväť veka
- 4 Filter vypúšťacieho čerpadla
- 5 Páčka na presun spotrebiča
- 6 Nôžky na vyrovnanie spotrebiča
- 7 Prívodná hadica

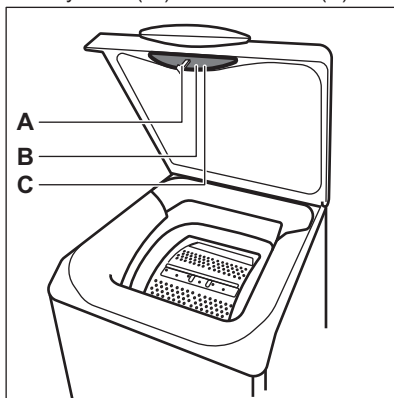
- 8 Odtoková hadica
- 9 Elektrický kábel
- 10 Prepravné skrutky
- 11 Podpora hadice
- 12 Typový štítok

Informácie o registrácii výrobku.

Typový štítok udáva názov modelu (A) , číslo výrobku (B), elektrické napätia (C) a sériové čísla (D).



Informačný štítok udáva názov modelu (A) , číslo výrobku (B) a sériové číslo (C).



4. TECHNICKÉ ÚDAJE

Rozmer	Šírka/výška/celková hĺbka	39,7 cm /90,3 cm /59,9 cm
Elektrické zapojenie	Napätie Celkový výkon Poistka Frekvencia	230 V 2 200 W 10 A 50 Hz
Úroveň ochrany pred vstupom pevných častíc a vlhkosti zabezpečená ochranným krytom, okrem nízkonapäťových zariadení bez ochrany pred vlhkosťou		IPX4
Tlak prívodu vody	Minimálny Maximálny	0,5 bar (0,05 MPa) 10 bar (1,0 MPa)
Prívod vody ¹⁾		Studená voda
Maximálna hmotnosť náplne	Bavlna	7 kg
Rýchlosť odstreďovania	Maximálna rýchlosť odstreďovania	1251 ot./min

¹⁾ Prívodnú hadicu pripojte k vodovodnému kohútiku so 3/4" závitom.

5. INŠTALÁCIA

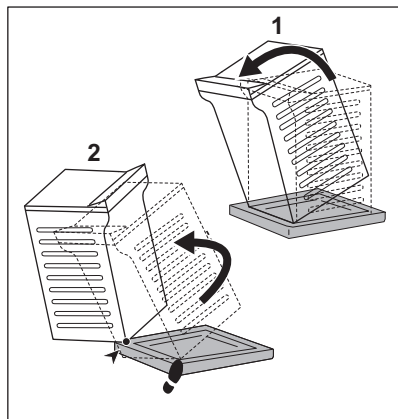


VAROVANIE!

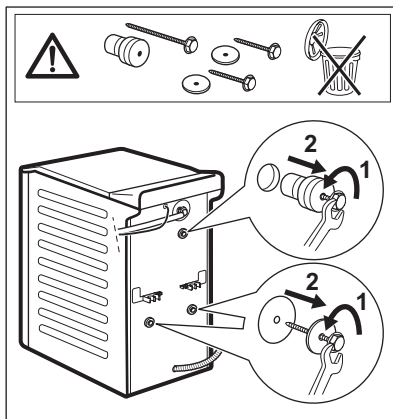
Pozrite si kapitoly ohľadne bezpečnosti.

5.1 Rozbalenie a umiestnenie

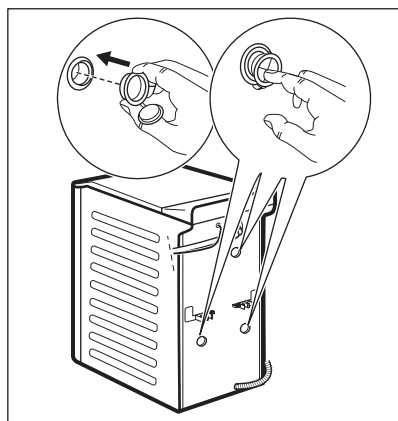
1.



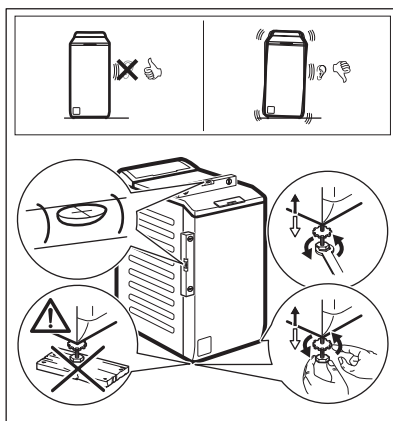
2.



3.



4.



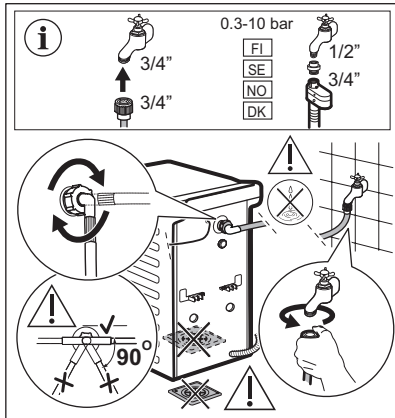
Odporúčame, aby ste si obaly a prepravné skrutky odložili pre prípady, keď budete spotrebič premiestňovať.

Spotrebič správne vyrovnajte do stabilnej vodorovnej polohy, aby ste predišli vibráciám, huku a pohybu spotrebiča počas prevádzky.

VAROVANIE!

Spotrebič nevyrovnávajte vložím kartónu, dreva alebo podobných materiálov pod nožičky spotrebiča.

5.2 Prívodná hadica

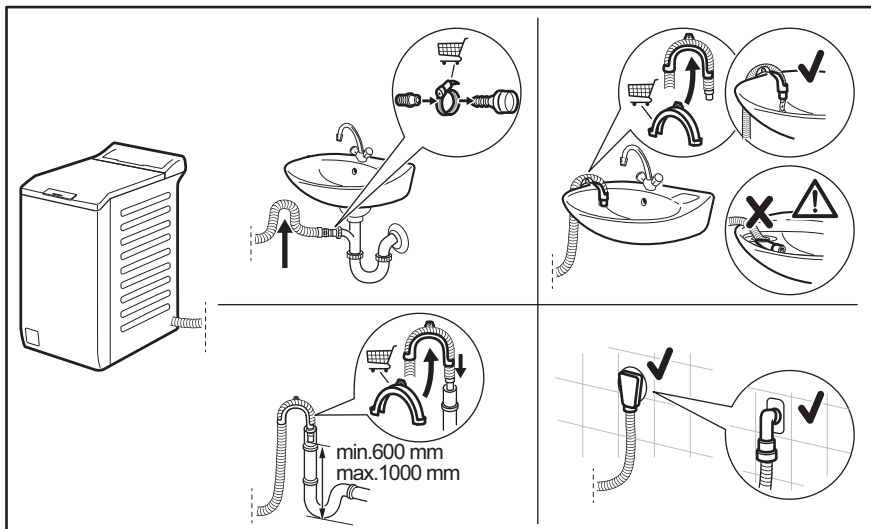


Príslušenstvo dodané so spotrebičom sa môže líšiť v závislosti od modelu.



Uistite sa, že nie sú poškodené hadice a že nedochádza k únikom zo spojok. Ak je prívodná hadica príliš krátka, nepoužívajte predlžovaciu hadicu. Obráťte sa na servisné stredisko a požiadajte o informácie o výmene prívodnej hadice.

5.3 Vypúšťanie vody

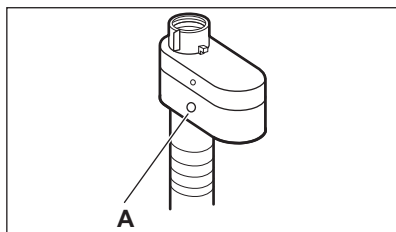


Priamo do odtokového potrubia vo výške aspoň 600 mm a najviac 1 000 mm. Odtokovú hadicu môžete predĺžiť na dĺžku max. 4 000 mm. Ak potrebujete inú odtokovú hadicu, prípadne ju chcete predĺžiť, obráťte na autorizované servisné stredisko.

5.4 Zariadenie na zastavenie prívodu vody

Prívodná hadica má zariadenie na zastavenie vody. Toto zariadenie zabraňuje úniku vody z hadice kvôli jej prirodzenému starnutiu.

Červený sektor v okienku «A» zobrazuje túto poruchu.



V takom prípade zatvorte vodovodný kohútik a obráťte sa na autorizované servisné stredisko a požiadajte o informácie o výmene prívodnej hadice.

5.5 Zapojenie do elektrickej siete

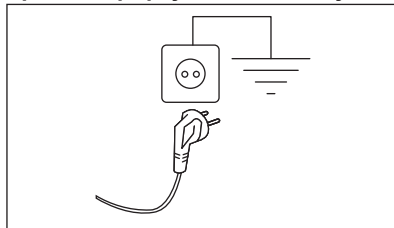
Na konci inštalácie môžete pripojiť sieťovú zástrčku do sieťovej zásuvky.

Parametre napájania a elektrickej siete sú uvedené na typovom štítku a v kapitole

„Technické údaje“. Ubezpečte sa, že požadované parametre zodpovedajú parametrom domácej elektrickej siete.

Skontrolujte, či elektrická sieť v domácnosti znesie požadované zaťaženie, pričom berte do úvahy aj prevádzku iných spotrebičov.

Spotrebič pripojte k uzemnenej zásuvke.



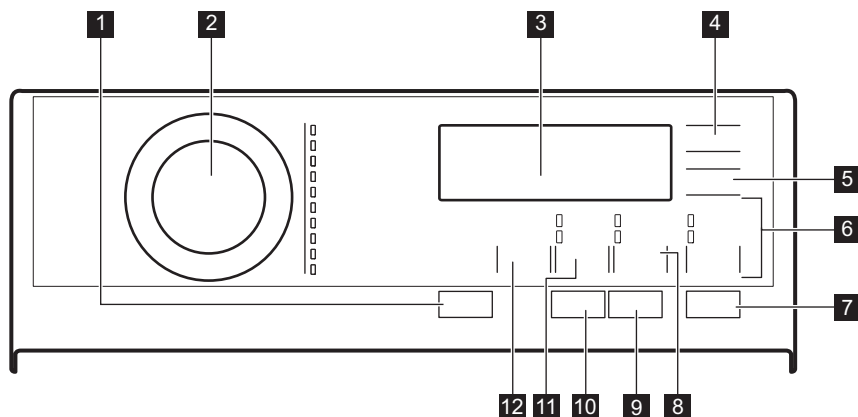
Prívodný elektrický kábel musí byť ľahko prístupný aj po inštalácii spotrebiča.

Ak máte nejaké otázky ohľadne elektrického zapojenia a inštalácie spotrebiča, obráťte sa na autorizované servisné stredisko.

Výrobca nezodpovedá za škody ani úrazy spôsobené nedodrzaním vyššie uvedených bezpečnostných pokynov.

6. OVLÁDACÍ PANEL

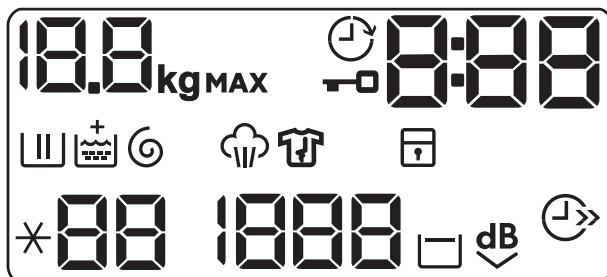
6.1 Popis ovládacieho panela



- 1 Zap./Vyp. tlačidlo
- 2 Volič programu
- 3 Displej
- 4 Odložený start dotykové tlačidlo
- 5 Úspora času dotykové tlačidlo
- 6 Máchání dotykové tlačidlo
 - Extra máchání volitelná funkcia
 - Preskočenie fázy prania – Pouze máchání
- 7 Start/Pauza dotykové tlačidlo
- 8 Skvrny/Předpírka dotykové tlačidlo

- Skvrny volitelná funkcia
- Předpírka volitelná funkcia
- 9 Antialergický dotykové tlačidlo
- 10 Pára plus dotykové tlačidlo
- 11 Odstředování dotykové tlačidlo
 - Preskočenie fáz - Pouze vypouštění
 - Preskočenie fáz - Pouze odstředování
- 12 Teplota dotykové tlačidlo

6.2 Displej



10.0 kg MAX

Ukazovateľ **kg** bliká počas odhadovania množstva bielizne.

MAX

Ukazovateľ maximálneho množstva bielizne. Bliká, keď množstvo dávky bielizne presiahne maximálne stanovené množstvo pre zvolený program.



Ukazovateľ zamknutého príklopu.



Ukazovateľ posunutého štartu.

8:88

Digitálny ukazovateľ môže zobrazovať:














- Trvanie programu (napr. 2:40).
- Čas odkladu (napr. 30' alebo 2h).
- Koniec cyklu (□).
- Kód alarmu (E20).
- Indikácia počtu prevádzkových hodín spotrebiča. Ďalšie podrobnosti nájdete v časti Počítadlo prevádzkových hodín v odseku Nastavenia.



Ukazovateľ fázy prania. Bliká počas fázy predpierania a prania.




Ukazovateľ fázy plákania. Bliká počas fázy plákania.


	Voliteľná funkcia Jemný Plus, Ukazovateľ  sa zobrazí hore nad  , keď je nastavená voliteľná funkcia.
	Ukazovateľ fázy odstreďovania a vypúšťania. Bliká počas fázy odstreďovania a vypúšťania vody.
	Ukazovateľ parnej fázy.
	Ukazovateľ fázy proti pokrčeniu. Podrobnejšie informácie nájdete v odseku Pára plus .
	Ukazovateľ detskej bezpečnostnej poistky.
	Ukazovateľ teploty. Ukazovateľ * - - sa zobrazí, keď je nastavené pranie v studenej vode.
	Ukazovateľ rýchlosti odstreďovania.
	Ukazovateľ rýchlosti bez odstreďovania. Fáza odstreďovania je vypnutá, spotrebič vykoná iba fázu vypúšťania.
	Ukazovateľ funkcie Plákanie stop.
	Ukazovateľ funkcie Extra tichý.
	Ukazovateľ úspory času.

7. TABUĽKA PROGRAMOV





Pracie programy

Program	Popis programu
Eco 40-60	Biela bavlna a farebne stála bavlna. Bežne zašpinená bielizeň. Spotreba energie sa zníži a trvanie pracieho programu sa predĺži, čo zabezpečí dobré výsledky prania.
Bavlna	Biela a farebná bavlna. Bežne, veľmi a mierne zašpinená bielizeň.
Syntetika	Syntetické alebo zmesové tkaniny. Bežne zašpinená bielizeň.
Jemné prádlo	Jemné tkaniny ako akryl, viskóza a zmesové tkaniny, ktoré si vyžadujú šetrné pranie. Bežne a mierne zašpinená bielizeň.
 Vlna/Hedvábi	Vlna vhodná na pranie v práčke, vlna určená na ručné pranie a ďalšie tkaniny s označením ručného prania¹⁾.

Program	Popis programu
---------	----------------

 Pára	<p>Bavlnené, syntetické a zmesové materiály. Špeciálny parný cyklus bez prania, ktorý sa môže použiť na prípravu vysušenej bielizne na žehlenie alebo osvieženie bielizne nosenej raz²⁾. Tento program redukuje pokrčenie a pachy³⁾ a vyrovnáva vlákna bielizne. Po ukončení programu urýchlene vyberte bielizeň z bubna. Po parnom programe je žehlenie bez námahy. Nepoužívajte žiaden prací prostriedok. V prípade potreby odstráňte škvrny umytím alebo lokálnym čistením. Parný program nevykonáva hygienický cyklus. Parný program nenastavujte pri nasledujúcich druhoch bielizne:</p> <ul style="list-style-type: none"> • Bielizeň, ktorá nie je vhodná na sušenie v sušičke. • Bielizeň určená na chemické čistenie.
------------------------------------------------------------------------------------------	-------------------------------------------------------------------------------------------------------------------------------------------------------------------------------------------------------------------------------------------------------------------------------------------------------------------------------------------------------------------------------------------------------------------------------------------------------------------------------------------------------------------------------------------------------------------------------------------------------------------------------------------------------------------------------------------------------------------------------------------------------------------------------------

20 min. - 3 kg	Jemne znečistená alebo raz nosená bavlnená a syntetická bielizeň .
----------------	---------------------------------------------------------------------------




 Outdoor	<div style="border: 1px solid black; padding: 5px; margin-bottom: 10px;">  <p>Nepoužívajte avivážne prostriedky a uistite sa, že v dávkovači pracieho prostriedku nie sú žiadne zvyšky aviváže.</p> </div> <p>Odevy určené na nosenie vonku, technické, športové, nepremokavé a priedušné odolné bundy s odnímateľnou flaušovou alebo vnútornou izolačnou vrstvou. Odporúčané množstvo bielizne je 2 kg. Tento program sa môže použiť aj ako cyklus obnovy odpudzovania vody, špeciálne navrhnutý na starostlivosť o oblečenie s hydrofóbnou vrstvou. Ak chcete spustiť cyklus na obnovenie vodovzdornosti tkanín, postupujte nasledovne:</p> <ul style="list-style-type: none"> • Prací prostriedok nalejte do priehradky . • Nalejte špeciálny vodoodpudivý prípravok do priehradky zásuvky pre aviváž . • Množstvo bielizne znížte na 1 kg. <p>Aby ste ešte viac zlepšili účinok vodoodpudivého prípravku, vysušte bielizeň v sušičke nastavením programu sušenia Outdoor (ak je k dispozícii a štítok so symbolom starostlivosti povoľuje sušenie v sušičke).</p>
---------------------------------------------------------------------------------------------	------------------------------------------------------------------------------------------------------------------------------------------------------------------------------------------------------------------------------------------------------------------------------------------------------------------------------------------------------------------------------------------------------------------------------------------------------------------------------------------------------------------------------------------------------------------------------------------------------------------------------------------------------------------------------------------------------------------------------------------------------------------------------------------------------------------------------------------------------------------------------------------------------------------------------------------------------------------------------------------------------------------------------------------------------------------------------------------------------------------------------------------------------------------------------------------------------------------------------------------------------------------------------------------------------------------------------------------------------------------

Přikrývka	Samostatná syntetická prikrývka, prešivané oblečenie, periny, bundy z peria a podobné položky.
-----------	-------------------------------------------------------------------------------------------------------

Džíny	Džínsovina a úplet. Bežné znečistenie. Tento program vykonáva fázu jemného plákania, určenú pre džínsové odevy, ktorá zníži riziko vyblednutia farieb a nezanecháva zvyšky pracieho prostriedku na vláknoch.
-------	---------------------------------------------------------------------------------------------------------------------------------------------------------------------------------------------------------------------

- 1) Počas tohto cyklu sa bubon otáča pomaly, čím zaistí jemné pranie. Môže sa zdať, že sa bubon neotáča alebo že sa neotáča správne, ale pre tento program to je normálne.
- 2) Ak nastavíte parný program s vysušenou bielizňou, na konci cyklu môže byť bielizeň vlhká. Bielizeň nechajte sušiť 10 minút na šnúre
- 3) Parný program neodstraňuje veľmi silné pachy

Program	Predvolená teplota Teplotný rozsah	Referenčná rýchlosť odstreďovania Rozsah rýchlostí od- streďovania	Maximálna hmotnosť nápl- ne
Eco 40-60	40 °C ¹⁾	1300 ot./min 1300 – 400 ot./min	7 kg

Program	Predvolená teplota Teplotný rozsah	Referenčná rýchlosť odstreďovania Rozsah rýchlostí od- streďovania	Maximálna hmotnosť nápl- ne
Bavlna	40 °C 95 °C - Studená voda	1300 ot./min 1300– 400 ot./min	7 kg
Syntetika	40 °C 60 °C – studená voda	1200 ot./min 1200– 400 ot./min	3 kg
Jemné prádlo	30 °C 40 °C – studená voda	1200 ot./min 1200 – 400 ot./min	2 kg
 Vlna/Hedvábí	40 °C 40 °C – studená voda	1200 ot./min 1200– 400 ot./min	1,5 kg
 Pára	-	-	1 kg
20 min. - 3 kg	30 °C 40 °C – 30 °C	1200 ot./min 1200 – 400 ot./min	3 kg
 Outdoor	30 °C 40 °C – studená voda	1200 ot./min 1200 – 400 ot./min	2 kg ²⁾ 1 kg ³⁾
Přikrývka	40 °C 60 °C – studená voda	800 ot./min 800 – 400 ot./min	2 kg
Džíny	40 °C 60 °C – studená voda	1200 ot./min 1200- 400 ot./min	3 kg

1) Podľa nariadenia Európskej komisie 2019/2023 tento program pri 40 °C vyperie bežne zašpinenú bavlnenú bielizeň, ktorá sa zvyčajne perie pri 40 °C alebo 60 °C, spolu v jednom cykle.





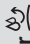

Bližšie informácie o dosiahnutej teplote bielznie, trvaní programu a ďalšie údaje nájdete v kapitole „Hodnoty spotreby“.

Najúčinnnejšie programy z hľadiska spotreby energie sú zvyčajne dlhšie cykly pri nižších teplotách.

2) Prací program.

3) Prací program a fáza obnovenia odolnosti voči vode.

Kompatibilita voliteľných funkcií programu



VOLITEĽNÉ FUNKCIE	Program Eco 40-60	Bavlna	Syntetika	Jemné prádlo	Vlna/Hedvábí 	Pára 	20 min. - 3 kg	Outdoor 	Přikrývka	Džíny
Odstředování	■	■	■	■	■		■	■	■	■
Pozastavenie plákania <input type="checkbox"/>	■	■	■	■	■			■		■
Extra tichý 		■	■	■						
Pouze vypouštění		■	■	■	■		■	■	■	■
Pouze odstředování		■	■	■	■		■	■	■	■
Skvrny ¹⁾		■	■							■
Předpírka		■	■							■
Extra máchání		■	■	■				■		■
Pouze máchání		■	■	■	■			■	■	■
Antialergický		■								
Úspora času ²⁾		■	■	■		■				■
Odložený start	■	■	■	■	■	■	■	■	■	■
Pára plus ¹⁾		■	■							■
Soft Plus		■	■	■					■	■

1) Táto voliteľná funkcia nie je k dispozícii pri teplotách nižších ako 40 °C.

2) Ak nastavíte najkratšie trvanie, odporúčame, aby ste znížili množstvo náplne. V spotrebiči je možné prať aj celú náplň bielizne, ale účinnosť prania môže byť nižšia.

Vhodné pracie prostriedky pre pracie programy

Program	Univerzálny prášok ¹⁾	Tekutý univerzálny	Tekutý na farebnú bielizeň	Jemná bielizeň, vlna	Špeciálny
Eco 40-60	▲	▲	▲	--	--
Bavlna	▲	▲	▲	--	--
Syntetika	▲	▲	▲	--	--
Jemné prádlo	--	--	--	▲	▲

Program	Univerzálny prášok ¹⁾	Tekutý univerzálny	Tekutý na farebnú bielizeň	Jemná bielizeň, vlna	Špeciálny
Vlna/Hedvábí 	--	--	--	▲	▲
20 min. - 3 kg	--	▲	▲	--	--
Outdoor 	--	--	--	▲	▲
Příkrývka	--	--	--	▲	▲
Džíny	--	--	--	▲	▲

1) Pri teplote nad 60 °C sa odporúča používanie práškoveho pracieho prostriedku.

▲ = Odporúčané

-- = Neodporúčané

7.1 Woolmark Wool Care - Zelená



Cykľus prania vlny tohto spotrebiča bol schválený spoločnosťou The Woolmark Company na pranie vlnených odevov označených symbolom ručného prania za predpokladu, že odevy sa perú v súlade s pokynmi uvedenými na štítku odevov a pokynmi výrobcu tejto práčky. M1734
Symbol Woolmark je v mnohých krajinách certifikačnou obchodnou značkou.

8. VOLITEĽNÉ FUNKCIE

8.1 Úvod



Voliteľné funkcie/funkcie nie sú voliteľné so všetkými pracími programami. Skontrolujte kompatibilitu medzi voliteľnými funkciami/funkciami a pracími programami v „Tabuľke programov“. Voliteľná funkcia/funkcia môže vylúčiť inú. V takomto prípade vám spotrebič neumožní nastaviť nekompatibilné voliteľné funkcie/funkcie. Dbajte na to, aby boli obrazovka a dotykové tlačidlá vždy čisté a suché.



8.2 Zap./Vyp.

Stlačenie tohto tlačidla na niekoľko sekúnd umožní zapnúť alebo vypnúť spotrebič. Zaznejú dva rozdielne tóny, keď sa spotrebič zapína alebo vypína.

Pretože funkcia pohotovostného režimu automaticky vypne spotrebič, aby sa v niektorých prípadoch znížila spotreba energie, budete musieť znovu zapnúť spotrebič.

Podrobnejšie informácie nájdete v odseku o pohotovostnom režime v kapitole Každodenné používanie.

8.3 Antialergický

Túto voliteľnú funkciu nastavte s programom na bielu Bavlna bielizeň. Keď je zvolená táto voliteľná funkcia, nie je možné zmeniť teplotu ani trvanie cyklu. Nie sú dostupné voliteľné funkcie Úspora času  a Extra tichý .

Rozsvieti sa príslušný ukazovateľ nad dotykovým tlačidlom.

Táto voliteľná funkcia odstraňuje mikroorganizmy, pretože počas fázy prania na niekoľko minút teplota vystúpi nad 60 °C. To pomáha odstrániť mikróby, baktérie, mikroorganizmy a iné nečistoty. Pridaná para spolu s dodatočnou fázou plákania zabezpečí správne odstránenie zvyškov pracieho prostriedku a peľu/alergénov, vďaka čomu bude bielizeň vhodná pre jemnú a citlivú pokožku.

8.4 Úspora času

Pomocou tejto voliteľnej funkcie môžete skrátiť trvanie programu.

- Ak je bielizeň bežne alebo mierne znečistená, môžete skrátiť prací program. **Jedným** dotykem tohto tlačidla skrátime trvanie.
- V prípade menšej náplne **dvojitým** dotykem tohto tlačidla nastavíte program Extra rýchly.

Na displeji sa zobrazí ukazovateľ .



Túto voliteľnú funkciu môžete použiť aj na skrátenie trvania programu Pára.

8.5 Teplota

Po výbere pracieho programu spotrebič automaticky navrhne predvolenú teplotu.

Touto voliteľnou funkciou môžete zmeniť predvolenú teplotu.

Ukazovateľ *- -= studená voda nastavenéj teploty sa rozsvieti (spotrebič neohrieva vodu).

8.6 Odstred'ovani

Po nastavení programu spotrebič automaticky zvolí maximálnu rýchlosť

odstred'ovania. Displej zobrazí iba rýchlosti odstred'ovania dostupné pre nastavený program.

Opakovaným dotykem tohto tlačidla dosiahnete:

- **Zníženie rýchlosti odstred'ovania.**
- **Zapnite voliteľnú funkciu Plákание stop.** Voda z posledného plákania sa nevyпустí, aby sa predišlo pokrčeniú bielizne. Prací program sa ukončí s ponechanou vodou v bubne a záverečná fáza odstred'ovania sa nevykoná.

Na displeji sa zobrazí ukazovateľ .

Veko zostane zablokované. Bubon sa bude pravidelne otáčať, aby obmedzil krčenie bielizne. Ak chcete odblokovať veko, musíte vypustiť vodu.

Dotknite sa tlačidla Start/Pauza: spotrebič spustí fázu odstred'ovania a vypustí vodu.

- **Zapnite voliteľnú funkciu Extra tichý.** Všetky fázy odstred'ovania (priebežné a záverečné odstredenie) sa vynechajú a program skončí s vodou v bubne. To pomôže znížiť pokrčenie. Keďže je program veľmi tichý, je vhodný na použitie v noci, keď sú nižšie sadzby za elektrinu. Pri niektorých programoch sa plákание vykonáva s väčším množstvom vody.

Na displeji sa zobrazí ukazovateľ .


Veko zostane zablokované. Bubon sa bude pravidelne otáčať, aby obmedzil krčenie bielizne. Ak chcete odblokovať veko, musíte vypustiť vodu.

Dotknite sa tlačidla Start/Pauza: spotrebič spustí len fázu vypúšťania.



Spotrebič automaticky vypustí vodu približne po 18 hodinách.

- **Zapnite voliteľnú funkciu Pouze vypouštění (Preskočenie fáz prania, plákания a odstred'ovania).** Spotrebič vykoná iba fázu vypúšťania zvoleného pracieho programu.

Na displeji sa zobrazí ukazovateľ -- (studená) a ukazovateľ --- (bez odstred'ovania) a ukazovateľ .

- **Zapnite voliteľnú funkciu** Pouze odstředování (**Preskočenie fáz prania a plákania**). Spotřebič vykoná iba fázu odstředování zvoleného pracieho programu.
Na displeji sa zobrazí ukazovateľ – – (studená), ukazovateľ fázy a rýchlosť odstředování.



Ak je potrebné znížiť rýchlosť odstředování, nastavte program s nižšou predvolenou rýchlosťou odstředování.

8.7 Skvrny/Předpírka

Opakovaným stlačením tlačidla zapnete jednu z dvoch voliteľných funkcií.

- **Skvrny**
Zvolením tejto funkcie pridáte k programu fázu proti škvrnám, aby sa silne znečistená bielizeň alebo bielizeň so škvrnami ošetrila odstraňovačom škvŕn.
Do priehradky pridajte odstraňovač škvŕn. Odstraňovač škvŕn bude pridaný vo vhodnej fáze pracieho programu.



Táto voliteľná funkcia môže predĺžiť trvanie programu a nie je dostupná pri teplotách nižších ako 40 °C.

- **Předpírka**
Ak zvolíte túto voliteľnú funkciu, pridáte k cyklu fázu predpieraní pri 30 °C pred fázou prania.
Táto voliteľná funkcia sa odporúča pre silne znečistenú bielizeň, predovšetkým s obsahom piesku, prachu, blata a iných pevných častíc.



Táto voliteľná funkcia môže predĺžiť trvanie programu.

Rozsvieti sa príslušný ukazovateľ nad dotykovým tlačidlom.

8.8 Máchání

Týmto tlačidlom môžete nastaviť niektorú z týchto funkcií:

- **Extra máchání** Voliteľná funkcia
Táto voliteľná funkcia pridá k zvolenému praciemu programu niekoľko plákaní. Túto funkciu použite v prípade osôb alergických na zvyšky pracích prostriedkov a v oblastiach s mäkkou vodou.



Táto voliteľná funkcia mierne predĺžuje trvanie programu.

- **Preskočenie fázy prania – voliteľná funkcia** Pouze máchání
Spotřebič vykoná iba fázu plákania, odstředování a vypustenia zvoleného programu.

Rozsvieti sa príslušný ukazovateľ nad dotykovým tlačidlom.

8.9 Pára plus

Táto voliteľná funkcia pridá parnú fázu a krátku fázu proti pokrčeniu na koniec pracieho programu. Parná fáza znižuje pokrčenie tkanín a uľahčuje ich žehlenie.

Počas parnej fázy bliká na displeji ukazovateľ .

Bubon vykonáva plynulé pohyby približne 30 minút. Trvanie parnej fázy sa mení podľa voľby. Keď je nastavená voliteľná funkcia Para plus, program končí fázou proti krčeniu, počas ktorej sa bubon občas otočí, aby sa zabránilo pokrčeniu. Na displeji sa zobrazuje, že ukazovateľ stále svieti a ukazovateľ začne blikat'. Tlačidlo Start/Pauza tiež svieti. Na konci fázy proti krčeniu sa bubon definitívne zastaví, rozsvieti sa ukazovateľ a odomknú sa dvierka. Používateľ môže kedykoľvek ukončiť fázu proti krčeniu:

- stlačením tlačidla Zap./Vyp. na niekoľko sekúnd, aby sa spotřebič zapol alebo vypol;
- otočením otočného ovládača na voľbu programov do inej polohy.




Malé množstvo bielizne pomáha dosiahnuť lepšie výsledky.

8.10 Odložený start

S touto volitelnou funkcí můžete odložit start programu na vhodnější čas.

Opakovaně stlačte tlačidlo a nastavte požadované posunutí. Čas se postupně zvyšuje po 30 minutách až na 90 minut a z 2 hodin až na 20 hodin.

Po stlačení tlačidla Start/Pauza se na displeji zobrazí ukazovatel  a zvolené posunutí startu a spotřebič začne odpočítávání.

8.11 Start/Pauza

Stlačte tlačidlo Start/Pauza na spuštění, pozastavení spotřebiča nebo prerušení spuštěného programu.

9. NASTAVENIA

9.1 Zvukové signály


Na deaktivovanie zvukových signálov po skončení programu, stlačte tlačidlo Antialergický a tlačidlo Skvrny/Předpírka súčasne po dobu približne 3 sekúnd.



Zvukové signály zaznejú pri poruche spotrebiča.

9.2 Detská poistka

Pomocou tejto voliteľnej funkcie môžete zabrániť deťom hrať sa s ovládacím panelom.

- Ak chcete **zapnúť/vypnúť** túto voliteľnú funkciu, dotknite sa naraz tlačidiel Odstředování a Skvrny/Předpírka, až kým sa ukazovateľ  **nezapne/nevypne** na displeji.

Túto funkciu môžete zapnúť:

- Po stlačení tlačidla Start/Pauza : všetky tlačidlá a ovládač programov sú deaktivované (okrem tlačidla Zap./Vyp.).
- Pred dotykom tlačidla Start/Pauza: spotrebič sa nedá spustiť.

Spotrebič bude voliť túto voliteľnú funkciu potom, ako ju vypnete.



9.3 Soft Plus

Nastavte voliteľnú funkciu Soft Plus na optimalizáciu dávkovania aviváže a zlepšenie jemnosti tkanín.

Odporúča sa pri používaní aviváže.



Táto voliteľná funkcia mierne predlžuje trvanie programu.

Ak chcete **zapnúť/vypnúť** túto voliteľnú funkciu, naraz sa dotknite tlačidiel Teplota a Odstředování, až kým sa ukazovateľ  **nerozsvieti/nezhasne** nad ukazovateľom .

9.4 Trvalé extra plákanie

Pomocou tejto voliteľnej funkcie môžete natrvalo zapnúť funkciu Extra plákanie pre každý nový nastavený program.

- Ak chcete **zapnúť/vypnúť** túto voliteľnú funkciu, naraz sa dotknite tlačidiel Skvrny/Předpírka a Máchání, kým sa ukazovateľ Extra máchání tlačidla **nerozsvieti/nezhasne**.

9.5 Počítadlo prevádzkových hodín

Môžete zobrazit celkový prevádzkový čas spotrebiča od prvého zapnutia v hodinách. Táto hodnota počíta prevádzkový čas cyklov (nezahŕňa prestávky ani čas do odloženého startu). Ak chcete zobrazit túto hodnotu, postupujte nasledovne:

1. Spotrebič zapnite stlačením tlačidla Zap./Vyp..
2. Otočte ovládač programov do polohy programu Eco 40-60 (1. poloha v smere hodinových ručičiek).
3. Stlačte a niekoľko sekúnd podržte tlačidlá Antialergický a Skvrny/Předpírka (do 10

sekúnd po zapnutí. Po týchto 10 sekundách sa kombinácia tlačidiel zapne a vypne zvukové signály).

4. Po 3 sekundách sa na displeji zobrazí celkový počet hodín prevádzky spotrebiča: napr. v prípade 1276 hodín sa na displeji sa na 2 sekundy zobrazí text Hr, na 2 sekundy 12 (tisícky a stovky) a 76 (desiatky a jednotky).



Ak tento postup nefunguje (z dôvodu uplynutia časového limitu, nesprávnej polohy voliča programov alebo nesprávnej kombinácie tlačidiel), vypnite spotrebič a zopakujte postup od začiatku.

9.6 Obnova výrobných nastavení

Táto funkcia umožňuje obnoviť pôvodné nastavenia voliteľných funkcií. Ak chcete túto voliteľnú funkciu **zapnúť**, postupujte podľa nasledujúcich krokov:

1. Spotrebič zapnite stlačením tlačidla Zap./Vyp..
2. Otočte ovládač programov do polohy programu Syntetika (3. poloha v smere hodinových ručičiek).
3. Stlačte a niekoľko sekúnd podržte tlačidlá Antialergický a Skvrny/Předpírka (do 10 sekúnd po zapnutí. Po týchto 10 sekundách sa kombinácia tlačidiel zapne a vypne zvukové signály).
4. Na displeji sa na približne 5 sekúnd zobrazí - - -.



Ak tento postup nefunguje (z dôvodu uplynutia časového limitu, nesprávnej polohy voliča programov alebo nesprávnej kombinácie tlačidiel), vypnite spotrebič a zopakujte postup od začiatku.

10. PRED PRVÝM POUŽITÍM



Počas inštalácie alebo pred prvým použitím môžete spozorovať malé množstvo vody v spotrebiči. Ide o zvyškovú vodu zanechanú v spotrebiči po úplnej funkčnej skúške v továrni, aby sa zabezpečilo, že bude spotrebič dodaný zákazníkom v perfektnom stave a bez dôvodov na obavy.

1. Zástrčku spotrebiča zapojte do sieťovej zásuvky.

2. Otvorte vodovodný ventil.
3. Do priehradky na prací prostriedok pre fázu prania nalejte 2 litre vody. Aktivuje sa odtokový systém.
4. Do priehradky na fázu prania pridajte malé množstvo pracieho prostriedku.
5. Nastavte a spustíte program pre bavlnu s najvyššou teplotou bez bielizne v bubne. Týmto odstránite prípadné nečistoty z bubna a nádrže.

11. KAŽDODENNÉ POUŽÍVANIE



VAROVANIE!

Pozrite si kapitoly ohľadne bezpečnosti.

11.1 Zapnutie spotrebiča

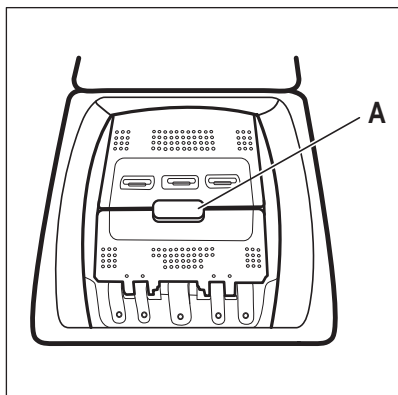
1. Zástrčku spotrebiča zapojte do sieťovej zásuvky.
2. Otvorte vodovodný ventil.

3. Stlačením tlačidla Zap./Vyp. spotrebič zapnite. Zaznie krátky tón.

11.2 Vloženie bielizne

1. Otvorte veko spotrebiča.

2. Stlačte tlačidlo A.



Bubon sa automaticky otvorí.

3. Vložte bielizeň do bubna jeden kus po druhom.

4. Skôr ako bielizeň vložíte do spotrebiča, poriadne ju vytraste.

Uistite sa, že ste do bubna nevložili príliš veľa bielizne.

5. Bubon a veko zatvorte.

UPOZORNENIE!

Pred zatvorením veka spotrebiča sa uistite, že ste bubon zavreli správne.

11.3 Priehradky na práci prostriedkov. Použitie pracieho prostriedku a prídavných prostriedkov

1. Odmerajte množstvo určeného pracieho prostriedku a aviváže.

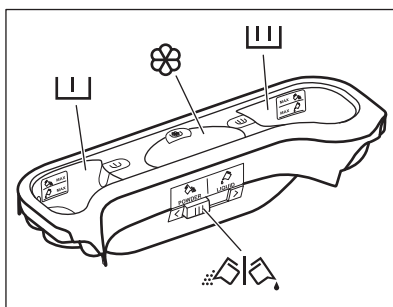
2. Do príslušných priehradiek pridajte prací prostriedok a aviváž.



Vždy dodržte pokyny, ktoré nájdete na obaloch pracích prostriedkov, ale odporúčame vám, aby ste nepresiahli uvedenú maximálnu úroveň. Avšak toto množstvo zaručuje najlepšie výsledky prania.



Keď používate tekuté pracie prostriedky, pridajte ich do dávkovacej gule (dodaná výrobcom pracieho prostriedku). Dávkovacia guľu vložte do vnútra bubna práčky, na vrch odevov.



Priehradka na práci prostriedkov na fázu predpierania.

Značky MAX predstavujú maximálne úrovne množstva pracieho prostriedku (práškového alebo tekutého).



Keď používate program s funkciou Škvrnny, pridajte prací prostriedok (práškový alebo tekutý).


Priehradka na práci prostriedkov pre fázu prania.

Značky MAX predstavujú maximálne úrovne množstva pracieho prostriedku (práškového alebo tekutého).



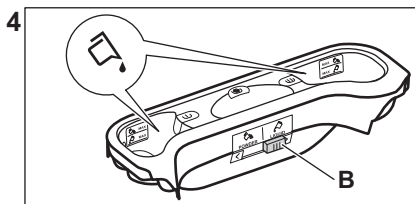
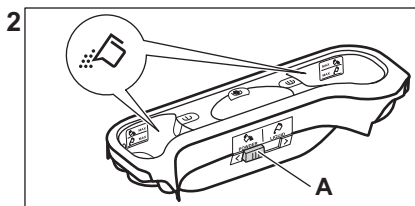
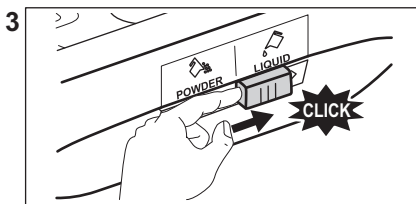
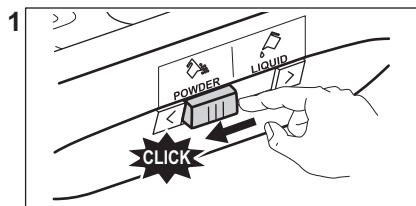
Priehradka na tekuté prídavné prostriedky (aviváž, škrob).



Značka  predstavuje maximálnu úroveň množstva tekutého prídavného prostriedku.



Klapka na práškový alebo tekutý prací prostriedok.



- Poloha **A** pre práškový prací prostriedok (pôvodné nastavenie).
- Poloha **B** pre tekutý prací prostriedok.



Pri používaní tekutého pracieho prostriedku:

- Nepoužívajte gélové ani husté tekuté pracie prostriedky.
- nenalejte viac tekutého pracieho prostriedku, než je maximálna úroveň.
- Nenastavujte funkciu odloženého štartu.

11.5 Nastavenie programu

1. Otočte ovládač programov. Rozsvieti sa ukazovateľ príslušného programu.

Ukazovateľ tlačidla Start/Pauza začne blikať červenou farbou.

Na displeji sa zobrazí štandardná teplota, rýchlosť odstreďovania a prázdny čiarový ukazovateľ dostupných funkcií.

2. Ak chcete zmeniť teplotu a/alebo rýchlosť odstreďovania, stlačte príslušné tlačidlá.

3. Nastavte dostupné funkcie.


11.4 Tekutý alebo práškový prací prostriedok

11.6 Spustenie programu bez posunutia štartu

Stlačením tlačidla Start/Pauza spustíte program.

Príslušný ukazovateľ prestane blikať a bude svietiť.

Na displeji začne blikať ukazovateľ prebiehajúcej fázy.

Spustí sa program, veko je blokované. Na displeji sa zobrazí ukazovateľ .



Vypúšťacie čerpadlo sa môže na chvíľu spustiť, keď spotrebič napúšťa vodu.

11.7 Prepočítanie času cyklu



Po uplynutí približne 15 minút od začiatku programu:

- Spotrebič automaticky nastaví čas cyklu pre bielizeň, ktorú ste vložili do bubna, aby ste dosiahli perfektné výsledky prania za minimálny čas.
- Na displeji sa zobrazí nová hodnota času.

11.8 Spustenie programu s posunutím štartu

1. Opätovným stláčaním tlačidla Odložený start nastavte na displeji príslušné číslo posunutia v minútach alebo hodinách.

Rozsvieti sa príslušný ukazovateľ.

2. Stlačte tlačidlo Start/Pauza.

Spotrebič začne odpočítavať čas posunutého štartu.

Po skončení odpočítavania sa automaticky spustí program.



Skôr ako spotrebič spustíte stláčaním tlačidla Start/Pauza, môžete zrušiť alebo zmeniť nastavený posunutý štart.

11.9 Zrušenie funkcie Posunutý štart

Ak chcete zrušiť posunutie štartu:

1. Stláčaním tlačidla Start/Pauza prerušte činnosť spotrebiča.

Príslušný ukazovateľ bliká.

2. Opakovane stlačajte tlačidlo Odložený start, kým sa na displeji nezobrazí .
3. Opätovným stláčaním tlačidla Start/Pauza okamžite spustíte program.

11.10 Prerušenie programu a zmena funkcie

Len niekoľko voliteľných funkcií môžete zmeniť ešte pred ich pôsobením.

1. Stlačte tlačidlo Start/Pauza. Príslušný ukazovateľ bliká.
2. Zmeňte nastavenú funkciu.
3. Znovu stlačte tlačidlo Start/Pauza. Program bude pokračovať.

11.11 Zrušenie prebiehajúceho programu

1. Stláčaním tlačidla Zap./Vyp. zrušíte program a vypnete spotrebič.
2. Opätovným stláčaním tlačidla Zap./Vyp. spotrebič zapnete.

Teraz môžete nastaviť nový prací program.



Spotrebič pred spustením nového programu môže vypustiť vodu. V takomto prípade skontrolujte, či je dostatok pracieho prostriedku v priehradke na prací prostriedok, prípadne ho doplňte.

11.12 Zistenie množstva dávky bielizne ProSense



Trvanie programu na displeji sa vzťahuje na **strednú/veľkú náplň**.

Po stlačení tlačidla Start/Pauza sa ukazovateľ maximálneho naplnenia vypne, ukazovateľ bliká, funkcia ProSense začne zisťovať dávku bielizne:

1. spotrebič zistí množstvo dávky bielizne počas prvých 30 sekúnd: ukazovateľ **kg** a bodyky nastavenia času blikajú, bubon sa na chvíľu roztočí.
2. Na konci zisťovania množstva dávky bielizne sa ukazovateľ **kg** vypne a bodyky nastavenia času prestanú blikat. Nastavené trvanie programu sa vhodne upraví a môže sa predĺžiť alebo skrátiť. Po ďalších 30 sekundách začne do spotrebiča pritekať voda.

Po skončení zisťovania náplne, **v prípade preplnenia bubna**, bliká na displeji ukazovateľ **MAX**:

V takomto prípade je možné do ďalších 30 sekúnd pozastaviť spotrebič a odstrániť kusy oblečenia, ktoré sú navyše.

Po odstránení časti náplne stlačte tlačidlo Start/Pauza a znovu spustíte program. Fáza ProSense sa môže zopakovať až trikrát (pozrite bod 1).

Dôležité! Ak množstvo bielizne nezmenšíte, prací program sa spustí aj napriek preplneniu. V takomto prípade nie je možné zaručiť najlepšie výsledky prania.



Asi po 20 minútach od spustenia programu sa môže trvanie programu opäť upraviť, a to v závislosti od schopnosti tkanín absorbovať vodu.



Zisťovanie ProSense sa vykoná len pri kompletných prácach programoch (nie je zvolené preskočenie žiadnej fázy).



Funkcia ProSense nie je dostupná pre všetky programy, ako napríklad Vlna/Hedvábí, a programy s krátkymi cyklami a bez fázy prania.

11.13 Otvorenie veka pri spustenom programe

UPOZORNENIE!

Ak je teplota a hladina vody v bubne príliš vysoká, ukazovateľ bude svietiť a veko nie je možné otvoriť.

Ak chcete otvoriť veko, postupujte takto:

1. Tlačidlo Zap./Vyp. podržte stlačené niekoľko sekúnd, spotrebič sa vypne.
2. Počkajte niekoľko minút a potom opatrne otvorte veko.
3. Zatvorte veko.
4. Zapnite spotrebič a opäť nastavte program.

11.14 Otvorenie veko, keď je zapnutý posunutý štart

Veko spotrebiča je počas posunutého štartu zatvorené.

Otvorenie veka spotrebiča:

1. Stlačte tlačidlo Start/Pauza.
- Ukazovateľ sa vypne.
2. Otvorte veko spotrebiča.
 3. Zatvorte veko a stlačte tlačidlo Start/Pauza.

Pokračuje posunutý štart.

11.15 Koniec cyklu

Po ukončení programu sa spotrebič automaticky zastaví. Zaznie zvukový signál (ak je aktívny).

Na displeji sa zobrazí a zhasne ukazovateľ blokovania veka .

Ukazovateľ tlačidla Start/Pauza zhasne.

1. Stlačením tlačidla Zap./Vyp. spotrebič vypnete.

Päť minút po skončení programu funkcia úspory energie automaticky vypne spotrebič.



Ak spotrebič znovu zapnete, na displeji sa zobrazí indikácia ako na konci naposledy zvoleného programu. Otočením ovládača programu nastavte nový cyklus.

2. Zo spotrebiča vyberte všetku bielizeň.
3. Skontrolujte, či je bubon prázdny.
4. Dvierka nechajte pootvorené, aby ste zabránili tvorbe plesní a zápachu

11.16 Vypustenie vody po skončení cyklu

Program prania sa skončil, ale v bubne je voda:

Bubon sa pravidelne otáča, aby sa zabránilo pokrčeniu bielizne.

Svieti ukazovateľ blokovania veka . Veko zostane zablokované.

Ak chcete otvoriť veko, musíte vypustiť vodu:

1. V prípade potreby znížte rýchlosť odstreďovania.
2. Stlačte tlačidlo Start/Pauza. Spotrebič vypustí vodu a začne odstreďovať.
3. Po skončení programu, keď ukazovateľ blokovania dvierok zhasne, môžete dvierka otvoriť.
4. Tlačidlo Zap./Vyp. podržte stlačené niekoľko sekúnd, spotrebič sa vypne.



Spotrebič po približne 18 hodinách automaticky vypustí vodu a odstredí bielizeň.

11.17 Voliteľná funkcia pohotovostného režimu

V snahe ušetriť energiu funkcia pohotovostného režimu automaticky vypne spotrebič, aby sa znížila spotreba energie v týchto prípadoch:

- Pred stlačením tlačidla Start/Pauza spotrebič nepoužívate 5 minút
Ak stlačením tlačidla Zap./Vyp. spotrebič znovu zapnete.
- Po 5 minútach od skončenia pracovného programu.
Ak stlačením tlačidla Zap./Vyp. spotrebič znovu zapnete.

Na displeji sa zobrazí stav na konci posledného programu.
Otočením voliča programu nastavte nový cyklus.



Ak nastavíte program alebo voliteľnú funkciu, ktoré končia s vodou v bubne, funkcia pohotovostného režimu **nevypne** spotrebič, aby vám pripomenula, že máte vypustiť vodu.

12. TIPY A RADY



VAROVANIE!

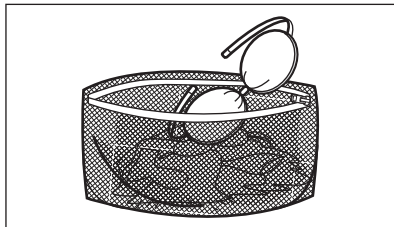
Pozrite si kapitoly ohľadne bezpečnosti.

12.1 Vloženie bielizne

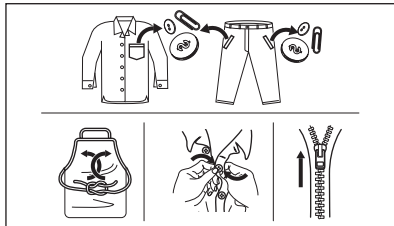
- Bielizeň rozdeľte na: bielu, farebnú, syntetickú, jemnú a vlnenú bielizeň.
- Dodržiavajte pokyny uvedené na štítkoch odevov.
- Neperte spolu bielu a farebnú bielizeň.
- Niektorá farebná bielizeň môže pri prvom praní pustiť farbu. Nové farebné odevy odporúčame prať niekoľko krát osobitne.
- Viacvrstvové odevy, vlnené oblečenie a odevy s namaľovanými dekoráciami prevráťte naruby.
- Odolné škrvny ošetríte vopred.
- Odolné škrvny odstráňte špeciálnym prípravkom.
- Pri praní záclon buďte opatrní. Odstráňte háčiky a záclony vložte do pracovného vaku alebo obliečky.
- Veľmi malé náplne môžu spôsobiť problémy s vyvážením vo fáze odstreďovania, čo môže mať za následok nadmerné vibrácie. Ak sa tak stane:
 - a. prerušte program a otvorte dvierka (pozrite si kapitolu „Každodenné používanie“);
 - b. ručne usporiadajte bielizeň tak, aby jednotlivé položky boli vo vnútri rovnomerne rozložené;

c. stlačte tlačidlo Start/Pauza. Fáza odstreďovania pokračuje.

- Zapnite gombíky na obliečkach, zipsy, háčiky a patentky. Opasky, šnúry, šnúry od topánok, mašle a akékoľvek iné voľné časti odevov zviažte.
- Neperte neobrúbené ani natrhnuté odevy. Na pranie malých a/alebo citlivých kúskov (napr. podprsenky s kosticami, opasky, pančuchové nohavice, šnúry od topánok, mašlí a pod.) použite pracie vrecúško.



- Vyprázdňte vrecá a odevy narovnajite.



12.2 Veľmi odolné škvrnny

Na niektoré škvrnny nestačí voda a prací prostriedok.

Tieto škvrnny odporúčame ošetriť ešte pred vložением odevu do práčky.

Špeciálne odstraňovače škvŕn sú k dispozícii. Použite špeciálny odstraňovač škvŕn určený pre daný typ škvŕny a tkaniny.

12.3 Druh a množstvo pracieho prostriedku

Výber pracieho prostriedku a používanie správnych množstiev nielen ovplyvňuje prací výkon, ale tiež pomáha predísť odpadu a chrániť životné prostredie:

- Používajte len pracie prostriedky a prídavné prostriedky určené špeciálne pre práčky. Najprv postupujte podľa týchto všeobecných pravidiel:
 - práškové pracie prostriedky na všetky druhy tkanín, okrem jemnej bielizne. Uprednostnite práškové pracie prostriedky s obsahom bielidla pre bielu bielizeň a dezinfikovanie bielizne,
 - tekuté pracie prostriedky, hlavne pri programoch prania s nízkou teplotou (max. 60 °C) pre všetky druhy tkanín alebo špeciálne prostriedky na pranie vlny.
- Výber a množstvo pracieho prostriedku závisia od: druhu tkaniny (jemná bielizeň, vlnená bielizeň, bavlna a pod.), farby oblečenia, veľkosti náplne, stupňa znečistenia, teploty prania a tvrdosti použitej vody.
- Dodržte pokyny, ktoré nájdete na obale pracích prostriedkov alebo prídavných prostriedkov bez toho, aby ste použili väčšie množstvo, ako je uvedené (**MAX**).
- Nemiešajte rôzne typy pracích prostriedkov.
- Menej pracieho prostriedku použite, ak:
 - periete malé množstvo bielizne,
 - bielizeň je iba mierne znečistená,
 - počas prania vzniká veľké množstvo peny.
- Keď používate pracie tablety alebo vrecká, vždy ich vložte do bubna, nie do dávkovača pracieho prostriedku.

Nedostatok pracieho prostriedku môže spôsobiť:

- neuspokojivé výsledky prania,
- zhnednutie náplne,
- mastné oblečenie,
- pleseň v spotrebiči.

Nadmerné množstvo pracieho prostriedku môže spôsobiť:

- mydliny,
- znížený účinok prania,
- nevhodné plákanie,
- väčší dopad na životné prostredie.

12.4 Ekologické tipy

V záujme úspory vody a energie, ako aj v záujme ochrany životného prostredia odporúčame dodržiavať niekoľko tipov:

- **Bežne znečistenú bielizeň perte bez predprania**, ušetríte tak prací prostriedok, vodu a čas (chráni sa tým aj životné prostredie!)
- Naloženie spotrebiča po **maximálnu kapacitu vyznačenú pre každý program pomáha znížiť spotrebu energie a vody**.
- Vhodným ošetrením pred praniem môžete odstrániť škvrnny a ohraničenú špinu; potom môžete bielizeň vyprať pri nižšej teplote.
- Pre používanie správneho množstva pracieho prostriedku si pozrite množstvo navrhnuté výrobcom pracieho prostriedku a skontrolujte tvrdosť vody vášho domáceho systému. Pozrite si časť „Tvrdosť vody“.
- Pred sušením bielizne v sušičke nastavte **maximálnu možnú rýchlosť odstreďovania** pre zvolený prací program. Ušetríte tým energiu počas sušenia!

12.5 Tvrdosť vody

Ak žijete v oblasti s vysokou alebo strednou tvrdosťou vody, odporúčame používať zmäčkovač vody pre práčky. V oblastiach s mäkkou vodou nie je potrebné používať zmäčkovač vody.

Ak chcete zistiť tvrdosť vody vo vašej oblasti, obráťte sa na miestnu vodárenskú spoločnosť.

Použite správne množstvo zmäkčovača vody. Dodržiavajte pokyny uvedené na obale produktu.

13. OŠETROVANIE A ČISTENIE

VAROVANIE!

Pozrite si kapitoly ohľadne bezpečnosti.

13.1 Harmonogram periodického čistenia

Periodické čistenie pomáha predĺžiť životnosť vášho spotrebiča.

Po každom cykle ponechajte veko a dvierka bubna pootvorené, aby došlo k cirkulácii vzduchu a vysušila sa vlhkosť vnútri spotrebiča. Zabráni sa tvorbe plesní a zápachu.

Ak spotrebič nepoužívate dlhší čas: zatvorte vodovodný ventil a odpojte spotrebič od elektrickej siete.

Indikatívny harmonogram periodického čistenia:

Odvápňovanie	Dvakrát ročne
Program na údržbu práčky	Jedenkrát ročne
Vyčistite tesnenie veka	Každé dva mesiace
Vyčistite bubon	Každé dva mesiace
Vyčistite dávkovač pracacieho prostriedku	Každé dva mesiace
Vyčistite filter odtokového čerpadla	Dvakrát ročne
Vyčistite filter v prírodnej hadici a filter ventilu	Dvakrát ročne

Nasledovné odseky vysvetľujú spôsob čistenia každého dielu.

13.2 Odstránenie cudzích predmetov



Pred spustením cyklu sa uistite, že sú vrecká prázdne a všetky voľné prvky sú uviazané. Pozrite si časť „Náplň bielizne“ v kapitole „Rady a tipy“.

Vyberte akékoľvek cudzie predmety (ako napr. kovové spony, gombíky, mince a pod.), ktoré môžete nájsť vo filtroch a bubne. Pozrite si odseky „Čistenie bubna“, „Čistenie odtokového čerpadla“ a „Čistenie prírodnej hadice a filtra ventilu“. V prípade potreby kontaktujte autorizované servisné stredisko.

13.3 Vonkajšie čistenie

Spotrebič čistite iba jemným saponátom a teplou vodou. Všetky povrchy vytrite dosucha. Nepoužívajte drôtenky ani abrazívne materiály.



UPOZORNENIE!

Nepoužívajte alkohol, rozpúšťadlá ani chemikálie.



UPOZORNENIE!

Kovové povrchy nečistite umývacím prostriedkom na báze chlóru.

13.4 Odvápňovanie



Ak žijete v oblasti s vysokou alebo strednou tvrdosťou vody, odporúčame používať odstraňovač vodného kameňa pre práčky.

Pravidelne kontrolujte bubon, či nenájdete usadený vodný kameň.

Obvyklé pracie prostriedky už obsahujú prostriedky na zmäkčovanie vody, ale

odporúčame vám občas spustiť cyklus s prázdny bubnom a produktom na odvápnenie spotrebiča.



Vždy dodržiavajte pokyny uvedené na obale výrobku.

13.5 Program na údržbu práčky

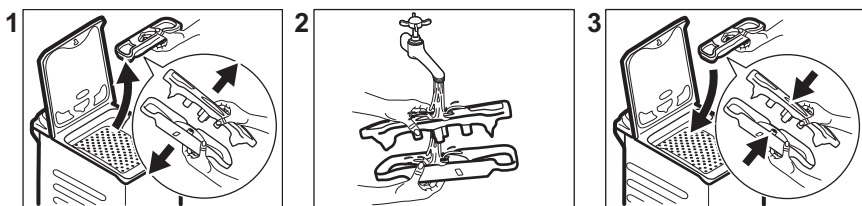
Pri programoch s nízkou teplotu sa môže stať, že v bubne ostanú zvyšky pracieho prostriedku. Pravidelne vykonajte program prania na údržbu práčky. Potrebné kroky:

- Vyberte všetku bielizeň z bubna.
- Nastavte program na bavlnu pri maximálnej teplote s malým množstvom pracieho prostriedku.

13.6 Tesnenie veka

Pravidelne kontrolujte tesnenie a z jeho vnútornej strany odstráňte všetky predmety. V prípade potreby ho vyčistíte pomocou krémového čistiaceho prostriedku s obsahom amoniaku tak, aby ste nepoškrabali povrch.

13.8 Čistenie dávkovača pracieho prostriedku



13.9 Čistenie odtokového filtra

Pravidelne kontrolujte filter odtokového čerpadla a uistite sa, že je čistý.

Odtokové čerpadlo vyčistíte, ak:

- Spotrebič nevypúšťa vodu.
- Bubon sa netočí.
- Spotrebič vydáva nezvyčajný zvuk z dôvodu upchatia odtokového čerpadla.
- Displej zobrazuje kód alarmu **E20**



Vždy dodržiavajte pokyny uvedené na obale produktu.

13.7 Čistenie bubna

Pravidelne prezerajte bubon, aby nedošlo k vzniku hrdze.

Pre kompletné čistenie:

1. Bubon vyčistíte špeciálnym prostriedkom na nehrdzavejúcu oceľ.



Vždy dodržiavajte pokyny uvedené na obale produktu.

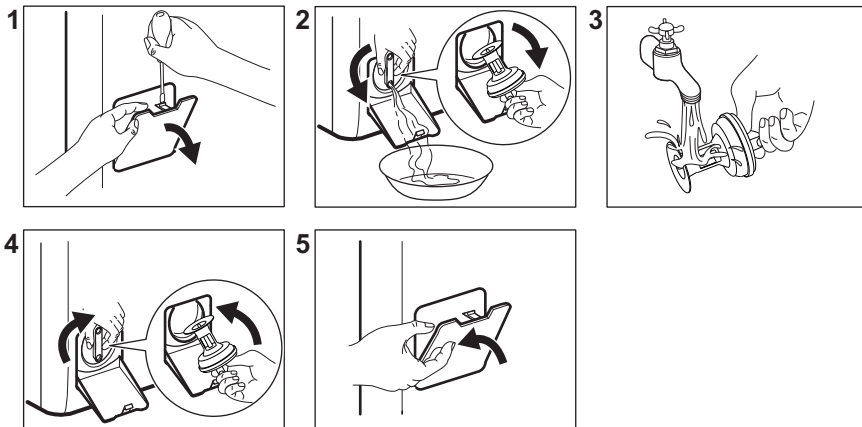
2. Spustíte krátky program na bavlnu pri vysokej teplote alebo použijete program Čistení práčky, ak je dostupný. Do prázdneho bubna pridajte malé množstvo práškoveho pracieho prostriedku, aby ste vypláchli prípadné zvyšky.

VAROVANIE!

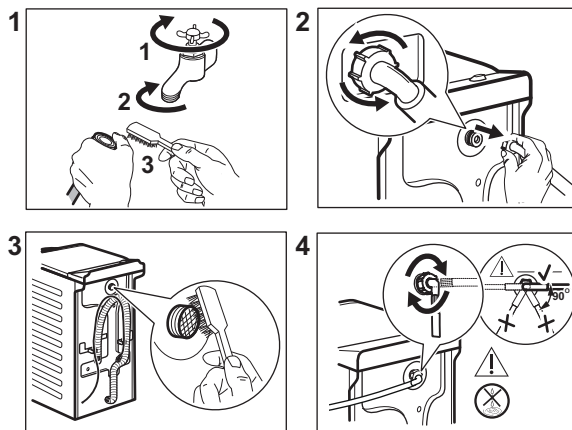
- Zástrčku napájacieho kábla vytiahnite zo zásuvky elektrickej siete.
- Čerpadlo nečistíte, ak je voda v spotrebiči horúca. Počakajte, kým voda vychladne.
- Filter nevyberajte, kým je spotrebič v prevádzke.
- Pomaly a jemne odskrutkujte filter, až kým neprestane vytekať voda. Po vypustení vody možno filter úplne odskrutkovať.

Pri vyberaní filtra majte vždy poruke handru, aby ste mohli utrieť vytečenú vodu.

Ak chcete vyčistiť čerpadlo, postupujte takto:



13.10 Čistenie filtra v prírodnej hadici a filtra ventilu



13.11 Núdzové vypustenie

Ak spotrebič nevypúšťa vodu, postupujte rovnako, ako je uvedené v odseku „Čistenie odtokového čerpadla“. V prípade potreby čerpadlo vyčistite.

Keď vypustíte vodu postupom núdzového vypustenia, musíte znova aktivovať systém vypúšťania:

1. Nalejte 2 litre vody do hlavnej priehradky dávkovača pracieho prostriedku.
2. Na vypustenie vody spustíte príslušný program.

13.12 Ochranné opatrenia pred mrazom

Ak sa spotrebič nachádza na mieste, kde môže teplota dosiahnuť hodnoty okolo 0 °C

alebo môže klesnúť pod túto teplotu, odstráňte zvyšnú vodu z prívodnej hadice a vypúšťacieho čerpadla.

1. Zástrčku napájacieho kábla vytiahnite zo sieťovej zásuvky.
2. Zatvorte vodovodný kohútik.
3. Obidva konce prívodnej hadice vložte do nádoby a nechajte vodu odtiecť z hadice.
4. Vyprázdnite vypúšťacie čerpadlo. Prečítajte si informácie o núdzovom vypustení.

5. Keď je vypúšťacie čerpadlo prázdne, znova nainštalujte prívodnú hadicu.

VAROVANIE!

Pred opätovným použitím spotrebiča sa uistite, že je teplota vyššia než 0 °C. Výrobca nie je zodpovedný za škody spôsobené nízkymi teplotami.

14. RIEŠENIE PROBLÉMOV

VAROVANIE!

Pozrite si kapitoly ohľadne bezpečnosti.

14.1 Kódy alarmov a možné poruchy

Spotrebič sa nespustí alebo sa zastaví počas prevádzky. Najprv skúste nájsť riešenie problému (pozrite si tabuľky).

VAROVANIE!

Pred akoukoľvek činnosťou spotrebič odpojte od elektrickej siete.

V prípade niektorých problémov sa na displeji zobrazí kód alarmu a môže nepretržite blikať tlačidlo Start/Pauza :

Problém	Možné riešenie
E 10 Do spotrebiča nepriteká správne voda.	<ul style="list-style-type: none">• Skontrolujte, či je vodovodný kohútik otvorený.• Skontrolujte, či nie je tlak prívodu vody príliš nízky. O túto informáciu požiadajte miestny vodohospodársky orgán.• Skontrolujte, či nie je vodovodný kohútik upchatý.• Uistite sa, že prívodná hadica nie je skrútená, poškodená alebo ohnutá.• Uistite sa, že pripojenie hadice na prívod vody je správne.• Uistite sa, že filter prívodnej hadice a filter ventilu nie sú upchaté. Pozrite si časť „Ošetrovanie a čistenie“.
E20 Spotrebič nevypúšťa vodu.	<ul style="list-style-type: none">• Skontrolujte, či nie je sifón umývadla upchatý.• Skontrolujte, či nie je odtoková hadica skrútená alebo ohnutá.• Skontrolujte, či nie je upchatý odtokový filter. V prípade potreby filter vyčistite. Pozrite si časť „Ošetrovanie a čistenie“.• Uistite sa, že je pripojenie odtokovej hadice správne.• Nastavte program vypúšťania vody, ak ste nastavili program bez fázy vypúšťania.• Nastavte program vypúšťania vody, ak ste nastavili voľiteľnú funkciu, po skončení ktorej zostane v práčke voda.

E40

Veko spotrebiča je otvorené alebo je nesprávne zatvorené.

- Uistite sa, že veko je správne zatvorené.

E91

Elektronické prvky spotrebiča nekomunikujú.

- Program sa neskončil správne alebo sa spotrebič zastavil príliš skoro. Spotrebič vypnite a znovu zapnite.
- Ak sa opäť zobrazí poruchový kód, obráťte sa na autorizované servisné stredisko.

EKO

Elektrické napájanie je nestabilné.

- Počkajte, kým sa napájanie neustáli.

EFO

Aktivovalo sa zariadenie proti vytopeniu.

- Spotrebič odpojte a zatvorte vodovodný ventil. Obráťte sa na autorizované servisné stredisko.

Ak sa na displeji zobrazia iné poruchové kódy, vypnite a zapnite spotrebič.

Ak problém pretrváva, obráťte sa na autorizované servisné stredisko.

V prípade iného problému s práčkou si pozrite tabuľku nižšie, kde možno nájdete vhodné riešenie.

Problém	Možné riešenie
Program sa nespustí.	<ul style="list-style-type: none">• Skontrolujte, či je sieťová zástrčka pripojená k sieťovej zásuvke.• Uistite sa, že sú veko spotrebiča a dvierka bubna zatvorené.• Skontrolujte, či nie je v skrinke s poistkami poškodená poistka.• Uistite sa, že bolo stlačené tlačidlo Start/Pauza .• Ak je nastavený odložený štart, zrušte nastavenie alebo počkajte na dokončenie odpočítavania.• Ak je zapnutá funkcia Detská poistka, vypnite ju.• Skontrolujte polohu voliča zvoleného programu.
Spotrebič napustí vodu a hneď ju aj vypustí.	<ul style="list-style-type: none">• Skontrolujte, či je odtoková hadica v správnej polohe. Hadica môže byť umiestnená príliš nízko. Pozrite si časť „Inštaláčn é pokyny“.
Fáza odstreďovania nefunguje alebo cyklus prania trvá dlhšie než zvyčajne.	<ul style="list-style-type: none">• Nastavte program odstreďovania.• Skontrolujte, či nie je upchatý odtokový filter. V prípade potreby filter vyčistite. Pozrite si časť „Ošetrovanie a čistenie“.• Manuálne upravte bielizeň v bubne a znova spustite fázu odstreďovania. Tento problém môže byť spôsobený nedostatočným vyvážením.
Na podlahe je voda.	<ul style="list-style-type: none">• Uistite sa, že sú spoje hadíc na vodu pevne dotiahnuté a nedochádza k únikom vody.• Uistite sa, že prívodná a odtoková hadica nie sú poškodené.• Uistite sa, že používate správny prací prostriedok a správne množstvo.

Problém	Možné riešenie
Nie je možné otvoriť veko spotrebiča.	<ul style="list-style-type: none"> • Skontrolujte, či ste nezvolili prací program, ktorý končí s vodou v bubne. • Skontrolujte, či je prací program ukončený. • Ak je v bubne voda, nastavte program vypúšťania alebo odstredovania. • Uistite sa, že má spotrebič prívod elektrickej energie. • Tento problém môže byť spôsobený poruchou spotrebiča. Obráťte sa na autorizované servisné stredisko.
Spotrebič vydáva nezvyčajný zvuk a vibruje.	<ul style="list-style-type: none"> • Uistite sa, že je spotrebič správne vyrovnaný. Pozrite si časť „Inštalčné pokyny“. • Uistite sa, že sú odstránené obaly alebo prepravné skrutky. Pozrite si časť „Inštalčné pokyny“. • Pridajte viac bielizne do bubna. Dávka je možno príliš malá.
Trvanie programu sa predĺži alebo skráti počas prebiehajúceho programu.	<ul style="list-style-type: none"> • Funkcia ProSense System dokáže prispôbiť trvanie programu podľa typu a množstva náplne. Pozrite si časť „Zistenie náplne ProSense System“ v kapitole „Každodenné používanie“.
Výsledky prania nie sú uspokojivé.	<ul style="list-style-type: none"> • Zvýšte množstvo pracieho prostriedku alebo použite iný prací prostriedok. • Pred praním bielizne odstráňte odolné škvrny pomocou špeciálnych produktov. • Uistite sa, že ste nastavili správnu teplotu. • Znížte množstvo bielizne.
Príliš veľa peny v bubne počas pracieho cyklu.	<ul style="list-style-type: none"> • Znížte množstvo pracieho prostriedku.
Po dokončení pracieho cyklu zostávajú v zásuvke na prací prostriedok zvyšky pracieho prostriedku.	<ul style="list-style-type: none"> • Skontrolujte, či je klapka v správnej polohe. • Uistite sa, že ste použili dávkovač pracieho prostriedku podľa pokynov uvedených v tomto návode.

Po kontrole aktivujte spotrebič. Program pokračuje od bodu prerušenia. Ak problém pretrváva, obráťte sa na autorizované servisné stredisko. Údaje potrebné pre autorizované servisné stredisko nájdete na typovom štítku.

15. HODNOTY SPOTREBY

15.1 Úvod



Na webovej stránke www.theenergylabel.eu nájdete podrobnejšie informácie o štítku s energetickými údajmi.



Čiarový kód na štítku energetických údajov dodanom so spotrebičom poskytuje webový odkaz na informácie o výkone spotrebiča v databáze EU EPREL. Energetický štítok, návod na používanie a ďalšie dokumenty si odložte, aby ste ich mali v prípade potreby neskôr k dispozícii.

Tie isté informácie sú dostupné aj v databáze EPREL na webovej stránke <https://eprel.ec.europa.eu>, kde treba zadať model a číslo výrobu, ktoré nájdete na typovom štítku spotrebiča. Informácie o umiestnení typového štítku nájdete v kapitole „Popis výrobu“.

15.2 Legenda

kg	Vkladanie bielizne.	hh:mm	Trvanie programu.
kWh	Spotreba energie.	°C	Teplota bielizne.
Litre	Spotreba vody.	ot./min.	Rýchlosť odstreďovania.
%	Zostatková vlhkosť na konci fázy odstreďovania. Čím je rýchlosť odstreďovania vyššia, tým je spotrebič hlučnejší a zostatková vlhkosť bielizne nižšia.		



Hodnoty spotreby a trvanie programu sa môžu líšiť podľa prevádzkových podmienok (napr. izbová teplota, teplota vody, množstvo a druh bielizne, napájacie napätie), a tiež ak zmeníte predvolené nastavenie programu.

15.3 Podľa nariadenia Európskej komisie 2019/2023

Program Eco 40-60	kg	kWh	Litre	hh:mm	%	°C	ot./min ¹⁾
Plná náplň	7	1.020	54	3:25	53.00	47	1251
Polovičná náplň	3,5	0.395	42	2:40	53.00	33	1251

Program Eco 40-60	kg	kWh	Litre	hh:mm	%	°C	ot./min ¹⁾
Štvrtinová náplň	2	0.185	34	2:40	55.00	24	1251

1) Maximálna rýchlosť odstredovania.

Spotreba energie v rôznych režimoch

Vyp (W)	Pohotovostný režim (W)	Odložený štart (W)
0.50	0.50	4.00

Čas do vypnutia/pohotovostného režimu je maximálne 15 minút.

15.4 Bežné programy



Tieto hodnoty sú iba orientačné.

Program	kg	kWh	Litre	hh:mm	%	°C	ot./min ¹⁾
Bavlna ²⁾ 95 °C	7	2.50	90	4:10	53.00	85	1300
Bavlna 60 °C	7	1.65	90	3:50	53.00	55	1300
Bavlna ³⁾ 20 °C	7	0.30	90	2:50	53.00	20	1300
Syntetika 40 °C	3	0.55	50	2:10	35.00	40	1200
Jemné prádlo ⁴⁾ 30 °C	2	0.35	50	1:00	35.00	30	1200
Vlna/Hedvábí 30 °C	1,5	0.20	45	1:10	30.00	30	1200

1) Referenčný ukazovateľ rýchlosti odstredovania.

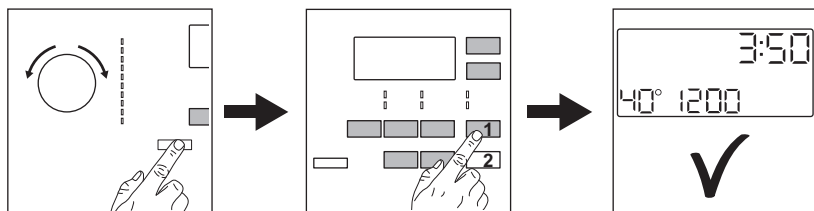
2) Vhodný na pranie silne zašpinených textílií.

3) Vhodný na pranie mierne znečistenej bavlny, syntetických a zmesových tkanín.

4) Tiež vykoná rýchly cyklus prania na mierne zašpinenú bielizeň.

16. RÝCHLY SPRIEVODCA

16.1 Každodenné používanie



Zástrčku spotrebiča zapojte do sieťovej zásuvky.

Otvorte vodovodný ventil.

Vložte bielizeň.

Nalejte prací prostriedok a ostatné prípravky do príslušnej priehradky dávkovača pracieho prostriedku.

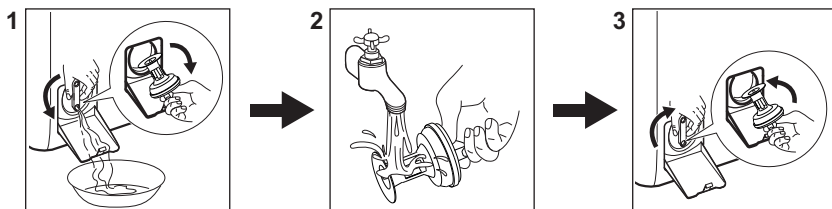
1. Stlačením tlačidla **Zap./Vyp.** spotrebič zapnete. Otočením voliča programov nastavte požadovaný program.

2. Nastavte požadované voliteľné funkcie (1) prostredníctvom príslušných dotykových tlačidiel. Ak chcete spustiť program, dotknite sa tlačidla **Start/Pauza** (2).

3. Spotrebič sa spustí.
Po skončení programu vyberte bielizeň.

Stlačením tlačidla **Zap./Vyp.** spotrebič vypnete.




16.2 Čistenie filtra vypúšťacieho čerpadla



Filter pravidelne čistite a predovšetkým vtedy, keď sa na displeji zobrazí kód alarmu **E20**.

16.3 Programy


Programy	Kapacita	Popis produktu
Eco 40-60	7 kg	Biela a farebná bavlna. Bežne znečistené odevy.


Programy	Kapacita	Popis produktu
Bavlna	7 kg	Biela a farebná bavlna.
Syntetika	3 kg	Syntetické alebo zmesové tkaniny.
Jemné prádlo	2 kg	Jemné tkaniny ako akrylová, viskózová a polyesterová bielizeň.
Vlna/Hedvábí 	1,5 kg	Vlna vhodná na pranie v práčke, vlna určená na ručné pranie a jemná bielizeň.
Pára 	1 kg	Parný program pre bavlnenú, syntetickú a jemnú bielizeň.
20 min. - 3 kg	3 kg	Jemne znečistená alebo raz nosená bavlnená a syntetická bielizeň.
Outdoor 	2 kg ¹⁾ 1 kg ²⁾	Moderné outdoorové športové odevy.
Príkrývka	2 kg	Syntetické alebo páperové príkrývky, odevy s výplňou, paplóny.
Džíny	3 kg	Džínsovina a úplet.

1) Prací program.

2) Prací program a fáza obnovenia odolnosti voči vode.

17. OCHRANA ŽIVOTNÉHO PROSTREDIA

Materiály označené symbolom  odovzdajte na recykláciu. Obal hodte do príslušných kontajnerov na recykláciu. Chráňte životné prostredie a zdravie ľudí a recyklujte odpad z elektrických a elektronických spotrebičov. Nelikvidujte spotrebiče označené symbolom

 spolu s odpadom z domácnosti. Výrobok odovzdajte v miestnom recyklačnom zariadení alebo sa obráťte na obecný alebo mestský úrad.





aeg.com

135967810-A-232023



CE