

SAMSUNG

POUŽÍVATEĽSKÁ PRÍRUČKA

Herný monitor S25BG40* S27BG40*

Farba a vzhľad sa môžu odlišovať v závislosti od konkrétneho produktu a technické parametre podliehajú zmenám bez predchádzajúceho upozornenia v záujme zvyšovania výkonu.

V záujme zvyšovania kvality sa obsah tohto návodu môže zmeniť bez predchádzajúceho upozornenia.

© Samsung

Držiteľom autorských práv k tomuto návodu je spoločnosť Samsung.

Používanie alebo reprodukovanie tohto návodu alebo jeho častí bez povolenia spoločnosti Samsung je zakázané.

Iné ochranné známky než tie, ktoré patria spoločnosti Samsung, sú vlastníctvom príslušných vlastníkov.

Správny poplatok môže byť účtovaný v nasledujúcich situáciách:

- (a) Privoláte na vlastnú žiadosť technika, no zistí sa, že produkt nevykazuje žiadnu chybu (napr. v prípadoch, keď ste si neprečítali používateľskú príručku).
- (b) Prinesiete zariadenie do servisného strediska, no zistí sa, že produkt nevykazuje žiadnu chybu (napr. v prípadoch, keď ste si neprečítali používateľskú príručku).

O výške správneho poplatku budete informovaní pred návštevou technika.

Obsah

Pred použitím výrobku

Bezpečnostné opatrenia	4
Elektrická energia a bezpečnosť	4
Inštalácia	5
Prevádzka	6
Čistenie	8
Správna poloha pri používaní výrobku	8

Prípravy

Inštalácia	9
Upevnenie stojana	9
Upozornenia týkajúce sa premiestňovania výrobku	10
Kontrola priestoru okolo výrobku	10
Nastavenie naklonenia a výšky produktu	11
Otočenie výrobku	12
Zámka proti odcudzeniu	13
Špecifikácie súpravy držiaka na stenu (VESA)	13
Ovládací panel	14

Pripojenie a používanie zdrojového zariadenia

Pred pripojením výrobku si prečítajte ďalej uvedené informácie.	15
Porty	16
Pripojenie a používanie počítača	17
Pripojenie pomocou kábla HDMI	17
Pripojenie pomocou kábla HDMI-DVI	17
Pripojenie pomocou kábla DP	17
Pripojenie k slúchadlám	17
Pripojenie napájania	18
Manažment pripojených káblov	18
Nastavenie optimálneho rozlíšenia	19
Zoznam grafických kariet, ktoré podporujú formát HDR10	19

Menu

Game	20
Picture	24
OnScreen Display	28
System	28
Support	31

Inštalácia softvéru

Easy Setting Box	32
Obmedzenia a problémy pri inštalácii programu	32
Systémové požiadavky:	32
Inštalácia ovládača	32

Obsah

Sprievodca riešením problémov

Čo je potrebné vykonať, skôr ako sa obrátite na servisné stredisko pre zákazníkov spoločnosti Samsung	33
Diagnostika výrobku (problém s obrazovkou)	33
Kontrola rozlíšenia a frekvencie	33
Skontrolujte nasledovné.	33
Otázky a odpovede	36

Technické údaje

Všeobecné	37
Tabuľka štandardných signálových režimov	39

Príloha

Zodpovednosť za platené služby (náklady vzniknuté zákazníkom)	41
Nejde o poruchu výrobku	41
Porucha výrobku spôsobená chybou zákazníka	41
Iné	41
FreeSync (pre grafické karty AMD)	42
Adaptive-Sync (pre grafické karty NVIDIA)	43

1. kapitola

Pred použitím výrobku

Bezpečnostné opatrenia

Výstraha

V prípade nerešpektovania pokynov môže dôjsť k vážnemu alebo smrteľnému zraneniu.







Upozornenie

V prípade nerešpektovania pokynov môže dôjsť k zraneniu osôb alebo škodám na majetku.

UPOZORNENIE

RIZIKO ZÁSAHU ELEKTRICKÝM PRÚDOM. NEOTVÁRAŤ.

UPOZORNENIE: NA ZNÍŽENIE NEBEZPEČENSTVA ZÁSAHU ELEKTRICKÝM PRÚDOM NEODSTRAŇUJTE KRYT (ALEBO ZADNÚ STRANU). VO VNÚTRI SA NENACHÁDZAJÚ ŽIADNE SÚČASTI, KTORÝCH ÚDRŽBU BY MOHOL VYKONÁVAŤ POUŽÍVATEĽ. AKÝKOL'VEK SERVISNÝ ZÁSAH PRENECHAJTE KVALIFIKOVANÝM ODBORNÍKOM.

	Tento symbol označuje, že vo vnútri je vysoké napätie. Akýkoľvek kontakt s vnútornými súčastami tohto produktu je nebezpečný.		Sieťové napätie (AC): Menovité napätie označené týmto symbolom je sieťové napätie.
	Tento symbol znamená, že k produktu je priložená dôležitá literatúra o prevádzke a údržbe.		Jednosmerné napätie (DC): Menovité napätie označené týmto symbolom je jednosmerné napätie.
	Produkt triedy II: Tento symbol znamená, že sa nevyžaduje ochranné elektrické uzemnenie. Ak sa tento symbol nenachádza na výrobku s hlavným prívodom elektriny, výrobok MUSÍ mať spoľahlivé pripojenie k ochrannému uzemneniu (uzemnenie).		Upozornenie. Naštudujte si pokyny: Tento symbol inštruuje používateľa, aby si naštudoval ďalšie bezpečnostné pokyny v používateľskej príručke.

Elektrická energia a bezpečnosť

Výstraha

- Nepoužívajte poškodený napájací kábel alebo zástrčku ani uvoľnenú sieťovú zásuvku.
- Do tej istej sieťovej zásuvky nezapájajte viacero výrobkov.
- Nedotýkajte sa sieťovej zástrčky mokkými rukami.
- Sieťovú zástrčku zasuňte až na doraz tak, aby nebola uvoľnená.
- Sieťovú zástrčku zapojte do uzemnenej sieťovej zásuvky (len izolované zariadenia typu 1).
- Napájací kábel neohýbajte ani neťahajte nadmernou silou. Napájací kábel nenechávajte pod ťažkým predmetom.
- Napájací kábel ani výrobok neumiestňujte v blízkosti zdrojov tepla.
- Z okolia kontaktov sieťovej zástrčky alebo zásuvky odstráňte prach pomocou suchej handričky.

Upozornenie

- Napájací kábel neodpájajte, keď sa výrobok používa.
- Používajte len napájací kábel od spoločnosti Samsung, ktorý bol dodaný s výrobkom. Napájací kábel nepoužívajte s inými výrobkami.
- Zásuvka, do ktorej je pripojený napájací kábel, musí byť ľahko prístupná.
 - Ak sa vyskytne problém, napájací kábel je potrebné odpojiť na prerušenie napájania výrobku.
- Pri odpájaní zo sieťovej zásuvky držte napájací kábel za zástrčku.

Inštalácia

Výstraha

- Navrch výrobku neumiestňujte sviečky, odpudzovače hmyzu alebo cigarety. Výrobok neinštalujte v blízkosti zdrojov tepla.
- Výrobok neinštalujte v priestoroch s nedostatočným vetraním, ako je napríklad polica na knihy alebo skrinka.
- Výrobok nainštalujte vo vzdialenosti minimálne 10 cm od steny, aby bolo zabezpečené vetranie.
- Plastový obal uchovávajte mimo dosahu detí.
 - Deti by sa ním mohli udusiť.
- Výrobok neinštalujte na nestabilnom alebo vibrujúcom povrchu (nestabilná polica, naklonený povrch a pod.)
 - Výrobok môže spadnúť a poškodiť sa alebo spôsobiť zranenie.
 - Používanie výrobku na miestach s nadmernými vibráciami môžu spôsobiť jeho poškodenie alebo vznik požiaru.
- Výrobok neinštalujte vo vozidle alebo na miestach vystavených pôsobeniu prachu, vlhkosti (kvapky vody a pod.), mastnoty alebo dymu.
- Výrobok nevystavuje pôsobeniu priameho slnečného žiarenia, tepla alebo horúcich predmetov, napríklad kachlí.
 - Môže sa skrátiť životnosť výrobku alebo môže vzniknúť požiar.
- Výrobok neinštalujte v dosahu malých detí.
 - Výrobok môže spadnúť a spôsobiť poranenie detí.
- Jedlé oleje, ako napríklad sójový olej, môžu výrobok poškodiť alebo zdeformovať. Neinštalujte výrobok v kuchyni ani v blízkosti kuchynského pultu.

Upozornenie

- Dajte pozor, aby výrobok pri premiestňovaní nespadol.
- Výrobok nekladte na jeho prednú stranu.
- Pri inštalácii výrobku do skrinky alebo na policu zabezpečte, aby spodný okraj prednej časti výrobku neprečnieval.
 - Výrobok môže spadnúť a poškodiť sa alebo spôsobiť zranenie.
 - Výrobok inštalujte len do skriniek alebo na police správnej veľkosti.
- Výrobok položte opatrne.
 - Môže dôjsť k poruche výrobku alebo poraneniu osôb.
- Inštalácia výrobku na netypických miestach (miesto vystavené vysokej koncentrácii jemného prachu, chemickým látkam, extrémnym teplotám alebo vysokej vlhkosti alebo miesto, kde bude výrobok trvalo prevádzkovaný počas dlhej doby) môže závažným spôsobom ovplyvniť funkciu výrobku.
 - Ak chcete výrobok nainštalovať na takomto mieste, je nevyhnutné sa poradiť so servisným strediskom pre zákazníkov spoločnosti Samsung.
- Pred zložením výrobku položte výrobok na rovný a stabilný povrch tak, že obrazovka bude smerovať nadol.
- V rovnakom rade sa farba môže líšiť v závislosti od veľkosti.

Prevádzka

Výstraha

- Vo vnútri výrobku sa nachádza vysoké napätie. Výrobok nikdy sami nerozoberajte, neopravujte ani neupravujte.
 - Ak je potrebná oprava, obráťte sa na servisné stredisko pre zákazníkov spoločnosti Samsung.
- Ak chcete výrobok presunúť, najprv od neho odpojte všetky káble, vrátane napájacieho kábla.
- Ak výrobok vydáva nezvyčajné zvuky, cítiť z neho zápach spáleniny alebo dym, okamžite odpojte napájací kábel a obráťte sa na servisné stredisko pre zákazníkov spoločnosti Samsung.
- Nedovoľte deťom, aby sa vešali na výrobok alebo vyliezali na jeho vrchnú časť.
 - Deti môžu utrpieť zranenie alebo závažnú ujmu.
- Ak výrobok spadne alebo sa poškodí jeho vonkajší obal, vypnite napájanie a odpojte napájací kábel. Potom sa obráťte sa na servisné stredisko pre zákazníkov spoločnosti Samsung.
 - Ďalšie používanie výrobku môže spôsobiť požiar alebo zásah elektrickým prúdom.
- Na výrobok neumiestňujte ťažké predmety ani predmety, ktoré by mohli lákať deti (hračky, sladkosti a pod.).
 - Výrobok alebo ťažké predmety môžu spadnúť a spôsobiť vážne poranenie, keď sa deti pokúšajú dosiahnuť na hračky alebo sladkosti.
- Počas výskytu bleskov alebo búrky vypnite výrobok a odpojte napájací kábel.
- Dajte pozor, aby na výrobok nespádli predmety alebo nebol vystavený nárazom.
- Výrobok nepremiestňujte ťahaním sa napájací kábel alebo iný kábel.
- V prípade zistenia úniku plynu sa nedotýkajte výrobku ani sieťovej zástrčky. Priestor taktiež okamžite vyvetrajte.
- Výrobok nezdvíhajte ani nepremiestňujte ťahaním za napájací kábel alebo iný kábel.
- V blízkosti výrobku sa nesmú nachádzať ani používať horľavé spreje ani zápalné látky.
- Zabezpečte, aby vetracie otvory neboli blokované obrusmi alebo závesmi.
 - Zvýšená vnútorná teplota môže spôsobiť požiar.
- Do výrobku (cez vetracie otvory alebo vstupno-výstupné konektory a pod.) nekladajte kovové predmety (paličky, mince, sponky a pod.) ani ľahko horľavé predmety (papier, zápalky a pod.).
 - Ak sa do výrobku dostala voda alebo iné cudzorodé látky, výrobok vypnite a odpojte napájací kábel. Potom sa obráťte sa na servisné stredisko pre zákazníkov spoločnosti Samsung.
- Na výrobok neumiestňujte predmety obsahujúce kvapaliny (vázy, nádoby, fľaše a pod.) ani kovové predmety.
 - Ak sa do výrobku dostala voda alebo iné cudzorodé látky, výrobok vypnite a odpojte napájací kábel. Potom sa obráťte sa na servisné stredisko pre zákazníkov spoločnosti Samsung.

Upozornenie

- Ponechanie obrazovky bez zmeny na statickej snímke dlhšiu dobu môže spôsobiť vypálenie zvyškového obrazu alebo vznik chybných pixelov.
 - Ak výrobok nebudete dlhšiu dobu používať, nastavte obrazovku do režimu úspory energie alebo nastavte šetrič obrazovky s pohyblivým obrazom.
- Ak neplánujete výrobok dlhšiu dobu používať (počas dovolenky a pod.), odpojte napájací kábel zo sieťovej zásuvky.
 - Nahromadený prach môže spolu s teplom spôsobiť požiar, zásah elektrickým prúdom alebo elektrický zvod.
- Výrobok používajte s odporúčaným rozlíšením a frekvenciou.
 - Môže dôjsť k zhoršeniu zraku.
- Adaptéry AC/DC neumiestňujte k sebe.
- Pred použitím odstráňte z adaptéra AC/DC plastový obal.
- Zabezpečte, aby sa do adaptéra AC/DC nedostala voda a aby nebol mokrý.
 - Môže dôjsť k zásahu elektrickým prúdom alebo požiaru.
 - Výrobok nepoužívajte vonku, kde by mohol byť vystavený pôsobeniu dažďa alebo snehu.
 - Dajte pozor, aby ste adaptér AC/DC nenamočili pri umývaní podlahy.
- Adaptér AC/DC neumiestňuje v blízkosti vykurovacích zariadení.
 - V opačnom prípade môže vzniknúť požiar.
- Adaptér AC/DC umiestnite na dobre vetrané miesto.
- Ak napájací adaptér AC/DC umiestnite s napájacím káblom otočeným nahor, mohla by sa doň dostať voda alebo iné cudzie látky a spôsobiť jeho poruchu.
Napájací adaptér AC/DC odkladajte na stôl alebo podlahu vo vodorovnej polohe.
- Výrobok nedržte hore nohami ani ho nepremiestňujte tak, že ho držíte za stojan.
 - Výrobok môže spadnúť a poškodiť sa alebo spôsobiť zranenie.
- Dlhodobé sledovanie obrazovky príliš zblízka môže spôsobiť zhoršenie zraku.
- V blízkosti výrobku nepoužívajte zvlhčovače ani kachle.
- Po každej hodine používania výrobku nechajte svoje oči na viac ako 5 minút oddýchnuť alebo sa pozerajte na vzdialené predmety.
- Ak bol výrobok dlhšiu dobu zapnutý, nedotýkajte sa obrazovky, pretože môže byť horúca.
- Malé súčasti príslušenstva uchovávajte mimo dosahu detí.
- Pri nastavovaní uhla produktu postupujte opatrne.
 - Môže dôjsť k privretiu a poraneniu rúk alebo prstov.
 - Nakláňanie výrobku v nadmernom uhle môže spôsobiť jeho pád a následné poranenie.
- Na výrobok neumiestňujte ťažké predmety.
 - Môže dôjsť k poruche výrobku alebo poraneniu osôb.
- Ak používate slúchadlá, nenastavujte príliš vysokú hlasitosť.
 - Ak budete mať zvuk príliš nahlas, môže to poškodiť váš sluch.

Čistenie

Na modeloch s vysokým leskom sa na povrchu môžu vytvoriť biele škvrny, ak sa v blízkosti používa ultrazvukový zvlhčovač.

— V prípade, že je potrebné vyčistiť vnútrojšok produktu, obráťte sa na stredisko zákazníckych služieb spoločnosti Samsung (za úkon vám bude naúčtovaný servisný poplatok).

Na obrazovku výrobku netlačte rukami ani inými predmetmi. Hrozí riziko poškodenia obrazovky.

— Pri čistení postupujte opatrne, pretože panel a vonkajší povrch pokročilých displejov LCD sa môžu ľahko poškríbať.

Pri čistení postupujte nasledovne.

1 Vypnite výrobok a počítač.

2 Odpojte napájací kábel od výrobku.

— Napájací kábel držte za zástrčku a nedotýkajte sa kábla mokrými rukami. V opačnom prípade môže dôjsť k zásahu elektrickým prúdom.

3 Poutierajte výrobok čistou, mäkkou a suchou handričkou.

Namočte mäkkú handričku do vody, dobre ju vyžmýkajte a potom ňou utrite vonkajší povrch výrobku.

– Na výrobok nepoužívajte čistiace prostriedky s obsahom alkoholu, rozpúšťadiel alebo povrchovo aktívnych látok.

– Nestriekajte vodu alebo čistiaci prostriedok priamo na výrobok.

4 Po vyčistení pripojte k výrobku napájací kábel.

5 Zapnite výrobok a počítač.

Správna poloha pri používaní výrobku



Výrobok používajte v správnej polohe podľa nasledujúceho opisu:

- Narovnajzte chrbát.
- Vzdialenosť medzi očami a obrazovkou má byť 45 až 50 cm, pričom na obrazovku by ste sa mali pozerieť mierne smerom nadol.
- Oči sa majú nachádzať priamo pred obrazovkou.
- Uhol nastavte tak, aby sa od obrazovky neodrážalo svetlo.
- Predlaktie má byť kolmo voči hornej časti ruky a vodorovne so zadnou stranou ruky.
- Lakte majú byť približne v pravom uhle.
- Výšku výrobku nastavte tak, aby ste mohli mať kolená ohnuté v uhle minimálne 90 stupňov, päty položené na podlahe a ruky nižšie ako na úrovni srdca.
- Vykonávajte očné cvičenia alebo často žmurkajte, aby ste predišli únave očí.

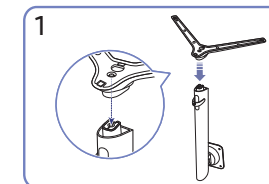
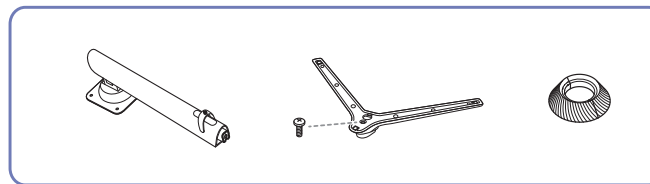
2. kapitola

Prípravy

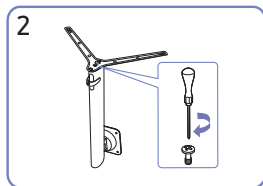
Inštalácia

Upevnenie stojana

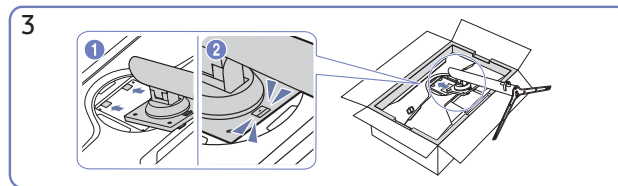
— Rozobratie predstavuje opačné poradie montáže.



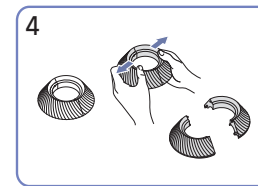
Nasadte podstavec stojana na krk stojana v smere znázornenom na obrázku. Skontrolujte, či je konektor stojanu pevne pripojený.



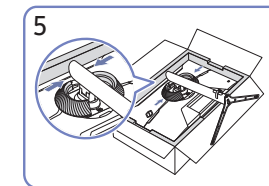
Úplne otočte pripájacou skrutkou na spodnej strane stojanu tak, aby sa úplne upevnila. Pritiahnutím veľkej skrutky v strede diely spojte.



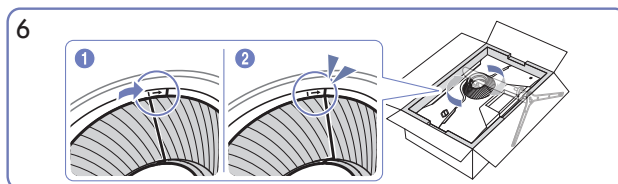
Zatlačte zložený stojan do hlavnej časti tela v smere šípky tak, ako je to zobrazené na obrázku.



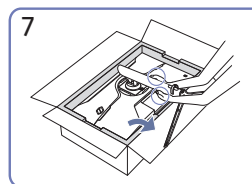
Rozložte VRCH ZADNEJ ČASTI KRYTU.



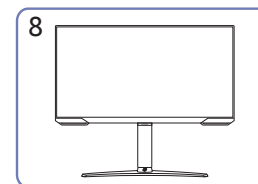
Nasadte VRCH ZADNEJ ČASTI KRYTU na krk stojana podľa znázornenia na obrázku.



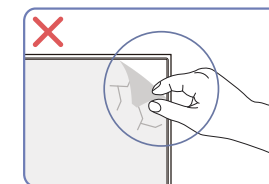
Otočte VRCH ZADNEJ ČASTI KRYTU v smere hodinových ručičiek.



Postavte monitor podľa znázornenia na obrázku.



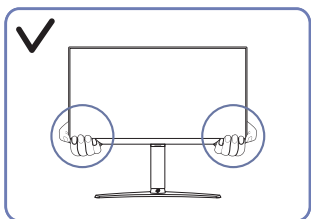
Po namontovaní stojana umiestnite produkt do vztýčenej polohy.



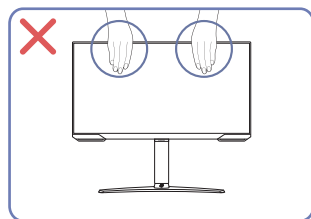
Upozornenie

Neodstraňujte svojvoľne fóliu panela. V prípade ich nedodržania môže prísť k obmedzeniu poskytovaného záručného servisu.

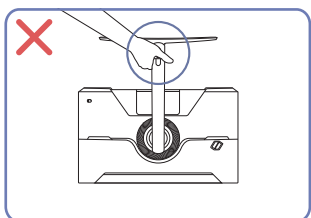
Upozornenia týkajúce sa premiestňovania výrobku



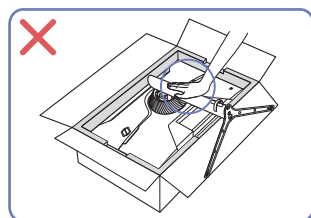
- Pri premiestňovaní držte výrobok za dolné rohy alebo okraje.



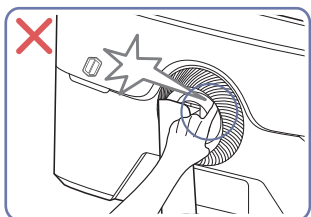
- Netlačte priamo na obrazovku.
- Pri premiestňovaní výrobku nedržte obrazovku.



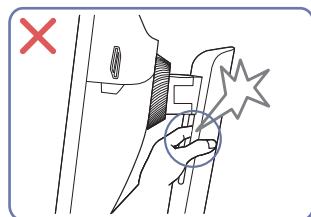
- Produkt nedržte hore nohami len za stojan.



- Netlačte smerom nadol na výrobok. Hrozí riziko poškodenia výrobku.



- Dávajte pozor, aby sa vám nezachytili prsty.

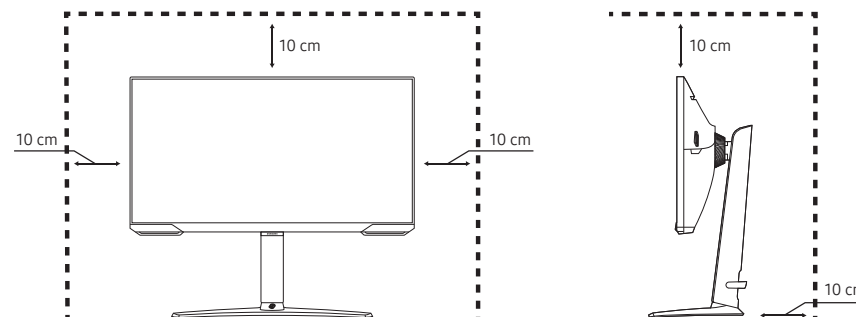


- Dávajte pozor, aby sa vám nezachytili prsty.

Kontrola priestoru okolo výrobku

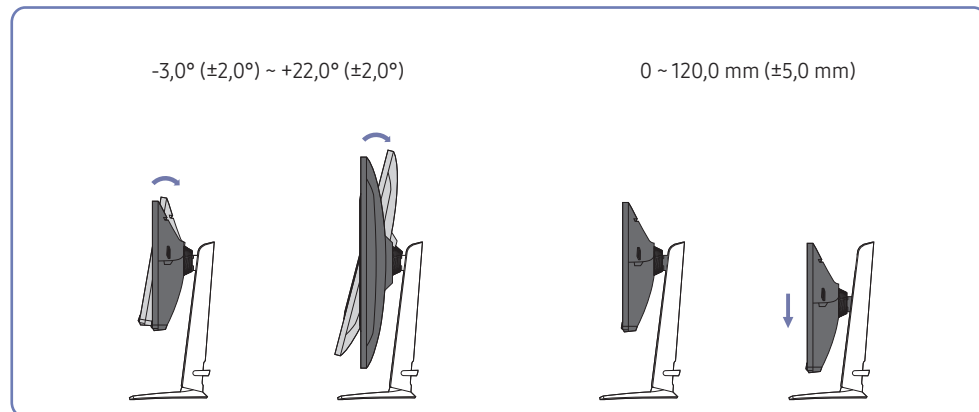
Pri umiestnení výrobku dbajte na to, aby mal dostatok priestoru na odvetrávanie. Zvýšenie vnútornej teploty môže spôsobiť požiar a poškodenie produktu. Pri inštalácii výrobku ponechajte okolo neho dostatok priestoru tak, ako je znázornené v nákrese.

— Exteriér sa v závislosti od produktu môže odlišovať.



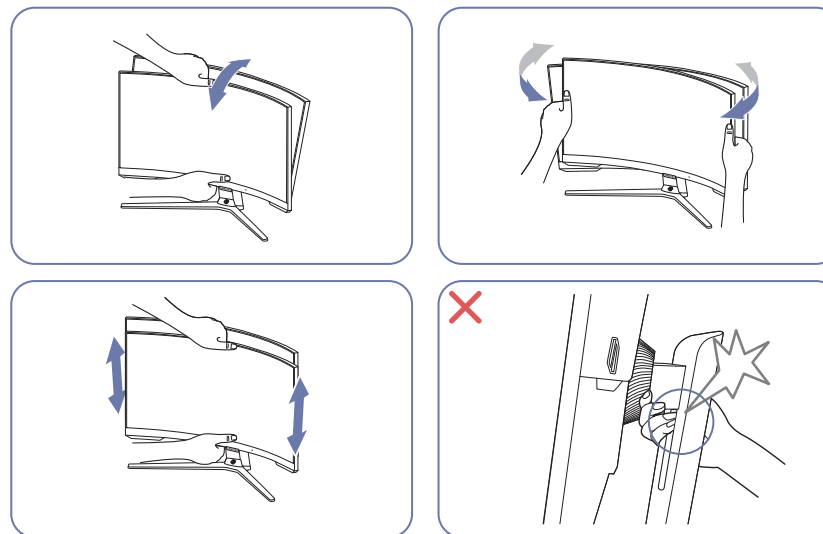
Nastavenie naklonenia a výšky produktu

Farba a tvar dielov sa môžu líšiť od uvedeného zobrazenia. Technické údaje sa môžu za účelom zlepšenia kvality meniť bez predchádzajúceho upozornenia.



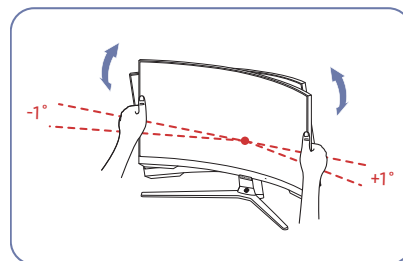
- Naklonenie a výšku výrobku môžete nastaviť.
- Uchopte hornú stranu výrobku v strede a opatrne nastavte výšku.
- Pre nastavenie výšky platí určitá tolerancia. Pri nastavovaní výšky výrobku dodržiavajte túto toleranciu.

Upozornenie



- Uchopte ľavú a pravú stranu monitora a nastavte otočenie.
- Uchopte stred monitora a nastavte výšku.
- Pri nastavovaní úrovne obrazovky nedržte pohyblivú časť stojana rukou. Môžete si poraniť ruku.

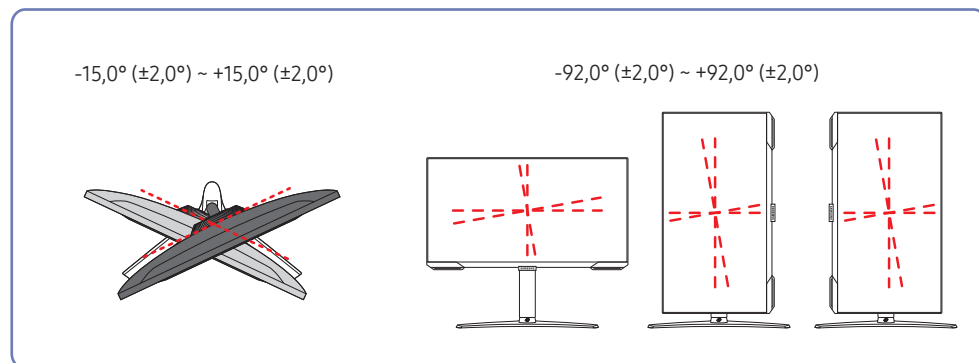
Ak po nastavení sklonu a výšky výrobku obrazovka nie je vodorovne, vykonajte tieto kroky.



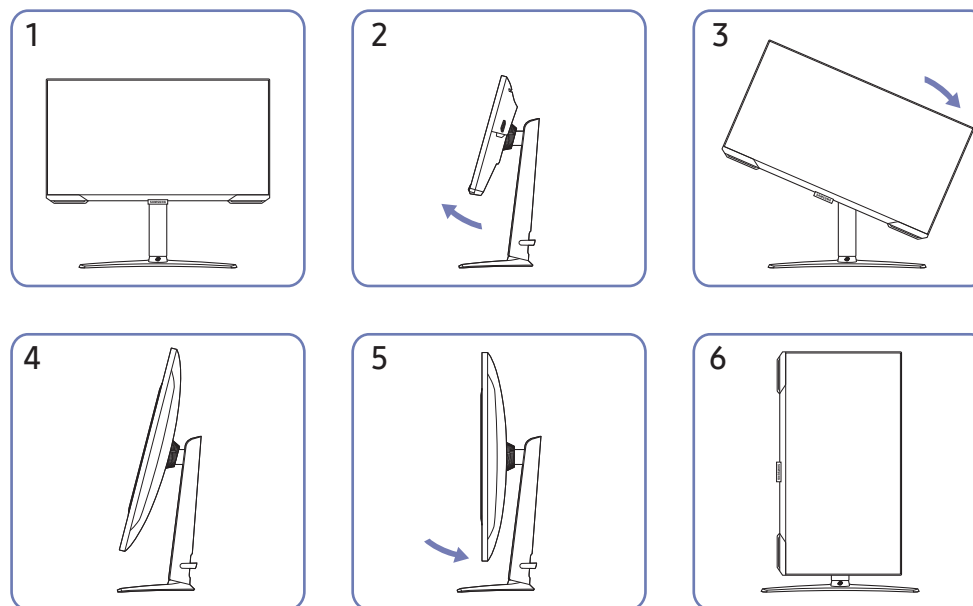
- Uchopte rám za okraje na oboch stranách a upravte uhol monitora, kým obrazovka nebude vodorovne. (Dávajte pozor, aby ste nedržali priamo displej LCD.)
- Uhol monitora možno nastaviť v rozsahu -1° až $+1^\circ$.

Otočenie výrobku

Farba a tvar dielov sa môžu líšiť od uvedeného zobrazenia. Technické údaje sa môžu za účelom zlepšenia kvality meniť bez predchádzajúceho upozornenia.



Výrobok môžete otáčať nasledujúcim spôsobom.

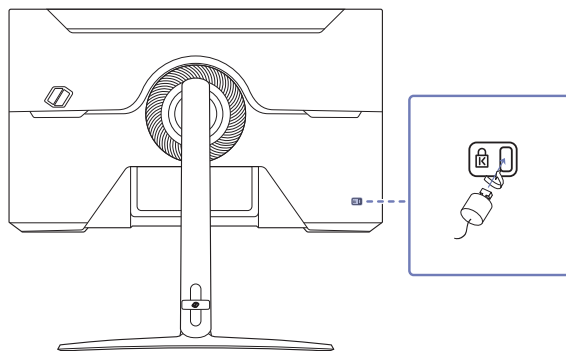


- Kým začnete výrobok otáčať, úplne vysuňte stojan.
- Ak by ste otáčali výrobok bez úplného vysunutia stojana, roh výrobku by mohol naraziť na podklad a poškodiť sa.
- Pri otáčaní výrobku dajte pozor, aby ste ho nepoškodili nárazom o stojan alebo iný objekt.

Zámka proti odcudzeniu

- Zámka proti odcudzeniu vám umožňuje bezpečné používanie produktu aj na verejných miestach.
- Tvar uzamykacieho zariadenia a spôsob uzamknutia závisia od výrobcu. Podrobnosti nájdete v návode na použitie, ktorý ste dostali spolu s uzamykacím zariadením proti odcudzeniu.

Uzamknutie uzamykacieho zariadenia proti odcudzeniu:

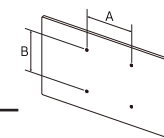


- 1 Kábel uzamykacieho zariadenia proti odcudzeniu pripevnite k ťažkému predmetu, ako napríklad k stolu.
- 2 Jeden koniec kábla prevlečte cez slučku na druhom konci.
- 3 Uzamykacie zariadenie vložte do zásuvky zámky proti odcudzeniu na zadnej strane produktu.
- 4 Uzamknite uzamykacie zariadenie.
 - Uzamykacie zariadenie proti odcudzeniu môžete zakúpiť samostatne.
 - Podrobnosti nájdete v návode na použitie, ktorý ste dostali spolu s uzamykacím zariadením proti odcudzeniu.
 - Uzamykacie zariadenia proti odcudzeniu môžete zakúpiť u predajcov elektroniky alebo on-line.

Špecifikácie súpravy držiaka na stenu (VESA)

- Držiak na stenu nainštalujte na pevnú stenu kolmú na podlahu. Pred upevnením držiaka na stenu na povrchy ako napr. sadrokartón sa obráťte na najbližšieho predajcu a získajte od neho ďalšie informácie. Pri inštalácii výrobku na šikmú stenu môže výrobok spadnúť a spôsobiť vážny úraz. Súpravy držiaka na stenu od spoločnosti Samsung obsahujú podrobnú inštaláciu príručky a všetky súčasti potrebné na zostavenie.
- Nepoužívajte skrutky, ktoré majú väčšiu než štandardnú dĺžku alebo nie sú v súlade s technickými údajmi pre skrutky podľa normy VESA. Príliš dlhé skrutky môžu spôsobiť poškodenie vo vnútri produktu.
- V prípade držiakov na stenu, ktoré nie sú v súlade s technickými údajmi pre skrutky podľa normy VESA, sa dĺžka skrutiek môže líšiť v závislosti od technických údajov držiaka na stenu.
- Skrutky neťahajte príliš pevne. Mohlo by to spôsobiť poškodenie výrobku alebo jeho pád a možné poranenie. Spoločnosť Samsung nezodpovedá za takéto nehody.
- Spoločnosť Samsung nezodpovedá za poškodenie výrobku alebo poranenie osôb, ak bol použitý držiak na stenu, ktorý nezodpovedá norme VESA, prípadne neurčený držiak na stenu, alebo ak zákazník nedodržel pokyny na inštaláciu výrobku.
- Výrobok neinštalujte so sklonom väčším ako 15 stupňov.
- V tabuľke nižšie sú uvedené štandardné rozmery súprav držiaka na stenu.

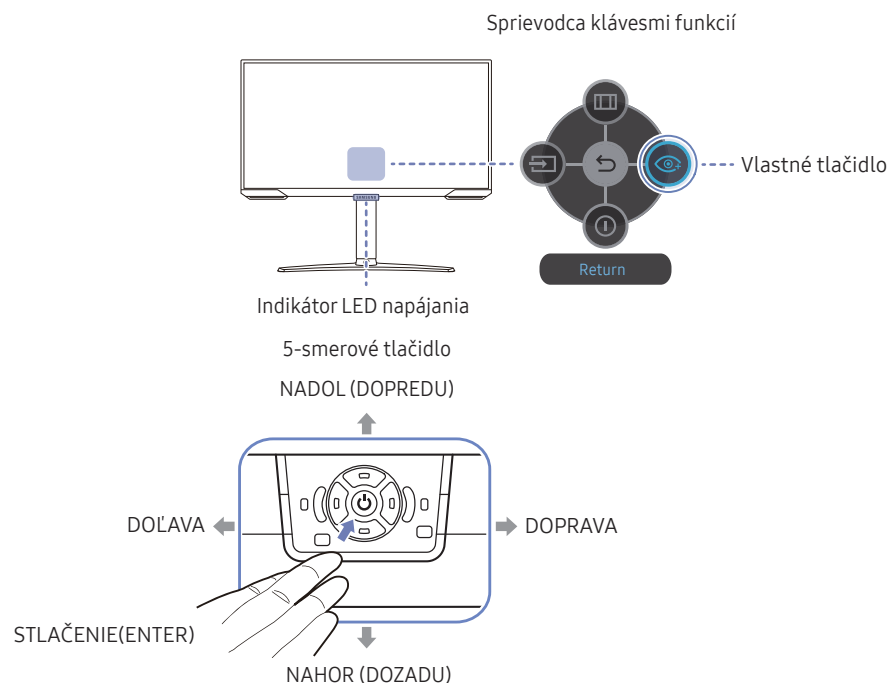
Názov modelu	Špecifikácie pre otvory skrutiek podľa normy VESA (A * B) v milimetroch	C (mm)	Štandardná skrutka	Množstvo
S25BG40* / S27BG40*	100,0 x 100,0	8,5 ~ 10,5	M4	4







- Súpravu držiaka na stenu neinštalujte, keď je výrobok zapnutý. Mohlo byť dôjsť k poraneniu v dôsledku zásahu elektrickým prúdom.

Ovládací panel

Farba a tvar dielov sa môžu líšiť od uvedeného zobrazenia. Technické údaje sa môžu za účelom zlepšenia kvality meniť bez predchádzajúceho upozornenia.



Diely	Popis
5-smerové tlačidlo	Viacsmerové tlačidlo uľahčujúce navigáciu.
Indikátor LED napájania	Tento indikátor LED signalizuje stav napájania. Činnosť indikátora LED napájania môžete zapnúť alebo vypnúť na obrazovke ponuky. (Menu → System → Power LED On)
Sprievodca klávesmi funkcií	Ak chcete použiť sprievodcu klávesmi funkcií, stlačte 5-smerové tlačidlo, keď je obrazovka zapnutá.
Vlastné tlačidlo	<ul style="list-style-type: none"> Vlastné tlačidlo sa používa na priamy prístup k funkcii nastavenej v položke Setup Custom Key (Nastaviť vlastné tlačidlo). Setup Custom Key <p>Prejdite na položky (Menu → System → Setup Custom Key a zmeňte vlastné tlačidlo.</p>
 Source	Slúži na zmenu vstupného zdroja. Po zmene vstupného zdroja sa v ľavom hornom rohu obrazovky zobrazí správa.
 Menu	Zobrazuje hlavnú ponuku na obrazovke.
 Power Off	Vypnutie výrobku.
 Return	Opustenie stránky ponuky.

3. kapitola

Pripojenie a používanie zdrojového zariadenia

Pred pripojením výrobku si prečítajte ďalej uvedené informácie.

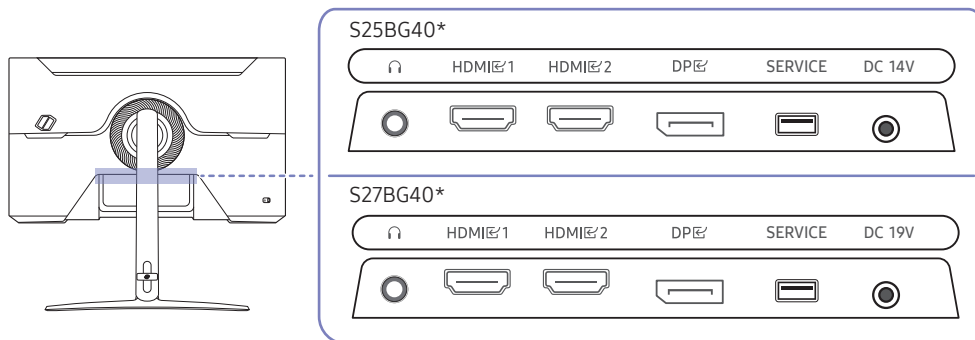
- 1 Pred pripojením výrobku skontroluje tvary oboch portov dodaných signálových káblov aj tvary a umiestnenia portov na výrobku a externom zariadení.
- 2 Pred pripojením výrobku odpojte napájacie káble od výrobku aj externého zariadenia, aby nedošlo k poškodeniu výrobku v dôsledku skratu alebo nadmerného prúdu.
- 3 Po správnom zapojení všetkých signálových káblov pripojte napájacie káble späť k výrobku a externému zariadeniu.
- 4 Po pripojení si nezabudnite prečítať návod na použitie a oboznámiť sa s funkciami výrobku, bezpečnostnými opatreniami a ďalšími informáciami potrebnými na správne používanie výrobku.
- 5 Ak chcete využívať maximálne špecifikácie našich produktov, skontrolujte podporované špecifikácie verzie používaného kábla.

— Pripájacie diely sa môžu pri rôznych produktoch odlišovať.

— Porty na produkte sa môžu líšiť v závislosti on konkrétneho produktu.

Porty

Funkcie, ktoré sú k dispozícii, sa môžu líšiť v závislosti od modelu výrobku. Farba a tvar dielov sa môžu líšiť od uvedeného zobrazenia. Technické údaje sa môžu za účelom zlepšenia kvality meniť bez predchádzajúceho upozornenia. Pozri informácie o príslušnom výrobku.



Port	Popis
	Slúži na pripojenie k výstupnému zvukovému zariadeniu, napríklad slúchadlám.
HDMI 1 HDMI 2	Pripája sa k zdrojovému zariadeniu pomocou kábla HDMI alebo kábla HDMI-DVI.
DP	Slúži na pripojenie k počítaču prostredníctvom kábla DP.
SERVICE	Na vykonanie aktualizácie softvéru použite pamäťové zariadenie USB.
DC 14V	Pripája sa k adaptéru AC/DC. — len modely S25BG40*
DC 19V	Pripája sa k adaptéru AC/DC. — len modely S27BG40*

Pripojenie a používanie počítača

Vyberte spôsob pripojenia, ktorý vyhovuje vášmu počítaču.

Pripojenie pomocou kábla HDMI

HDMI 1, HDMI 2



— Odporúča sa používať kábel HDMI dodaný ako komponent. Ak nebol dodaný, používajte kábel schválený na HDMI káblové pripojenia. Ak použijete neschválený kábel HDMI, môže sa znížiť kvalita obrazu.

Pripojenie pomocou kábla HDMI-DVI

HDMI 1, HDMI 2



— Funkcia zvuku nie je podporovaná, ak je zdrojové zariadenie pripojené pomocou kábla HDMI-DVI.

— Pri použití kábla HDMI-DVI nemusí byť k dispozícii optimálne rozlíšenie.

Pripojenie pomocou kábla DP

DP



— Odporúča sa používať DP kábel dodaný pri zakúpení. Ak nebol dodaný, používajte DP kábel s dĺžkou max. 1,5 m.

— Použite kábel s certifikáciou VESA DP1.2 alebo vyššou a príslušnú redukciu.

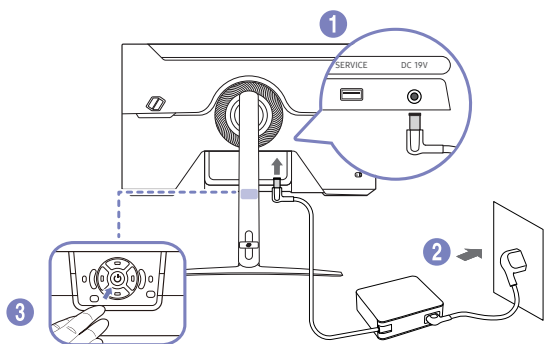
Pripojenie k slúchadlám



— Slúchadlá používajte pri zabezpečení prenosu zvuku pomocou kábla HDMI-HDMI alebo DP.

— Konektor slúchadiel podporuje len 3-vodičový typ TRS (so špičkou, medzikružkom a puzdrom).

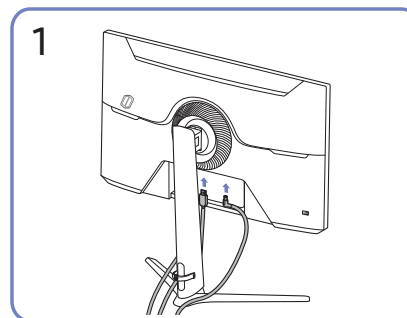
Pripojenie napájania



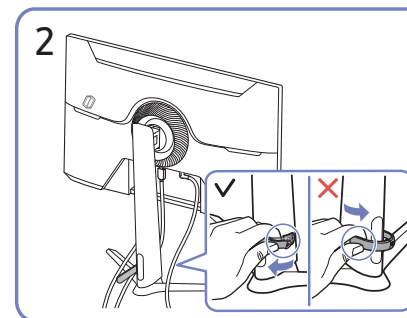
- 1 Napájací kábel pripojte k adaptéru AC/DC. Potom pripojte adaptér AC/DC k portu DC 19V na zadnej strane výrobku.
 - Menovitá spotreba elektrickej energie adaptérov sa líši v závislosti od modelu. Použite adaptér, ktorý spĺňa špecifikácie spotreby elektrickej energie modelu.
- 2 Ďalej zapojte napájací kábel do elektrickej zásuvky.
- 3 Výrobok zapnite stlačením 5-smerového tlačidla v spodnej časti výrobku.

— Vstupné napätie sa automaticky prepína.

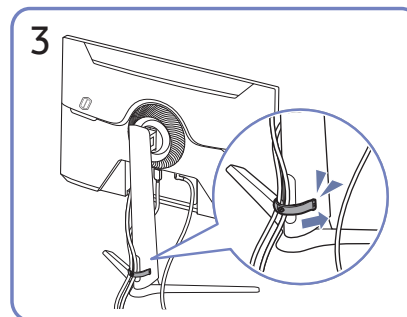
Manažment pripojených káblov



Pripojte príslušné káble.



Potiahnite pravú stranu KÁBLOVÉHO DRŽIAKA STOJANA a držiak od stojana odpojte. Ľavá strana KÁBLOVÉHO DRŽIAKA STOJANA sa môže pri násilnom ťahaní poškodiť.



Oba káble usporiadajte podľa znázornenia na obrázku tak, že ich umiestnite do držiaka na káble na stojane (KÁBLOVÝ DRŽIAK STOJANA). Zostavenie je dokončené.

Nastavenie optimálneho rozlíšenia

Pri prvom zapnutí výrobku po zakúpení sa zobrazí informačná správa o nastavení optimálneho rozlíšenia.

Nastavte jazyk v informačnej správe a zmeňte rozlíšenie na počítači na optimálne nastavenie.

- Ak nevyberiete optimálne rozlíšenie, správa sa na určený čas zobrazí najviac trikrát pri vypnutí a opätovnom zapnutí výrobku.
- Ak chcete nastaviť optimálne rozlíšenie počítača, pozrite si časť (Otázky a odpovede) → [Ako môžem zmeniť rozlíšenie?](#)
- Obnovovaciu frekvenciu môžete prispôsobiť rozlíšeniu obrazovky výberom nasledujúcich položiek v ponuke OSD **Game** → **Refresh Rate**.
- Ak chcete nastaviť maximálnu obnovovaciu frekvenciu, nastavte položku **Adaptive-Sync / FreeSync Premium** na možnosť **On** alebo položku **Refresh Rate** na možnosť **240 Hz**.

Zoznam grafických kariet, ktoré podporujú formát HDR10

Formát HDR10 je k dispozícii iba v systémoch Windows 10 vybavených grafickými kartami podporujúcimi správu digitálnych práv Play Ready 3.0 (pre chránený obsah vo formáte HDR). Na prehrávanie formátu HDR10 použite nižšie uvedené grafické karty.

- NVIDIA GeForce 1000 series alebo novšia
 - AMD Radeon™ RX 400 series alebo novšia
 - Intel UHD Graphics 600 series alebo novšia
- Pre videokodeky HDR sa odporúča používať grafické karty podporujúce 10-bitové dekódovanie s hardvérovou akceleráciou.

4. kapitola

Menu


Spríevodca klávesmi funkcií → 

— Funkcie, ktoré sú k dispozícii, sa môžu líšiť v závislosti od modelu výrobu. Farba a tvar dielov sa môžu líšiť od uvedeného zobrazenia. Technické údaje sa môžu za účelom zlepšenia kvality meniť bez predchádzajúceho upozornenia.

Game

2.	3.	Popis
Refresh Rate		<p>Slúži na zmenu obnovovacej frekvencie obrazovky. Vyššia obnovovacia frekvencia môže znížiť namáhanie očí.</p> <ul style="list-style-type: none">• DisplayPort: 60 Hz / 120 Hz / 240 Hz HDMI: 60 Hz / 120 Hz / 240 Hz <p>— Táto možnosť nie je k dispozícii, keď je položka Ultrawide Game View nastavená na možnosť On.</p> <p>— Táto možnosť nie je k dispozícii, keď je položka Adaptive-Sync nastavená na možnosť On.</p> <p>— Táto možnosť nie je k dispozícii, keď je položka FreeSync Premium nastavená na On.</p> <p>— Táto možnosť nie je k dispozícii, keď je položka Input Port Ver. nastavená na 1.4.</p> <p>— Táto možnosť nie je k dispozícii, keď je položka DisplayPort Ver. nastavená na 1.1.</p> <p>— V dôsledku zmeny nastavenia Refresh Rate môže v závislosti od grafickej karty počítača dôjsť k blikaniu obrazovky.</p> <p>— Funkcia je k dispozícii v počítači vybavenom grafickou kartou, ktorá umožňuje zmeniť obnovovaciu frekvenciu. Nie je k dispozícii v zariadeniach (napríklad zariadeniach AV) s pevnými obnovovacími frekvenciami. Ak sa táto funkcia použije, môže dôjsť k nesprávnej funkcii obrazovky.</p> <p>— Ak sa používa funkcia Refresh Rate a text zobrazený na obrazovke počítača vyzerá neostrý alebo sa nezobrazuje správne, problém možno vyriešiť zmenou rozlíšenia obrazovky počítača na odporúčané rozlíšenie.</p>

2.	3.	Popis
Response Time		<p>Umožňuje zrýchliť dobu odozvy panela, aby video pôsobilo živšie a prirodzenejšie.</p> <ul style="list-style-type: none"> — Ak nesledujete film ani nehrate hru, funkciu Response Time je najvhodnejšie nastaviť na možnosť Standard alebo Faster. — Táto možnosť nie je k dispozícii, keď je funkcia Adaptive-Sync / FreeSync Premium nastavená na On.
Adaptive-Sync		<p>Technológia Adaptive-Sync predstavuje riešenie, ktoré eliminuje rozpad obrazu na obrazovke bez zvyčajného oneskorenia alebo latencie.</p> <p>Ďalšie informácie nájdete na stránke Adaptive-Sync (pre grafické karty NVIDIA).</p> <ul style="list-style-type: none"> — Táto ponuka nie je k dispozícii, keď je položka PC/AV Mode nastavená na možnosť AV.
FreeSync Premium		<p>Technológia FreeSync predstavuje riešenie, ktoré eliminuje rozpad obrazu na obrazovke bez zvyčajného oneskorenia alebo latencie. Technológiu FreeSync možno použiť, ak používate grafickú kartu AMD s podporou riešenia FreeSync.</p> <p>Ďalšie informácie nájdete na stránke FreeSync (pre grafické karty AMD).</p>
Ultrawide Game View		<p>Nastavte pomer strán obrazovky hry na širokouhlý pre pôsobivejší zážitok z hry.</p>
Low Input Lag		<p>Minimalizuje oneskorenie pri rýchlych reakciách skrátením času spracovania videa.</p> <ul style="list-style-type: none"> — Táto možnosť nie je k dispozícii, keď je položka Ultrawide Game View nastavená na možnosť On. — Táto ponuka nie je dostupná, ak je zapnutá funkcia Adaptive-Sync / FreeSync Premium. — Ak sa obnovovacia frekvencia počítača líši od nastavenia Refresh Rate na výrobku, funkcia nemusí byť podporovaná. — Táto možnosť nie je k dispozícii, keď je položka Refresh Rate nastavená na 60 Hz / 120 Hz.
Black Equalizer		<p>Slúži na úpravu jasů tmavých oblastí.</p> <p>Čím viac sa hodnota blíži k 1, tým sú tmavé oblasti obrazovky jasnejšie, čo uľahčuje hľadanie nepriateľov pri hraní hier. Ak chcete, aby sa vám počas hrania hry ľahšie hľadali nepriatelia, nastavte nižšiu hodnotu.</p> <p>Čím viac sa hodnota blíži k 20, tým sú tmavé oblasti obrazovky tmavšie a zvyšuje sa kontrast.</p> <ul style="list-style-type: none"> — Táto ponuka nie je dostupná, ak je zapnutá funkcia Eye Saver Mode. — Táto ponuka nie je dostupná, ak je funkcia Picture Mode nastavená v režime Cinema. — Táto ponuka nie je dostupná, ak je funkcia Picture Mode nastavená v režime Dynamic Contrast. — Táto ponuka nie je k dispozícii, keď vstupný signál je AV časovanie a monitor je v režime AV.

2.	3.	Popis
Virtual Aim Point		<ul style="list-style-type: none"> • Off: Položka Virtual Aim Point nie je dostupná, kým je vybratá možnosť Off. • : Vyberte preferovaný štýl zámerného bodu. • Reset Position: Polohu zámerného bodu obnovte na predvolenú.
Screen Size		<p>Slúži na výber najvhodnejšej veľkosti a pomeru strán obrazovky.</p> <p>— Táto možnosť nie je k dispozícii, keď je položka Ultrawide Game View nastavená na možnosť On.</p> <p>— Táto ponuka nie je dostupná, ak je zapnutá funkcia Adaptive-Sync / FreeSync Premium.</p> <p>V režime PC</p> <ul style="list-style-type: none"> • Auto: Zobrazí obraz podľa pomeru strán vstupného zdroja. • Wide: Zobrazí obraz na celej obrazovke bez ohľadu na pomer strán vstupného zdroja. • 17" (4:3): Použije pomer strán 4:3 na 17-palcovej obrazovke. Obraz s odlišným pomerom strán sa nezobrazí. • 19" (4:3): Použije pomer strán 4:3 na 19-palcovej obrazovke. Obraz s odlišným pomerom strán sa nezobrazí. • 19" Wide (16:10): Použije pomer strán 16:10 na 19-palcovej obrazovke. Obraz s odlišným pomerom strán sa nezobrazí. • 21.5" Wide (16:9): Použije pomer strán 16:9 na 21,5-palcovej obrazovke. Obraz s odlišným pomerom strán sa nezobrazí. • 22" Wide (16:10): Použije pomer strán 16:10 na 22-palcovej obrazovke. Obraz s odlišným pomerom strán sa nezobrazí. • 23" Wide (16:9): Použije pomer strán 16:9 na 23-palcovej obrazovke. Obraz s odlišným pomerom strán sa nezobrazí.

2.	3.	Popis
Screen Size		<p>V režime AV</p> <ul style="list-style-type: none"> • 4:3: Zobrazí obraz s pomerom strán 4:3. Vhodné pre video a štandardné vysielanie. • 16:9: Zobrazí obraz s pomerom strán 16:9. • Screen Fit: Zobrazí obraz s originálnym pomerom strán bez orezania. • 17" (4:3): Použije pomer strán 4:3 na 17-palcovej obrazovke. Obraz s odlišným pomerom strán sa nezobrazí. • 19" (4:3): Použije pomer strán 4:3 na 19-palcovej obrazovke. Obraz s odlišným pomerom strán sa nezobrazí. • 19" Wide (16:10): Použije pomer strán 16:10 na 19-palcovej obrazovke. Obraz s odlišným pomerom strán sa nezobrazí. • 21.5" Wide (16:9): Použije pomer strán 16:9 na 21,5-palcovej obrazovke. Obraz s odlišným pomerom strán sa nezobrazí. • 22" Wide (16:10): Použije pomer strán 16:10 na 22-palcovej obrazovke. Obraz s odlišným pomerom strán sa nezobrazí. • 23" Wide (16:9): Použije pomer strán 16:9 na 23-palcovej obrazovke. Obraz s odlišným pomerom strán sa nezobrazí. <p>— Funkcia nemusí byť podporovaná v závislosti od portov dodaných na produkte.</p> <p>— Možnosť zmeniť položku Screen Size je k dispozícii, keď sú splnené nasledujúce podmienky.</p> <ul style="list-style-type: none"> — Vstupný zdroj je vo formáte 480p, 576p, 720p, 1080p alebo 2160p a výrobok je schopný normálneho zobrazovania (nie každý model podporuje všetky uvedené signály.). — Toto sa dá nastaviť iba vtedy, keď je externý vstup pripojený cez HDMI/DP a položka PC/AV Mode je nastavená na možnosť AV. — Táto možnosť je k dispozícii, keď je funkcia Adaptive-Sync / FreeSync Premium nastavená na možnosť Off. — Táto možnosť nie je k dispozícii, keď je položka Ultrawide Game View nastavená na možnosť On.

Picture

2.

Picture Mode

3.

Popis

Táto ponuka umožňuje nastavenie optimálnej kvality obrazu vhodnej pre prostredie, v ktorom sa výrobok používa.

— Táto ponuka nie je dostupná, ak je zapnutá funkcia **Eye Saver Mode**.

V režime **PC**

- **Custom**: prispôsobenie nastavení obrazovky.
- **FPS**: Zvýšenie jasů tmavých oblastí na obrazovkách hier FPS (First-Person Shooter). Tento režim zvyšuje viditeľnosť nepriateľov v hrách FPS (First-Person Shooter).
- **RTS**: Zvýšenie teploty farieb a kontrastného pomeru, aby sa zlepšila viditeľnosť obrazovky RTS (Real-Time Strategy) a minimapy.
- **RPG**: Tento režim je optimalizovaný pre 3D grafiku a komunikáciu pomocou rýchlych správ na obrazovke v hrách RPG (Role Playing Game).
- **Sports**: Umožňuje dosiahnuť jas a ostrosť obrazu monitora vhodnú na sledovanie športového obsahu.
- **sRGB**: nastavenie systému farieb na režim **sRGB**. Je to štandardný režim tohto monitora.
- **Cinema**: Umožňuje dosiahnuť jas a ostrosť obrazu monitora vhodnú na sledovanie videa a obsahu na diskoch DVD.
- **Dynamic Contrast**: Umožňuje dosiahnuť vyvážený jas prostredníctvom automatického nastavenia kontrastu.

V režime **AV**

Keď je externý vstup pripojený cez rozhranie HDMI/DP a položka **PC/AV Mode** je nastavená na možnosť **AV**, položka **Picture Mode** má tri automatické nastavenia obrazu (**Dynamic**, **Standard**, **Movie**), ktoré sú vopred nastavené od výroby. Môžete aktivovať nastavenie **Dynamic**, **Standard** alebo **Movie**.

- **Dynamic**: Tento režim vyberte pre zobrazenie ostrejšieho obrazu, ako v režime **Standard**.
- **Standard**: Tento režim vyberte, keď je okolie svetlé.
- **Movie**: Tento režim vyberte, keď je okolie tmavé. Toto nastavenie šetrí energiu a znižuje únavu očí.

— Funkcia **Picture Mode** sa aktivuje len pri určitom rozlíšení v režime **AV**, napríklad 720P pri 60 Hz a 1080P pri 60 Hz.

2.	3.	Popis
Picture Mode		<p>V režime HDR</p> <p>Nastavenie optimálnej kvality obrazu vhodnej pre prevádzkové prostredie.</p> <ul style="list-style-type: none"> • Custom: prispôsobenie nastavení obrazovky. • FPS: Zvýšenie jasu tmavých oblastí na obrazovkách hier FPS (First-Person Shooter). Tento režim zvyšuje viditeľnosť nepriateľov v hrách FPS (First-Person Shooter). • RTS: Zvýšenie teploty farieb a kontrastného pomeru, aby sa zlepšila viditeľnosť obrazovky RTS (Real-Time Strategy) a minimapy. • RPG: Tento režim je optimalizovaný pre 3D grafiku a komunikáciu pomocou rýchlych správ na obrazovke v hrách RPG (Role Playing Game). • Sports: Umožňuje dosiahnuť jas a ostrosť obrazu monitora vhodnú na sledovanie športového obsahu. • sRGB: nastavenie systému farieb na režim sRGB. Je to štandardný režim tohto monitora. • Cinema: Umožňuje dosiahnuť jas a ostrosť obrazu monitora vhodnú na sledovanie videa a obsahu na diskoch DVD. • Dynamic Contrast: Umožňuje dosiahnuť vyvážený jas prostredníctvom automatického nastavenia kontrastu.
Brightness		<p>Nastavuje všeobecný jas obrazu. (Rozsah: 0~100)</p> <p>Vyššia hodnota spôsobí jasnejšie zobrazenie obrazu.</p> <p>— Táto ponuka nie je dostupná, ak je zapnutá funkcia Eye Saver Mode.</p> <p>— Táto ponuka nie je dostupná, ak je funkcia Response Time nastavená v režime Extreme (MBR).</p>
Contrast		<p>Nastavte kontrast medzi objektmi a pozadím. (Rozsah: 0~100)</p> <p>Vyššia hodnota zvýši kontrast, aby sa tak objekty zobrazovali jasnejšie.</p> <p>— Táto ponuka nie je dostupná, ak je funkcia Picture Mode nastavená v režime sRGB.</p>
Sharpness		<p>Spôsobí, že obrysy objektov budú jasnejšie alebo rozmazanejšie. (Rozsah: 0~100)</p> <p>Vyššia hodnota zjasní obrysy objektov.</p>


2.	3.	Popis
Color		<p>Je možné upraviť odtieň obrazovky.</p> <ul style="list-style-type: none"> • Color Tone: Vyberte farebný tón, ktorý vám pri sledovaní najlepšie vyhovuje. <ul style="list-style-type: none"> — Keď je externý vstup pripojený pomocou HDMI/DP a režim PC/AV Mode je nastavený na AV (720P pri 60Hz a 1080P pri 60 Hz a 2160P pri 60Hz), položka Color Tone má štyri nastavenia farby teploty (Cool, Normal, Warm a Custom). • Red: Nastavenie úrovne sýtosti červenej farby. Hodnoty približujúce sa k hodnote 100 znamenajú vyššiu intenzitu farby. • Green: Nastavenie úrovne sýtosti zelenej farby. Hodnoty približujúce sa k hodnote 100 znamenajú vyššiu intenzitu farby. • Blue: Nastavenie úrovne sýtosti modrej farby. Hodnoty približujúce sa k hodnote 100 znamenajú vyššiu intenzitu farby. • Gamma: Nastavenie strednej úrovne svietivosti. • Saturation: Úprava úrovne sýtosti. Hodnoty približujúce sa k hodnote 100 znamenajú vyššiu intenzitu farby. <p>— Táto ponuka nie je dostupná, ak je zapnutá funkcia Eye Saver Mode.</p> <p>— Funkcia Color sa aktivuje len pri určitom rozlíšení v režime AV, napríklad 720P pri 60 Hz a 1080P pri 60 Hz a 2160P pri 60 Hz.</p>
Contrast Enhancer		Optimalizuje jas a kontrast obrazu zo zdroja HDMI prispôsobením úrovne čiernej videosignálu.





2.	3.	Popis
Black Level		<p>Ak je DVD prehrávač alebo set-top-box pripojený k zariadeniu pomocou rozhrania HDMI, v závislosti od druhu pripojeného zdrojového zariadenia môže dôjsť k zníženiu kvality obrazu (degradácia kontrastu/farieb, úroveň čiernej atď.).</p> <p>V takomto prípade položku Black Level je možné použiť na nastavenie kvality obrazu.</p> <ul style="list-style-type: none"> • Normal: Vyberte tento režim, ak nedochádza k poklesu kontrastného pomeru. • Low: Vyberte tento režim, ak chcete znížiť úroveň čiernej a zvýšiť úroveň bielej, ak dochádza k poklesu kontrastu. <p>— Táto funkcia je dostupná len v režime HDMI.</p> <p>— Funkcia Black Level nemusí byť kompatibilná s niektorými zdrojovými zariadeniami.</p> <p>— Funkcia Black Level sa aktivuje len pri určitom rozlíšení v režime AV, napríklad 720P pri 60 Hz a 1080P pri 60 Hz a 2160P pri 60 Hz.</p> <p>— Upravte položku Black Level, pretože kvalita obrazu sa môže líšiť v závislosti od externého zariadenia.</p>
Eye Care	Adaptive Picture	<p>Optimalizuje jas a poskytuje najlepšiu kvalitu obrazu v reálnom čase na základe vašich svetelných podmienok.</p> <p>— Táto ponuka nie je dostupná, ak je zapnutá funkcia Eco Sensor Mode.</p>
	Min. Backlight	<p>Minimalizuje podsvietenie obrazovky pri používaní funkcie Adaptive Picture.</p> <p>— Táto ponuka nie je dostupná, ak je zapnutá funkcia Eco Sensor Mode.</p>
	Eye Saver Mode	<p>Slúži na nastavenie optimálnej kvality obrazu vhodnej na uvoľnenie očí.</p>
Screen Adjustment		<ul style="list-style-type: none"> • H-Position: Umožňuje posun obrazovky doľava alebo doprava. • V-Position: Umožňuje posun obrazovky nahor alebo nadol. <p>— Táto možnosť je dostupná, len ak je položka PC/AV Mode nastavená na možnosť AV.</p> <p>— Táto ponuka je dostupná, len pokiaľ je položka Screen Fit v režime AV nastavená na hodnotu Screen Size. Keď sa do zariadenia privádza signál vo formáte 480p, 576p, 720p, 1080p alebo 2160p v režime AV a výrobok je schopný normálneho zobrazovania, výberom položky Screen Fit nastavte horizontálnu a vertikálnu polohu v 0 – 6 úrovniach.</p>

OnScreen Display

2.	3.	Popis
Language		Nastavte jazyk ponuky. <ul style="list-style-type: none">— Zmena nastavenia jazyka sa použije len na zobrazenie ponuky na obrazovke.— Nepoužije sa na iné funkcie vášho počítača.
Display Time		Umožňuje nastaviť, ako dlho zostane na obrazovke zobrazené okno ponuky, keď sa nepoužíva.


System

2.	3.	Popis
 Volume		Pomocou ovládania DOĽAVA/DOPRAVA 5-smerového tlačidla upravte nastavenie Volume . <ul style="list-style-type: none">— Ak chcete aktivovať funkciu Mute, prejdite na ovládaciu obrazovku Volume a pomocou 5-smerového tlačidla presuňte zvýraznenie nadol.— Ak chcete deaktivovať funkciu Mute, prejdite na ovládaciu obrazovku Volume a potom zvýšte alebo znížte nastavenie Volume.
Eco Saving Plus		Upraví spotrebu energie výrobku tak, aby sa šetrilo energiou.

2.	3.	Popis
Off Timer Plus	Off Timer	<ul style="list-style-type: none"> • Off Timer: Slúži na zapnutie režimu Off Timer. • Turn Off After: Časovač vypnutia možno nastaviť v rozsahu 1 až 23 hodín. Po určenom počte hodín sa výrobok automaticky vypne. <ul style="list-style-type: none"> — Táto možnosť je dostupná, len ak je položka Off Timer nastavená na možnosť On. <p>— Pri výrobkoch určených na trhy v niektorých oblastiach je funkcia Off Timer nastavená tak, aby sa automaticky aktivovala 4 hodiny po zapnutí výrobku. Je to tak v súlade s predpismi o spotrebe energie. Ak nechcete, aby sa časovač aktivoval, prejdite na položky  → System → Off Timer Plus a funkciu Off Timer prepnite do polohy Off.</p>
	Eco Timer	<ul style="list-style-type: none"> • Eco Timer: Slúži na zapnutie režimu Eco Timer. • Eco Off After: Funkciu Eco Off After možno nastaviť od 10 do 180 minút. Po uplynutí stanoveného času sa výrobok automaticky vypne. <ul style="list-style-type: none"> — Táto možnosť je dostupná, len ak je položka Eco Timer nastavená na možnosť On.
PC/AV Mode		<p>Nastavte položku PC/AV Mode na možnosť AV. Veľkosť obrazu sa zväčší.</p> <p>Táto možnosť je užitočná pri sledovaní filmu.</p> <ul style="list-style-type: none"> — Podporované sú iba výrobky so zobrazovacou plochou formátu 16:9 alebo 16:10. — Ak je výrobok v režime HDMI alebo DisplayPort a na obrazovke sa zobrazuje hlásenie Check the cable connection and the settings of the source device., stlačením 5-smerového tlačidla zobrazte obrazovku Sprievodca klávesmi funkcií a potom vyberte položky  → System → PC/AV Mode → HDMI, DisplayPort → PC alebo AV. — Ak je vstupný zdroj zariadenie AV, obrazovka sa nemusí zobrazovať správne alebo sa môže stratiť zvuk. Nastavte položku PC/AV Mode na možnosť AV.
DisplayPort Ver.		<p>Vyberte svoje rozhranie DisplayPort.</p> <ul style="list-style-type: none"> — Nesprávne nastavenia môžu spôsobiť, že obrazovka zhasne. V takom prípade si overte špecifikácie zariadenia. — Ak sa na výrobku (pri nastavení režimu DisplayPort) zobrazuje hlásenie Check the cable connection and the settings of the source device., stlačením 5-smerového tlačidla zobrazte obrazovku Sprievodca klávesmi funkcií a potom vyberte položky  → System → DisplayPort Ver. → 1.1, 1.2†. — Pri nastavení položky DisplayPort Ver. na možnosť 1.1 nemôžu grafické karty pre obmedzenie šírky pásma protokolu DisplayPort 1.1 dosiahnuť skutočnú maximálnu výstupnú obnovovaciu frekvenciu na úrovni 120 Hz/240 Hz. — Ak sa v počítači nastavil režim BIOS a obrazovka systému BIOS sa nezobrazuje, prejdite na nasledujúce položky a následne vyberte režim.  → System → DisplayPort Ver. → 1.1, 1.2†.

2.	3.	Popis
Input Port Ver.		<p>Vyberte verziu rozhrania HDMI. (1.4 / 2.0)</p> <ul style="list-style-type: none"> — V závislosti od jeho verzie sa môžu líšiť podporované zariadenia a rozlíšenie. — Pri zmene verzie môže obrazovka blikať. — Ak nastavíte položku HDMI Mode na možnosť 1.4, niektoré vysoké rozlíšenia nemusia byť podporované kvôli obmedzeniam šírky pásma protokolu HDMI 1.4. — V prípade nesprávneho nastavenia sa môže zobrazíť prázdna obrazovka. V takom prípade si overte špecifikácie zariadenia. — Nastavte položku HDMI Mode na hodnotu 1.4 v prípade, že monitor je pripojený k zariadeniu HDMI a nezobrazuje obrazovku správne, zobrazuje prázdnu obrazovku alebo vôbec neprehráva zvuk.
Auto Source Switch+		<p>Aktiváciou sa automaticky zobrazí nový pripojený zdroj.</p> <ul style="list-style-type: none"> — Táto funkcia nemusí byť podporovaná, závisí to od modelu alebo geografickej oblasti.
Key Repeat Time		<p>Ovláda rýchlosť reakcie tlačidla pri jeho stlačení.</p> <p>Vybrať možno položky Acceleration, 1 sec alebo 2 sec. Ak je vybraná položka No Repeat, pri stlačení tlačidlo zareaguje len raz.</p>
Power LED On		<p>Môžete nakonfigurovať nastavenia na zapnutie alebo vypnutie indikátora LED napájania, ktorý sa nachádza v dolnej časti výrobku.</p> <ul style="list-style-type: none"> • Working: Indikátor LED napájania svieti, keď je výrobok zapnutý. • Stand-by: Indikátor LED napájania svieti, keď je výrobok vypnutý.
Setup Custom Key		<p>Nastavte vlastné tlačidlo tak, aby sa zvolená funkcia dala nastaviť priamo.</p> <ul style="list-style-type: none"> • Eye Saver Mode / Refresh Rate / Ultrawide Game View / Low Input Lag / Black Equalizer / Virtual Aim Point / Auto Source Switch+ / Picture Mode / Response Time
Eco Sensor Mode		<p>Optimalizuje jas v reálnom čase na základe svetelných podmienok.</p> <ul style="list-style-type: none"> — Táto ponuka nie je dostupná, ak je zapnutá funkcia Adaptive Picture.

Support

2.	3.	Popis
Self Diagnosis		<p>Tento test vykonajte, ak sa vyskytne problém s obrazom na monitore.</p> <ul style="list-style-type: none">— Počas samodiagnostiky nikdy nevypínajte napájanie ani nemeňte vstupný zdroj. Ak je to možné, pokúste sa testovanie neprerušovať.
Software Update		<p>Aktualizujte softvér pomocou súboru aktualizácie na zariadení USB.</p> <ol style="list-style-type: none">1 Uložte súbor aktualizácie (vo formáte .bin alebo .img), ktorý ste si stiahli z webovej lokality spoločnosti Samsung Electronics (http://www.samsung.com/sec), na pamäťové zariadenie USB.2 Zariadenie USB pripojte k portu SERVICE na monitore. Vyberte položku  → Support → Software Update.3 V aktualizácii pokračujte podľa pokynov na obrazovke.4 Keď sa príslušný výrobok po dokončení aktualizácie automaticky vypne a znovu zapne, výrobok následne vypnite.5 Odpojte napájací kábel z elektrickej zásuvky a po vypnutí výrobku ho znovu pripojte. <ul style="list-style-type: none">— Ak chcete vykonať aktualizáciu softvéru pomocou pamäťového zariadenia USB, najprv zariadenie naformátujte na formát FAT32.— Pri vykonávaní aktualizácie sa uistite, že v koreňovom adresári je uložený iba jeden súbor BIN alebo IMG (.bin alebo .img).— Pri aktualizácii uložte do koreňového adresára iba súbor .bin alebo iba súbor .image prevzatý z webovej lokality spoločnosti Samsung.— Ak sa zobrazí správa No update files found on your USB device. Please check your USB device and try again., dôvody môžu byť nasledovné:<ul style="list-style-type: none">— Pamäťové zariadenie USB nie je pripojené k portu SERVICE.— Súbory na pripojenom pamäťovom zariadení USB nie sú v kompatibilnom formáte.— V pripojenom pamäťovom zariadení USB sa nenachádzajú žiadne platné súbory aktualizácie. (V pamäťovom zariadení nie sú uložené žiadne súbory aktualizácie alebo sú názvy súborov nesprávne.)— Až do dokončenia aktualizácie výrobok nevypínajte. Počas priebehu aktualizácie sa snažte zabrániť akémukoľvek prerušeniu. Obvykle sa v prípade prerušenia aktualizácie vo výrobku obnoví predchádzajúca verzia.— Počas aktualizácie cez USB sa farby obrazovky môžu zmeniť alebo obrazovka môže blikať, no nie je to problém monitora. Keďže aktualizácia softvéru sa vykonáva normálne, počkajte, kým sa nedokončí.
Register Product		<p>Zistite, ako môžete zaregistrovať svoj výrobok.</p> <ul style="list-style-type: none">— Dostupnosť sa môže v jednotlivých regiónoch líšiť.
Information		<p>Prezrite si aktuálne informácie o softvéri. V závislosti od samotnej obrazovky monitora.</p>
Reset All		<p>Obnoví všetky nastavenia výrobku na predvolené hodnoty nastavené pri výrobe.</p>

5. kapitola

Inštalácia softvéru

Easy Setting Box



Funkcia Easy Setting Box umožňuje používateľom používať výrobok rozdelením na viacero častí.

Ak chcete nainštalovať najnovšiu verziu softvéru Easy Setting Box, prevezmite ju z webovej stránky spoločnosti Samsung (<https://displaysolutions.samsung.com/solutions/monitor-solution/easy-setting-box>).

- Softvér nemusí správne fungovať, ak po inštalácii nereštartujete počítač.
- Ikona Easy Setting Box sa nemusí objaviť v závislosti od systému počítača a technických parametrov výrobku.
- Ak sa nezobrazí ikona klávesovej skratky, stlačte tlačidlo F5.

Obmedzenia a problémy pri inštalácii programu

Inštalácia funkcie Easy Setting Box môže byť ovplyvnená grafickou kartou, základnou doskou a sieťovým prostredím.

Systémové požiadavky:

Operačný systém

- Windows 7 32Bit/64Bit
- Windows 8 32Bit/64Bit
- Windows 8.1 32Bit/64Bit
- Windows 10 32Bit/64Bit

Hardvér

- Pamäť najmenej 32 MB.
- Najmenej 60 MB voľného miesta na pevnom disku.

Inštalácia ovládača

Ak chcete nainštalovať najnovšiu verziu ovládača výrobku, prevezmite ju z webovej stránky spoločnosti Samsung (<http://www.samsung.com>).

- Optimálne rozlíšenie a frekvenciu môžete pre tento produkt nastaviť inštaláciou príslušných ovládačov pre tento produkt.

6. kapitola

Spríevodca riešením problémov

Čo je potrebné vykonať, skôr ako sa obrátite na servisné stredisko pre zákazníkov spoločnosti Samsung

— Pred zavolaním do strediska zákazníckych služieb spoločnosti Samsung otestujte váš produkt nasledovne. Ak problém pretrváva, kontaktujte stredisko zákazníckych služieb spoločnosti Samsung.

Diagnostika výrobku (problém s obrazovkou)

Ak nastane problém s obrazovkou monitora, pomocou [Self Diagnosis](#) skontrolujte, či monitor správne funguje.

Kontrola rozlíšenia a frekvencie

Ak je nastavené nepodporované rozlíšenie (pozrite si [Tabuľka štandardných signálových režimov](#)), na krátky čas sa môže zobrazit hlásenie **Not Optimum Mode** alebo sa obrazovka nemusí zobrazit správnym spôsobom.

— Zobrazované rozlíšenie sa môže líšiť v závislosti od nastavení počítačového systému a káblov.

Skontrolujte nasledovné.

Upozornenie

Ak produkt vydáva praskavý zvuk.

Tento zvuk môže byť spôsobený stahovaním alebo rozťahovaním spôsobeným zmenami teploty vonkajších komponentov alebo vnútorných obvodov produktu.

Nejde o poruchu produktu a nemá to vplyv na jeho životnosť.

Problém inštalácie (režim PC)

Keď sa kábel HDMI alebo HDMI-DVI pripojí k výrobku a k počítaču, na všetkých štyroch stranách obrazovky sa nachádzajú voľné miesta.

Voľné miesta na obrazovke nesúvisia s výrobkom.

Voľné miesta na obrazovke spôsobuje PC alebo grafická karta. Ak chcete problém vyriešiť, v nastaveniach rozhrania HDMI alebo DVI grafickej karty upravte veľkosť obrazovky.

Ak ponuka s nastaveniami grafickej karty neobsahuje žiadnu možnosť na upravenie veľkosti obrazovky, aktualizujte ovládač grafickej karty na najnovšiu verziu.

(Podrobnosti o spôsobe upravenia nastavení obrazovky získate od výrobcu grafickej karty alebo od výrobcu počítača.)

Problém obrazovky


Kontrolka LED napájania nesvieti. Obrazovka sa nezapne.

Skontrolujte, či je správne pripojený napájací kábel.

Ak nastane problém s obrazovkou monitora, pomocou [Self Diagnosis](#) skontrolujte, či monitor správne funguje.

Obrazovke sa zobrazí sa hlásenie „Check the cable connection and the settings of the source device.“.

Skontrolujte, či je kábel správne pripojený k výrobku.

Ak je monitor v režime **HDMI** alebo **DisplayPort**, stlačením 5-smerového tlačidla zobrazíte obrazovku Sprievodca klávesmi funkcií a vyberte  → **System** → **PC/AV Mode** → **HDMI, DisplayPort** → **PC** alebo **AV**.

Not Optimum Mode sa zobrazí.

Táto správa sa zobrazí v prípade, ak signál z grafickej karty prekračuje maximálne rozlíšenie alebo frekvenciu pre tento výrobok.

Zmeňte maximálne rozlíšenie a frekvenciu tak, aby zodpovedala parametrom výrobku, podľa informácií v časti Tabuľka štandardných signálových režimov ([s.39](#)).

Obrazy na obrazovke vyzerajú skreslene.

Skontrolujte pripojenie kábla k produktu.

Obrazovka nie je jasná. Obrazovka je rozmazaná.

Odoberte všetko príslušenstvo (video predlžovací kábel a pod.) a pokus zopakujte.

Rozlíšenie a frekvenciu nastavte na odporúčanú úroveň.

Obrazovka sa zobrazuje nestabilne a kolísavo. Na obrazovke zostávajú tiene alebo televízni duchovia.

Skontrolujte, či je nastavené rozlíšenie a frekvencia PC v rozsahu rozlíšenia a frekvencie kompatibilnej s produktom. Ak je to potrebné, zmeňte nastavenia podľa tabuľky režimu štandardného signálu ([s.39](#)) uvedenej v tomto návode a podľa ponuky **Information** v produkte.

Zmeňte nastavenie **Response Time** v ponuke OSD displeja na možnosť **Faster** alebo **Standard** v závislosti od aplikácie a použitia.

Obrazovka je príliš jasná. Obrazovka je príliš tmavá.

Nastavte položky **Brightness** a **Contrast**.

Farba obrazovky je nekonzistentná.

Zmeňte nastavenia položky **Color**.

Farby na obrazovke obsahujú tieň a sú skreslené.

Zmeňte nastavenia položky **Color**.

Biela nevyzerá skutočne bielo.

Zmeňte nastavenia položky **Color**.

Na obrazovke nie je žiadny obraz a kontrolka napájania LED bliká každú 0,5 až 1 sekundu.

Skontrolujte, či je správne zapojený kábel medzi výrobkom a počítačom a či sú konektory pevne pripojené.

Na predchádzajúcu obrazovku sa vráťte stlačením ktoréhokoľvek klávesu na klávesnici alebo pohýbaním myši.

Produkt je v režime úspory energie.

Text je neostrý.

Ak používate operačný systém Windows (napr. Windows 7, Windows 8, Windows 8.1 alebo Windows 10): Prejdite na položky **Ovládací panel** → **Písma** → **Upraviť text ClearType** a zmeňte nastavenie položky **Zapnúť technológiu ClearType**.

Prehrávanie videa nie je plynulé.

Prehrávanie veľkých súborov s videom vo vysokom rozlíšení nemusí byť plynulé. Dôvodom môže byť to, že prehrávač videa nie je optimalizovaný pre prostriedky počítača.

Skúste súbor prehrať v inom prehrávači videa.

Problém zvuku

Nepočuť žiadny zvuk.

Opätovne skontrolujte stav pripojených slúchadiel a podľa potreby upravte hlasitosť.

Skontrolujte hlasitosť.

Skontrolujte, či hlasitosť produktu alebo zdrojového zariadenia nie je stlmená.

Hlasitosť je príliš nízka.

Nastavte hlasitosť.

Ak je hlasitosť stále nízka aj po jej nastavení na maximálnu úroveň, hlasitosť nastavte na zvukovej karte vášho počítača alebo v softvérovom programe.

Zobrazuje sa video, ale bez zvuku.

Zvuk nie je počuť, ak sa na pripojenie vstupného zariadenia používa kábel HDMI-DVI.

Pripojte zariadenie pomocou kábla HDMI alebo DP.

Problém zdrojového zariadenia

Počas zavádzania počítača počujete pípanie.

Ak počas štartu počítača znie pípanie, PC odneste do servisu.

V režime šetrenia energie sa obrazovka alebo monitor zapnú aj bez aktivácie klávesnicou alebo myšou.

Toto sa vyskytuje, keď je na vašom počítači zapnutá funkcia Wake On Lan (WOL), nepredstavuje to však žiadny problém pre váš výrobok.

Ak váš počítač používa operačný systém Windows (napr. Windows 7, Windows 8, Windows 8.1 alebo Windows 10), prejdite do ponuky Control Panel → Network and Internet → Network Properties (Configuration) a nastavte možnosť súvisiacu s funkciou Wake On Lan (WOL) na „Zákaz používania.“

Otázky a odpovede

— Ďalšie pokyny k nastaveniu nájdete v používateľskej príručke k počítaču alebo grafickej karte.

— Cesta k nastaveniam závisí od nainštalovaného operačného systému.

Ako môžem zmeniť frekvenciu?

Frekvenciu nastavte v grafickej karte.

- Windows 7: Vyberte položky Ovládací panel → Vzhľad a prispôsobenie → Obrazovka → Rozlíšenie obrazovky → Rozšírené nastavenie → Monitor a upravte položku Frekvencia obnovovania obrazovky v časti Nastavenie monitora.
- Windows 8(Windows 8.1): Vyberte položky Nastavenie → Ovládací panel → Vzhľad a prispôsobenie → Obrazovka → Rozlíšenie obrazovky → Rozšírené nastavenie → Monitor a upravte položku Frekvencia obnovovania v časti Nastavenie monitora.
- Windows 10: Vyberte položky Nastavenie → Systém → Obrazovka → Rozšírené nastavenia zobrazenia → Vlastnosti grafického adaptéra → Monitor a upravte položku Frekvencia obnovovania obrazovky v časti Nastavenie monitora.

Ako môžem zmeniť rozlíšenie?

- Windows 7: Prejdite na položky Ovládací panel → Vzhľad a prispôsobenie → Obrazovka → Rozlíšenie obrazovky → Upraviť rozlíšenie.
- Windows 8(Windows 8.1): Prejdite na položky Nastavenie → Ovládací panel → Vzhľad a prispôsobenie → Obrazovka → Upraviť rozlíšenie a rozlíšenie nastavte.
- Windows 10: Prejdite na položky Nastavenie → Systém → Obrazovka → Rozšírené nastavenia zobrazenia a rozlíšenie nastavte.

Ako nastavím režim úspory energie?

- Windows 7: Prejdite na položky Ovládací panel → Vzhľad a prispôsobenie → Prispôsobenie → Nastavenia šetriča obrazovky → Možnosti napájania alebo NASTAVENIE BIOSU na počítači.
 - Windows 8(Windows 8.1): Prejdite na položky Nastavenia → Ovládací panel → Vzhľad a prispôsobenie → Prispôsobíť → Nastavenia šetriča obrazovky → Možnosti napájania alebo NASTAVENIE BIOSU na počítači.
 - Windows 10: Prejdite na položky Nastavenie → Prispôsobenie → Uzamknutie obrazovky → Nastavenie časového limitu obrazovky → Napájanie a spánok alebo NASTAVENIE BIOSU na počítači.
-

7. kapitola

Technické údaje

Všeobecné

Názov modelu	S25BG40*	S27BG40*
Veľkosť	Trieda 25 (24,5 palcov / 62,2 cm)	Trieda 27 (26,9 palcov / 68,4 cm)
Oblasť zobrazenia	543,744 mm (H) x 302,616 mm (V)	596,736 mm (H) x 335,664 mm (V)
Odstup pixlov	0,2832 mm (H) x 0,2832 mm (V)	0,3108 mm (H) x 0,3108 mm (V)
Maximálne vzorkovanie	574,2 MHz	565,8 MHz
Prívod energie	AC100-240V~ 50/60Hz Na základe striedavého napätia adaptéra. Informácie o jednosmernom napätí produktu sú uvedené na štítku produktu.	
Signálové konektory	HDMI, DisplayPort	
Okolité podmienky	Prevádzka Teplota: 10 °C – 40 °C (50 °F – 104 °F) Vlhkosť: 10 % – 80 %, bez kondenzácie Skladovanie Teplota: -20 °C – 45 °C (-4 °F – 113 °F) Vlhkosť: 5 % – 95 %, bez kondenzácie	

- Plug-and-Play

Tento výrobok môžete nainštalovať a používať s akýmkoľvek systémom kompatibilným s funkciou Plug-and-Play. Dvojsmerná výmena dát medzi výrobkom a počítačovým systémom optimalizuje nastavenia výrobku. Inštalácia výrobku sa vykonáva automaticky. Ak si to ale želáte, inštaláčn  nastavenia môžete prisp sobit .

- Body panelu (pixely)

Kv li povahe v roby tohto produktu m z  byt  na paneli LCD jasnej i alebo tmav i pribli ne 1 pixel z miliona (1 ppm). Nem  to vplyv na v kon produktu.

- Vy  ie uvedenn  technick  údaje sa m z u za v  elom zlep enia kvality menit  bez predch dzaj ceho upozornenia.

- Podrobn  technick  údaje zariadenia n jdete na webovej lokalite spoločnosti Samsung.

- Ak potrebujete inform cie uvedenn  na energetickom  t tku tohto v robku v Eur pskej datab ze v robkov s energetick m ozna enim, chodte na lokalitu https://eprel.ec.europa.eu/qr/***** kde ***** je registra n   islo EPREL produktu. Registra n   islo sa nach dza na typovom  t tku produktu.

Tabuľka štandardných signálových režimov

Názov modelu	S25BG40* / S27BG40*	
Synchronizácia (špecifikácie pre PANEL)	Vertikálna frekvencia	48 ~ 240 Hz
Rozlíšenie	Optimálne rozlíšenie	1920 x 1080 pri 240 Hz
	Maximálne rozlíšenie	

Ak sa signál, ktorý patrí medzi nasledujúce štandardné signálové režimy, prenáša z počítača, obrazovka sa nastaví automaticky. Ak signál vysielaný z počítača nepatrí medzi štandardné režimy signálov, obrazovka môže byť prázdna a kontrolka LED napájania bude svietiť. V takomto prípade nastavenia zmeňte podľa nasledovnej tabuľky a použite pritom používateľskú príručku grafickej karty.

Rozlíšenie	Horizontálna frekvencia (kHz)	Vertikálna frekvencia (Hz)	Vzorkovanie (MHz)	Synchronizačná polarita (H/V)	Port	
					HDMI IN	DP IN
VESA, 640 x 480	31,469	59,940	25,175	-/-	0	0
VESA, 640 x 480	37,500	75,000	31,500	-/-	0	0
VESA, 800 x 600	37,879	60,317	40,000	+/+	0	0
VESA, 800 x 600	48,077	72,188	50,000	+/+	0	0
VESA, 800 x 600	46,875	75,000	49,500	+/+	0	0
VESA, 1024 x 768	48,363	60,004	65,000	-/-	0	0
VESA, 1024 x 768	56,476	70,069	75,000	-/-	0	0
VESA, 1024 x 768	60,023	75,029	78,750	+/+	0	0
VESA, 1152 x 864	67,500	75,000	108,000	+/+	0	0
VESA, 1280 x 720	45,000	60,000	74,250	+/+	0	0
VESA, 1280 x 800	49,702	59,810	83,500	-/+	0	0
VESA, 1280 x 1024	63,981	60,020	108,000	+/+	0	0
VESA, 1280 x 1024	79,976	75,025	135,000	+/+	0	0
VESA, 1440 x 900	55,935	59,887	106,500	-/+	0	0

Rozlíšenie	Horizontálna frekvencia (kHz)	Vertikálna frekvencia (Hz)	Vzorkovanie (MHz)	Synchronizačná polarita (H/V)	Port	
					HDMI IN	DP IN
VESA, 1600 x 900	60,000	60,000	108,000	+/+	0	0
VESA, 1680 x 1050	65,290	59,954	146,250	-/+	0	0
VESA, 1920 x 1080	67,500	60,000	148,500	+/+	0	0
VESA, 1920 x 1080	135,000	120,000	297,000	+/+	0	0
VESA, 1920 x 1080	266,613	240,000	565,220	+/-	0	0

— Horizontálna frekvencia

Čas potrebný na naskenovanie jedného riadku z ľavej po pravú stranu obrazovky sa nazýva horizontálny cyklus. Prevrátená hodnota horizontálneho cyklu sa nazýva horizontálna frekvencia. Horizontálna frekvencia sa meria v kHz.

— Vertikálna frekvencia

Opakovaním rovnakých snímok mnohokrát za sekundu je možné zobrazenie prirodzeného obrazu. Frekvencia opakovania sa označuje ako „vertikálna frekvencia“ alebo „obnovovacia frekvencia“ a vyjadruje sa v hertzoch (Hz).

— Tento produkt môžete pre každú veľkosť obrazovky nastaviť kvôli vlastnostiam panelu len na jedno rozlíšenie, aby sa tak dosiahla optimálna kvalita obrazu. Používanie iného ako stanoveného rozlíšenia zníži kvalitu obrazu. Ak tomu chcete zabrániť, odporúčame vám vybrať optimálne rozlíšenie stanovené pre váš výrobok.

8. kapitola

Príloha

Zodpovednosť za platené služby (náklady vzniknuté zákazníkom)

— V prípade žiadosti o službu môžeme aj napriek platnej záruke spoplatniť návštevu servisného technika v nasledujúcich prípadoch.

Nejde o poruchu výrobu

Čistenie výrobku, úpravy, vysvetlenie, reinstalácia a pod.

- Ak požiadate servisného technika o poskytnutie pokynov na používanie výrobku alebo keď servisný technik iba nastaví možnosti bez rozobratia výrobku.
- Ak je porucha spôsobená vonkajšími environmentálnymi faktormi (internet, anténa, káblový signál atď.).
- Ak je výrobok reinstalovaný alebo sú zariadenia dodatočne zapájané po prvej inštalácii po zakúpení výrobku.
- Ak ide o reinstaláciu výrobku pri presune na nové miesto alebo sťahovaní do iného domu.
- Ak zákazník požiadava o pokyny k tomu, ako používať výrobok inej spoločnosti.
- Ak zákazník žiada informácie o používaní siete alebo programu inej spoločnosti.
- Ak zákazník žiada inštaláciu softvéru k výrobku.
- Ak servisný technik odstráni/vyčistí prach alebo cudzie predmety z vnútra výrobku.
- Ak zákazník žiada dodatočnú inštaláciu po zakúpení výrobku cez zásielkovú službu alebo internet.

Porucha výrobu spôsobená chybou zákazníka

Porucha výrobu spôsobená nesprávnym zaobchádzaním alebo opravou zákazníkom.

Ak je porucha výrobu spôsobená:

- vonkajším nárazom alebo pádom na zem,
- používaním spotrebného materiálu alebo samostatne predávaných produktov nešpecifikovaných spoločnosťou Samsung,
- opravou vykonanou osobou, ktorá nie je technikom zmluvne viazanej servisnej spoločnosti ani partnerom spoločnosti Samsung Electronics Co., Ltd.,
- modifikáciou alebo opravou výrobku zákazníkom,
- jeho používaním s nesprávnym elektrickým napätím alebo neautorizovanými elektrickými prípojkami,
- nedodržaním výstrah a upozornení v používateľskej príručke.

Iné

- Ak sa výrobok pokazí v dôsledku prírodnej katastrofy. (zásah blesku, požiar, zemetrasenie, povodeň a pod.)
- Ak je spotrebovaný všetok spotrebný materiál. (batéria, toner, žiarivky, hlava, menič el. prúdu, žiarovka, filter, páska atď.)

— Ak zákazník požaduje servisný zásah v prípade, kedy výrobok nevykazuje žiadnu poruchu, môže byť účtovaný servisný poplatok. Prečítajte si preto najprv Príručku pre používateľa.

FreeSync (pre grafické karty AMD)

Technológia FreeSync predstavuje riešenie, ktoré eliminuje rozpad obrazu na obrazovke bez zvyčajného oneskorenia alebo latencie.

Táto funkcia eliminuje rozpad a oneskorenie obrazu na obrazovke počas hrania hier. Získate lepší zážitok z hrania.

Zobrazené položky ponuky FreeSync na monitore sa môžu líšiť v závislosti od modelu monitora a kompatibility s grafickou kartou AMD.

- **Off:** Vypne funkciu FreeSync.
- **On:** Pri grafických kartách AMD slúži na zapnutie funkcie FreeSync. Pri hraní niektorých hier sa môže vyskytnúť občasné blikanie.

Použite optimálne rozlíšenie pri používaní funkcie FreeSync.

Spôsob nastavenia obnovovacej frekvencie nájdete v časti **Otázky a odpovede** → **Ako môžem zmeniť frekvenciu?**

- Funkcia FreeSync je zapnutá len v režime **HDMI** alebo **DisplayPort**.
Pri používaní funkcie FreeSync používajte kábel HDMI/DP dodaný výrobcom.
- Ak sa používa funkcia FreeSync a text zobrazený na obrazovke počítača vyzerá neostrý alebo sa nezobrazuje správne, problém možno vyriešiť zmenou rozlíšenia obrazovky počítača na odporúčané rozlíšenie.
- Ak je položka **DisplayPort Ver.** nastavená na hodnotu **1.1**, režim **FreeSync Premium** je vypnutý.
- Ak položku **HDMI Mode** nastavíte na možnosť **1.4**, režim **FreeSync Premium** je nedostupný.

Ak sa funkcia FreeSync používa počas hrania hry, môžu sa vyskytnúť tieto prejavy:

- V závislosti od typu grafickej karty, nastavení možností hry alebo prehrávaného videa môže obrazovka blikať. Vyskúšajte tieto postupy: znížte hodnoty nastavení v hre, zmeňte aktuálny režim funkcie **FreeSync Premium** na možnosť **Off** alebo prejdite na webovú lokalitu spoločnosti AMD, skontrolujte verziu ovládača grafickej karty a vykonajte jeho aktualizáciu na najnovšiu verziu.
- Keď sa používa funkcia FreeSync, obrazovka môže blikať v dôsledku zmien výstupnej frekvencie grafickej karty.
- V závislosti od rozlíšenia môže počas hry kolísať rýchlosť odozvy. Pri vyššom rozlíšení sa rýchlosť odozvy vo všeobecnosti znižuje.
- Kvalita zvuku monitora sa môže znížiť.

- Ak sa pri používaní tejto funkcie vyskytnú akékoľvek problémy, obráťte sa na servisné stredisko spoločnosti Samsung.
- Keď je funkcia nastavená na možnosť **On** a zmeníte rozlíšenie obrazovky, grafická karta môže spôsobiť chvíľkové zhasnutie obrazovky. Nastavte položku **FreeSync Premium** na možnosť **Off** a zmeňte rozlíšenie.
- Táto funkcia nie je k dispozícii v zariadeniach (napríklad zariadeniach AV), ktoré nemajú grafickú kartu od spoločnosti AMD. Ak sa táto funkcia použije, môže dôjsť k nesprávnej funkcii obrazovky.

Modely v zozname grafických kariet s podporou funkcie FreeSync

Funkciu FreeSync možno používať len s určitými modelmi grafických kariet AMD. Podporované grafické karty nájdete v nasledujúcom zozname:

Je potrebné nainštalovať najnovšie oficiálne ovládače grafických kariet od spoločnosti AMD, ktoré podporujú funkciu FreeSync.

- Informácie o ďalších modeloch grafických kariet AMD, ktoré podporujú funkciu FreeSync, nájdete na oficiálnej webovej lokalite spoločnosti AMD.
- Vyberte možnosť **FreeSync Premium Off**, ak používate grafickú kartu od iného výrobcu.
- Pri použití funkcie FreeSync prostredníctvom kábla HDMI môže dôjsť k zlyhaniu funkcie v dôsledku obmedzenia šírky pásma na niektorých grafických kartách AMD.

- Radeon™ RX Vega series
- Radeon™ RX 500 series
- Radeon™ RX 400 series
- Radeon™ R9/R7 300 series (okrem modelov R9 370/X, R7 370/X, R7 265)
- Radeon™ Pro Duo (2016 edition)
- Radeon™ R9 Nano series
- Radeon™ R9 Fury series
- Radeon™ R9/R7 200 series (okrem modelov R9 270/X, R9 280/X)

Adaptive-Sync (pre grafické karty NVIDIA)

Technológia **Adaptive-Sync** predstavuje riešenie, ktoré eliminuje rozpad obrazu na obrazovke bez zvyčajného oneskorenia alebo latencie.

Táto funkcia eliminuje rozpad a oneskorenie obrazu na obrazovke počas hrania hier. Získate lepší zážitok z hrania.

Zobrazené položky ponuky **Adaptive-Sync** na výrobku sa môžu líšiť v závislosti od modelu výrobku a kompatibility s grafickou kartou NVIDIA.

- **Off:** Vypne funkciu **Adaptive-Sync**.
- **On:** zapnutie funkcie **Adaptive-Sync** s vyššou frekvenciou snímok obrazovky. V tomto režime sa znižuje efekt rozpadu obrazu (problém so synchronizáciou medzi obrazovkou a obsahom). Počas hrania hier však môže prísť k občasnému blikaniu obrazovky.

Ak sa funkcia **Adaptive-Sync** používa počas hrania hry, môžu sa vyskytnúť tieto prejavy:

- V závislosti od typu grafickej karty, nastavení možností hry alebo prehrávaného videa môže obrazovka blikať. Vyskúšajte tieto postupy: znížte hodnoty nastavení v hre alebo prejdite na webovú lokalitu spoločnosti NVIDIA, skontrolujte verziu ovládača grafickej karty a aktualizujte ho na najnovšiu verziu.
- Keď sa používa funkcia **Adaptive-Sync**, obrazovka môže blikať v dôsledku kolísania výstupnej frekvencie grafickej karty.
- V závislosti od rozlíšenia môže počas hry kolísať rýchlosť odozvy. Pri vyššom rozlíšení sa rýchlosť odozvy vo všeobecnosti znižuje.
- Kvalita zvuku výrobku sa môže znížiť.

— Ak sa pri používaní tejto funkcie vyskytnú akékoľvek problémy, obráťte sa na servisné stredisko spoločnosti Samsung.

— Keď sa pri nastavení položky **Adaptive-Sync** zmení rozlíšenie, môže občas dochádzať k rozpadu obrazu na obrazovke. Nastavte položku **Adaptive-Sync** na možnosť **Off** a zmeňte rozlíšenie.

— Táto funkcia nie je k dispozícii v zariadeniach (napr. zariadeniach AV), ktoré nemajú grafickú kartu od spoločnosti NVIDIA. Ak sa táto funkcia použije, môže dôjsť k nesprávnej funkcii obrazovky.

— V závislosti od zdrojového zariadenia je výstup z rozlíšenia 4K zo zariadení AV podporovaný len vtedy, keď je položka **Adaptive-Sync** nastavená na možnosť **Off**.

— Pri používaní funkcie **Adaptive-Sync** používajte kábel DisplayPort dodaný výrobcom.

— Nainštalujte si najnovší ovládač grafickej karty NVIDIA, aby bolo možné povoliť funkciu **Adaptive-Sync**.

— Používajte systém Windows 10 alebo vyššiu verziu, aby bolo možné povoliť funkciu **Adaptive-Sync**.

— Táto ponuka nie je k dispozícii, keď je položka **PC/AV Mode** nastavená na možnosť **AV**.

— Ak sa používa funkcia **Adaptive-Sync** a text zobrazený na obrazovke počítača vyzerá neostrý alebo sa nezobrazuje správne, problém možno vyriešiť zmenou rozlíšenia obrazovky počítača na odporúčané rozlíšenie.

— Ak je položka **DisplayPort Ver.** nastavená na hodnotu **1.1**, režim **Adaptive-Sync** je vypnutý.

— Ak je položka **DisplayPort Ver.** nastavená na hodnotu **1.2** režim **Adaptive-Sync** je vypnutý.

— Port HDMI podporuje iba technológiu AMD **FreeSync Premium**, preto aj keď do portu HDMI pripojíte grafickú kartu NVIDIA, v rámci textov OSD sa bude zobrazovať ako **FreeSync Premium**.

— **Adaptive-Sync** funguje iba prostredníctvom portu DisplayPort. Ak je grafická karta pripojená k portu HDMI, zobrazí sa **FreeSync Premium**, toto riešenie je možné zapínať alebo vypínať v ponuke OSD na monitore, funkcia **Adaptive-Sync** však nefunguje.

Modely v zozname grafických kariet s podporou funkcie Adaptive-Sync

Funkciu **Adaptive-Sync** možno používať len s určitými modelmi grafických kariet NVIDIA. Podporované grafické karty nájdete v nasledujúcom zozname:

Je potrebné nainštalovať najnovšie oficiálne ovládače grafických kariet od spoločnosti NVIDIA, ktoré podporujú funkciu **Adaptive-Sync**.

— Informácie o ďalších modeloch grafických kariet NVIDIA, ktoré podporujú funkciu **Adaptive-Sync**, nájdete na oficiálnej webovej lokalite spoločnosti NVIDIA.

— Vyberte možnosť **Adaptive-Sync Off**, ak používate grafickú kartu od iného výrobcu.

— Pri použití funkcie **Adaptive-Sync** prostredníctvom kábla DisplayPort môže dôjsť k zlyhaniu funkcie v dôsledku obmedzenia šírky pásma na niektorých grafických kartách NVIDIA.

- GeForce GTX 10 series
- GeForce RTX 20 series
- GeForce GTX 30 series