

# SAMSUNG

# POUŽÍVATEĽSKÁ PRÍRUČKA

---

## Herný monitor

S24AG32\*

S27AG32\*

S32AG32\*

Farba a vzhľad sa môžu odlišovať v závislosti od konkrétneho produktu a technické parametre podliehajú zmenám bez predchádzajúceho upozornenia v záujme zvyšovania výkonu.

V záujme zvyšovania kvality sa obsah tohto návodu môže zmeniť bez predchádzajúceho upozornenia.

© Samsung

Držiteľom autorských práv k tomuto návodu je spoločnosť Samsung.

Používanie alebo reprodukovanie tohto návodu alebo jeho častí bez povolenia spoločnosti Samsung je zakázané. Iné ochranné známky než tie, ktoré patria spoločnosti Samsung, sú vlastníctvom príslušných vlastníkov.

Správny poplatok môže byť účtovaný v nasledujúcich situáciách:

- (a) Privoláte na vlastnú žiadosť technika, no zistí sa, že produkt nevykazuje žiadnu chybu (napr. v prípadoch, keď ste si neprečítali používateľskú príručku).
- (b) Prinesiete zariadenie do servisného strediska, no zistí sa, že produkt nevykazuje žiadnu chybu (napr. v prípadoch, keď ste si neprečítali používateľskú príručku).

O výške správneho poplatku budete informovaní pred návštevou technika.

---

# Obsah

## Pred použitím výrobku

Bezpečnostné opatrenia	4
Elektrická energia a bezpečnosť	4
Inštalácia	5
Prevádzka	6
Čistenie	8
Správna poloha pri používaní výrobku	8

## Prípravy

Inštalácia	9
Upevnenie stojana	9
Upozornenia týkajúce sa premiestňovania výrobku	10
Kontrola priestoru okolo výrobku	11
Nastavenie naklonenia a výšky produktu	11
Otočenie výrobku	12
Zámka proti odcudzeniu	13
Špecifikácie súpravy s montážou na stenu (VESA)	13
Ovládací panel	14

## Pripojenie a používanie zdrojového zariadenia

Pred pripojením výrobku si prečítajte ďalej uvedené informácie.	15
Porty	15
Pripojenie a používanie počítača	16
Pripojenie pomocou kábla HDMI	16
Pripojenie pomocou kábla HDMI-DVI	16
Pripojenie pomocou kábla DP	16
Pripojenie k slúchadlám	16
Pripojenie napájania	17
Manažment pripojených káblov	17
Nastavenie optimálneho rozlíšenia	18

## Menu

Game	19
Picture	21
OnScreen Display	23
System	23
Information	25

## Inštalácia softvéru

Easy Setting Box	26
Obmedzenia a problémy pri inštalácii programu	26
Systémové požiadavky:	26
Inštalácia ovládača	26

---

# Obsah

## Spríevodca riešením problémov

---

Čo je potrebné vykonať, skôr ako sa obrátite na servisné stredisko pre zákazníkov spoločnosti	
Samsung	27
Diagnostika výrobku (problém s obrazovkou)	27
Kontrola rozlíšenia a frekvencie	27
Skontrolujte nasledovné.	27
Otázky a odpovede	30

## Technické údaje

---

Všeobecné	31
Tabuľka štandardných signálových režimov	33

## Príloha

---

Zodpovednosť za platené služby (náklady vzniknuté zákazníkom)	35
Nejde o poruchu výrobku	35
Porucha výrobku spôsobená chybou zákazníka	35
Iné	35
FreeSync (pre grafické karty AMD)	36
WEEE	37
Správna likvidácia tohoto výrobku (Elektrotechnický a elektronický odpad)	37

# 1. Kapitola

## Pred použitím výrobku

### Bezpečnostné opatrenia

#### Výstraha

V prípade nerešpektovania pokynov môže dôjsť k vážnemu alebo smrteľnému zraneniu.







#### Upozornenie

V prípade nerešpektovania pokynov môže dôjsť k zraneniu osôb alebo škodám na majetku.

#### UPOZORNENIE

#### RIZIKO ZÁSAHU ELEKTRICKÝM PRÚDOM. NEOTVÁRAŤ.

UPOZORNENIE: NA ZNÍŽENIE NEBEZPEČENSTVA ZÁSAHU ELEKTRICKÝM PRÚDOM NEODSTRAŇUJTE KRYT (ALEBO ZADNÚ STRANU). VO VNÚTRI SA NENACHÁDZAJÚ ŽIADNE SÚČASTI, KTORÝCH ÚDRŽBU BY MOHOL VYKONÁVAŤ POUŽÍVATEĽ. AKÝKOL'VEK SERVISNÝ ZÁSAH PRENECHAJTE KVALIFIKOVANÝM ODBORNÍKOM.

	Tento symbol označuje, že vo vnútri je vysoké napätie. Akýkoľvek kontakt s vnútornými súčastami tohto produktu je nebezpečný.		Sieťové napätie (AC): Menovité napätie označené týmto symbolom je sieťové napätie.
	Tento symbol znamená, že k produktu je priložená dôležitá literatúra o prevádzke a údržbe.		Jednosmerné napätie (DC): Menovité napätie označené týmto symbolom je jednosmerné napätie.
	Produkt triedy II: Tento symbol znamená, že sa nevyžaduje ochranné elektrické uzemnenie. Ak sa tento symbol nenachádza na výrobku s hlavným prívodom elektriny, výrobok MUSÍ mať spoľahlivé pripojenie k ochrannému uzemneniu (uzemnenie).		Upozornenie. Naštudujte si pokyny: Tento symbol inštruuje používateľa, aby si naštudoval ďalšie bezpečnostné pokyny v používateľskej príručke.

### Elektrická energia a bezpečnosť

#### Výstraha

- Nepoužívajte poškodený napájací kábel alebo zástrčku ani uvoľnenú sieťovú zásuvku.
- Do tej istej sieťovej zásuvky nezapájajte viacero výrobkov.
- Nedotýkajte sa sieťovej zástrčky mokrými rukami.
- Sieťovú zástrčku zasuňte až na doraz tak, aby nebola uvoľnená.
- Sieťovú zástrčku zapojte do uzemnenej sieťovej zásuvky (len izolované zariadenia typu 1).
- Napájací kábel neohýbajte ani neťahajte nadmernou silou. Napájací kábel nenechávajte pod ťažkým predmetom.
- Napájací kábel ani výrobok neumiestňujte v blízkosti zdrojov tepla.
- Z okolia kontaktov sieťovej zástrčky alebo zásuvky odstráňte prach pomocou suchej handričky.

#### Upozornenie

- Napájací kábel neodpájajte, keď sa výrobok používa.
- Používajte len napájací kábel od spoločnosti Samsung, ktorý bol dodaný s výrobkom. Napájací kábel nepoužívajte s inými výrobkami.
- Zásuvka, do ktorej je pripojený napájací kábel, musí byť ľahko prístupná.
  - Ak sa vyskytne problém, napájací kábel je potrebné odpojiť na prerušenie napájania výrobku.
- Pri odpájaní zo sieťovej zásuvky držte napájací kábel za zástrčku.

---

# Inštalácia

## Výstraha

- Navrch výrobku neumiestňujte sviečky, odpudzovače hmyzu alebo cigarety. Výrobok neinštalujte v blízkosti zdrojov tepla.
- Výrobok neinštalujte v priestoroch s nedostatočným vetraním, ako je napríklad polica na knihy alebo skrinka.
- Výrobok nainštalujte vo vzdialenosti minimálne 10 cm od steny, aby bolo zabezpečené vetranie.
- Plastový obal uchovávajte mimo dosahu detí.
  - Deti by sa ním mohli udusiť.
- Výrobok neinštalujte na nestabilnom alebo vibrujúcom povrchu (nestabilná polica, naklonený povrch a pod.)
  - Výrobok môže spadnúť a poškodiť sa alebo spôsobiť zranenie.
  - Používanie výrobku na miestach s nadmernými vibráciami môžu spôsobiť jeho poškodenie alebo vznik požiaru.
- Výrobok neinštalujte vo vozidle alebo na miestach vystavených pôsobeniu prachu, vlhkosti (kvapky vody a pod.), mastnoty alebo dymu.
- Výrobok nevystavuje pôsobeniu priameho slnečného žiarenia, tepla alebo horúcich predmetov, napríklad kachlí.
  - Môže sa skrátiť životnosť výrobku alebo môže vzniknúť požiar.
- Výrobok neinštalujte v dosahu malých detí.
  - Výrobok môže spadnúť a spôsobiť poranenie detí.
- Jedlé oleje, ako napríklad sójový olej, môžu výrobok poškodiť alebo zdeformovať. Neinštalujte výrobok v kuchyni ani v blízkosti kuchynského pultu.

## Upozornenie

- Dajte pozor, aby výrobok pri premiestňovaní nespadol.
- Výrobok nekladte na jeho prednú stranu.
- Pri inštalácii výrobku do skrinky alebo na policu zabezpečte, aby spodný okraj prednej časti výrobku neprečnieval.
  - Výrobok môže spadnúť a poškodiť sa alebo spôsobiť zranenie.
  - Výrobok inštalujte len do skriniek alebo na police správnej veľkosti.
- Výrobok položte opatrne.
  - Môže dôjsť k poruche výrobku alebo poraneniu osôb.
- Inštalácia výrobku na netypických miestach (miesto vystavené vysokej koncentrácii jemného prachu, chemickým látkam, extrémnym teplotám alebo vysokej vlhkosti alebo miesto, kde bude výrobok trvalo prevádzkovaný počas dlhej doby) môže závažným spôsobom ovplyvniť funkciu výrobku.
  - Ak chcete výrobok nainštalovať na takomto mieste, je nevyhnutné sa poradiť so servisným strediskom pre zákazníkov spoločnosti Samsung.
- Pred zložením výrobku položte výrobok na rovný a stabilný povrch tak, že obrazovka bude smerovať nadol.
- V rovnakom rade sa farba môže líšiť v závislosti od veľkosti.

---

## Prevádzka

### Výstraha

- Vo vnútri výrobku sa nachádza vysoké napätie. Výrobok nikdy sami nerozoberajte, neopravujte ani neupravujte.
  - Ak je potrebná oprava, obráťte sa na servisné stredisko pre zákazníkov spoločnosti Samsung.
- Ak chcete výrobok presunúť, najprv od neho odpojte všetky káble, vrátane napájacieho kábla.
- Ak výrobok vydáva nezvyčajné zvuky, cítiť z neho zápach spáleniny alebo dym, okamžite odpojte napájací kábel a obráťte sa na servisné stredisko pre zákazníkov spoločnosti Samsung.
- Nedovoľte deťom, aby sa vešali na výrobok alebo vyliezali na jeho vrchnú časť.
  - Deti môžu utrpieť zranenie alebo závažnú ujmu.
- Ak výrobok spadne alebo sa poškodí jeho vonkajší obal, vypnite napájanie a odpojte napájací kábel. Potom sa obráťte sa na servisné stredisko pre zákazníkov spoločnosti Samsung.
  - Ďalšie používanie výrobku môže spôsobiť požiar alebo zásah elektrickým prúdom.
- Na výrobok neumiestňujte ťažké predmety ani predmety, ktoré by mohli lákať deti (hračky, sladkosti a pod.).
  - Výrobok alebo ťažké predmety môžu spadnúť a spôsobiť vážne poranenie, keď sa deti pokúšajú dosiahnuť na hračky alebo sladkosti.
- Počas výskytu bleskov alebo búrky vypnite výrobok a odpojte napájací kábel.
- Dajte pozor, aby na výrobok nespadli predmety alebo nebol vystavený nárazom.
- Výrobok nepremiestňujte ťahaním sa napájací kábel alebo iný kábel.
- V prípade zistenia úniku plynu sa nedotýkajte výrobku ani sieťovej zástrčky. Priestor taktiež okamžite vyvetrajte.
- Výrobok nezdvíhajte ani nepremiestňujte ťahaním za napájací kábel alebo iný kábel.
- V blízkosti výrobku sa nesmú nachádzať ani používať horľavé spreje ani zápalné látky.
- Zabezpečte, aby vetracie otvory neboli blokované obrusmi alebo závesmi.
  - Zvýšená vnútorná teplota môže spôsobiť požiar.
- Do výrobku (cez vetracie otvory alebo vstupno-výstupné konektory a pod.) nekladajte kovové predmety (paličky, mince, sponky a pod.) ani ľahko horľavé predmety (papier, zápalky a pod.).
  - Ak sa do výrobku dostala voda alebo iné cudzorodé látky, výrobok vypnite a odpojte napájací kábel. Potom sa obráťte sa na servisné stredisko pre zákazníkov spoločnosti Samsung.
- Na výrobok neumiestňujte predmety obsahujúce kvapaliny (vázy, nádoby, fľaše a pod.) ani kovové predmety.
  - Ak sa do výrobku dostala voda alebo iné cudzorodé látky, výrobok vypnite a odpojte napájací kábel. Potom sa obráťte sa na servisné stredisko pre zákazníkov spoločnosti Samsung.

## Upozornenie

- Ponechanie obrazovky bez zmeny na statickej snímke dlhšiu dobu môže spôsobiť vypálenie zvyškového obrazu alebo vznik chybných pixelov.
  - Ak výrobok nebudete dlhšiu dobu používať, nastavte obrazovku do režimu úspory energie alebo nastavte šetrič obrazovky s pohyblivým obrazom.
- Ak neplánujete výrobok dlhšiu dobu používať (počas dovolenky a pod.), odpojte napájací kábel zo sieťovej zásuvky.
  - Nahromadený prach môže spolu s teplom spôsobiť požiar, zásah elektrickým prúdom alebo elektrický zvod.
- Výrobok používajte s odporúčaným rozlíšením a frekvenciou.
  - Môže dôjsť k zhoršeniu zraku.
- Adaptéry AC/DC neumiestňujte k sebe.
- Pred použitím odstráňte z adaptéra AC/DC plastový obal.
- Zabezpečte, aby sa do adaptéra AC/DC nedostala voda a aby nebol mokrý.
  - Môže dôjsť k zásahu elektrickým prúdom alebo požiaru.
  - Výrobok nepoužívajte vonku, kde by mohol byť vystavený pôsobeniu dažďa alebo snehu.
  - Dajte pozor, aby ste adaptér AC/DC nenamočili pri umývaní podlahy.
- Adaptér AC/DC neumiestňuje v blízkosti vykurovacích zariadení.
  - V opačnom prípade môže vzniknúť požiar.
- Adaptér AC/DC umiestnite na dobre vetrané miesto.
- Ak napájací adaptér AC/DC umiestnite s napájacím káblom otočeným nahor, mohla by sa doň dostať voda alebo iné cudzie látky a spôsobiť jeho poruchu.

Napájací adaptér AC/DC odkladajte na stôl alebo podlahu vo vodorovnej polohe.

- Výrobok nedržte hore nohami ani ho nepremiestňujte tak, že ho držíte za stojan.
  - Výrobok môže spadnúť a poškodiť sa alebo spôsobiť zranenie.
- Dlhodobé sledovanie obrazovky príliš zblízka môže spôsobiť zhoršenie zraku.
- V blízkosti výrobku nepoužívajte zvlhčovače ani kachle.
- Po každej hodine používania výrobku nechajte svoje oči na viac ako 5 minút oddýchnuť alebo sa pozerajte na vzdialené predmety.
- Ak bol výrobok dlhšiu dobu zapnutý, nedotýkajte sa obrazovky, pretože môže byť horúca.
- Malé súčasti príslušenstva uchovávajte mimo dosahu detí.
- Pri nastavovaní uhla produktu postupujte opatrne.
  - Môže dôjsť k privretiu a poraneniu rúk alebo prstov.
  - Nakláňanie výrobku v nadmernom uhle môže spôsobiť jeho pád a následné poranenie.
- Na výrobok neumiestňujte ťažké predmety.
  - Môže dôjsť k poruche výrobku alebo poraneniu osôb.
- Ak používate slúchadlá, nenastavujte príliš vysokú hlasnosť.
  - Ak budete mať zvuk príliš nahlas, môže to poškodiť váš sluch.

## Čistenie

Na modeloch s vysokým leskom sa na povrchu môžu vytvoriť biele škvrny, ak sa v blízkosti používa ultrazvukový zvlhčovač.

- V prípade, že je potrebné vyčistiť vnútražok produktu, obráťte sa na stredisko zákazníckych služieb spoločnosti Samsung (za úkon vám bude naúčtovaný servisný poplatok).

Na obrazovku výrobku netlačte rukami ani inými predmetmi. Hrozí riziko poškodenia obrazovky.

- Pri čistení postupujte opatrne, pretože panel a vonkajší povrch pokročilých displejov LCD sa môžu ľahko poškríbať.

Pri čistení postupujte nasledovne.

- 1** Vypnite výrobok a počítač.
- 2** Odpojte napájací kábel od výrobku.
  - Napájací kábel držte za zástrčku a nedotýkajte sa kábla mokrými rukami. V opačnom prípade môže dôjsť k zásahu elektrickým prúdom.
- 3** Poutierajte výrobok čistou, mäkkou a suchou handričkou.

Namočte mäkkú handričku do vody, dobre ju vyžmýkajte a potom ňou utrite vonkajší povrch výrobku.

  - Na výrobok nepoužívajte čistiace prostriedky s obsahom alkoholu, rozpúšťadiel alebo povrchovo aktívnych látok.
  - Nestriekajte vodu alebo čistiaci prostriedok priamo na výrobok.
- 4** Po vyčistení pripojte k výrobku napájací kábel.
- 5** Zapnite výrobok a počítač.

## Správna poloha pri používaní výrobku



Výrobok používajte v správnej polohe podľa nasledujúceho opisu:

- Narovnajete chrbát.
- Vzdialenosť medzi očami a obrazovkou má byť 45 až 50 cm, pričom na obrazovku by ste sa mali pozerieť mierne smerom nadol.
- Oči sa majú nachádzať priamo pred obrazovkou.
- Uhol nastavte tak, aby sa od obrazovky neodrážalo svetlo.
- Predlaktie má byť kolmo voči hornej časti ruky a vodorovne so zadnou stranou ruky.
- Lakte majú byť približne v pravom uhle.
- Výšku výrobku nastavte tak, aby ste mohli mať kolená ohnuté v uhle minimálne 90 stupňov, päty položené na podlahe a ruky nižšie ako na úrovni srdca.
- Vykonávajte očné cvičenia alebo často žmurkajte, aby ste predišli únave očí.

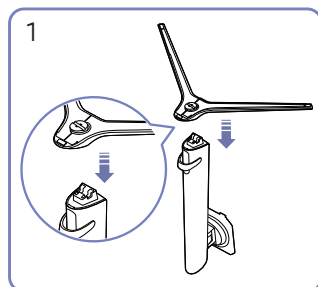
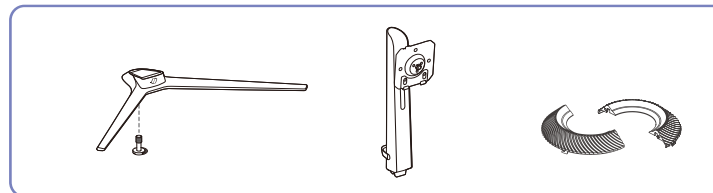


# 2. Kapitola Prípravy

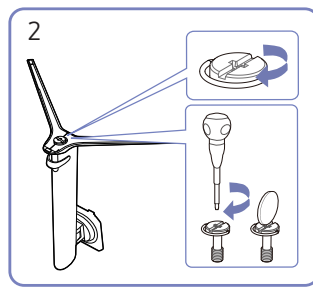
## Inštalácia

### Upevnenie stojana

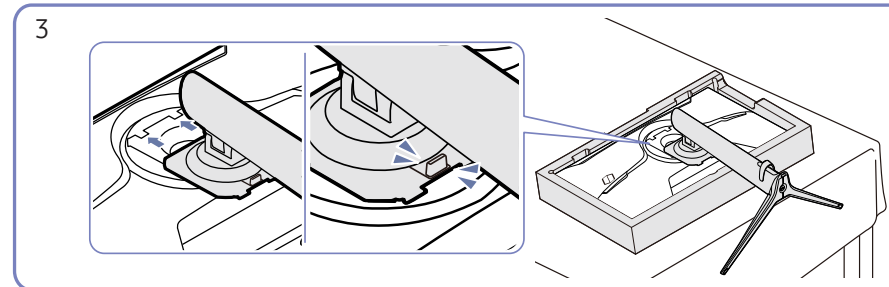
— Rozobratie predstavuje opačné poradie montáže.



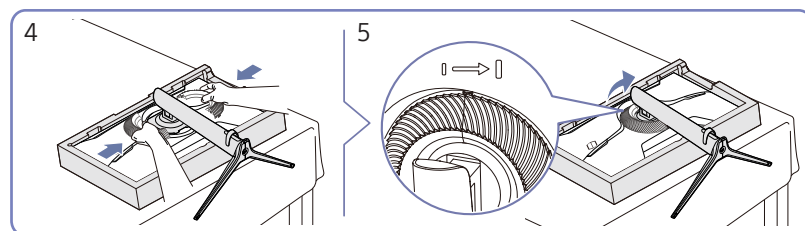
1 Nasadte podstavec stojana na krk stojana v smere znázornenom na obrázku. Skontrolujte, či je konektor stojanu pevne pripojený.



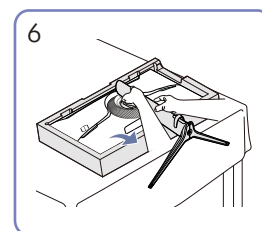
2 Úplne otočte pripájacou skrutkou na spodnej strane stojanu tak, aby sa úplne upevnila.



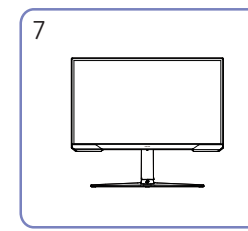
3 Zatlačte zložený stojan do hlavnej časti tela v smere šípky tak, ako je to zobrazené na obrázku.



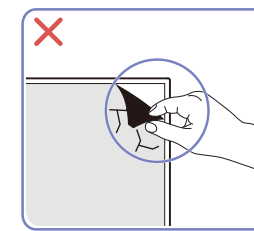
4 Ozdobný kryt pripojte v smere šípky a otočte ho doľava podľa značky.



6 Postavte monitor podľa znázornenia na obrázku.



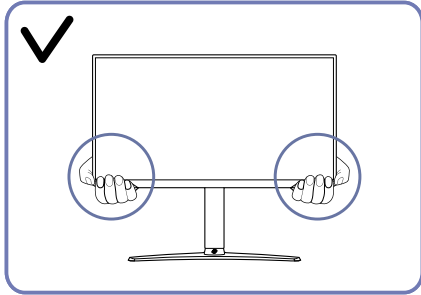
7 Po namontovaní stojana umiestnite produkt do vztýčenej polohy.



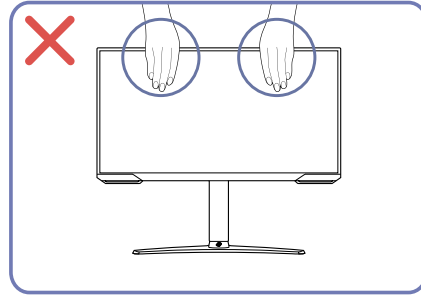
#### Upozornenie

Neodstraňujte svojvoľne fóliu panela. V prípade ich nedodržania môže prísť k obmedzeniu poskytovaného záručného servisu.

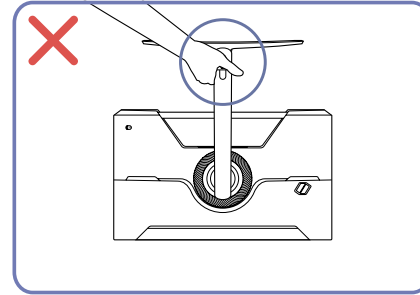
## Upozornenia týkajúce sa premiestňovania výrobku



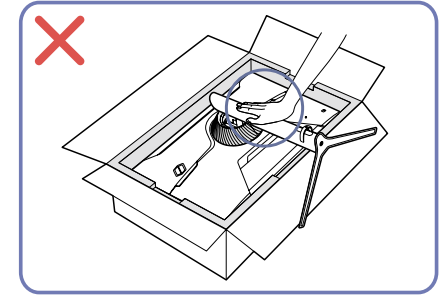
- Pri premiestňovaní držte výrobok za dolné rohy alebo okraje.



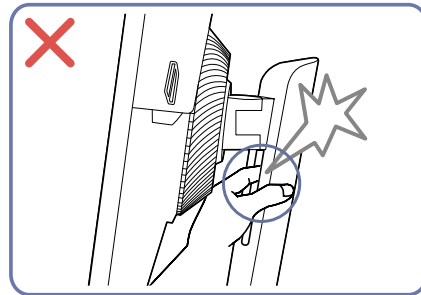
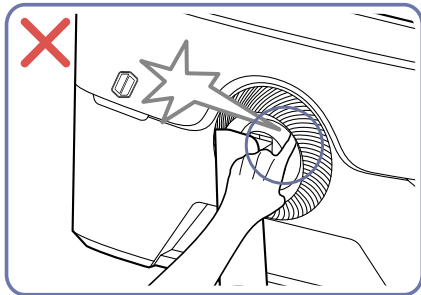
- Netlačte priamo na obrazovku.
- Pri premiestňovaní výrobku nedržte obrazovku.



- Produkt nedržte hore nohami len za stojan.



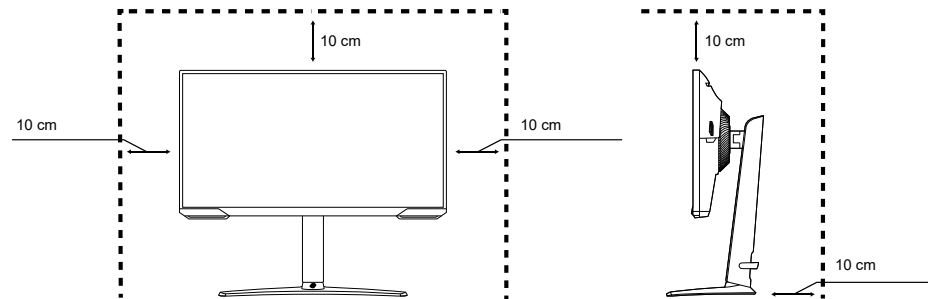
- Netlačte smerom nadol na výrobok. Hrozí riziko poškodenia výrobku.



## Kontrola priestoru okolo výrobku

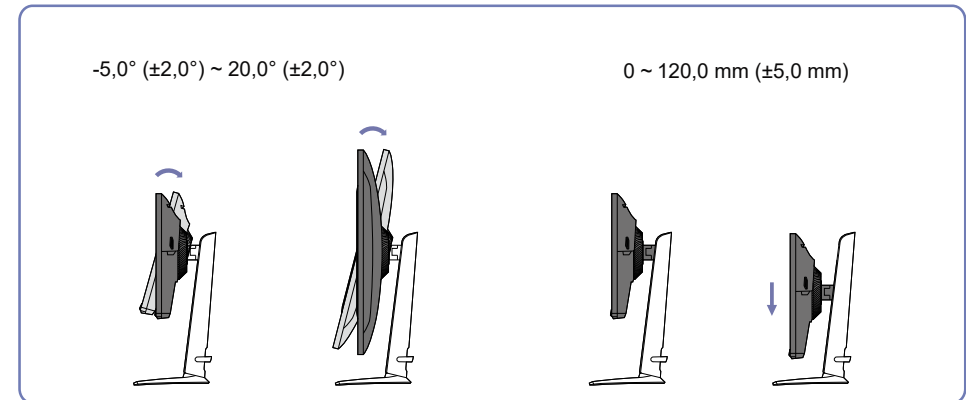
Pri umiestnení výrobku dbajte na to, aby mal dostatok priestoru na odvetrávanie. Zvýšenie vnútornej teploty môže spôsobiť požiar a poškodenie produktu. Pri inštalácii výrobku ponechajte okolo neho dostatok priestoru tak, ako je znázornené v nákrese.

— Exteriér sa v závislosti od produktu môže odlišovať.



## Nastavenie naklonenia a výšky produktu

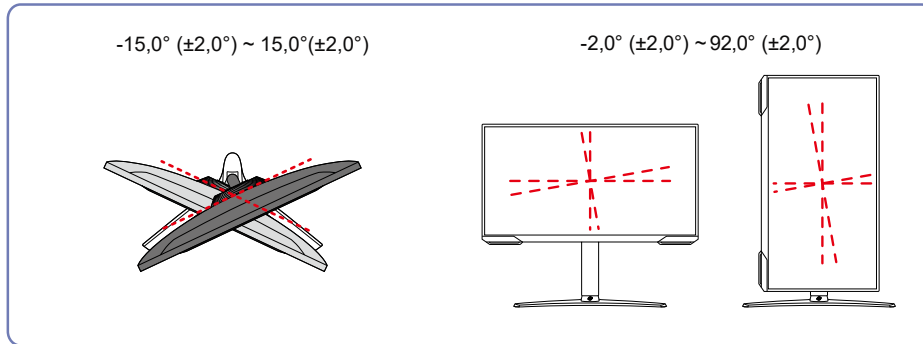
— Farba a tvar dielov sa môžu líšiť od uvedeného zobrazenia. Technické údaje sa môžu za účelom zlepšenia kvality meniť bez predchádzajúceho upozornenia.



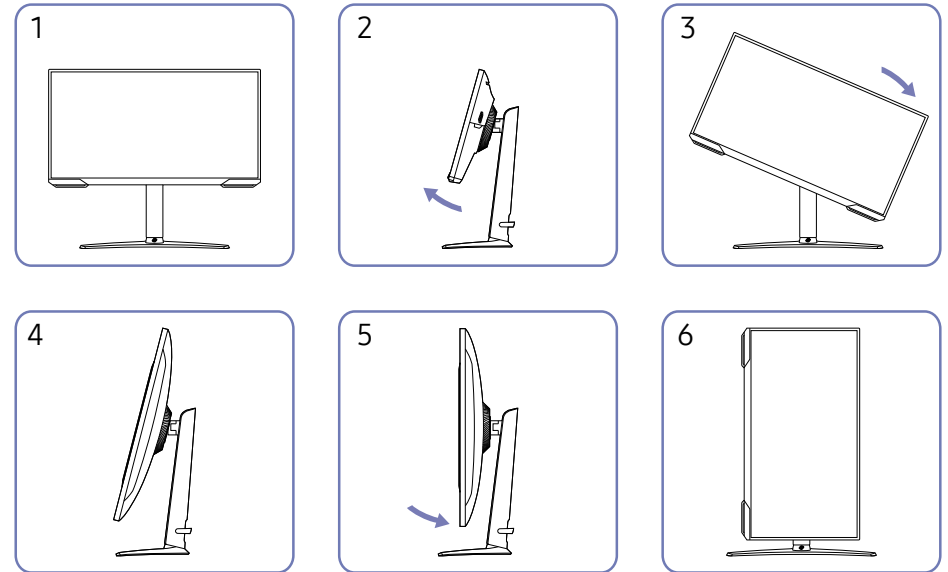
- Naklonenie a výšku výrobku môžete nastaviť.
- Uchopte hornú stranu výrobku v strede a opatrne nastavte výšku.
- Pre nastavenie výšky platí určitá tolerancia. Pri nastavovaní výšky výrobku dodržiavajte túto toleranciu.

## Otočenie výrobku

- Farba a tvar dielov sa môžu líšiť od uvedeného zobrazenia. Technické údaje sa môžu za účelom zlepšenia kvality meniť bez predchádzajúceho upozornenia.



Výrobok môžete otáčať nasledujúcim spôsobom.

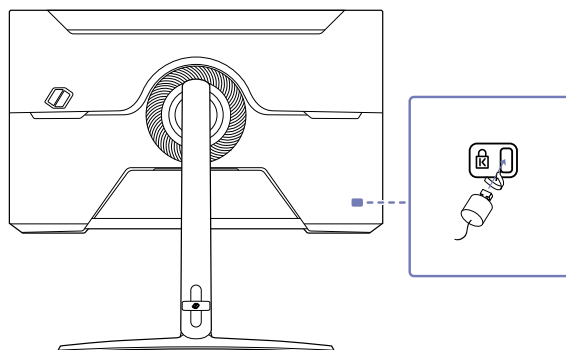


- Kým začnete výrobok otáčať, úplne vysuňte stojan.
- Ak by ste otáčali výrobok bez úplného vysunutia stojana, roh výrobku by mohol naraziť na podklad a poškodiť sa.
- Výrobok neotáčajte proti smeru hodinových ručičiek. Výrobok sa môže poškodiť.
- Pri otáčaní výrobku dajte pozor, aby ste ho nepoškodili nárazom o stojan alebo iný objekt.

## Zámka proti odcudzeniu

- Zámka proti odcudzeniu vám umožňuje bezpečné používanie produktu aj na verejných miestach.
- Tvar uzamykacieho zariadenia a spôsob uzamknutia závisia od výrobcu. Podrobnosti nájdete v návode na použitie, ktorý ste dostali spolu s uzamykacím zariadením proti odcudzeniu.

### Uzamknutie uzamykacieho zariadenia proti odcudzeniu:



- 1 Kábel uzamykacieho zariadenia proti odcudzeniu pripevnite k ťažkému predmetu, ako napríklad k stolu.
- 2 Jeden koniec kábla prevlečte cez slučku na druhom konci.
- 3 Uzamykacie zariadenie vložte do zásuvky zámky proti odcudzeniu na zadnej strane produktu.
- 4 Uzamknite uzamykacie zariadenie.

- Uzamykacie zariadenie proti odcudzeniu môžete zakúpiť samostatne.
- Podrobnosti nájdete v návode na použitie, ktorý ste dostali spolu s uzamykacím zariadením proti odcudzeniu.
- Uzamykacie zariadenia proti odcudzeniu môžete zakúpiť u predajcov elektroniky alebo on-line.

## Špecifikácie súpravy s montážou na stenu (VESA)

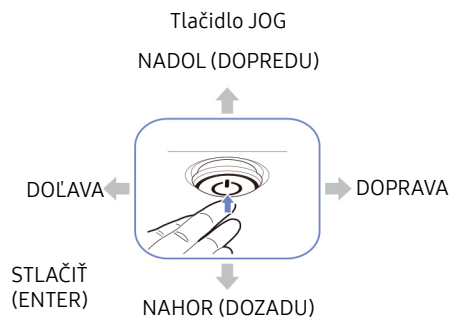
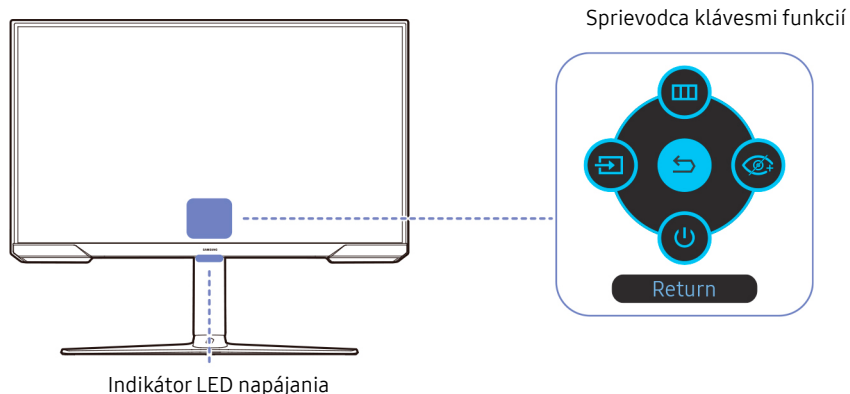
- Držiak na stenu namontujte na pevnú stenu kolmo na podlahu. Pred upevnením držiaka na stenu s iným povrchom ako sadrokartónová doska si u najbližšieho obchodného zastúpenia vyžiadajte ďalšie informácie. Ak tento výrobok nainštalujete na šikmú stenu, môže spadnúť a spôsobiť zranenie osôb. Súpravy s montážou na stenu Samsung obsahujú podrobný návod na inštaláciu a dodané sú všetky diely, ktoré sú potrebné na montáž.
  - Ak použijete skrutku dlhšiu ako je štandardná dĺžka, môžete poškodiť interné komponenty zariadenia.
  - Dĺžka skrutiek nevyhnutná pre držiak na stenu, ktorý nevyhovuje štandardom VESA, sa môže odlišovať v závislosti od technických parametrov.
  - Nepoužívajte skrutky, ktoré nie sú v súlade s technickými údajmi pre skrutky podľa noriem VESA. Súpravu držiaka na stenu ani stojan na pracovný stôl nedemontujte pôsobením nadmernej sily. Produkt sa môže poškodiť alebo spadnúť a spôsobiť fyzické zranenie. Spoločnosť Samsung nepreberá zodpovednosť za žiadne škody ani osobné ujmy spôsobené použitím nevhodných skrutiek alebo montážou súpravy držiaka na stenu alebo stojana na pracovný stôl pôsobením nadmernej sily.
  - Spoločnosť Samsung nepreberá zodpovednosť za žiadne poškodenia produktu ani ujmy na zdraví spôsobené používaním iného ako špecifikovaného držiaka na stenu ani pokusmi o svojpomocnú montáž držiaka na stenu.
  - Ak chcete zariadenie namontovať na stenu, zakúpte súpravu držiaka na stenu, ktorú je možné nainštalovať 10 alebo viac cm od steny.
  - Použite súpravu držiaka na stenu, ktorá vyhovuje príslušným štandardom.
  - Ak chcete monitor nainštalovať pomocou držiaka na stenu, odpojte od monitora podstavec stojana.

Názov modelu	Špecifikácie pre otvory skrutiek podľa normy VESA (A * B) v milimetroch	C	Štandardná skrutka	Množstvo	
S24AG32*					
S27AG32*	100,0 x 100,0	8,5 ~ 10 mm	M4	4	
S32AG32*					

- Súpravu držiaka na stenu neinštalujte, keď je výrobok zapnutý. Mohlo byť dôjsť k poraneniu v dôsledku zásahu elektrickým prúdom.

# Ovládací panel

— Farba a tvar dielov sa môžu líšiť od uvedeného zobrazenia. Technické údaje sa môžu za účelom zlepšenia kvality meniť bez predchádzajúceho upozornenia.



Diely	Popis
Tlačidlo JOG	Viacsmerové tlačidlo uľahčujúce navigáciu.
Indikátor LED napájania	Tento indikátor LED signalizuje stav napájania. — Činnosť indikátora LED napájania môžete zapnúť alebo vypnúť na obrazovke ponuky. (☰ -> <b>System</b> -> <b>Power LED On</b> )
Sprievodca klávesmi funkcií	Ak chcete použiť sprievodcu klávesmi funkcií, stlačte tlačidlo JOG, keď je obrazovka zapnutá. — Ak tento výrobok nezobrazuje ponuku OSD, musíte stlačiť tlačidlo JOG, ako je znázornené nižšie. — Hore alebo dolu: Zmena nastavenia pre <b>Brightness</b> , <b>Contrast</b> a <b>Sharpness</b> . — Vľavo alebo vpravo: Zmena nastavenia <b>Volume</b> . — STLAČIŤ (ENTER): Použije sa vybratá položka.
<b>Source</b>	Slúži na zmenu vstupného zdroja. Po zmene vstupného zdroja sa v ľavom hornom rohu obrazovky zobrazí správa.
<b>Menu</b>	Zobrazuje hlavnú ponuku na obrazovke.
<b>Eye Saver Mode</b>	Povoľuje <b>Eye Saver Mode</b> .
<b>Power Off</b>	Vypnutie výrobku.
<b>Return</b>	Opustenie stránky ponuky.

## 3. Kapitola

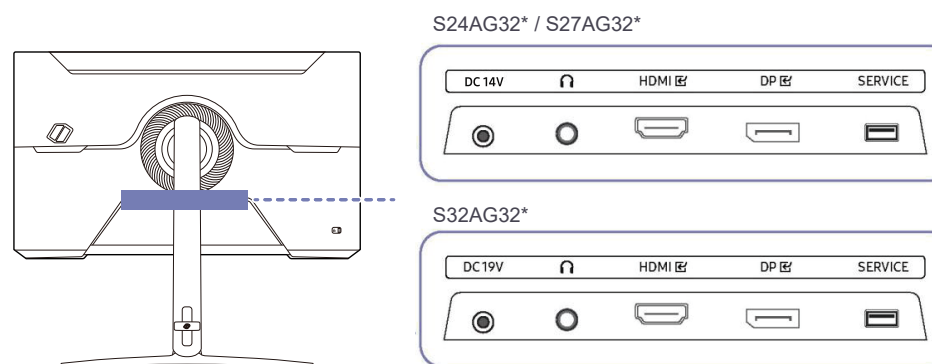
# Pripojenie a používanie zdrojového zariadenia

### Pred pripojením výrobku si prečítajte ďalej uvedené informácie.

- 1 Pred pripojením výrobku skontroluje tvary oboch portov dodaných signálových káblov aj tvary a umiestnenia portov na výrobku a externom zariadení.
  - 2 Pred pripojením výrobku odpojte napájacie káble od výrobku aj externého zariadenia, aby nedošlo k poškodeniu výrobku v dôsledku skratu alebo nadmerného prúdu.
  - 3 Po správnom zapojení všetkých signálových káblov pripojte napájacie káble späť k výrobku a externému zariadeniu.
  - 4 Po pripojení si nezabudnite prečítať návod na použitie a oboznámiť sa s funkciami výrobku, bezpečnostnými opatreniami a ďalšími informáciami potrebnými na správne používanie výrobku.
  - 5 Ak chcete využívať maximálne špecifikácie našich produktov, skontrolujte podporované špecifikácie verzie používaného kábla.
- Pripájacie diely sa môžu pri rôznych produktoch odlišovať.
  - Porty na produkte sa môžu líšiť v závislosti on konkrétneho produktu.

### Porty

- Funkcie, ktoré sú k dispozícii, sa môžu líšiť v závislosti od modelu výrobku. Farba a tvar dielov sa môžu líšiť od uvedeného zobrazenia. Technické údaje sa môžu za účelom zlepšenia kvality meniť bez predchádzajúceho upozornenia. Pozri informácie o príslušnom výrobku.



Port	Popis
DC14V/DC19V	Pripojí k adaptéru AC/DC.
[Speaker Icon]	Slúži na pripojenie k výstupnému zvukovému zariadeniu, napríklad slúchadlám.
HDMI	Pripája sa k zdrojovému zariadeniu pomocou kábla HDMI alebo kábla HDMI-DVI.
DP	Slúži na pripojenie k počítaču prostredníctvom kábla DP.
SERVICE	Na vykonanie aktualizácie softvéru použite pamäťové zariadenie USB.

## Pripojenie a používanie počítača

Vyberte spôsob pripojenia, ktorý vyhovuje vášmu počítaču.

### Pripojenie pomocou kábla HDMI



- Odporúča sa používať kábel HDMI dodaný ako komponent. Ak nebol dodaný, používajte kábel schválený na HDMI káblové pripojenia. Ak použijete neschválený kábel HDMI, môže sa znížiť kvalita obrazu.

### Pripojenie pomocou kábla HDMI-DVI



- Funkcia zvuku nie je podporovaná, ak je zdrojové zariadenie pripojené pomocou kábla HDMI-DVI.
- Pri použití kábla HDMI-DVI nemusí byť k dispozícii optimálne rozlíšenie.

### Pripojenie pomocou kábla DP



- Odporúča sa používať DP kábel dodaný pri zakúpení. Ak nebol dodaný, používajte DP kábel s dĺžkou max. 1,5 m.
- Použite kábel s certifikáciou VESA DP 1.2 alebo vyššou a príslušnú redukciu.

### Pripojenie k slúchadlám

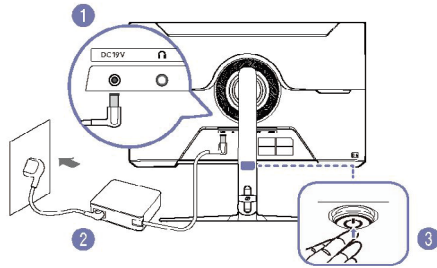


- Slúchadlá používajte pri zabezpečení prenosu zvuku pomocou kábla HDMI-HDMI alebo DP.
- Konektor slúchadiel podporuje len 3-vodičový typ TRS (so špičkou, medzikružkom a puzdrom).

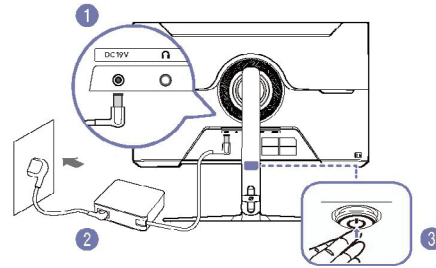


## Pripojenie napájania

S24AG32\* / S27AG32\*

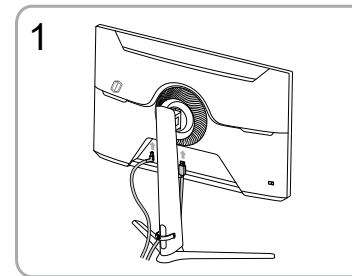


S32AG32\*

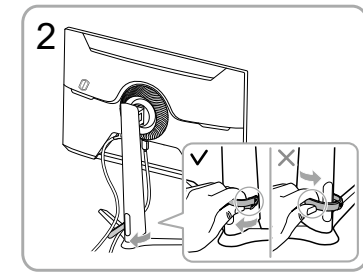


- 1** Napájací kábel pripojte k adaptéru AC/DC. Potom adaptér AC/DC zapojte do portu DC 14 V/DC 19 V na zadnej strane výrobku.
  - 2** Ďalej zapojte napájací kábel do elektrickej zásuvky.
  - 3** Výrobok zapnite stlačením tlačidla JOG v spodnej časti výrobku.
- Vstupné napätie sa automaticky prepína.

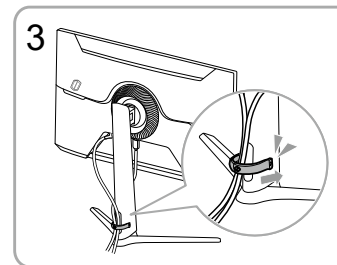
## Manažment pripojených káblov



Pripojte príslušné káble.



Potiahnite pravú stranu KÁBLOVÉHO DRŽIAKA STOJANA a držiak od stojana odpojte. Ľavá strana KÁBLOVÉHO DRŽIAKA STOJANA sa môže pri násilnom ťahaní poškodiť.



Oba káble usporiadajte podľa znázornenia na obrázku tak, že ich umiestnite do držiaka na káble na stojane (KÁBLOVÝ DRŽIAK STOJANA).

Zostavenie je dokončené.

---

## Nastavenie optimálneho rozlíšenia


Pri prvom zapnutí výrobku po zakúpení sa zobrazí informačná správa o nastavení optimálneho rozlíšenia.

Nastavte jazyk v informačnej správe a zmeňte rozlíšenie na počítači na optimálne nastavenie.

- Ak nevyberiete optimálne rozlíšenie, správa sa na určený čas zobrazí najviac trikrát pri vypnutí a opätovnom zapnutí výrobku.
- Ak chcete nastaviť optimálne rozlíšenie počítača, pozrite si časť (Otázky a odpovede) → „[Ako môžem zmeniť rozlíšenie?](#)“
- Obnovovaciu frekvenciu môžete prispôsobiť rozlíšeniu obrazovky výberom nasledujúcich položiek v ponuke **Game** → **Refresh Rate**.
- Ak chcete povoliť maximálnu obnovovaciu frekvenciu, **FreeSync Premium** nastavte na On alebo obnovovaciu frekvenciu nastavte na 165 Hz.
- Táto ponuka je k dispozícii iba vtedy, keď je **Refresh Rate** nastavená na 165 Hz. (V režime **DisplayPort**).

# 4. Kapitola


## Menu

Sprievodca klávesmi funkcií → 

— Funkcie, ktoré sú k dispozícii, sa môžu líšiť v závislosti od modelu výrobku. Farba a tvar dielov sa môžu líšiť od uvedeného zobrazenia. Technické údaje sa môžu za účelom zlepšenia kvality meniť bez predchádzajúceho upozornenia.

## Game

2.	3.	Popis
<b>Refresh Rate</b>		<p>Slúži na zmenu obnovovacej frekvencie obrazovky. Vyššia obnovovacia frekvencia môže znížiť namáhanie očí.</p> <ul style="list-style-type: none"><li>• <b>DisplayPort: 60 Hz / 120 Hz / 144 Hz / 165 Hz</b> <b>HDMI: 60 Hz / 120 Hz / 144 Hz</b></li></ul> <p>— Táto možnosť nie je k dispozícii v režime <b>FreeSync Premium</b>.</p> <p>— Zmena <b>Refresh Rate</b> môže spôsobiť blikanie v závislosti od grafickej karty počítača.</p> <p>— Táto funkcia je k dispozícii v počítači, ktorý je vybavený grafickou kartou schopnou zmeniť obnovovaciu frekvenciu.</p> <p>— Nie je k dispozícii v zariadeniach (napr. Zariadenia SV) s pevnými obnovovacími frekvenciami. Ak sa použije táto funkcia, obrazovka nemusí fungovať správne.</p> <p>— Ak sa používa funkcia <b>Refresh Rate</b> a zobrazený text sa na obrazovke javí ako rozmazaný alebo poškodený, tento problém vyriešte tak, že zmeníte rozlíšenie obrazovky počítača na odporúčané rozlíšenie.</p>
<b>Response Time</b>		<p>Ak chcete, aby obraz vyzeral živší a prirodzenejší, zrýchlite rýchlosť odozvy.</p> <ul style="list-style-type: none"><li>— Keď nepozeráte film alebo nehrajete hru, <b>Response Time</b> je najlepšie nastaviť na <b>Standard</b> alebo <b>Faster</b>.</li><li>— Táto možnosť nie je k dispozícii, keď je <b>FreeSync Premium</b> nastavený na <b>On</b>.</li><li>— Keď je <b>Picture Mode</b> nastavený na <b>Dynamic</b>, alebo <b>Eye Saver Mode</b> je nastavený na <b>On</b>, ponuka <b>Fastest (MBR)</b> je vypnutá.</li><li>— Ponuka <b>Fastest (MBR)</b> je k dispozícii iba vtedy, keď je <b>Refresh Rate</b> nastavená na 144 a 165 Hz.</li></ul>
<b>FreeSync Premium</b>		<p>Technológia FreeSync predstavuje riešenie, ktoré eliminuje rozpad obrazu na obrazovke bez zvyčajného oneskorenia alebo latencie. Technológiu FreeSync možno použiť, ak používate grafickú kartu AMD s podporou riešenia FreeSync.</p> <p>Ďalšie informácie nájdete na stránke <a href="#">FreeSync (pre grafické karty AMD)</a>.</p>

2.	3.	Popis
Screen Size		<p>Slúži na výber najvhodnejšej veľkosti a pomeru strán obrazovky.</p> <ul style="list-style-type: none"> <li>— Táto ponuka nie je dostupná, ak je zapnutá funkcia <b>FreeSync Premium</b>.</li> </ul> <p>V režime <b>PC</b></p> <ul style="list-style-type: none"> <li>• <b>Auto</b>: Zobrazí obraz podľa pomeru strán vstupného zdroja.</li> <li>• <b>Wide</b>: Zobrazí obraz na celej obrazovke bez ohľadu na pomer strán vstupného zdroja.</li> </ul> <p>V režime <b>AV</b></p> <ul style="list-style-type: none"> <li>• <b>4:3</b>: Zobrazí obraz s pomerom strán 4:3. Vhodné pre video a štandardné vysielanie.</li> <li>• <b>16:9</b>: Zobrazí obraz s pomerom strán 16:9.</li> <li>• <b>Screen Fit</b>: Zobrazí obraz s originálnym pomerom strán bez orezania.</li> </ul> <ul style="list-style-type: none"> <li>— Funkcia nemusí byť podporovaná v závislosti od portov dodaných na produkte.</li> <li>— Zmena <b>Screen Size</b> je k dispozícii po splnení týchto podmienok.</li> <li>— Zdroj vstupu je 480, 576, 720 alebo 1080 p a výrobok môže normálne zobrazovať (každý model nepodporuje všetky tieto signály.).</li> <li>— Môže sa nastaviť iba vtedy, keď je externý vstup pripojený cez HDMI/DP a <b>PC/AV Mode</b> je nastavený na <b>AV</b>.</li> <li>— Táto možnosť je k dispozícii, keď je <b>FreeSync Premium</b> nastavený na Off.</li> </ul>
Black Equalizer		<p>Nastavte jas tmavých oblastí.</p> <p>Keď sa hodnota približuje k 1, tmavšie oblasti obrazovky sú jasnejšie, čo pri hraní hry uľahčuje vyhľadávať nepriateľov. Ak chcete počas hry ľahšie nájsť nepriateľov, použite nižšiu hodnotu.</p> <p>Keď sa hodnota približuje k 20, tmavšie oblasti obrazovky sú tmavšie a zvyšuje sa kontrast.</p> <ul style="list-style-type: none"> <li>— Táto ponuka nie je dostupná, ak je zapnutá funkcia <b>Eye Saver Mode</b>.</li> <li>— Táto ponuka nie je dostupná, ak je funkcia <b>Picture Mode</b> nastavená v režime <b>Cinema</b>.</li> <li>— Táto ponuka nie je dostupná, ak je funkcia <b>Picture Mode</b> nastavená v režime <b>Dynamic Contrast</b>.</li> <li>— Táto ponuka nie je k dispozícii, keď vstupný signál je AV časovanie a monitor je v režime <b>AV</b>.</li> </ul>
Virtual Aim Point		<ul style="list-style-type: none"> <li>• <b>Off</b>: Položka <b>Virtual Aim Point</b> nie je dostupná, kým je vybraná možnosť <b>Off</b>.</li> <li>• : Vyberte preferovaný štýl zámerného bodu.</li> <li>• <b>Reset Position</b>: Polohu zámerného bodu obnovte na predvolenú.</li> </ul>

# Picture

2.	3.	Popis
<b>Picture Mode</b>		<p>Táto ponuka umožňuje nastavenie optimálnej kvality obrazu vhodnej pre prostredie, v ktorom sa výrobok používa.</p> <p>— Táto ponuka nie je dostupná, ak je zapnutá funkcia <b>Eye Saver Mode</b>.</p> <p>V režime <b>PC</b></p> <ul style="list-style-type: none"><li>• <b>Custom</b>: Prispôsobenie nastavení obrazovky.</li><li>• <b>FPS</b>: Zvýšenie jasnosti tmavých oblastí na obrazovkách hier FPS (First-Person Shooter). Tento režim zvyšuje viditeľnosť nepriateľov v hrách FPS (First-Person Shooter).</li><li>• <b>RTS</b>: Zvýšenie teploty farieb a kontrastného pomeru, aby sa zlepšila viditeľnosť obrazovky RTS (Real-Time Strategy) a minimapy.</li><li>• <b>RPG</b>: Tento režim je optimalizovaný pre 3D grafiku a komunikáciu pomocou rýchlych správ na obrazovke v hrách RPG (Role Playing Game).</li><li>• <b>AOS</b>: Zvýšením kontrastného pomeru získate kvalitu obrazu optimalizovanú pre hry AOS (Aeon Of Strife).</li><li>• <b>Cinema</b>: Umožňuje dosiahnuť jas a ostrosť obrazu monitora vhodnú na sledovanie videa a obsahu na diskoch DVD.</li><li>• <b>Dynamic Contrast</b>: Umožňuje dosiahnuť vyvážený jas prostredníctvom automatického nastavenia kontrastu.</li></ul> <p>V režime <b>AV</b></p> <p>Keď je externý vstup pripojený cez rozhranie HDMI/DP a položka <b>PC/AV Mode</b> je nastavená na možnosť <b>AV</b>, položka <b>Picture Mode</b> má štyri nastavenia obrazu (<b>Dynamic</b>, <b>Standard</b>, <b>Movie</b> a <b>Custom</b>), ktoré sú vopred nastavené od výroby. Môžete aktivovať nastavenie <b>Dynamic</b>, <b>Standard</b>, <b>Movie</b> alebo <b>Custom</b>. Ak zvolíte nastavenie <b>Custom</b>, automaticky sa vyvolajú vaše osobné nastavenia obrazu.</p> <ul style="list-style-type: none"><li>• <b>Dynamic</b>: Tento režim vyberte pre zobrazenie ostrejšieho obrazu, ako v režime Standard.</li><li>• <b>Standard</b>: Tento režim vyberte, keď je okolie svetlé.</li><li>• <b>Movie</b>: Tento režim vyberte, keď je okolie tmavé. Toto nastavenie šetrí energiu a znižuje únavu očí.</li><li>• <b>Custom</b>: Tento režim vyberte, keď chcete nastaviť obraz podľa vášho výberu.</li></ul> <p>— Funkcia <b>Picture Mode</b> sa aktivuje len pri určitom rozlíšení v režime <b>AV</b>, napríklad 720P pri 60 Hz a 1080P pri 60 Hz.</p>
<b>Brightness</b>		<p>Nastavuje všeobecný jas obrazu. (Rozsah: 0~100)</p> <p>Vyššia hodnota spôsobí jasnejšie zobrazenie obrazu.</p> <p>— Táto ponuka nie je dostupná, ak je zapnutá funkcia <b>Eye Saver Mode</b>.</p> <p>— Táto ponuka nie je dostupná, ak je funkcia <b>Response Time</b> nastavená v režime <b>Fastest (MBR)</b>.</p>
<b>Contrast</b>		<p>Nastavte kontrast medzi objektmi a pozadím. (Rozsah: 0~100)</p> <p>Vyššia hodnota zvýši kontrast, aby sa tak objekty zobrazovali jasnejšie.</p> <p>— Táto ponuka nie je dostupná, ak je funkcia <b>Picture Mode</b> nastavená v režime <b>Cinema</b> alebo <b>Dynamic Contrast</b>.</p>


2.	3.	Popis
<b>Sharpness</b>		<p>Spôsobí, že obrysy objektov budú jasnejšie alebo rozmazanejšie. (Rozsah: 0~100)</p> <p>Vyššia hodnota zjasní obrysy objektov.</p> <p>— Táto ponuka nie je dostupná, ak je funkcia <b>Picture Mode</b> nastavená v režime <b>Cinema</b> alebo <b>Dynamic Contrast</b>.</p>
<b>Color</b>		<p>Je možné upraviť odtieň obrazovky.</p> <ul style="list-style-type: none"> <li>• <b>Red</b>: Nastavenie úrovne sýtosti červenej farby. Hodnoty približujúce sa k hodnote 100 znamenajú vyššiu intenzitu farby.</li> <li>• <b>Green</b>: Nastavenie úrovne sýtosti zelenej farby. Hodnoty približujúce sa k hodnote 100 znamenajú vyššiu intenzitu farby.</li> <li>• <b>Blue</b>: Nastavenie úrovne sýtosti modrej farby. Hodnoty približujúce sa k hodnote 100 znamenajú vyššiu intenzitu farby.</li> <li>• <b>Color Tone</b>: Vyberte farebný tón, ktorý vám pri sledovaní najlepšie vyhovuje. <ul style="list-style-type: none"> <li>— Keď je externý vstup pripojený pomocou HDMI/DP a režim <b>PC/AV Mode</b> je nastavený na <b>AV</b> (720P pri 60Hz a 1080P pri 60 Hz a 2160P pri 60Hz), položka <b>Color Tone</b> má štyri nastavenia farby teploty (<b>Cool</b>, <b>Normal</b>, <b>Warm</b> a <b>Custom</b>).</li> </ul> </li> <li>• <b>Gamma</b>: Nastavenie strednej úrovne svietivosti. <ul style="list-style-type: none"> <li>— Táto ponuka nie je dostupná, ak je zapnutá funkcia <b>Eye Saver Mode</b>.</li> <li>— Táto ponuka nie je dostupná, ak je funkcia <b>Picture Mode</b> nastavená v režime <b>Cinema</b>.</li> <li>— Táto ponuka nie je dostupná, ak je zapnutá funkcia <b>Dynamic Contrast</b>.</li> <li>— Funkcia <b>Color</b> sa aktivuje len pri určitom rozlíšení v režime <b>AV</b>, napríklad 720P pri 60 Hz a 1080P pri 60 Hz.</li> </ul> </li> </ul>
<b>Black Level</b>		<p>Ak je DVD prehrávač alebo set-top-box pripojený k zariadeniu pomocou rozhrania HDMI, v závislosti od druhu pripojeného zdrojového zariadenia môže dôjsť k zníženiu kvality obrazu (degradácia kontrastu/farieb, úrovne čiernej atď.).</p> <p>V takomto prípade položku <b>Black Level</b> je možné použiť na nastavenie kvality obrazu.</p> <ul style="list-style-type: none"> <li>• <b>Normal</b>: Vyberte tento režim, ak nedochádza k poklesu kontrastného pomeru.</li> <li>• <b>Low</b>: Vyberte tento režim, ak chcete znížiť úroveň čiernej a zvýšiť úroveň bielej, ak dochádza k poklesu kontrastu.</li> </ul> <p>— Táto funkcia je dostupná len v režime <b>HDMI</b>.</p> <p>— Funkcia <b>Black Level</b> nemusí byť kompatibilná s niektorými zdrojovými zariadeniami.</p> <p>— Funkcia <b>Black Level</b> sa aktivuje len pri určitom rozlíšení v režime <b>AV</b>, napríklad 720P pri 60 Hz a 1080P pri 60 Hz.</p> <p>— Upravte položku <b>Black Level</b>, pretože kvalita obrazu sa môže líšiť v závislosti od externého zariadenia.</p>
<b>Eye Saver Mode</b>		<p>Slúži na nastavenie optimálnej kvality obrazu vhodnej na uvoľnenie očí.</p> <p>TÜV Rheinland „Nízky obsah modrého svetla“ je certifikát vydávaný na výrobky, ktoré spĺňajú požiadavky na nižšie úrovne modrého svetla. Keď je <b>Eye Saver Mode</b> nastavený na „<b>On</b>“, modré svetlo s vlnovou dĺžkou 400 nm sa zníži a poskytne optimálnu kvalitu obrazu, ktorá je vhodná na uvoľnenie očí. Úroveň modrého svetla je súčasne nižšia, ako predvolené nastavenia, a agentúra TÜV Rheinland ju otestovala a vydala certifikát, pretože splnila požiadavky TÜV Rheinland na „Nízky obsah modrého svetla“.</p>



---

## OnScreen Display


2.	3.	Popis
Language		Nastavte jazyk ponuky. <ul style="list-style-type: none"><li>— Zmena nastavenia jazyka sa použije len na zobrazenie ponuky na obrazovke.</li><li>— Nepoužije sa na iné funkcie vášho počítača.</li></ul>
Display Time		Ponuka OSD automaticky zmizne, keď sa nepoužíva po stanovenú dobu. Display Time je funkcia na špecifikovanie doby, počas ktorej chcete, aby ponuka OSD zmizla.

## System

2.	3.	Popis
 Volume		Pomocou ovládania DOLAVA/DOPRAVA tlačidla JOG upravte nastavenie Volume. <ul style="list-style-type: none"><li>— Ak chcete aktivovať funkciu <b>Mute</b>, prejdite na ovládaciu obrazovku <b>Volume</b> a pomocou tlačidla JOG presuňte zvýraznenie nadol. Ak chcete deaktivovať funkciu <b>Mute</b>, prejdite na ovládaciu obrazovku <b>Volume</b> a potom zvýšte alebo znížte nastavenie <b>Volume</b>.</li></ul>
Eco Saving Plus		Funkcia <b>Eco Saving Plus</b> znižuje spotrebu energie tým, že reguluje elektrický prúd privádzaný do obrazovky monitora. <ul style="list-style-type: none"><li>— Táto ponuka nie je dostupná, ak je zapnutá funkcia <b>Eye Saver Mode</b>.</li><li>• <b>Off</b>: Deaktivujte funkciu <b>Eco Saving Plus</b>.</li><li>• <b>Auto</b>: Spotreba energie sa automaticky zníži približne o 10 % v porovnaní s aktuálnym nastavením. (Miera zníženia spotreby energie závisí od jasnosti obrazovky.)</li><li>• <b>Low</b>: Počas predvoleného nastavenia bude spotreba energie nižšia o 25 %.</li><li>• <b>High</b>: Počas predvoleného nastavenia bude spotreba energie nižšia o 50 %.</li></ul>

2.	3.	Popis
Off Timer Plus	Off Timer	<ul style="list-style-type: none"> <li>• <b>Off Timer:</b> Slúži na zapnutie režimu <b>Off Timer</b>.</li> <li>• <b>Turn Off After:</b> Časovač vypnutia možno nastaviť v rozsahu 1 až 23 hodín. Po určenom počte hodín sa výrobok automaticky vypne. <ul style="list-style-type: none"> <li>— Táto možnosť je dostupná, len ak je položka <b>Off Timer</b> nastavená na možnosť <b>On</b>.</li> </ul> </li> <li>— Pri výrobkoch určených na trhy v niektorých oblastiach je funkcia <b>Off Timer</b> nastavená tak, aby sa automaticky aktivovala 4 hodiny po zapnutí výrobku. Je to tak v súlade s predpismi o spotrebe energie. Ak nechcete, aby sa časovač aktivoval, prejdite na položky  → <b>System</b> → <b>Off Timer Plus</b> a funkciu <b>Off Timer</b> prepnite do polohy <b>Off</b>.</li> </ul>
	Eco Timer	<ul style="list-style-type: none"> <li>• <b>Eco Timer:</b> Slúži na zapnutie režimu <b>Eco Timer</b>.</li> <li>• <b>Eco Off After:</b> Funkciu <b>Eco Off After</b> možno nastaviť od 10 do 180 minút. Po uplynutí stanoveného času sa výrobok automaticky vypne. <ul style="list-style-type: none"> <li>— Táto možnosť je dostupná, len ak je položka <b>Eco Timer</b> nastavená na možnosť <b>On</b>.</li> </ul> </li> </ul>
PC/AV Mode		<p>Nastavte položku <b>PC/AV Mode</b> na možnosť <b>AV</b>. Veľkosť obrazu sa zväčší.</p> <p>Táto možnosť je užitočná pri sledovaní filmu.</p> <ul style="list-style-type: none"> <li>— Podporované sú iba výrobky so zobrazovacou plochou formátu 16:9 alebo 16:10.</li> <li>— Ak je výrobok v režime <b>HDMI</b>, <b>DisplayPort</b> a na obrazovke sa zobrazuje hlásenie <b>Check the cable connection and the settings of the source device.</b>, stlačením tlačidla JOG zobrazte obrazovku Sprievodca klávesmi funkcií a potom vyberte položky  → <b>System</b> → <b>PC/AV Mode</b> → <b>HDMI</b>, <b>DisplayPort</b> → <b>PC</b> alebo <b>AV</b>.</li> <li>— Ak je vstupný zdroj zariadenie AV, obrazovka sa nemusí zobrazovať správne alebo sa môže stratiť zvuk. Nastavte položku <b>PC/AV Mode</b> na možnosť <b>AV</b>.</li> </ul>
Source Detection		Ako spôsob na rozlíšenie vstupného signálu zvolte buď Auto, alebo Manual.
Key Repeat Time		<p>Ovláda rýchlosť reakcie tlačidla pri jeho stlačení.</p> <p>Vybrať možno položky <b>Acceleration</b>, <b>1 sec</b> alebo <b>2 sec</b>. Ak je vybraná položka <b>No Repeat</b>, pri stlačení tlačidlo zareaguje len raz.</p>
Power LED On		<p>Môžete nakonfigurovať nastavenia na zapnutie alebo vypnutie indikátora LED napájania, ktorý sa nachádza v dolnej časti výrobku.</p> <ul style="list-style-type: none"> <li>• <b>Working:</b> Indikátor LED napájania svieti, keď je výrobok zapnutý.</li> <li>• <b>Stand-by:</b> Indikátor LED napájania svieti, keď je výrobok vypnutý.</li> </ul>
Self Diagnosis		<p>Tento test vykonajte, ak sa vyskytne problém s obrazom na monitore.</p> <ul style="list-style-type: none"> <li>— Počas samodiagnostiky nikdy nevypínajte napájanie ani nemeňte vstupný zdroj. Ak je to možné, pokúste sa testovanie neprerušovať.</li> </ul>



2.	3.	Popis
Software Update		<p>Aktualizujte softvér pomocou súboru aktualizácie na zariadení USB.</p> <ol style="list-style-type: none"> <li><b>1</b> Uložte súbor aktualizácie (vo formáte .bin alebo .img), ktorý ste si stiahli z webovej lokality spoločnosti Samsung Electronics (<a href="http://www.samsung.com/sec">http://www.samsung.com/sec</a>), na pamäťové zariadenie USB.</li> <li><b>2</b> Zariadenie USB pripojte k portu SERVICE, na monitore. Vyberte položku  → <b>System</b> → <b>Software Update</b>.</li> <li><b>3</b> V aktualizácii pokračujte podľa pokynov na obrazovke.</li> <li><b>4</b> Keď sa príslušný výrobok po dokončení aktualizácie automaticky vypne a znovu zapne, výrobok následne vypnite.</li> <li><b>5</b> Odpojte napájací kábel z elektrickej zásuvky a po vypnutí výrobku ho znovu pripojte. <ul style="list-style-type: none"> <li>— Ak chcete vykonať aktualizáciu softvéru pomocou pamäťového zariadenia USB, najprv zariadenie naformátujte na formát FAT32.</li> <li>— Pri vykonávaní aktualizácie sa uistite, že v koreňovom adresári je uložený iba jeden súbor BIN (.bin).</li> <li>— Po aktualizovaní uložte .bin alebo súbor do koreňového adresára, ktorý ste si stiahli z internetovej stránky Samsung.</li> <li>— Ak sa zobrazí správa <b>No update files found on your USB device. Please check your USB device and try again.</b>, dôvody môžu byť nasledovné: <ul style="list-style-type: none"> <li>— Pamäťové zariadenie USB nie je pripojené k portu SERVICE.</li> <li>— Súbory na pripojenom pamäťovom zariadení USB nie sú v kompatibilnom formáte.</li> <li>— V pripojenom pamäťovom zariadení USB sa nenachádzajú žiadne platné súbory aktualizácie. (V pamäťovom zariadení nie sú uložené žiadne súbory aktualizácie alebo sú názvy súborov nesprávne.)</li> </ul> </li> <li>— Až do dokončenia aktualizácie výrobok nevypínajte. Počas priebehu aktualizácie sa snažte zabrániť akémukoľvek prerušeniu. Obvykle sa v prípade prerušenia aktualizácie vo výrobku obnoví predchádzajúca verzia.</li> <li>— Počas aktualizácie cez USB sa farby obrazovky môžu zmeniť alebo obrazovka môže blikať, no nie je to problém monitora. Keďže aktualizácia softvéru sa vykonáva normálne, počkajte, kým sa nedokončí.</li> </ul> </li> </ol>
Reset All		Obnoví všetky nastavenia výrobku na predvolené hodnoty nastavené pri výrobe.

## Information

Prezrite si aktuálne informácie o softvéri. V závislosti od samotnej obrazovky monitora.

# 5. Kapitola

## Inštalácia softvéru

### Easy Setting Box



Funkcia **Easy Setting Box** umožňuje používateľom používať výrobok rozdelením na viacero častí.

Ak chcete nainštalovať najnovšiu verziu softvéru **Easy Setting Box**, prevezmite ju z webovej stránky spoločnosti Samsung (<http://www.samsung.com>).

- Softvér nemusí správne fungovať, ak po inštalácii nereštartujete počítač.
- Ikona Easy Setting Box sa nemusí objaviť v závislosti od systému počítača a technických parametrov výrobku.
- Ak sa nezobrazí ikona klávesovej skratky, stlačte tlačidlo F5.

### Obmedzenia a problémy pri inštalácii programu

Inštalácia funkcie **Easy Setting Box** môže byť ovplyvnená grafickou kartou, základnou doskou a sieťovým prostredím.

### Systémové požiadavky:

Operačný systém	Hardvér
<ul style="list-style-type: none"><li>• Windows 7 32Bit/64Bit</li><li>• Windows 8 32Bit/64Bit</li><li>• Windows 8.1 32Bit/64Bit</li><li>• Windows 10 32Bit/64Bit</li></ul>	<ul style="list-style-type: none"><li>• Pamäť najmenej 32 MB.</li><li>• Najmenej 60 MB voľného miesta na pevnom disku.</li></ul>

### Inštalácia ovládača

Ak chcete nainštalovať najnovšiu verziu ovládača výrobku, prevezmite ju z webovej stránky spoločnosti Samsung (<http://www.samsung.com>).

- Optimálne rozlíšenie a frekvenciu môžete pre tento produkt nastaviť inštaláciou príslušných ovládačov pre tento produkt.

# 6. Kapitola

## Spríevodca riešením problémov

### Čo je potrebné vykonať, skôr ako sa obrátite na servisné stredisko pre zákazníkov spoločnosti Samsung

- Pred zavolaním do strediska zákazníckych služieb spoločnosti Samsung otestujte váš produkt nasledovne. Ak problém pretrváva, kontaktujte stredisko zákazníckych služieb spoločnosti Samsung.

### Diagnostika výrobku (problém s obrazovkou)

Ak nastane problém s obrazovkou monitora, pomocou [Self Diagnosis](#) skontrolujte, či monitor správne funguje.

### Kontrola rozlíšenia a frekvencie

Ak je nastavené nepodporované rozlíšenie (pozrite si [Tabuľka štandardných signálových režimov](#)), na krátky čas sa môže zobrazit hlásenie **Not Optimum Mode** alebo sa obrazovka nemusí zobrazit správnym spôsobom.

- Zobrazované rozlíšenie sa môže líšiť v závislosti od nastavení počítačového systému a káblov.

### Skontrolujte nasledovné.

#### Upozornenie

---

Ak produkt vydáva praskavý zvuk.

Tento zvuk môže byť spôsobený sťahovaním alebo rozťahovaním spôsobeným zmenami teploty vonkajších komponentov alebo vnútorných obvodov produktu.

Nejde o poruchu produktu a nemá to vplyv na jeho životnosť.

---

#### Problém inštalácie (režim PC)

---

Keď sa kábel HDMI alebo HDMI-DVI pripojí k výrobku a k počítaču, na všetkých štyroch stranách obrazovky sa nachádzajú voľné miesta.

Voľné miesta na obrazovke nesúvisia s výrobkom.

Voľné miesta na obrazovke spôsobuje PC alebo grafická karta. Ak chcete problém vyriešiť, v nastaveniach rozhrania HDMI alebo DVI grafickej karty upravte veľkosť obrazovky.

Ak ponuka s nastaveniami grafickej karty neobsahuje žiadnu možnosť na upravenie veľkosti obrazovky, aktualizujte ovládač grafickej karty na najnovšiu verziu.

(Podrobnosti o spôsobe upravenia nastavení obrazovky získate od výrobcu grafickej karty alebo od výrobcu počítača.)

---

---

## Problém obrazovky

---

Kontrolka LED napájania nesvieti. Obrazovka sa nezapne.

Skontrolujte, či je správne pripojený napájací kábel.

Ak nastane problém s obrazovkou monitora, pomocou [Self Diagnosis](#) skontrolujte, či monitor správne funguje.

---

Obrazovke sa zobrazí sa hlásenie **Check the cable connection and the settings of the source device..**

Skontrolujte, či je kábel správne pripojený k výrobku.

Ak je monitor v režime **HDMI** alebo **DisplayPort** stlačením tlačidla JOG zobrazte obrazovku

Sprievodca klávesmi funkcií a vyberte položky  → **System** → **PC/AV Mode** → **HDMI, DisplayPort** → **PC** alebo **AV**.

---

**Not Optimum Mode** sa zobrazí.

Táto správa sa zobrazí v prípade, ak signál z grafickej karty prekračuje maximálne rozlíšenie alebo frekvenciu pre tento výrobok.

Zmeňte maximálne rozlíšenie a frekvenciu tak, aby zodpovedala parametrom výrobku, podľa informácií v časti Tabuľka štandardných signálových režimov ([s.33](#)).

---

**Obrazy na obrazovke vyzerajú skreslene.**

Skontrolujte pripojenie kábla k produktu.

---

**Obrazovka nie je jasná. Obrazovka je rozmazaná.**

Odoberte všetko príslušenstvo (video predlžovací kábel a pod.) a pokus zopakujte.

Rozlíšenie a frekvenciu nastavte na odporúčanú úroveň.

---

**Obrazovka sa zobrazuje nestabilne a kolísavo. Na obrazovke zostávajú tieňe alebo televízni duchovia.**

Skontrolujte, či je nastavené rozlíšenie a frekvencia PC v rozsahu rozlíšenia a frekvencie kompatibilnej s produktom. Ak je to potrebné, zmeňte nastavenia podľa tabuľky režimu štandardného signálu ([s.33](#)) uvedenej v tomto návode a podľa ponuky **Information** v produkte.

Zmeňte nastavenie **Response Time** v ponuke OSD displeja na možnosť **Faster** alebo **Standard** v závislosti od aplikácie a použitia.

---

---

**Obrazovka je príliš jasná. Obrazovka je príliš tmavá.**

Nastavte položky **Brightness** a **Contrast**.

---

**Farba obrazovky je nekonzistentná.**

Zmeňte nastavenia položky **Color**.

---

**Farby na obrazovke obsahujú tieň a sú skreslené.**

Zmeňte nastavenia položky **Color**.

---

**Biela nevyzerá skutočne bielo.**

Zmeňte nastavenia položky **Color**.

---

**Na obrazovke nie je žiadny obraz a kontrolka napájania LED bliká každú 0,5 až 1 sekundu.**

Skontrolujte, či je správne zapojený kábel medzi výrobkom a počítačom a či sú konektory pevne pripojené.

Na predchádzajúcu obrazovku sa vráťte stlačením ktoréhokoľvek klávesu na klávesnici alebo pohýbaním myši.

Produkt je v režime úspory energie.

---

**Text je neostrý.**

Ak používate operačný systém Windows (napr. Windows 7, Windows 8, Windows 8.1 alebo Windows 10): Prejdite na položky **Ovládací panel** → **Písma** → **Upraviť text ClearType** a zmeňte nastavenie položky **Zapnúť technológiu ClearType**.

---

**Prehrávanie videa nie je plynulé.**

Prehrávanie veľkých súborov s videom vo vysokom rozlíšení nemusí byť plynulé. Dôvodom môže byť to, že prehrávač videa nie je optimalizovaný pre prostriedky počítača.

Skúste súbor prehrať v inom prehrávači videa.

---

---

## Problém zvuku

---

**Nepočuť žiadny zvuk.**

Opätovne skontrolujte stav pripojených slúchadiel a podľa potreby upravte hlasitosť.

Skontrolujte hlasitosť.

Skontrolujte, či hlasitosť produktu alebo zdrojového zariadenia nie je stlmená.

---

**Hlasitosť je príliš nízka.**

Nastavte hlasitosť.

Ak je hlasitosť stále nízka aj po jej nastavení na maximálnu úroveň, hlasitosť nastavte na zvukovej karte vášho počítača alebo v softvérovom programe.

---

**Zobrazuje sa video, ale bez zvuku.**

Zvuk nie je počuť, ak sa na pripojenie vstupného zariadenia používa kábel HDMI-DVI.

Pripojte zariadenie pomocou kábla HDMI alebo DP.

---

## Problém zdrojového zariadenia

---

**Počas zavádzania počítača počujete pípanie.**

Ak počas štartu počítača znie pípanie, PC odneste do servisu.

---

---

## Otázky a odpovede

- Ďalšie pokyny k nastaveniu nájdete v používateľskej príručke k počítaču alebo grafickej karte.
- Cesta k nastaveniam závisí od nainštalovaného operačného systému.

---

### Ako môžem zmeniť frekvenciu?

Frekvenciu nastavte v grafickej karte.

- Windows 7: Vyberte položky Ovládací panel → Vzhľad a prispôsobenie → Obrazovka → Rozlíšenie obrazovky → Rozšírené nastavenie → Monitor a upravte položku Frekvencia obnovovania obrazovky v časti Nastavenie monitora.
- Windows 8(Windows 8.1): Vyberte položky Nastavenie → Ovládací panel → Vzhľad a prispôsobenie → Obrazovka → Rozlíšenie obrazovky → Rozšírené nastavenie → Monitor a upravte položku Frekvencia obnovovania v časti Nastavenie monitora.
- Windows 10: Vyberte položky Nastavenie → Systém → Obrazovka → Rozšírené nastavenia zobrazenia → Vlastnosti grafického adaptéra → Monitor a upravte položku Frekvencia obnovovania obrazovky v časti Nastavenie monitora.

---

### Ako môžem zmeniť rozlíšenie?

- Windows 7: Prejdite na položky Ovládací panel → Vzhľad a prispôsobenie → Obrazovka → Rozlíšenie obrazovky → Upraviť rozlíšenie.
- Windows 8(Windows 8.1): Prejdite na položky Nastavenie → Ovládací panel → Vzhľad a prispôsobenie → Obrazovka → Upraviť rozlíšenie a rozlíšenie nastavte.
- Windows 10: Prejdite na položky Nastavenie → Systém → Obrazovka → Rozšírené nastavenia zobrazenia a rozlíšenie nastavte.

---

### Ako nastavím režim úspory energie?

- Windows 7: Prejdite na položky Ovládací panel → Vzhľad a prispôsobenie → Prispôsobenie → Nastavenia šetriča obrazovky → Možnosti napájania alebo NASTAVENIE BIOSU na počítači.
  - Windows 8(Windows 8.1): Prejdite na položky Nastavenia → Ovládací panel → Vzhľad a prispôsobenie → Prispôbiť → Nastavenia šetriča obrazovky → Možnosti napájania alebo NASTAVENIE BIOSU na počítači.
  - Windows 10: Prejdite na položky Nastavenie → Prispôsobenie → Uzamknutie obrazovky → Nastavenie časového limitu obrazovky → Napájanie a spánok alebo NASTAVENIE BIOSU na počítači.
-

# 7. Kapitola

## Technické údaje

### Všeobecné

Názov modelu	S24AG32*	S27AG32*	S32AG32*
Veľkosť	Trieda 24 (23,8 palcov / 60,4 cm)	Trieda 27 (27 palcov / 68,4 cm)	Trieda 32 (31,5 palcov / 80,1 cm)
Oblasť zobrazenia	525,89 mm (H) x 295,81 mm (V)	596,736 mm (H) x 335,664 mm (V)	698,4 mm (H) x 392,85 mm (V)
Odstup pixlov	0,2739 mm (H) x 0,2739 mm (V)	0,3108 mm (H) x 0,3108 mm (V)	0,36375 mm (H) x 0,36375 mm (V)
Maximálne vzorkovanie	384,144 MHz		
Prívod energie	AC100-240V~ 50/60Hz		
	Na základe striedavého napätia adaptéra. Informácie o jednosmernom napätí produktu sú uvedené na štítku produktu.		
Signálové konektory	HDMI, DisplayPort		
Okolité podmienky	<b>Prevádzka</b> Teplota: 10 °C – 40 °C (50 °F – 104 °F) Vlhkosť: 10 % – 80 %, bez kondenzácie		
	<b>Skladovanie</b> Teplota: -20 °C – 45 °C (-4 °F – 113 °F) Vlhkosť: 5 % – 95 %, bez kondenzácie		

- 
- Plug-and-Play  
Tento výrobok môžete nainštalovať a používať s akýmkoľvek systémom kompatibilným s funkciou Plug-and-Play. Dvojsmerná výmena dát medzi výrobkom a počítačovým systémom optimalizuje nastavenia výrobku. Inštalácia výrobku sa vykonáva automaticky. Ak si to ale želáte, inštaláčn é nastavenia môžete prispôbiť.
  - Body panelu (pixely)  
Kvôli povahe výroby tohto produktu môže byť na paneli LCD jasnejší alebo tmavší približne 1 pixel z milióna (1 ppm). Nemá to vplyv na výkon produktu.
  - Vyššie uvedené technické údaje sa môžu za účelom zlepšenia kvality meniť bez predchádzajúceho upozornenia.
  - Podrobné technické údaje zariadenia nájdete na webovej lokalite spoločnosti Samsung.
  - Technológia Flicker Free  
Free znižuje blikanie obrazovky na pohodlnejší zážitok z pozerania.
  - Ak potrebujete informácie uvedené na energetickom štítku tohto výrobku v Európskej databáze výrobkov s energetickým označením, choďte na lokalitu [https://eprel.ec.europa.eu/qr/\\*\\*\\*\\*\\*](https://eprel.ec.europa.eu/qr/*****) kde \*\*\*\*\* je registračné číslo EPREL produktu. Registračné číslo sa nachádza na typovom štítku produktu.



## Tabuľka štandardných signálových režimov

Názov modelu	S24AG32* / S27AG32* / S32AG32*	
Synchronizácia (špecifikácie pre PANEL)	Vertikálna frekvencia	48 ~ 165 Hz
Rozlíšenie	Optimálne rozlíšenie	2560 x 1440 pri 144 Hz (HDMI) 2560 x 1440 pri 165 Hz (DisplayPort)
	Maximálne rozlíšenie	2560 x 1440 pri 144 Hz (HDMI) 2560 x 1440 pri 165 Hz (DisplayPort)

Ak sa signál, ktorý patrí medzi nasledujúce štandardné signálové režimy, prenáša z počítača, obrazovka sa nastaví automaticky. Ak signál vysielaný z počítača nepatrí medzi štandardné režimy signálov, obrazovka môže byť prázdna a kontrolka LED napájania bude svietiť. V takomto prípade nastavenia zmeňte podľa nasledovnej tabuľky a použite pritom používateľskú príručku grafickej karty.

Rozlíšenie	Horizontálna frekvencia (kHz)	Vertikálna frekvencia (Hz)	Vzorkovanie (MHz)	Synchronizačná polarita (H/V)	Port	
					HDMI IN	DP IN
IBM, 720 x 400	31,469	70,087	28,322	-/+	0	0
MAC, 640 x 480	35,000	66,667	30,240	-/-	0	0
MAC, 832 x 624	49,726	74,551	57,284	-/-	0	0
MAC, 1152 x 870	68,681	75,062	100,000	-/-	0	0
VESA, 640 x 480	31,469	59,940	25,175	-/-	0	0
VESA, 640 x 480	37,861	72,809	31,500	-/-	0	0
VESA, 640 x 480	37,500	75,000	31,500	-/-	0	0
VESA, 800 x 600	35,156	56,250	36,000	+/+	0	0
VESA, 800 x 600	37,879	60,317	40,000	+/+	0	0
VESA, 800 x 600	48,077	72,188	50,000	+/+	0	0
VESA, 800 x 600	46,875	75,000	49,500	+/+	0	0
VESA, 1024 x 768	48,363	60,004	65,000	-/-	0	0
VESA, 1024 x 768	56,476	70,069	75,000	-/-	0	0
VESA, 1024 x 768	60,023	75,029	78,750	+/+	0	0
VESA, 1152 x 864	67,500	75,000	108,000	+/+	0	0

Rozlíšenie	Horizontálna frekvencia (kHz)	Vertikálna frekvencia (Hz)	Vzorkovanie (MHz)	Synchronizačná polarita (H/V)	Port	
					HDMI IN	DP IN
VESA, 1280 x 720	45,000	60,000	74,250	+/+	0	0
VESA, 1280 x 800	49,702	59,810	83,500	-/+	0	0
VESA, 1280 x 1024	63,981	60,020	108,000	+/+	0	0
VESA, 1280 x 1024	79,976	75,025	135,000	+/+	0	0
VESA, 1440 x 900	55,935	59,887	106,500	-/+	0	0
VESA, 1600 x 900	60,000	60,000	108,000	+/+	0	0
VESA, 1680 x 1050	65,290	59,954	146,250	-/+	0	0
VESA, 1920 x 1080	67,500	60,000	148,500	+/+	0	0
VESA, 1920 x 1080	135,000	120,000	297,000	+/+	0	0
VESA, 1920 x 1080	158,830	143,998	321,790	+/+	0	0
VESA, 1920 x 1080	166,587	143,981	346,500	+/-	-	0
VESA, 1920 x 1080	185,577	164,957	384,144	+/+	-	0

- Horizontálna frekvencia  
Čas potrebný na naskenovanie jedného riadku z ľavej po pravú stranu obrazovky sa nazýva horizontálny cyklus. Prevrátená hodnota horizontálneho cyklu sa nazýva horizontálna frekvencia. Horizontálna frekvencia sa meria v kHz.
- Vertikálna frekvencia  
Opakovaním rovnakých snímok mnohokrát za sekundu je možné zobrazenie prirodzeného obrazu. Frekvencia opakovania sa označuje ako „vertikálna frekvencia“ alebo „obnovovacia frekvencia“ a vyjadruje sa v hertzoch (Hz).
- Tento produkt môžete pre každú veľkosť obrazovky nastaviť kvôli vlastnostiam panelu len na jedno rozlíšenie, aby sa tak dosiahla optimálna kvalita obrazu. Používanie iného ako stanoveného rozlíšenia zníži kvalitu obrazu. Ak tomu chcete zabrániť, odporúčame vám vybrať optimálne rozlíšenie stanovené pre váš výrobok.

# 8. Kapitola

## Príloha

### Zodpovednosť za platené služby (náklady vzniknuté zákazníkom)

- V prípade žiadosti o službu môžeme aj napriek platnej záruke spolplatniť návštevu servisného technika v nasledujúcich prípadoch.

### Nejde o poruchu výrobku

Čistenie výrobku, úpravy, vysvetlenie, reінstalácia a pod.

- Ak požiadate servisného technika o poskytnutie pokynov na používanie výrobku alebo keď servisný technik iba nastaví možnosti bez rozobratia výrobku.
- Ak je porucha spôsobená vonkajšími environmentálnymi faktormi (internet, anténa, káblový signál atď.).
- Ak je výrobok reінstalovaný alebo sú zariadenia dodatočne zapájané po prvej inštalácii po zakúpení výrobku.
- Ak ide o reінstaláciu výrobku pri presune na nové miesto alebo sťahovaní do iného domu.
- Ak zákazník požiadava o pokyny k tomu, ako používať výrobok inej spoločnosti.
- Ak zákazník žiada informácie o používaní siete alebo programu inej spoločnosti.
- Ak zákazník žiada inštaláciu softvéru k výrobku.
- Ak servisný technik odstráni/vyčistí prach alebo cudzie predmety z vnútra výrobku.
- Ak zákazník žiada dodatočnú inštaláciu po zakúpení výrobku cez zásielkovú službu alebo internet.

### Porucha výrobku spôsobená chybou zákazníka

Porucha výrobku spôsobená nesprávnym zaobchádzaním alebo opravou zákazníkom.

Ak je porucha výrobku spôsobená:

- vonkajším nárazom alebo pádom na zem,
- používaním spotrebného materiálu alebo samostatne predávaných produktov nešpecifikovaných spoločnosťou Samsung,
- opravou vykonanou osobou, ktorá nie je technikom zmluvne viazanej servisnej spoločnosti ani partnerom spoločnosti Samsung Electronics Co., Ltd.,
- modifikáciou alebo opravou výrobku zákazníkom,
- jeho používaním s nesprávnym elektrickým napätím alebo neautorizovanými elektrickými prípojkami,
- nedodržaním výstrah a upozornení v používateľskej príručke.

### Iné

- Ak sa výrobok pokazí v dôsledku prírodnej katastrofy. (zásah blesku, požiar, zemetrasenie, povodeň a pod.)
- Ak je spotrebovaný všetok spotrebný materiál. (batéria, toner, žiarivky, hlava, menič el. prúdu, žiarovka, filter, páska atď.)
- Ak zákazník požaduje servisný zásah v prípade, kedy výrobok nevykazuje žiadnu poruchu, môže byť účtovaný servisný poplatok. Prečítajte si preto najprv Príručku pre používateľa.

## FreeSync (pre grafické karty AMD)

Technológia FreeSync predstavuje riešenie, ktoré eliminuje rozpad obrazu na obrazovke bez zvyčajného oneskorenia alebo latencie.

Táto funkcia eliminuje rozpad a oneskorenie obrazu na obrazovke počas hrania hier. Získate lepší zážitok z hrania.

Zobrazené položky ponuky FreeSync na monitore sa môžu líšiť v závislosti od modelu monitora a kompatibility s grafickou kartou AMD.

- **Off:** Vypne funkciu FreeSync.
- **On:** Pri grafických kartách AMD slúži na zapnutie funkcie FreeSync. Pri hraní niektorých hier sa môže vyskytnúť občasné blikanie.

Použite optimálne rozlíšenie pri používaní funkcie FreeSync.

Spôsob nastavenia obnovovacej frekvencie nájdete v časti **Otázky a odpovede** → **Ako môžem zmeniť frekvenciu?**

- Funkcia FreeSync je zapnutá len v režime **HDMI** alebo **DisplayPort**. Pri používaní funkcie FreeSync používajte kábel HDMI/DP dodaný výrobcom.
- Ak sa používa funkcia FreeSync a zobrazený text sa na obrazovke javí ako rozmazaný alebo poškodený, tento problém vyriešte tak, že zmeníte rozlíšenie obrazovky počítača na odporúčané rozlíšenie.

Ak sa funkcia FreeSync používa počas hrania hry, môžu sa vyskytnúť tieto prejavy:

- Obrazovka môže blikať v závislosti od typu grafickej karty, nastavení možnosti hry alebo od prehrávaného videozáznamu. Skúste vykonať tieto opatrenia: zvýšte hodnoty nastavenia hry, zmeňte aktuálny režim **FreeSync Premium** na **Off** alebo navštívte internetovú stránku AMD, skontrolujte verziu svojej grafickej karty a aktualizujte ju na najnovšiu verziu.
- Keď sa používa funkcia FreeSync, obrazovka môže blikať v dôsledku zmien výstupnej frekvencie grafickej karty.
- V závislosti od rozlíšenia môže počas hry kolísat rýchlosť odozvy. Pri vyššom rozlíšení sa rýchlosť odozvy vo všeobecnosti znižuje.
- Kvalita zvuku monitora sa môže znížiť.
  - Ak sa pri používaní tejto funkcie vyskytnú akékoľvek problémy, obráťte sa na servisné stredisko spoločnosti Samsung.
  - Keď je táto funkcia zapnutá a zmeníte rozlíšenie obrazovky, grafická karta môže občas spôsobiť výskyt prázdnych miest na obrazovke. **FreeSync Premium** nastavte na **Off** a zmeňte rozlíšenie.
  - Táto funkcia nie je k dispozícii v zariadeniach (napríklad zariadeniach AV), ktoré nemajú grafickú kartu od spoločnosti AMD. Ak sa použije táto funkcia, obrazovka nemusí fungovať správne.

### Modely v zozname grafických kariet s podporou funkcie FreeSync

Funkciu FreeSync možno používať len s určitými modelmi grafických kariet AMD. Podporované grafické karty nájdete v nasledujúcom zozname:

Je potrebné nainštalovať najnovšie oficiálne ovládače grafických kariet od spoločnosti AMD, ktoré podporujú funkciu FreeSync.

- Informácie o ďalších modeloch grafických kariet AMD, ktoré podporujú funkciu FreeSync, nájdete na oficiálnej webovej lokalite spoločnosti AMD.
- Keď používate grafickú kartu od iného výrobcu, zvolte **FreeSync Premium Off**.
- Pri použití funkcie FreeSync prostredníctvom kábla HDMI môže dôjsť k zlyhaniu funkcie v dôsledku obmedzenia šírky pásma na niektorých grafických kartách AMD.

- Radeon™ RX Vega series
- Radeon™ RX 500 series
- Radeon™ RX 400 series
- Radeon™ R9/R7 300 series (okrem modelov R9 370/X, R7 370/X, R7 265)
- Radeon™ Pro Duo (2016 edition)
- Radeon™ R9 Nano series
- Radeon™ R9 Fury series
- Radeon™ R9/R7 200 series (okrem modelov R9 270/X, R9 280/X)

### Správna likvidácia tohoto výrobku (Elektrotechnický a elektronický odpad)



(Platí v krajinách so zavedeným separovaným zberom)

Toto označenie na výrobku, príslušenstve alebo v sprievodnej brožúre hovorí, že po skončení životnosti by produkt ani jeho elektronické príslušenstvo (napr. nabíjačka, náhlavná súprava, USB kábel) nemali byť likvidované s ostatným domovým odpadom. Prípadnému poškodeniu životného prostredia alebo ľudského zdravia môžete predísť tým, že budete tieto výrobky oddeľovať od ostatného odpadu a vrátite ich na recykláciu.

Používatelia v domácnostiach by pre podrobnejšie informácie, ako ekologicky bezpečne naložiť s týmito výrobkami, mali kontaktovať buď predajcu, ktorý im ich predal, alebo príslušný úrad v mieste ich bydliska.

Priemyselní používatelia by mali kontaktovať svojho dodávateľa a preveriť si podmienky kúpnej zmluvy. Tento výrobok a ani jeho elektronické príslušenstvo by nemali byť likvidované spolu s ostatným priemyselným odpadom.