

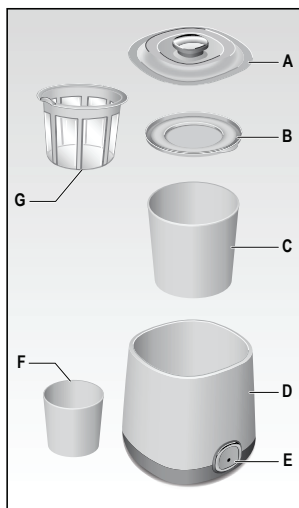
Ariete



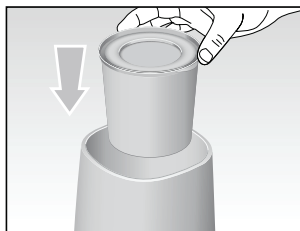
Jogurtovač
Jogurtovač

MODEL: 621

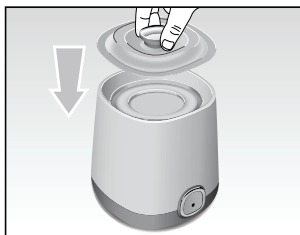
Návod na obsluhu
Návod k obsluze



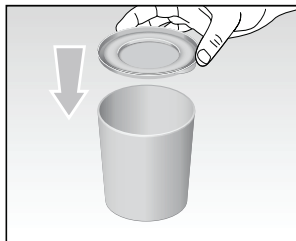
obr. 1



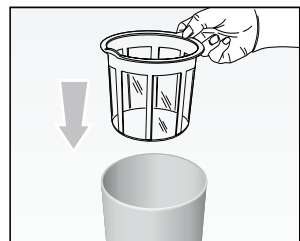
obr. 3



obr. 4



obr. 2




obr.5

Dôležité bezpečnostné pokyny

PRED POUŽITÍM SI PREČÍTAJTE TIETO POKYNY

Pri používaní elektrických spotrebičov je nutné prijať nasledovné opatrenia:

1. Uistite sa, či napätie na výrobnom štítku spotrebiča zodpovedá hodnotám elektrickej siete v domácnosti.
2. Pokiaľ je spotrebič napojený na zdroj elektrickej energie, nenechávajte ho bez dozoru; po použití ho odpojte.
3. Nikdy neumiestňujte spotrebič na zdroje tepla, alebo v blízkosti tepla.
4. Počas používania položte spotrebič na rovný povrch.
5. Nevystavujte spotrebič poveternostným vplyvom (dážď, slnko atď. ...).
6. Skontrolujte či sa sieťový kábel nedotýka horúceho povrchu.
7. Tento spotrebič nesmú používať osoby (vrátane detí) s obmedzenými fyzickými, zmyslovými alebo mentálnymi schopnosťami alebo osoby bez príslušných skúseností a vedomostí, pokiaľ nie sú pod dozorom alebo poučené osobou zodpovednou za ich bezpečnosť.
8. Dbajte na to, aby sa deti so spotrebičom nehrali.
9. Spotrebič, kábel ani zástrčku nikdy neponárajte do vody ani do iných tekutín; utrite iba vlhkou utierkou.
10. Pred montážou, manipuláciou s jednotlivými prídavnými zariadeniami alebo čistením odpojte spotrebič z elektrickej siete.
11. Uistite sa, že pri manipulácii s vypínačmi spotrebiča kontakte s napájacím káblom a zástrčkou máte suché ruky.
12. Ak chcete prístroj odpojiť od elektrickej siete, uchopte zástrčku a odpojte ju priamo zo zástrčky. Pri odpájaní nikdy neťahajte za kábel.
13. Nepoužívajte spotrebič, ak je poškodený napájací kábel alebo zástrčka alebo je poškodený samotný spotrebič. Všetky opravy vrátane výmeny napájacieho kábla musia byť vykonané výhradne asistenčným centrom Ariete alebo autorizovaným technikom.
14. V prípade použitia predlžovacieho kábla musí tento zodpovedať príkonu spotrebiča, aby sa zabránilo prípadnému ohrozeniu prostredia, v ktorom sa spotrebič používa. Nevhodné predlžovacie káble môžu spôsobiť prevádzkové problémy.
15. Dbajte na také umiestnenie napájacieho kábla, aby s ním neprišlo dieťa do kontaktu.
16. Nepoužívajte na opravu spotrebiča náhradné diely, ktoré nie sú originálne, alebo neboli schválené výrobcom.
17. Tento spotrebič je určený iba na použitie v domácnosti a nesmie sa používať na komerčné alebo priemyselné účely.

18. Tento spotrebič je v súlade so smernicami 2014/35 / EÚ a EMC 2014/30 / EÚ a nariadeniami (ES) č. 1935/2004 z 27.10.2004 týkajúcich sa materiálov prichádzajúcich do kontaktu s potravinami.
19. Akékoľvek zmeny, ktoré nie sú výslovne povolené spoločnosťou môžu viesť k strate záruky.
20. V prípade likvidácie spotrebiča odporúčame prezať prívodný kábel. Taktiež odporúčame zneškodniť všetky diely, ktoré môžu byť nebezpečné hlavne pre deti, ktoré by sa mohli so spotrebičom hrať.
21. Obal nesmie zostať v dosahu detí, pretože je to potenciálne nebezpečné.
22.  Pre správnu likvidáciu spotrebiča podľa Európskej smernice 2012/19/CE si prečítajte príslušné informácie dodané so spotrebičom.

NEVYHADZUJTE TENTO NÁVOD

POPIS SPOTREBIČA (obr.1)

- A Kryt
- B Kryt nádoby
- C Väčšia nádoba
- D Telo spotrebiča
- E Kontrolka ZAP/VYP
- F Menšia nádoba
- G Filter na grécky jogurt

Tento spotrebič sa veľmi jednoducho používa na prípravu viac ako jedného kilogramu vždy hustého a čerstvého jogurtu.

UŽITOČNÉ RADY

Mlieko

Môžete použiť všetky typy mlieka, ale pokiaľ zvolíte čerstvé mlieko, potom ho musíte pasterizovať, napríklad zahriať na 70° - 80°C (nie viac) tak, aby sa mohli jogurtové kultúry vyvíjať bez poškodenia inými baktériami, ktoré sú bežne prítomné v čerstvom mlieku. Môžete použiť mlieko izbovej teploty, alebo aj mlieko priamo z chladničky. Najjednoduchšie je použiť mlieko UHT, pretože už je pasterizované.

S plnotučného mlieka urobíte hustejší jogurt ako s mlieka s menším obsahom tuku.

Kultúry

Na začatie prvého procesu fermentácie môžete použiť 125 g jogurtu z obchodu, buď nízkoťučného alebo plnotučného, lebo obsahujú vysoký obsah živých *Lactobacillus bulgaricus*.

Pre prvý cyklus, alebo kedykoľvek, čím skôr použijete kúpený jogurt na spustenie procesu, uistite sa, či je jeho dátum spotreby čo najdlhší.

Počet kultúr značne klesá, keď sa blíži koniec záručnej lehoty.

Potom môžete použiť 125 g jogurtu pripraveného z jogurtovača.

POKYNY PRE POUŽITIE

DÔLEŽITÉ:

Pri nastavovaní, demontáži alebo čistení spotrebiča sa vždy uistite, že je vypnutý a odpojený zo zásuvky.

Pred použitím spotrebiča umyte všetky vymeniteľné časti vo vode s bežným čistiacim prostriedkom.

- Nalejte mlieko do nádoby a pridajte približne 125 g jogurtu, buď z obchodu alebo vyrobeného vašim jogurtovačom.
- Jogurt premiešavajte približne minútu, kým sa úplne v mlieku nerozpustí
- Všetko nalejte do nádoby (F), zatvorte ju krytom (B) (obr. 2) a vložte do jogurtovača (obr. 3).
- Jogurtovač zakryte krytom (A) a zapojte ho do zásuvky. Zapne sa kontrolka ZAP / VYP (E).

Počkajte približne 12 hodín (napr. od 20:00 večera do 8:00 ráno)

DÔLEŽITÉ:

Počas tejto fázy musíte jogurtovač nechať v oblasti mimo prievanu alebo náhle zmeny teplôt, v tieni na rovnom a pevnom povrchu, ktorý nebude ovplyvnený nárazmi a vibráciami.

Po uplynutí požadovaného času odpojte spotrebič od zásuvky. Vyberte nádobu (F) a vložte ju do chladničky. Po približne troch hodinách skontrolujte konzistenciu jogurtu a v prípade potreby zopakujte operáciu.

ČAS PRÍPRAVY

Doba fermentácie jogurtu je rozdielna v závislosti od typu, čerstvosti použitých zložiek a vonkajšej teploty.

Čas fermentácie na ďalšiu dávku sa po prvýkrát zníži z 12 hodín na 10 alebo dokonca na 8 hodín, pretože jogurt z jogurtovača je čerstvejší ako jogurt kúpený v obchode.

POZNÁMKY

- Môže sa stať, že prvýkrát je jogurt príliš tekutý. Môže to byť spôsobené nedostatkom aktivity jogurtových kultúr v jogurte z obchodu. Ak by k tomu došlo, odpojte spotrebič od zásuvky a nechajte ho vychladnúť. Potom ho zasuňte späť do siete a nechajte ho vykonať ďalší 6 hodinový cyklus.
- Pri príprave ochutených jogurtov pridajte počas alebo po vytvorení jogurtu kúsky ovocia, džem alebo sirup.
- Predtým ako vložíte nádobu (F) do chladničky, uistite sa, že je naplnená až po okraj. Čím je viac vzduchu v nádobe, tým je príprava jogurtu dlhšia.
- Životnosť domáceho jogurtu sa bude meniť v závislosti od čerstvosti zložiek a skladovania. Odporúčame spotrebovať jogurt do 4-5 dní.

VÝROBA GRÉCKEHO JOGURTU

Po vyrobení bieleho jogurtu:

- Vložte filter (G) do väčšej nádoby (C) a nalejte biely jogurt (obr. 5).
- Jogurt vložte na 6 hodín do chladničky
- Po 6 hodinách nalejte grécky jogurt do menšej nádoby (F) a premiešajte.
- Nádobu zakryte krytom (A) a vložte ju do chladničky.

ČISTENIE A ÚDRŽBA

Častejšie umývanie jogurtovača a jeho častí zabezpečuje lepšiu a kvalitnejšiu výrobu jogurtu.

Pred opätovným použitím spotrebiča musia byť nádoby (C-F) a filter (G) riadne umyté. Akékoľvek zvyšky na kryte nádoby alebo v samotnej nádobe (zvyšky čistiaceho prostriedku, starý jogurt a pod.) budú mať vplyv na ďalšiu výrobu jogurtu.

JOGURTOVÉ RECEPTY

OVOCNÝ JOGURT

125 g prírodného jogurtu

0,7 L plnotučného mlieka

50 g cukru

200 g ovocia podľa vlastného výberu (banány, jahody, broskyne a

- Zmiešajte ovocie vidličkou alebo mixérom, až kým sa nevytvorí pyré.
- Pridajte cukor a jemne premiešajte.
- Pomaly nalejte do mlieka.
- Hotovú zmes vložte do nádoby

POZNÁMKA: Ovocie bude mať tendenciu oxidovať a stmavnúť. Chuť ani kvalitu jogurtu to neovplyvní.

Informácie o likvidácii opotrebovaného elektrického zariadenia (súkromné domácnosti)



Tento symbol na produktoch a/alebo na priložených dokumentoch znamená, že sa pri likvidácii nesmú elektrické a elektronické zariadenia miešať so všeobecným domácim odpadom. V záujme správneho obhospodarovania, obnovy a recyklácie odveďte, prosím, tieto produkty na určené zberné miesta, kde budú prijaté bez poplatku. V niektorých krajinách je možné tieto produkty vrátiť priamo miestnemu maloobchodu v prípade, ak si objednáte podobný nový výrobok. Správna likvidácia týchto produktov pomôže ušetriť hodnotné zdroje a zabrániť možným negatívnym vplyvom na ľudské zdravie a prostredie, ktoré môžu inak vzniknúť v dôsledku nesprávneho zaobchádzania s odpadom. Bližšie informácie o najbližšom zbernom mieste získate na miestnom úrade. V prípade nesprávnej likvidácie odpadu môžu byť uplatnené pokuty v súlade s platnou legislatívou.

Pre právnické osoby v Európskej únii

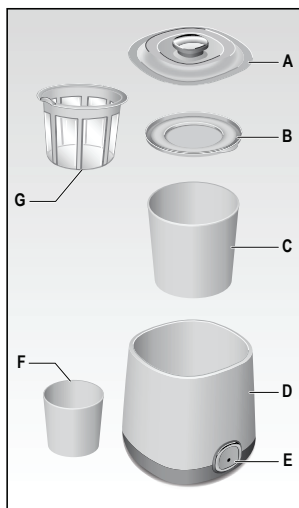
Ak potrebujete zlikvidovať opotrebované elektrické a elektronické zariadenia, bližšie informácie získate od svojho miestneho predajcu alebo dodávateľa.

Informácie o likvidácii v krajinách mimo Európskej únie

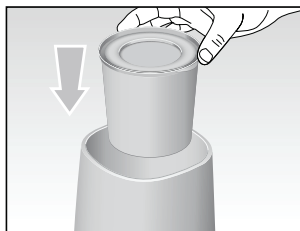
Tento symbol je platný len v Európskej únii. Ak si želáte zlikvidovať toto zariadenie, obráťte sa na miestny úrad alebo predajcu a poinformujte sa o správnom spôsobe likvidácie tohto typu odpadu.

Autorizovaný dovozca a distribútor pre Slovensko:

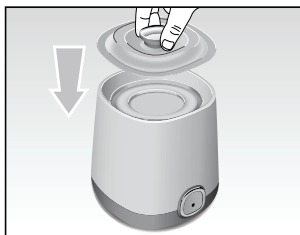
DSI Slovakia s.r.o.
Letná 42
040 01 Košice
Slovenská republika
Tel: +421 556 118 110



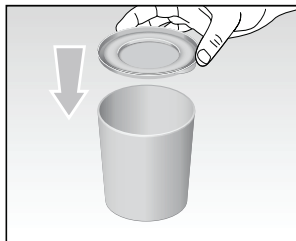
obr. 1



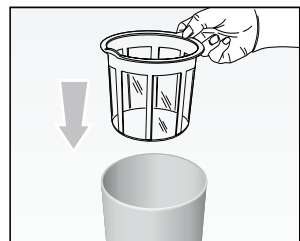
obr. 3



obr. 4



obr. 2




obr.5

Důležité bezpečnostní pokyny

PŘED POUŽITÍM SI PŘEČTĚTE TYTO POKYNY

Při používání elektrických spotřebičů je nutné dodržovat následující pokyny:

1. Ujistěte se, že napětí uvedené na výrobním štítku spotřebiče odpovídá hodnotám elektrické sítě v domácnosti.
2. Pokud je spotřebič připojený ke zdroji elektrické energie, nenechávejte ho bez dozoru; po použití ho odpojte.
3. Nikdy neumísťujte spotřebič na zdroj tepla nebo do jeho blízkosti.
4. Během používání se spotřebič musí nacházet na rovném povrchu.
5. Nevystavujte spotřebič povětrnostním vlivům (dešti, slunci atd.).
6. Zkontrolujte, zda se napájecí kabel nedotýká horkého povrchu.
7. Tento spotřebič smí používat osoby (včetně dětí) s omezenými fyzickými, smyslovými nebo duševními schopnostmi nebo s nedostatečnými zkušenostmi a vědomostmi pouze tehdy, pokud se nacházejí pod dozorem osoby odpovídající za jejich bezpečnost nebo byly seznámeny se správným a bezpečným používáním spotřebiče.
8. Dbejte na to, aby si děti se spotřebičem nehrály.
9. Spotřebič, napájecí kabel ani síťovou zástrčku nikdy neponořujte do vody ani jiných tekutin; k čištění použijte pouze vlhkou utěrku.
10. Před montáží, manipulací s jednotlivými přídatnými komponentami nebo čištěním odpojte spotřebič od elektrické sítě.
11. Ujistěte se, že při manipulaci s vypínači spotřebiče a kontaktu s napájecím kabelem a zástrčkou máte suché ruce.
12. Pokud chcete odpojit spotřebič od elektrické sítě, uchopte zástrčku a vytáhněte ji přímo ze zásuvky. Při odpojování spotřebiče nikdy netahejte za kabel.
13. Nepoužívejte spotřebič, pokud došlo k poškození napájecího kabelu nebo zástrčky či k poškození samotného spotřebiče. Veškeré opravy včetně výměny napájecího kabelu smí provést pouze asistenční centrum Ariete nebo autorizovaný technik.
14. V případě použití prodlužovacího kabelu musí tento kabel odpovídat příkonu spotřebiče, aby se zabránilo případnému ohrožení prostředí, ve kterém se spotřebič používá. Nevhodné prodlužovací kabely mohou způsobit provozní problémy.
15. Napájecí kabel musí být umístěn tak, aby s ním nepřišly do styku děti.
16. Nepoužívejte k opravě spotřebiče náhradní díly, které nejsou originální nebo schválené výrobcem.
17. Tento spotřebič je určen pouze k použití v domácnosti a nesmí se používat ke komerčním nebo průmyslovým účelům.

18. Tento spotřebič je v souladu se směrnicemi 2014/35/EU a EMC 2014/30/EU a nařízeními (ES) č. 1935/2004 z 27. 10. 2004 týkajícími se materiálů přicházejících do styku s potravinami.
19. Libovolné změny, které nejsou výslovně povoleny společností Ariete, mohou vést ke ztrátě záruky.
20. V případě likvidace vysloužilého spotřebiče doporučujeme odříznout napájecí kabel. Rovněž doporučujeme zneškodnit všechny komponenty představující nebezpečí především pro děti, které by si mohly se spotřebičem hrát.
21. Nenechávejte obalový materiál v dosahu dětí, neboť představuje potenciální nebezpečí.
22.  Pro správnou likvidaci vysloužilého spotřebiče podle Evropské směrnice 2012/19/CE si přečtěte příslušné informace dodané spolu se spotřebičem.

NEVYHAZUJTE TENTO NÁVOD

POPIS SPOTŘEBIČE (obr.1)

- A Víko jogurtovače
- B Víko nádoby
- C Větší nádoba
- D Základna spotřebiče
- E Kontrolka ZAP./VYP.
- F Menší nádoba
- G Filtr na řecký jogurt

Tento spotřebič se velmi snadno používá pro přípravu více než jednoho kilogramu vždy hustého a čerstvého jogurtu.

UŽITEČNÉ RADY

Mléko

Můžete použít všechny typy mléka, ale pokud zvolíte čerstvé mléko, musíte ho pasterizovat, například zahřát na 70 až 80 °C (ne více) tak, aby se jogurtové kultury mohly vyvíjet bez poškození jinými bakteriemi, které jsou běžně přítomny v čerstvém mléku. Můžete použít mléko pokojové teploty nebo mléko přímo z chladničky. Nejjednodušší je použít UHT mléko, protože už je pasterizované. Z plnotučného mléka vyrobíte hustší jogurt než z mléka s nižším obsahem tuku.

Kultury

K nastartování prvního procesu fermentace můžete použít 125 g jogurtu z obchodu, a to buď nízkotučného nebo plnotučného, neboť tento jogurt obsahuje velké množství živých kultur *Lactobacillus bulgaricus*.

Před prvním cyklem nebo kdykoliv, když chcete k nastartování procesu použít koupený jogurt, se ujistěte, zda je datum spotřeby tohoto jogurtu co nejdéší. Počet kultur značně klesá s blížícím se koncem trvanlivosti.

Poté můžete použít 125 g jogurtu připraveného v jogurtovači.

POKYNY PRO POUŽITÍ

DŮLEŽITÉ:

Při nastavování, demontáži nebo čištění spotřebiče se vždy ujistěte, že je vypnutý a odpojený od zdroje napájení.

Před použitím spotřebiče umyjte všechny vyměnitelné části ve vodě s trochou běžného prostředku na mytí nádobí.

- Nalijte mléko do nádoby a přidejte přibližně 125 g jogurtu, a to buď z obchodu nebo vyrobeného Vaším jogurtovačem.
- Jogurt promíchejte přibližně minutu, dokud se v mléku zcela nerozpustí.
- Vše nalijte do nádoby (F), uzavřete ji víkem (B) (obr. 2) a nádobu vložte do jogurtovače (obr. 3).
- Uzavřete jogurtovač víkem (A) a zasuňte zástrčku do zásuvky. Rozsvítí se kontrolka ZAP./VYP. (E).

Vyčkejte přibližně 12 hodin (např. od 20.00 hod večer do 08.00 hod ráno).

DŮLEŽITÉ:

Během této fáze nesmíte jogurtovač vystavovat průvanu nebo náhlé změně teplot. Jogurtovač se musí nacházet na rovném a suchém povrchu mimo dosah nárazů a vibrací.

Po uplynutí požadovaného času odpojte spotřebič od zdroje napájení.

Vyjměte nádobu (F) a vložte ji do chladničky. Po přibližně třech hodinách zkontrolujte konzistenci jogurtu a v případě potřeby zopakujte postup.

ČAS PŘÍPRAVY

Doba fermentace jogurtu závisí na typu a čerstvosti použitých surovin a na vnější teplotě. Čas fermentace pro další dávku se poté sníží z 12 hodin na 10 nebo dokonce 8 hodin, protože jogurt z jogurtovače je čerstvější než jogurt koupený v obchodě.

POZNÁMKY

- Může se stát, že poprvé bude jogurt příliš tekutý. Může to být způsobeno nedostatkem aktivity jogurtových kultur obsažených v jogurtu z obchodu. Pokud k tomu dojde, odpojte spotřebič od zdroje napájení a nechte ho vychladnout. Poté spotřebič opět připojte ke zdroji napájení a nechte ho provést další šestihodinový cyklus.
- Při přípravě ochucených jogurtů přidejte během fermentace nebo po vytvoření jogurtu kousky ovoce, džem nebo sirup.
- Před vložením nádoby (F) do chladničky se ujistěte, že nádoba je naplněná až po okraj. Čím více vzduchu je v nádobě, tím je příprava jogurtu delší.
- Trvanlivost domácího jogurtu se mění v závislosti na čerstvosti složek a na podmínkách skladování. Doporučujeme Vám spotřebovat jogurt během 4 až 5 dní.

VÝROBA ŘECKÉHO JOGURTU

PO VYROBENÍ BÍLÉHO JOGURTU:

- Vložte filtr (G) do větší nádoby (C) a nalijte bílý jogurt (obr. 5).
- Vložte jogurt na 6 hodin do chladničky.
- Po 6 hodinách nalijte řecký jogurt do menší nádoby (F) a promíchejte.
- Nádobu zakryjte víkem (A) a vložte ji do chladničky.

ČIŠTĚNÍ A ÚDRŽBA

Častější čištění jogurtovače a jeho částí zabezpečuje lepší a kvalitnější výrobu jogurtu. Před opětovným použitím spotřebiče musí být nádoby (C-F) a filtr (G) řádně umyté. Jakékoliv zbytky na víku nádoby nebo v samotné nádobě (zbytky čisticího prostředku, starý jogurt apod.) budou mít negativní vliv na další výrobu jogurtu.

JOGURTOVÉ RECEPTY

OVOCNÝ JOGURT

125 g přírodního jogurtu

0,7 l plnotučného mléka 50 g cukru

200 g ovoce podle vlastního výběru (banány, jahody, broskve atd.)

- Promíchejte ovoce vidličkou nebo mixérem tak, aby se vytvořilo pyré.
- Přidejte cukr a jemně promíchejte.
- Pomalu nalijte do mléka.
- Hotovou směs nalijte do nádoby.

POZNÁMKA: Ovoce bude mít tendenci oxidovat a tmavnout. Chuť ani kvalitu jogurtu to však neovlivní.

Informace pro uživatele k likvidaci elektrických a elektronických zařízení (domácnosti)



Tento symbol na produktech anebo v průvodních dokumentech znamená, že použité elektrické a elektronické výrobky nesmí být přidány do běžného komunálního odpadu.

Ke správné likvidaci, obnově a recyklaci doručte tyto výrobky na určená sběrná místa, kde budou přijata zdarma. Alternativně v některých zemích můžete vrátit své výrobky místnímu prodejci při koupi ekvivalentního nového produktu. Správnou likvidací tohoto produktu pomůžete zachovat cenné přírodní zdroje a napomáháte prevenci potenciálních negativních dopadů na životní prostředí a lidské zdraví, což by mohly být důsledky nesprávné likvidace odpadů. Další podrobnosti si vyžádejte od místního úřadu nebo nejbližšího sběrného místa. Při nesprávné likvidaci tohoto druhu odpadu mohou být v souladu s národními předpisy uděleny pokuty.

Pro podnikové uživatele v zemích Evropské unie

Chcete-li likvidovat elektrická a elektronická zařízení, vyžádejte si potřebné informace od svého prodejce nebo dodavatele.

Informace k likvidaci v ostatních zemích mimo Evropskou unii

Tento symbol je platný jen v Evropské unii.

Chcete-li tento výrobek zlikvidovat, vyžádejte si potřebné informace o správném způsobu likvidace od místních úřadů nebo od svého prodejce.

Autorizovaný dovozce a distributor pro ČR:

DSI Czech, spol. s.r.o.
Křižíkova 237/36A
186 00 Praha 8 – Karlín
Česká republika
Tel: + 420 225 386 130